

# Rynek Mleka X/2019

---



## **Spis treści**

Pogłowie krów

Skup mleka

Ceny skupu mleka

Produkcja artykułów mleczarskich

Ceny artykułów mleczarskich

Aktualności

## Pogłowie krów

Populacja krów mlecznych w czerwcu 2019 roku wynosiła 2 221 tys. sztuk i była o 0,5% niższa niż przed rokiem.

Produkcja mleka w Polsce koncentruje się w siedmiu województwach: podlaskim, Mazowieckim, wielkopolskim, kujawsko-pomorskim, lubelskim, warmińsko-mazurskim i łódzkim. W I półroczu łączny udział wymienionych województw w pogłowie krów mlecznych wyniósł 83,9%.

Hodowla krów w Polsce charakteryzuje się dużym zróżnicowaniem regionalnym. W I półroczu bieżącego roku wzrost pogłowia odnotowano w pięciu województwach tj. mazowieckie o 7,8%, kujawsko-pomorskie o 4,1%, wielkopolskie o 3,8%, śląskie o 1,2%, zachodniopomorskie o 0,8%.

W pozostałych województwach liczba krów mlecznych spadła. Największy spadek miał miejsce w województwie lubuskim o 17,5%, podkarpackim o 14,2% oraz warmińsko-mazurskim o 12,8%.

Wskaźniki zmian pogłowia krów mlecznych w czerwcu 2019 r. (czerwiec 2018 r. = 100)



Źródło: Obliczenia IERiGŻ-PIB na podstawie danych GUS.

<b>Polska</b>	<b>2 221 461</b>
Dolnośląskie	26 448
Kujawsko-pomorskie	157 833
Lubelskie	121 629
Lubuskie	12 638
Łódzkie	181 889
Małopolskie	76 394
Mazowieckie	538 503
Opolskie	37 786
Podkarpackie	35 924
Podlaskie	431 613
Pomorskie	55 035
Śląskie	43 328
Świętokrzyskie	47 053
Warmińsko-mazurskie	161 695
Wielkopolskie	270 419
Zachodniopomorskie	23 273

Pogłowie krów mlecznych w województwach VI 2019 (tys. szt.); Źródło: GUS

Wyszczególnienie	VI 2019 w tys. szt.	VI 2018 =100	XII 2018 =100
Bydło	6 296,7	101,5	101,8
Cielęta w wieku poniżej 1 roku	1 709,5	101,4	100,0
Młode bydło w wieku 1–2 lat	1 767,6	101,9	102,1
Bydło w wieku 2 lat i więcej	2 819,6	101,4	102,8
w tym krowy	2 461,0	101,3	101,8

Pogłowie bydła w grudniu 2018 r.; Źródło: GUS

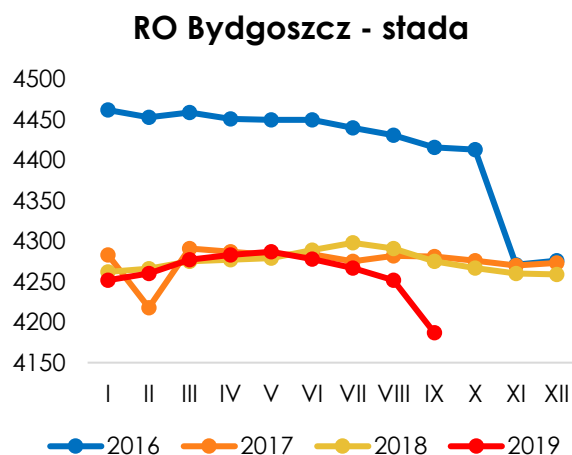
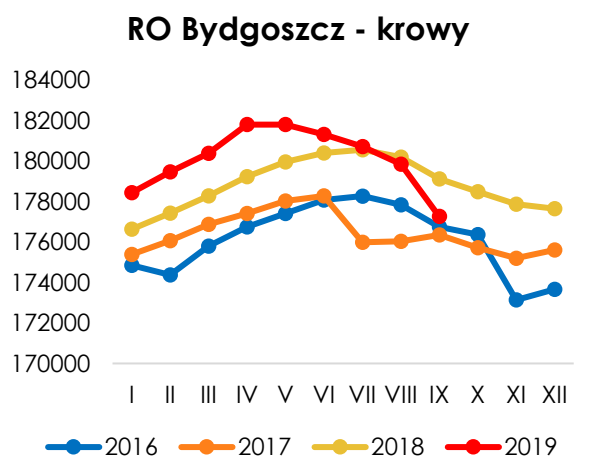
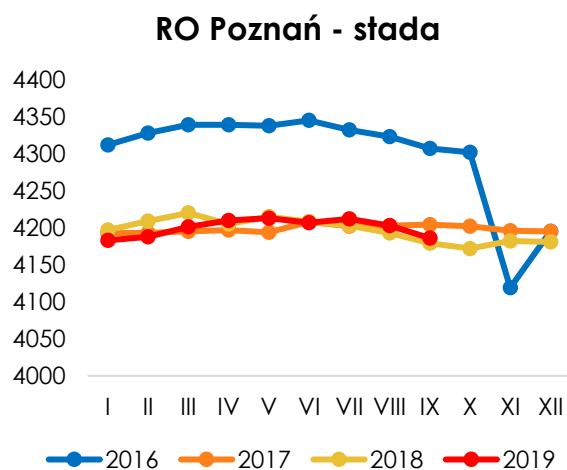
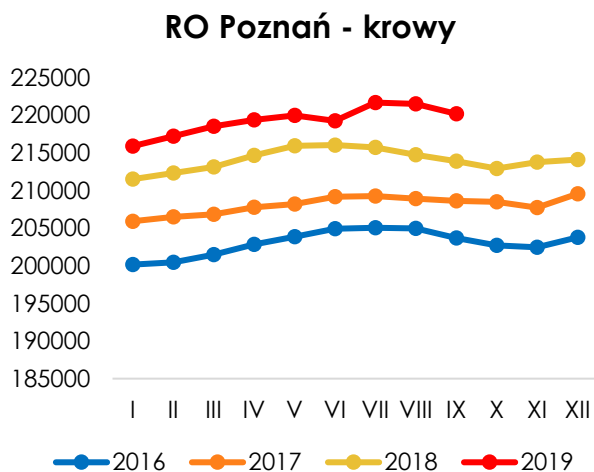
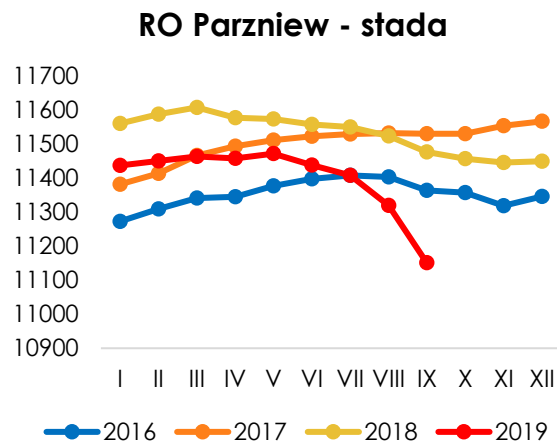
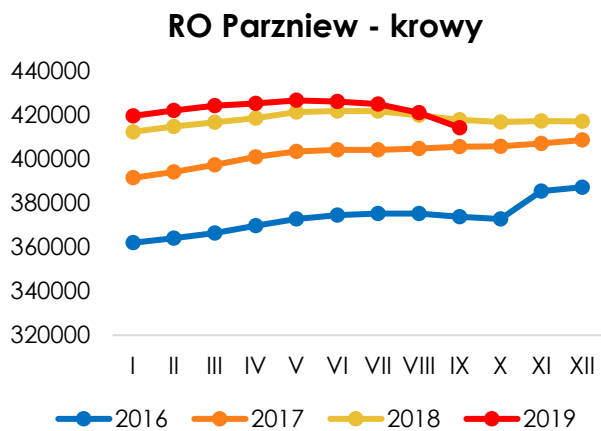
Rok		Krowy ogółem	Krowy pozostałe	Krowy mleczne
<b>2010</b>	VI	2656	118	2538
	XII	2636	107	2529
<b>2011</b>	VI	2626	153	2473
	XII	2568	122	2446
<b>2012</b>	VI	2578	137	2441
	XII	2469	123	2346
<b>2013</b>	VI	2531	170	2361
	XII	2442	143	2299
<b>2014</b>	VI	2479	169	2310
	XII	2403	155	2248
<b>2015</b>	VI	2445	166	2279
	XII	2303	169	2134
<b>2016</b>	VI	2332	186	2146
	XII	2304	174	2130
<b>2017</b>	VI	2374	220	2154
	XII	2341	188	2153
<b>2018</b>	VI	2429	196	2233
	XII	2417	203	2214
<b>2019</b>	VI	2461	240	2221
	XII*	2465	230	2235

Pogłowie krów w Polsce w tys. sztuk \*Prognozy IERiGŻ-PIB; Źródło: Dane GUS, IERiGŻ-PIB

Wyszczególnienie	2016	2017	2018	Wskaźniki dynamiki			
				2016	2017	2018	
				Rok poprzedni = 100		2016 = 100	
UE-15	18 363,7	18 188,7	17 799,5	99,9	99,0	97,9	96,9
UE-13	5 161,1	5 122,1	5 109,4	98,9	99,2	99,8	99,0
w tym Polska	2 129,9	2 152,9	2 214,1	99,8	101,1	102,8	104,0
UE-28	23 524,8	23 310,8	22 908,9	99,7	99,1	98,3	97,4

Pogłowie krów mlecznych w Unii Europejskiej tys. sztuk (XII); Źródło: Dane GUS, IERiGŻ-PIB

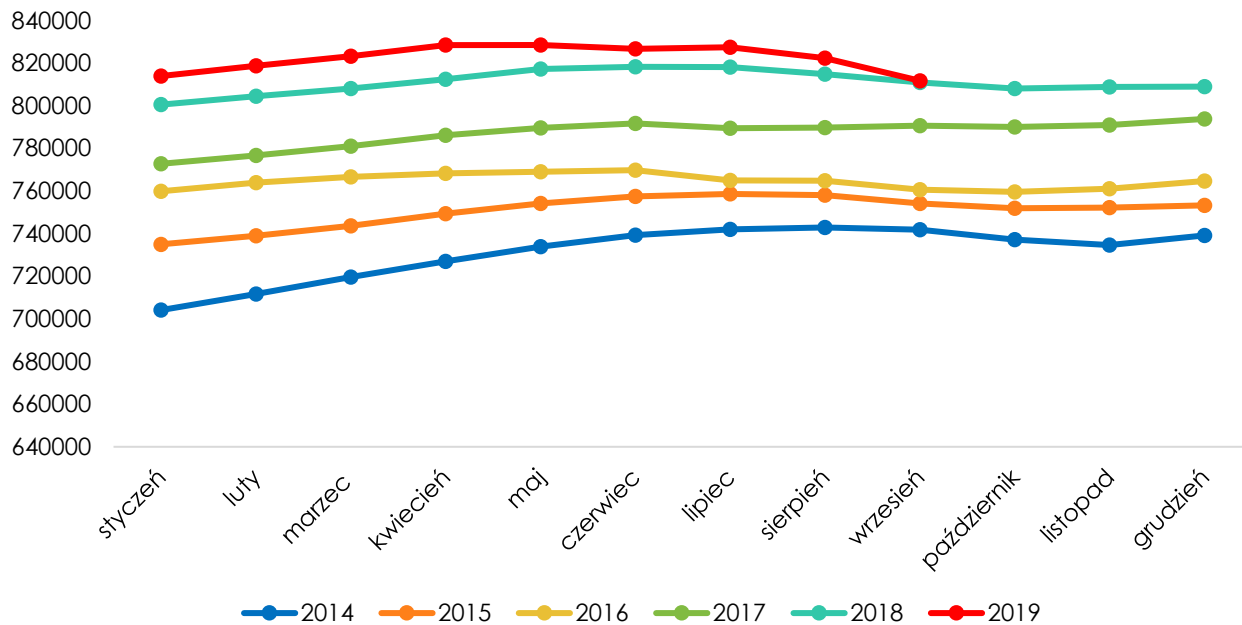
Ocena użytkowości 2019



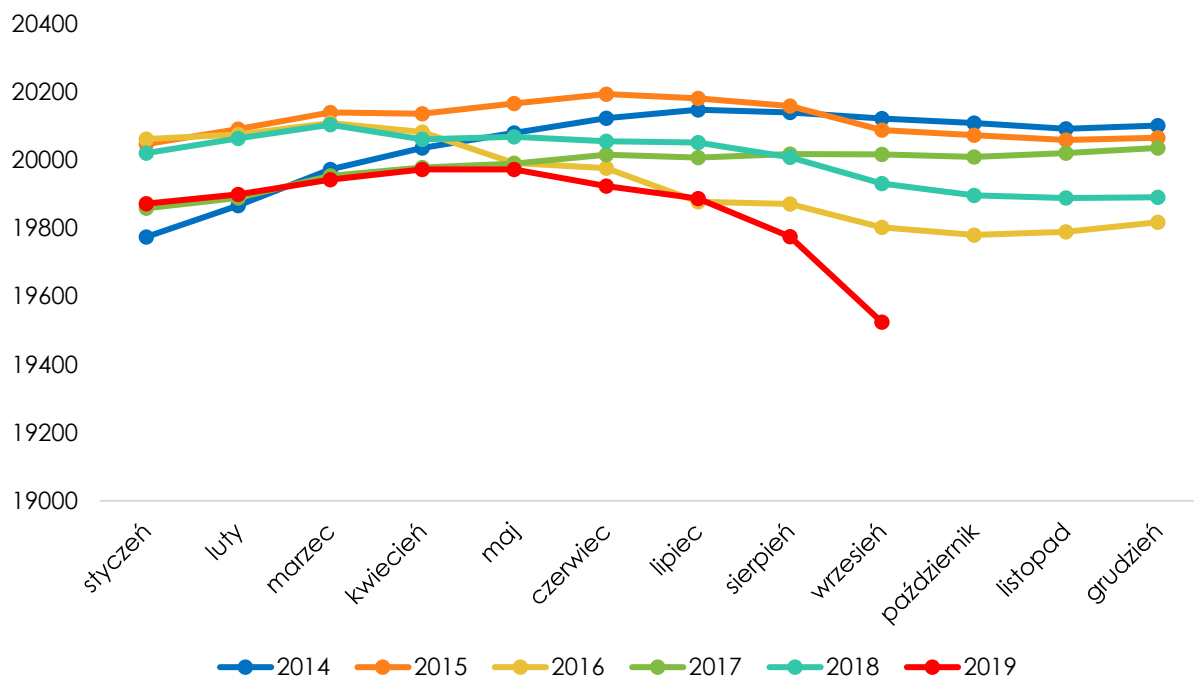
Źródło: Dane PFHBiPM

Ocena użytkowości 2014– 2019

**Krowy**



**Stada**



Źródło: Dane PFHBiPM

## Skup mleka

Skup mleka we wrześniu  
wyniósł **941,2 mln l** (GUS)



W porównaniu  
z sierpniem 2019 r.

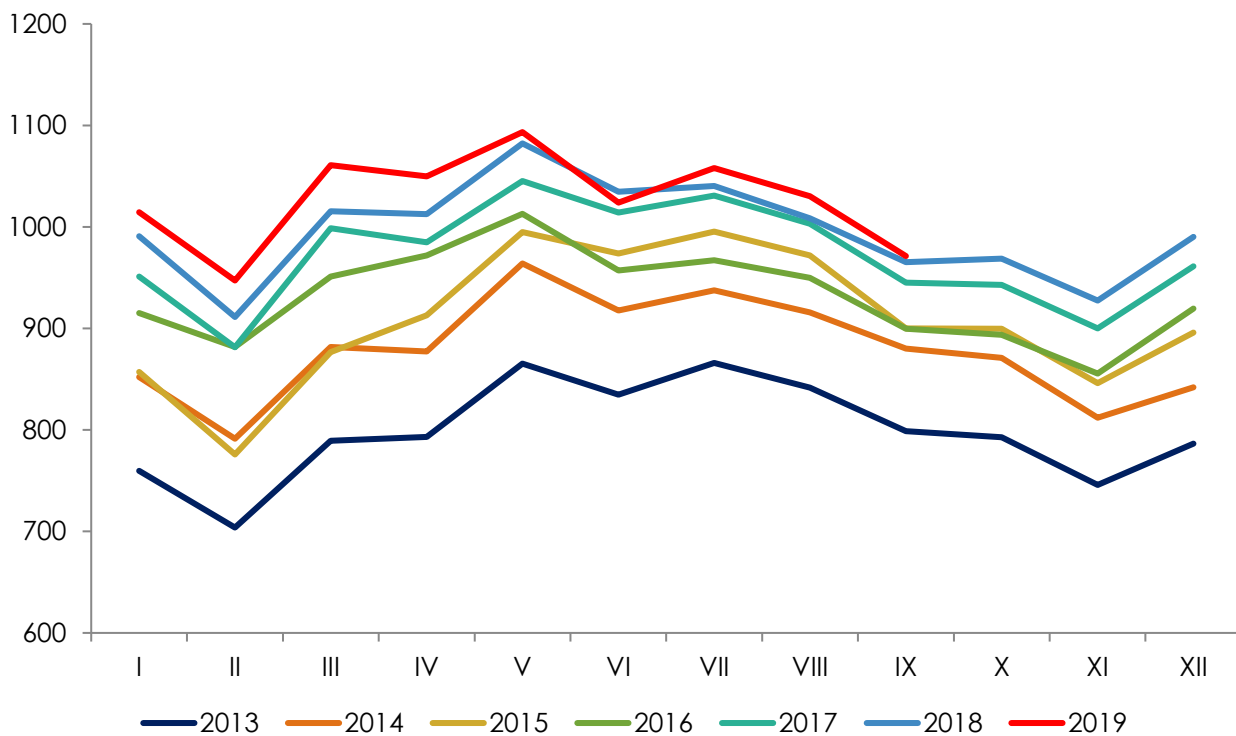
**5,7%**



W porównaniu  
z wrześniem 2018 r.

**0,6%**

W okresie styczeń – wrzesień  
skup wyniósł **8 962,3 mln l** (GUS)  
i był o 2,1% wyższy niż w  
analogicznym okresie 2018 roku.



Skup mleka w Polsce w latach 2013–2019 (mln kg)

województwo	wg siedziby jednostki skupującej	wg siedziby producenta	różnica w ilościach skupionego mleka	różnica [%]
<b>Polska</b>	<b>8 962 265</b>	<b>8 962 265</b>	<b>x</b>	<b>x</b>
dolnośląskie	38 994	124 509	- 85 515	-68,7%
kujawsko-pomorskie	356 515	627 172	- 270 657	-43,2%
lubelskie	536 573	434 557	102 016	23,5%
lubuskie	159 402	57 335	102 067	178,0%
łódzkie	584 014	641 973	- 57 959	-9,0%
małopolskie	108 938	102 781	6 157	6,0%
mazowieckie	1 725 559	1 953 655	- 228 096	-11,7%
opolskie	163 287	196 328	- 33 041	-16,8%
podkarpackie	48 003	93 872	- 45 869	-48,9%
podlaskie	3 275 742	1 978 622	1 297 120	65,6%
pomorskie	108 983	247 213	- 138 230	-55,9%
śląskie	153 423	188 837	- 35 414	-18,8%
świętokrzyskie	251 949	136 301	115 648	84,8%
warmińsko-mazurskie	261 329	713 396	- 452 067	-63,4%
wielkopolskie	1 152 760	1 365 389	- 212 629	-15,6%
zachodniopomorskie	36 794	100 325	- 63 531	-63,3%

Zestawienie ilości skupionego mleka w okresie styczeń – wrzesień 2019 r. w tys. litrów;

Źródło: PIM

W okresie styczeń – wrzesień 2019 roku najwięcej mleka ubyło z województw: warmińsko-mazurskiego (452,1 mln l), kujawsko – pomorskiego (270,7 mln l), mazowieckiego (228,1 mln l) oraz wielkopolskiego (212,6 mln l). Z innych województw mleko trafiło głównie do województwa podlaskiego (1 297,1 mln l).



## Skup mleka w Unii Europejskiej

W sierpniu 2019 roku do mleczarni w UE – 28 trafiło 13 175,82 tys. ton mleka.



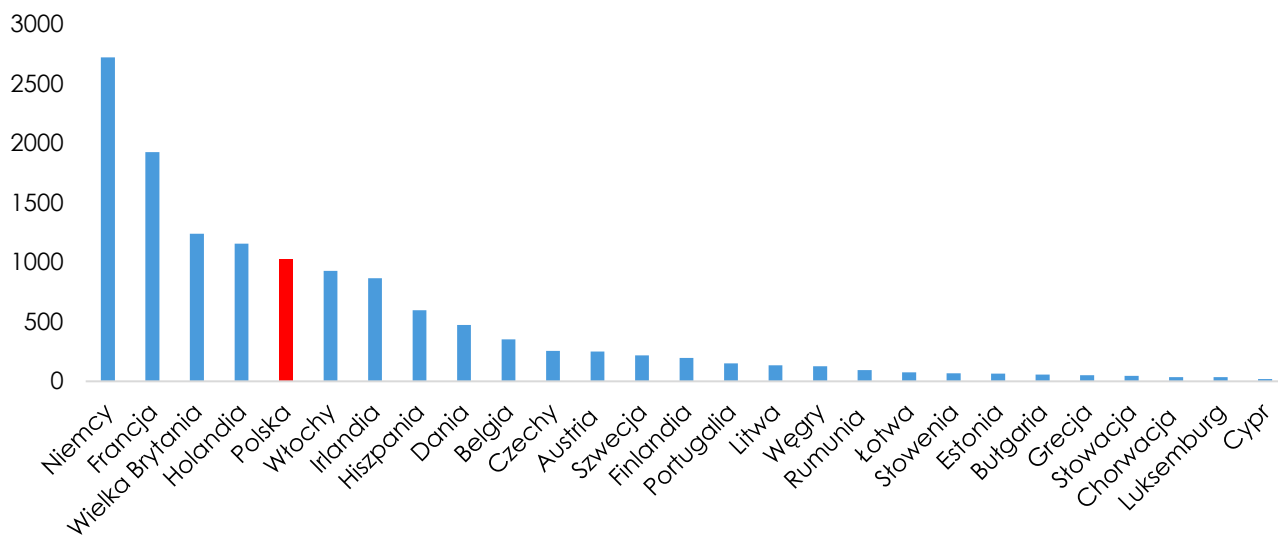
**0,8% niż rok wcześniej**



**3,0% niż przed miesiącem**

W okresie styczeń – sierpień 2019 r. skup był o 0,3% wyższy niż w analogicznym okresie 2018 roku i wyniósł 107 941,9 tys. ton.

Pięciu największych producentów (Niemcy, Francja, Wielka Brytania, Holandia, Polska) skupiło w analizowanym miesiącu łącznie 8 074,8 tys. ton mleka, tj. o 1% więcej niż w lipcu 2018 r., stanowi to 61,3% całego mleka skupionego w UE.



### Zmiana r/rw %



## Ceny mleka w skupie

Od początku bieżącego roku utrzymująca się tendencja spadkowa ceny mleka, została zahamowana i trend wzrostowy utrzymuje się od sierpnia.

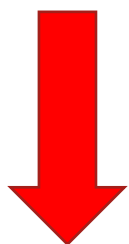
Według danych Głównego Urzędu Statystycznego we wrześniu 2019 r. średnia cena mleka w skupie wynosiła 131,26 zł/hl i była o 0,5% wyższa niż w sierpniu 2019 r., ale o 1,1% niższa niż w analogicznym miesiącu 2018 roku.

W okresie styczeń – wrzesień średnia cena mleka ukształtowała się na poziomie 134,59 zł/hl i była i 1,5% wyższa niż w analogicznym okresie ubiegłego roku.



Ceny we wrześniu 2019 r. w porównaniu z sierpniem 2019 r.

**0,5%**

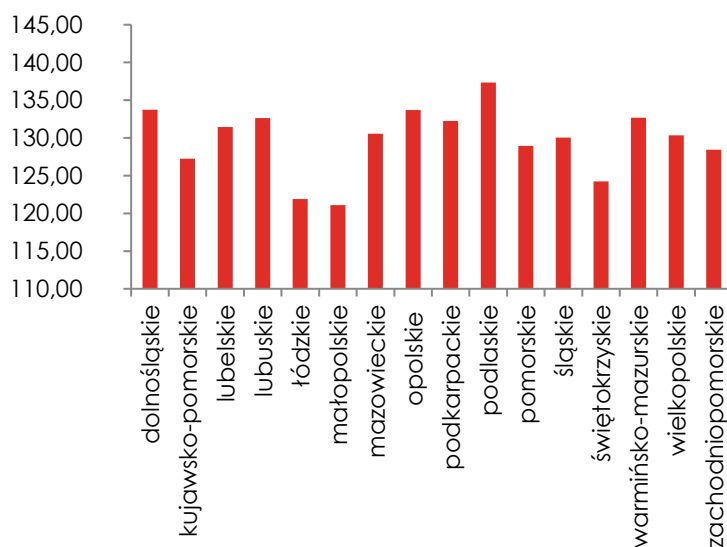


W porównaniu z wrześniem 2018 roku

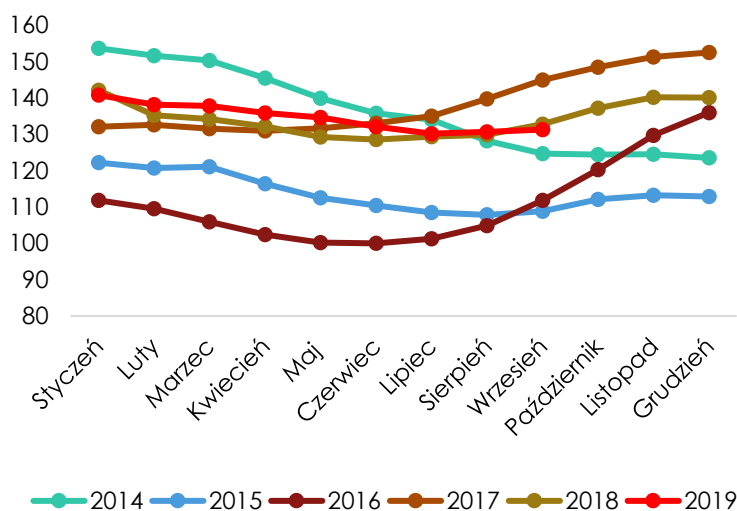
**1,1%**

Zróźnicowanie cen netto skupu mleka jest bardzo wyraźne w województwach.

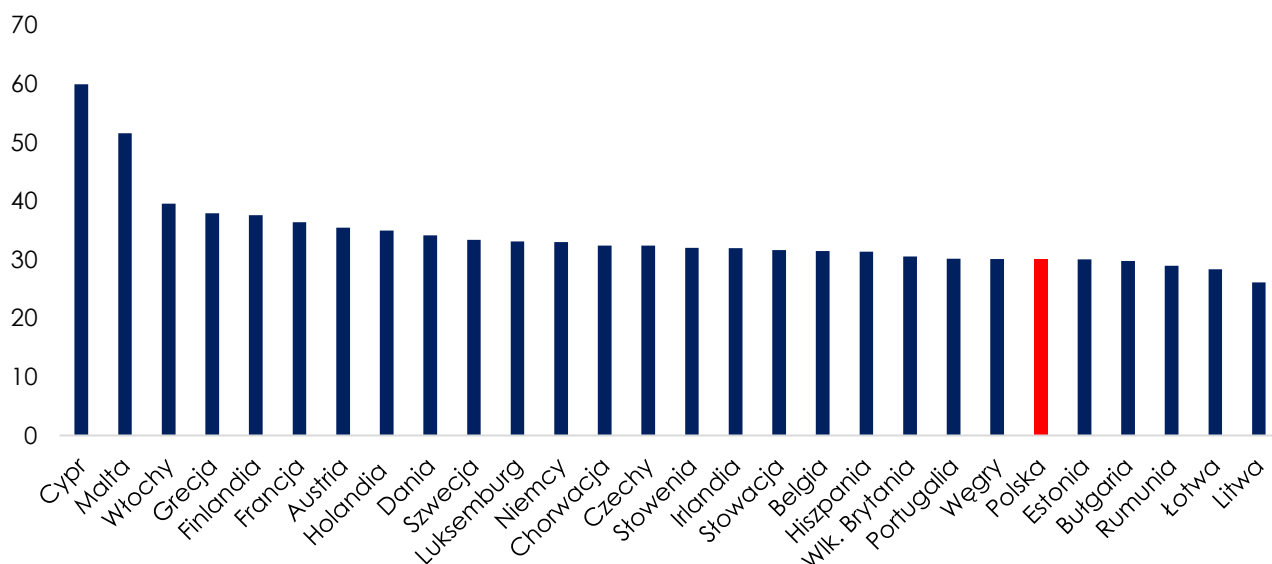
We wrześniu 2019 roku najniższą cenę otrzymywali producenci z województw: małopolskiego – 121,09 zł/hl, łódzkiego – 121,91 zł/hl, świętokrzyskiego – 124,23 zł/hl. Natomiast najwyższa cena mleka była wypłacona w województwach: podlaskim – 137,35 zł/hl, dolnośląskim – 133,72 zł/hl, oraz opolskim – 133,71 zł/hl.



Ceny w Polsce w latach 2014–2019 zł/hl



## Cena skupu mleka w Unii Europejskiej



Średnia cena mleka w sierpniu 2019 r.

**33,63** 0,3% więcej niż przed miesiącem

EUR/100 kg 0,2% więcej niż w sierpniu 2018 roku

Firma	Kraj	I 19	II 19	III 19	IV 19	V 19	VI 19	VII 19	VIII 19
<b>Belgomilk (Milco-bel)</b>	Belgia	32,72	32,72	32,72	31,72	31,72	31,72	31,72	31,72
<b>Alois Muller</b>	Niemcy	31,97	31,97	32,47	32,47	32,47	32,47	31,87	31,48
<b>DMK</b>	Niemcy	32,72	31,73	31,71	31,71	31,2	31,26	31,26	31,26
<b>Arla Foods Denmark</b>	Dania	32,68	32,7	32,7	32,63	32,62	32,62	32,56	32,58
<b>Valio</b>	Finlandia	35,1	34,91	34,91	34,91	34,91	34,91	35,88	35,88
<b>Savencia</b>	Francja	35,09	34,6	34,6	34,94	34,94	34,94	35,91	35,91
<b>Danone</b>	Francja	34,21	34,31	34,02	34,37	34,37	35,34	37,59	37,45
<b>Lactalis</b>	Francja	34,89	34,89	34,89	34,5	34,7	34,7	34,89	34,89
<b>Sodiaal</b>	Francja	35,11	35,07	35,07	34,09	34,64	34,83	35,7	37,16
<b>Dairy Crest Davidstow</b>	W. Brytania	33,64	33,05	33,6	30,93	30,29	29,91	32,06	31,5
<b>Dairygold</b>	Irlandia	32,3	31,3	31,3	30,8	30,8	30,8	29,8	28,81
<b>Glanbia</b>	Irlandia	32,06	35,52	30,69	30,68	30,68	30,68	29,68	28,69
<b>Kerry</b>	Irlandia	32,51	31,51	31,82	31,41	31,91	31,91	30	30
<b>Granarolo</b>	Włochy	37,87	37,87	37,87	38,84	38,84	38,84	38,84	39,33
<b>Friesland - Campina</b>	Holandia	35,72	35,97	35,97	35,48	34,75	35,24	34,51	34,51
<b>ŚREDNIA</b>		<b>33,85</b>	<b>33,82</b>	<b>33,52</b>	<b>33,21</b>	<b>33,21</b>	<b>33,29</b>	<b>33,43</b>	<b>33,36</b>
<b>Fonterra</b>	NZ	29,99	30,44	30,56	29,43	28,85	28,75	29,31	28,44
<b>USA</b>	US	31,02	31,11	33,72	35,89	37	36,49	39,49	39,9

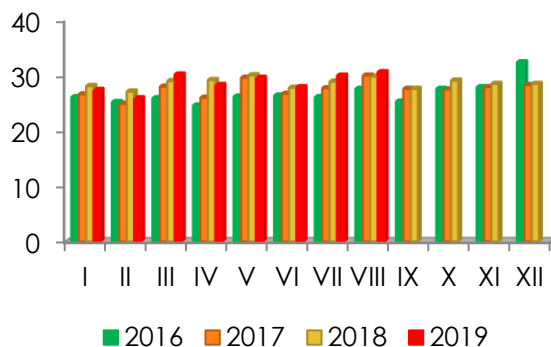
## Produkcja artykułów mleczarskich

W okresie styczeń – sierpień 2019 roku produkcja mleka płynnego wyniosła 2 156,9 mln litrów, tj. o 0,4% więcej niż w analogicznym okresie 2018 roku.

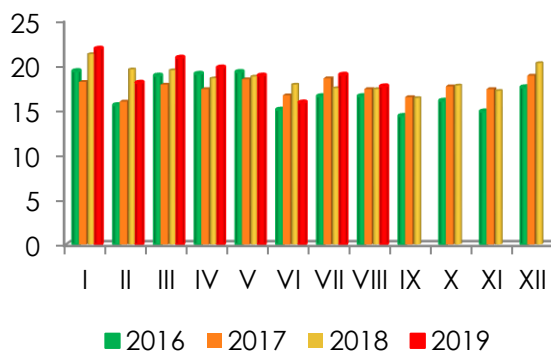
W przeciągu ośmiu miesięcy 2019 r. wyprodukowano 229,9 tys. ton serów podpuszczkowych dojrzewających i było to o 0,3% mniej niż w roku 2018.

Według danych Głównego Urzędu Statystycznego łączna produkcja masła w okresie styczeń – sierpień 2019 roku osiągnęła poziom 151,4 tys. ton, tj. o 1,1% więcej niż w analogicznym okresie 2018 roku.

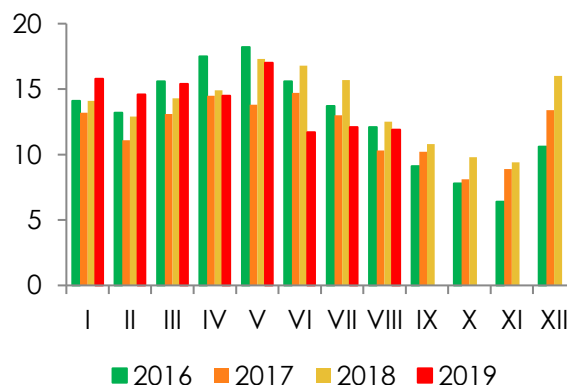
W ciągu ośmiu miesięcy 2019 r. zmniejszono produkcję odtłuszczonego mleka w proszku o 4,6%, tj. do 113,0 tys. ton. Natomiast produkcja pełnego mleka w proszku wzrosła w porównaniu z rokiem 2018 o 13% i ukształtowała się na poziomie 26,7 tys. ton.



### Sery podpuszczkowe



### Masło



### Odtłuszczone mleko w proszku

## Produkcja w sierpniu 2019 r.

### Sery podpuszczkowe

30,6 tys. t

○ 12% więcej niż w poprzednim miesiącu oraz o 2,7% więcej niż w analogicznym miesiącu 2018 roku

---

### Mleko płynne

271,0 mln l

○ 7,8% więcej niż miesiąc wcześniej, ale o 0,3% mniej niż w sierpniu 2018 roku

---

### Sery twarogowe

38,3 tys. t

○ 2,3% mniej niż w lipcu oraz o 1,3% mniej niż w sierpniu 2018 roku

---

### Odtłuszczone mleko w proszku

11,9 tys. t

○ 1,7% mniej niż przed miesiącem oraz o 4,5% mniej niż w analogicznym miesiącu 2018 roku

---

### Śmietana

19,3 mln l

○ 3% mniej niż przed miesiącem, ale o 7,8% więcej niż w tym samym miesiącu 2018 roku

---

### Pełne mleko w proszku

2,6 tys. t

○ 59,1% więcej niż w analogicznym miesiącu 2018 roku

---

### Masło

17,6 tys. t

○ 6,9% mniej niż w lipcu, ale o 1,7% więcej niż w 2018 roku

---

### Jogurtu

31,5 mln l

○ 2,3% więcej niż przed miesiącem, ale o 6,3% mniej niż w analogicznym miesiącu 2018 roku

---

### Serwatka

178,4 tys. t

○ 0,7% więcej w porównaniu z analogicznym miesiącem 2018 roku

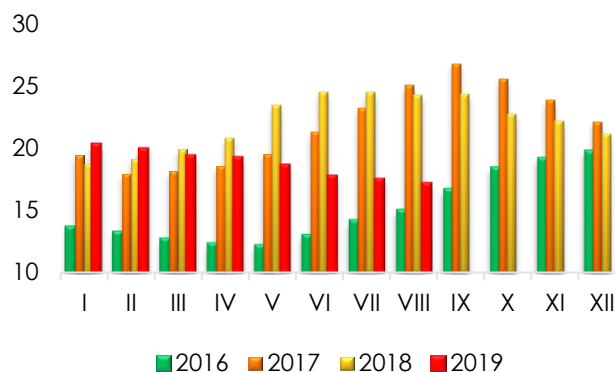
---

## Ceny artykułów mleczarskich

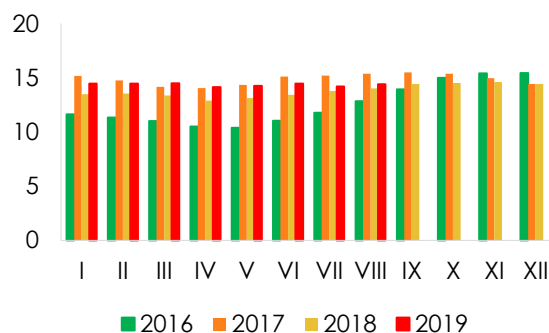
W sierpniu cena masła w blokach ukształtowała się na poziomie 17,10 zł/kg i była o 2,0% niższa niż w lipcu oraz o 29,6% niższa niż w analogicznym okresie 2018 roku. W okresie od stycznia do sierpnia 2019 roku średnio na masło w blokach płacono 18,69 zł/kg i było to o 14,7% mniej niż w roku 2018.

Za ser Gouda w ósmym miesiącu 2019 r. przetwórcy otrzymywali 14,38 zł/kg tj. o 1,4% więcej niż miesiąc wcześniej oraz o 2,6% więcej niż w sierpniu 2018 roku. W okresie ośmiu miesięcy 2019 roku ser Gouda zbywano po 14,34 zł/kg, tj. o 6,6% drożej niż w analogicznym okresie 2018 r.

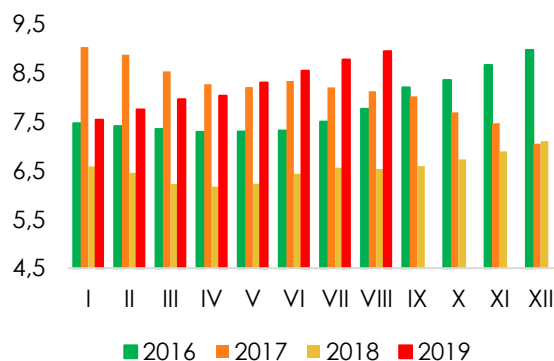
Cena odtłuszczonego mleka w proszku w sierpniu ukształtowała się na poziomie 8,94 zł/kg tj. o 1,9% więcej niż w poprzednim miesiącu oraz o 36,9% więcej niż przed rokiem. W okresie styczeń – sierpień 2019 roku średnia cena odtłuszczonego mleka w proszku wynosiła 8,23 zł/kg i była o 28,6% wyższa niż w analogicznym okresie ubiegłego roku.



### Masło



### Ser Gouda



### OMP

## Tygodniowe notowania cen produktów mleczarskich

### 23 – 29.09.2019

	[zł/kg]	różnica względem wcześniejszego:		
		roku [%]	mie- siąca [%]	tygo- dnia [%]
<b>Masło w blokach</b>	16,91	-23,8	11,9	3,0
<b>Masło konfek- cjonowane</b>	18,60	-21,8	12,2	2,6
<b>OMP</b>	9,18	46,8	4,2	0,7
<b>PMP</b>	12,09	1,5	0,8	1,8
<b>Ser Edamski</b>	13,15	-2,3	2,6	3,5
<b>Ser Gouda</b>	13,52	2,0	2,3	0,8

### 30.09 – 06.10.2019

	[zł/kg]	różnica względem wcześniejszego:		
		roku [%]	mie- siąca [%]	tygo- dnia [%]
<b>Masło w blokach</b>	17,03	-20,3	11,7	0,7
<b>Masło konfek- cjonowane</b>	18,68	-20,4	10,0	0,4
<b>OMP</b>	9,51	48,4	6,7	3,6
<b>PMP</b>	12,18	-0,2	2,6	0,7
<b>Ser Edamski</b>	13,38	0,4	4,5	1,8
<b>Ser Gouda</b>	13,69	1,9	1,1	1,2

### 07 – 13.10.2019

	[zł/kg]	różnica względem wcześniejszego:		
		roku [%]	mie- siąca [%]	tygo- dnia [%]
<b>Masło w blokach</b>	16,47	-22,2	3,7	-3,2
<b>Masło konfek- cjonowane</b>	18,47	-20,0	4,9	-1,2
<b>OMP</b>	9,53	51,2	4,9	0,2
<b>PMP</b>	12,12	3,1	1,5	-0,5
<b>Ser Edamski</b>	13,49	2,1	6,5	0,8
<b>Ser Gouda</b>	13,74	2,2	1,9	0,4

### 14 – 20.10.2019

	[zł/kg]	różnica względem wcześniejszego:		
		roku [%]	mie- siąca [%]	tygo- dnia [%]
<b>Masło w blokach</b>	16,25	-22,5	-1,0	-1,4
<b>Masło konfek- cjonowane</b>	18,18	-19,2	0,2	-1,6
<b>OMP</b>	9,68	52,2	6,1	1,6
<b>PMP</b>	12,21	2,6	2,8	0,7
<b>Ser Edamski</b>	13,33	0,2	5,0	-1,1
<b>Ser Gouda</b>	13,72	1,5	2,3	-0,1

## Ceny artykułów mleczarskich na rynkach zagranicznych

### **Masło**

W dniu 4 października 2019 roku na giełdzie w USA cena masła ukształtowała się na poziomie 4 817 USD/t i była o 2% wyższa niż w poprzednim notowaniu, o 1% wyższa niż przed miesiącem, o 5% niższa niż przed rokiem. W połowie października na aukcji GDT cena masła wynosiła 4 105 USD/t, o 0,5% mniej niż w poprzednim notowaniu, 0,6% mniej niż przed miesiącem i o 0,2% mniej niż w analogicznym miesiącu 2018 r.

### **Odtłuszczone mleko w proszku**

Na początku października w USA cena OMP wynosiła 2 458 USD/t i była o 5% wyższa niż tydzień wcześniej, o 7% wyższa niż miesiąc wcześniej oraz o 27% wyższa niż w zeszłym roku. W dniu 15 października na giełdzie GDT cena OMP wynosiła 2 743 USD/t, tj. o 3% więcej niż w poprzednim notowaniu, 6% więcej niż we wrześniu, o 39% więcej niż w październiku 2018 r.

### **Pełne mleko w proszku**

W dniu 4 października w USA cena PMP wynosiła 3 880 USD/t, o 1% taniej niż w poprzednim notowaniu, 3,5% drożej niż we wrześniu,



o 15% drożej niż w październiku 2018 roku. W dniu 15 października na aukcji GDT cena PMP wynosiła 3 133 USD/t i było o 0,3% tańsze niż w poprzednim notowaniu, podobnie w ujęciu miesięcznym oraz o 15% droższe w ujęciu rocznym.

### **Ser Cheddar**

Na giełdzie w USA na początku października cena sera Cheddar wynosiła 4 393 USD/t, o 2% więcej niż w poprzednim notowaniu, o 0,2% taniej niż przed miesiącem, o 21% drożej niż w analogicznym miesiącu 2018 roku. Na platformie Global Dairy Trade w dniu 15 października cena sera Cheddar wynosiła 3 636 USD/t i była o 2% niższa niż w poprzednim notowaniu, 5,5% tańszy niż przed miesiącem oraz o 7% wyższa niż w analogicznym miesiącu 2018 roku.



## Aktualności

### GDT utrzymuje się na plusie

W dniu 15 października bieżącego roku notowania na Global Dairy Trade zakończyły się wzrostem ogólnego indeksu cenowego o 0,5%. Był to trzeci z rzędu delikatny wzrost notowań produktów mleczarskich. Średnia cena podczas aukcji ukształtowała się na poziomie 3 330 USD/t. Notowania trzech kategorii produktów odnotowały wzrost, z czego największy dotyczył kazeiny, natomiast największy spadek odnotowano w przypadku sera Cheddar

Wynik sesji Global Dairy Trade z dnia 15 października 2019 r:

- Kazeina podpuszczkowa + 3,6%
- Odtłuszczone mleko w proszku + 2,4%
- Bezwodny tłuszcz mleczny + 0,8%
- Pełne mleko w proszku + 0,0%
- Ser Cheddar – 2,2%
- Masło – 0,4%
- Maślanka w proszku nie była oferowana
- Laktoza nie był oferowana
- Serwatka w proszku nie była oferowana

W ostatnim czasie na globalnym rynku mleka i przetworów mleczarskich ceny się ustabilizowały, jednak na cenę surowca może mieć wpływ rosnąca podaż mleka.

### Zaliczki dopłat za 2019 rok

W dniu 16 października bieżącego roku Agencja Restrukturyzacji i Modernizacji Rolnictwa rozpoczęła wypłatę zaliczek na poczet płatności bezpośrednich oraz po raz pierwszy w historii obowiązującego w Polsce systemu dopłat wypłatę zaliczek na poczet płatności obszarowych PROW.

W 2019 r. polscy rolnicy otrzymują zaliczki na najwyższym poziomie, dopuszczonym przez Unię Europejską. W przypadku dopłat bezpośrednich wynoszą one 70% stawki, 85% - w przypadku płatności PROW.

Warunkiem wypłaty zaliczek płatności obszarowych tj. płatności ONW, płatności rolno-środowiskowo-klimatycznej, płatności ekologicznej oraz premii pielęgnacyjnej i premii zalesieniowej, jest zakończenie kontroli administracyjnej, a przy zaliczkach płatności bezpośrednich wymagane jest jeszcze zakończenie kontroli na miejscu.

Przekazywanie zaliczek zakończy się w dniu 30 listopada bieżącego roku, natomiast od dnia 2 grudnia rozpoczęta zostanie realizacja płatności końcowych.

W bieżącym roku pula środków przeznaczonych na dopłaty bezpośrednie wynosi ok. 15,2 mld zł, o płatności te ubiega się ok. 1,317 mln rolników. Z kolei maksymalna kwota na realizację płatności obszarowych PROW to ok. 2,86 mld zł, o te płatności wnioskują ok. 975 tys. rolników.

### **Pomoc suszowa – wydłużony termin składania wniosków**

O dwa tygodnie, do 15 listopada 2019 r., został przedłużony termin składania wniosków o pomoc przez tych rolników, którzy w bieżącym roku ponieśli straty w uprawach w wyniku suszy i innych niekorzystnych zjawisk atmosferycznych. Agencja Restrukturyzacji i Modernizacji Rolnictwa rozpoczęła nabór 3 października i do wtorku 22 października na konta rolników przelała w ramach pomocy suszowej 450 mln zł, dotyczyło to ponad 181 tys. wniosków.

Pomoc jest udzielana na każdy hektar upraw dotkniętych klęską żywiołową, w przypadku gdy szkody spowodowane tegoroczną suszą, huraganem, gradem, deszczem nawalnym, przymrozkami wiosennymi lub powodzią oszacowane przez komisję powołaną przez wojewodę, wynoszą co najmniej 30% danej uprawy.

Wysokość pomocy jest zróżnicowana i zależy od wielkości szkód powstałych na powierzchni danej uprawy lub od obsady posiadanych przez rolnika zwierząt z gatunku bydło, owce, kozy lub konie w przypadku pomocy do użytków zielonych w gospodarstwie.

Najwyższa pomoc, w stawce 1 000 zł do 1 ha, zostanie przyznana do tych upraw gdzie szkody wyniosły co najmniej 70%, w tym również do wieloletnich użytków zielonych, jeżeli w gospodarstwie jest wysoka obsada zwierząt z gatunku bydło, owce, kozy lub konie na 1 ha tych użytków. Niższa stawka pomocy, 500 zł do 1 ha, zostanie przyznana do upraw, w których szkody wyniosły co najmniej 30% i mniej niż 70% oraz do wieloletnich użytków zielonych, gdzie szkody wyniosły co najmniej 30% i mniej niż 70% jeżeli w gospodarstwie jest wysoka obsada zwierząt z gatunku bydło, owce, kozy lub konie na 1 ha tych użytków.

Stawka pomocy w wysokości 500 zł na 1 ha zostanie również przyznana w przypadku szkód w wieloletnich użytkach zielonych w wysokości 70% jeżeli w gospodarstwie jest niska obsada zwierząt z gatunku bydło, owce, kozy lub konie na 1 ha tych użytków. Natomiast w przypadku szkód w wieloletnich użytkach zielonych w wysokości co najmniej 30% i mniej niż 70%, przy jednoczesnej niskiej obsadzie zwierząt z gatunku bydło, owce, kozy lub konie na 1 ha tych użytków, zostanie przyznana pomoc w stawce 250 zł na 1 ha.

**Dorota Śmigielska**  
[d.smigielska@pfb.pl](mailto:d.smigielska@pfb.pl)