

Rynek Mleka XI/2019



Spis treści

Pogłowie bydła

Skup mleka

Ceny skupu mleka

Produkcja artykułów mleczarskich

Ceny artykułów mleczarskich

Aktualności

Pogłowie bydła

Populacja bydła w czerwcu 2019 roku wynosiła 6 296,7 tys. sztuk i była o 1,5% tj. o 95,3 tys. szt. wyższa niż przed rokiem oraz o 1,8% wyższa niż w grudniu 2018 r. (o 113,4 tys. sztuk). Pogłowie cieląt do 1 roku wzrosło o 1,4% w porównaniu z czerwcem 2018 r., a w porównaniu do grudnia 2018 r. utrzymało się na tym samym poziomie i wynosiło 1 709,5 tys. sztuk. Liczba młodego bydła w wieku 1-2 lata zwiększyła się o 1,9% w porównaniu ze stanem w roku ubiegłym, a w porównaniu z grudniem 2018 r. populacja wzrosła o 2,1% i osiągnęła poziom 1 767,6 tys. sztuk. Również pogłowie krów wzrosło o 1,3% w porównaniu z czerwcem 2018 r., również w porównaniu z grudniem 2018 roku odnotowano wzrost o 1,8%, osiągając tym samym poziom 2 461 tys. sztuk.

W strukturze stada bydła ogółem udział poszczególnych grup wiekowo-użytkowych w czerwcu 2019 r. wynosił: cielęta w wieku poniżej 1 roku (27,1%), młode bydło hodowlane i rzeźne w wieku 1-2 lat (28,1%), krowy (39,1%), pozostałe bydło dorosłe hodowlane i rzeźne w wieku 2 lat i więcej (5,7%).

Pogłowie krów mlecznych w czerwcu 2019 roku wynosiło 2 221,5 tys. sztuk.

Polska	2 221 461
Dolnośląskie	26 448
Kujawsko-pomorskie	157 833
Lubelskie	121 629
Lubuskie	12 638
Łódzkie	181 889
Małopolskie	76 394
Mazowieckie	538 503
Opolskie	37 786
Podkarpackie	35 924
Podlaskie	431 613
Pomorskie	55 035
Śląskie	43 328
Świętokrzyskie	47 053
Warmińsko-mazurskie	161 695
Wielkopolskie	270 419
Zachodniopomorskie	23 273

Pogłowie krów mlecznych
w województwach VI 2019 (tys. szt.);

Źródło: GUS

Wyszczególnienie	VI 2019 w tys. szt.	VI 2018 =100	XII 2018 =100
Bydło	6 296,7	101,5	101,8
Cielęta w wieku poniżej 1 roku	1 709,5	101,4	100,0
Młode bydło w wieku 1–2 lat	1 767,6	101,9	102,1
Bydło w wieku 2 lat i więcej	2 819,6	101,4	102,8
w tym krowy	2 461,0	101,3	101,8

Pogłowie bydła w czerwcu 2019 r.; Źródło: GUS

Rok		Krowy ogółem	Krowy pozostałe	Krowy mleczne
2010	VI	2656	118	2538
	XII	2636	107	2529
2011	VI	2626	153	2473
	XII	2568	122	2446
2012	VI	2578	137	2441
	XII	2469	123	2346
2013	VI	2531	170	2361
	XII	2442	143	2299
2014	VI	2479	169	2310
	XII	2403	155	2248
2015	VI	2445	166	2279
	XII	2303	169	2134
2016	VI	2332	186	2146
	XII	2304	174	2130
2017	VI	2374	220	2154
	XII	2341	188	2153
2018	VI	2429	196	2233
	XII	2417	203	2214
2019	VI	2461	240	2221

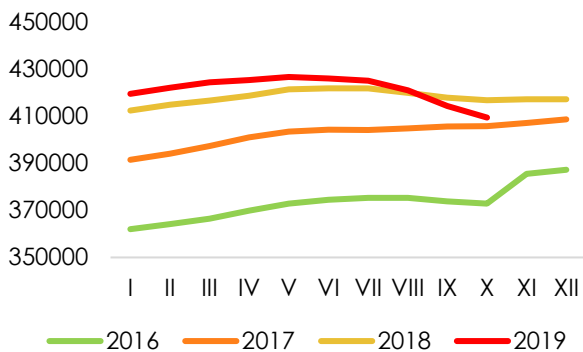
Pogłowie krów w Polsce w tys. sztuk: Dane GUS, IERiGŻ-PIB

Wyszczególnienie	2016	2017	2018	Wskaźniki dynamiki			
				2016	2017	2018	
				Rok poprzedni = 100		2016 = 100	
UE-15	18 363,7	18 188,7	17 799,5	99,9	99,0	97,9	96,9
UE-13	5 161,1	5 122,1	5 109,4	98,9	99,2	99,8	99,0
w tym Polska	2 129,9	2 152,9	2 214,1	99,8	101,1	102,8	104,0
UE-28	23 524,8	23 310,8	22 908,9	99,7	99,1	98,3	97,4

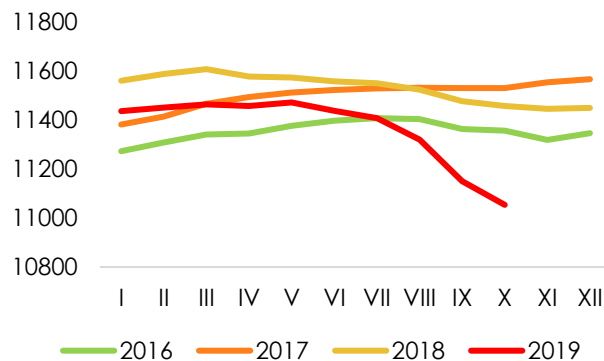
Pogłowie krów mlecznych w Unii Europejskiej tys. sztuk (XII); Źródło: Dane GUS, IERiGŻ-PIB

Ocena użytkowości 2019

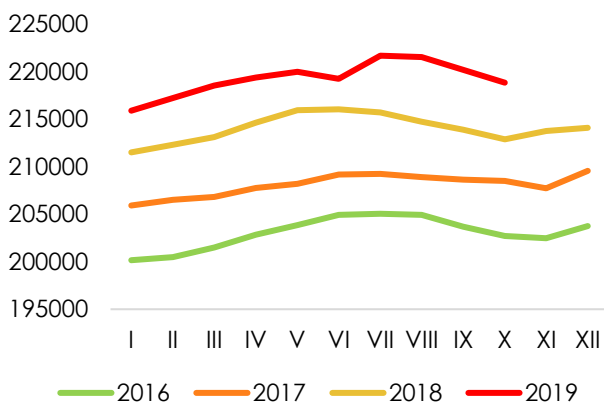
RO Parzniew - krowy



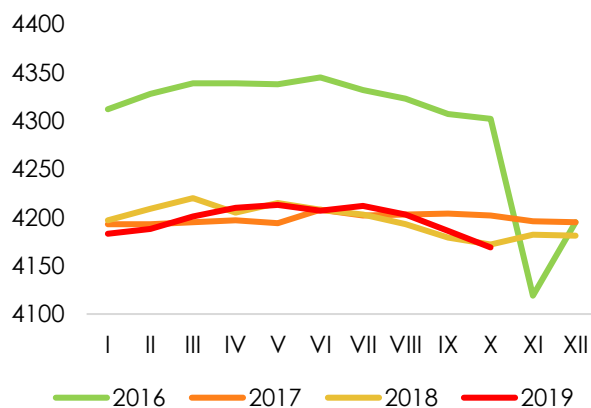
RO Parzniew - stada



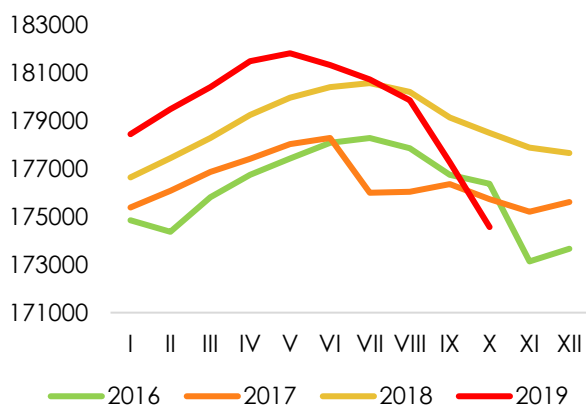
RO Poznań - krowy



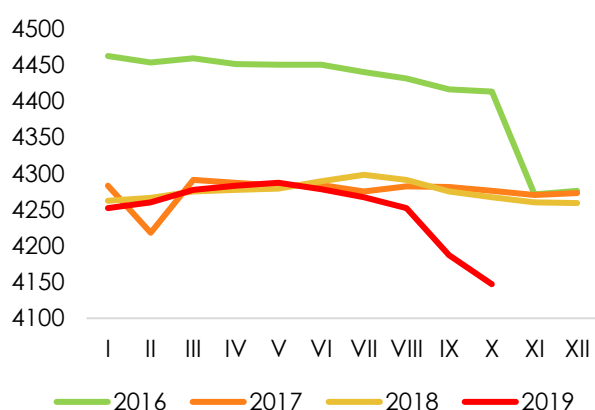
RO Poznań - stada



RO Bydgoszcz - krowy



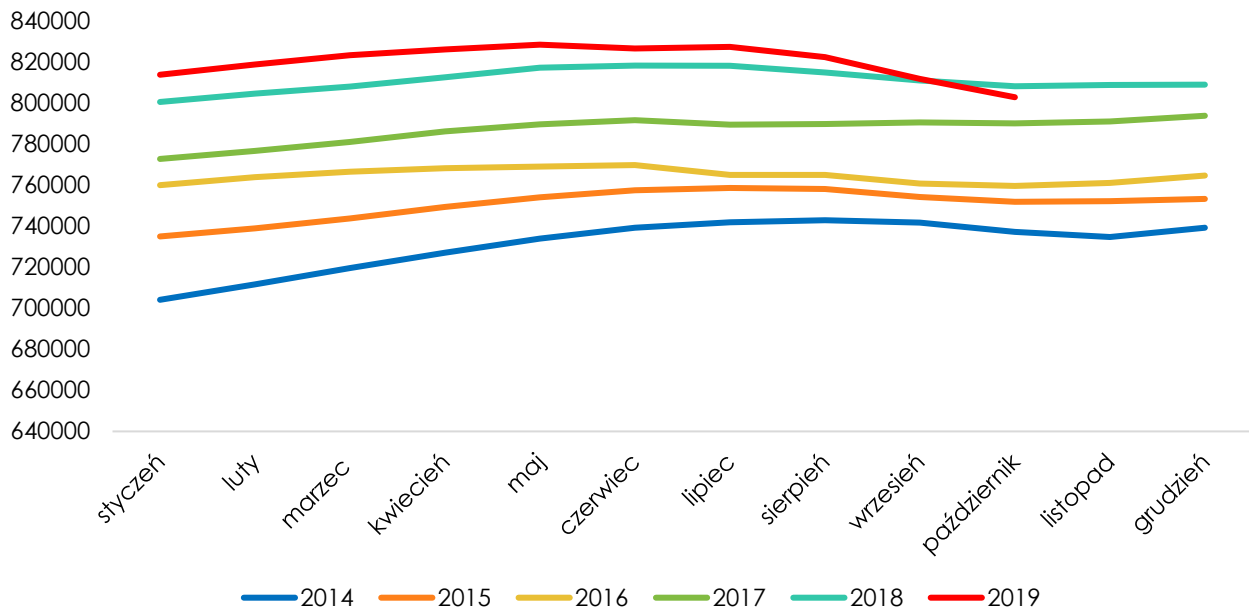
RO Bydgoszcz - stada



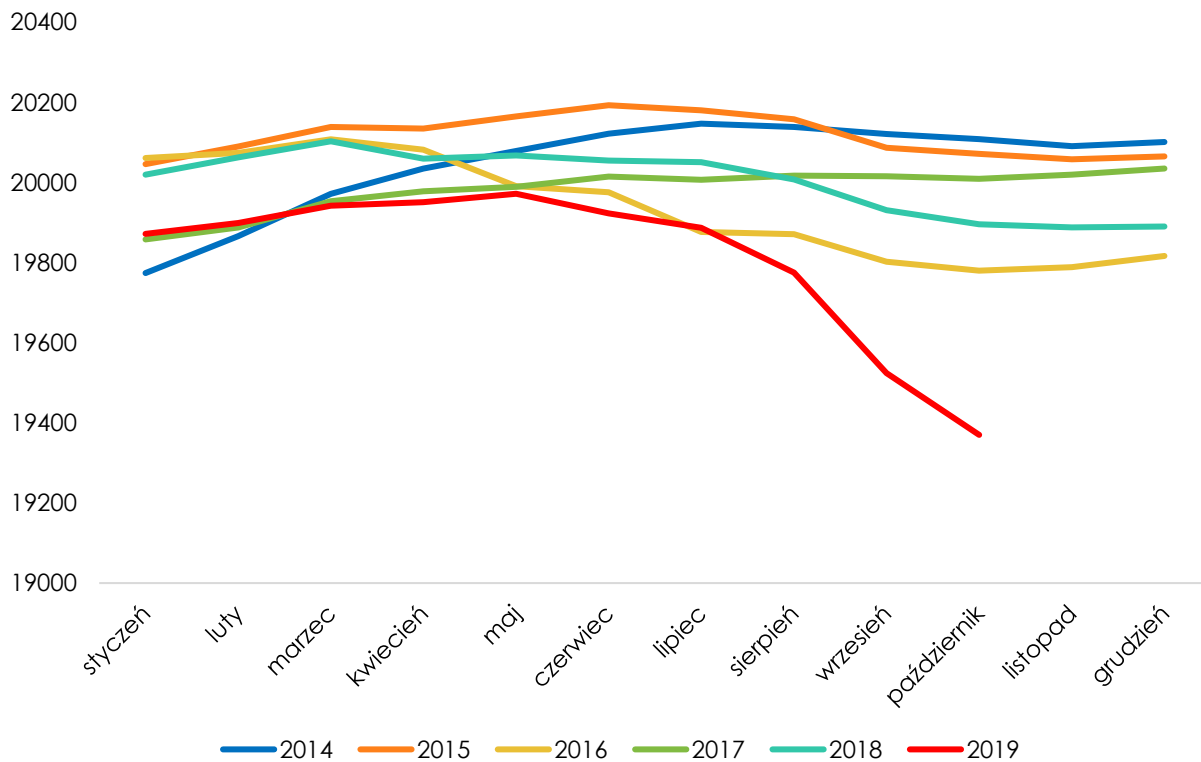
Źródło: Dane PFHBiPM

Ocena użytkowości 2014– 2019

Krowy



Stada



Źródło: Dane PFHBiPM

Skup mleka

Skup mleka w październiku wyniósł **956,4 mln l** (GUS)

W okresie od stycznia do października bieżącego roku skupiono **9 918,6 mln l**, tj. o 2,1% więcej niż w analogicznym okresie 2018 r.



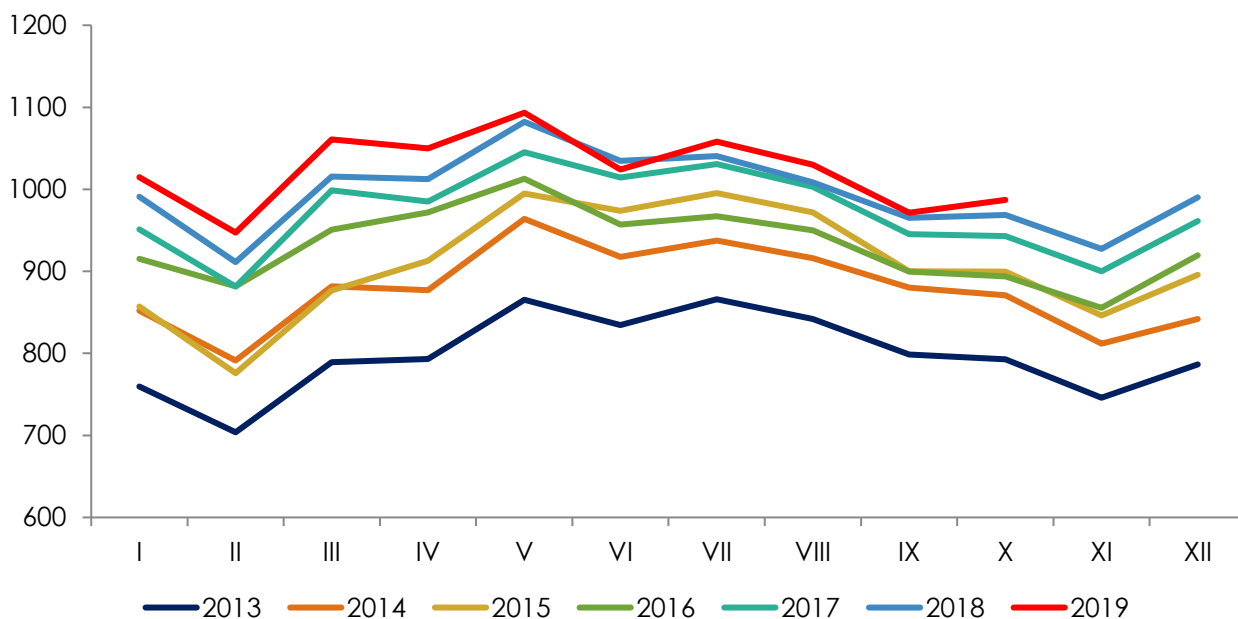
W porównaniu z wrześniem 2019 r.

1,6%



W porównaniu z październikiem 2018 r.

1,9%



Skup mleka w Polsce w latach 2013–2019 (mln kg)

województwo	wg siedziby jednostki skupującej	wg siedziby producenta	różnica w ilościach skupionego mleka	różnica [%]
Polska	9 918 645	9 918 645	x	x
dolnośląskie	43 181	138 107	-94 926	-68,7%
kujawsko-pomorskie	394 308	693 137	-298 829	-43,1%
lubelskie	593 649	480 018	113 631	23,7%
lubuskie	176 529	64 029	112 500	175,7%
łódzkie	644 071	710 159	-66 088	-9,3%
małopolskie	121 360	114 826	6 534	5,7%
mazowieckie	1 910 991	2 160 459	-249 468	-11,5%
opolskie	180 734	218 818	-38 084	-17,4%
podkarpackie	53 869	105 207	-51 338	-48,8%
podlaskie	3 621 215	2 187 268	1 433 947	65,6%
pomorskie	120 388	273 482	-153 094	-56,0%
śląskie	174 595	210 910	-36 315	-17,2%
świętokrzyskie	278 804	150 854	127 950	84,8%
warmińsko-mazurskie	288 577	788 897	-500 320	-63,4%
wielkopolskie	1 275 562	1 511 175	-235 613	-15,6%
zachodniopomorskie	40 812	111 299	-70 487	-63,3%

Zestawienie ilości skupionego mleka w okresie styczeń – październik 2019 r. w tys. litrów;
Źródło: PIM

W okresie styczeń – październik 2019 roku najwięcej mleka ubyło z województw: warmińsko-mazurskiego (500,3 mln l), kujawsko – pomorskiego (298,8 mln l), mazowieckiego (249,5 mln l) oraz wielkopolskiego (232,6 mln l). Z innych województw mleko trafiło głównie do województwa podlaskiego (1 433,9 mln l).

Skup mleka w Unii Europejskiej

We wrześniu 2019 roku do mleczarni w UE – 28 trafiło 12 543,36 tys. ton mleka.



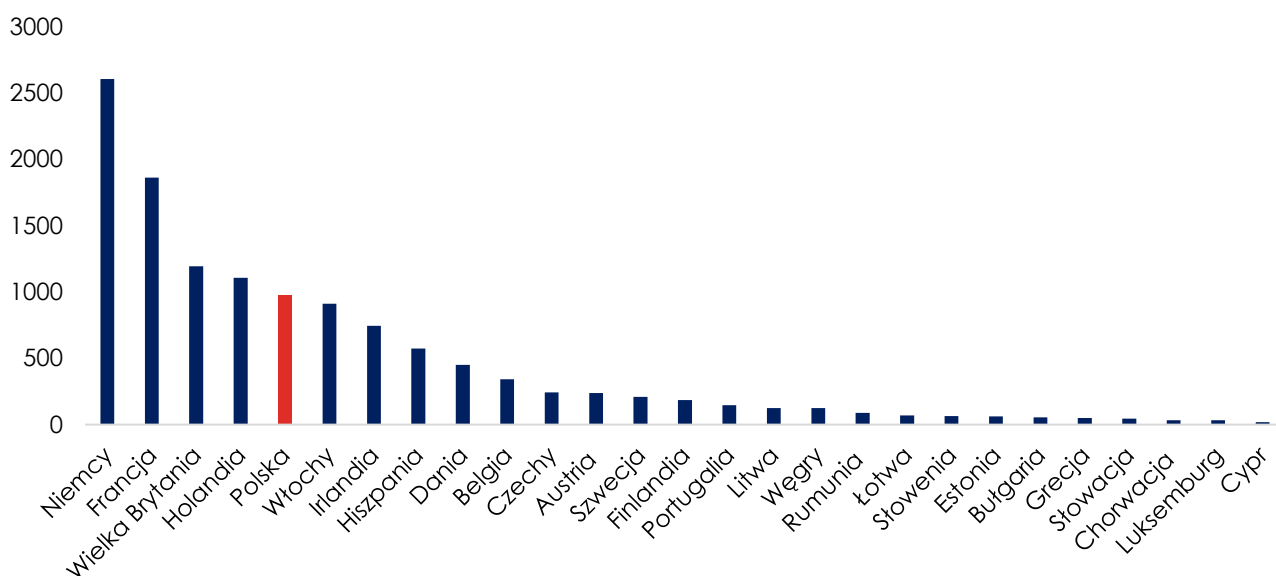
0,9% niż rok wcześniej



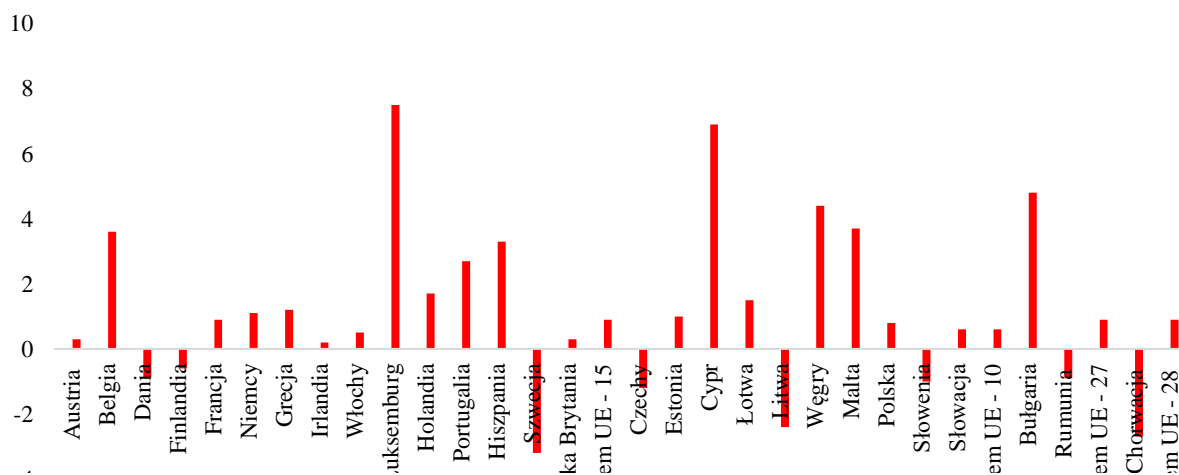
4,8% niż przed miesiącem

Pięciu największych producentów (Niemcy, Francja, Wielka Brytania, Holandia, Polska) skupiło w analizowanym miesiącu łącznie 7 735,4 tys. ton mleka, stanowi to 61,7% całego mleka skupionego w UE.

W okresie styczeń – wrzesień w UE skupiono 120 508,26 tys. ton mleka, tj. o 0,4% więcej niż w analogicznym okresie ubiegłego roku.



Zmiana r/rw %



Ceny mleka w skupie

Od początku bieżącego roku utrzymująca się tendencja spadkowa ceny mleka, została zahamowana w sierpniu i utrzymuje się do chwili bieżącej.

Według danych Głównego Urzędu Statystycznego w październiku 2019 r. średnia cena mleka w skupie wynosiła 132,95 zł/hl i była o 1,3% wyższa niż we wrześniu 2019 r., ale o 3,1% niższa niż w analogicznym miesiącu 2018 roku.

W okresie dziesięciu miesięcy bieżącego roku średnia cena mleka ukształtowała się na poziomie 134,43 zł/hl i była o 1,0% wyższa niż w analogicznym okresie ubiegłego roku.



Ceny w październiku 2019 r. w porównaniu z wrześniem 2019r.

1,3%

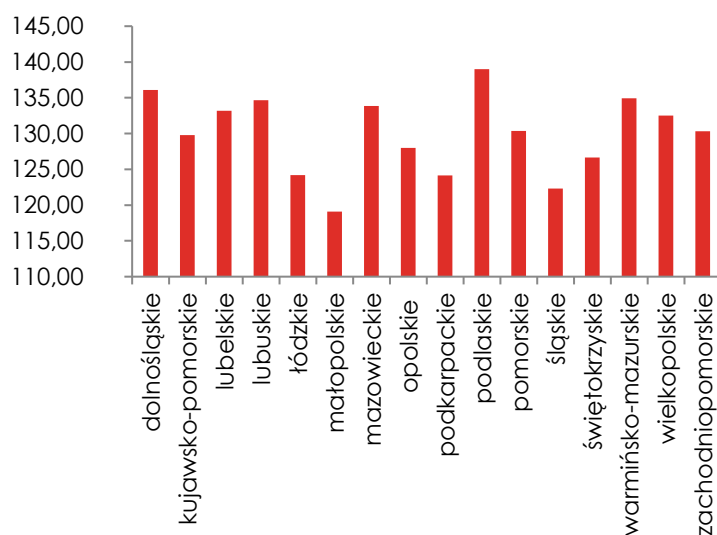


W porównaniu z październikiem 2018 roku

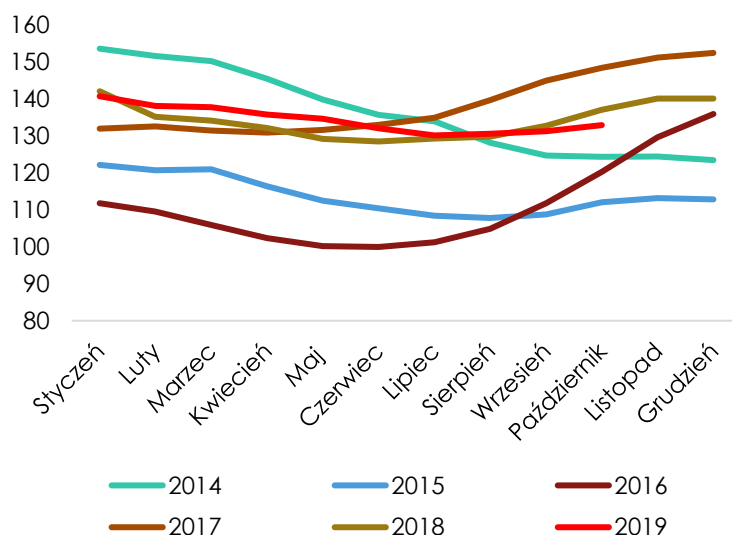
3,1%

Zróźnicowanie cen netto skupu mleka jest bardzo wyraźne w województwach.

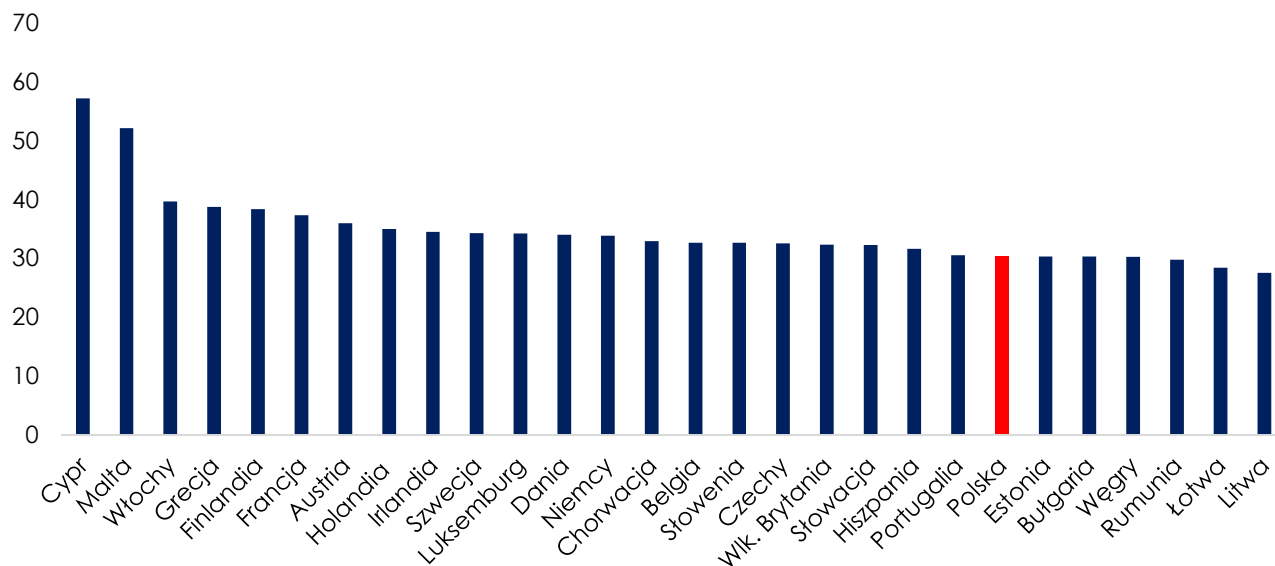
W październiku 2019 roku najniższą cenę otrzymywali producenci z województw: małopolskiego – 119,11 zł/hl, śląskiego – 122,31 zł/hl, podkarpackiego – 124,13 zł/hl. Natomiast najwyższa cena mleka była wypłacona w województwach: podlaskim – 138,99 zł/hl, dolnośląskim – 136,10 zł/hl oraz warmińsko-mazurskim – 134,94 zł/hl.



Ceny w Polsce w latach 2014–2019 zł/hl



Cena skupu mleka w Unii Europejskiej



Średnia cena mleka we wrześniu 2019 r.

34,39

2,4% więcej niż przed miesiącem

EUR/100 kg

1,2% mniej niż we wrześniu 2018 roku

Firma	Kraj	II 19	III 19	IV 19	V 19	VI 19	VII 19	VIII 19	IX 19
Belgomilk (Milco-bel)	Belgia	32,72	32,72	31,72	31,72	31,72	31,72	31,72	32,22
Alois Muller	Niemcy	31,97	32,47	32,47	32,47	32,47	31,87	31,48	31,48
DMK	Niemcy	31,73	31,71	31,71	31,2	31,26	31,26	31,26	31,26
Arla Foods Denmark	Dania	32,7	32,7	32,63	32,62	32,62	32,56	32,58	32,57
Valio	Finlandia	34,91	34,91	34,91	34,91	34,91	35,88	35,88	35,88
Savencia	Francja	34,6	34,6	34,94	34,94	34,94	35,91	35,91	35,88
Danone	Francja	34,31	34,02	34,37	34,37	35,34	37,59	37,45	37,45
Lactalis	Francja	34,89	34,89	34,5	34,7	34,7	34,89	34,89	34,7
Sodiaal	Francja	35,07	35,07	34,09	34,64	34,83	35,7	37,16	36,67
Dairy Crest Davidstow	W. Brytania	33,05	33,6	30,93	30,29	29,91	32,06	31,5	34
Dairygold	Irlandia	31,3	31,3	30,8	30,8	30,8	29,8	28,81	29,3
Glanbia	Irlandia	35,52	30,69	30,68	30,68	30,68	29,68	28,69	29,15
Kerry	Irlandia	31,51	31,82	31,41	31,91	31,91	30	30	30
Granarolo	Włochy	37,87	37,87	38,84	38,84	38,84	38,84	39,33	39,33
Friesland - Campina	Holandia	35,97	35,97	35,48	34,75	35,24	34,51	34,51	34,51
ŚREDNIA		33,82	33,52	33,21	33,21	33,29	33,43	33,36	33,56
Fonterra	NZ	30,44	30,56	29,43	28,85	28,75	29,31	28,44	29,36
USA	US	31,11	33,72	35,89	37	36,49	39,49	39,9	41,74

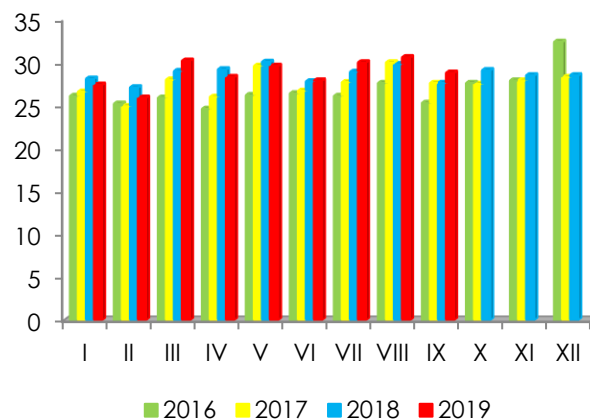
Produkcja artykułów mleczarskich

W okresie od stycznia do września wyprodukowano 2 417,2 mln l mleka spożywczego i było to o 0,2% więcej niż w tym samym okresie 2018 roku.

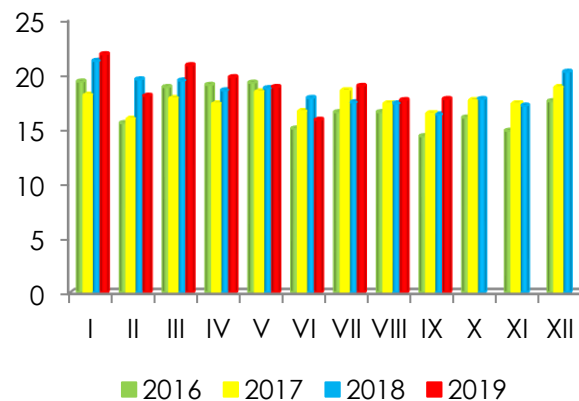
W okresie dziewięciu miesięcy 2019 r. wyprodukowano 258,7 tys. ton serów podpuszczkowych dojrzewających i było to o 0,2% więcej niż w roku 2018.

Według danych Głównego Urzędu Statystycznego łączna produkcja masła w okresie styczeń – wrzesień bieżącego roku osiągnęła poziom 169,1 tys. ton, tj. o 1,8% więcej niż w analogicznym okresie 2018 roku.

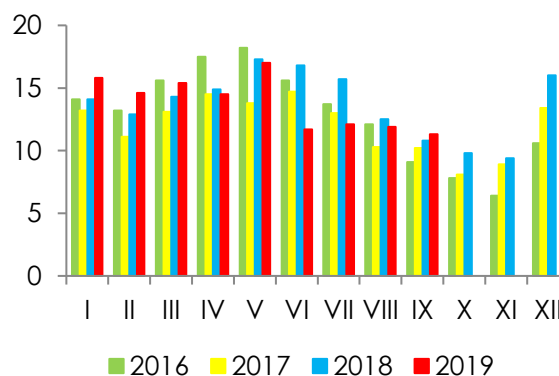
W ciągu dziewięciu miesięcy 2019 r. ograniczono produkcję odtuszczonego mleka w proszku o 3,8% w porównaniu z analogicznym okresem 2018 r tj. do 124,3 tys. ton. Natomiast produkcja pełnego mleka w proszku wzrosła w porównaniu z rokiem 2018 o 14,7% i ukształtowała się na poziomie 29,2 tys. ton.



Sery podpuszczkowe



Masło



Odtuszczone mleko w proszku

Produkcja we wrześniu 2019 r.

Sery podpuszczkowe

28,8 tys. t

○ 5,9% mniej niż przed miesiącem, ale o 4,3% więcej niż w analogicznym miesiącu 2018 roku

Mleko płynne

260,3 mln l

○ 3,9% mniej niż miesiąc wcześniej oraz o 1,3% mniej niż we wrześniu 2018 roku

Sery twarogowe

38,4 tys. t

○ 0,3% więcej niż w sierpniu 2019 r. oraz o 4,1% więcej niż we wrześniu 2018 roku

Odtłuszczone mleko w proszku

11,3 tys. t

○ 5,0% mniej niż przed miesiącem, ale o 5,0% więcej niż w analogicznym miesiącu 2018 roku

Śmietana

16,4 mln l

○ 15,0% mniej niż przed miesiącem oraz o 9,9% mniej niż w tym samym miesiącu 2018 roku

Pełne mleko w proszku

2,5 tys. t

○ 36,3% więcej niż w analogicznym miesiącu 2018 roku.

Masło

17,7 tys. t

○ 0,6% mniej niż w sierpniu 2019 r., ale o 8,6% więcej niż we wrześniu 2018 roku

Jogurtu

28,3 mln l

○ 10,2% mniej niż przed miesiącem, ale o 5,6% więcej niż w analogicznym miesiącu 2018 roku

Serwatka

157,3 tys. t

○ 4,8% więcej w porównaniu z analogicznym miesiącem 2018 roku

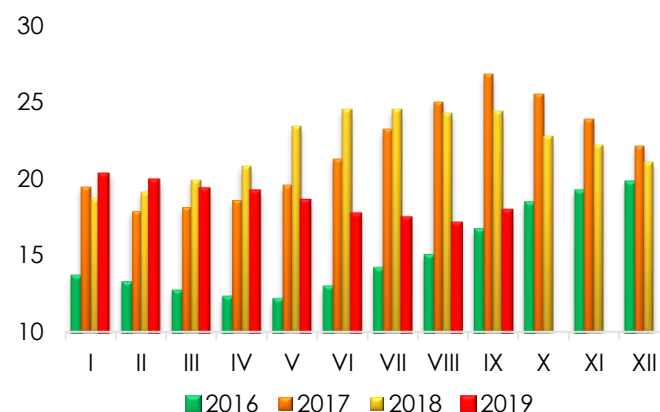
Ceny artykułów mleczarskich

We wrześniu cena masła w blokach ukształtowała się na poziomie 17,93 zł/kg i była o 4,9% wyższa niż w sierpniu 2019 roku, ale o 29,4% niższa niż w analogicznym miesiącu 2018 roku. W okresie od stycznia do września średnia cena masła w blokach wynosiła 18,60 zł/kg i była o 16,1% niższa niż w analogicznym okresie 2018 roku.

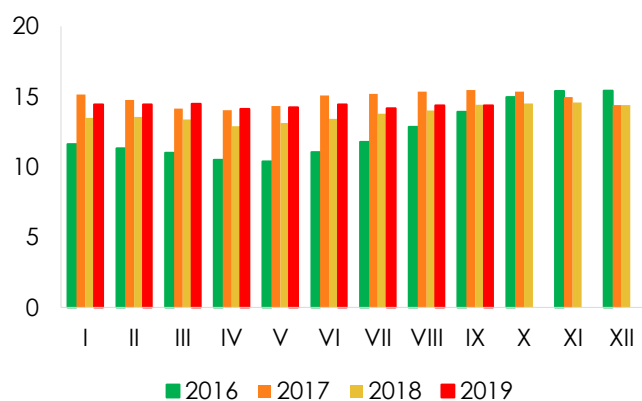
Za ser Gouda w dziewiątym miesiącu 2019 r. przetwórcy otrzymywali 14,37 zł/kg tj. o 0,1% mniej niż miesiąc wcześniej oraz o 0,4% mniej niż we wrześniu 2018 roku. W od stycznia do września 2019 roku średnia cena sera Gouda wynosiła 14,35 zł/kg i była o 5,8% wyższa niż w analogicznym okresie ubiegłego roku.

Cena odtłuszczonego mleka w proszku we wrześniu ukształtowała się na poziomie 9,17 zł/kg tj. o 2,6% więcej niż w poprzednim miesiącu oraz o 39,2% więcej niż przed rokiem. W okresie dziewięciu miesięcy średnia cena odtłuszczonego mleka w proszku wynosiła 8,33 zł/kg i była o 29,8% wyższa niż w tym samym okresie 2018 roku.

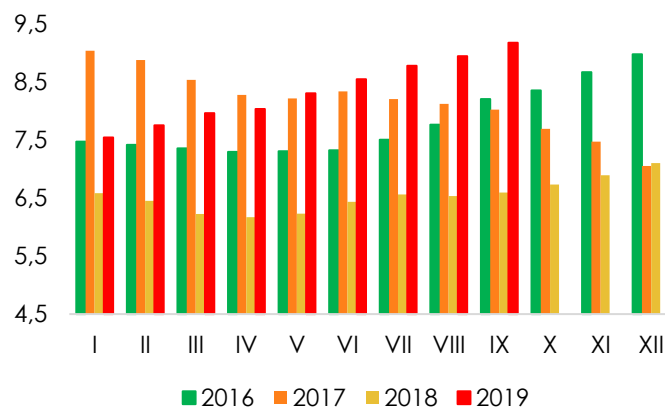
Masło



Ser Gouda



OMP



Tygodniowe notowania cen produktów mleczarskich

28.10 – 03.11.2019

	[zł/kg]	różnica względem wcześniejszego:		
		roku [%]	mie- siąca [%]	tygo- dnia [%]
Masło w blokach	16,21	-18,3	-4,8	-0,6
Masło konfek- cjonowane	18,48	-17,5	-1,1	3,3
OMP	9,87	55,4	3,7	2,2
PMP	12,08	4,0	-0,8	-2,8
Ser Edamski	13,12	-0,4	-2,0	-1,9
Ser Gouda	13,41	0,6	-2,0	-2,2

04 – 10.11.2019

	[zł/kg]	różnica względem wcześniejszego:		
		roku [%]	mie- siąca [%]	tygo- dnia [%]
Masło w blokach	16,12	-19,1	-2,2	-0,6
Masło konfek- cjonowane	18,19	-17,5	-1,5	-1,5
OMP	9,79	53,8	2,8	-0,8
PMP	12,25	5,0	1,0	1,4
Ser Edamski	13,19	-4,0	-2,2	0,5
Ser Gouda	13,68	1,2	-0,4	2,0

11 – 17.11.2019

	[zł/kg]	różnica względem wcześniejszego:		
		roku [%]	mie- siąca [%]	tygo- dnia [%]
Masło w blokach	16,08	-18,1	-1,0	-0,2
Masło konfek- cjonowane	18,48	-13,7	1,6	1,6
OMP	10,07	55,0	4,1	2,8
PMP	12,31	5,5	0,8	0,5
Ser Edamski	13,34	-1,9	0,0	1,1
Ser Gouda	13,82	5,3	0,7	1,0

18 – 24.11.2019

	[zł/kg]	różnica względem wcześniejszego:		
		roku [%]	mie- siąca [%]	tygo- dnia [%]
Masło w blokach	15,71	-21,1	-3,7	-2,3
Masło konfek- cjonowane	18,28	-15,6	2,2	-1,1
OMP	10,20	54,0	5,6	1,3
PMP	12,59	6,3	1,3	2,2
Ser Edamski	13,19	-0,4	-1,4	-1,1
Ser Gouda	13,55	1,9	-1,2	-2,0

Ceny artykułów mleczarskich na rynkach zagranicznych

Masło

W dniu 22 listopada 2019 roku w Oceanii cena ukształtowała się na poziomie 4 113 USD/t i była o 1% niższa niż w poprzednim notowaniu i o 1% niższa niż przed miesiącem, o 4% wyższa niż przed rokiem. W dniu 15 listopada w USA cena masła wynosiła 4 558 USD/t, o 1,5% mniej niż tydzień wcześniej, o 2% mniej niż przed miesiącem i o 9% mniej niż w analogicznym miesiącu 2018 r.

Odłuszczone mleko w proszku

W dniu 22 listopada w Oceanii cena OMP wynosiła 3 050 USD/t i była o 4% wyższa niż dwa tygodnie wcześniej, o 10% wyższa niż przed miesiącem oraz o 52% wyższa niż w zeszłym roku. W dniu 15 listopada w USA cena OMP wynosiła 2 668 USD/t, tj. o 3% więcej niż w poprzednim notowaniu, 4% więcej niż miesiąc wcześniej, o 34,5% więcej niż w listopadzie 2018 r.

Pełne mleko w proszku

W drugiej połowie listopada w Oceanii cena PMP wynosiła 3 325 USD/t, o 2% drożej niż dwa tygodnie wcześniej, 5% więcej niż przed miesiącem,



o 27% drożej niż w listopadzie 2018 roku. W USA pełne mleko w proszku kosztowało 3 913 USD/t, tj. o 2% więcej niż w poprzednim notowaniu, na podobnym poziomie jak w październiku, o 12% wyższa niż w analogicznym miesiącu 2018 roku.

Ser Cheddar

W Oceanii w drugiej połowie listopada cena sera Cheddar wynosiła 3 788 USD/t, o 7% więcej niż w poprzednim notowaniu, o 1% więcej niż przed miesiącem, o 13% więcej niż w analogicznym miesiącu 2018 roku. W Stanach Zjednoczonych w połowie listopada cena sera Cheddar wynosiła 4 167 USD/t i była o 6% niższa niż w poprzednim notowaniu, 4% niższa niż przed miesiącem oraz o 30% wyższa niż w analogicznym miesiącu 2018 roku.

Aktualności

GDT po raz piąty na plusie

W dniu 19 listopada bieżącego roku notowania na Global Dairy Trade zakończyły się wzrostem ogólnego indeksu cenowego o 1,7%. Był to piąty z rzędu wzrost notowań produktów mleczarskich, zdecydowanie słabszy niż w poprzednim notowaniu, kiedy wyniósł 3,7%. Średnia cena podczas aukcji ukształtowała się na poziomie 3 481 USD/t. Notowania pięciu kategorii produktów odnotowały wzrost, z czego największy dotyczył kazeiny podpuszczkowej. Jedynie ceny dwóch produktów odnotowały spadek.

Wynik sesji Global Dairy Trade z dnia 19 listopada 2019 r:

- Kazeina podpuszczkowa + 5,6% - cena 7 668 USD/t
- Odtłuszczone mleko w proszku + 3,3% - cena 3 017 USD/t
- Ser Cheddar + 2,5% - cena 3 701 USD/t
- Pełne mleko w proszku + 2,2% - cena 3 321 USD/t
- Laktoza + 1,0% - cena 775 USD/t
- Maśło – 1,3% - cena 4 061 USD/t
- Bezwodny tłuszcz mleczny – 1,5 % - cena 5 108 USD/t
- Serwatka w proszku nie była oferowana
- Maślanka w proszku nie była oferowana

Notowania GDT piąty raz z rzędu odnotowały wzrost, ceny mleka w Polsce również od sierpnia odnotowują trend wzrostowy. Silny wzrost notowań produktów mleczarskich na GDT umacnia pozytywny trend cenowy. W dniu 21 listopada Główny

Urząd Statystyczny opublikuje ceny surowca za miesiąc październik, oby trend wzrostowy nadal się utrzymał i trwał jak najdłużej.

Derogacja w zakresie zazielenienia

Komisja Europejska wydała decyzję umożliwiającą Polsce skorzystanie z odstępstw od niektórych obowiązków w ramach zazielenienia tj. ugorów i międzyplonów. Ma to związek z dotkliwą suszą, jaka wystąpiła w Polsce i w innych krajach członkowskich w 2019 roku. Odstępstwa mają na celu zwiększenie dostępności pasz na obszarach dotkniętych klęską suszy.

Aby derogacje mogły mieć zastosowanie, państwa członkowskie zostały zobowiązane do wskazania obszarów, które zostały dotknięte klęską suszy. Obszary te zostały wyznaczone przez Instytut Uprawy Nawożenia i Gleboznawstwa w Puławach (IUNG) na podstawie kryterium deficytu klimatycznego bilansu wody (KBW) w poszczególnych gminach Polski w okresie od 1 kwietnia do 31 sierpnia. Jako obszary dotknięte klęską suszy, wskazano gminy z deficytem KBW poniżej – 200 mm (rys.). Oznacza to, że rolnicy posiadający grunty na tych obszarach będą mogli skorzystać z niżej wymienionych derogacji.

W ramach pierwszego odstępstwa grunty ugorowane będą uznawane za odrębną uprawę w ramach dywersyfikacji upraw oraz za obszar proekologiczny (EFA), nawet jeżeli grunty te były wypasane lub przeznaczone do celów produkcyjnych. Odstępstwo nie dotyczy gruntów

ugorowanych z roślinami miododajnymi deklarowanych do EFA.

W przypadku międzyplonów, za obszary EFA będą uznawane międzyplony utworzone z pojedynczej uprawy należącej do traw lub innych zielnych roślin pastewnych, zamiast dotychczas obowiązkowej mieszanki składającej się z co najmniej z dwóch gatunków roślin. Ponadto za międzyplony EFA uznawane będą również uprawy roślin ozimych, uprawiane w plonie głównym z przeznaczeniem na pasze dla zwierząt lub wypasanie.

Dodatkowo rolnicy, którzy w celu wypełnienia praktyki EFA wysiali międzyplon ścierniskowy, ale ze względu na suszę nie mogli wykonać jego wysiewu w optymalnym agrotechnicznym terminie, będą mogli skrócić okres utrzymywania międzyplonu ścierniskowego do 6 tygodni pod warunkiem, że na gruntach tych będą wysiane rośliny ozime.

Szczegóły dotyczące derogacji oraz wykaz obszarów dotkniętych w 2019 r. klęską suszy zostały określone w rozporządzeniu Ministra Rolnictwa i Rozwoju Wsi z dnia 27 września 2019 r. zmieniającym rozporządzenie w sprawie szczegółowych warunków i trybu przyznawania płatności bezpośrednich i płatności niezwiązanej do tytoniu (Dz. U. poz. 1867) oraz w rozporządzeniu Ministra Rolnictwa i Rozwoju Wsi z dnia 27 września 2019 r. zmieniającym rozporządzenie w sprawie obszarów uznawanych za obszary proekologiczne oraz warunków wspólnej realizacji praktyki utrzymania tych obszarów (Dz. U. poz. 1866).

200 mln euro na promocję europejskich produktów rolno-spożywczych

W 2020 r. Komisja Europejska przeznaczy 200,9 mln euro na współfinansowanie działań promujących produkty rolno-spożywcze UE w Unii i poza jej granicami.

W przyjętym przez Komisję programie prac w zakresie polityki promocji na 2020 r. określono główne priorytety wsparcia. Celem polityki UE w zakresie promocji produktów rolno-spożywczych jest pomaganie sektorowi w czerpaniu korzyści z rozwijającego się i coraz bardziej dynamicznego światowego rynku produktów rolno-spożywczych, propagowanie systemów jakości, w tym produktów ekologicznych, w UE oraz udzielanie wsparcia producentom w razie zakłóceń na rynku.

Komisarz ds. rolnictwa i rozwoju obszarów wiejskich, Phil Hogan, powiedział: *Reputacja europejskich produktów rolno-spożywczych na świecie jest doskonała. UE nie osiągnęła pozycji czołowego światowego eksportera produktów rolno-spożywczych przez przypadek. Poprzez naszą politykę promocji, której budżet jest coraz większy, wspieramy producentów unijnych, propagując ich produkty w UE i poza jej granicami, co pozwala im lepiej radzić sobie z ewentualnymi trudnościami na rynku. Obowiązujące umowy handlowe również stwarzają warunki sprzyjające zwiększaniu wywozu towarów na szybko rosnące rynki. Niedawne zawarcie dwustronnego porozumienia między UE a Chinami w sprawie oznaczeń geograficznych jest kolejnym przykładem działań Komisji mających na celu stworzenie możliwości dla producentów i dla produktów unijnych wysokiej jakości.*

W 2020 r. ponad połowa budżetu (118 mln EUR) zostanie przeznaczona na

kampanie na rynkach krajów spoza UE, które mają duży potencjał rozwoju. Są to m.in. Kanada, Chiny, Japonia, Korea, Meksyk i Stany Zjednoczone. Kwalifikujące się sektory obejmują przetwory mleczne i sery, oliwki stołowe oraz oliwę z oliwek i wina. Oczekuje się, że wybrane kampanie zwiększą konkurencyjność i poziom konsumpcji unijnych produktów rolno-spożywczych, podniosą ich status oraz zwiększą ich udział w rynku w tych docelowych krajach.

Kampanie będą również informować unijnych i globalnych konsumentów o różnych unijnych systemach i znakach jakości, takich jak oznaczenia geograficzne lub produkty ekologiczne. Dodatkowym celem kampanii będzie również zwrócenie uwagi na wysokie standardy bezpieczeństwa i jakości, jak również na różnorodność i tradycyjne aspekty produktów rolno-spożywczych UE. Ponadto w UE nacisk zostanie położony na promowanie zdrowego odżywiania i zwiększenie spożycia świeżych owoców i warzyw w ramach zrównoważonej diety.

Zaproszenia do składania wniosków w ramach kampanii zaplanowanych na 2020 r. zostaną opublikowane w styczniu 2020 r. Do ubiegania się o finansowanie i składania wniosków kwalifikują się liczne podmioty, takie jak organizacje handlowe, organizacje producentów i grupy z sektora rolno-spożywczego odpowiedzialne za działania promocyjne.

Wnioski dotyczące tzw. programów

„prostych” mogą składać pojedyncze organizacje lub grupy organizacji z jednego państwa UE. Dopuszcza się również programy z udziałem organizacji krajowych z kilku różnych państw członkowskich bądź też jednej lub kilku organizacji europejskich.

Na 2020 r. na programy proste przeznaczono 100 mln euro, a na programy, w których uczestniczy wiele państw – 91,4 mln euro.

Dodatkowe 9,5 mln euro przeznaczono na inicjatywy własne Komisji. Obejmują one uczestnictwo w targach i kampanie informacyjne, a także kampanie dyplomatyczne pod przewodnictwem komisarza europejskiego ds. rolnictwa i rozwoju obszarów wiejskich, w których biorą udział przedstawiciele biznesu. Inicjatywy te zostaną zasilone dodatkowym budżetem w wysokości 17,2 mln EUR, dostępnym w ramach programów zaplanowanych na 2019 r. i obejmujących wiele działań promocyjnych. Stanowi to dodatkowe wsparcie dla sektorów serów i maśła oraz oliwy z oliwek i oliwek stołowych na pełnym wyzwań rynku światowym.

Dorota Śmigielska
d.smigielska@pfb.pl