

Rynek Mleka I/2020



Spis treści

Pogłowie bydła

Skup mleka

Ceny skupu mleka

Produkcja artykułów mleczarskich

Ceny artykułów mleczarskich

Aktualności

Pogłowie bydła

Populacja bydła w grudniu 2019 roku wynosiła 6 260,9 tys. sztuk i była o 1,3% tj. o 77,5 tys. szt. wyższa niż przed rokiem, ale o 1,5% niższa niż w czerwcu 2019 r. (o 97,2 tys. sztuk).

Pogłowie cieląt do 1 roku wzrosło o 2,4% w porównaniu z grudniem 2018 r., a w porównaniu do czerwca 2019 r. spadło o 1,1% wynosząc 1 750,9 tys. sztuk.

Liczba młodego bydła w wieku 1-2 lata zwiększyła się o 1,4% w porównaniu ze stanem w roku ubiegłym, a w porównaniu z czerwcem 2019 r. populacja została ograniczona o 0,7% i osiągnęła poziom 1 755,2 tys. sztuk.

Pogłowie krów spadło o 0,6% w porównaniu z grudniem 2018 r., również w porównaniu z czerwcem 2019 roku odnotowano spadek o 2,3%, osiągając tym samym poziom 2 403,7 tys. sztuk.

W strukturze stada bydła ogółem udział poszczególnych grup wiekowo-użytkowych w grudniu 2019 r. wynosił: cielęta w wieku poniżej 1 roku (28%), młode bydło hodowlane i rzeźne w wieku 1-2 lat (28%), krowy (38,4%), pozostałe bydło dorosłe hodowlane i rzeźne w wieku 2 lat i więcej (5,6%).

Pogłowie krów mlecznych w grudniu 2019 roku wynosiło 2 164,5 tys. sztuk, wobec 2 221 tys. sztuk w czerwcu 2019 r.

Polska	2 164 459
Dolnośląskie	24 806
Kujawsko-pomorskie	140 396
Lubelskie	122 999
Lubuskie	12 692
Łódzkie	181 070
Małopolskie	71 700
Mazowieckie	501 531
Opolskie	37 615
Podkarpackie	34 583
Podlaskie	429 023
Pomorskie	57 416
Śląskie	43 690
Świętokrzyskie	47 129
Warmińsko-mazurskie	167 818
Wielkopolskie	270 058
Zachodniopomorskie	21 935

Pogłowie krów mlecznych
w województwach XII 2019 (tys. szt.);

Źródło: GUS

Wyszczególnienie	XII 2019 w tys. szt.	XII 2018 =100	VI 2019 =100
Bydło	6 260,9	101,3	98,5
Cielęta w wieku poniżej 1 roku	1 750,9	102,4	98,9
Młode bydło w wieku 1–2 lat	1 755,2	101,4	99,3
Bydło w wieku 2 lat i więcej	2 754,8	100,5	97,7
w tym krowy	2 403,7	99,4	97,7

Pogłowie bydła w grudniu 2019 r.; Źródło: GUS

Rok		Krowy ogółem	Krowy pozostałe	Krowy mleczne
2010	VI	2656	118	2538
	XII	2636	107	2529
2011	VI	2626	153	2473
	XII	2568	122	2446
2012	VI	2578	137	2441
	XII	2469	123	2346
2013	VI	2531	170	2361
	XII	2442	143	2299
2014	VI	2479	169	2310
	XII	2403	155	2248
2015	VI	2445	166	2279
	XII	2303	169	2134
2016	VI	2332	186	2146
	XII	2304	174	2130
2017	VI	2374	220	2154
	XII	2341	188	2153
2018	VI	2429	196	2233
	XII	2417	203	2214
2019	VI	2461	240	2221
	XII	2403	239	2164

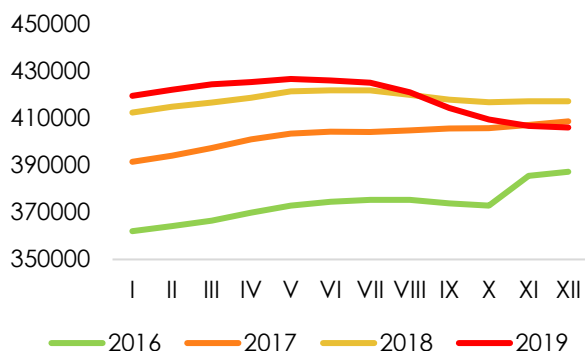
Pogłowie krów w Polsce w tys. sztuk: Dane GUS, IERiGŻ-PIB

Wyszczególnienie	2016	2017	2018	Wskaźniki dynamiki			
				2016	2017	2018	
				Rok poprzedni = 100		2016 = 100	
UE-15	18 363,7	18 188,7	17 799,5	99,9	99,0	97,9	96,9
UE-13	5 161,1	5 122,1	5 109,4	98,9	99,2	99,8	99,0
w tym Polska	2 129,9	2 152,9	2 214,1	99,8	101,1	102,8	104,0
UE-28	23 524,8	23 310,8	22 908,9	99,7	99,1	98,3	97,4

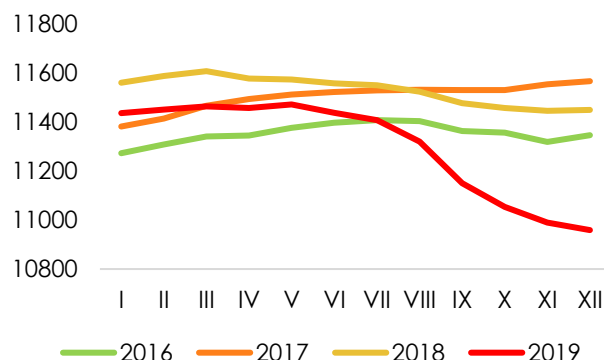
Pogłowie krów mlecznych w Unii Europejskiej tys. sztuk (XII); Źródło: Dane GUS, IERiGŻ-PIB

Ocena użytkowości 2019

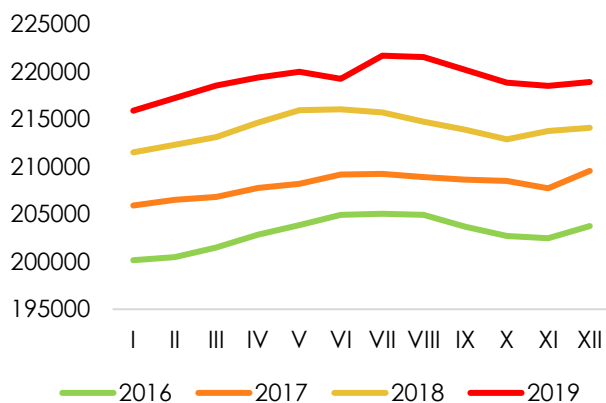
RO Parzniew - krowy



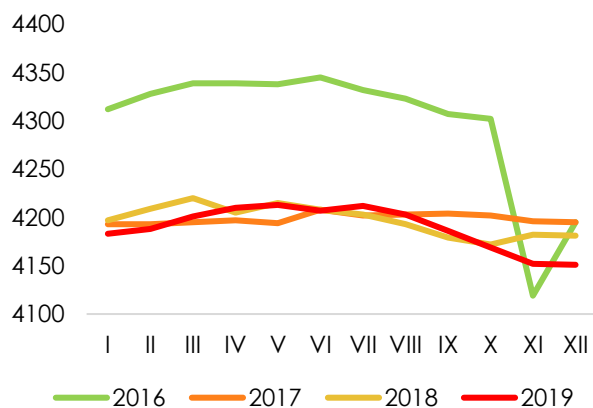
RO Parzniew - stada



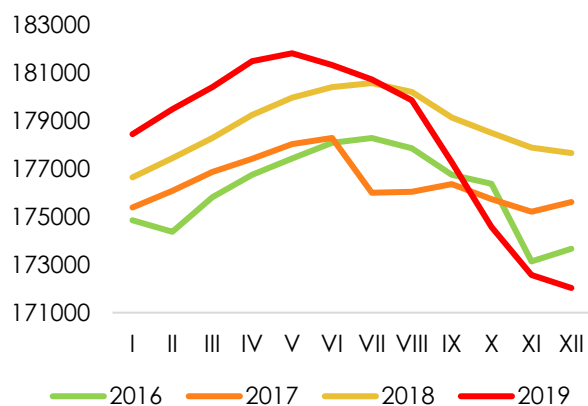
RO Poznań - krowy



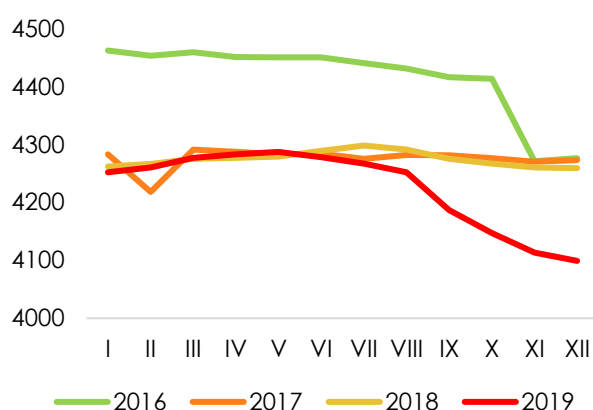
RO Poznań - stada



RO Bydgoszcz - krowy



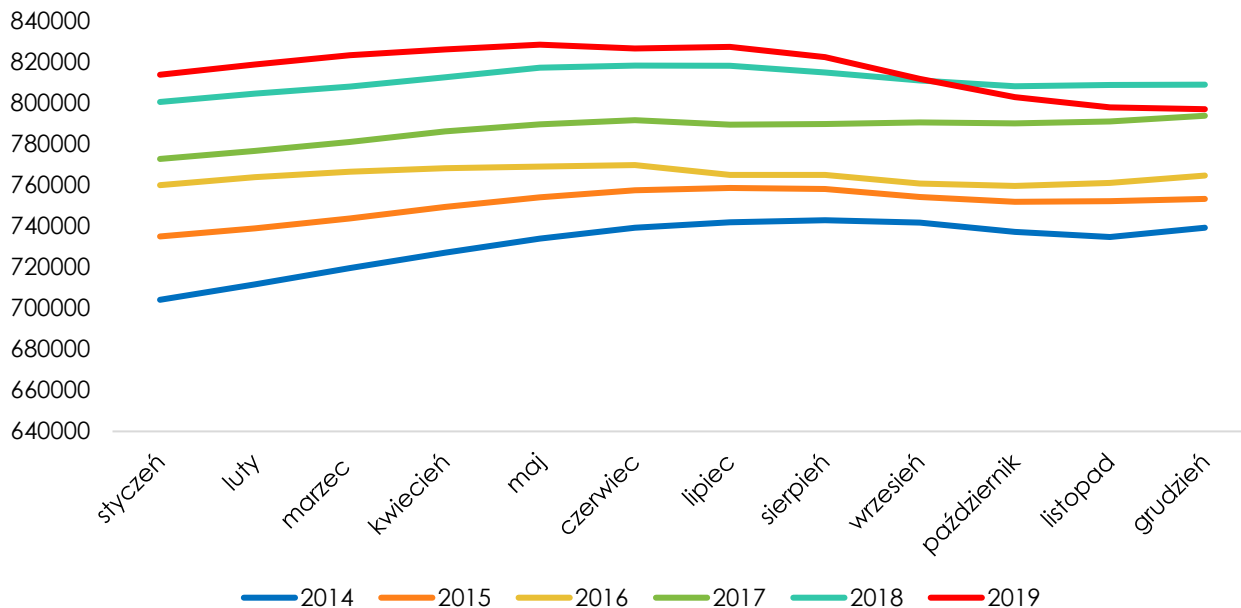
RO Bydgoszcz - stada



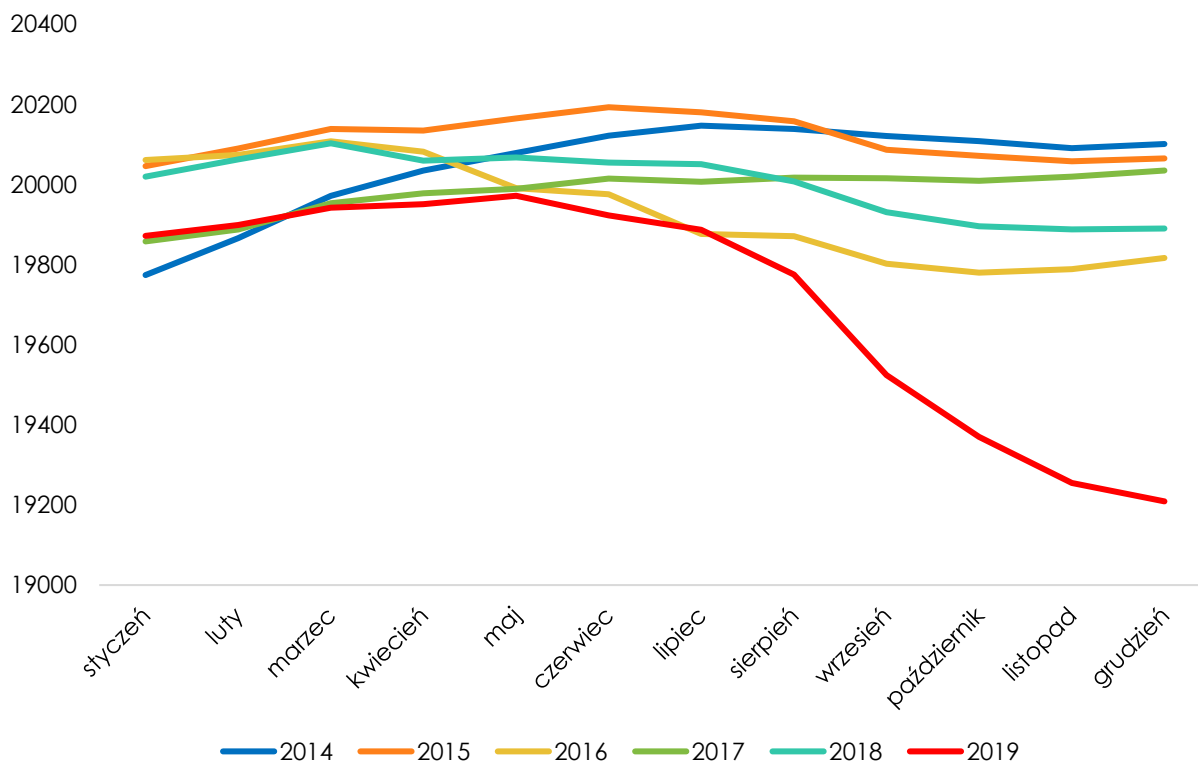
Źródło: Dane PFHBiPM

Ocena użytkowości 2014– 2019

Krowy



Stada



Źródło: Dane PFHBiPM

Skup mleka

Skup mleka w grudniu wyniósł **975,2 mln l** (GUS)

W okresie od stycznia do grudnia 2019 roku skupiono **11 812,1 mln l**, tj. o 2% więcej niż w analogicznym okresie 2018 r.



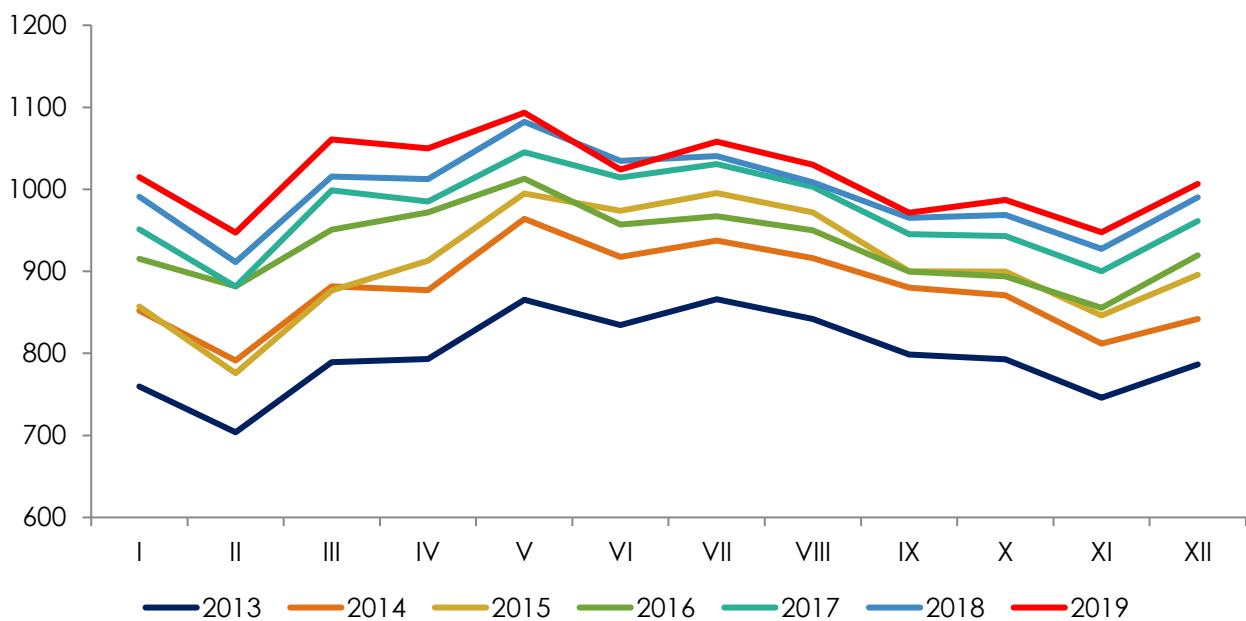
W porównaniu z listopadem 2019 r.

6,2%



W porównaniu z grudniem 2018 r.

1,6%



Skup mleka w Polsce w latach 2013–2019 (mln kg)

województwo	wg siedziby jednostki skupującej	wg siedziby producenta	różnica w ilościach skupionego mleka	różnica [%]
Polska	11 812 124	11 812 124	x	x
dolnośląskie	51 437	164 966	-113 529	-68,8%
kujawsko-pomorskie	469 707	825 568	-355 861	-43,1%
lubelskie	709 355	572 875	136 480	23,8%
lubuskie	211 172	76 626	134 546	175,6%
łódzkie	762 714	846 265	-83 551	-9,9%
małopolskie	144 102	135 390	8 712	6,4%
mazowieckie	2 279 763	2 572 709	-292 946	-11,4%
opolskie	215 697	261 557	-45 860	-17,5%
podkarpackie	64 656	120 716	-56 060	-46,4%
podlaskie	4 308 393	2 606 073	1 702 320	65,3%
pomorskie	142 647	325 809	-183 162	-56,2%
śląskie	205 042	251 016	-45 974	-18,3%
świętokrzyskie	331 863	179 079	152 784	85,3%
warmińsko-mazurskie	341 272	930 964	-589 692	-63,3%
wielkopolskie	1 525 889	1 810 349	-284 460	-15,7%
zachodniopomorskie	48 415	132 162	-83 747	-63,4%

Zestawienie ilości skupionego mleka w okresie styczeń – grudzień 2019 r. w tys. litrów;
Źródło: PIM

W okresie styczeń – grudzień 2019 roku najwięcej mleka ubyło z województw: warmińsko-mazurskiego (589,7 mln l), kujawsko – pomorskiego (355,9 mln l), mazowieckiego (292,9 mln l) oraz wielkopolskiego (284,5 mln l). Z innych województw mleko trafiło głównie do województwa podlaskiego (1 702,3 mln l).

Skup mleka w Unii Europejskiej

W listopadzie 2019 roku do mleczarni w UE – 28 trafiło 12 177 tys. ton mleka.



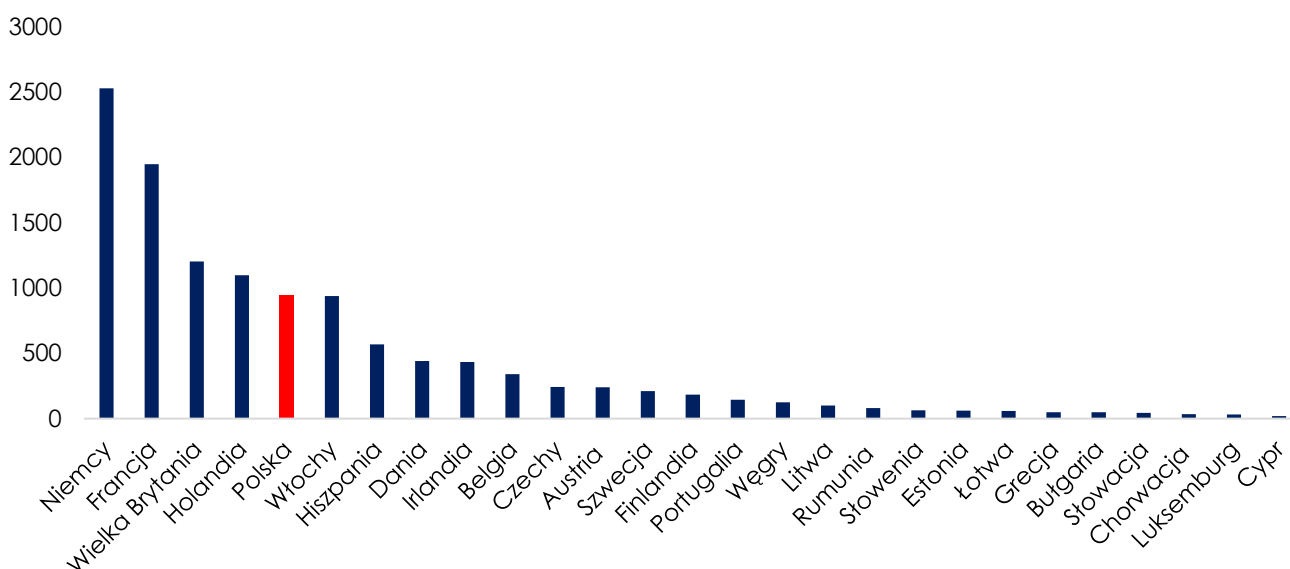
**0,9% niż rok
wcześniej**



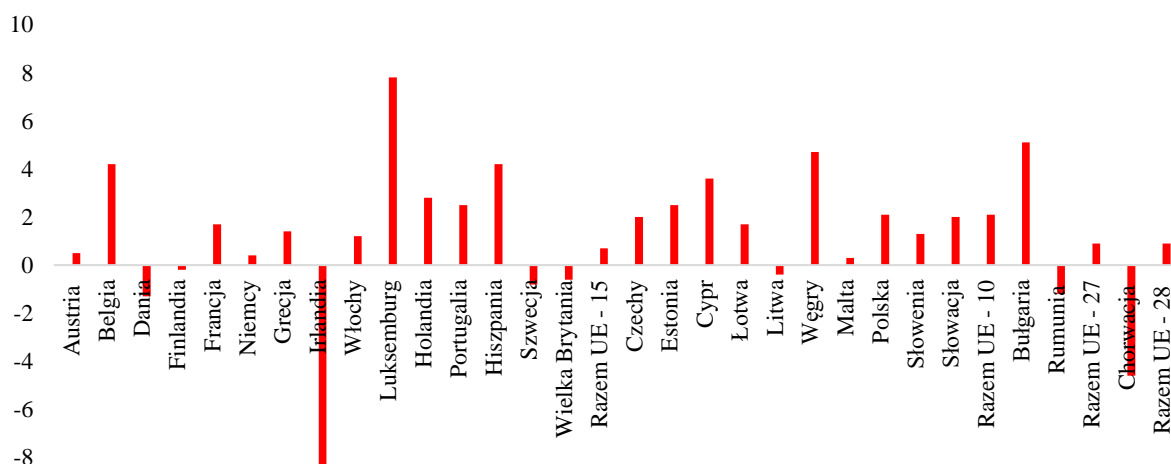
**4,0% niż przed
miesiącem**

Pięciu największych producentów (Niemcy, Francja, Wielka Brytania, Holandia, Polska) skupiło w analizowanym miesiącu łącznie 7 716,2 tys. ton mleka tj. o 1,1% więcej niż w 2018 roku, stanowi to 63,4% całego mleka skupionego w UE.

W okresie styczeń – listopad 2019 r. w UE skupiono 145 367,4 tys. ton mleka, tj. o 0,4% więcej niż w analogicznym okresie 2018 roku.



Zmiana r/rw %



Ceny mleka w skupie

W I połowie 2019 roku utrzymywała się tendencja spadkowa ceny mleka, od sierpnia natomiast trend jest wzrostowy.

Według danych Głównego Urzędu Statystycznego w grudniu 2019 r. średnia cena mleka w skupie wynosiła 139,73 zł/hl i była o 1,1% wyższa niż w listopadzie 2019 r., ale o 0,3% niższa niż w analogicznym miesiącu 2018 roku.

W okresie dwunastu miesięcy 2019 roku średnia cena mleka ukształtowała się na poziomie 135,18 zł/hl i była o 0,7% wyższa niż w analogicznym okresie 2018 roku.



Ceny w grudniu 2019 r. w porównaniu z listopadem 2019 r.

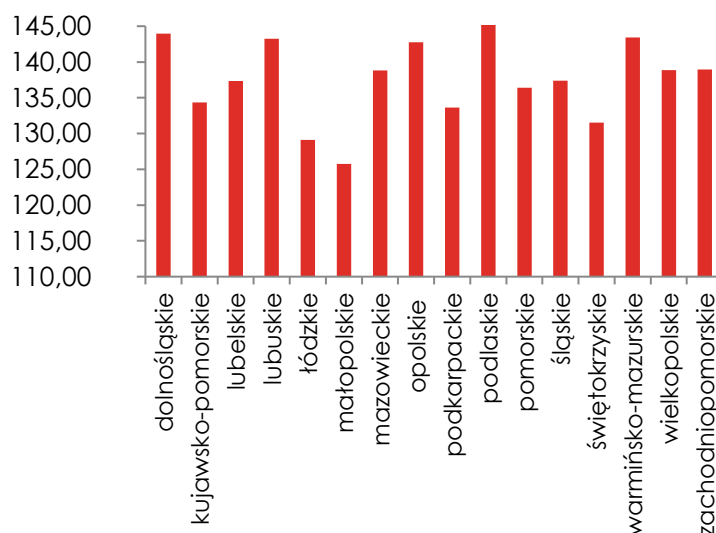
1,1%



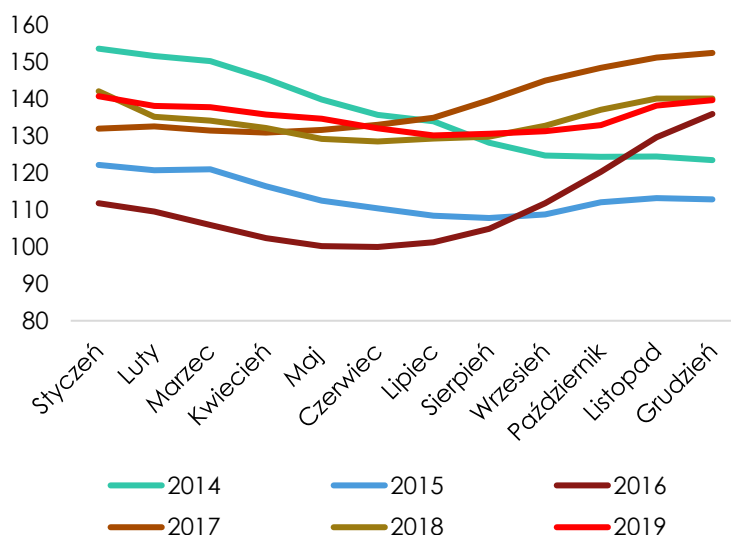
W porównaniu z grudniem 2018 roku

0,3%

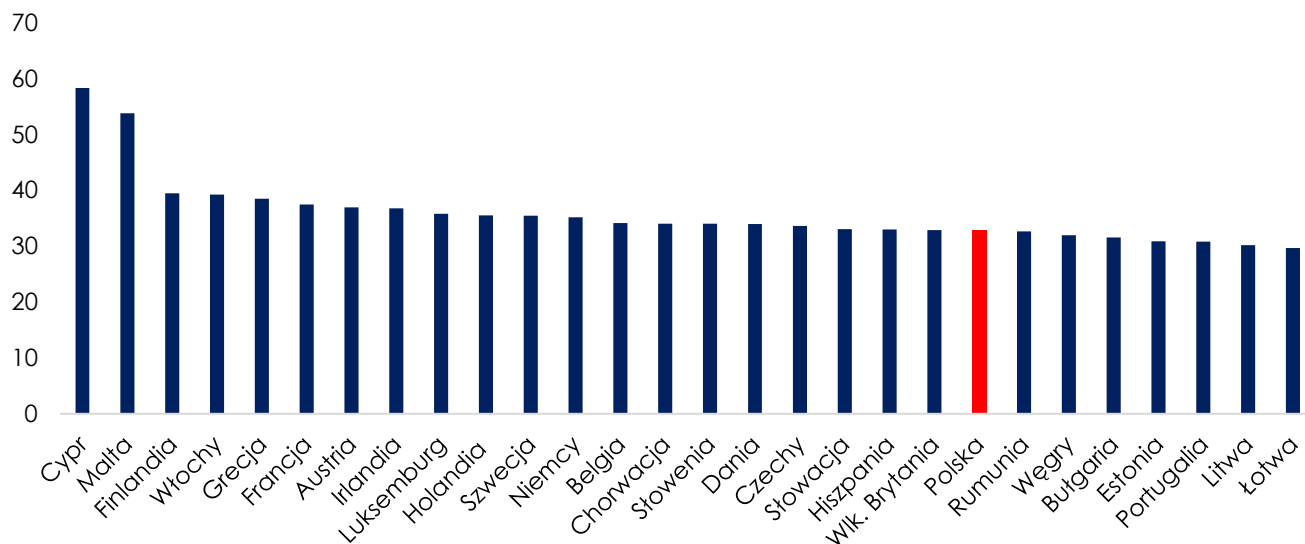
Zróźnicowanie cen netto skupu mleka jest bardzo wyraźne w województwach. W grudniu 2019 roku najniższą cenę otrzymywali producenci z województw: małopolskiego – 125,75 zł/hl, łódzkiego – 129,12 zł/hl, świętokrzyskiego – 131,53 zł/hl. Natomiast najwyższa cena mleka była wypłacona w województwach: podlaskim – 147,09 zł/hl, dolnośląskim – 143,97 zł/hl oraz warmińsko-mazurskim – 143,42 zł/hl.



Ceny w Polsce w latach 2014–2019 zł/hl



Cena skupu mleka w Unii Europejskiej



Średnia cena mleka w listopadzie 2019 r.

35,31 1,1% więcej niż przed miesiącem

EUR/100 kg 2,1% mniej niż w listopadzie 2018 roku

Firma	Kraj	IV'19	V'19	VI'19	VII'19	VIII'19	IX'19	X'19	XI'19
Belgomilk (Milco-bel)	Belgia	31,72	31,72	31,72	31,72	31,72	32,22	32,22	32,22
Alois Muller	Niemcy	32,47	32,47	32,47	31,87	31,48	31,48	31,48	31,48
DMK	Niemcy	31,71	31,2	31,26	31,26	31,26	31,26	31,26	31,26
Arla Foods Denmark	Dania	32,63	32,62	32,62	32,56	32,58	32,57	32,48	32,48
Valio	Finlandia	34,91	34,91	34,91	35,88	35,88	35,88	35,88	35,88
Savencia	Francja	34,94	34,94	34,94	35,91	35,91	35,88	35,28	35,09
Danone	Francja	34,37	34,37	35,34	37,59	37,45	37,45	34,64	34,17
Lactalis	Francja	34,5	34,7	34,7	34,89	34,89	34,7	34,99	34,99
Sodiaal	Francja	34,09	34,64	34,83	35,7	37,16	36,67	36,19	34,02
Dairy Crest Davidstow	W. Brytania	30,93	30,29	29,91	32,06	31,5	34	35,16	35,89
Dairygold	Irlandia	30,8	30,8	30,8	29,8	28,81	29,3	29,3	30,3
Glanbia	Irlandia	30,68	30,68	30,68	29,68	28,69	29,15	29,15	32,09
Kerry	Irlandia	31,41	31,91	31,91	30	30	30	30	31,01
Granarolo	Włochy	38,84	38,84	38,84	38,84	39,33	39,33	41,27	41,27
Friesland - Campina	Holandia	35,48	34,75	35,24	34,51	34,51	34,51	34,27	35
ŚREDNIA		33,21	33,21	33,29	33,43	33,36	33,56	33,51	33,73
Fonterra	NZ	29,43	28,85	28,75	29,31	28,44	29,36	29,17	31,69
USA	US	35,89	37	36,49	39,49	39,9	41,74	42,39	46,12

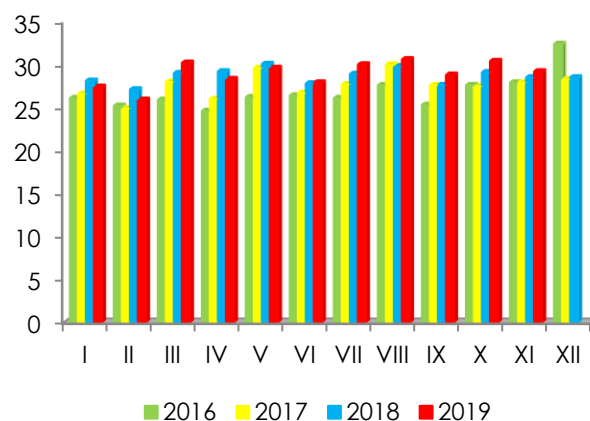
Produkcja artykułów mleczarskich

W okresie od stycznia do listopada 2019 r. wyprodukowano 2 930,8 mln l mleka spożywczego i było to o 0,2% więcej niż w tym samym okresie 2018 roku.

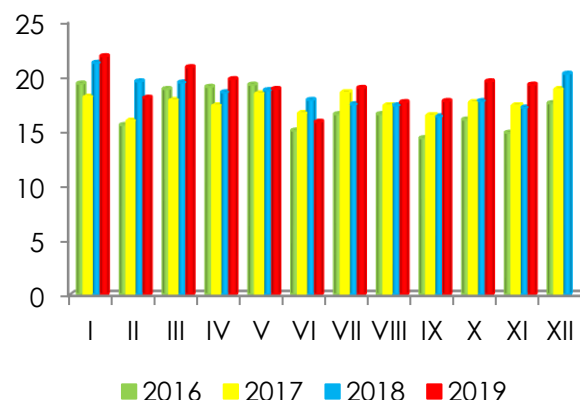
W okresie jedenastu miesięcy 2019 r. wyprodukowano 318,3 tys. ton serów podpuszczkowych dojrzewających i było to o 0,8% więcej niż w roku 2018.

Według danych Głównego Urzędu Statystycznego łączna produkcja masła w okresie styczeń – listopad 2019 roku osiągnęła poziom 207,8 tys. ton, tj. o 3,4% więcej niż w analogicznym okresie 2018 roku.

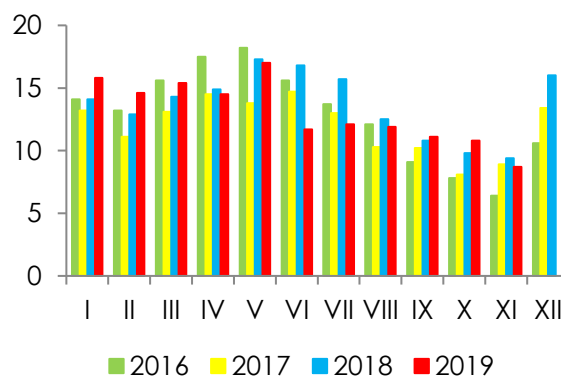
W ciągu jedenastu miesięcy 2019 r. ograniczono produkcję odtłuszczonego mleka w proszku o 3,3% w porównaniu z analogicznym okresem 2018 r tj. do 143,6 tys. ton. Natomiast produkcja pełnego mleka w proszku wzrosła w porównaniu z rokiem 2018 o 16,7% i ukształtowała się na poziomie 34,4 tys. ton.



Sery podpuszczkowe



Masło



Odtłuszczone mleko w proszku

Produkcja w listopadzie 2019 r.

Sery podpuszczkowe

29,2 tys. t

○ 3,9% mniej niż przed miesiącem, ale o 2,5% więcej niż w analogicznym miesiącu 2018 roku

Mleko płynne

256,1 mln l

○ 0,5% mniej niż miesiąc wcześniej, ale o 2,2% więcej niż w listopadzie 2018 roku

Sery twarogowe

40,6 tys. t

○ 0,2% więcej niż w październiku 2019 r. oraz o 0,7% więcej niż w listopadzie 2018 roku

Odtłuszczone mleko w proszku

8,7 tys. t

○ 19,4% mniej niż przed miesiącem oraz o 7,4% mniej niż w analogicznym miesiącu 2018 roku

Śmietana

16,8 mln l

○ 9,2% mniej niż przed miesiącem, ale o 5% więcej niż w tym samym miesiącu 2018 roku

Pełne mleko w proszku

2,5 tys. t

○ 38,9% więcej niż w analogicznym miesiącu 2018 roku.

Masło

19,2 tys. t

○ 1,5% mniej niż w październiku 2019 r., ale o 12,3% więcej niż w listopadzie 2018 roku

Jogurtu

28,8 mln l

○ 6,5% mniej niż przed miesiącem oraz o 1% mniej niż w analogicznym miesiącu 2018 roku

Serwatka

151,2 tys. t

○ 3,9% więcej w porównaniu z analogicznym miesiącem 2018 roku

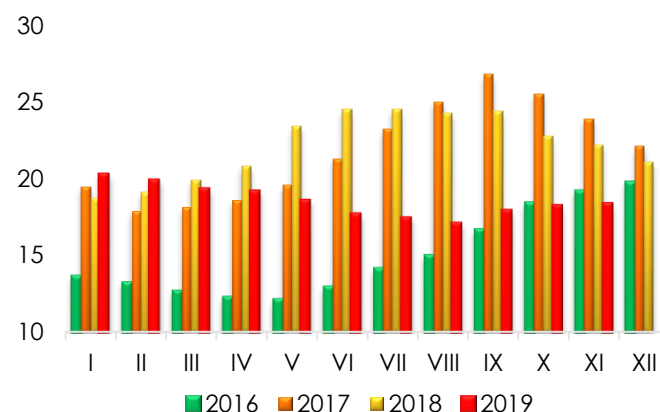
Ceny artykułów mleczarskich

W listopadzie cena masła w blokach ukształtowała się na poziomie 18,36 zł/kg i była o 0,7% wyższa niż w październiku 2019 roku, ale o 17,2% niższa niż w analogicznym miesiącu 2018 roku. W okresie od stycznia do listopada 2019 r. średnia cena masła w blokach wynosiła 18,55 zł/kg i była o 16,6% niższa niż w analogicznym okresie 2018 roku.

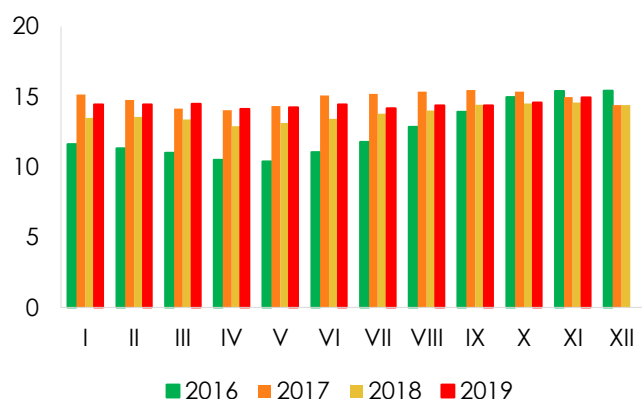
Za ser Gouda w jedenastym miesiącu 2019 r. przetwórcy otrzymywali 14,94 zł/kg tj. o 2,5% więcej niż miesiąc wcześniej oraz o 2,4% więcej niż w listopadzie 2018 roku. W od stycznia do listopada 2019 roku średnia cena sera Gouda wynosiła 14,42 zł/kg i była o 5,% wyższa niż w analogicznym okresie 2018 roku.

Cena odtłuszczonego mleka w proszku w listopadzie 2019 r. ukształtowała się na poziomie 10,08 zł/kg tj. o 5,5% więcej niż w poprzednim miesiącu oraz o 46,3% więcej niż w 2018 roku. W okresie jedenastu miesięcy 2019 r. średnia cena odtłuszczonego mleka w proszku wynosiła 8,60 zł/kg i była o 32,6% wyższa niż w tym samym okresie 2018 roku.

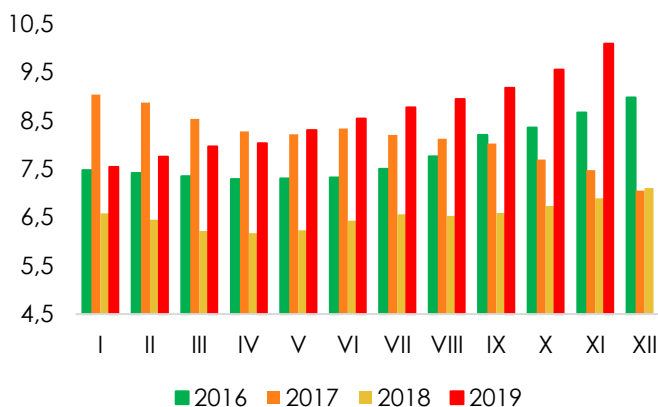
Masło



Ser Gouda



OMP



Tygodniowe notowania cen produktów mleczarskich

**30.12.2019 –
05.01.2020**

	[zł/kg]	różnica względem wcześniejszego:		
		roku [%]	mie- siąca [%]	tygo- dnia [%]
Masło w blokach	15,16	-15,5	-7,1	-5,3
Masło konfek- cjonowane	18,03	-12,0	-3,8	-2,8
OMP	10,75	69,1	4,2	0,6
PMP	12,55	9,6	-0,5	0,1
Ser Edamski	13,74	4,8	1,0	0,0
Ser Gouda	14,31	8,3	1,8	1,3

06 – 12.01.2020

	[zł/kg]	różnica względem wcześniejszego:		
		roku [%]	mie- siąca [%]	tygo- dnia [%]
Masło w blokach	15,26	-15,4	-4,2	0,7
Masło konfek- cjonowane	17,34	-14,7	-7,4	-3,8
OMP	10,64	54,6	3,2	-1,0
PMP	12,66	11,5	1,1	0,8
Ser Edamski	14,03	5,6	5,8	2,1
Ser Gouda	14,31	7,1	4,7	0,1

13 – 19.01.2020

	[zł/kg]	różnica względem wcześniejszego:		
		roku [%]	mie- siąca [%]	tygo- dnia [%]
Masło w blokach	15,12	-17,8	-5,6	-0,9
Masło konfek- cjonowane	17,59	-12,9	-5,2	1,4
OMP	10,89	60,0	1,9	2,3
PMP	12,50	7,6	-0,3	-1,2
Ser Edamski	13,91	4,9	1,3	-0,8
Ser Gouda	14,60	8,7	3,3	2,0

20 – 26.01.2020

	[zł/kg]	różnica względem wcześniejszego:		
		roku [%]	mie- siąca [%]	tygo- dnia [%]
Masło w blokach	14,91	-21,1	-6,9	-1,4
Masło konfek- cjonowane	17,42	-14,4	-6,1	-1,0
OMP	10,92	59,1	2,2	0,3
PMP	12,75	10,1	1,6	2,0
Ser Edamski	13,95	4,6	1,6	0,3
Ser Gouda	14,48	6,4	2,5	-0,8

Ceny artykułów mleczarskich na rynkach zagranicznych

Masło

W dniu 17 stycznia 2020 roku w Oceanii cena ukształtowała się na poziomie 4 025 USD/t i była o 4% wyższa niż w poprzednim notowaniu i niż przed miesiącem, o 4,5% niższa niż przed rokiem. W portach Europy Zachodniej cena masła wynosiła 4 075 USD/t, o 2% więcej niż w poprzednim notowaniu i miesiąc wcześniej, o 20% mniej niż w analogicznym miesiącu 2019 r. Na GDT w dniu 21 stycznia cena masła wynosiła 4 250 USD/t, o 5,5% więcej niż w poprzednim notowaniu, 9% więcej niż przez miesiącem, o 0,3% taniej niż w 2019 roku.

Odłuszczone mleko w proszku

W Oceanii cena OMP wynosiła 3 138 USD/t i była o 9% wyższa niż dwa tygodnie wcześniej oraz przed miesiącem, o 26% wyższa niż w 2019 roku. W portach Europy Zachodniej cena OMP wynosiła 2 913 USD/t, tj. o 2% więcej niż w poprzednim notowaniu oraz miesiąc wcześniej, o 38% więcej niż w 2019 r. Na GDT w dniu 21 stycznia cena OMP wynosiła 3 036 USD/t, tj. o 0,3% więcej niż w poprzednim notowaniu, 6% drożej niż przed miesiącem oraz 26% drożej niż w 2019 roku.

Pełne mleko w proszku

W połowie stycznia w Oceanii cena PMP

wynosiła 3 150 USD/t, o 1% drożej niż dwa



tygodnie wcześniej oraz przed miesiącem, o 14% drożej niż w 2019 roku. W Europie Zachodniej pełne mleko w proszku kosztowało 3 438 USD/t, tj. na tym samym poziomie jak w poprzednim notowaniu i przed miesiącem, o 8% wyższa niż w analogicznym miesiącu 2019 roku. Na GDT cena wynosiła 3 233 USD/t i była o 3% wyższa niż dwa tygodnie wcześniej, 4% wyższa niż w grudniu, 16% wyższa niż w styczniu 2019 r,

Ser Cheddar

W Oceanii w połowie stycznia cena sera Cheddar wynosiła 4 013 USD/t, o 2% więcej niż w poprzednim notowaniu oraz przed miesiącem, o 15% więcej niż w 2019 roku. Na aukcji Global Dairy Trade cena sera Cheddar wynosiła 4 048 USD/t i była o 1% wyższa niż w poprzednim notowaniu, 5% wyższa niż w grudniu 2019 r. oraz o 16% wyższa niż w analogicznym miesiącu 2019 roku.

Aktualności

Krytyczna sytuacja na polach

Według danych Państwowego Gospodarstwa Wodnego Wody Polskie na wielu obszarach kraju występuje już susza atmosferyczna i rolnicza. Najbardziej dotknięte regiony to Kujawy, województwo zachodniopomorskie, pomorskie, wielkopolskie, łódzkie oraz warmińsko-mazurskie. Najnowsze dane wskaźnika wilgotności gleby dla stycznia 2020 roku wskazują na niską wilgotność gleby – poniżej 40% a miejscami nawet poniżej 35% (w profilu na głębokości poniżej 1 m). Przyczyną jest przede wszystkim bezśnieżna, sucha i ciepła zima, która uniemożliwia odbudowę wilgoci w glebie. O tym, jak niekorzystne są warunki suchej zimy świadczą wartości bilansu wodnego za cały okres od jesieni do zimy. Ocenę sytuacji umożliwia wskaźnik obrazujący warunki zasilania opadem atmosferycznym tzw. standaryzowany wskaźnik opadu liczony na 3 miesiące wstecz (SPI3) bezpośrednio, wg danych projektu S4D, identyfikuje obszary, gdzie niskie lub deficytowe warunki opadowe nie zapewniają właściwej wilgotności gleb ani zasilania płytkich wód podziemnych. W przypadku dalszych skąpych opadów, rośliny na polach wiosną będą wzrastały już w warunkach suszy. O tej porze roku, przynajmniej połowa kraju powinna być pokryta śniegiem. Zimowe opady w istotny sposób zasilają glebę oraz potoki i rzeki. Zarówno w ubiegłym roku, jak i w bieżącym można zaobserwować niewielkie opady śniegu, co oznacza, że wiosną może wystąpić susza. Niestety już teraz wielu rolników ma ten problem na swoich polach. Od wielu lat meteorolodzy obserwują również zmianę

charakteru opadów. W Polsce coraz częściej pojawiają się gwałtowne deszcze, na ogół występujące w sezonie wiosenno-letnim. Na ich skutek wody opadowe szybko odpływają do rzek, nie wsiąkają w wystarczającym stopniu w glebę. Oba te zjawiska, w połączeniu z wysokimi temperaturami (które przyspieszają odparowywanie wody z gleby, zbiorników wodnych i roślinności) sprzyjają zjawisku suszy.

W 2019 roku sytuacja wyglądała podobnie. W zimie opady były niewielkie. W ciągu roku okresowo pojawiły się gwałtowne deszcze. Jednak roczna suma opadów w 2019 roku nie odbiegała znacząco od średniej z kilku lat, która wynosi: 650 mm.

Dopłaty do materiału siewnego – zmiana terminu

Agencja Restrukturyzacji i Modernizacji Rolnictwa poinformowała, że wnioski o przyznanie dopłat do zużytego do siewu lub sadzenia materiału siewnego ruszy 25 maja. Do tej pory dopłaty przyjmowane były od 15 stycznia. Teraz, zgodnie z nowym rozporządzeniem Ministra Rolnictwa i Rozwoju Wsi, wnioski będzie można składać w biurach powiatowym ARiMR od 25 maja do 25 czerwca 2020 roku.

Ministerstwo Rolnictwa i Rozwoju Wsi uznało, że wnioski o przyznanie dopłat z tytułu zużytego do siewu lub sadzenia materiału siewnego kategorii elitarny lub kwalifikowany są zbierane zbyt długo. Skrócenie terminu wynika z tego, że większość wniosków rolnicy składali dopiero w czerwcu. Rozpatrywanie wniosków jest możliwe dopiero na koniec roku, po

określeniu stawek.

Minister uznał, że nie ma potrzeby tak długiego utrzymywania gotowości w przyjmowaniu i oceny formalnej wniosków, zwłaszcza że sprawia to wrażenie zbędnego przedłużania procedury rozpatrywania wniosków – podano w uzasadnieniu projektu rozporządzenia ministra rolnictwa i rozwoju wsi zmieniającego rozporządzenie w sprawie terminów składania wniosków o przyznanie dopłaty z tytułu zużytego do siewu lub sadzenia materiału siewnego kategorii elitarny lub kwalifikowany oraz terminu i sposobu wypłaty tej dopłaty.

Wnioski dotyczą faktur wystawionych od 15 lipca roku poprzedzającego złożenie wniosku do dnia 15 czerwca roku złożenia wniosku.

Stawki dopłaty do nasion nie zostały jeszcze podane, a ich wypłata ma nastąpić dopiero w przyszłym roku.

Z dopłat do tej pory korzystało ok. 66,8 tys. podmiotów.

Dobry początek roku na GDT

Druga aukcja na platformie internetowej Global Dairy Trade w dniu 21 stycznia 2020 roku zakończyła się na plusie. W porównaniu z pierwszymi notowaniami w bieżącym roku wzrost indeksu cenowego nie jest już aż tak duży, ale nadal pozostaje na plusie. Ogólny indeks cenowy wzrósł o 1,7%. Średnia cena ukształtowała się na poziomie 3 434 USD

Dodatki indeks przelożył się na wzrost notowań większości oferowanych kategorii produktów mleczarskich. Największe podwyżki odnotowano w przypadku masła i kazeiny. Spadła jedynie cena bezwodnego tłuszczu mlecznego.

Wyniki ostatniej sesji w dniu 21 stycznia 2020 roku:

- ✓ Masło + 5,5% - cena 4 250 USD/t
- ✓ Kazeina + 4,7% - cena 9 375 USD/t
- ✓ Pełne mleko w proszku + 2,4% - cena 3 233 USD/t
- ✓ Odtłuszczone mleko w proszku + 0,7% - cena 3 036 USD/t
- ✓ Ser Cheddar + 0,6% - cena 4 048 USD/t
- ✓ Laktoza + 0,5% - cena 806 USD/t
- ✓ Bezwodny tłuszcz mleczny – 2,6% - cena 4 821 USD/t
- ✓ Maślanka w proszku – nie była oferowana
- ✓ Serwatka w proszku – nie była oferowana

Na globalnym rynku mleka utrzymuje się pozytywny trend, również w Polsce cena mleka odnotowuje wzrost. W grudniu 2019 roku średnia cena mleka na krajowym rynku wynosiła 139,73 zł/hl i była o 1,1% wyższa niż w listopadzie, ale o 0,3% niższa niż w grudniu 2018 roku.

Zielony Ład – o co chodzi

Europa dąży, aby stać się do 2050 r. pierwszym neutralnym dla klimatu kontynentem. Jest to największe wyzwanie oraz szansa naszych czasów. Aby osiągnąć ten cel, Komisja Europejska przedstawiła Europejski Zielony Ład – ambitny pakiet środków, które powinny umożliwić europejskim obywatelom i przedsiębiorstwom czerpanie korzyści ze zrównoważonej zielonej transformacji. Środki, którym towarzyszy wstępny plan najważniejszych działań, obejmują m.in. ambitne ograniczenie emisji, inwestowanie w nowatorskie badania i innowacje oraz ochronę środowiska naturalnego w Europie.

Może on stać się nową strategią wzrostu gospodarczego dla UE dzięki inwestycjom w technologie ekologiczne, zrównoważone rozwiązania i nowe

przedsiębiorstwa. Zaangażowanie społeczeństwa i wszystkich zainteresowanych stron ma kluczowe znaczenie dla powodzenia całej inicjatywy.

Europejski Zielony Ład wytycza drogę ku uczciwej i zgodnej z zasadami sprawiedliwości społecznej transformacji. Działania zaplanowano w taki sposób, aby żadna osoba ani żaden region nie pozostały w tyle w nadchodzącym okresie wielkiej transformacji.

Ma na celu poprawę dobrostanu obywateli. Przekształcenie Europy w kontynent neutralny dla klimatu oraz ochrona środowiska naturalnego będą korzystne dla ludzi, planety i gospodarki.

Cel UE:

- Osiągnięcie neutralności klimatycznej do 2050 roku
- Ochrona życia ludzkiego, zwierząt i roślin poprzez ograniczenie zanieczyszczeń
- Wspieranie przedsiębiorstw na drodze do świadomego przywództwa w dziedzinie czystych produktów i technologii
- Zapewnienie, aby transformacja odbywała się w sprawiedliwy i włączający sposób

Komisja Europejska przedstawi projekt europejskiego prawa o klimacie, aby przekształcić to zobowiązanie polityczne w zobowiązanie prawne i pobudzić inwestycje.

Osiągnięcie tego celu będzie wymagało działań we wszystkich sektorach gospodarki:

- Energia – obniżenie emisyjności sektora energii ponieważ ponad 75% emisji gazów cieplarnianych w UE pochodzi z produkcji i wykorzystania energii

- Budynki – renowacje budynków, aby pomóc ludziom w obniżeniu rachunków za energię i ograniczeniu zużycia energii ponieważ budynki odpowiadają za 40% zużycia energii
- Przemysł – wspieranie przemysłu w rozwoju innowacyjności i osiągnięciu pozycji światowego lidera zielonej gospodarki. Obecnie tylko 12% materiałów wykorzystywanych przez przemysł europejski pochodzi z recyklingu
- Mobilność – wprowadzanie czystszych, tańszych i zdrowszych form transportu prywatnego i publicznego, ponieważ transport generuje 25% emisji.

Co jest niezbędne, aby rolnicy byli „gotowi na Zielony Ład”?

Prezentacja Komisarza Fransa Timmermansa na temat Zielonego Ładu podkreśliła kluczową rolę, jaką będą musieli odegrać rolnicy w realizowaniu nowej wizji Komisji Europejskiej. Rolnicy i spółdzielnie są gotowi urzeczywistnić i wspierać tę ambitną wizję, pod warunkiem, że Zielony Ład będzie spójny i logiczny. Niemniej jednak, na tym etapie rodzi on więcej pytań i wątpliwości wśród europejskich rolników, niż daje odpowiedzi. Należy posiadać wizję dla Europy w sprawie zmiany klimatu, ale powinien to być konkretny i realistyczny projekt, aby „nikogo nie pozostawiać w tyle”.

Copa – Cogeca jest gotowa wesprzeć to ambitne podejście, jednak jej zdaniem rolnicy i ich spółdzielnie powinni wiedzieć:

- w jaki sposób europejski budżet (WRF), uwzględniając planowane cięcia, będzie wpływał na

- ambitne cele Zielonego Ładu, na nową WPR oraz strategię „Od pola do stołu”
- jak Komisja będzie unikać kolejnych opóźnień w związku z reformą WPR, jeśli powinna ona „odzwierciedlać ambicje Zielonego Ładu i strategii Od pola do stołu”
 - jak ambicje Zielonego Ładu i strategii Od pola do stołu będą od początku odzwierciedlane w planach strategicznych WPR, jeśli nawet nie znane są kryteria zatwierdzenia
 - w jaki sposób rolnicy będą nagradzani przez ekoprogramy, przy ponoszeniu wyższych kosztów i utracie dochodów
 - jak „propozycje poprawy sytuacji rolników w łańcuchu wartości” zawarte w strategii Od pola do stołu będą wykraczać poza już zatwierdzoną dyrektywę ws. nieuczciwych praktyk handlowych
 - czy „nowe technologie i odkrycia naukowe” obejmowałyby Nowe techniki hodowli (NBT), które obecnie są zablokowane w wyniku decyzji Trybunału Sprawiedliwości Unii Europejskiej
 - czy „dyplomacja w zakresie Zielonego Ładu” będzie działać wstecz wobec umów o wolnym handlu, które wspierają „szkodliwe praktyki, takie jak nielegalne pozyskiwanie drewna”, na przykład porozumienie z krajami Mercosuru
 - jak Komisja ułatwi stosowanie „technologii cyfrowych”, które odgrywają kluczową rolę w Zielonym Ładzie, skoro jedynie 50%

europejskich obszarów wiejskich ma dostęp do łączności szerokopasmowej

- w jaki sposób mamy doprowadzić do „znacznego obniżenia stosowania pestycydów i nawozów”, gdy w Zielonym Ładzie nie ma żadnej wzmianki o wykazie „wiarygodnych alternatyw”
- jaki będzie wpływ Zielonego Ładu pod względem finansowym, w czasie, gdy europejskie rolnictwo mierzy się z wyzwaniem zastępowalności pokoleń.

Rolnictwo jest kluczowym partnerem wszystkich przełomowych polityk, które występują w Zielonym Ładzie. Europejscy rolnicy i ich spółdzielnie będą aktywnie uczestniczyć w „szeroko zakrojonej debacie z zainteresowanymi stronami”, która została zapowiedziana w strategii Od pola do stołu. Powodzenie Zielonego Ładu częściowo będzie zależało od powodzenia i zachowania modelu rolnictwa rodzinnego w Europie. Żaden inny sektor nie jest w stanie naturalnie usuwać emisji z atmosfery, stanowiąc jednocześnie podstawę rozwoju gospodarki opartej na surowcach pochodzenia biologicznego i gwarantując bezpieczeństwo żywnościowe.

Dorota Śmigielska
d.smigielska@pfbh.pl