

Rynek Mleka II/2020



Spis treści

Pogłowie bydła

Skup mleka

Ceny skupu mleka

Produkcja artykułów mleczarskich

Ceny artykułów mleczarskich

Aktualności

Pogłowie bydła

Populacja bydła w grudniu 2019 roku wynosiła 6 260,9 tys. sztuk i była o 1,3% tj. o 77,5 tys. szt. wyższa niż przed rokiem, ale o 1,5% niższa niż w czerwcu 2019 r. (o 97,2 tys. sztuk).

Pogłowie cieląt do 1 roku wzrosło o 2,4% w porównaniu z grudniem 2018 r., a w porównaniu do czerwca 2019 r. spadło o 1,1% wynosząc 1 750,9 tys. sztuk.

Liczba młodego bydła w wieku 1-2 lata zwiększyła się o 1,4% w porównaniu ze stanem w roku ubiegłym, a w porównaniu z czerwcem 2019 r. populacja została ograniczona o 0,7% i osiągnęła poziom 1 755,2 tys. sztuk.

Pogłowie krów spadło o 0,6% w porównaniu z grudniem 2018 r., również w porównaniu z czerwcem 2019 roku odnotowano spadek o 2,3%, osiągając tym samym poziom 2 403,7 tys. sztuk.

W strukturze stada bydła ogółem udział poszczególnych grup wiekowo-użytkowych w grudniu 2019 r. wynosił: cielęta w wieku poniżej 1 roku (28%), młode bydło hodowlane i rzeźne w wieku 1-2 lat (28%), krowy (38,4%), pozostałe bydło dorosłe hodowlane i rzeźne w wieku 2 lat i więcej (5,6%).

Pogłowie krów mlecznych w grudniu 2019 roku wynosiło 2 164,5 tys. sztuk, wobec 2 221 tys. sztuk w czerwcu 2019 r.

Polska	2 164 459
Dolnośląskie	24 806
Kujawsko-pomorskie	140 396
Lubelskie	122 999
Lubuskie	12 692
Łódzkie	181 070
Małopolskie	71 700
Mazowieckie	501 531
Opolskie	37 615
Podkarpackie	34 583
Podlaskie	429 023
Pomorskie	57 416
Śląskie	43 690
Świętokrzyskie	47 129
Warmińsko-mazurskie	167 818
Wielkopolskie	270 058
Zachodniopomorskie	21 935

Pogłowie krów mlecznych
w województwach XII 2019 (tys. szt.);

Źródło: GUS

Wyszczególnienie	XII 2019 w tys. szt.	XII 2018 =100	VI 2019 =100
Bydło	6 260,9	101,3	98,5
Cielęta w wieku poniżej 1 roku	1 750,9	102,4	98,9
Młode bydło w wieku 1-2 lat	1 755,2	101,4	99,3
Bydło w wieku 2 lat i więcej	2 754,8	100,5	97,7
w tym krowy	2 403,7	99,4	97,7

Pogłowie bydła w grudniu 2019 r.; Źródło: GUS

Rok		Krowy ogółem	Krowy pozostałe	Krowy mleczne
2010	VI	2656	118	2538
	XII	2636	107	2529
2011	VI	2626	153	2473
	XII	2568	122	2446
2012	VI	2578	137	2441
	XII	2469	123	2346
2013	VI	2531	170	2361
	XII	2442	143	2299
2014	VI	2479	169	2310
	XII	2403	155	2248
2015	VI	2445	166	2279
	XII	2303	169	2134
2016	VI	2332	186	2146
	XII	2304	174	2130
2017	VI	2374	220	2154
	XII	2341	188	2153
2018	VI	2429	196	2233
	XII	2417	203	2214
2019	VI	2461	240	2221
	XII	2403	239	2164

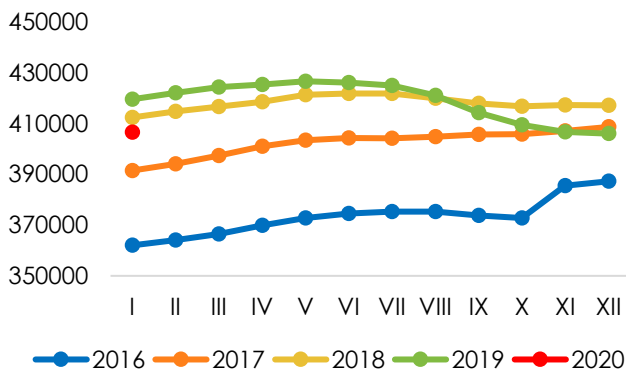
Pogłowie krów w Polsce w tys. sztuk: Dane GUS, IERiGŻ-PIB

Wyszczególnienie	2016	2017	2018	Wskaźniki dynamiki			
				2016	2017	2018	
				Rok poprzedni = 100		2016 = 100	
UE-15	18 363,7	18 188,7	17 799,5	99,9	99,0	97,9	96,9
UE-13	5 161,1	5 122,1	5 109,4	98,9	99,2	99,8	99,0
w tym Polska	2 129,9	2 152,9	2 214,1	99,8	101,1	102,8	104,0
UE-28	23 524,8	23 310,8	22 908,9	99,7	99,1	98,3	97,4

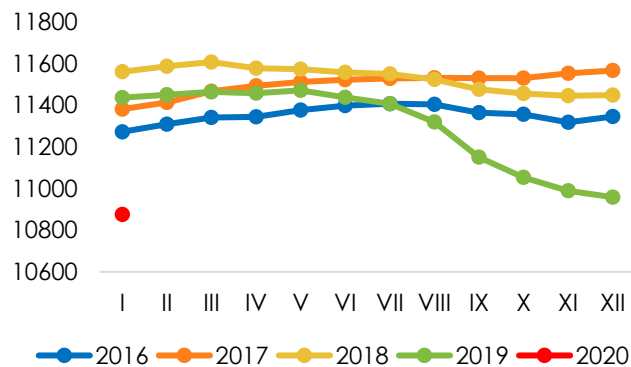
Pogłowie krów mlecznych w Unii Europejskiej tys. sztuk (XII); Źródło: Dane GUS, IERiGŻ-PIB

Ocena użytkowości 2019

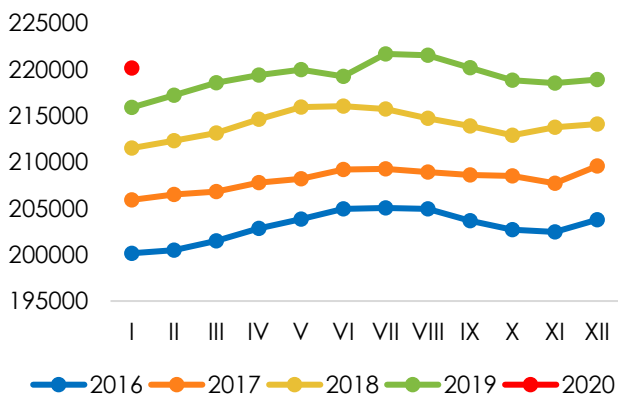
RO Parzniew - krowy



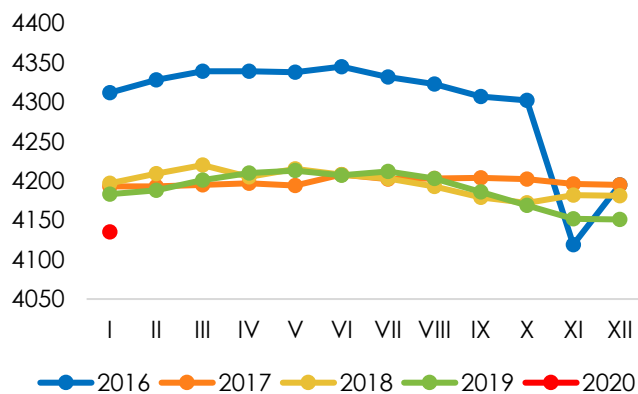
RO Parzniew - stada



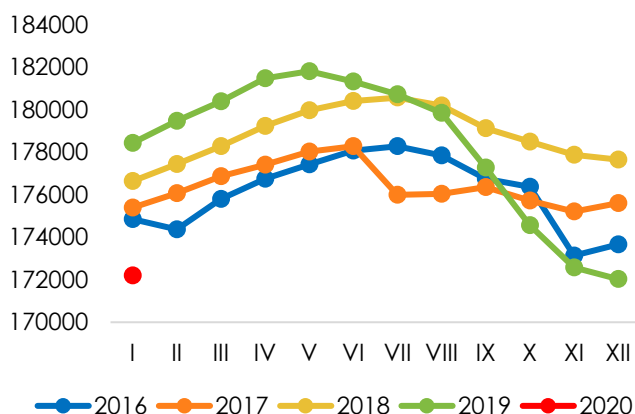
RO Poznań - krowy



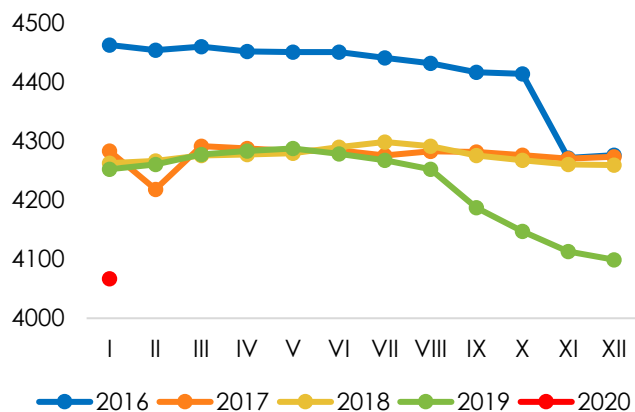
RO Poznań - stada



RO Bydgoszcz - krowy



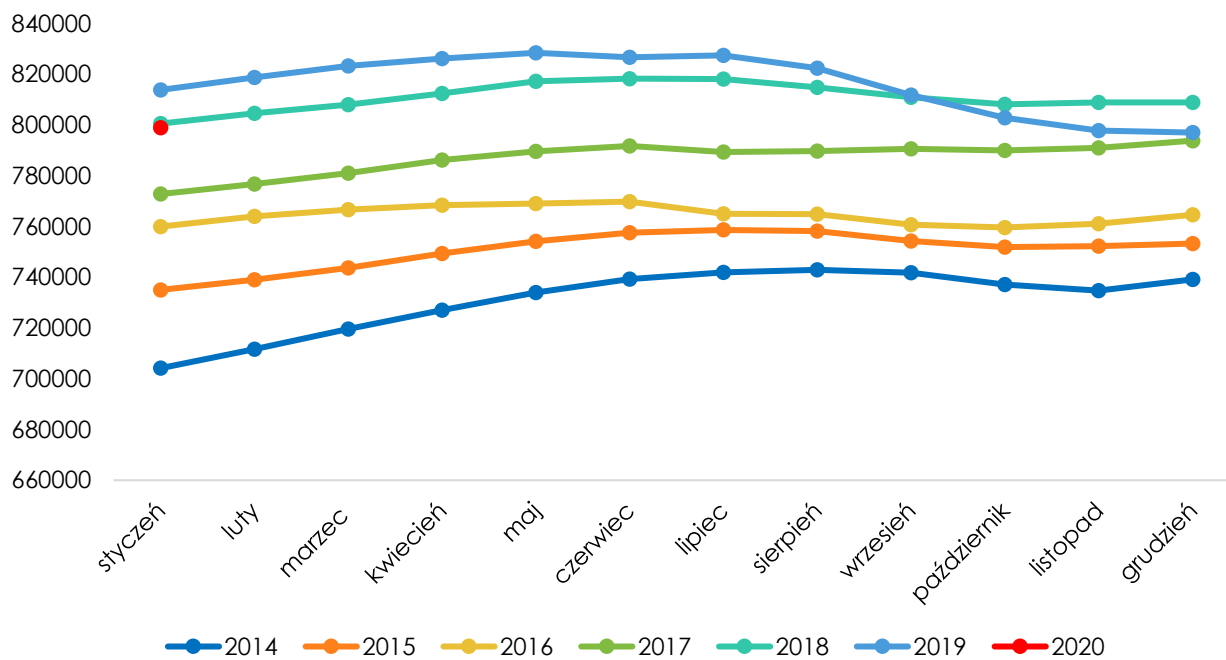
RO Bydgoszcz - stada



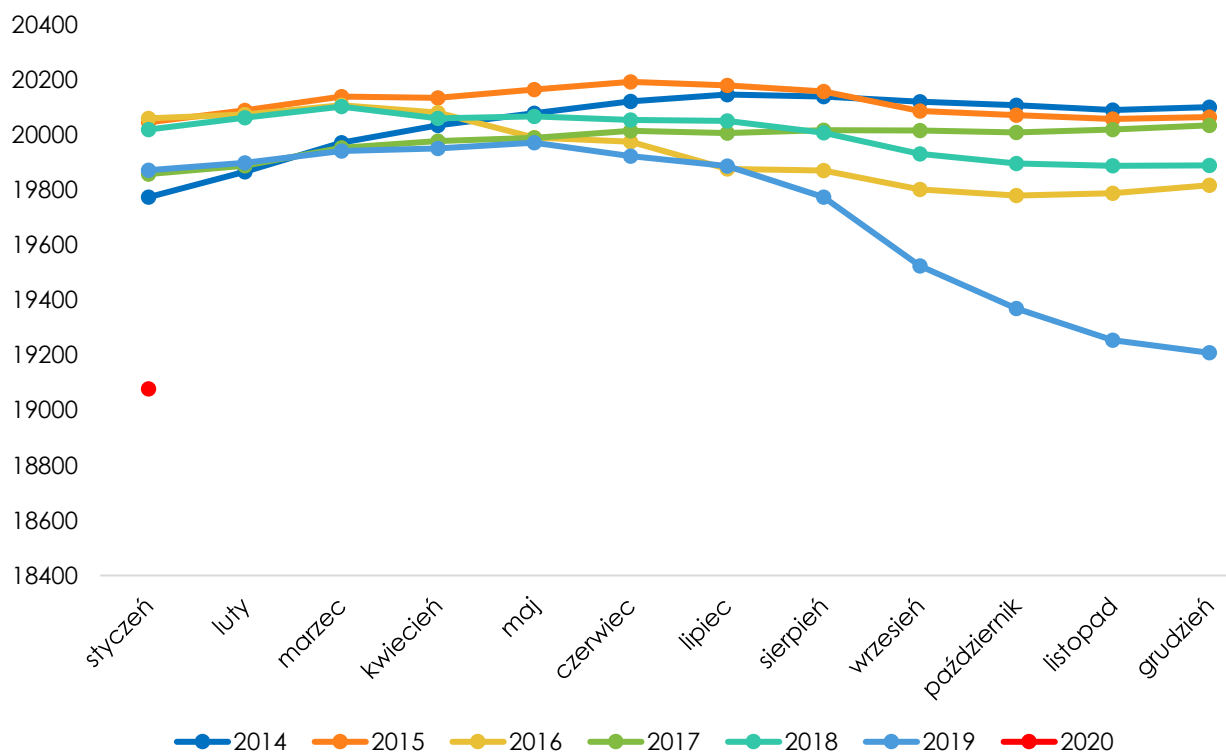
Źródło: Dane PFHBiPM

Ocena użytkowości 2014– 2020

Krowy



Stada



Źródło: Dane PFHBiPM

Skup mleka

Skup mleka w styczniu
wyniósł **1 012,3 mln l** (GUS)



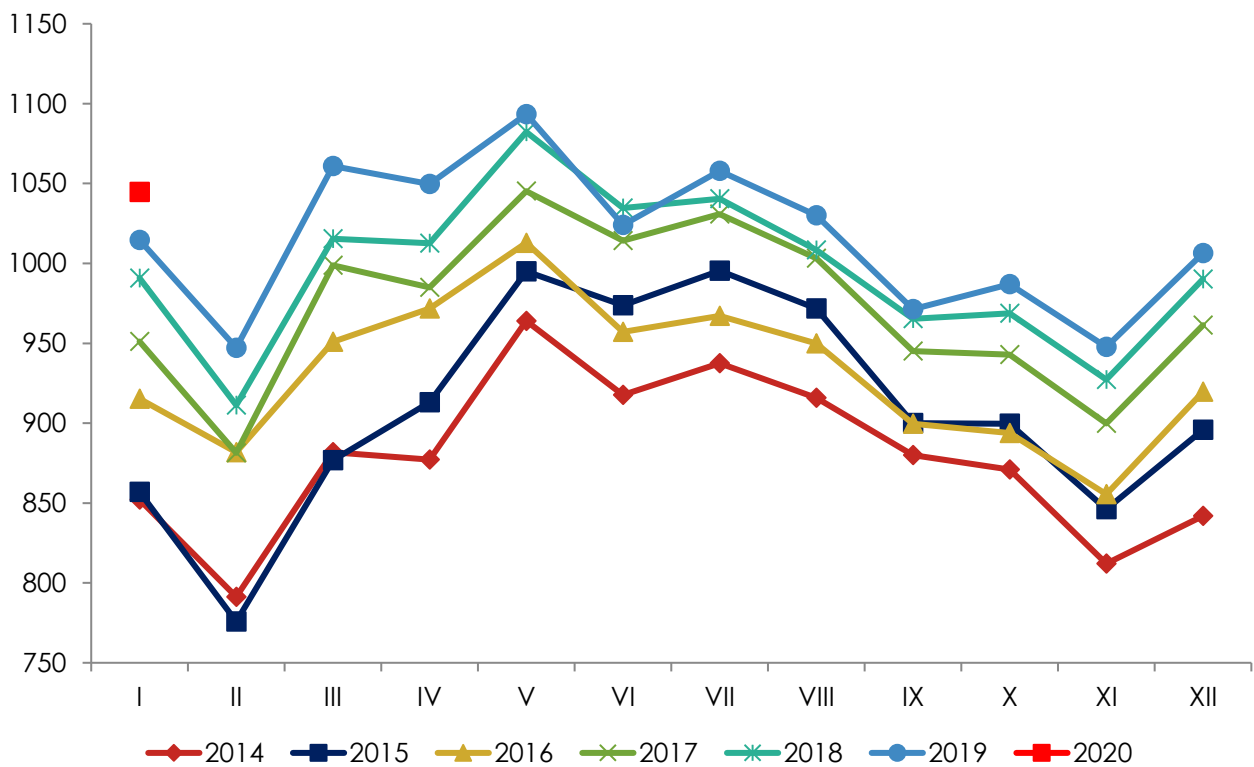
W porównaniu
z grudniem 2019 r.

3,8%



W porównaniu
ze styczniem 2019 r.

3,0%



Skup mleka w Polsce w latach 2014–2020 (mln kg)

województwo	wg siedziby jednostki skupującej	wg siedziby producenta	różnica w ilościach skupionego mleka	różnica [%]
Polska	1 012 317	1 012 317	x	x
dolnośląskie	4 356	14 142	-9 786	-69,2%
kujawsko-pomorskie	40 164	71 492	-31 328	-43,8%
lubelskie	62 465	50 106	12 359	24,7%
lubuskie	18 706	7 204	11 502	159,7%
łódzkie	62 712	72 605	-9 893	-13,6%
małopolskie	12 177	10 633	1 544	14,5%
mazowieckie	196 487	219 301	-22 814	-10,4%
opolskie	18 869	23 647	-4 778	-20,2%
podkarpackie	5 400	7 770	-2 370	-30,5%
podlaskie	366 604	224 175	142 429	63,5%
pomorskie	11 829	27 678	-15 849	-57,3%
śląskie	17 110	21 770	-4 660	-21,4%
świętokrzyskie	28 317	14 880	13 437	90,3%
warmińsko-mazurskie	26 789	72 661	-45 872	-63,1%
wielkopolskie	136 444	163 439	-26 995	-16,5%
zachodniopomorskie	3 888	10 814	-6 926	-64,0%

Zestawienie ilości skupionego mleka w styczniu 2020 r. w tys. litrów;

Źródło: GUS

W styczniu 2020 roku najwięcej mleka ubyło z województw: warmińsko-mazurskiego (45,9 mln l), kujawsko – pomorskiego (31,3 mln l), wielkopolskiego (27 mln l) oraz mazowieckiego (22,8 mln l). Z innych województw mleko trafiało głównie do województwa podlaskiego (142,4 mln l).

Skup mleka w Unii Europejskiej

W grudniu 2019 roku do mleczarni w UE – 28 trafiło 12 757 tys. ton mleka.

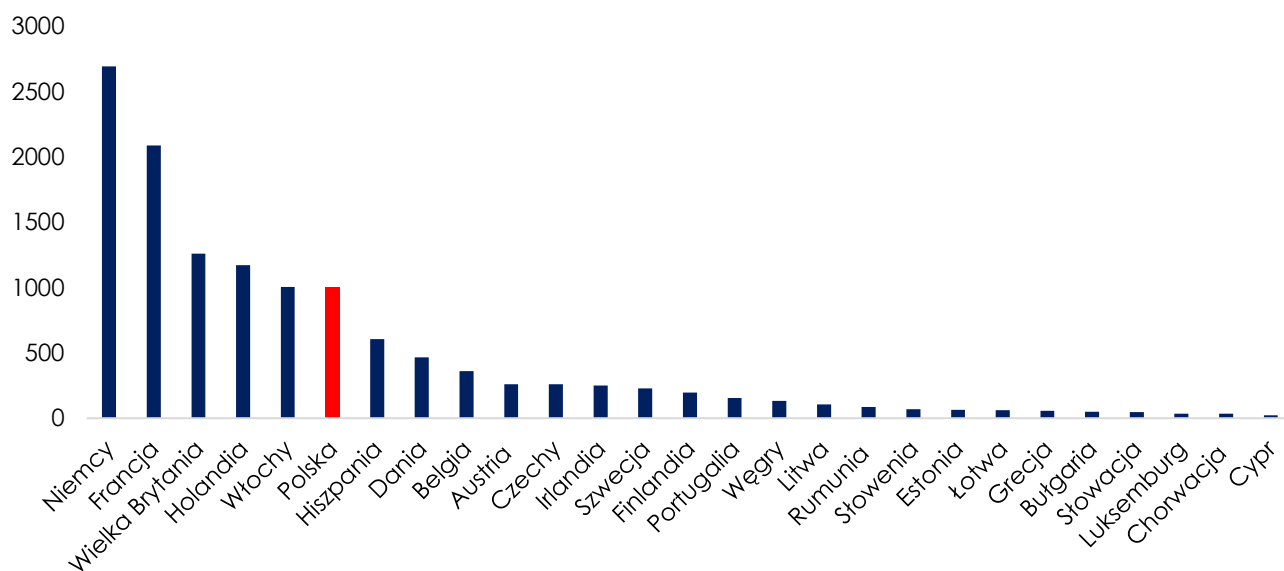


1,2% niż rok wcześniej

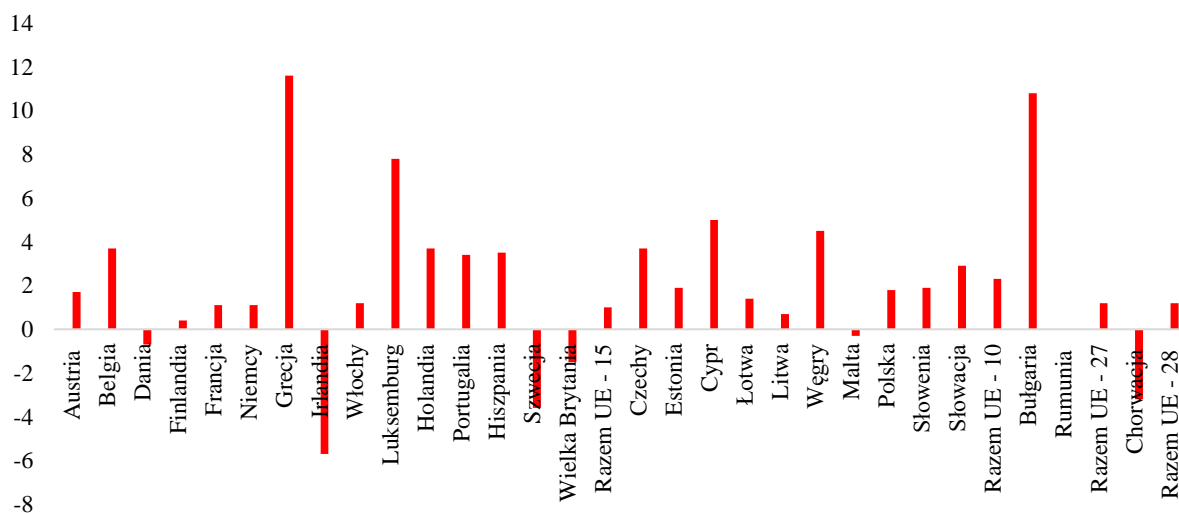


4,8% niż przed miesiącem

Pięciu największych producentów (Niemcy, Francja, Wielka Brytania, Holandia, Polska) skupiło w analizowanym miesiącu łącznie 8 209,2 tys. ton mleka tj. o 1,1% więcej niż w 2018 roku, stanowi to 64,4% całego mleka skupionego w UE.



Zmiana r/rw %



Ceny mleka w skupie

Utrzymujący się w II połowie 2019 roku trend wzrostowy ceny mleka niestety nie utrzymał się w pierwszym miesiącu bieżącego roku.

Według danych Głównego Urzędu Statystycznego w styczniu 2020 r. średnia cena mleka w skupie wynosiła 137,19 zł/hl i była o 1,8% niższa niż w grudniu 2019 r. oraz o 2,5% niższa niż w styczniu 2019 roku.

Ceny w styczniu 2020 r. w porównaniu z grudniem 2019 r.

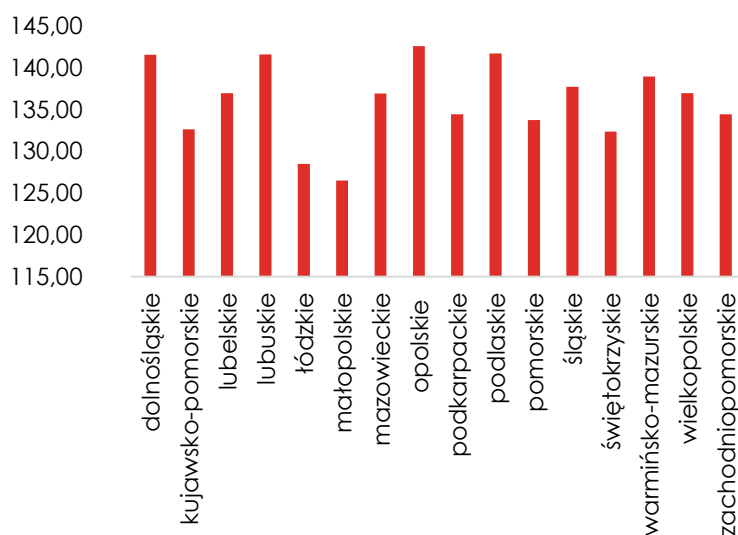
1,8%

W porównaniu ze styczniem 2019 roku

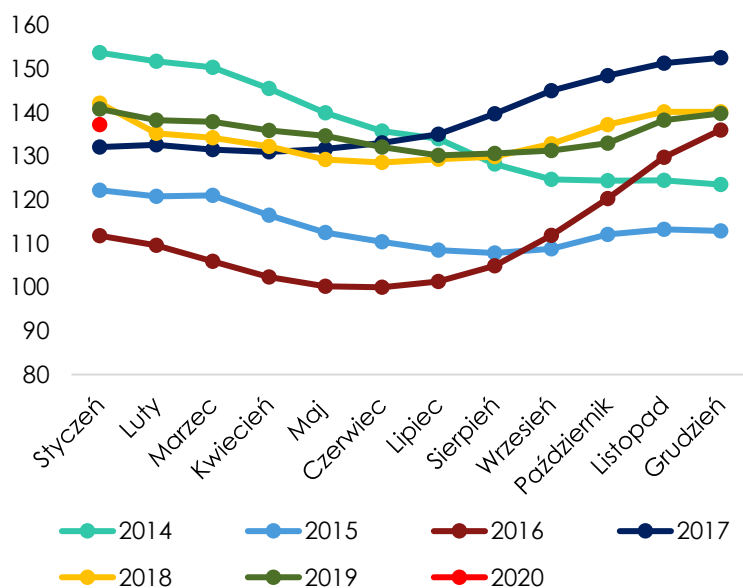
2,5%

Zróźnicowanie cen netto skupu mleka jest bardzo wyraźne w województwach.

W styczniu 2020 roku najniższą cenę otrzymywali producenci z województw: małopolskiego – 126,50 zł/hl, łódzkiego – 128,50 zł/hl, świętokrzyskiego – 132,38 zł/hl. Natomiast najwyższa cena mleka była wypłacana w województwach: opolskim – 142,62 zł/hl, podlaskim – 141,74 zł/hl oraz lubuskim – 141,62 zł/hl.

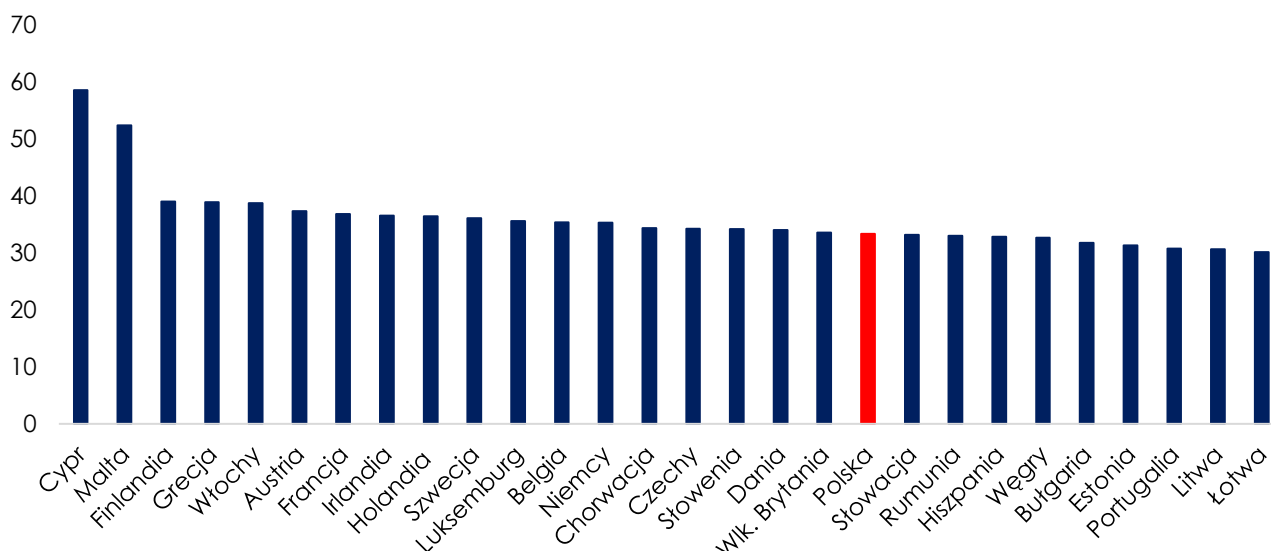


Ceny w Polsce w latach 2014–2020 zł/hl



Cena skupu mleka w Unii Europejskiej

Średnia cena mleka w grudniu 2019 r.



35,41

0,1% mniej niż przed miesiącem

EUR/100 kg

0,4% mniej niż w grudniu 2018 roku

Firma	Kraj	V'19	VI'19	VII'19	VIII'19	IX'19	X'19	XI'19	XII'19
Belgomilk (Milcolbel)	Belgia	31,72	31,72	31,72	31,72	32,22	32,22	32,22	33,72
Alois Muller	Niemcy	32,47	32,47	31,87	31,48	31,48	31,48	31,48	31,48
DMK	Niemcy	31,2	31,26	31,26	31,26	31,26	31,26	31,26	32,25
Arla Foods Denmark	Dania	32,62	32,62	32,56	32,58	32,57	32,48	32,48	32,47
Valio	Finlandia	34,91	34,91	35,88	35,88	35,88	35,88	35,88	35,88
Savencia	Francja	34,94	34,94	35,91	35,91	35,88	35,28	35,09	35,09
Danone	Francja	34,37	35,34	37,59	37,45	37,45	34,64	34,17	33,18
Lactalis	Francja	34,7	34,7	34,89	34,89	34,7	34,99	34,99	35,61
Sodiaal	Francja	34,64	34,83	35,7	37,16	36,67	36,19	34,02	34,22
Dairy Crest Davidstow	W. Brytania	30,29	29,91	32,06	31,5	34	35,16	35,89	35,75
Dairygold	Irlandia	30,8	30,8	29,8	28,81	29,3	29,3	30,3	31,31
Glanbia	Irlandia	30,68	30,68	29,68	28,69	29,15	29,15	32,09	31,14
Kerry	Irlandia	31,91	31,91	30	30	30	30	31,01	32,01
Granarolo	Włochy	38,84	38,84	38,84	39,33	39,33	41,27	41,27	41,27
Friesland - Campina	Holandia	34,75	35,24	34,51	34,51	34,51	34,27	35	35,88
ŚREDNIA		33,21	33,29	33,43	33,36	33,56	33,51	33,73	33,99
Fonterra	NZ	28,85	28,75	29,31	28,44	29,36	29,17	31,69	33,8
USA	US	37	36,49	39,49	39,9	41,74	42,39	46,12	43,41

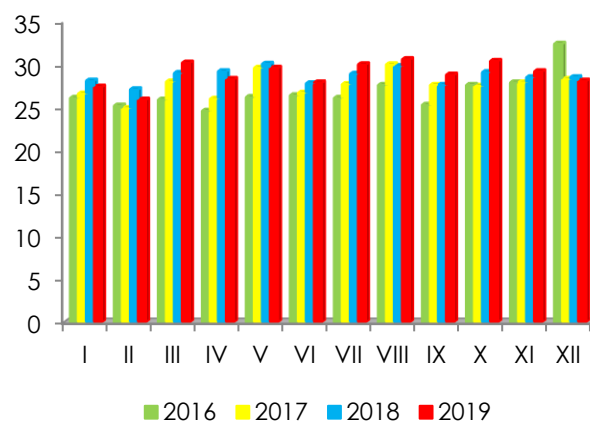
Produkcja artykułów mleczarskich

W okresie od stycznia do grudnia 2019 r. wyprodukowano 3 210,9 mln l mleka spożywczego i było to o 0,5% więcej niż w tym samym okresie 2018 roku.

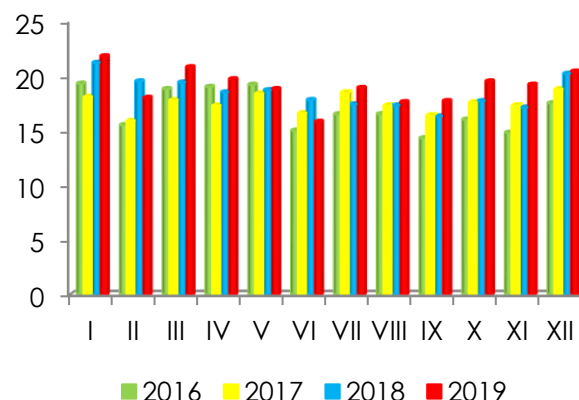
W okresie dwunastu miesięcy 2019 r. wyprodukowano 346,4 tys. ton serów podpuszczkowych dojrzewających i było to o 0,6% więcej niż w roku 2018.

Według danych Głównego Urzędu Statystycznego łączna produkcja masła w 2019 roku osiągnęła poziom 228,2 tys. ton, tj. o 3,2% więcej niż w 2018 roku.

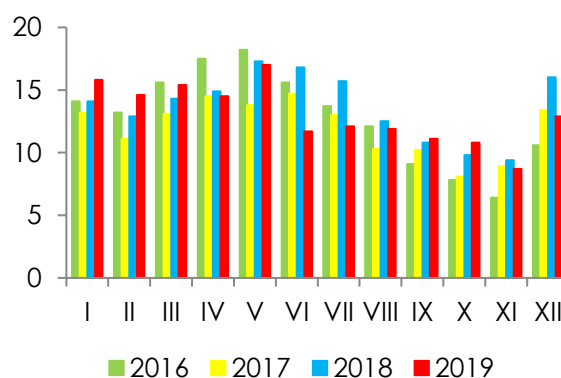
W ciągu dwunastu miesięcy 2019 r. ograniczono produkcję odtłuszczonego mleka w proszku o 4,8% w porównaniu z rokiem 2018 r tj. do 156,5 tys. ton. Natomiast produkcja pełnego mleka w proszku wzrosła w porównaniu z rokiem 2018 o 16,7% i ukształtowała się na poziomie 37,5 tys. ton.



Sery podpuszczkowe



Masło



Odtłuszczone mleko w proszku

Produkcja w grudniu 2019 r.

Sery podpuszczkowe

28,1 tys. t

○ 3,8% mniej niż przed miesiącem oraz o 1,4% mniej niż w analogicznym miesiącu 2018 roku

Mleko płynne

280,1 mln l

○ 9,4% więcej niż miesiąc wcześniej oraz o 2,9% więcej niż w grudniu 2018 roku

Sery twarogowe

38,2 tys. t

○ 5,9% mniej niż w listopadzie 2019 r., ale o 7,9% więcej niż w grudniu 2018 roku

Odtłuszczone mleko w proszku

12,9 tys. t

○ 48,3% więcej niż przed miesiącem, ale o 19,4% mniej niż w analogicznym miesiącu 2018 roku

Śmietana

17,1 mln l

○ 1,8% więcej niż przed miesiącem, ale o 2,3% mniej niż w tym samym miesiącu 2018 roku

Pełne mleko w proszku

3,1 tys. t

○ 19,2% więcej niż w analogicznym miesiącu 2018 roku.

Masło

20,4 tys. t

○ 6,3% więcej niż w listopadzie 2019 r. oraz o 1% więcej niż w grudniu 2018 roku

Jogurtu

22,8 mln l

○ 20,8% mniej niż przed miesiącem, ale o 4,6% więcej niż w analogicznym miesiącu 2018 roku

Serwatka

141,3 tys. t

○ 4,8% więcej w porównaniu z analogicznym miesiącem 2018 roku

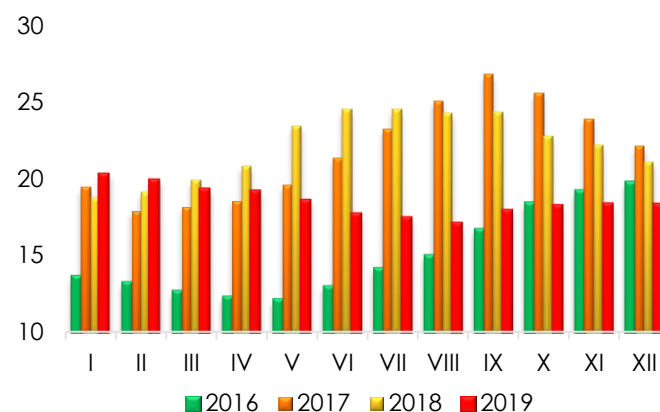
Ceny artykułów mleczarskich

W grudniu 2019 r. cena masła w blokach ukształtowała się na poziomie 18,33 zł/kg i była o 0,2% niższa niż w listopadzie 2019 roku oraz o 13,1% niższa niż w analogicznym miesiącu 2018 roku. W okresie od stycznia do grudnia 2019 r. średnia cena masła w blokach wynosiła 18,53 zł/kg i była o 16,3% niższa niż w 2018 roku.

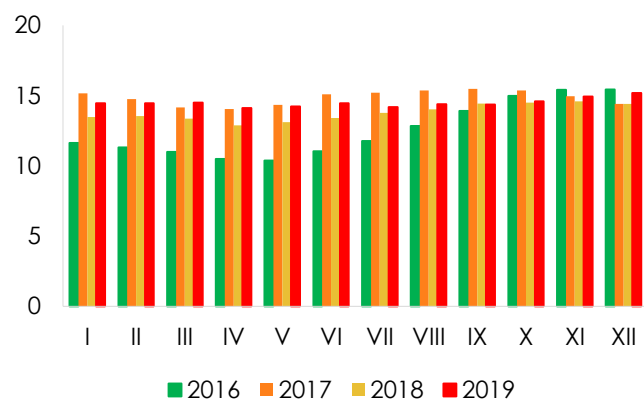
Za ser Gouda w dwunastym miesiącu 2019 r. przetwórcy otrzymywali 15,18 zł/kg tj. o 1,6% więcej niż miesiąc wcześniej oraz o 5,3% więcej niż w grudniu 2018 roku. W od stycznia do grudnia 2019 roku średnia cena sera Gouda wynosiła 14,49 zł/kg i była o 5% wyższa niż w analogicznym okresie 2018 roku.

Cena odtłuszczonego mleka w proszku w grudniu 2019 r. ukształtowała się na poziomie 10,41 zł/kg tj. o 3,3% więcej niż w poprzednim miesiącu oraz o 46,6% więcej niż w 2018 roku. W okresie dwunastu miesięcy 2019 r. średnia cena odtłuszczonego mleka w proszku wynosiła 8,75 zł/kg i była o 33,8% wyższa niż w 2018 roku.

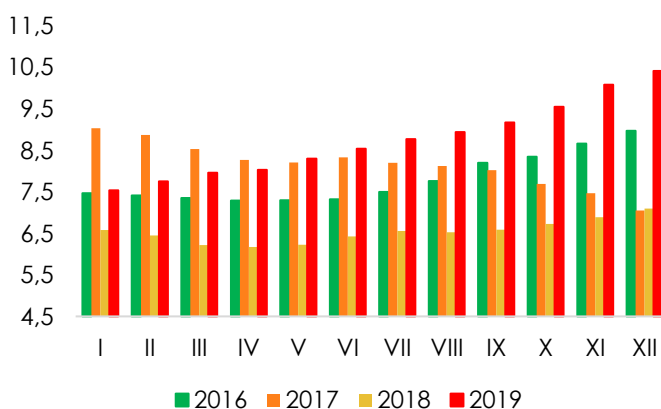
Masło



Ser Gouda



OMP



Tygodniowe notowania cen produktów mleczarskich

27.01 – 02.02.2020

	[zł/kg]	różnica względem wcześniejszego:		
		roku [%]	mie- siąca [%]	tygo- dnia [%]
Masło w blokach	15,02	-17,7	-0,9	0,7
Masło konfek- cjonowane	16,88	-14,7	-6,4	-3,1
OMP	10,96	58,8	1,9	0,4
PMP	12,66	8,6	0,9	-0,7
Ser Edamski	14,13	6,7	2,8	1,3
Ser Gouda	14,52	7,7	1,5	0,3

03 – 09.02.2020

	[zł/kg]	różnica względem wcześniejszego:		
		roku [%]	mie- siąca [%]	tygo- dnia [%]
Masło w blokach	14,91	-16,6	-2,3	-0,7
Masło konfek- cjonowane	17,06	-13,1	-1,6	1,1
OMP	11,01	56,0	3,5	0,5
PMP	12,73	9,1	0,6	0,6
Ser Edamski	14,04	5,3	0,1	-0,6
Ser Gouda	14,64	10,3	2,3	0,8

10 – 16.02.2020

	[zł/kg]	różnica względem wcześniejszego:		
		roku [%]	mie- siąca [%]	tygo- dnia [%]
Masło w blokach	14,96	-15,6	-1,1	0,3
Masło konfek- cjonowane	17,15	-14,2	-2,5	0,5
OMP	10,92	50,4	0,3	-0,8
PMP	12,77	8,7	2,2	0,3
Ser Edamski	13,90	7,0	-0,1	-1,0
Ser Gouda	14,45	9,0	-1,0	-1,3

17 – 23.02.2020

	[zł/kg]	różnica względem wcześniejszego:		
		roku [%]	mie- siąca [%]	tygo- dnia [%]
Masło w blokach	14,91	-26,9	-0,1	-0,4
Masło konfek- cjonowane	16,93	-12,7	-2,8	-1,3
OMP	10,89	48,5	-0,2	-0,3
PMP	12,73	9,5	-0,1	-0,3
Ser Edamski	14,07	8,8	0,8	1,2
Ser Gouda	14,28	8,1	-1,4	-1,2

Ceny artykułów mleczarskich na rynkach zagranicznych

Masło

W dniu 14 lutego 2020 roku w Oceanii cena ukształtowała się na poziomie 4 250 USD/t i była o 0,3% wyższa niż w poprzednim notowaniu, 6% wyższa niż przed miesiącem, o 5% niższa niż przed rokiem. W portach Europy Zachodniej cena masła wynosiła 4 000 USD/t, o 1% mniej niż w poprzednim notowaniu, 2% mniej niż miesiąc wcześniej, o 22% mniej niż w analogicznym miesiącu 2019 r. Na GDT w dniu 4 lutego cena masła wynosiła 4 258 USD/t, o 0,2% więcej niż w poprzednim notowaniu, 6% więcej niż przez miesiąc, o 4% taniej niż w 2019 roku.

Odtłuszczone mleko w proszku

W Europie Zachodniej cena OMP wynosiła 2 900 USD/t i była o 0,4% niższa niż dwa tygodnie wcześniej oraz przed miesiącem, o 28% wyższa niż w 2019 roku. W Oceanii cena OMP wynosiła 2 988 USD/t, tj. o 3% mniej niż w poprzednim notowaniu oraz o 5% mniej niż miesiąc wcześniej, o 15% więcej niż w 2019 r. Na GDT w dniu 4 lutego cena OMP wynosiła 2 907 USD/t, tj. o 4% mniej niż w poprzednim notowaniu oraz przed miesiącem, 15% drożej niż w 2019 roku.

Pełne mleko w proszku

W połowie lutego w Oceanii cena PMP



wynosiła 3 038 USD/t, o 6% taniej niż dwa tygodnie wcześniej, 4% taniej niż przed miesiącem, podobnie jak w 2019 roku. W Europie Zachodniej pełne mleko w proszku kosztowało 3 388 USD/t, tj. na tym samym poziomie jak w poprzednim notowaniu, 1,5% mniej niż przed miesiącem, o 3% wyższa niż w analogicznym miesiącu 2019 roku. Na GDT cena wynosiła 3 039 USD/t i była o 6% niższa niż dwa tygodnie wcześniej, 3,5% niższa niż w styczniu, 0,4% wyższa niż w lutym 2019 r.

Ser Cheddar

W Oceanii w połowie lutego cena sera Cheddar wynosiła 4 313 USD/t, o 5,5% więcej niż w poprzednim notowaniu, 7,5% więcej niż przed miesiącem, o 21,5% więcej niż w 2019 roku. Na aukcji Global Dairy Trade cena sera Cheddar wynosiła 4 302 USD/t i była o 6% wyższa niż w poprzednim notowaniu, 7% wyższa niż w styczniu 2020 r. oraz o 21% wyższa niż w analogicznym miesiącu 2019 roku.

Aktualności

Copa – Cogeca – zaproponowany budżet jest nie do przyjęcia

Copa i Cogeca przyjęły do wiadomości i przeanalizowały wniosek w sprawie przyszłych wieloletnich ram finansowych (WRF) przedstawiony przez przewodniczącego Rady Europejskiej, Charlesa Michela, w zeszły piątek. Zaproponowano w nim finansowanie przyszłej WPR na poziomie niższym od obecnego. Jako przedstawiciele 22 milionów rolników i ich rodzin oraz 22 tysięcy spółdzielni rolniczych uważamy tę propozycję za całkowicie niedopuszczalną. Wniosek nie zapewnia rolnikom wystarczającego wsparcia, aby mogli sprostać stojącym przed nimi wyzwaniom, a także nie pomoże im w przyszłości przyczynić się do realizacji celów określonych w Europejskim Zielonym Ładzie. W szczególności dostrzegamy, że rozwojowi obszarów wiejskich brakuje odpowiedniego poziomu wsparcia, które jest bezwzględnie konieczne, aby zapobiec niepokojącemu problemowi odpływu ludności z obszarów wiejskich i zachęcić rolników do dalszego inwestowania w bardziej zrównoważone praktyki i metody produkcji. Dodatkowe obniżenie stawek współfinansowania przez UE dla II filaru wywrze nadmierną presję na państwa członkowskie, które będą musiały usprawnić swoje działania w ramach programów rozwoju obszarów wiejskich. Ponadto zagrożą to zastępowalności pokoleń w tym sektorze, która jest kluczem do jego zrównoważonego, trwałego i długoterminowego rozwoju. Rolnicy w całej UE wyszli na ulice, by podnieść świadomość na temat trudności, z którymi zmaga się sektor i zaapelować o wsparcie, by mogli

poradzić sobie z trudną sytuacją rynkową, niesprawiedliwymi cenami i nękaniami. Rolnicy nadal otrzymują bardzo niewielką część każdego euro wydawanego przez konsumentów. Potrzebujemy sprawnie funkcjonującego łańcucha dostaw żywności, by zwiększyć dochody rolników. W tej sytuacji nie jesteśmy w stanie zgodzić się na dalsze cięcia. „Państwa członkowskie nie mogą ignorować aktualnych trudności społeczności rolniczych i odpływu ludności z obszarów wiejskich w całej UE. Trzeba przeznaczyć wystarczające środki na realizację priorytetów Unii. Wielokrotnie powtarzaliśmy, że znajdujemy się w momencie decydującym dla przetrwania unijnego modelu rolnictwa rodzinnego. Zmniejszony budżet będzie postrzegany jako wyraźny sygnał dla naszych rolników. Komunikat, że UE nie dba wystarczająco o rolnictwo, o nasze obszary wiejskie i o tych, którzy produkują żywność, którą spożywamy” - podkreślił Pekka Pesonen, sekretarz generalny Copa i Cogeca.

Kolejny spadek na GDT

Czwarta aukcja na platformie internetowej Global Dairy Trade w dniu 18 lutego 2020 roku zakończyła się na minusie. Był to drugi spadek odnotowany od początku roku. Ogólny indeks cenowy odnotował spadek o 2,9%. Średnia cena ukształtowała się na poziomie 3 176 USD

Ujemny indeks przełożył się na spadek notowań prawie wszystkich oferowanych kategorii produktów mleczarskich. Największe spadki odnotowano w przypadku bezwodnego tłuszczu mlecznego oraz masła. Wzrost notowań miał miejsce jedynie w przypadku sera Cheddar.

Wyniki ostatniej sesji w dniu 18 lutego 2020 roku:

- Ser Cheddar + 5,3% - cena 4 526 USD/t
- Bezwodny tłuszcz mleczny – 5,5% - cena 4 379 USD/t
- Masło – 3,9% - cena 4 090 USD/t
- Pełne mleko w proszku – 2,6% - cena 2 966 USD/t
- Odtłuszczone mleko w proszku – 2,6% - cena 2 840 USD/t
- Kazeina – 0,9% - cena 9 873 USD/t
- Maślanka w proszku – nie była oferowana
- Laktoza – nie była oferowana
- Serwatka w proszku – brak danych

Po dwóch notowaniach trudno określić jak będzie się kształtowała tendencja cenowa w najbliższych miesiącach. Niestety na rynku krajowym cena skupu również odnotowała spadek. Średnia cena w styczniu bieżącego roku była o 1,8% niższa niż w grudniu 2019 r.

Nawożenie azotem od 15 lutego

Po wejściu w życie programu azotowego Polska była zobligowana do wywiązywania się z konkretnych terminów stosowania nawozów zawierających azot. W okresie wiosennym nawożenie możliwe było od 1 marca. Jednak ta data nie uwzględniała warunków pogodowych oraz stanu roślin. Konieczność zmiany wiosennego terminu nawożenia w tym roku wynika z panujących aktualnie warunków pogodowych, które spowodowały, że uprawy ozime nie weszły w stan głębokiego spoczynku i cały czas są w stanie powolnej wegetacji pobierając azot z gleby, co prowadzi do zmniejszenia zdolności roślin do szybkiego wejścia w okres intensywnego wzrostu i rozwoju wiosną.

W bieżący roku rolnicy mogą stosować nawozy azotanowe na gruntach ornych z uprawami ozimymi, uprawami trwałymi, uprawami wieloletnimi oraz na trwałych użytkach zielonych od 15 lutego. Podstawą prawną do wcześniejszego stosowania nawozów są przepisy rozdziału 1.3 ust. 5 rozporządzenia Rady Ministrów z dnia 12 lutego 2020 roku w sprawie przyjęcia „Programu działań mających na celu zmniejszenie zanieczyszczenia wód azotanami pochodzącymi ze źródeł rolniczych oraz zapobieganie dalszemu zanieczyszczeniu” tzw. programu azotowego.

Dotacje na nawadnianie gospodarstwa

Od 21 lutego do 20 kwietnia 2020 r. Agencja Restrukturyzacji i Modernizacji Rolnictwa będzie przyjmowała wnioski od rolników, którzy chcą zabezpieczyć swoje uprawy przed skutkami suszy. O pomoc, która realizowana jest w ramach działania „Modernizacja gospodarstw rolnych” z PROW 2014-2020, może wystąpić rolnik posiadający gospodarstwo o powierzchni co najmniej 1 ha i nie większe niż 300 ha. Wnioskodawca powinien zarabiać na produkcji zwierzęcej lub roślinnej, o czym ma świadczyć wykazany przychód w wysokości co najmniej 5 tys. zł, odnotowany w okresie 12 miesięcy poprzedzających miesiąc złożenia wniosku. Konieczna jest także obecność w krajowym systemie ewidencji producentów, ewidencji gospodarstw rolnych oraz ewidencji wniosków o przyznanie płatności. Co istotne, przyznanie pomocy w tym obszarze wsparcia nie jest uzależnione od wielkości ekonomicznej gospodarstwa i nie trzeba wykazywać wzrostu wartości dodanej brutto (GVA). Wsparciem mogą zostać objęte trzy kategorie inwestycji:

- ulepszające już istniejące instalacje nawadniające;
- powiększające obszar nawadniania;
- jednocześnie powiększające obszar nawadniania oraz ulepszające już istniejące instalacje.

Ubiegając się o dotację na nawadnianie należy:

- w przypadku ulepszenia istniejących instalacji – doprowadzić do oszczędności wody na poziomie co najmniej 10%;
- w przypadku powiększenia obszaru nawadniania – wykazać brak znaczącego negatywnego oddziaływania inwestycji na środowisko;
- w przypadku inwestycji wpływających na jednolite części wód powierzchniowych lub podziemnych, których stan ze względu na ilość wody został w planie gospodarowania wodami w dorzeczu określony jako mniej niż dobry – wykazać ponadto faktyczną (efektywną) oszczędność wody.

Stąd też każda z inwestycji w nawadnianie musi mieć zainstalowane urządzenie do pomiaru zużycia wody.

Pomoc finansowa na jednego beneficjenta i jedno gospodarstwo wynosi maksymalnie 100 tys. zł, przy czym refundacji podlega 50% kosztów poniesionych na realizację inwestycji (60% w przypadku młodego rolnika). Minimalny poziom

kosztów inwestycji musi być wyższy niż 15 tys. zł. Planowane operacje mogą być realizowane tylko jednoetapowo. Zakończenie realizacji operacji i złożenie wniosku o płatność powinno nastąpić przed upływem 24 miesięcy od dnia zawarcia umowy o przyznaniu pomocy, lecz nie później niż do 30 czerwca 2023 r.

Realizację operacji oraz ponoszenie kosztów kwalifikowalnych można rozpocząć "na własne ryzyko" od dnia złożenia wniosku o przyznanie pomocy.

Rolnicy mogą sfinansować z tego programu m.in. budowę studni i zbiorników; zakup maszyn i urządzeń do poboru, magazynowania, uzdatniania, odzyskiwania lub rozprowadzania wody, instalacji nawadniających i systemów do sterowania nawadnianiem.

Wnioski przyjmują oddziały regionalne ARiMR, można je także składać za pośrednictwem biur powiatowych.

Dorota Śmigielska
d.smigielska@pfbh.pl