

Rynek Mleka IV/2020



Spis treści

Pogłowie bydła

Skup mleka

Ceny skupu mleka

Produkcja artykułów mleczarskich

Ceny artykułów mleczarskich

Aktualności

Pogłowie bydła

Populacja bydła w grudniu 2019 roku wynosiła 6 260,9 tys. sztuk i była o 1,3% tj. o 77,5 tys. szt. wyższa niż przed rokiem, ale o 1,5% niższa niż w czerwcu 2019 r. (o 97,2 tys. sztuk).

Pogłowie cieląt do 1 roku wzrosło o 2,4% w porównaniu z grudniem 2018 r., a w porównaniu do czerwca 2019 r. spadło o 1,1% wynosząc 1 750,9 tys. sztuk.

Liczba młodego bydła w wieku 1-2 lata zwiększyła się o 1,4% w porównaniu ze stanem w roku ubiegłym, a w porównaniu z czerwcem 2019 r. populacja została ograniczona o 0,7% i osiągnęła poziom 1 755,2 tys. sztuk.

Pogłowie krów spadło o 0,6% w porównaniu z grudniem 2018 r., również w porównaniu z czerwcem 2019 roku odnotowano spadek o 2,3%, osiągając tym samym poziom 2 403,7 tys. sztuk.

W strukturze stada bydła ogółem udział poszczególnych grup wiekowo-użytkowych w grudniu 2019 r. wynosił: cielęta w wieku poniżej 1 roku (28%), młode bydło hodowlane i rzeźne w wieku 1-2 lat (28%), krowy (38,4%), pozostałe bydło dorosłe hodowlane i rzeźne w wieku 2 lat i więcej (5,6%).

Pogłowie krów mlecznych w grudniu 2019 roku wynosiło 2 164,5 tys. sztuk, wobec 2 221 tys. sztuk w czerwcu 2019 r.

Polska	2 164 459
<i>Dolnośląskie</i>	24 806
<i>Kujawsko-pomorskie</i>	140 396
<i>Lubelskie</i>	122 999
<i>Lubuskie</i>	12 692
<i>Łódzkie</i>	181 070
<i>Małopolskie</i>	71 700
<i>Mazowieckie</i>	501 531
<i>Opolskie</i>	37 615
<i>Podkarpackie</i>	34 583
<i>Podlaskie</i>	429 023
<i>Pomorskie</i>	57 416
<i>Śląskie</i>	43 690
<i>Świętokrzyskie</i>	47 129
<i>Warmińsko-mazurskie</i>	167 818
<i>Wielkopolskie</i>	270 058
<i>Zachodniopomorskie</i>	21 935

Pogłowie krów mlecznych
w województwach XII 2019 (tys. szt.);

Źródło: GUS

Wyszczególnienie	XII 2019 w tys. szt.	XII 2018 =100	VI 2019 =100
Bydło	6 260,9	101,3	98,5
Cielęta w wieku poniżej 1 roku	1 750,9	102,4	98,9
Młode bydło w wieku 1-2 lat	1 755,2	101,4	99,3
Bydło w wieku 2 lat i więcej	2 754,8	100,5	97,7
w tym krowy	2 403,7	99,4	97,7

Pogłowie bydła w grudniu 2019 r.; Źródło: GUS

Rok		Krowy ogółem	Krowy pozostałe	Krowy mleczne
2010	VI	2656	118	2538
	XII	2636	107	2529
2011	VI	2626	153	2473
	XII	2568	122	2446
2012	VI	2578	137	2441
	XII	2469	123	2346
2013	VI	2531	170	2361
	XII	2442	143	2299
2014	VI	2479	169	2310
	XII	2403	155	2248
2015	VI	2445	166	2279
	XII	2303	169	2134
2016	VI	2332	186	2146
	XII	2304	174	2130
2017	VI	2374	220	2154
	XII	2341	188	2153
2018	VI	2429	196	2233
	XII	2417	203	2214
2019	VI	2461	240	2221
	XII	2403	239	2164

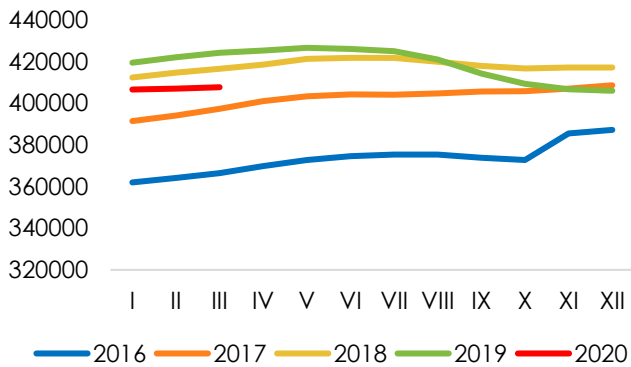
Pogłowie krów w Polsce w tys. sztuk: Dane GUS, IERiGŻ-PIB

Wyszczególnienie	2016	2017	2018	Wskaźniki dynamiki			
				2016	2017	2018	
				Rok poprzedni = 100		2016 = 100	
UE-15	18 363,7	18 188,7	17 799,5	99,9	99,0	97,9	96,9
UE-13	5 161,1	5 122,1	5 109,4	98,9	99,2	99,8	99,0
w tym Polska	2 129,9	2 152,9	2 214,1	99,8	101,1	102,8	104,0
UE-28	23 524,8	23 310,8	22 908,9	99,7	99,1	98,3	97,4

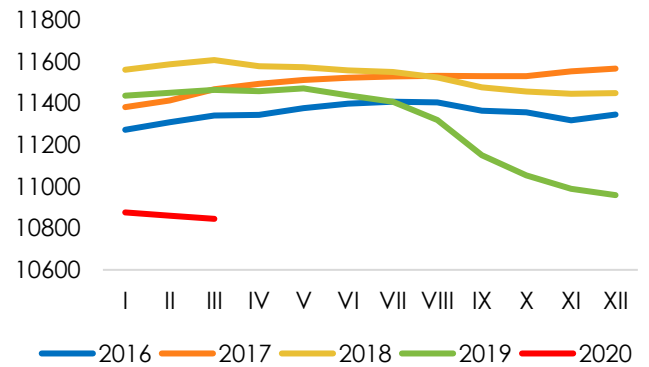
Pogłowie krów mlecznych w Unii Europejskiej tys. sztuk (XII); Źródło: Dane GUS, IERiGŻ-PIB

Ocena użytkowości 2020

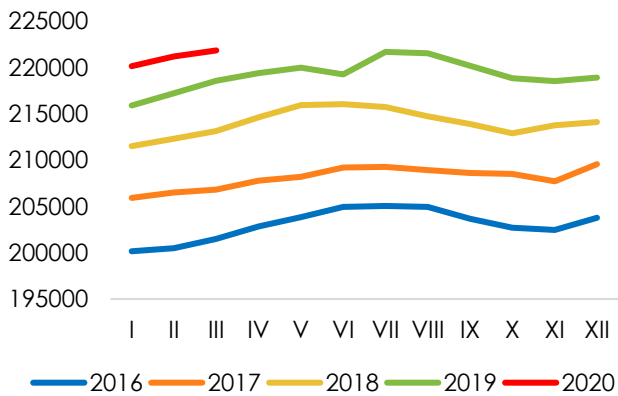
RO Parzniew - krowy



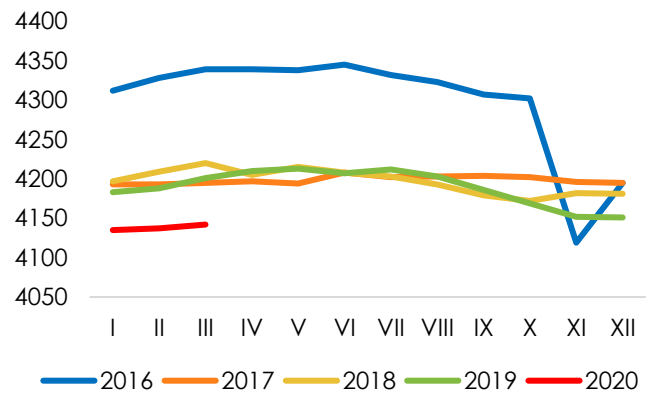
RO Parzniew - stada



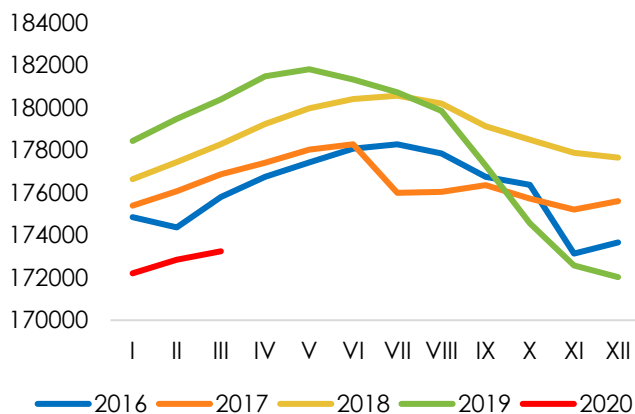
RO Poznań - krowy



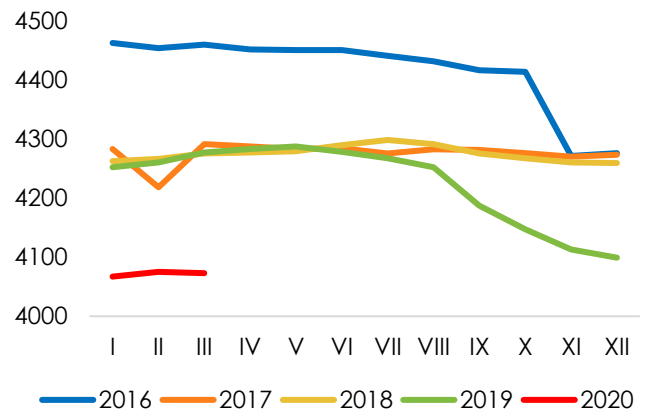
RO Poznań - stada



RO Bydgoszcz - krowy



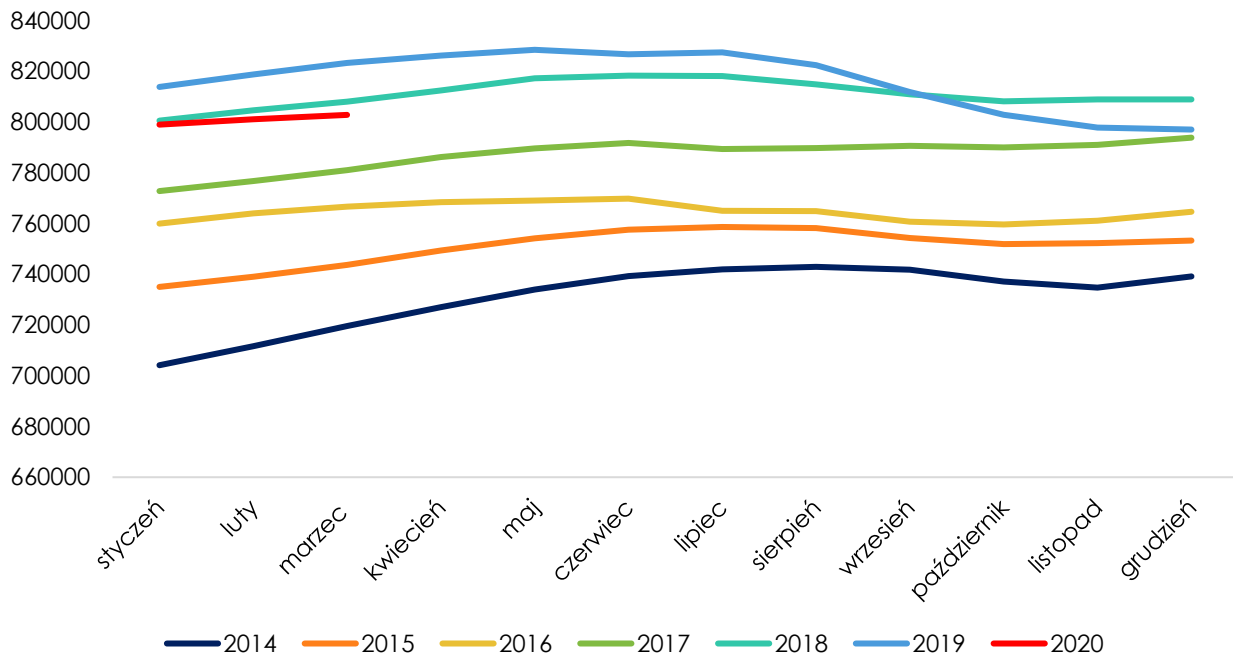
RO Bydgoszcz - stada



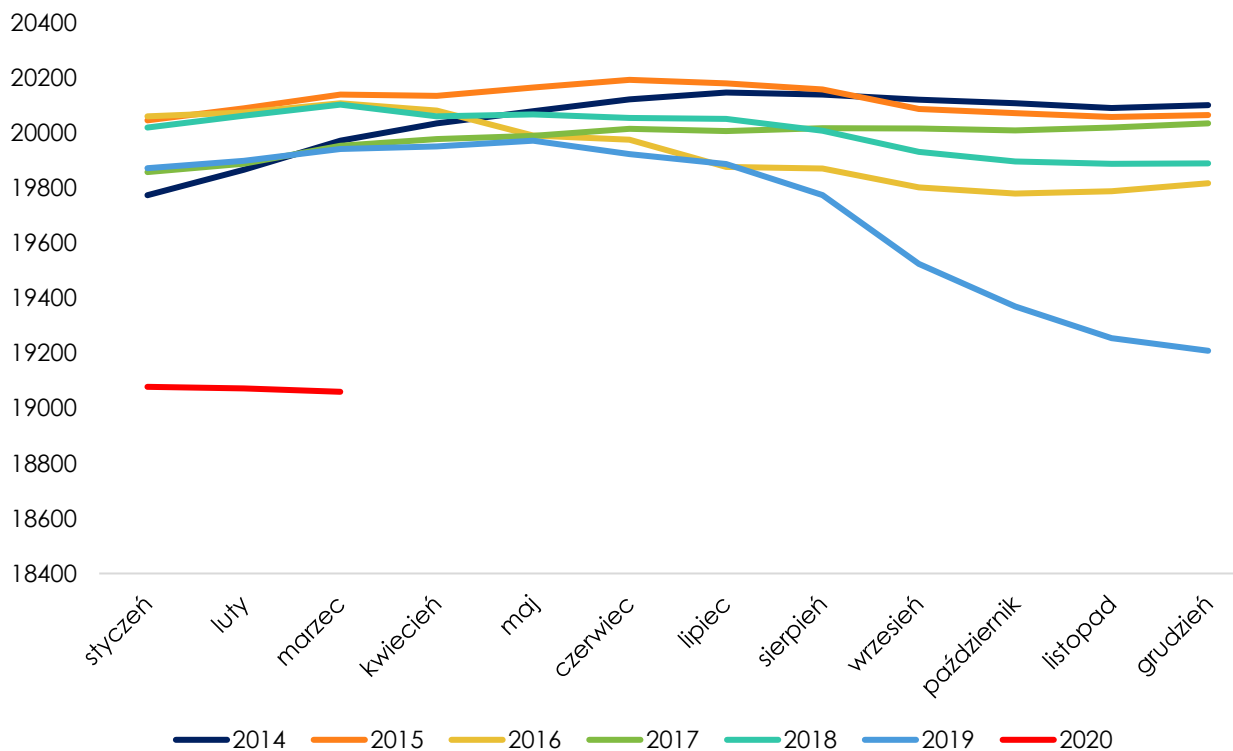
Źródło: Dane PFHBiPM

Ocena użytkowości 2014– 2020

Krowy



Stada



Skup mleka

Skup mleka w marcu
wyniósł **1 040,2 mln l** (GUS)

W okresie od stycznia do
marca bieżącego roku skupiono
3 023,7 mln l, tj. o 3,2% więcej
niż w analogicznym okresie 2019 r.



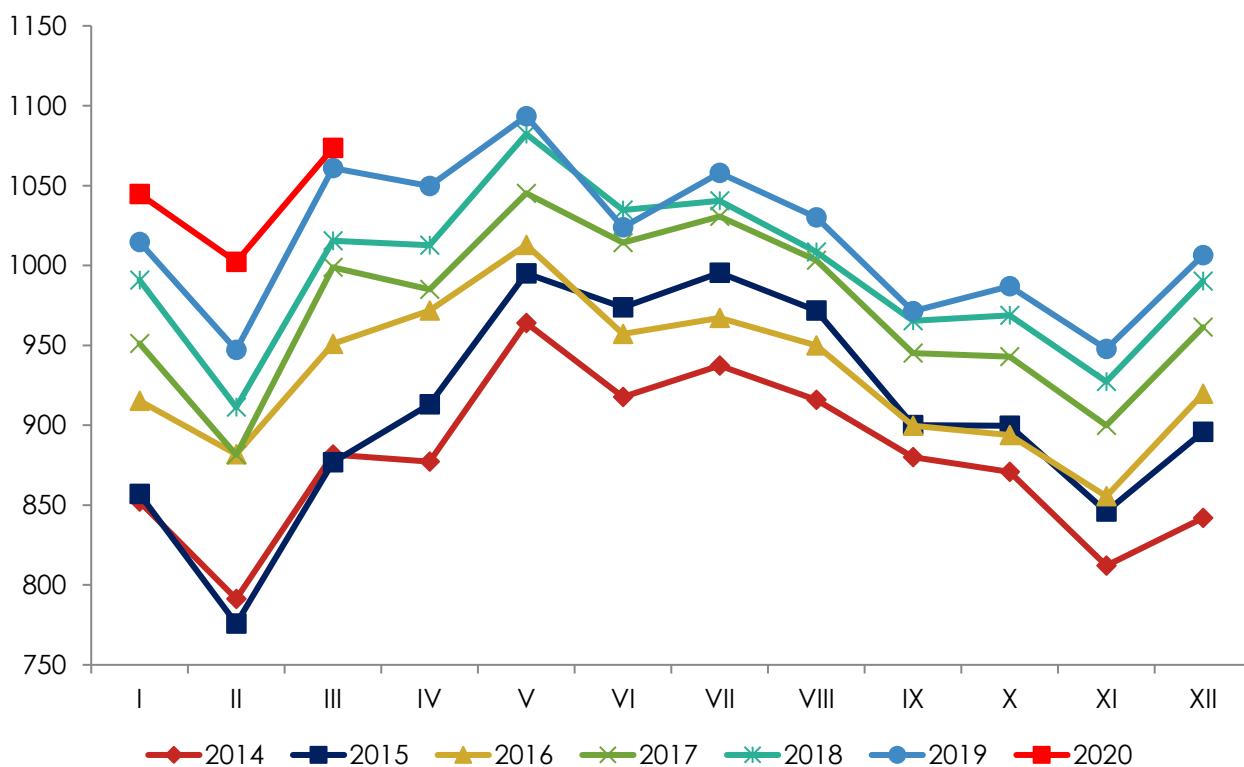
W porównaniu
z lutym 2020 r.

7,1%



W porównaniu
z marcem 2019 r.

1,2%



Skup mleka w Polsce w latach 2014–2020 (mln kg)

województwo	wg siedziby jednostki skupującej	wg siedziby producenta	różnica w ilościach skupionego mleka	różnica [%]
Polska	3 023 712	3 023 712	x	x
dolnośląskie	13 029	42 714	-29 685	-69,5%
kujawsko-pomorskie	102 270	210 790	-108 520	-51,5%
lubelskie	188 129	150 781	37 348	24,8%
lubuskie	56 267	23 375	32 892	140,7%
łódzkie	187 263	217 224	-29 961	-13,8%
małopolskie	35 533	32 622	2 911	8,9%
mazowieckie	606 745	653 015	-46 270	-7,1%
opolskie	56 301	71 198	-14 897	-20,9%
podkarpackie	16 589	23 168	-6 579	-28,4%
podlaskie	1 094 199	668 058	426 141	63,8%
pomorskie	34 841	80 331	-45 490	-56,6%
śląskie	51 650	65 003	-13 353	-20,5%
świętokrzyskie	84 826	45 088	39 738	88,1%
warmińsko-mazurskie	79 458	216 109	-136 651	-63,2%
wielkopolskie	405 038	492 528	-87 490	-17,8%
zachodniopomorskie	11 574	31 708	-20 134	-63,5%

Zestawienie ilości skupionego mleka w okresie styczeń - marzec 2020 r. w tys. litrów;
Źródło: GUS

W okresie styczeń - marzec 2020 roku najwięcej mleka ubyło z województw: warmińsko-mazurskiego (136,7 mln l), kujawsko – pomorskiego (108,5 mln l), wielkopolskiego (87,5 mln l) oraz mazowieckiego (46,3 mln l). Z innych województw mleko trafiło głównie do województwa podlaskiego (426,1 mln l).

Skup mleka w Unii Europejskiej

W lutym 2020 roku do mleczarni w UE – 27 i Wielkiej Brytanii trafiło 12 626,9 tys. ton mleka.

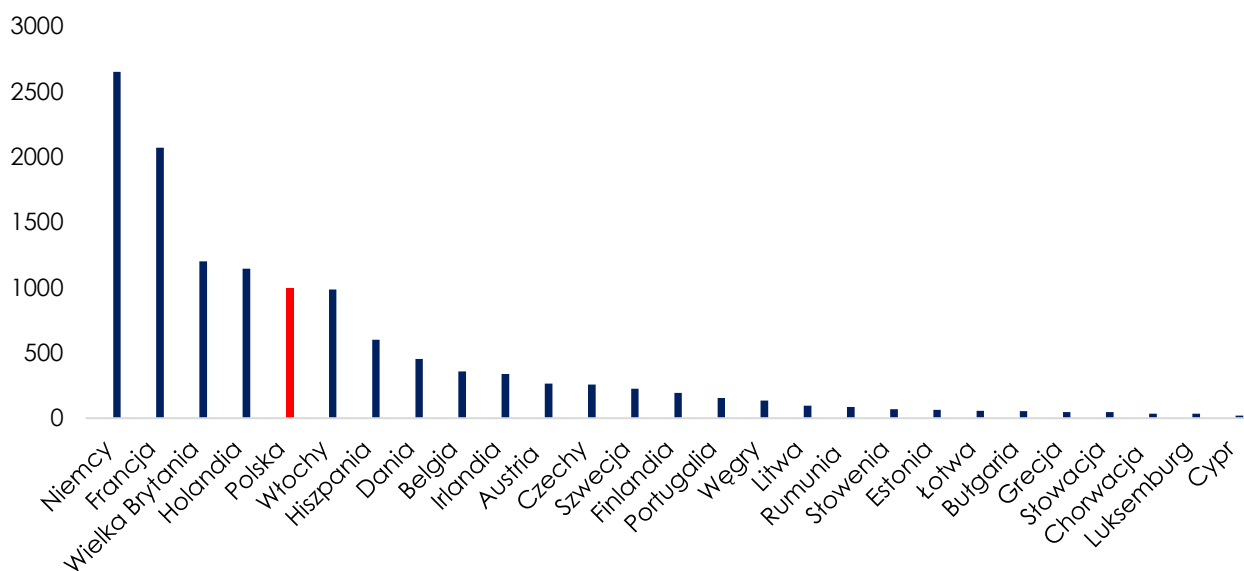


4,4% niż rok wcześniej

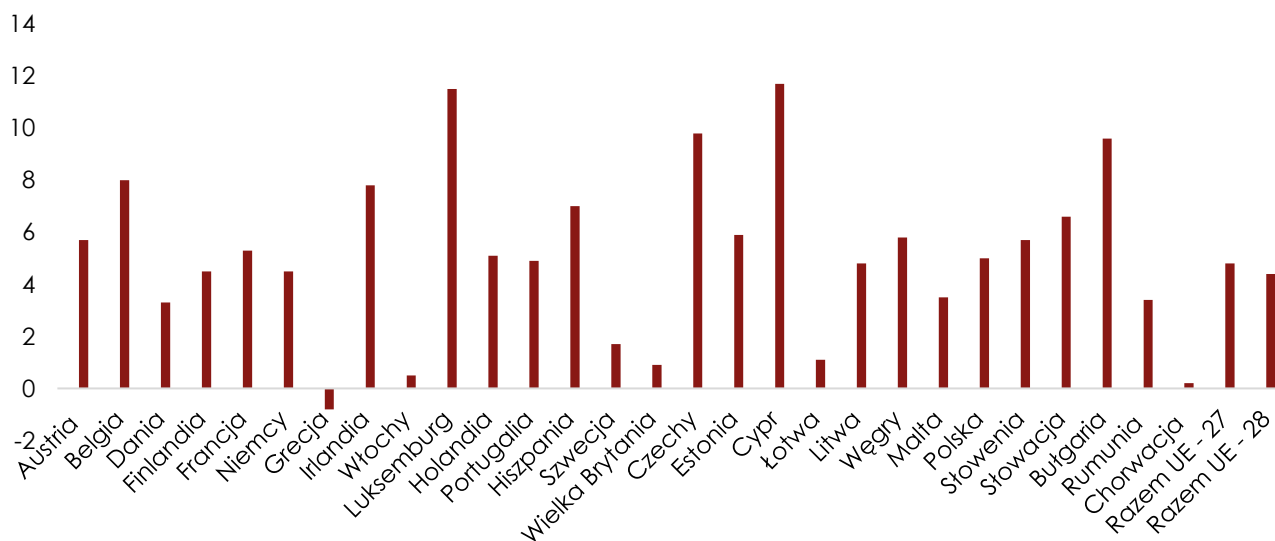


3,6% niż przed miesiącem

Pięciu największych producentów UE - 27 (Niemcy, Francja, Holandia, Włochy i Polska) skupiło w analizowanym miesiącu łącznie 7 839,7 tys. ton mleka tj. o 4,4% więcej niż w 2019 roku, stanowi to 68,6% całego mleka skupionego w UE.



Zmiana r/r

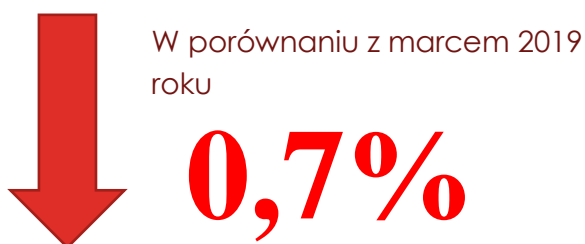


Ceny mleka w skupie

Utrzymujący się w II połowie 2019 roku trend wzrostowy ceny mleka niestety nie utrzymał się w pierwszym miesiącu bieżącego roku.

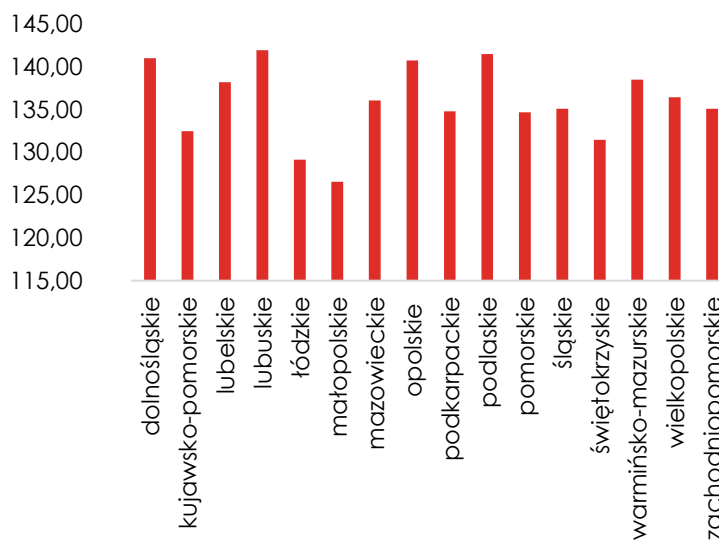
Według danych Głównego Urzędu Statystycznego w marcu 2020 r. średnia cena mleka w skupie wynosiła 13,86 zł/hl i była o 0,4% niższa niż w lutym 2020 r. oraz o 0,7% niższa niż w marcu 2019 roku.

W okresie trzech miesięcy bieżącego roku średnia cena mleka wynosiła 137,14 zł/hl i była o 1,3% niższa niż w analogicznym okresie 2019 roku.

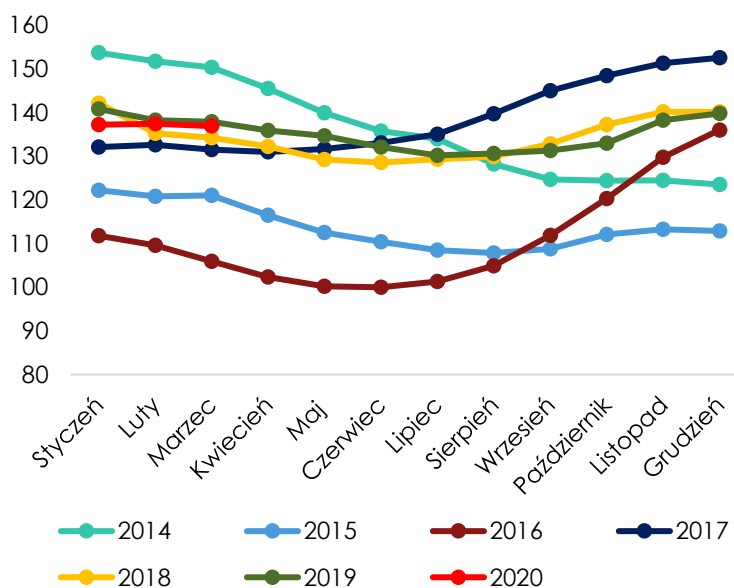


Zróźnicowanie cen netto skupu mleka jest bardzo wyraźne w województwach.

W marcu 2020 roku najniższą cenę otrzymywali producenci z województw: małopolskiego – 126,56 zł/hl, łódzkiego – 129,17 zł/hl, świętokrzyskiego – 131,48 zł/hl. Natomiast najwyższa cena mleka była wypłacana w województwach: lubuskim – 141,97 zł/hl, podlaskim – 141,50 zł/hl oraz dolnośląskim – 141,01 zł/hl.

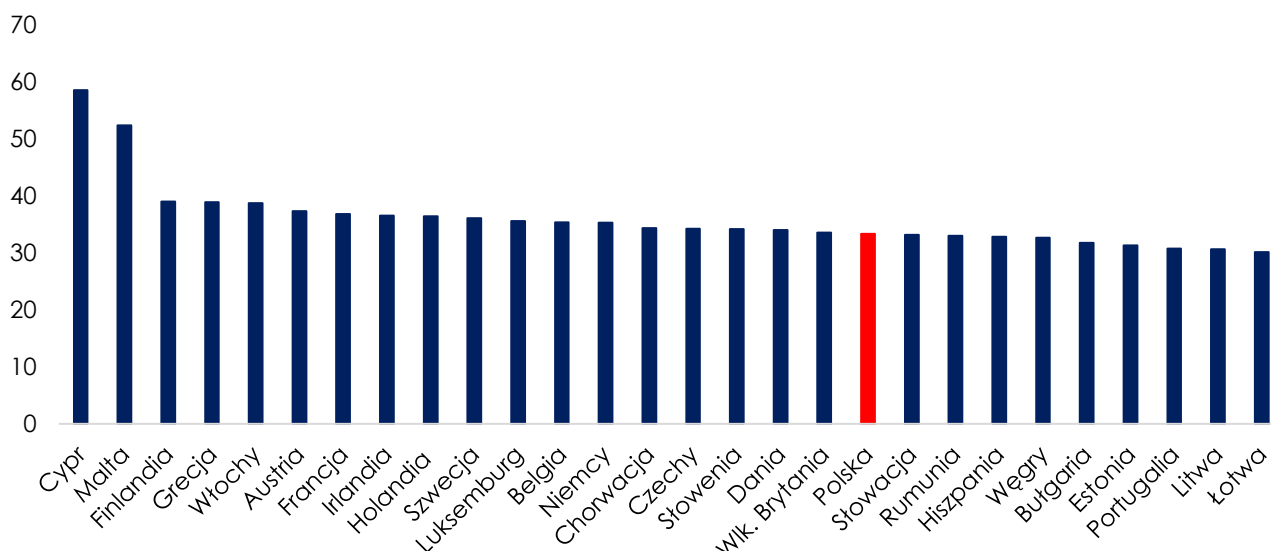


Ceny w Polsce w latach 2014–2020 zł/hl



Cena skupu mleka w Unii Europejskiej

Średnia cena mleka w UE – 27 i Wielkiej Brytanii w lutym 2020 r.



35,01

0,3% mniej niż przed miesiącem

EUR/100 kg

0,2% więcej niż w lutym 2019 roku

Firma	Kraj	VII'19	VIII'19	IX'19	X'19	XI'19	XII'19	I'20	II'20
Belgomilk (Milco-bel)	Belgia	31,72	31,72	32,22	32,22	32,22	33,72	33,72	32,72
Alois Muller	Niemcy	31,87	31,48	31,48	31,48	31,48	31,48	31,48	31,48
DMK	Niemcy	31,26	31,26	31,26	31,26	31,26	32,25	32,68	32,68
Arla Foods Denmark	Dania	32,56	32,58	32,57	32,48	32,48	32,47	32,46	32,47
Valio	Finlandia	35,88	35,88	35,88	35,88	35,88	35,88	35,88	35,88
Savencia	Francja	35,91	35,91	35,88	35,28	35,09	35,09	35,09	35,09
Danone	Francja	37,59	37,45	37,45	34,64	34,17	33,18	33,96	33,96
Lactalis	Francja	34,89	34,89	34,7	34,99	34,99	35,61	35,42	35,72
Sodiaal	Francja	35,7	37,16	36,67	36,19	34,02	34,22	34,78	35,06
Dairy Crest Davidstow	W. Brytania	32,06	31,5	34	35,16	35,89	35,75	33,95	33,48
Dairygold	Irlandia	29,8	28,81	29,3	29,3	30,3	31,31	31,8	33,75
Glanbia	Irlandia	29,68	28,69	29,15	29,15	32,09	31,14	32,52	33,29
Kerry	Irlandia	30	30	30	30	31,01	32,01	32,01	32,01
Granarolo	Włochy	38,84	39,33	39,33	41,27	41,27	41,27	39,33	39,33
Friesland - Campina	Holandia	34,51	34,51	34,51	34,27	35	35,88	34,63	35,32
ŚREDNIA		33,43	33,36	33,56	33,51	33,73	33,99	33,89	34,23
Fonterra	NZ	29,31	28,44	29,36	29,17	31,69	33,8	33,91	31,84
USA	US	39,49	39,9	41,74	42,39	46,12	43,41	38,39	38,81

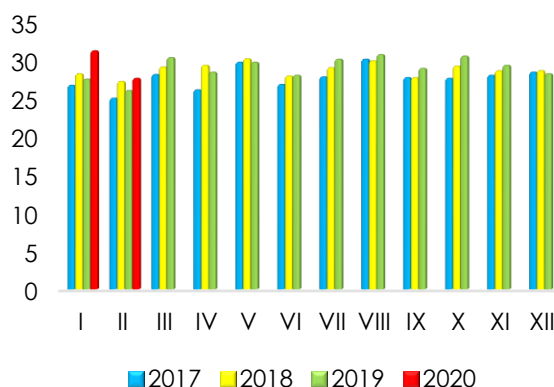
Produkcja artykułów mleczarskich

W okresie od stycznia do marca 2020 r. wyprodukowano 540,6 mln l mleka spożywczego i było to o 3,5% więcej niż w tym samym okresie 2019 roku.

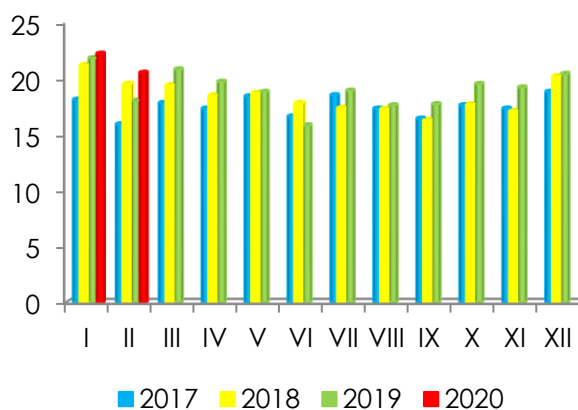
W okresie dwóch pierwszych miesięcy 2020 r. wyprodukowano 58,6 tys. ton serów podpuszczkowych dojrzewających i było to o 9,9% więcej niż w roku 2019.

Według danych Głównego Urzędu Statystycznego łączna produkcja masła w okresie dwóch miesięcy 2020 roku osiągnęła poziom 42,7 tys. ton, tj. o 7,3% więcej niż w 2019 roku.

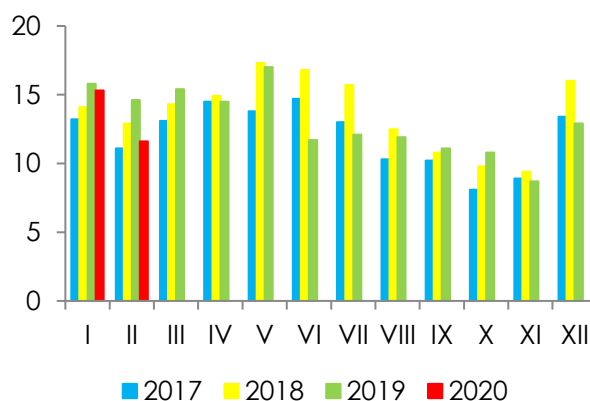
W okresie styczeń - luty 2020 r. ograniczono produkcję odtłuszczonego mleka w proszku o 11,5% w porównaniu z rokiem 2019 r. tj. do 26,9 tys. ton. Natomiast produkcja pełnego mleka w proszku wzrosła w porównaniu z rokiem 2019 o 5,7% i ukształtowała się na poziomie 5,6 tys. ton.



Sery podpuszczkowe



Masło



Odtłuszczone mleko w proszku

Produkcja w lutym 2020 r.

Sery podpuszczkowe

27,5 tys. t

○ 11,6% mniej niż przed miesiącem, ale o 6,2% więcej niż w analogicznym miesiącu 2019 roku

Mleko płynne

273,2 mln l

○ 2,2% więcej niż miesiąc wcześniej oraz o 7,5% więcej niż w lutym 2019 roku

Sery twarogowe

39,2 tys. t

○ 5,1% mniej niż w styczniu 2020 r., ale o 8,0% więcej niż w lutym 2019 roku

Odtłuszczone mleko w proszku

11,6 tys. t

○ 24,2% mniej niż przed miesiącem oraz o 20,5% mniej niż w analogicznym miesiącu 2019 roku

Śmietana

15,1 mln l

○ 3,2% mniej niż przed miesiącem, ale o 4,1% więcej niż w tym samym miesiącu 2019 roku

Pełne mleko w proszku

2,7 tys. t

○ 3,8% więcej niż w analogicznym miesiącu 2019 roku.

Masło

20,5 tys. t

○ 7,7% mniej niż w styczniu 2020 r., ale o 13,9% więcej niż w lutym 2019 roku

Jogurtu

28,8 mln l

○ 6,5% mniej niż przed miesiącem, ale o 2,9% więcej niż w analogicznym miesiącu 2019 roku

Serwatka

136,2 tys. t

○ 2,8% więcej w porównaniu z analogicznym miesiącem 2019 roku

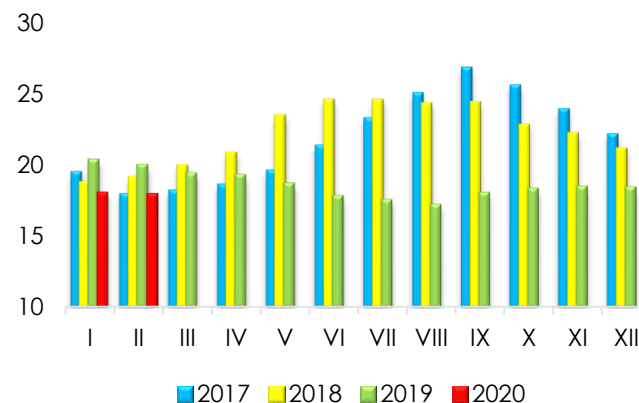
Ceny artykułów mleczarskich

W lutym 2020 r. cena masła w blokach ukształtowała się na poziomie 17,88 zł/kg i była o 0,6% niższa niż w styczniu 2020 roku oraz o 10,2% niższa niż w analogicznym miesiącu 2019 roku. W okresie od stycznia do lutego 2020 r. średnia cena masła w blokach wynosiła 17,93 zł/kg i była o 10,7% niższa niż w 2019 roku.

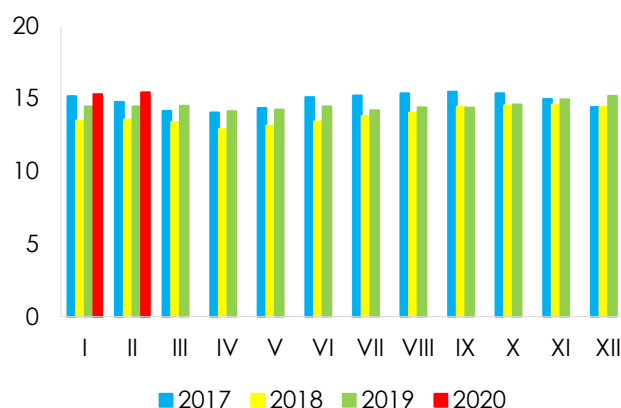
Za ser Gouda w drugim miesiącu 2020 r. przetwórcy otrzymywali 15,71 zł/kg tj. o 0,8% więcej niż miesiąc wcześniej oraz o 6,6% więcej niż w lutym 2019 roku. W od stycznia do lutego 2020 roku średnia cena sera Gouda wynosiła 15,35 zł/kg i była o 6,2% wyższa niż w analogicznym okresie 2019 roku.

Cena odtłuszczonego mleka w proszku w lutym 2020 r. ukształtowała się na poziomie 11,26 zł/kg tj. o 1,8% więcej niż w poprzednim miesiącu oraz o 45,3% więcej niż w 2019 roku. W okresie dwóch miesięcy 2020 r. średnia cena odtłuszczonego mleka w proszku wynosiła 11,16 zł/kg i była o 46,0% wyższa niż w 2019 roku.

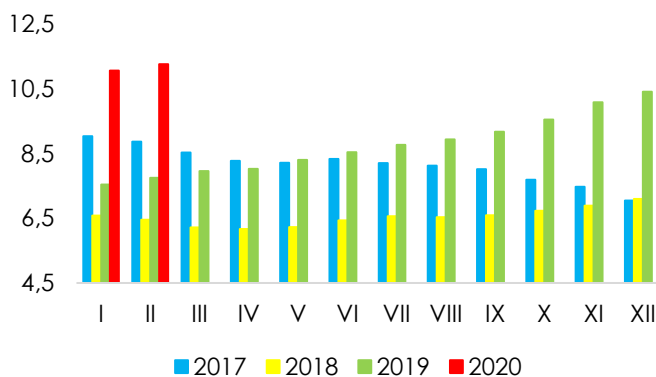
Masło



Ser Gouda



OMP



Tygodniowe notowania cen produktów mleczarskich

29.03 – 05.04.2020

	[zł/kg]	różnica względem wcześniejszego:		
		roku [%]	mie- siąca [%]	tygo- dnia [%]
Masło w blokach	14,38	-17,1	-0,3	-0,6
Masło konfek- cjonowane	16,81	-10,5	1,4	2,2
OMP	9,97	29,0	-10,7	-4,5
PMP	12,58	10,2	-1,3	0,4
Ser Edamski	13,80	7,9	0,9	-4,5
Ser Gouda	13,97	5,0	-0,6	-3,5

06 – 12.04.2020

	[zł/kg]	różnica względem wcześniejszego:		
		roku [%]	mie- siąca [%]	tygo- dnia [%]
Masło w blokach	13,95	-19,0	-3,4	-3,0
Masło konfek- cjonowane	16,41	-11,8	-0,3	-2,4
OMP	8,97	16,3	-17,0	-10,1
PMP	12,58	11,0	-0,4	0,0
Ser Edamski	13,95	9,1	1,3	1,1
Ser Gouda	14,27	7,9	3,9	2,2

13 – 19.04.2020

	[zł/kg]	różnica względem wcześniejszego:		
		roku [%]	mie- siąca [%]	tygo- dnia [%]
Masło w blokach	13,75	-20,0	-6,3	-1,4
Masło konfek- cjonowane	15,31	-18,2	-8,5	-6,7
OMP	8,13	5,0	-22,7	-9,3
PMP	12,09	4,1	-4,3	-3,9
Ser Edamski	13,66	7,9	-3,3	-2,1
Ser Gouda	13,97	8,5	-0,9	-2,1

20 – 26.04.2020

	[zł/kg]	różnica względem wcześniejszego:		
		roku [%]	mie- siąca [%]	tygo- dnia [%]
Masło w blokach	12,99	-24,5	-10,3	-5,6
Masło konfek- cjonowane	14,39	-21,7	-12,5	-6,0
OMP	8,29	4,8	-20,6	2,0
PMP	12,02	4,5	-4,1	-0,6
Ser Edamski	13,79	9,0	-4,6	1,0
Ser Gouda	13,87	7,1	-4,2	-0,7

Ceny artykułów mleczarskich na rynkach zagranicznych

Masło

Pod koniec marca 2020 roku w Oceanii cena masła ukształtowała się na poziomie 4 325 USD/t i była o 3% wyższa niż w poprzednim notowaniu, 6% wyższa niż przed miesiącem, o 17% niższa niż przed rokiem. W portach Europy Zachodniej cena masła wynosiła 3 475 USD/t, o 12% mniej niż w poprzednim notowaniu, 10% mniej niż miesiąc wcześniej, o 27% mniej niż w analogicznym miesiącu 2019 r. W USA w połowie kwietnia cena masła wynosiła 2 618 USD/t, o 5% mniej niż w poprzednim notowaniu, 32% mniej niż przez miesiąc, o 48% taniej niż w 2019 roku.

Odfluszczone mleko w proszku

W Europie Zachodniej cena OMP wynosiła 2 275 USD/t i była o 18% niższa niż dwa tygodnie wcześniej oraz przed miesiącem, o 4% wyższa niż w 2019 roku. W Oceanii cena OMP wynosiła 2 738 USD/t, tj. o 2% mniej niż w poprzednim notowaniu oraz o 9,5% mniej niż miesiąc wcześniej, o 11% więcej niż w 2019 r. W USA w połowie kwietnia cena OMP wynosiła 1 929 USD/t, tj. o 2% mniej niż w poprzednim notowaniu, 19% mniej niż przed miesiącem, 12% taniej niż w 2019 roku.

Pełne mleko w proszku

Pod koniec marca w Oceanii cena PMP



wynosiła 2 800 USD/t, o 5% taniej niż dwa tygodnie wcześniej, 6% taniej niż przed miesiącem, 16% taniej niż w 2019 roku. W Europie Zachodniej pełne mleko w proszku kosztowało 2 888 USD/t, tj. 13,5% mniej niż w poprzednim notowaniu, 13% mniej niż przed miesiącem, o 12% niższa niż w analogicznym miesiącu 2019 roku. W USA cena wynosiła 3 671 USD/t i była o 1% wyższa niż w poprzednim notowaniu, 2% niższa niż w połowie marca, 2% wyższa niż w kwietniu 2019 r.

Ser Cheddar

W połowie kwietnia bieżącego roku cena sera Cheddar na giełdzie w Stanach Zjednoczonych ukształtowała się na poziomie 2 232 USD/t, tj. o 4% mniej niż w poprzednim notowaniu, 45% mniej niż w marcu. W porównaniu z ceną sprzed roku ser Cheddar było o 39% tańszy.

Aktualności

Dopłaty bezpośrednie

W tym roku rolnicy po raz trzeci składają wnioski o przyznanie płatności bezpośrednich i obszarowych z PROW przez internet. Do środy 29 kwietnia do ARiMR wpłynęło ponad pół miliona wniosków. Ministerstwo Rolnictwa i Rozwoju Wsi podjęło decyzję o przedłużeniu do 15 czerwca 2020 r. terminu składania wniosków.

W ubiegłym roku o dopłaty bezpośrednie i obszarowe PROW wnioskowało ponad 1,3 mln rolników. W obecnej kampanii, do środy 29 kwietnia do ARiMR wpłynęło 529 tys. wniosków. Wydłużony termin składania wniosków dotyczy płatności bezpośrednich oraz obszarowych z PROW (w ramach działań: rolno-środowiskowo-klimatycznego, rolnictwo ekologiczne, dobrostan zwierząt oraz płatności ONW i premii zalesieniowej).

Utrzymana została także możliwość złożenia papierowego oświadczenia potwierdzającego brak zmian w stosunku do wniosku z roku poprzedniego. I w tym przypadku rolnicy dostali więcej czasu na dostarczenie dokumentów. Z powodu epidemii koronawirusa, zgodnie z zapisami ustawy o COVID-19, oświadczenia można składać w terminie 15 dni kalendarzowych po odwołaniu epidemii (stanu zagrożenia epidemicznego), ale nie później niż do ostatniego dnia składania wniosków o przyznanie płatności, czyli do 15 czerwca 2020 r. Do środy 29 kwietnia do Agencji wpłynęło 180 tys. oświadczeń potwierdzających brak zmian w 2020 r. w odniesieniu do wniosku o przyznanie płatności złożonego w roku 2019.

Wnioski i oświadczenia będzie można składać również po 15 czerwca 2020 r., z tym, że za każdy dzień roboczy opóźnienia (do 10 lipca 2020 r.) należna kwota płatności zostanie pomniejszona o 1%.

Oświadczenia można obecnie przekazywać do biur powiatowych ARiMR w następujący sposób: wysłać je pocztą, złożyć poprzez platformę ePUAP lub przesłać zeskanowane dokumenty pocztą elektroniczną na adres mailowy biura powiatowego (dostępne na www.arimr.gov.pl w zakładce kontakt/adresy e-mail biur powiatowych), a oryginał dostarczyć w terminie późniejszym. Dokumenty można również pozostawić w udostępnionych przy wejściach do biur powiatowych wrzutniach. Jest jeszcze inna dostępna ścieżka: rolnicy uprawnieni do złożenia oświadczenia mogą zalogować się do aplikacji eWniosekPlus i wysłać wniosek przez internet.

Nawadnianie – nowy termin

Termin naboru wniosków o przyznanie pomocy na operacje "Modernizacja gospodarstw rolnych" w ramach poddziałania "Wsparcie inwestycji w gospodarstwach rolnych" objętego PROW na lata 2014–2020 w obszarze nawadniania w gospodarstwie, został wydłużony do 20 lipca 2020 r.

Agencja Restrukturyzacji i Modernizacji Rolnictwa poinformowała, że decyzją Prezesa ARiMR, w myśl art. 67a ustawy z dnia 20 lutego 2015 r. o wspieraniu rozwoju obszarów wiejskich z udziałem środków Europejskiego Funduszu Rolnego na rzecz Rozwoju Obszarów Wiejskich w ramach Programu Rozwoju Obszarów

Wiejskich na lata 2014–2020 wprowadzonego art. 53 ustawy z dnia 16 kwietnia 2020 r. o szczególnych instrumentach wsparcia w związku z rozprzestrzenieniem się wirusa SARS-CoV-2 wydłużeniu ulega termin, do którego mogą być składane wnioski o przyznanie pomocy w ramach działania, których celem jest nawadnianie gospodarstw rolnych. Pierwotnie obowiązujący termin trwania naboru zostaje przedłużony do dnia 20 lipca 2020 r. włącznie.

Formularze: wniosku o przyznanie pomocy (WoPP), wniosku o płatność (WoP) wraz z instrukcjami ich wypełnienia oraz formularz umowy o przyznaniu pomocy są udostępnione na stronie internetowej ARiMR www.arimr.gov.pl w zakładce „Pobierz wnioski”.

Wnioski o przyznanie pomocy wraz z załączoną do wniosków dokumentacją w ramach naboru mogą być składane w formie dokumentu elektronicznego na elektroniczną skrynkę podawczą.

Pomoc przyznaje się na operację w obszarze nawadniania w gospodarstwie - maksymalne dofinansowanie w PROW 2014 - 2020 wynosi 100 tys. zł.

Limit pomocy z obszaru nawadniania w gospodarstwie nie łączy się z maksymalnymi limitami z obszarów A-D.

Pomoc na "Modernizację gospodarstw rolnych" będzie przyznawana rolnikom w postaci dofinansowania poniesionych przez nich kosztów na realizację danej inwestycji.

Poziom dofinansowania wynosi standardowo 50% poniesionych kosztów kwalifikowanych. Może on być wyższy i wynieść 60%, ale tylko w przypadku gdy o pomoc ubiega się „młody rolnik.

Wsparciem mogą być objęte operacje:

- wykonanie nowego nawodnienia,
- ulepszenie istniejącej instalacji nawadniającej,
- ulepszenie instalacji nawadniającej wraz z powiększeniem nawadnianego obszaru.

Duży spadek na GDT

Ósma aukcja na platformie internetowej Global Dairy Trade w dniu 21 kwietnia 2020 roku zakończyła się na minusie. Ogólny indeks cenowy odnotował spadek o 4,2%. Średnia cena ukształtowała się na poziomie 2 836 USD

Ujemny indeks przełożył się na spadek notowań większości oferowanych kategorii produktów mleczarskich. Największe spadki odnotowano w przypadku bezwodnego tłuszczu mlecznego, odtłuszczonego mleka w proszku. Wzrost notowań miał miejsce w przypadku laktozy oraz sera Cheddar.

Wyniki ostatniej sesji w dniu 21 kwietnia 2020 roku:

- Laktoza + 12% - cena 1 078 USD/t
- Ser Cheddar + 1,9% - cena 4 480 USD/t
- Bezwodny tłuszcz mleczny – 7,0% - cena 4 083 USD/t
- Odtłuszczone mleko w proszku – 4,9% - cena 2 380 USD/t
- Pełne mleko w proszku – 3,9% - cena 2 707 USD/t
- Masło – 3,6% - cena 4 117 USD/t
- Kazeina – 3,0% - cena 9 409 USD/t

☐ Maślanka w proszku nie była oferowana

☐ Serwatka w proszku nie była oferowana

Spadek ceny surowca odnotowano nieśtetę w ostatnim miesiącu również na krajowym rynku. Cena mleka w Polsce w marcu była o 0,4% niższa niż w lutym oraz o 0,7% niższa niż w marcu 2019 roku.

Wypowiedz Komisarza Wojciechowskiego w dniu 22 kwietnia 2020 r

1) Uznanie powagi sytuacji

- Komisarz podziękował za zorganizowanie tego spotkania z Prezydiami COPA i COGECA podczas wideokonferencji oraz za aktywny udział.
- Zaznaczył, że wszyscy stoimy w obliczu poważnego kryzysu zdrowia publicznego, który dotyka nie tylko każdego z nas, ale wszystkie sektory gospodarki.
- Podkreślił, że można skutecznie walczyć i odnieść zwycięstwo w walce z tym kryzysem tylko wtedy, gdy będziemy współpracować, indywidualnie i zbiorowo, w celu ochrony obywateli. Przede wszystkim należy wzmocnić i wesprzeć systemy zdrowia publicznego, systemy bezpieczeństwa i upewnić się, że łańcuch dostaw żywności nadal funkcjonuje.
- Komisarz zwrócił się również do służb o zachęcenie państw członkowskich UE do monitorowania cen detalicznych i skorzystania z instrumentu zwalczania nieuczciwych praktyk biznesowych wobec konsumentów, który istnieje w formie dyrektywy przyjętej w latach 2005 - 2005/29 / WE

2) Co zostało zrobione we wczesnej fazie kryzysu:

- Nie należy zapominać o wyzwaniach, które wszyscy odczuwaliśmy na początku kryzysu. Priorytety dla Komisji dotyczyły bezpieczeństwa żywnościowego, swobodnego przepływu towarów i swobodnego przepływu pracowników. Bardzo długie kolejki ciężarówek na wewnętrznych granicach UE były charakterystycznymi obrazami w tym wczesnym etapie.

Bezpieczeństwo żywnościowe:

- Rolnicy i spółdzielnie, wraz z innymi producentami żywności, producentami i detalistami, zadbali o to, aby niedobory żywności nie dołożyły się do i tak już krytycznej sytuacji. Komisarz wyraził uznanie dla silnego zaangażowania i wysiłków.

Swobodny przepływ towarów

- Komisja przyjęła:
 - Szczegółowe wytyczne dotyczące środków stosowanych na granicach (16 marca 2020 r.) w celu ochrony zdrowia i utrzymania dostępności towarów i podstawowych usług, a następnie
 - Komunikat w sprawie wdrożenia wytycznych dotyczących tworzenia zielonych korytarzy (23 marca 2020 r.) w celu utrzymania ruchu towarowego w UE i zapewnienia dalszego funkcjonowania łańcuchów dostaw w całej UE.
- Ponadto Komisja kontaktowała się dwustronnie z różnymi państwami członkowskimi w celu złagodzenia ograniczeń i skorygowania zakłóceń w łańcuchu żywnościowym i przepływach handlowych (np. z Rumunią).
- W ostatnich tygodniach zaobserwowano znaczną poprawę w zakresie czasu oczekiwania na granicach w związku z podjętymi działaniami.

Swobodny przepływ pracowników

- Potrzebny jest również swobodny przepływ pracowników: kierownicy ciężarówek, pracownicy przygraniczni, pracownicy sezonowi muszą być w stanie wykonywać swoją pracę.
- Wielokrotnie podkreślano, że jednym z głównych problemów jest pilna potrzeba zapewnienia sezonowej siły roboczej w sektorze rolnym.
- W dniu 30 marca Komisja wydała praktyczne wytyczne w celu zapewnienia swobodnego przepływu kluczowych pracowników, w tym kwestii pracowników sezonowych w sektorze rolnym w okresie poprzedzającym sezon owocowo-warzywny i okres zbiorów.
- Komisja przyjęła wytyczne w sprawie wdrożenia tymczasowych ograniczeń w zakresie podróży do UE innych niż istotne, w sprawie ułatwień w tranzycie w celu repatriacji obywateli UE oraz w sprawie skutków dla polityki wizowej, zgodnie z którymi tymczasowe ograniczenie podróży innych niż istotne nie powinno mieć zastosowania do obywateli państw trzecich pełniących zasadniczą funkcję lub mających taką potrzebę, w tym pracowników sezonowych w rolnictwie.
- Na początku sezonu sadzenia i zbiorów ważne jest, aby pracownicy sezonowi, w tym obywatele państw trzecich, docierali do krajów docelowych. Jest to ważny element elastyczności.

3) Łagodzenie skutków dla rolników pozostaje moim najwyższym priorytetem

- Reagowanie i elastyczność są tym, co było potrzebne do ochrony sektora rolnego, łańcucha żywnościowego i przedsiębiorstw wiejskich.

- Komisja szybko przedstawiła kompleksowy zestaw środków łagodzących skutki społeczno-gospodarcze wybuchu COVID-19, w tym:

- podjęta już 13 marca inicjatywa Corona Response Investment Initiative ma na celu skierowanie 37 miliardów euro na europejskie inwestycje publiczne w celu zaradzenia skutkom kryzysu COVID-19,

- następnie 2 kwietnia podjęto Coronavirus Response Investment Initiative Plus, oferując dalsze możliwości wykorzystania środków UE na łagodzenie kryzysu. Wniosek został przyjęty w piątek 17 kwietnia i dotyczy głównie funduszy polityki spójności, ale obejmuje także zmiany w Europejskim Funduszu Rolnym na rzecz Rozwoju Obszarów Wiejskich, rozszerzając zakres instrumentów finansowych na wsparcie dla MŚP / przedsiębiorstw z obszarów wiejskich poprzez wspieranie samodzielnego kapitału obrotowego za pomocą instrumentów finansowych.

- Komisja przyjęła tymczasowe ramy prawne dotyczące pomocy państwa (19 marca 2020 r.) W celu wsparcia gospodarki w dobie obecnego kryzysu, umożliwiając państwom członkowskim przekazanie do 100 000 EUR indywidualnym rolnikom, którzy borykają się z brakiem płynności. Kwotę tę można uzupełnić w ramach pomocy de minimis. Ostatnio pułap tej pomocy został zwiększony do 20 000 EUR (do 25 000 EUR w szczególnych przypadkach). Oznacza to, że całkowite wsparcie krajowe, które można przyznać na gospodarstwo, wynosi 120 000 EUR (lub 125 000 EUR) w ramach tymczasowych. Dla firm zajmujących się przetwarzaniem i wprowadzaniem do obrotu produktów rolnych próg ten wynosi 800 000 EUR.

- W dniu 25 marca ogłoszono szereg środków mających na celu zapewnienie państwom członkowskim niezbędnej elastyczności w zarządzaniu WPR.

- Państwa członkowskie mają duży margines elastyczności, aby szybko dostosować programy rozwoju obszarów wiejskich w celu złagodzenia skutków kryzysu.

- Państwa członkowskie mają możliwość przedłużenia terminu, w którym beneficjenci będą składać i zmieniać wnioski o przyznanie pomocy na płatności bezpośrednie oraz płatności na rozwój obszarów wiejskich związane ze zwierzętami i obszarami.

1. Wprowadzono możliwość zwiększenia zaliczek na płatności bezpośrednie z 50% do 70% oraz na obszar rozwoju obszarów wiejskich i płatności związane ze zwierzętami z 75% do 85%, aby pomóc w zwiększeniu przepływów pieniężnych rolników. Umożliwiono również wypłatę tych zaliczek przed zakończeniem kontroli na miejscu.

2. Komisja przyjęła rozporządzenie wykonawcze zapewniające elastyczność w przeprowadzaniu kontroli na miejscu w obszarze płatności bezpośrednich, w odniesieniu do wszystkich środków rozwoju obszarów wiejskich oraz w odniesieniu do wsparcia przyznanego na podstawie rozporządzenia o wspólnej organizacji rynków produktów rolnych .

3. Głównym celem jest pomoc państwu członkowskim w ograniczeniu potrzeby fizycznego kontaktu między ludźmi i zmniejszeniu obciążeń administracyjnych, przy jednoczesnym zapewnieniu właściwego należytego zarządzania i ochronie interesów finansowych Unii.

4. Ramy prawne zapewniają stałość prawa dla beneficjentów aby nie zostali ukarani, gdy państwa członkowskie stwierdzą, że pewnych działań nie można częściowo lub całkowicie zrealizować z powodu „siły wyższej”.

4) Łagodzenie skutków dla rolników, co można zrobić więcej:

- Sytuacja jest obserwowana od początku kryzysu.

Nie wszystkie sektory zostały dotknięte w tym samym stopniu, niektóre nawet skorzystały. Jednak niektóre rynki mocno ucierpiały w wyniku kryzysu. Dlatego Komisja ogłosiła szereg środków wsparcia, szybko odnosząc się do tych sektorów, które najbardziej ucierpiały.

- Postanowiono uruchomić jeden ze składników z sieci bezpieczeństwa Wspólnej Organizacji Rynku, a mianowicie prywatne magazynowanie, aby ustabilizować rynki niektórych produktów mlecznych (odtłuszczone mleko w proszku, masło i sery) oraz produktów mięsnych (wołowina i jagnięcina) dotkniętych tymczasowym spadkiem popytu krajowego lub międzynarodowego.

- Postanowiono również zezwolić podmiotom działającym w sektorach, takim jak mleczarski, rynek ziemniaków przeznaczonych do przetwórstwa oraz ogrodnicy, w celu tymczasowego odstąpienia od zasad konkurencji na okres sześciu miesięcy. Dzięki temu uczestnicy rynku byliby w stanie uzgodnić środki, takie jak wycofanie z rynku, przechowywanie, tymczasowe planowanie produkcji, co umożliwiłoby im reagowanie na poważne zakłócenia rynkowe wynikające z nadwyżek podaży spowodowanych zamknięciem ważnych punktów sprzedaży.

- Ponadto Komisja wprowadzi elastyczność we wdrażaniu programów wspierania rynku wina, owoców i warzyw, oliwy z oliwek, pszczelarstwa oraz programu szkolnego UE. Umożliwi to reorientację priorytetów finansowania w kierunku środków zarządzania kryzysowego dla tych sektorów.

- W najbliższych dniach Komisja sfinalizuje szczegóły dotyczące takich środków. Koszty zostaną w dużej mierze pokryte z budżetu na rok 2020, ale będzie to również zależało od decyzji podmiotów

gospodarczych, np. w zakresie magazynowanych ilości, faktycznego okresu przechowywania itp.

Komisarz podkreślił, że już dużo zostało zrobione, ale Komisja nadal będzie pracować. Przedwczesne jest jednak wyciąganie zbyt wielu wniosków na temat krótko- i średnioterminowych bezpośrednich skutków kryzysu. Najważniejsze jest jednak to, że Komisja jest gotowa pomóc europejskiemu rolnictwu, co właśnie zostało udowodnione za pomocą najnowszych zapowiadanych dziś środków.

Dorota Śmigielska
d.smigielska@pfb.pl