

Rynek Mleka VI/2020



Spis treści

Pogłowie bydła

Skup mleka

Ceny skupu mleka

Produkcja artykułów mleczarskich

Ceny artykułów mleczarskich

Aktualności

Pogłowie bydła

Pogłowie krów mlecznych w grudniu 2019 roku wynosiło 2 164,5 tys. sztuk, wobec 2 221 tys. sztuk w czerwcu 2019 r., co oznacza spadek o 2,3%.

W latach 2010-2019 udział krów mlecznych w ogólnym pogłowie krów zmniejszył się z 96 do 90%.

W grudniu 2019 roku spadek pogłowia krów mlecznych miał miejsce w trzynastu województwach, z czego największy nastąpił w województwie: podkarpackim o 13,7%, małopolskim 9,6%, lubuskim o 9,2%, opolskim 7,7%, zachodniopomorskim o 6,7%, kujawsko-pomorskim o 6,3%.

Wzrost pogłowia krów mlecznych odnotowano jedynie w trzech województwach: śląskim o 3,9%, łódzkim o 3,2%, wielkopolskim o 0,3%.

Wskaźnik zmian pogłowia krów mlecznych w XII 2019 (XII 2018 =100)



Polska	2 164 459
Dolnośląskie	24 806
Kujawsko-pomorskie	140 396
Lubelskie	122 999
Lubuskie	12 692
Łódzkie	181 070
Małopolskie	71 700
Mazowieckie	501 531
Opolskie	37 615
Podkarpackie	34 583
Podlaskie	429 023
Pomorskie	57 416
Śląskie	43 690
Świętokrzyskie	47 129
Warmińsko-mazurskie	167 818
Wielkopolskie	270 058
Zachodniopomorskie	21 935

Pogłowie krów mlecznych w województwach XII 2019 (tys. szt.);

Źródło: GUS

Wyszczególnienie	XII 2019 w tys. szt.	XII 2018 =100	VI 2019 =100
Bydło	6 260,9	101,3	98,5
Cielęta w wieku poniżej 1 roku	1 750,9	102,4	98,9
Młode bydło w wieku 1–2 lat	1 755,2	101,4	99,3
Bydło w wieku 2 lat i więcej	2 754,8	100,5	97,7
w tym krowy	2 403,7	99,4	97,7

Pogłowie bydła w grudniu 2019 r.; Źródło: GUS

Rok		Krowy ogółem	Krowy pozostałe	Krowy mleczne
2010	VI	2656	118	2538
	XII	2636	107	2529
2011	VI	2626	153	2473
	XII	2568	122	2446
2012	VI	2578	137	2441
	XII	2469	123	2346
2013	VI	2531	170	2361
	XII	2442	143	2299
2014	VI	2479	169	2310
	XII	2403	155	2248
2015	VI	2445	166	2279
	XII	2303	169	2134
2016	VI	2332	186	2146
	XII	2304	174	2130
2017	VI	2374	220	2154
	XII	2341	188	2153
2018	VI	2429	196	2233
	XII	2417	203	2214
2019	VI	2461	240	2221
	XII	2403	239	2164

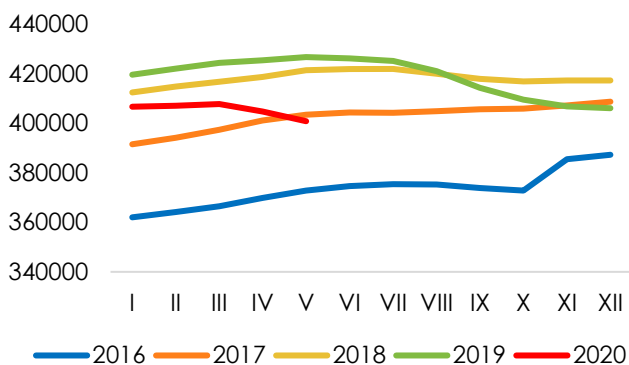
Pogłowie krów w Polsce w tys. sztuk: Dane GUS, IERiGŻ-PIB

Wyszczególnienie	2017	2018	2019	Wskaźniki dynamiki			
				2017	2018	2019	
				Rok poprzedni = 100		2017 = 100	
UE-15	18 191,1	17 803,6	17 628,3	99,1	97,9	99,0	96,9
UE-13	5 122,0	5 104,8	4 986,1	99,2	99,7	97,7	97,3
w tym Polska	2 152,8	2 214,1	2 164,5	101,1	102,8	97,7	100,5
UE-28	23 313,1	22 908,5	22 614,4	99,1	98,3	98,7	97,0

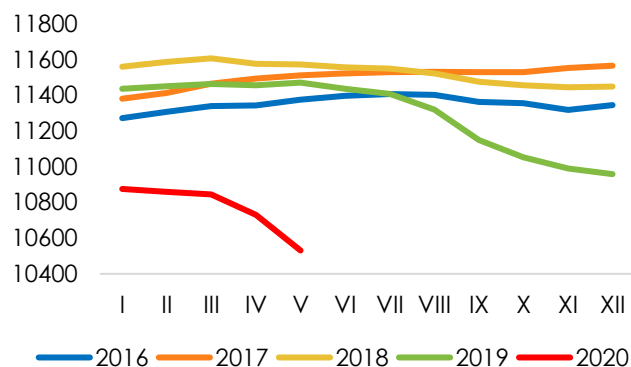
Pogłowie krów mlecznych w Unii Europejskiej tys. sztuk (XII); Źródło: Dane GUS, IERiGŻ-PIB

Ocena użytkowości 2020

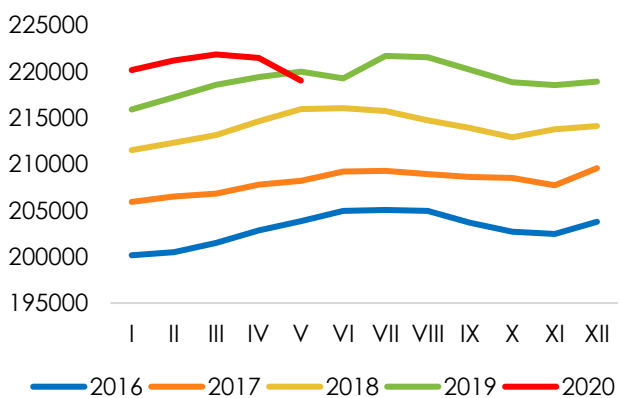
RO Parzniew - krowy



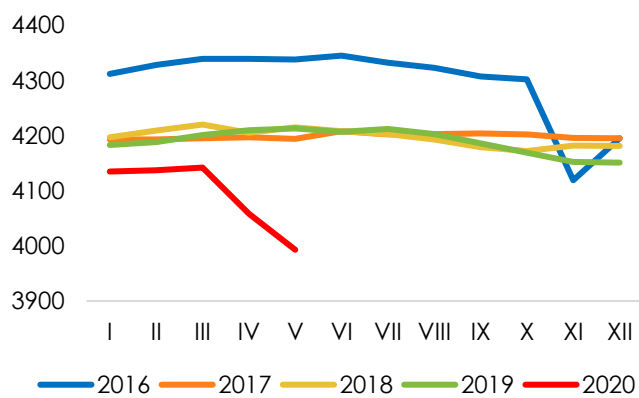
RO Parzniew - stada



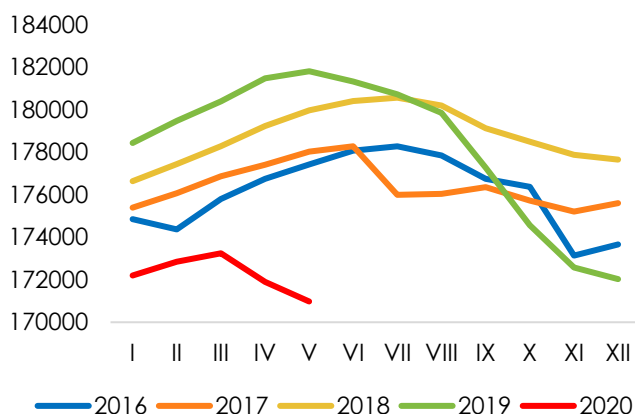
RO Poznań - krowy



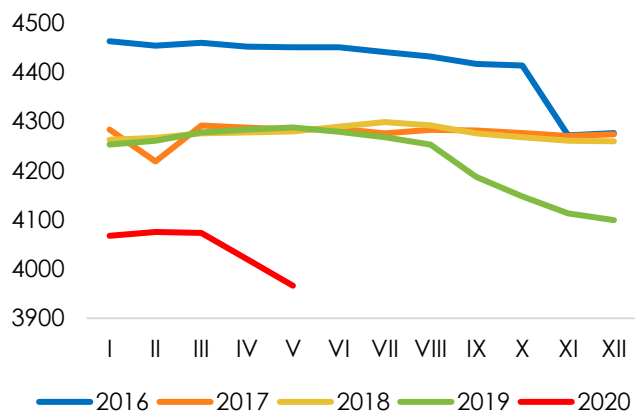
RO Poznań - stada



RO Bydgoszcz - krowy



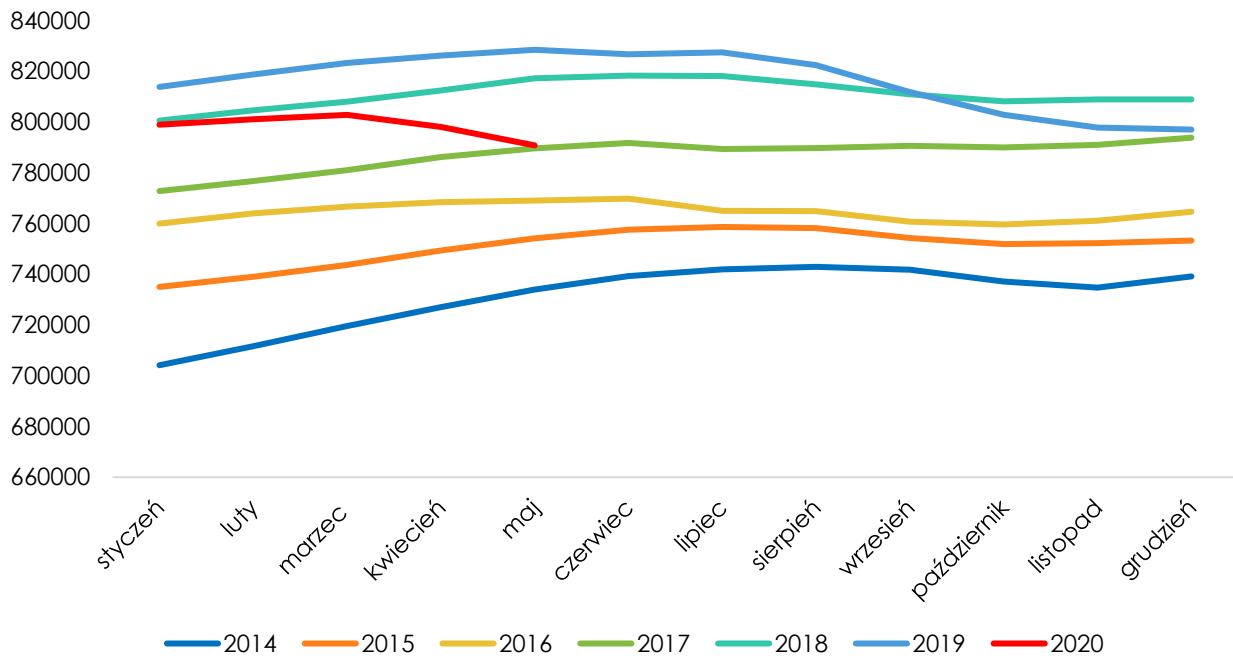
RO Bydgoszcz - stada



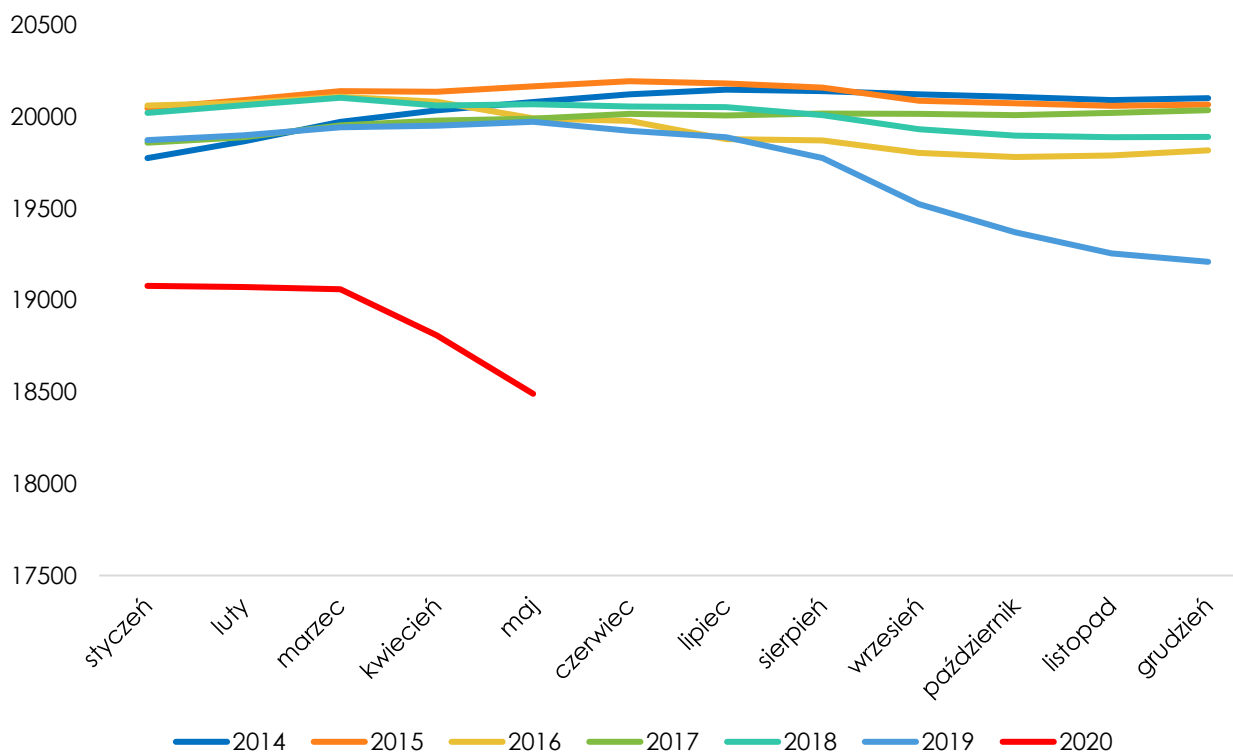
Źródło: Dane PFHBiPM

Ocena użytkowości 2014–2020

Krowy



Stada



Skup mleka

Skup mleka w maju
wyniósł **1 074,9 mln l** (GUS)



W porównaniu
z kwietniem 2020 r.

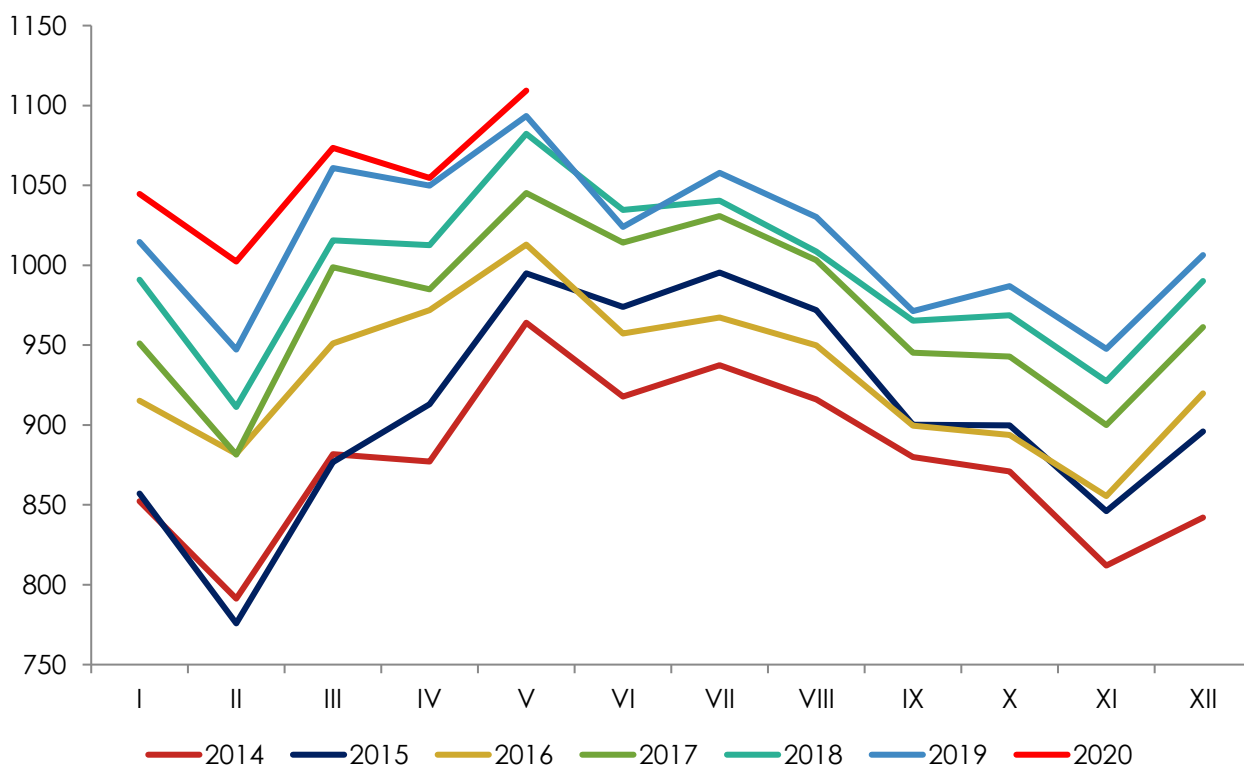
5,2%



W porównaniu
z majem 2019 r.

1,5%

W okresie od stycznia do
maja bieżącego roku skupiono
5 120,5 mln l, tj. o 2,3% więcej
niż w analogicznym okresie 2019 r.



Skup mleka w Polsce w latach 2014–2020 (mln kg)

województwo	wg siedziby jednostki skupującej	wg siedziby producenta	różnica w ilościach skupionego mleka	różnica [%]
Polska	5 120 476	5 120 476	x	x
dolnośląskie	22 208	71 947	-49 739	-69,1%
kujawsko-pomorskie	161 359	357 702	-196 343	-54,9%
lubelskie	311 240	252 743	58 497	23,1%
lubuskie	95 163	37 560	57 603	153,4%
łódzkie	315 574	363 900	-48 326	-13,3%
małopolskie	59 608	59 341	267	0,4%
mazowieckie	1 053 726	1 104 714	-50 988	-4,6%
opolskie	94 632	119 412	-24 780	-20,8%
podkarpackie	28 887	40 344	-11 457	-28,4%
podlaskie	1 860 796	1 128 223	732 573	64,9%
pomorskie	59 540	139 717	-80 177	-57,4%
śląskie	82 421	109 337	-26 916	-24,6%
świętokrzyskie	143 714	75 632	68 082	90,0%
warmińsko-mazurskie	138 445	377 238	-238 793	-63,3%
wielkopolskie	673 512	828 557	-155 045	-18,7%
zachodniopomorskie	19 651	54 109	-34 458	-63,7%

Zestawienie ilości skupionego mleka w okresie styczeń - maj 2020 r. w tys. litrów;
Źródło: GUS

W okresie od stycznia do maja 2020 roku najwięcej mleka ubyło z województw: warmińsko-mazurskiego (238,8 mln l), kujawsko – pomorskiego (196,3 mln l), wielkopolskiego (155,0 mln l). Z innych województw mleko trafiało głównie do województwa podlaskiego (732,6 mln l).

Skup mleka w Unii Europejskiej

W kwietniu 2020 roku do mleczarni w UE – 27 trafiło 12 776,1 tys. ton mleka.

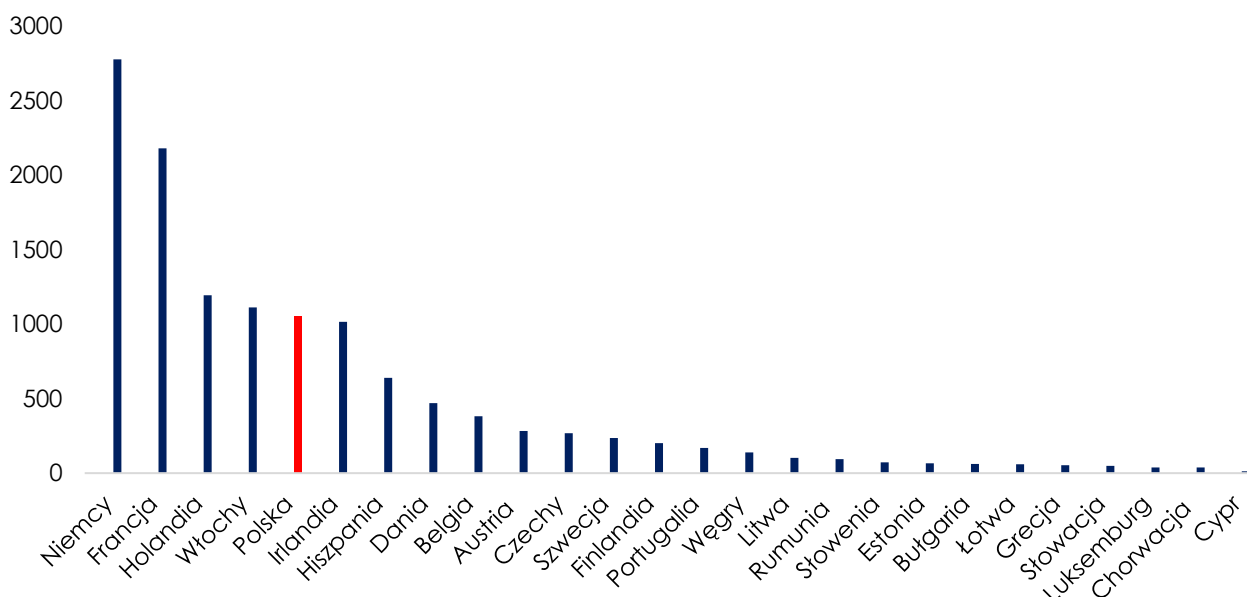


0,8% niż rok wcześniej

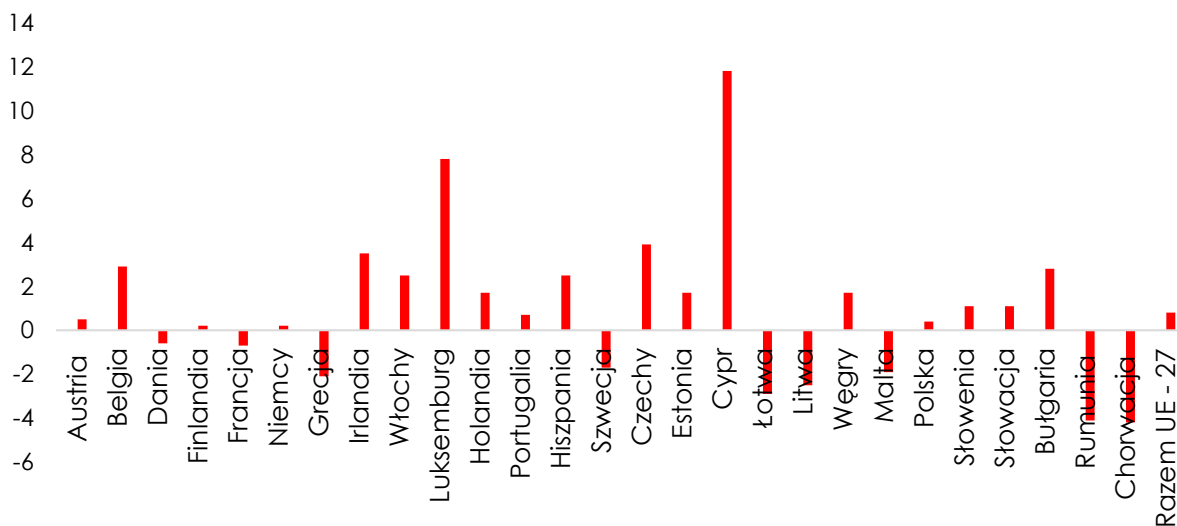


0,1% niż przed miesiącem

Pięciu największych producentów UE-27 (Niemcy, Francja, Holandia, Włochy, Polska) skupiło w analizowanym miesiącu łącznie 8 311,78 tys. ton mleka tj. o 1,1% mniej niż w 2019 roku, stanowi to 65,1% całego mleka skupionego w UE.



Zmiana r/rw %




Ceny mleka w skupie

Utrzymujący się w II połowie 2019 roku trend wzrostowy ceny mleka niestety nie utrzymał się w pierwszych czterech miesiącach bieżącego roku, od lutego utrzymuje się trend spadkowy.

Według danych Głównego Urzędu Statystycznego w maju 2020 r. średnia cena mleka w skupie wynosiła 130,88 zł/hl i była o 1,5% niższa niż w kwietniu 2020 r. oraz o 2,8% niższa niż w maju 2019 roku.

 Ceny w maju 2020 r. w porównaniu z kwietniem 2020 r.

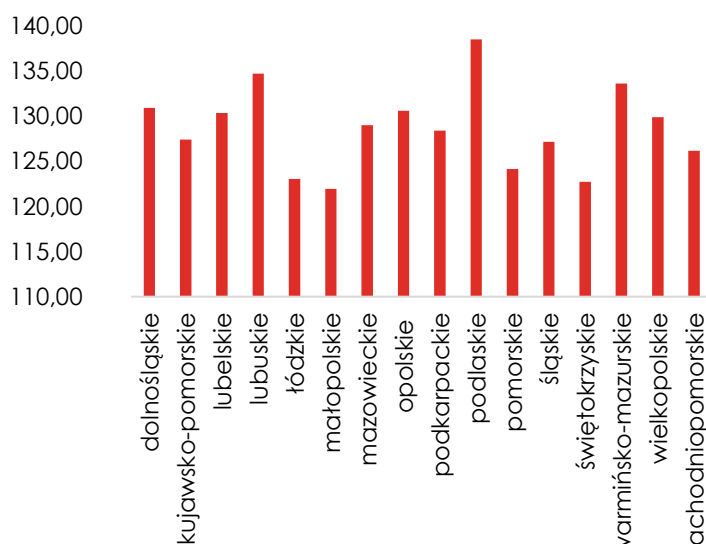
1,5%

 W porównaniu z majem 2019 roku

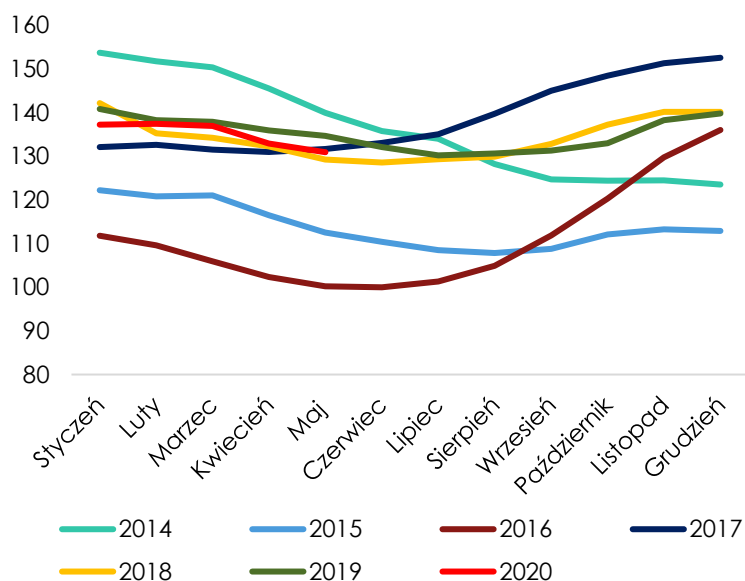
2,8%

Zróźnicowanie cen netto skupu mleka jest bardzo wyraźne w województwach.

W maju 2020 roku najniższą cenę otrzymywali producenci z województw: małopolskiego – 121,96 zł/hl, świętokrzyskiego – 122,75 zł/hl, łódzkiego – 123,07 zł/hl. Natomiast najwyższa cena mleka była wypłacana w województwach: podlaskim – 138,54 zł/hl, lubuskim – 134,75 zł/hl oraz warmińsko-mazurskim – 133,63 zł/hl.

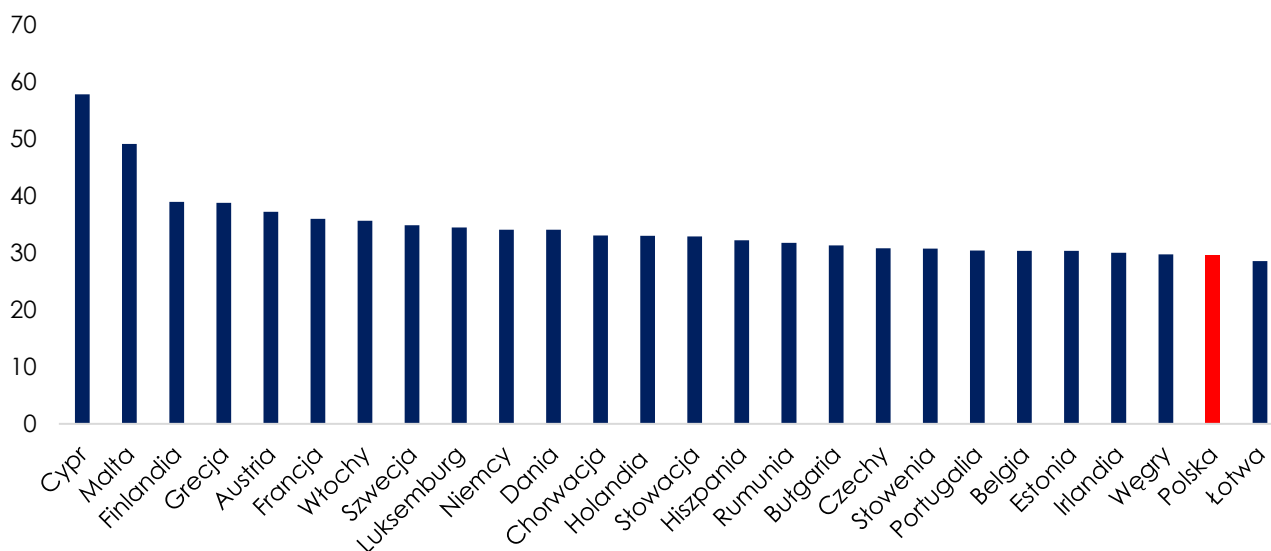


Ceny w Polsce w latach 2014–2020 zł/hl



Cena skupu mleka w Unii Europejskiej

Średnia cena mleka w kwietniu 2020 r.



33,53 2,6% mniej niż przed miesiącem

EUR/100 kg 3,1% mniej niż w kwietniu 2019 roku

Firma	Kraj	IX'19	X'19	XI'19	XII'19	I'20	II'20	III'20	IV'20
Belgomilk (Milco-bel)	Belgia	32,22	32,22	32,22	33,72	33,72	32,72	29,72	28,81
Alois Muller	Niemcy	31,48	31,48	31,48	31,48	31,48	31,48	30,98	30,88
DMK	Niemcy	31,26	31,26	31,26	32,25	32,68	32,68	33,18	32,86
Arla Foods Denmark	Dania	32,57	32,48	32,48	32,47	32,46	32,47	33,46	33,5
Valio	Finlandia	35,88	35,88	35,88	35,88	35,88	35,88	35,88	35,88
Savencia	Francja	35,88	35,28	35,09	35,09	35,09	35,09	34,6	33,19
Danone	Francja	37,45	34,64	34,17	33,18	33,96	33,96	33,96	34,25
Lactalis	Francja	34,7	34,99	34,99	35,61	35,42	35,72	35,03	34,5
Sodiaal	Francja	36,67	36,19	34,02	34,22	34,78	35,06	34,86	33,87
Dairy Crest Davidstow	W. Brytania	34	35,16	35,89	35,75	33,95	33,48	30,93	29,11
Dairygold	Irlandia	29,3	29,3	30,3	31,31	31,8	33,75	30,78	28,81
Glanbia	Irlandia	29,15	29,15	32,09	31,14	32,52	33,29	30,53	28,62
Kerry	Irlandia	30	30	31,01	32,01	32,01	32,01	31,31	30,49
Granarolo	Włochy	39,33	41,27	41,27	41,27	39,33	39,33	39,33	38,35
Friesland - Campina	Holandia	34,51	34,27	35	35,88	34,63	35,32	35,08	33,91
ŚREDNIA		33,56	33,51	33,73	33,99	33,89	34,23	33,26	32,47
Fonterra	NZ	29,36	29,17	31,69	33,8	33,91	31,84	31,19	31,06
USA	US	41,74	42,39	46,12	43,41	38,39	38,81	36,57	29,75

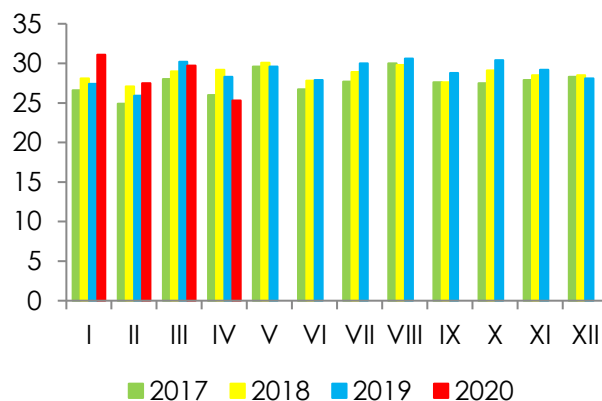
Produkcja artykułów mleczarskich

W okresie od stycznia do kwietnia 2020 r. wyprodukowano 1 162,7 mln l mleka spożywczego i było to o 7,5% więcej niż w tym samym okresie 2019 roku.

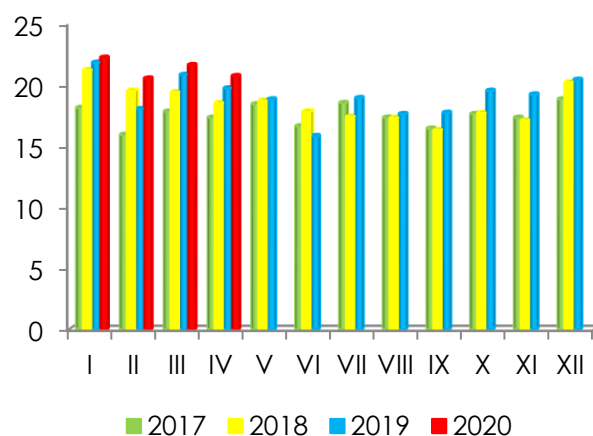
W okresie czterech miesięcy bieżącego roku wyprodukowano 113,6 tys. ton serów podpuszczkowych dojrzewających i było to o 1,6% więcej niż w roku 2019.

Według danych Głównego Urzędu Statystycznego łączna produkcja masła w ciągu pierwszych czterech miesięcy 2020 roku osiągnęła poziom 85,0 tys. ton, tj. o 5,9% więcej niż w 2019 roku.

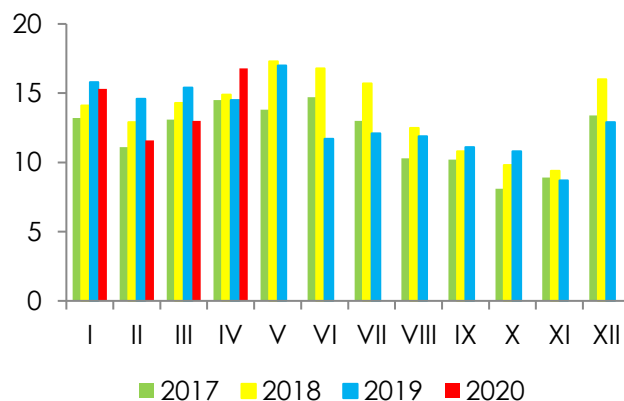
W ciągu czterech miesięcy 2020 r. ograniczono produkcję odtłuszczonego mleka w proszku o 6% w porównaniu z rokiem 2019 r tj. do 56,7 tys. ton. Zwiększono natomiast produkcję pełnego mleka w proszku o 4,5% w porównaniu z rokiem 2019 i ukształtowała się ona na poziomie 11,7 tys. ton.



Sery podpuszczkowe



Masło



Odtłuszczone mleko w proszku

Produkcja w kwietniu 2020 r.

Sery podpuszczkowe

25,3 tys. t

○ 14,8% mniej niż przed miesiącem oraz o 10,6% mniej niż w analogicznym miesiącu 2019 roku

Mleko płynne

306,6 mln l

○ 2,0% mniej niż miesiąc wcześniej, ale o 10,2% więcej niż w kwietniu 2019 roku

Sery twarogowe

38,4 tys. t

○ 16,8% mniej niż w marcu 2020 r. oraz o 4,7% mniej niż w kwietniu 2019 roku

Odtłuszczone mleko w proszku

16,8 tys. t

○ 29,2% więcej niż przed miesiącem oraz o 15,9% więcej niż w analogicznym miesiącu 2019 roku

Śmietana

15,8 mln l

○ 13,7% mniej niż przed miesiącem oraz o 14,6% mniej niż w tym samym miesiącu 2019 roku

Pełne mleko w proszku

3,3 tys. t

○ 22,2% więcej niż w analogicznym miesiącu 2019 roku.

Masło

20,7 tys. t

○ 4,2% mniej niż w marcu 2020 r., ale o 5,1% więcej niż w kwietniu 2019 roku

Jogurtu

30,1 mln l

○ 8,2% mniej niż przed miesiącem oraz o 5,0% mniej niż w analogicznym miesiącu 2019 roku

Serwatka

140,2 tys. t

○ 1,5% więcej w porównaniu z analogicznym miesiącem 2019 roku

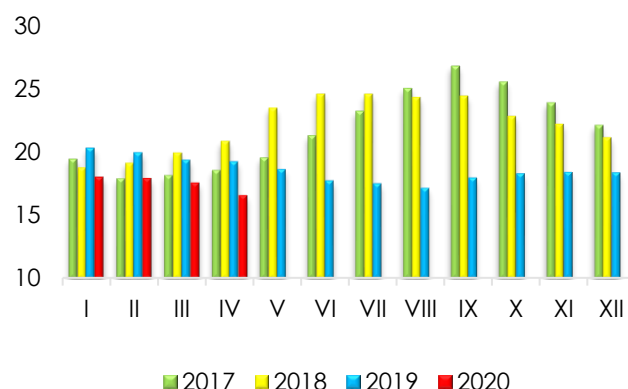
Ceny artykułów mleczarskich

W kwietniu 2020 r. cena masła w blokach ukształtowała się na poziomie 16,53 zł/kg i była o 5,7% niższa niż w marcu 2020 roku oraz o 13,9% niższa niż w analogicznym miesiącu 2019 roku. W okresie od stycznia do kwietnia 2020 r. średnia cena masła w blokach wynosiła 17,48 zł/kg i była o 11,1% niższa niż w 2019 roku.

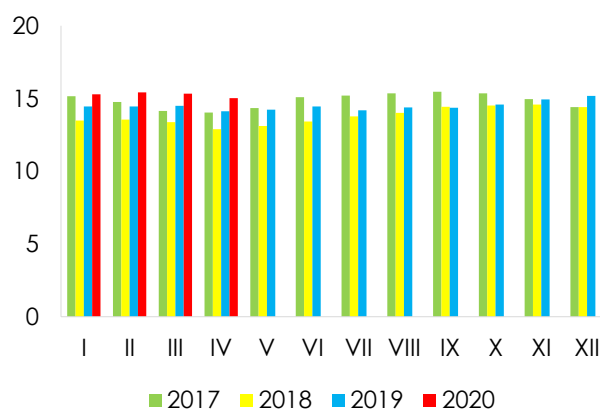
Za ser Gouda w czwartym miesiącu 2020 r. przetwórcy otrzymywali 15,02 zł/kg tj. o 2,0% mniej niż miesiąc wcześniej, ale o 6,4% więcej niż w kwietniu 2019 roku. W okresie od stycznia do kwietnia 2020 roku średnia cena sera Gouda wynosiła 15,26 zł/kg i była o 6,2% wyższa niż w analogicznym okresie 2019 roku.

Cena odtłuszczonego mleka w proszku w kwietniu 2020 r. ukształtowała się na poziomie 9,69 zł/kg tj. o 13,1% mniej niż w poprzednim miesiącu, ale o 20,7% więcej niż w 2019 roku. W okresie czterech miesięcy 2020 r. średnia cena odtłuszczonego mleka w proszku wynosiła 10,79 zł/kg i była o 38,0% wyższa niż w 2019 roku.

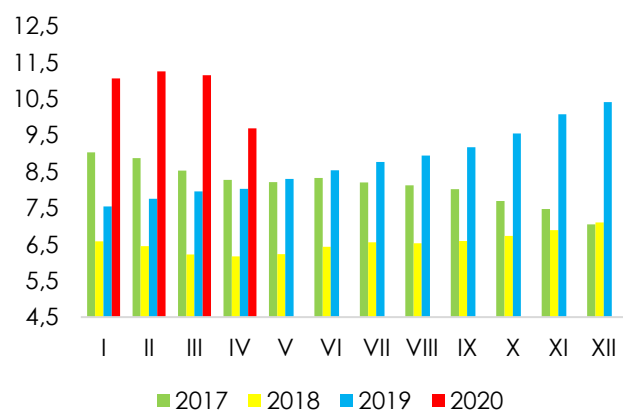
Masło



Ser Gouda



OMP



Tygodniowe notowania cen produktów mleczarskich

25 – 31.05.2020

	[zł/kg]	różnica względem wcześniejszego:		
		roku [%]	mie- siąca [%]	tygo- dnia [%]
Masło w blokach	12,18	-26,2	-1,5	0,2
Masło konfek- cjonowane	14,99	-17,2	1,1	2,8
OMP	8,70	7,2	6,3	0,0
PMP	11,93	1,2	1,9	1,7
Ser Edamski	13,13	6,3	-3,8	-1,4
Ser Gouda	13,22	5,4	-5,4	-1,1

01 – 07.06.2020

	[zł/kg]	różnica względem wcześniejszego:		
		roku [%]	mie- siąca [%]	tygo- dnia [%]
Masło w blokach	12,68	-23,1	2,1	4,1
Masło konfek- cjonowane	15,01	-14,9	1,0	0,2
OMP	8,79	8,0	5,5	1,0
PMP	11,97	1,2	1,1	0,3
Ser Edamski	13,21	4,9	-4,6	0,6
Ser Gouda	13,24	3,3	-4,6	0,2

04 – 14.06.2020

	[zł/kg]	różnica względem wcześniejszego:		
		roku [%]	mie- siąca [%]	tygo- dnia [%]
Masło w blokach	12,97	-19,3	6,7	2,3
Masło konfek- cjonowane	15,00	-0,6	-6,3	-0,1
OMP	8,97	8,3	1,9	2,0
PMP	11,80	-0,9	1,1	-1,4
Ser Edamski	13,47	5,6	0,2	2,0
Ser Gouda	13,14	0,3	-3,4	-0,8

15 – 21.06.2020

	[zł/kg]	różnica względem wcześniejszego:		
		roku [%]	mie- siąca [%]	tygo- dnia [%]
Masło w blokach	13,03	-16,3	7,2	0,5
Masło konfek- cjonowane	15,66	8,3	7,4	1,9
OMP	8,89	7,1	2,2	-0,8
PMP	11,83	1,1	0,9	0,3
Ser Edamski	13,17	4,7	-1,2	-2,3
Ser Gouda	12,84	-2,2	-4,0	-2,3

Ceny artykułów mleczarskich na rynkach zagranicznych

Masło

W pierwszym tygodniu czerwca 2020 roku w portach Europy Zachodniej cena ukształtowała się na poziomie 3 090 EUR/t i była o 4,5% wyższa niż w poprzednim notowaniu, 10% wyższa niż przed miesiącem, o 23% niższa niż przed rokiem. W Stanach Zjednoczonych cena masła wynosiła 4 123 USD/t, o 3% mniej niż w poprzednim notowaniu, 14% więcej niż miesiąc wcześniej, o 21% mniej niż w analogicznym miesiącu 2019 r. Na GDT w trzecim tygodniu czerwca cena masła wynosiła 3 597 USD/t, o 1% mniej niż w poprzednim notowaniu, 5% mniej niż przez miesiącem, o 21% taniej niż w 2019 roku.

Odtłuszczone mleko w proszku

W Europie Zachodniej cena OMP wynosiła 2 170 EUR/t i była o 6,5% wyższa niż tydzień wcześniej, 12% wyższa niż przed miesiącem, o 6% wyższa niż w 2019 roku. W Stanach Zjednoczonych cena OMP wynosiła 2 216 USD/t, tj. o 2% mniej niż w poprzednim notowaniu, ale o 16% więcej niż miesiąc wcześniej, o 4% mniej niż w 2019 r. Na GDT w dniu 16 czerwca cena OMP wynosiła 2 609 USD/t, tj. o 3% więcej niż w poprzednim notowaniu oraz 2% więcej niż przed miesiącem, 11% drożej niż w 2019 roku.

Pełne mleko w proszku

Na początku czerwca w portach Europy



Zachodniej cena PMP wynosiła 2 710 EUR/t, o 1,% drożej niż tydzień wcześniej, 3% drożej niż przed miesiącem, o 8% taniej niż w analogicznym miesiącu 2019 roku. W Stanach Zjednoczonych pełne mleko w proszku kosztowało 3 693 USD/t, tj. 1,5% więcej niż w poprzednim notowaniu, ale na takim samym poziomie jak przed miesiącem i przed rokiem. Na GDT cena wynosiła 2 829 USD/t i była o 2,5% wyższa niż dwa tygodnie wcześniej, 6% wyższa niż w maju, 6% niższa niż w 2019 r.

Ser Cheddar

W Stanach Zjednoczonych w połowie czerwca cena sera Cheddar wynosiła 5 556 USD/t, o 1% mniej niż w poprzednim notowaniu, 42% więcej niż przed miesiącem, o 41% więcej niż w 2019 roku. Na aukcji Global Dairy Trade cena sera Cheddar wynosiła 3 631 USD/t i była o 3% wyższa niż w poprzednim notowaniu, 6% niższa niż w maju 2020 r. oraz o 4% niższa niż w analogicznym miesiącu 2019 roku.

Aktualności

Preferencyjne kredyty obrotowe z gwarancją spłaty

Minister rolnictwa i rozwoju wsi pod pisał z prezesem Banku Gospodarstwa Krajowego aneks do umowy w sprawie finansowania instrumentu finansowego w Formie Gwarancji Rolnych.

Na tej podstawie banki współpracujące z Bankiem Gospodarstwa Krajowego będą udzielały preferencyjnych kredytów obrotowych producentom rolnym i podmiotom prowadzącym przetwórstwo rolno-spożywcze, w celu ograniczenia negatywnych skutków pandemii koronawirusa SARS-CoV-2.

2% dopłaty do oprocentowania oraz gwarancje spłaty

Kredyty obrotowe na finansowanie bieżącej działalności, oprócz stosowania 2% dopłat do ich oprocentowania, będą miały gwarancję spłaty. Dopłaty do oprocentowania i gwarancje spłaty kredytów obrotowych będą finansowane z Funduszu Gwarancji Rolnych, utworzonego w Banku Gospodarstwa Krajowego ze środków Programu Rozwoju Obszarów Wiejskich na lata 2014-2020.

Dopłaty do oprocentowania kredytów w wysokości 2% będą stosowane przez 12 miesięcy od podpisania umowy kredytowej. W dalszych okresach spłaty kredytu, pełne oprocentowanie będzie płacone przez kredytobiorcę.

Okres objęcia gwarancją

Gwarancja spłaty kredytów będzie obejmowała maksymalny okres:

- 39 miesięcy (okres spłaty kredytu 36 miesięcy + dodatkowe 3 miesiące) dla kredytu odnawialnego;
- 51 miesięcy (okres spłaty kredytu 48 miesięcy + dodatkowe 3 miesiące) dla kredytu nieodnawialnego.

Kredyty takie będą udzielane do 31 grudnia 2020 r.

Wsparcie na odtworzenie potencjału produkcji rolnej

Od czwartku 7 maja rolnicy, którzy ponieśli w gospodarstwach straty spowodowane klęskami żywiołowymi bądź wystąpieniem afrykańskiego pomoru świń, mogą składać w ARiMR wnioski o przyznanie pomocy w ramach działania „Inwestycje odtwarzające potencjał produkcji rolnej”. Termin naboru mija 31 sierpnia.

O pomoc z PROW 2014-2020 mogą ubiegać się rolnicy, którzy ponieśli straty spowodowane przez co najmniej jedną z następujących klęsk żywiołowych: powódź, deszcz nawalny, suszę, przymrozki wiosenne, ujemne skutki przezimowania, obsunięcie się ziemi, lawinę, grad, huragan, uderzenie pioruna. Ponadto o wsparcie mogą wnioskować rolnicy, którym powiatowy lekarz weterynarii nakazał, w drodze decyzji, zabicie świń lub zniszczenie zwłok świń w celu zwalczania ASF.

Dotacje są dostępne dla tych, którzy ponieśli straty w roku, w którym jest składany wniosek o przyznanie pomocy lub w co najmniej jednym z dwóch lat poprzednich.

Wysokość strat w uprawach rolnych, zwierzętach gospodarskich czy rybach uprawiająca do starania się o pomoc musi wynieść co najmniej 30 proc. średniej rocznej produkcji rolnej oraz straty te muszą dotyczyć składnika gospodarstwa, którego odtworzenie wymaga poniesienia kosztów kwalifikujących się do objęcia wsparciem. Wysokość poniesionych strat, jakie powstały w gospodarstwie, określa komisja powołana przez wojewodę.

Natomiast w przypadku wstąpienia afrykańskiego pomoru świń o pomoc mogą ubiegać się rolnicy, którym powiatowy lekarz weterynarii nakazał zabicie świń lub zniszczenie ich zwłok w celu zwalczania ASF, a w dniu wydania tej decyzji świny te stanowiły co najmniej 30 proc. świń będących w posiadaniu tego gospodarza.

Maksymalna kwota wsparcia, jaką może otrzymać rolnik w całym okresie realizacji PROW 2014-2020, wynosi do 300 tys. zł, z tym że nie może przekroczyć ona poziomu 80 proc. kosztów kwalifikowanych.

W przypadku wystąpienia klęsk żywiołowych dotacja może być przyznana na inwestycje odtwarzające zniszczone składniki gospodarstwa, np. na odtworzenie plantacji wieloletnich, sadów, odbudowę zniszczonych budynków czy zakup nowych maszyn lub urządzeń rolniczych. Z kolei rolnik, którego gospodarstwo zostało uszkodzone przez ASF, dotację może otrzymać na inwestycje, które nie są związane z produkcją świń.

Komisja Europejska namawia do ograniczenia produkcji

Ze względu na obecną pandemię COVID-19 oraz znaczne ograniczenia przemieszczania się osób, jakie wprowadzono

w państwach członkowskich, w sektorze mleka i przetworów mlecznych występują zakłócenia gospodarcze prowadzące do trudności finansowych i problemów z płynnością finansową dotyczących rolników.

Rozprzestrzenianie się choroby oraz wprowadzone środki ograniczają dostępność siły roboczej, co upośledza w szczególności etapy produkcji, skupu i przetwarzania mleka. Zwiększa to trudności tego sektora, ponieważ przemysł przetwórczy musi znaleźć alternatywne rozwiązania dotyczące skupu stale napływającego mleka surowego, borykając się z trudnościami w swoich fabrykach.

To zakłócenie równowagi między podażą a popytem powoduje zakłócenia gospodarcze w sektorze mleka i przetworów mlecznych. W wyniku tego zakłócenia równowagi ceny hurtowe mleka i przetworów mlecznych znacznie spadły, zwłaszcza od początku marca 2020 r.: o 19 % w przypadku odtłuszczonego mleka w proszku i 14 % w przypadku maśła. Ceny odtłuszczonego mleka w proszku i maśła pierwsze odnotowały znaczny spadek, ponieważ są produktami, na które przetwarza się nadwyżki mleka surowego, gdy jego podaż przekracza popyt. Na podstawie cen odtłuszczonego mleka w proszku i maśła szacuje się, że cena hurtowa ekwiwalentu mleka surowego spadła o 24 % między początkiem lutego a pierwszym tygodniem kwietnia. Spadek cen tej wiosny jest wyjątkowy, ponieważ jest spowodowany jednoczesnym wystąpieniem zmian popytu związanych z ograniczeniami przemieszczania się oraz sezonowego szczytu produkcji mleka. Oczekuje się dalszego spadku cen mleka i przetworów mlecznych, ponieważ produkcja mleka wzrośnie wiosną i latem,

jako że jest to sezon intensywnej produkcji w sektorze mleka i przetworów mlecznych.

Powyższe okoliczności prowadzą do zakwalifikowania tych zdarzeń jako okresu poważnych zakłóceń równowagi na rynku.

W celu wsparcia sektora mleka i przetworów mlecznych w tym okresie poważnych zakłóceń równowagi na rynku należy umożliwić zawieranie porozumień i wydawanie decyzji przez rolników, zrzeszenia rolników lub związki takich zrzeszeń, uznane organizacje producentów, zrzeszenia uznanych organizacji producentów i uznane organizacje międzybranżowe. Takie porozumienia i decyzje mogłyby obejmować zbiorowy wysiłek podmiotów w celu zaplanowania produkcji mleka surowego zgodnie ze zmieniającymi się modelami popytu.

Powyższe porozumienia i decyzje mogą być zawierane tymczasowo przez okres 6 miesięcy rozpoczynający się od daty wejścia w życie rozporządzenia wymienionego w pkt 2, tj. od dnia 5 maja 2020 r.

Niezwłocznie po zawarciu porozumienia lub wydaniu wspólnej decyzji, o których mowa powyżej, należy poinformować Agencję Restrukturyzacji i Modernizacji Rolnictwa

Następnie nie później niż 25 dni od zakończenia okresu 6 miesięcy, o którym mowa powyżej, należy poinformować ARiMR o wielkości produkcji faktycznie objętej porozumieniami lub decyzjami.

GDT drugi wzrost z rzędu

Ostatnia aukcja na platformie internetowej Global Dairy Trade w dniu 16 czerwca 2020 roku zakończyła się na plusie. Jest to drugi wzrost z rzędu. W poprzednim notowaniu wzrost był delikatny i wyniósł jedynie 0,1%. Tym razem ogólny indeks cenowy wzrósł o 1,9%. Średnia cena ukształtowała się na poziomie 2 979 USD

Dodatni indeks przełożył się na wzrost notowań pięciu oferowanych kategorii produktów mleczarskich. Największe podwyżki odnotowano w przypadku odtłuszczonego mleka w proszku i pełnego mleka w proszku. Spadek natomiast dotyczył jedynie notowań masła.

Wyniki ostatniej sesji w dniu 16 czerwiec 2020 roku:

- ✓ Odtłuszczone mleko w proszku + 3,1% - cena 2 609 USD/t
- ✓ Pełne mleko w proszku + 2,2% - cena 2 829 USD/t
- ✓ Ser Cheddar + 1,4% - cena 3 631 USD/t
- ✓ Bezwodny tłuszcz mleczny + 0,8% - cena 3 993 USD/t
- ✓ Laktoza + 0,4% - cena 1 290 USD/t
- ✓ Masło – 1,0% - cena 3 597 USD/t
- ✓ Maślanka w proszku – nie była oferowana
- ✓ Serwatka w proszku – nie była oferowana

Ostatnie spadki notowań przełożyły się na pogorszenie krajowej sytuacji. Odbicie notowań następuje bardzo powoli oby jednak utrzymywało się najdłużej.

Dorota Śmigielska
d.smigielska@pfbh.pl