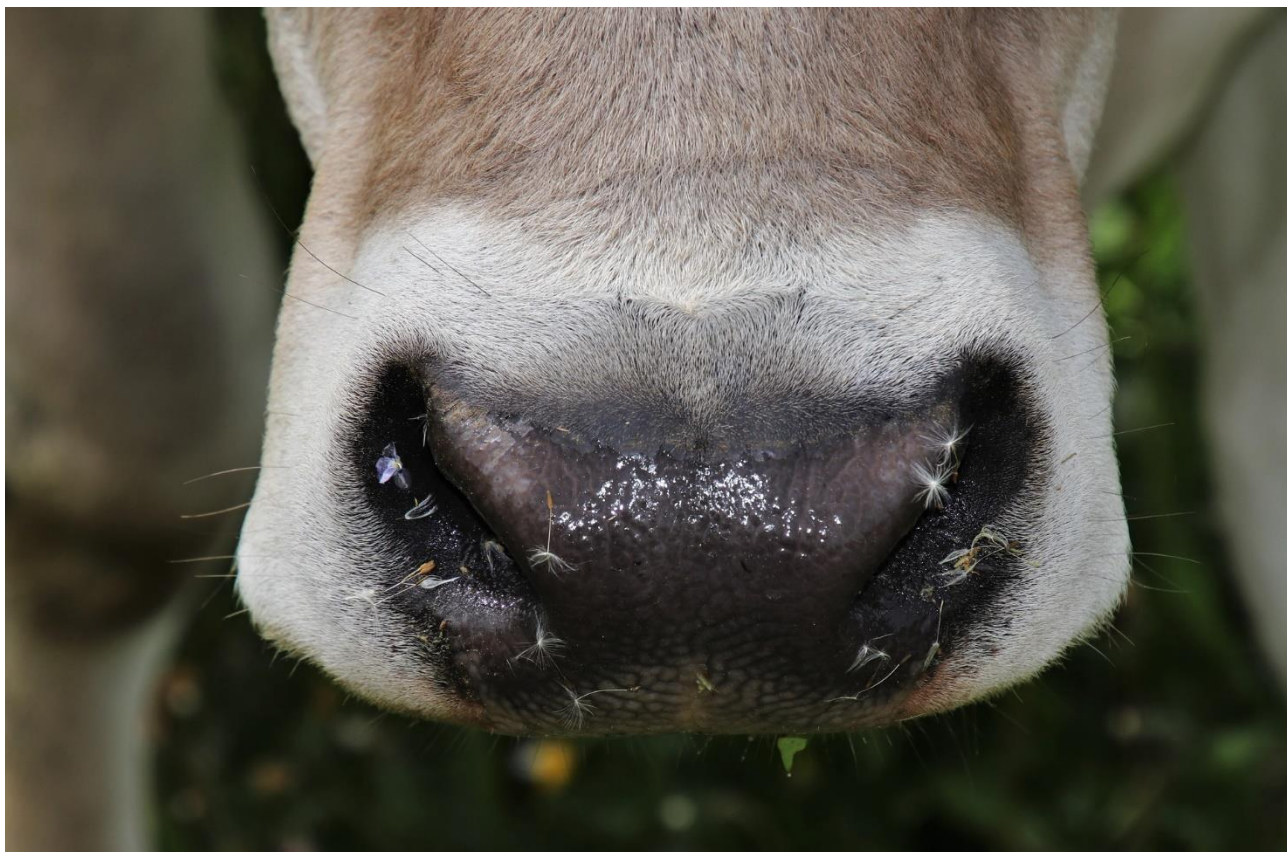


# Rynek Mleka VII/2020

---



## **Spis treści**

Pogłowie bydła

Skup mleka

Ceny skupu mleka

Produkcja artykułów mleczarskich

Ceny artykułów mleczarskich

Aktualności

## Pogłowie bydła

Pogłowie krów mlecznych w grudniu 2019 roku wynosiło 2 164,5 tys. sztuk, wobec 2 221 tys. sztuk w czerwcu 2019 r., co oznacza spadek o 2,3%.

W latach 2010-2019 udział krów mlecznych w ogólnym pogłowie krów zmniejszył się z 96 do 90%.

W grudniu 2019 roku spadek pogłowia krów mlecznych miał miejsce w trzynastu województwach, z czego największy nastąpił w województwie: podkarpackim o 13,7%, małopolskim 9,6%, lubuskim o 9,2%, opolskim 7,7%, zachodniopomorskim o 6,7%, kujawsko-pomorskim o 6,3%.

Wzrost pogłowia krów mlecznych odnotowano jedynie w trzech województwach: śląskim o 3,9%, łódzkim o 3,2%, wielkopolskim o 0,3%.

Wskaźnik zmian pogłowia krów mlecznych w XII 2019 (XII 2018 =100)



Polska	<b>2 164 459</b>
Dolnośląskie	24 806
Kujawsko-pomorskie	140 396
Lubelskie	122 999
Lubuskie	12 692
Łódzkie	181 070
Małopolskie	71 700
Mazowieckie	501 531
Opolskie	37 615
Podkarpackie	34 583
Podlaskie	429 023
Pomorskie	57 416
Śląskie	43 690
Świętokrzyskie	47 129
Warmińsko-mazurskie	167 818
Wielkopolskie	270 058
Zachodniopomorskie	21 935

Pogłowie krów mlecznych w województwach XII 2019 (tys. szt.);

Źródło: GUS

Wyszczególnienie	XII 2019 w tys. szt.	XII 2018 =100	VI 2019 =100
Bydło	6 260,9	101,3	98,5
Cielęta w wieku poniżej 1 roku	1 750,9	102,4	98,9
Młode bydło w wieku 1–2 lat	1 755,2	101,4	99,3
Bydło w wieku 2 lat i więcej	2 754,8	100,5	97,7
w tym krowy	2 403,7	99,4	97,7

Pogłowie bydła w grudniu 2019 r.; Źródło: GUS

Rok		Krowy ogółem	Krowy pozostałe	Krowy mleczne
<b>2010</b>	VI	2656	118	2538
	XII	2636	107	2529
<b>2011</b>	VI	2626	153	2473
	XII	2568	122	2446
<b>2012</b>	VI	2578	137	2441
	XII	2469	123	2346
<b>2013</b>	VI	2531	170	2361
	XII	2442	143	2299
<b>2014</b>	VI	2479	169	2310
	XII	2403	155	2248
<b>2015</b>	VI	2445	166	2279
	XII	2303	169	2134
<b>2016</b>	VI	2332	186	2146
	XII	2304	174	2130
<b>2017</b>	VI	2374	220	2154
	XII	2341	188	2153
<b>2018</b>	VI	2429	196	2233
	XII	2417	203	2214
<b>2019</b>	VI	2461	240	2221
	XII	2403	239	2164

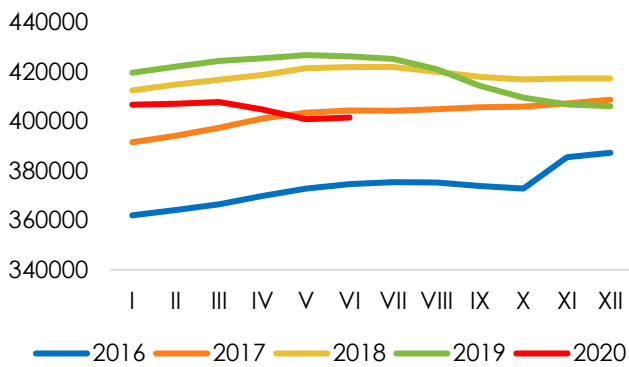
Pogłowie krów w Polsce w tys. sztuk: Dane GUS, IERiGŻ-PIB

Wyszczególnienie	2017	2018	2019	Wskaźniki dynamiki			
				2017	2018	2019	
				Rok poprzedni = 100		2017 = 100	
<b>UE-15</b>	18 191,1	17 803,6	17 628,3	99,1	97,9	99,0	96,9
<b>UE-13</b>	5 122,0	5 104,8	4 986,1	99,2	99,7	97,7	97,3
<b>w tym Polska</b>	2 152,8	2 214,1	2 164,5	101,1	102,8	97,7	100,5
<b>UE-28</b>	23 313,1	22 908,5	22 614,4	99,1	98,3	98,7	97,0

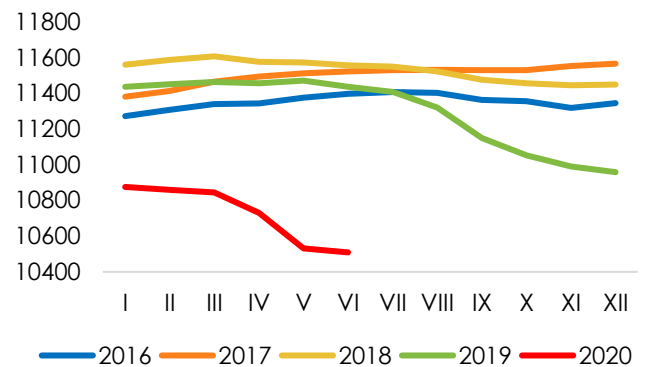
Pogłowie krów mlecznych w Unii Europejskiej tys. sztuk (XII); Źródło: Dane GUS, IERiGŻ-PIB

Ocena użytkowości 2020

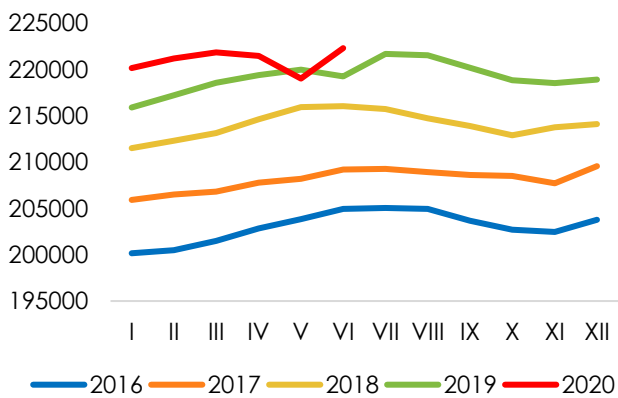
RO Parzniew - krowy



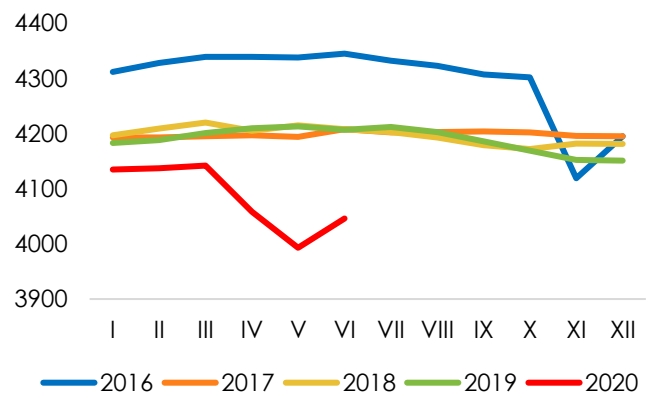
RO Parzniew - stada



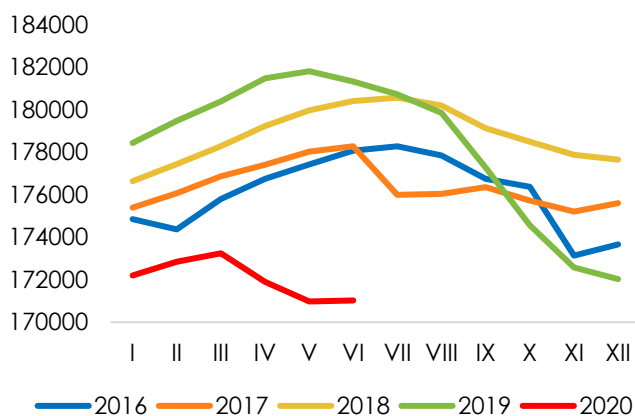
RO Poznań - krowy



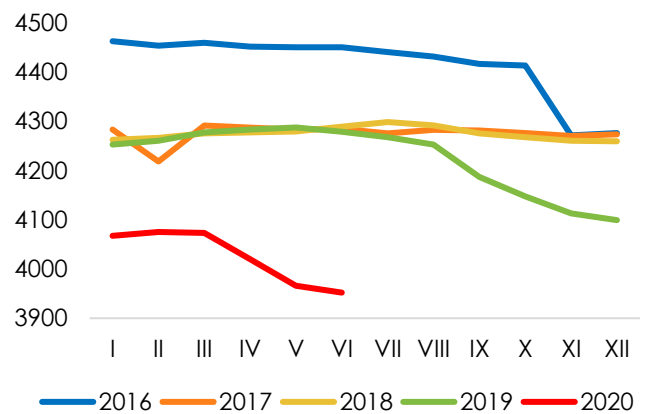
RO Poznań - stada



RO Bydgoszcz - krowy



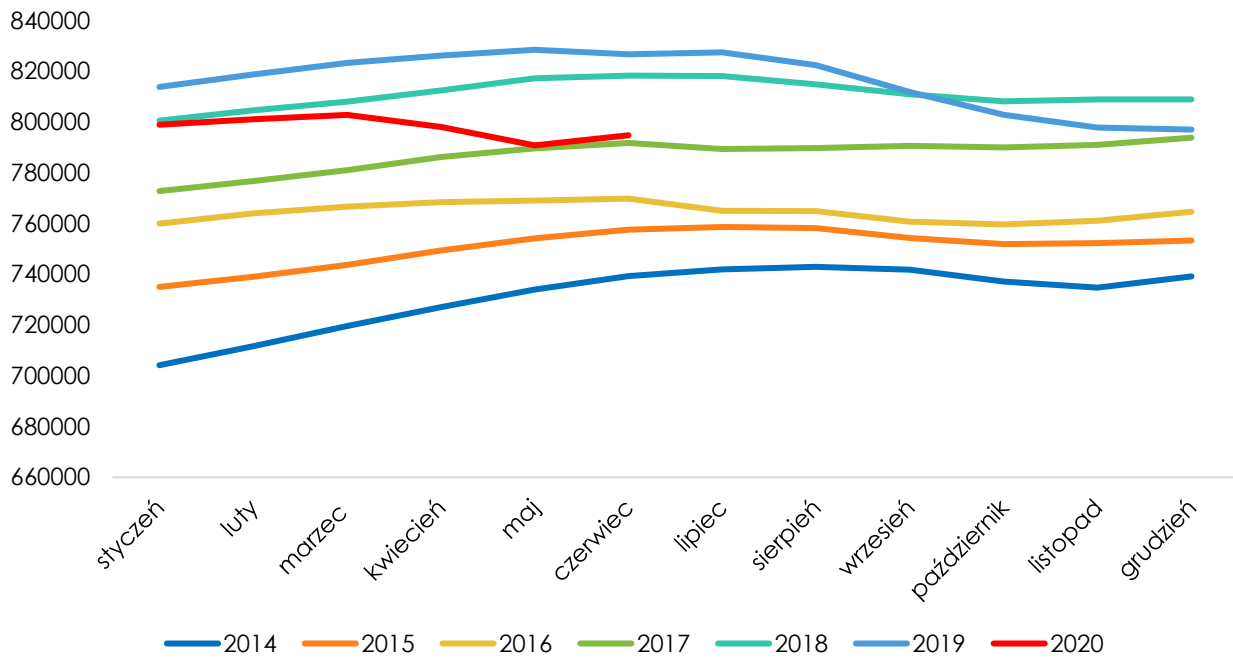
RO Bydgoszcz - stada



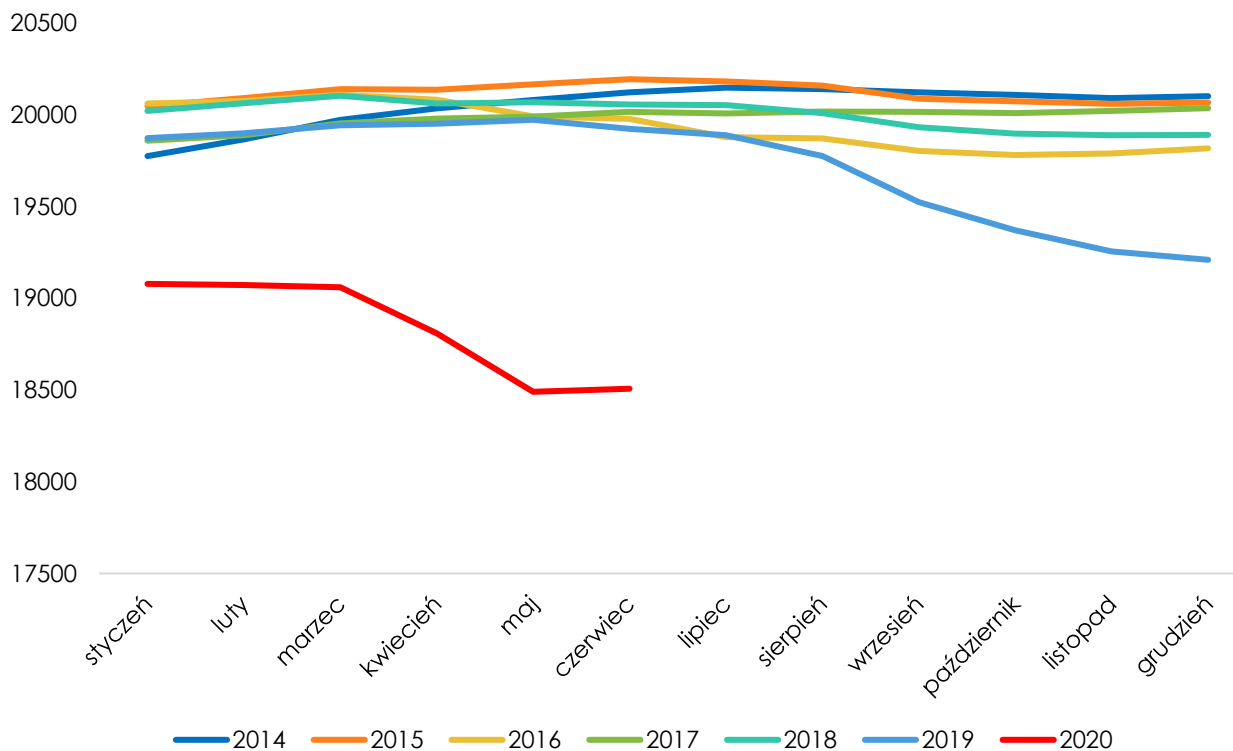
Źródło: Dane PFHBiPM

## Ocena użytkowości 2014–2020

### Krowy



### Stada



## Skup mleka

Skup mleka w czerwcu  
wyniósł **1 035,7 mln l** (GUS)



W porównaniu  
z majem 2020 r.

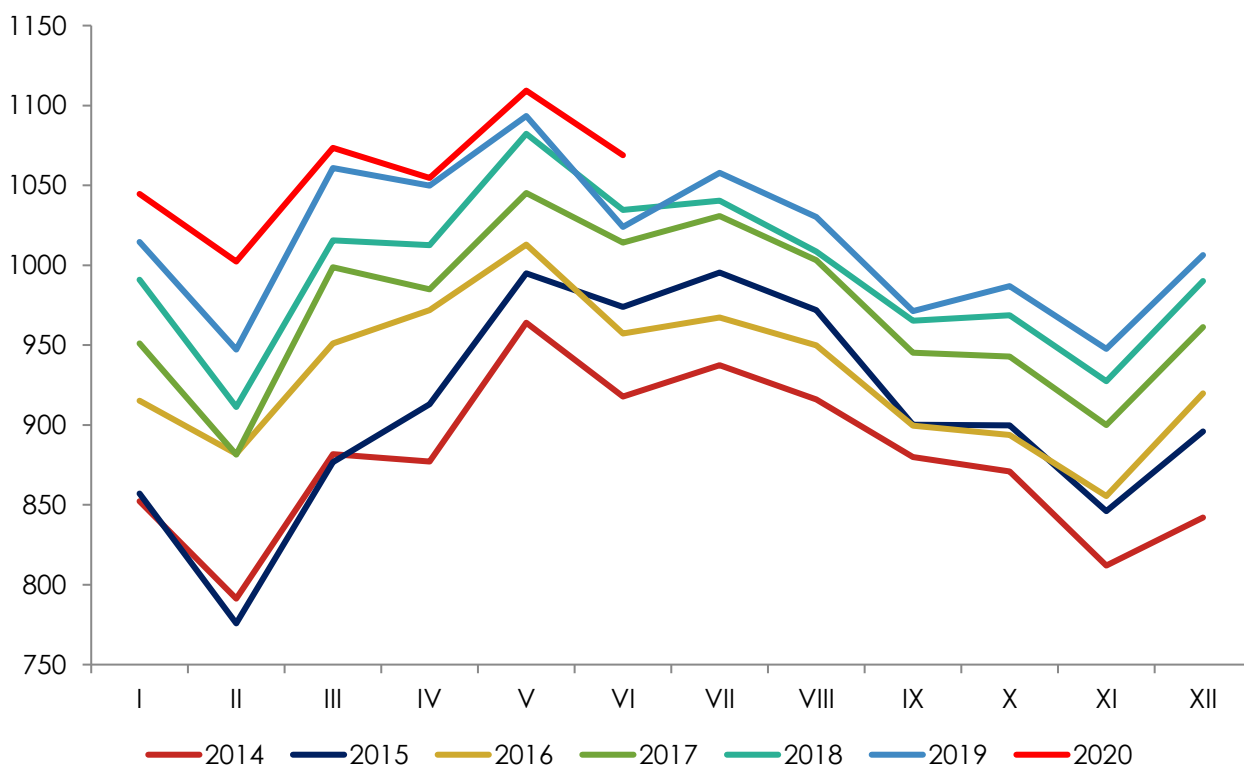
**3,6%**



W porównaniu  
z czerwcem 2019 r.

**4,4%**

W okresie od stycznia do  
czerwca bieżącego roku skupiono  
**6 156,2 mln l**, tj. o 2,6% więcej  
niż w analogicznym okresie 2019 r.



Skup mleka w Polsce w latach 2014–2020 (mln kg)

województwo	wg siedziby jednostki skupującej	wg siedziby producenta	różnica w ilościach skupionego mleka	różnica [%]
<b>Polska</b>	<b>6 156 164</b>	<b>6 156 164</b>	<b>x</b>	<b>x</b>
<b>dolnośląskie</b>	26 682	86 449	-59 767	-69,1%
<b>kujawsko-pomorskie</b>	190 871	429 741	-238 870	-55,6%
<b>lubelskie</b>	376 261	301 728	74 533	24,7%
<b>lubuskie</b>	144 158	50 111	64 047	127,8%
<b>łódzkie</b>	378 486	431 791	-53 305	-12,3%
<b>małopolskie</b>	71 519	71 512	7	0,0%
<b>mazowieckie</b>	1 268 017	1 329 067	-61 050	-4,6%
<b>opolskie</b>	133 158	142 529	-29 371	-20,6%
<b>podkarpackie</b>	35 333	50 133	-14 800	-29,5%
<b>podlaskie</b>	2 241 936	1 353 431	888 505	65,6%
<b>pomorskie</b>	72 144	168 624	-96 480	-57,2%
<b>śląskie</b>	97 381	130 960	-33 579	-25,6%
<b>świętokrzyskie</b>	172 438	90 552	81 886	90,4%
<b>warmińsko-mazurskie</b>	170 232	463 121	-292 889	-63,2%
<b>wielkopolskie</b>	803 583	990 664	-187 081	-18,9%
<b>zachodniopomorskie</b>	23 965	65 751	-41 786	-63,6%

*Zestawienie ilości skupionego mleka w okresie styczeń – czerwiec 2020 r. w tys. litrów;*

Źródło: GUS

W okresie od stycznia do czerwca 2020 roku najwięcej mleka ubyło z województw: warmińsko-mazurskiego (292,9 mln l), kujawsko – pomorskiego (238,9 mln l), wielkopolskiego (187,1 mln l). Z innych województw mleko trafiało głównie do województwa podlaskiego (888,5 mln l).



## Skup mleka w Unii Europejskiej

W maju 2020 roku do mleczarni w UE – 27 trafiło 13 192,0 tys. ton mleka.

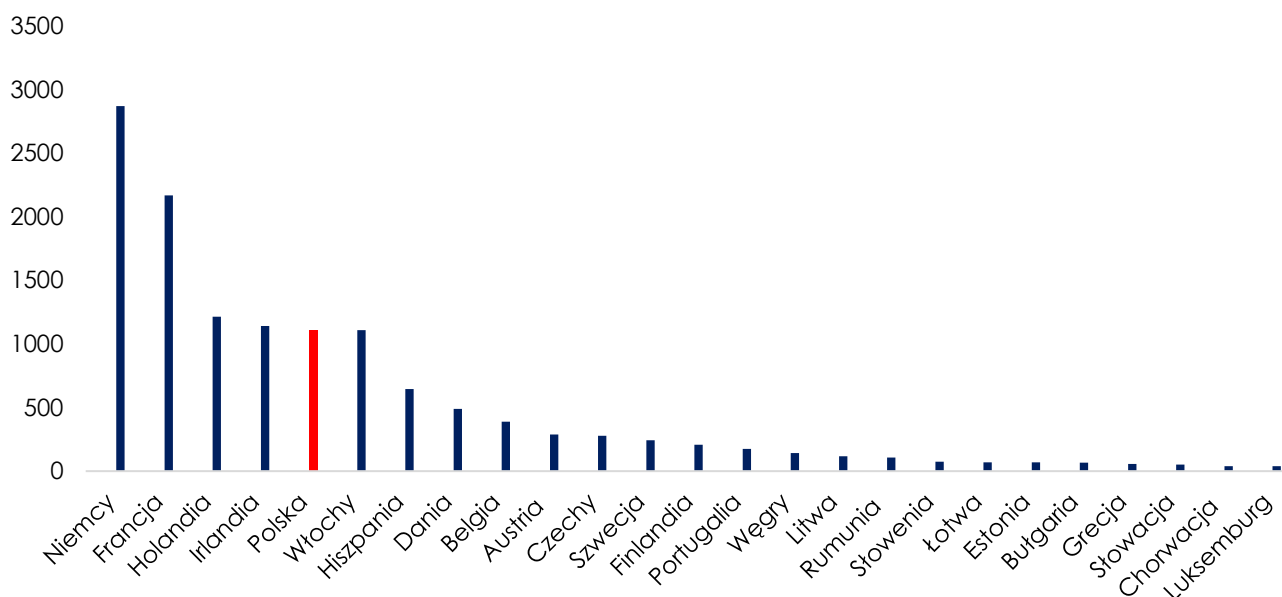


**0,5% niż rok wcześniej**

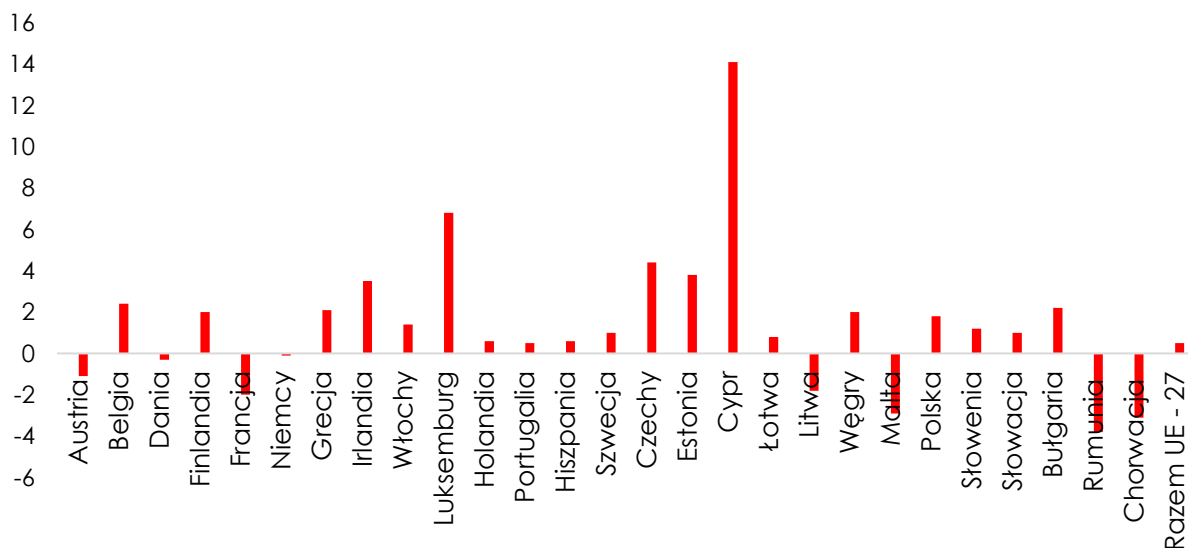


**3,3% niż przed miesiącem**

Pięciu największych producentów UE-27 (Niemcy, Francja, Holandia, Włochy, Polska) skupiło w analizowanym miesiącu łącznie 8 473,0 tys. ton mleka tj. o 0,1% mniej niż w 2019 roku, stanowi to 64,2% całego mleka skupionego w UE.



### Zmiana r/rw %



## Ceny mleka w skupie

Utrzymujący się w II połowie 2019 roku trend wzrostowy ceny mleka niestety nie utrzymał się w pierwszej połowie bieżącego roku, od lutego praktycznie utrzymuje się trend spadkowy.

Według danych Głównego Urzędu Statystycznego w czerwcu 2020 r. średnia cena mleka w skupie wynosiła 130,61 zł/hl i była o 0,2% niższa niż w maju 2020 r. oraz o 1,1% niższa niż w czerwcu 2019 roku.

Ceny w czerwcu 2020 r. w porównaniu z majem 2020 r.

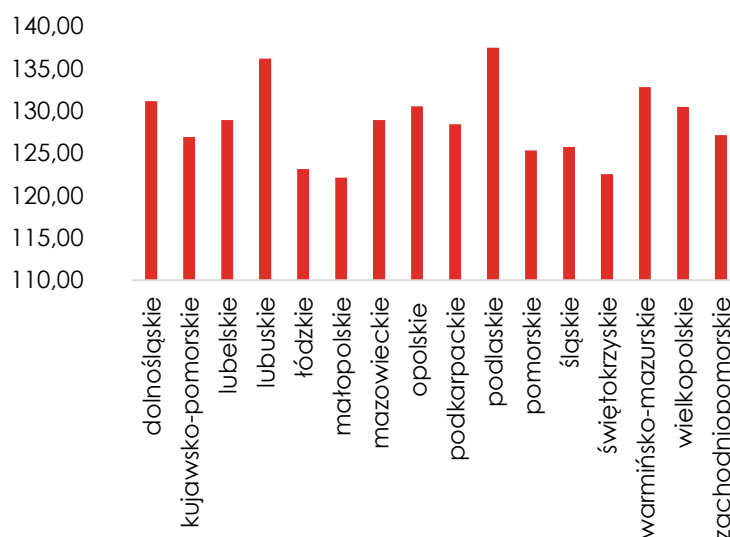
**0,2%**

W porównaniu z czerwcem 2019 roku

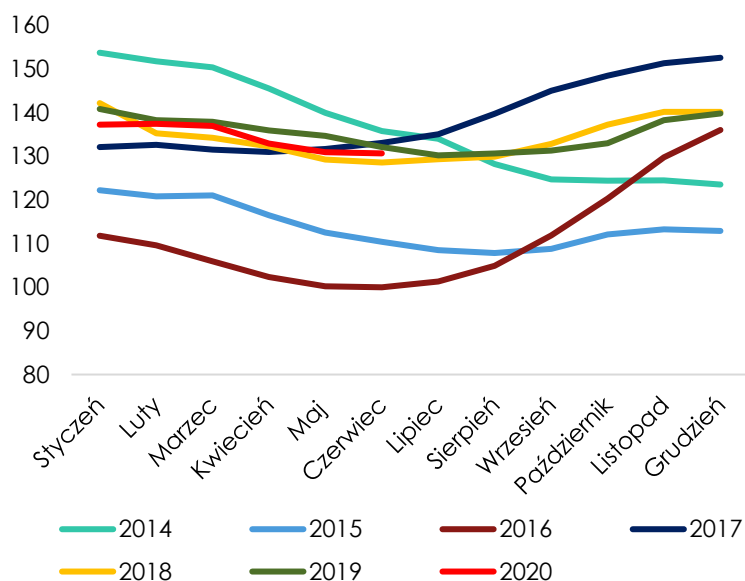
**1,1%**

Zróźnicowanie cen netto skupu mleka jest bardzo wyraźne w województwach.

W czerwcu 2020 roku najniższą cenę otrzymywali producenci z województw: małopolskiego – 122,11 zł/hl, świętokrzyskiego – 122,51 zł/hl, łódzkiego – 123,15 zł/hl. Natomiast najwyższa cena mleka była wypłacona w województwach: podlaskim – 137,45 zł/hl, lubuskim – 136,18 zł/hl oraz warmińsko-mazurskim – 132,80 zł/hl.

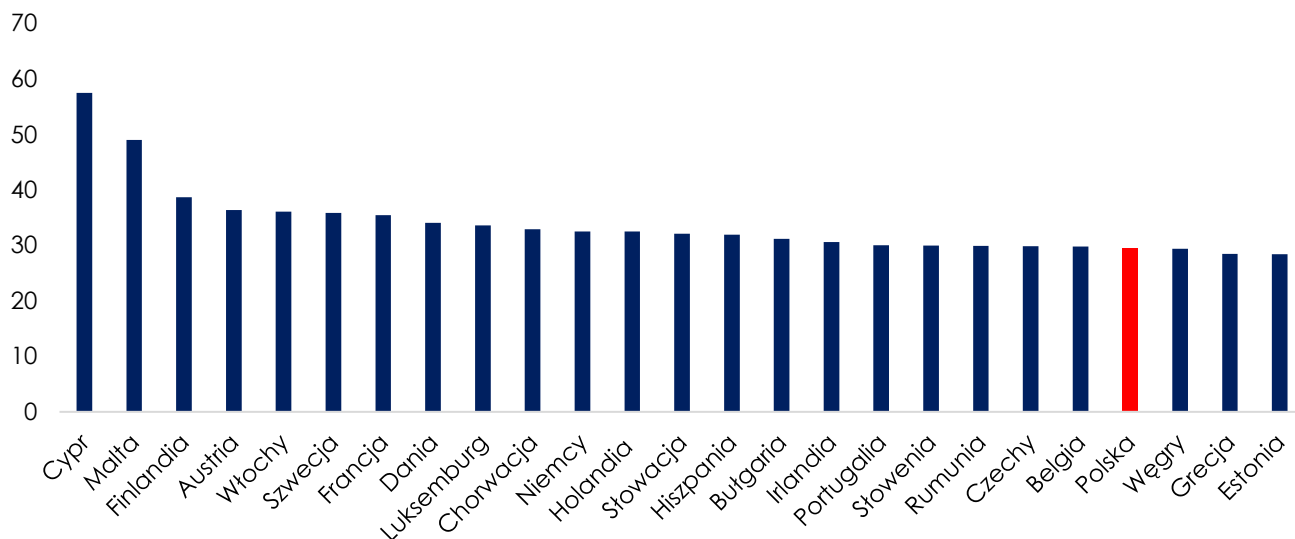


Ceny w Polsce w latach 2014–2020 zł/hl



## Cena skupu mleka w Unii Europejskiej

Średnia cena mleka w maju 2020 r.



**32,96** 3,4% mniej niż przed miesiącem

EUR/100 kg 1,7% mniej niż w maju 2019 roku

Firma	Kraj	X'19	XI'19	XII'19	I'20	II'20	III'20	IV'20	V'20
<b>Belgomilk (Milco-bel)</b>	Belgia	32,22	32,22	33,72	33,72	32,72	29,72	28,81	28,73
<b>Alois Muller</b>	Niemcy	31,48	31,48	31,48	31,48	31,48	30,98	30,88	30,39
<b>DMK</b>	Niemcy	31,26	31,26	32,25	32,68	32,68	33,18	32,86	31,93
<b>Arla Foods Denmark</b>	Dania	32,48	32,48	32,47	32,46	32,47	33,46	33,5	32,53
<b>Valio</b>	Finlandia	35,88	35,88	35,88	35,88	35,88	35,88	35,88	35,88
<b>Savencia</b>	Francja	35,28	35,09	35,09	35,09	35,09	34,6	33,19	33,49
<b>Danone</b>	Francja	34,64	34,17	33,18	33,96	33,96	33,96	34,25	34,25
<b>Lactalis</b>	Francja	34,99	34,99	35,61	35,42	35,72	35,03	34,5	34,5
<b>Sodiaal</b>	Francja	36,19	34,02	34,22	34,78	35,06	34,86	33,87	33,34
<b>Dairy Crest Davidstow</b>	W. Brytania	35,16	35,89	35,75	33,95	33,48	30,93	29,11	28,08
<b>Dairygold</b>	Irlandia	29,3	30,3	31,31	31,8	33,75	30,78	28,81	29,3
<b>Glanbia</b>	Irlandia	29,15	32,09	31,14	32,52	33,29	30,53	28,62	28,8
<b>Kerry</b>	Irlandia	30	31,01	32,01	32,01	32,01	31,31	30,49	30,46
<b>Granarolo</b>	Włochy	41,27	41,27	41,27	39,33	39,33	39,33	38,35	37,87
<b>Friesland - Campina</b>	Holandia	34,27	35	35,88	34,63	35,32	35,08	33,91	32
<b>ŚREDNIA</b>		<b>33,51</b>	<b>33,73</b>	<b>33,99</b>	<b>33,89</b>	<b>34,23</b>	<b>33,26</b>	<b>32,47</b>	<b>32,2</b>
<b>Fonterra</b>	NZ	29,17	31,69	33,8	33,91	31,84	31,19	31,06	31,44
<b>USA</b>	US	42,39	46,12	43,41	38,39	38,81	36,57	29,75	27,64

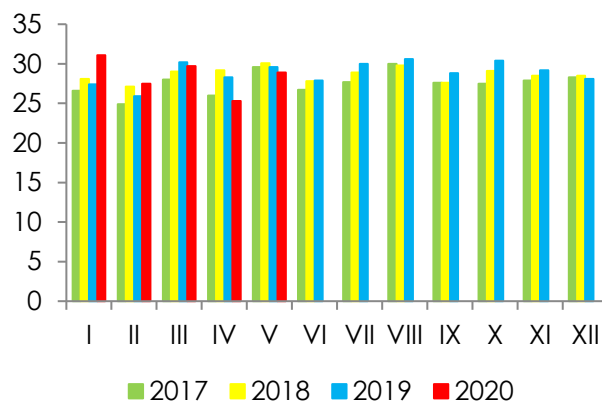
## Produkcja artykułów mleczarskich

W okresie od stycznia do maja 2020 r. wyprodukowano 1 447,1 mln l mleka spożywczego i było to o 6,1% więcej niż w tym samym okresie 2019 roku.

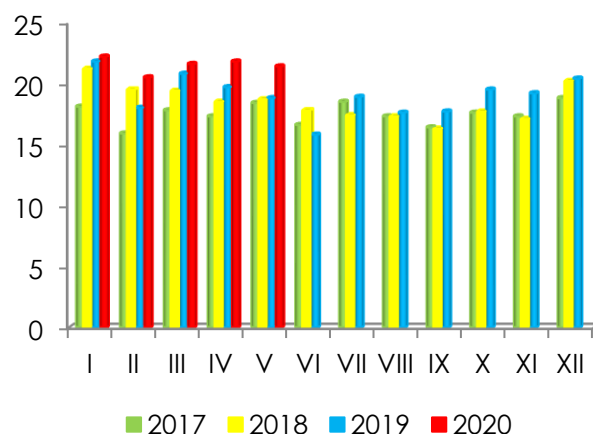
W okresie pięciu miesięcy bieżącego roku wyprodukowano 142,5 tys. ton serów podpuszczkowych dojrzewających i było to o 0,8% więcej niż w roku 2019.

Według danych Głównego Urzędu Statystycznego łączna produkcja masła w ciągu pierwszych pięciu miesięcy 2020 roku osiągnęła poziom 107,5 tys. ton, tj. o 8,5% więcej niż w 2019 roku.

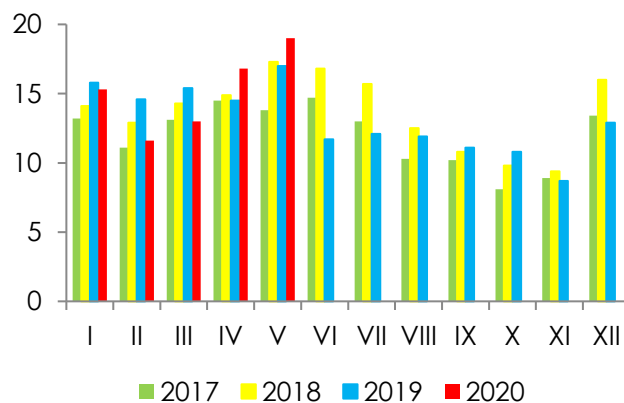
W ciągu pięciu miesięcy 2020 r. ograniczono produkcję odtłuszczonego mleka w proszku o 2,1% w porównaniu z rokiem 2019 r tj. do 75,7 tys. ton. Ograniczono również produkcję pełnego mleka w proszku o 8,2% w porównaniu z rokiem 2019 i ukształtowała się ona na poziomie 14,5 tys. ton.



### Sery podpuszczkowe



### Masło



### Odtłuszczone mleko w proszku

## Produkcja w maju 2020 r.

### Sery podpuszczkowe

28,9 tys. t

○ 14,2% więcej niż przed miesiącem, ale o 2,4% mniej niż w analogicznym miesiącu 2019 roku

---

### Mleko płynne

284,3 mln l

○ 7,3% mniej niż miesiąc wcześniej, ale o 0,8% więcej niż w maju 2019 roku

---

### Sery twarogowe

40,8 tys. t

○ 6,3% więcej niż w kwietniu 2020 r. oraz o 1,5% więcej niż w maju 2019 roku

---

### Odtłuszczone mleko w proszku

19,0 tys. t

○ 13,1% więcej niż przed miesiącem oraz o 11,8% więcej niż w analogicznym miesiącu 2019 roku

---

### Śmietana

18,3 mln l

○ 15,8% więcej niż przed miesiącem, ale o 2,1% mniej niż w tym samym miesiącu 2019 roku

---

### Pełne mleko w proszku

2,8 tys. t

○ 39,1% mniej niż w analogicznym miesiącu 2019 roku.

---

### Masło

21,4 tys. t

○ 1,8% mniej niż w kwietniu 2020 r., ale o 13,8% więcej niż w maju 2019 roku

---

### Jogurtu

32,7 mln l

○ 7,2% więcej niż przed miesiącem oraz o 3,8% więcej niż w analogicznym miesiącu 2019 roku

---

### Serwatka

140,4 tys. t

○ 0,6% mniej w porównaniu z analogicznym miesiącem 2019 roku

---

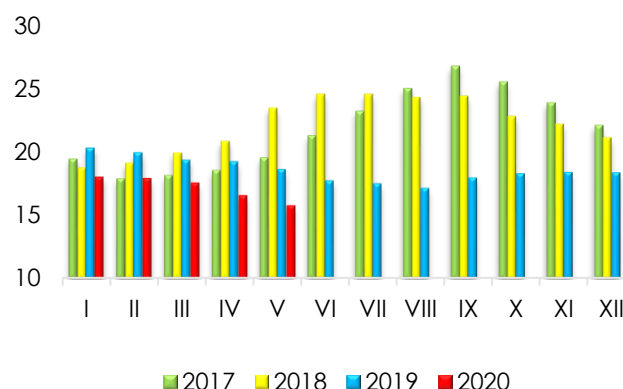
## Ceny artykułów mleczarskich

W maju 2020 r. cena masła w blokach ukształtowała się na poziomie 15,73 zł/kg i była o 4,8% niższa niż w kwietniu 2020 roku oraz o 15,3% niższa niż w analogicznym miesiącu 2019 roku. W okresie od stycznia do maja 2020 r. średnia cena masła w blokach wynosiła 17,13 zł/kg i była o 11,19% niższa niż w 2019 roku.

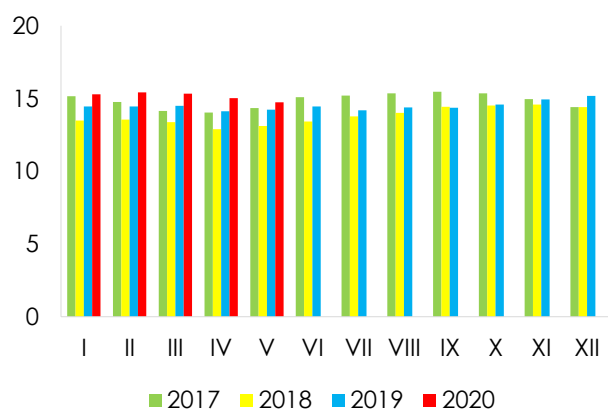
Za ser Gouda w piątym miesiącu 2020 r. przetwórcy otrzymywali 14,74 zł/kg tj. o 1,9% mniej niż miesiąc wcześniej, ale o 3,6% więcej niż w maju 2019 roku. W okresie od stycznia do maja 2020 roku średnia cena sera Gouda wynosiła 15,16 zł/kg i była o 5,6% wyższa niż w analogicznym okresie 2019 roku.

Cena odtłuszczonego mleka w proszku w maju 2020 r. ukształtowała się na poziomie 9,65 zł/kg tj. o 0,4% mniej niż w poprzednim miesiącu, ale o 16,3% więcej niż w 2019 roku. W okresie pięciu miesięcy 2020 r. średnia cena odtłuszczonego mleka w proszku wynosiła 10,56 zł/kg i była o 33,4% wyższa niż w 2019 roku.

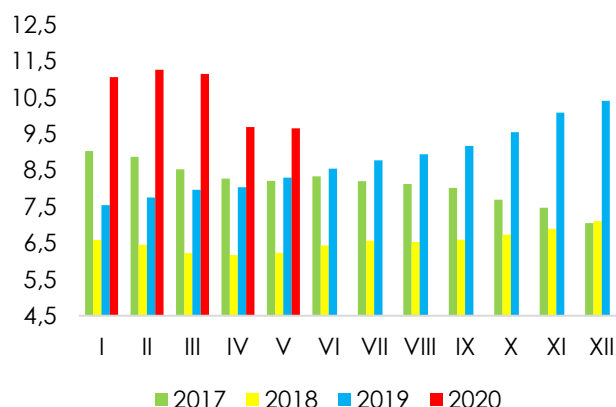
### Masło



### Ser Gouda



### OMP



## Tygodniowe notowania cen produktów mleczarskich

### 29.06 – 05.07.2020

	[zł/kg]	różnica względem wcześniejszego:		
		roku [%]	mie- siąca [%]	tygo- dnia [%]
<b>Masło w blokach</b>	13,41	-12,3	5,8	3,0
<b>Masło konfek- cjonowane</b>	16,30	-17,2	8,6	3,5
<b>OMP</b>	8,76	5,9	-0,4	-1,1
<b>PMP</b>	11,83	-1,7	-1,2	1,9
<b>Ser Edamski</b>	13,22	4,9	0,1	1,0
<b>Ser Gouda</b>	12,92	-0,4	-2,4	1,9

### 06 – 12.07.2020

	[zł/kg]	różnica względem wcześniejszego:		
		roku [%]	mie- siąca [%]	tygo- dnia [%]
<b>Masło w blokach</b>	13,24	-15,1	2,1	-1,3
<b>Masło konfek- cjonowane</b>	16,40	-6,3	6,7	0,6
<b>OMP</b>	8,63	3,9	-3,7	-1,5
<b>PMP</b>	11,52	-3,2	-2,4	-2,7
<b>Ser Edamski</b>	12,94	5,2	-3,9	-2,1
<b>Ser Gouda</b>	13,41	7,3	2,1	3,8

### 13 – 19.07.2020

	[zł/kg]	różnica względem wcześniejszego:		
		roku [%]	mie- siąca [%]	tygo- dnia [%]
<b>Masło w blokach</b>	13,85	-10,0	6,3	4,5
<b>Masło konfek- cjonowane</b>	16,61	-3,6	6,1	1,3
<b>OMP</b>	8,48	1,1	-4,6	-1,7
<b>PMP</b>	11,35	-7,0	-4,0	-1,4
<b>Ser Edamski</b>	13,28	5,7	0,9	2,6
<b>Ser Gouda</b>	13,35	4,9	4,0	-0,5

### 20 – 26.07.2020

	[zł/kg]	różnica względem wcześniejszego:		
		roku [%]	mie- siąca [%]	tygo- dnia [%]
<b>Masło w blokach</b>	14,18	-5,6	8,9	2,4
<b>Masło konfek- cjonowane</b>	16,62	-1,9	5,5	0,1
<b>OMP</b>	8,53	-0,3	-3,7	0,6
<b>PMP</b>	11,41	-7,3	-1,8	0,5
<b>Ser Edamski</b>	13,11	2,1	0,2	-1,3
<b>Ser Gouda</b>	13,16	0,7	3,8	-1,4

## Ceny artykułów mleczarskich na rynkach zagranicznych

### **Masło**

W pierwszym tygodniu lipca 2020 roku w portach Europy Zachodniej cena ukształtowała się na poziomie 3 650 USD/t i była o 29% wyższa niż w poprzednim notowaniu, 37% wyższa niż przed miesiącem, o 14% niższa niż przed rokiem. W Stanach Zjednoczonych w dniu 17 lipca cena masła wynosiła 3 726 USD/t, na takim samym poziomie jak w poprzednim notowaniu, 9% mniej niż miesiąc wcześniej, o 30% mniej niż w analogicznym miesiącu 2019 r. Na GDT w dniu 7 lipca cena masła wynosiła 3 717 USD/t, o 3% więcej niż w poprzednim notowaniu, 2% więcej niż przez miesiącem, o 14% taniej niż w 2019 roku.

### **Odtłuszczone mleko w proszku**

W Europie Zachodniej cena OMP wynosiła 2 500 USD/t i była o 30% wyższa niż we wcześniejszych notowaniach, 32% wyższa niż przed miesiącem, o 5% wyższa niż w 2019 roku. W Stanach Zjednoczonych cena OMP wynosiła 2 271 USD/t, tj. o 1% więcej niż w poprzednim notowaniu, o 2,5% więcej niż miesiąc wcześniej, o 0,5% mniej niż w 2019 r. Na GDT w dniu 7 lipca cena OMP wynosiła 2 694 USD/t, tj. o 3% więcej niż w poprzednim notowaniu oraz 6% więcej niż przed miesiącem, 11% drożej niż w 2019 roku.

### **Pełne mleko w proszku**

Na początku lipca w portach Europy



Zachodniej cena PMP wynosiła 3 113 USD/t, o 30% drożej niż dwa tygodnie wcześniej i niż przed miesiącem, o 5% taniej niż w analogicznym miesiącu 2019 roku. W Stanach Zjednoczonych pełne mleko w proszku kosztowało 3 748 USD/t, tj. 1,5% więcej niż w poprzednim notowaniu i niż przed miesiącem, 4% mniej niż przed rokiem. Na GDT cena wynosiła 3 208 USD/t i była o 13% wyższa niż dwa tygodnie wcześniej, 16% wyższa niż w czerwcu, 8% drożej niż w 2019 r.

### **Ser Cheddar**

W Stanach Zjednoczonych w połowie lipca cena sera Cheddar wynosiła 5 864 USD/t, o 9% mniej niż w poprzednim notowaniu, 0,4% więcej niż przed miesiącem, o 49% więcej niż w 2019 roku. Na aukcji Global Dairy Trade cena sera Cheddar wynosiła 3 762 USD/t i była o 4% wyższa niż w poprzednim notowaniu, 7% wyższa niż w czerwcu 2020 r. oraz o 0,2% wyższa niż w analogicznym miesiącu 2019 roku.



## Aktualności

### **Przedłużony nabór wniosków na „Premię dla młodych rolników”**

Trwający od 3 czerwca 2020 r. nabór wniosków w ramach działania „Premie dla młodych rolników” został przedłużony. Młodzi rolnicy mogą je składać w oddziałach regionalnych Agencji Restrukturyzacji i Modernizacji Rolnictwa do 17 sierpnia.

To już szósty nabór wniosków w ramach działania „Premie dla młodych rolników”. Wsparcie jest zachętą dla młodego pokolenia do rozwijania rolniczego biznesu. Ze względu na popularność programu, ARiMR przedłużyła tegoroczną kampanię - młodzi rolnicy będą mieli dodatkowe dwa tygodnie na dopełnienie formalności. Oddziały regionalne Agencji będą przyjmowały wnioski do 17 sierpnia.

Wsparcie mogą otrzymać osoby, które m. in.:

- w dniu złożenia wniosku mają nie więcej niż 40 lat;

- posiadają odpowiednie kwalifikacje zawodowe (lub uzupełnią je w ciągu 36 miesięcy

od dnia doręczenia decyzji o przyznaniu pomocy);

- posiadają gospodarstwo rolne o powierzchni minimum 1 ha;

- rozpoczęły prowadzenie działalności rolniczej nie wcześniej niż 24 miesiące przed dniem złożenia wniosku;

- posiadają lub utworzą gospodarstwo o wielkości ekonomicznej mieszczącej się w

przedziale od 13 tys. euro do 150 tys. euro;

- przedłożą biznesplan dotyczący rozwoju gospodarstwa.

Premia musi w całości zostać przeznaczona na prowadzenie gospodarstwa lub przygotowanie do sprzedaży wytwarzanych w nim produktów rolnych. Minimum 70% premii należy przeznaczyć na inwestycje w środki trwałe. Środki będą wypłacone w dwóch ratach:

- 120 tys. zł – na wniosek o płatność, po spełnieniu przez młodego rolnika określonych warunków;

- 30 tys. zł – po realizacji biznesplanu.

Wnioski przyjmują oddziały regionalne ARiMR. Można je składać drogą elektroniczną, osobiście lub przesać pocztą.

### **Perspektywy dla rynku mleka**

Komisja Europejska opublikowała krótkoterminową perspektywę dla rynków rolnych w Unii Europejskiej w 2020 roku. W przypadku branży mleczarskiej prognozowane jest zmniejszenie wielkości skupu mleka oraz wzrost eksportu. KE podkreśliła, że rosnący popyt detaliczny nie rekompensuje strat wynikających z zamknięcia sektora gastronomii.

Zgodnie z prognozą, dla wielu sektorów rolnych oczekiwane są dobre perspektywy, wynikające w dużej mierze z ponownego otwarcia sektora HoReCa. Łagodzenie obostrzeń powinno wpłynąć na wzrost popytu na towary oferowane w tym sektorze, szczególnie w okresie wakacyjnym, jednak zmniejszona siła

nabywczą konsumentów oraz wzrost cen mogą utrudnić szybki powrót do poziomu z zeszłego roku.

Z prognozy Komisji Europejskiej wynika, że wielkość skupu mleka w UE może osiągnąć około 144 mln ton. Jest to poziom o 0,7% więcej niż w 2019 roku. Przyczyna takiego stanu rzeczy mogą być dobre perspektywy pod względem stanu użytków zielonych w okresie wiosenno-letnim, oraz duża dostępność przystępnych cenowo pasz. Najlepsze warunki prognozowane są dla południowej i zachodniej Europy. W pozostałych regionach podkreślono ryzyko ograniczenia wydajności użytków zielonych spowodowanych niedoborami wody oraz wysokimi temperaturami.

Do wzrostu skupu w największej mierze przyczynią się Niemcy, Włochy, Hiszpania oraz Holandia. Prognozuje się, że w trzecim i czwartym kwartale skup mleka zostanie ograniczony o 0,2%, w każdym tym okresie.

Ceny odtłuszczonego mleka w proszku i maśła w czasie pandemii charakteryzowały się trendem spadkowym. W ostatnim czasie tendencja ta się odwróciła i będzie się nadal utrzymywać, a ceny będą znacznie wyższe od cen interwencyjnych. Rosnący popyt detaliczny na sery i świeże produkty mleczarskie nie rekompensuje strat poniesionych w skutek zamknięcia sektora gastronomii. Eksport sera do Japonii i Wielkiej Brytanii według prognoz wzrośnie o 2%, jednak spadek konsumpcji krajowej przyczyni się do zmniejszenia produkcji tego produktu. W przypadku produkcji świeżych produktów mleczarskich prognozowany jest spadek o 4%.

Unia Europejska jest konkurencyjna na światowym rynku pełnego mleka w proszku, maśła oraz odtłuszczonego mleka w proszku. Przewiduje się, że pozwoli to na wzrost eksportu maśła, PMP i OMP i osiągnięcie poziomu zbliżonego do tego w 2018 roku.

### **Spadek na GDT**

Czternasta aukcja na platformie internetowej Global Dairy Trade w dniu 21 lipca 2020 roku zakończyła się na minusie. Po czterech aukcjach, które były zakończone dodatnim indeksem, podczas ostatniej aukcji ogólny indeks cenowy spadł o 0,7%. Średnia cena ukształtowała się na poziomie 3 201 USD

Ujemny indeks przełożył się na spadek notowań czterech oferowanych kategorii produktów mleczarskich. Największe spadki odnotowano w przypadku maśła i bezwodnego tłuszczu mlecznego. Wzrost dotyczył jedynie sera Cheddar i pełnego mleka w proszku.

Wyniki ostatniej sesji w dniu 21 lipca 2020 roku:

- Ser Cheddar + 0,6% - cena 3 803 USD/t
- Pełne mleko w proszku + 0,6% - cena 3 218 USD/t
- Odtłuszczone mleko w proszku – 0,5% - cena 2 680 USD/t
- Laktoza – 2,5% - cena 1 279 USD/t
- Bezwodny tłuszcz mleczny – 2,8% - cena 3 870 USD/t
- Maśło – 4,9% - cena 3 533 USD/t
- Maślanka w proszku – nie była oferowana
- Serwatka w proszku – nie była oferowana

Po czterech aukcjach zakończonych dodatnim indeksem, po raz kolejny notowania spadły. Tendencja spadkowa utrzymuje się również na krajowym rynku. Średnia cena mleka w Polsce w czerwcu była o 0,2% niższa niż w maju i ukształtowała się na poziomie 130,61 zł/hl.

### **Coraz bliżej koniec okresu przejściowego z Wielką Brytanią**

Komisja Europejska przyjęła komunikat mający pomóc władzom krajowym, przedsiębiorstwom i obywatelom przygotować się do nieuniknionych zmian, jakie nastąpią po zakończeniu okresu przejściowego. Od 1 stycznia 2021 r. wymiana transgraniczna między UE a Wielką Brytanią będzie przebiegać inaczej niż dotąd – nawet jeśli do tego czasu zostanie zawarte porozumienie w sprawie przyszłego partnerstwa.

Przewodnicząca Komisji Ursula von der Leyen podkreśliła, że Brytyjczycy w demokratycznym głosowaniu postanowili opuścić Unię Europejską i zrzec się płynących z niej korzyści. W rezultacie – jakkolwiek bardzo UE będzie się starać zawrzeć umowę o bliskim partnerstwie, nie unikniemy zmian w relacjach. Priorytetem jest zadbanie o to, by obywatele UE byli jak najlepiej przygotowani na dzień 1 stycznia 2021 r., podobnie jak unijne przedsiębiorstwa.

Główny negocjator Komisji Europejskiej Michel Barnier zaznaczył, że decyzja Wielkiej Brytanii o wystąpieniu z UE będzie miała wpływ na administrację publiczną, przedsiębiorstwa, obywateli i inne podmioty. Ponieważ rząd Wielkiej Brytanii postanowił nie przedłużać okresu przejściowego, zmiany nastąpią 1 stycznia 2021 r. – czy będzie umowa, czy nie.

W opublikowanym [komunikacie](#) o gotowości na zmiany przedstawiono, sektor po sektorze, najważniejsze aspekty zmian, które nastąpią bez względu na wynik trwających negocjacji między UE a Wielką Brytanią. Opisano w nim również działania, jakie powinny podjąć organy krajowe, przedsiębiorstwa i obywatele, aby przygotować się na te zmiany. Treść komunikatu w żaden sposób nie przesądza wyniku negocjacji. Nie rozpatruje się w nim zatem możliwych konsekwencji sytuacji, w której nie uda się osiągnąć porozumienia, ani nie rozważa się potrzeby zastosowania środków awaryjnych.

Komunikat służy temu, aby wszystkie organy administracji publicznej i zainteresowane strony były dobrze przygotowane na zakłócenia, które w nieunikniony sposób nastąpią w wyniku decyzji Wielkiej Brytanii o wystąpieniu z UE i o zakończeniu okresu przejściowego z końcem bieżącego roku. Środki te stanowią uzupełnienie działań podejmowanych na szczeblu krajowym.

Jednocześnie Komisja Europejska dokonuje przeglądu i, w miarę potrzeb, aktualizacji wszystkich 102 zawiadomień dla zainteresowanych stron, które to zawiadomienia opublikowano w trakcie negocjacji w sprawie wystąpienia. Wiele z nich zachowuje aktualność w perspektywie zakończenia okresu przejściowego. Ponad 50 zaktualizowanych zawiadomień jest wymienionych w załączniku do komunikatu, a wszystkie są dostępne na specjalnej [stronie internetowej](#) Komisji.

W najbliższych miesiącach Komisja Europejska będzie ściśle współpracować z organami krajowymi, przedsiębiorstwami i innymi zainteresowanymi stronami, aby pomóc im w przygotowaniach do daleko idących zmian, które nastąpią z końcem

roku, niezależnie od tego, czy zostanie zawarta umowa.

Wielka Brytania (Zjednoczone Królestwo) opuściła Unię Europejską 31 stycznia 2020 r.

Umowa o wystąpieniu zawarta między UE a Wielką Brytanią zagwarantowała uporządkowane wystąpienie Wielkiej Brytanii z Unii, zapewniając pewność prawa w ważnych dziedzinach, w tym w zakresie praw obywatelskich, rozliczeń finansowych i uniknięcia twardej granicy na wyspie Irlandii.

Umowa o wystąpieniu przewiduje okres przejściowy, który oznacza, że od 1 lutego 2020 r. do 31 grudnia 2020 r. prawo UE nadal ma zastosowanie do Wielkiej Brytanii. Z końcem okresu przejściowego Wielka Brytania opuści jednolity rynek i unię celną, co będzie oznaczać koniec swobodnego przepływu osób, towarów i usług między tym krajem a UE. Wielka Brytania nie będzie już częścią unijnego obszaru VAT i akcyzy, nie będzie też

uczestniczyć w politykach i programach UE ani odnosić korzyści z umów międzynarodowych zawartych przez Unię. Zmiany wpłyną na obie strony i nastąpią niezależnie od tego, czy zostanie zawarta umowa w sprawie przyszłego partnerstwa między UE a Wielką Brytanią.

Obie strony negocjują obecnie warunki tej nowej umowy. Nawet jednak jeśli zostanie ona zawarta, przyszłe stosunki między UE a Wielką Brytanią będą bardzo odmienne niż obecnie; m.in. wymiana handlowa nie będzie już tak płynna.

W nieunikniony sposób pojawią się bariery dla handlu towarami i usługami oraz dla mobilności i wymiany transgranicznej. Zmiany dotkną administracje publiczne, przedsiębiorstwa, obywateli i podmioty z obu stron; konieczne są zatem odpowiednie przygotowania.

**Dorota Śmigielska**  
[d.smigielska@pffb.pl](mailto:d.smigielska@pffb.pl)