

RYNEK MLEKA

VIII/2016



Polska Federacja Hodowców Bydła i
Producentów Mleka
Sierpień 2016

1. Pogłowie krów mlecznych

W drugiej połowie 2015 roku stopa redukcji pogłowia krów mlecznych wzrosła do najwyższego od przystąpienia Polski do Unii Europejskiej w 2004 roku i wyniosła 5,1%. Na koniec grudnia ubiegłego roku pogłowie krów mlecznych wynosiło 2 134,1 tys. sztuk i było o 113,7 tys. szt. mniejsze niż w grudniu 2014 roku i o prawie 596,5 tys. szt. tj. o 21,8% mniejsze niż w grudniu 2004 roku. Największe zmiany zaobserwowano w gospodarstwach indywidualnych, utrzymujących prawie 93% krajowego pogłowia. Spadek liczby krów w tych gospodarstwach wyniósł 5,2%. W grudniu ubiegłego roku liczba krów mlecznych w gospodarstwach indywidualnych wynosiła 2 021,4 tys. sztuk i była o prawie 13,4% mniejsza w porównaniu z rokiem przystąpienia Polski do Unii Europejskiej. W przypadku gospodarstw osób prawnych liczba krów mlecznych zmalała o 3% i osiągnęła poziom 112,7 tys. sztuk. Zaznaczyć należy, że pogłowie krów pozostałych, do których zaliczamy mamki, wzrosło o 8,7% do poziomu 168,7 tys. sztuk, przez co całkowite pogłowie krów w Polsce na koniec grudnia 2015 roku ukształtowało się na poziomie 2303 tys. sztuk.

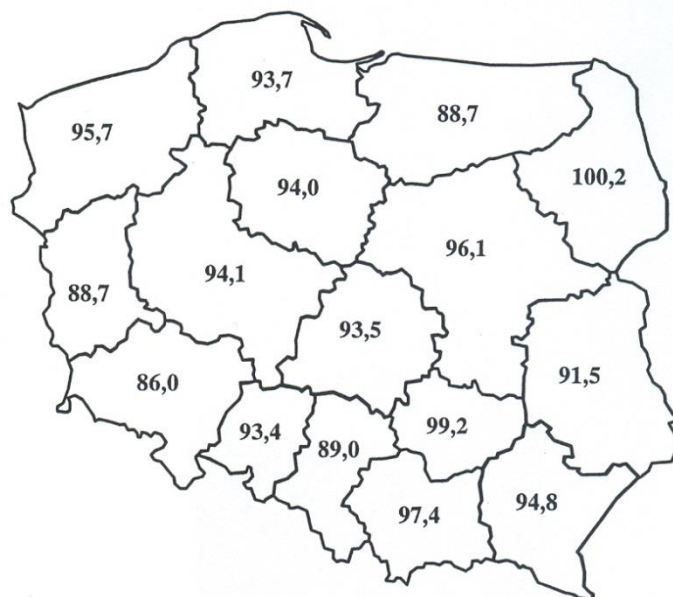
Tabela 1. Pogłowie krów w tys. sztuk

Rok		Krowy ogółem	Krowy pozostałe	Krowy mleczne	z tego w gospodarstwach	
					indywidualnych	osób prawnych
2010	czerwiec	2656	117,5	2538	2424	114,3
	grudzień	2636	106,7	2529	2417	112,0
2011	czerwiec	2626	152,8	2473	2361	112,3
	grudzień	2568	121,8	2446	2334	112,2
2012	czerwiec	2578	136,8	2441	2328	113,4
	grudzień	2469	122,6	2346	2236	110,3
2013	czerwiec	2531	169,9	2361	2248	112,9
	grudzień	2442	142,8	2299	2186	112,8
2014	czerwiec	2479	168,8	2310	2193	115,8
	grudzień	2403	155,2	2248	2132	116,3
2015	czerwiec	2444	165,2	2279	2166	112,9
	grudzień	2303	168,7	2134	2021	112,7
2016 ^a	czerwiec	2383	173	2210		
	grudzień	2250	170	2080		
2017 ^a	czerwiec	2350	185	2165		

Źródło: Dane GUS ^a Prognozy IERiGŻ-PIB

Spadek pogłowia krów mlecznych w okresie od grudnia 2014 r. do grudnia 2015 r. odnotowano w piętnastu województwach, średnio o 0,8–14%. W województwie dolnośląskim, lubuskim, warmińsko-mazurskim i śląskim pogłowie zmniejszyło się o 11–14%. W województwie małopolskim, mazowieckim, zachodniopomorskim, podkarpackim, wielkopolskim, kujawsko-pomorskim, pomorskim, łódzkim, opolskim i lubelskim o 2,6–8,5%. W województwie świętokrzyskim o 0,8%. Jedynie na Podlasiu odnotowano wzrost liczby krów mlecznych o 0,2%.

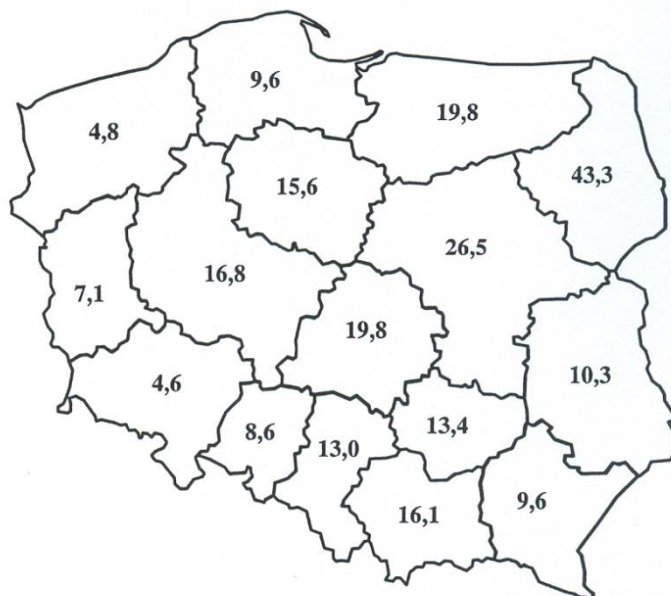
Rysunek 1. Wskaźnik zmian pogłowia krów mlecznych w grudniu 2015 r.
(grudzień 2014 = 100%)



Źródło: IERiGŻ-PIB

Spadek pogłowia krów wpłynął negatywnie na zróżnicowanie obsady krów na 100 ha użytków rolnych. Na 100 ha użytków rolnych, obsada krów zmniejszyła się do 16,8 sztuk, tj. o 0,2 szt. Największa obsada występuje w województwie podlaskim i wynosi 43,3szt./100ha, najmniejsza natomiast w województwie zachodnio-pomorskim i lubuskim 8szt./100 ha.

Rysunek 2. Obsada krów mlecznych na 100 ha UR w grudniu 2015 roku



Źródło: IERiGŻ-PIB

Spadek pogłowia krów mlecznych przyczynił się również do ograniczenia liczby gospodarstw zajmujących się hodowlą bydła mlecznego. W roku 2015 ich liczba wynosiła około 264,9 tys., tj. o 7,3% mniej niż w roku 2014. Największy spadek odnotowano w przypadku gospodarstw utrzymujących do 9 sztuk, tj. o 9%. Udział tej grupy w krajowym pogłowie zmalał do 22%, jednak ich udział w liczbie gospodarstw utrzymujących krowy nadal jest bardzo wysoki i przekracza 73%.

Tabela 2. Zmiany liczby gospodarstw oraz pogłowia krów mlecznych w latach 2004-2015^a (tys. sztuk)

Wielkość stada	2004			2010			2015		
	krowy	gospodarstwa	krów/gosp.	krowy	gospodarstwa	krów/gosp.	krowy	gospodarstwa	krów/gosp.
od 1 do 2	639,5	487,6	1,3	361	277	1,3	164,2	126,7	1,3
od 3 do 9	863,8	181	4,8	466	94	4,9	339,6	66,9	5,1
do 9	1503,2	668,6	2,2	826,9	371,3	2,2	503,8	193,6	2,6
od 10 do 29	931,4	60,4	15,4	1068	66	16,1	919	54,6	16,8
od 30 do 49	132,5	3,6	36,8	352	9,7	36,2	438	12,3	35,6
50-99	64,5	0,96	67	144	2,31	62,4	228	3,628	62,8
100 i więcej	154,2	0,541	285	147,3	0,614	240	190,3	0,86	221
100-199	44,8	0,307	146	52,6	0,399	132	77,3	0,603	128
200 i więcej	109,4	0,234	468	94,7	0,215	441	113	0,257	440
OGÓLEM	2786	734	3,79	2538	450,3	5,64	2279	264,9	8,6

^{a)}według stanów czerwcowych

Źródło: Dane GUS, IERiGŻ-PIB

Pogłowie krów mlecznych w całej Unii Europejskiej na koniec roku 2015 liczyło ponad 23,6 mln szt., tj. wzrosło o 0,3%. W ośmiu spośród krajów starej Unii zwiększyło się o 0,2–9,9%, a w pozostałych siedmiu zmniejszyło o 0,1–4,4% i na koniec roku 2015 było średnio o 1,3% wyższe niż w 2014 roku tj. o 18,4 mln szt. Najwięcej krów przybyło w Irlandii i Holandii, wzrost o 6,6–9,9%. W Danii, Luksemburgu, Portugalii i Wielkiej Brytanii pogłowie wzrosło o 3–5%, a w Austrii i Belgii o 0,2–1,9%. W Niemczech, Hiszpanii, Finlandii, Francji, Grecji, we Włoszech i w Szwecji pogłowie zmalało o 0,1–4,4%.

W nowych krajach członkowskich pogłowie krów mlecznych zmniejszyło się o 3,3% i osiągnęło poziom 5 205 tys. sztuk. Zmniejszenie liczby krów odnotowano w Bułgarii, Estonii, na Litwie, w Polsce i w Chorwacji o 4,3–5,9%. W Czechach, na Węgrzech, Łotwie, Malcie, w Rumunii i na Słowacji pogłowie zmalało o 0,9–2,7%. Wzrosło natomiast w Słowenii i na Cyprze o 0,2–4,6%.

Tabela 3. Pogłowie krów mlecznych w Unii Europejskiej

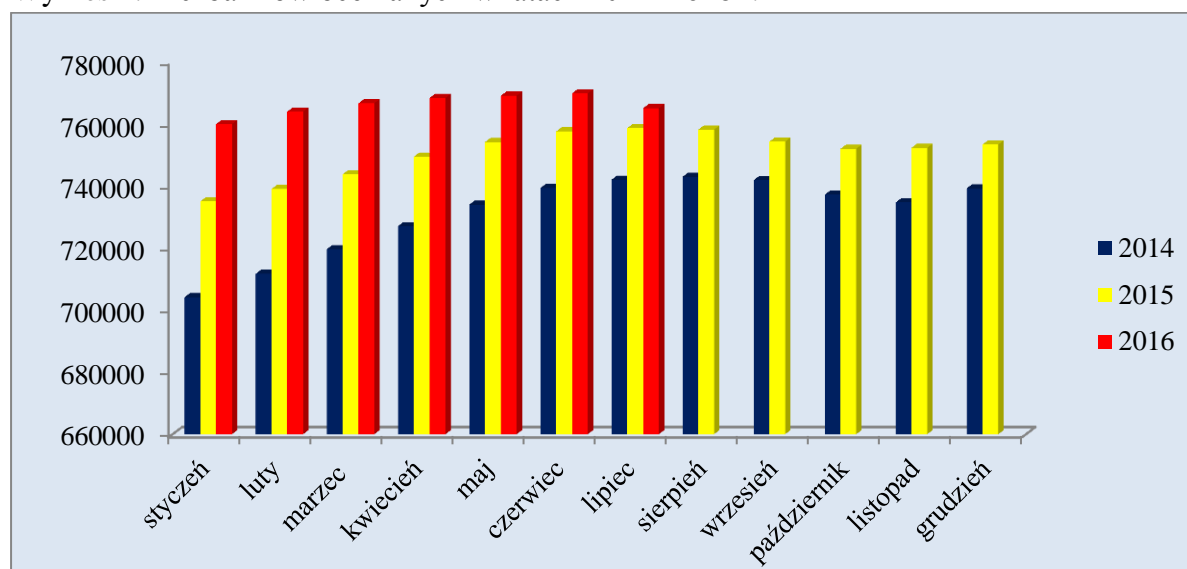
Wyszczególnienie	2013	2014	2015
UE - 15	18 042,5	18 176,1	18 417,2
UE - 13	5 438,5	5 382,5	5 205,1
w tym Polska	2 299,1	2 247,8	2 134,1
UE - 28	23 451	23 558,6	23 622,2

Źródło: EUROSTAT, IERiGŻ-PIB

Komisja Europejska przewiduje, że w 2016 roku w Unii Europejskiej nastąpi powrót do tendencji spadkowych, a liczba krów mlecznych zmniejszy się w całej Unii o około 1% do poziomu 23,1 mln sztuk. W starych krajach członkowskich stopa redukcji wyniesie 0,6%, natomiast w nowych 2%. Likwidacja kwot mlecznych przyczyni się do procesów restrukturyzacyjnych, a koncentracja pogłowia krów mlecznych w dużych stadach i w regionach o sprzyjających warunkach przyrodniczych powinna przebiegać szybciej niż w poprzednich latach.

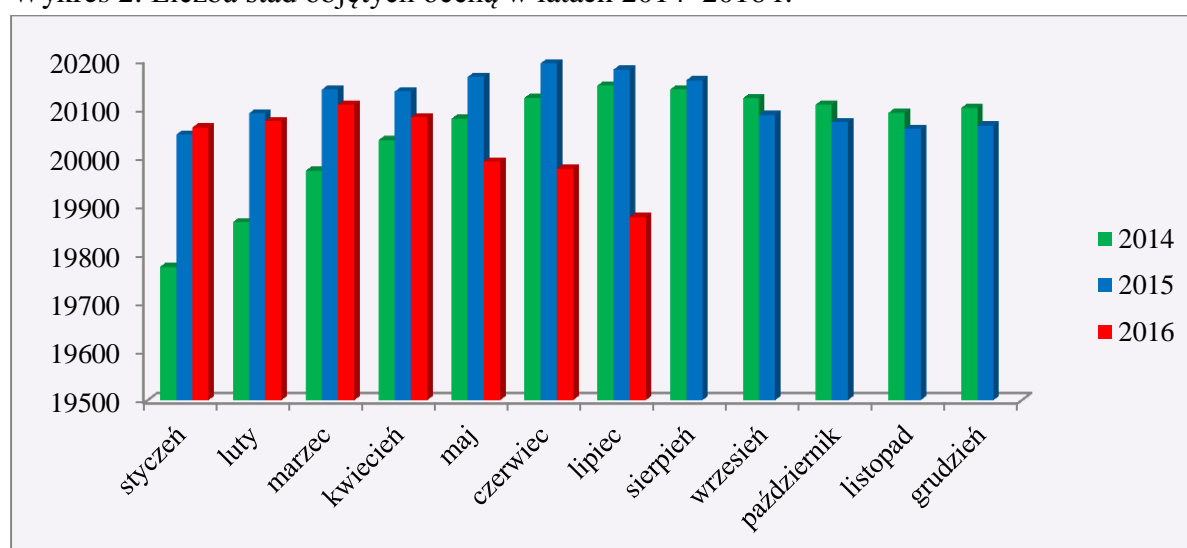
Spadkowa tendencja pogłowia krów mlecznych ma wpływ na liczbę krów ocenianych. W lipcu 2016 roku ocenie zostało poddanych 765 030 krów, z 19 877 obór. W analizowanym okresie w Regionie Oceny Parzniew przeciętnie oceniono 385 511 krów, z 11 334 obór, w Regionie Oceny Poznań 203 882 krów, z 4 226 obór, a w Regionie Oceny Bydgoszcz 175 637 krów, z 4 317 obór.

Wykres 1. Liczba krów ocenianych w latach 2014–2016 r.



Źródło: Dane PFHBiPM

Wykres 2. Liczba stad objętych oceną w latach 2014–2016 r.



Źródło: Dane PFHBiPM

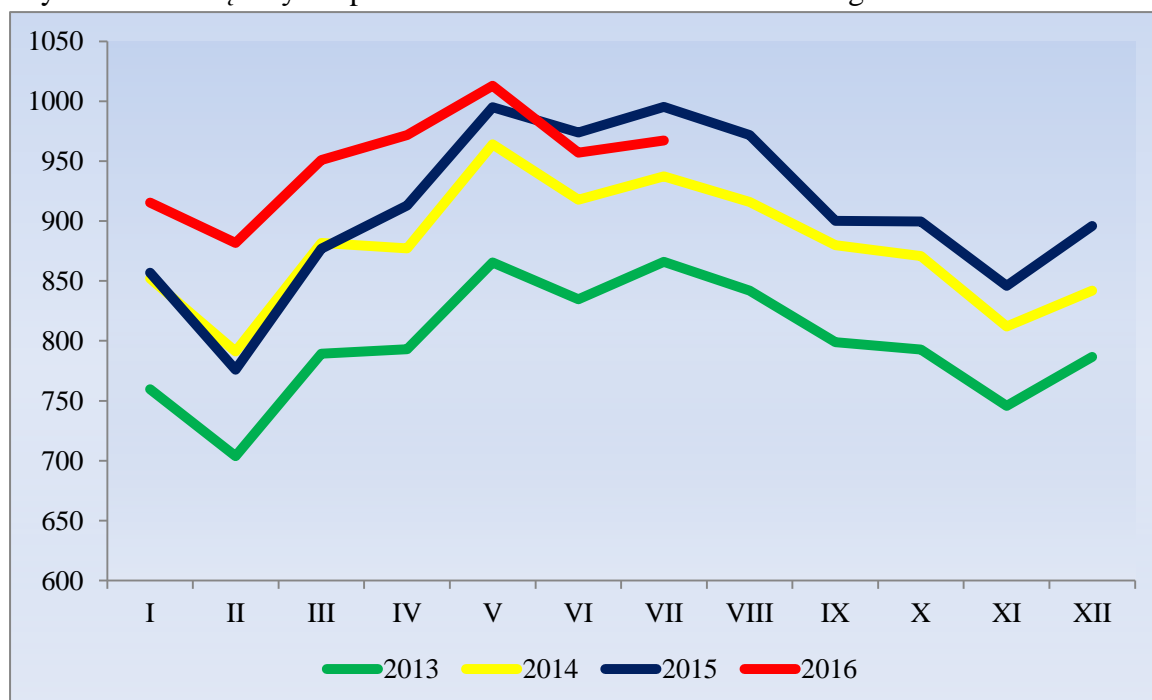
2. Skup mleka surowego

Według danych Głównego Urzędu Statystycznego w lipcu do podmiotów skupujących dostarczono 937,2 mln litrów, tj. o 2,8% mniej w porównaniu z lipcem 2015 roku, ale o 1% więcej niż w czerwcu bieżącego roku. W okresie od stycznia do lipca 2016 roku do podmiotów skupujących dostarczono 6 450,9 mln litrów mleka, tj. o 4,3% więcej niż w tym samym okresie 2015 roku.

W lipcu według siedziby podmiotów skupujących, najwięcej mleka surowego skupiono w województwie podlaskim (320,2 mln l), mazowieckim (165,1 mln l), oraz wielkopolskim (116,9 mln l). Najmniej natomiast mleka skupiono w województwie podkarpackim (4,7 mln l), dolnośląskim (4,9 mln l), oraz zachodniopomorskim (6,1 mln l).

W okresie pierwszych siedmiu miesięcy bieżącego roku największy skup mleka odnotowano na Podlasiu (2 155,2 mln l), Mazowszu (1 113,8 mln l), oraz na Wielkopolsce (865,8 mln l). Najmniejszy natomiast w województwie podkarpackim (32,2 mln l), dolnośląskim (33,9 mln l), oraz zachodniopomorskim (41,3 mln l).

Wykres 3. Miesięczny skup mleka w latach 2013 – 2016 w mln kg



Źródło: Dane ARR, GUS

Różnica w ilości skupowanego mleka – różnica między ilością mleka skupionego według siedziby podmiotu skupującego, a według siedziby producenta w obrębie jednego województwa. Informacja ta pokazuje, jaka ilość mleka wyprodukowana w województwie pozostaje w nim, a jaka z niego „wyptywa”. Z podanych poniżej danych wynika, że w okresie siedmiu miesięcy 2016 roku najwięcej mleka wyptynęło z województwa warmińsko – mazurskiego (313 tys. litrów), mazowieckiego (259,7 tys.

litrów) i wielkopolskiego (151,1 tys. litrów). Najwięcej mleka z innych województw trafiło na Podlasie 822,3 mln l.

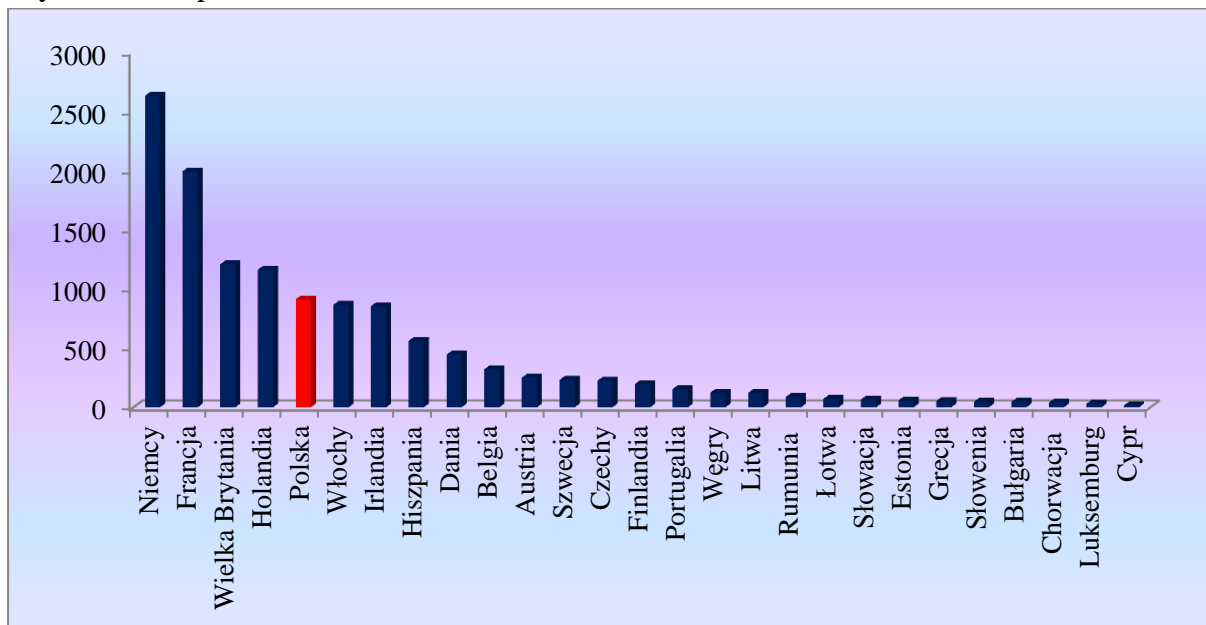
Tabela 4. Zestawienie ilości skupionego mleka w okresie I – VII 2016 r. w tys. litrów

Województwo	wg siedziby jednostki skupującej	wg siedziby producenta	różnica w ilościach skupionego mleka	różnica w procentach
Polska	6 450 869	6 450 869	x	x
dolnośląskie	33 880	95 495	-61 615	-64,5%
kujawsko-pomorskie	342 019	468 652	-126 633	-27,09%
lubelskie	418 734	321 956	96 778	30,1%
lubuskie	105 836	49 241	56 595	114,9%
łódzkie	571 479	472 923	98 556	20,8%
małopolskie	77 148	78 931	-1 783	-2,3%
mazowieckie	1 113 762	1 373 499	-259 737	-18,9%
opolskie	134 856	148 395	-13 539	-9,1%
podkarpackie	32 182	67 183	-35 001	-52,1%
podlaskie	2 155 241	1 332 940	822 301	61,7%
pomorskie	97 522	192 837	-95 315	-49,4%
śląskie	87 675	130 303	-42 628	-32,7%
świętokrzyskie	175 143	102 419	72 724	71,0%
warmińsko-mazurskie	198 307	511 348	-313 041	-61,2%
wielkopolskie	865 825	1 016 955	-151 130	-14,9%
zachodniopomorskie	41 260	87 792	-46 532	-53,0%

Źródło: GUS

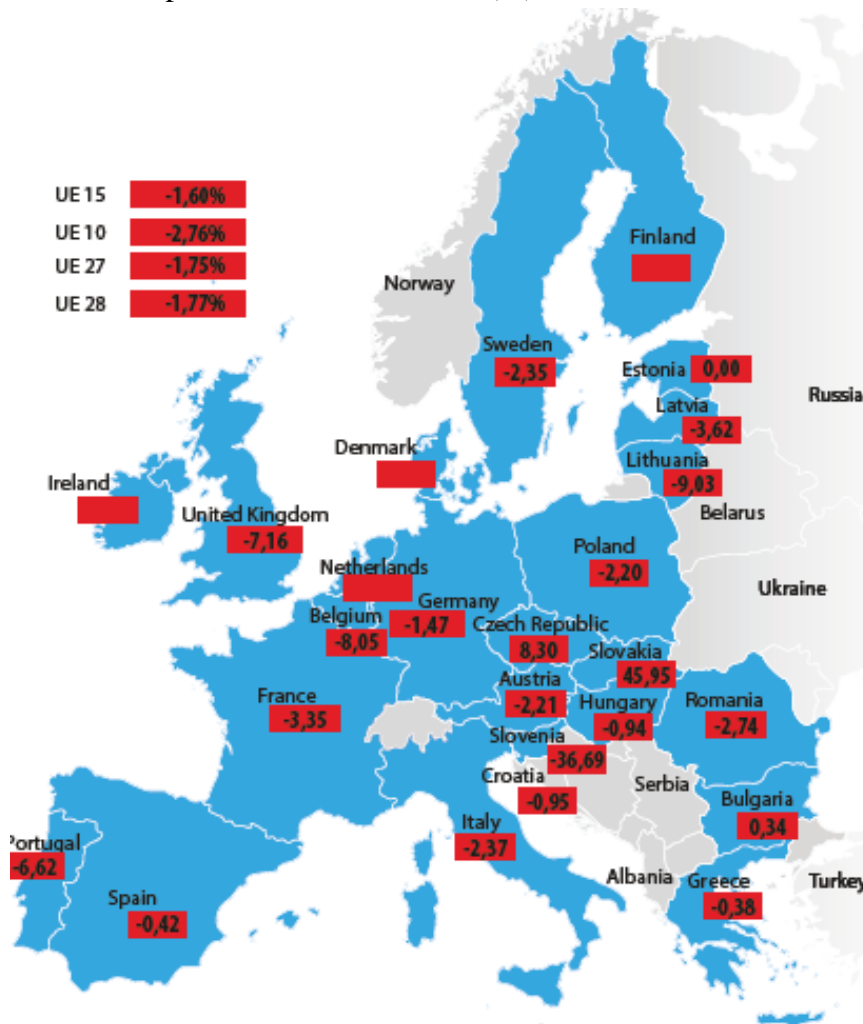
W czerwcu 2016 roku do mleczarni w całej Unii Europejskiej dostarczono 12 806,40 mln litrów mleka, tj. o 231 mln litrów (1,8%) mniej niż w analogicznym okresie 2015 roku, oraz o 6,9% mniej niż przed miesiącem. Pięciu największych producentów (Niemcy, Francja, Wielka Brytania, Holandia i Polska) łącznie w czerwcu 2016 roku skupiło 7 926 mln litrów mleka, tj. o 2,1% mniej niż w czerwcu 2015 r., stanowi to 61,9% całego skupionego surowca w Unii Europejskiej. W relacji rocznej produkcja została ograniczona w osiemnastu państwach członkowskich. Największy spadek miał miejsce na Malcie o 87,68%, w Słowenii o 36,69%, na Litwie o 9,03%, oraz w Belgii o 8,05%. W pozostałych krajach produkcja została zwiększona. Największy wzrost odnotowano na Słowacji o 45,95%, na Cyprze o 23,28%, oraz w Czechach o 8,30%. W okresie od stycznia do czerwca bieżącego roku skup mleka w Unii Europejskiej osiągnął poziom 66,6 mln ton, o 4,5% wyższy niż przed rokiem.

Wykres 4. Skup mleka w UE w czerwcu 2016 r. w mln litrów



Źródło: Dane EUROSTAT

Rysunek 3. Zmiana skupu mleka w UE VI 2016 (%)



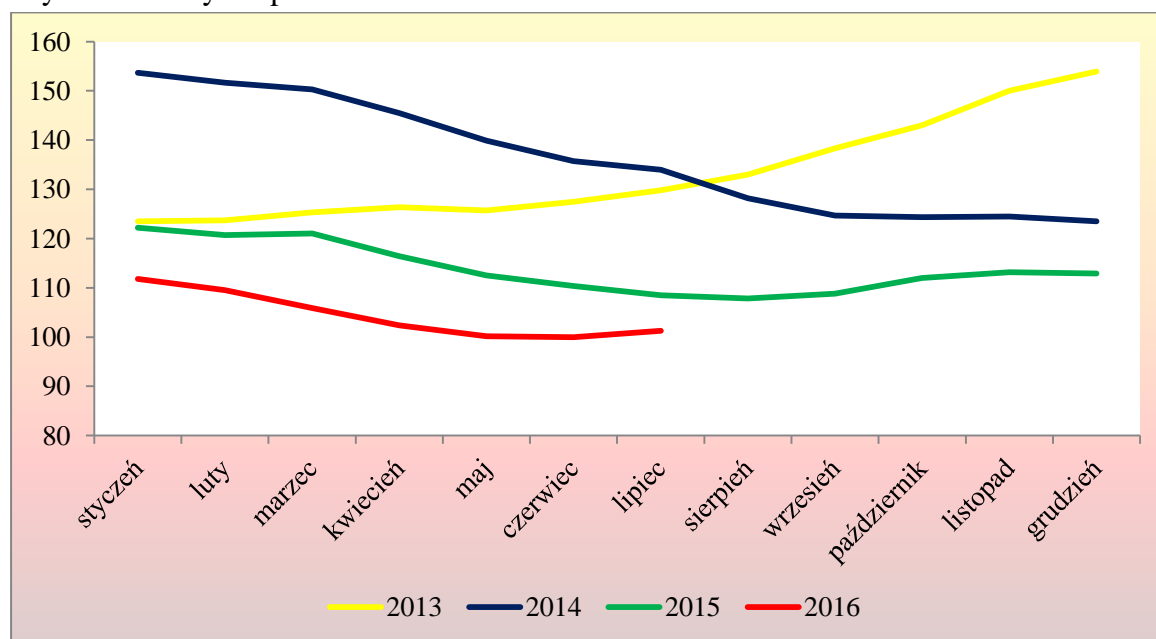
Źródło: EUROSTAT

3. Ceny skupu mleka

Od pierwszych miesięcy 2014 roku odnotowywany jest systematyczny spadek cen mleka w skupie, utrzymujący się również w I półroczu bieżącego roku. Delikatny wzrost cen odnotowano w lipcu 2016 r.

W lipcu średnia cena mleka kształtowała się na poziomie 101,28 zł/hl i była o 1,3% wyższa niż w czerwcu, ale o 6,6% niższa w porównaniu z analogicznym okresem 2015 roku.

Wykres 5. Ceny skupu mleka 2013 – 2016 zł/hl

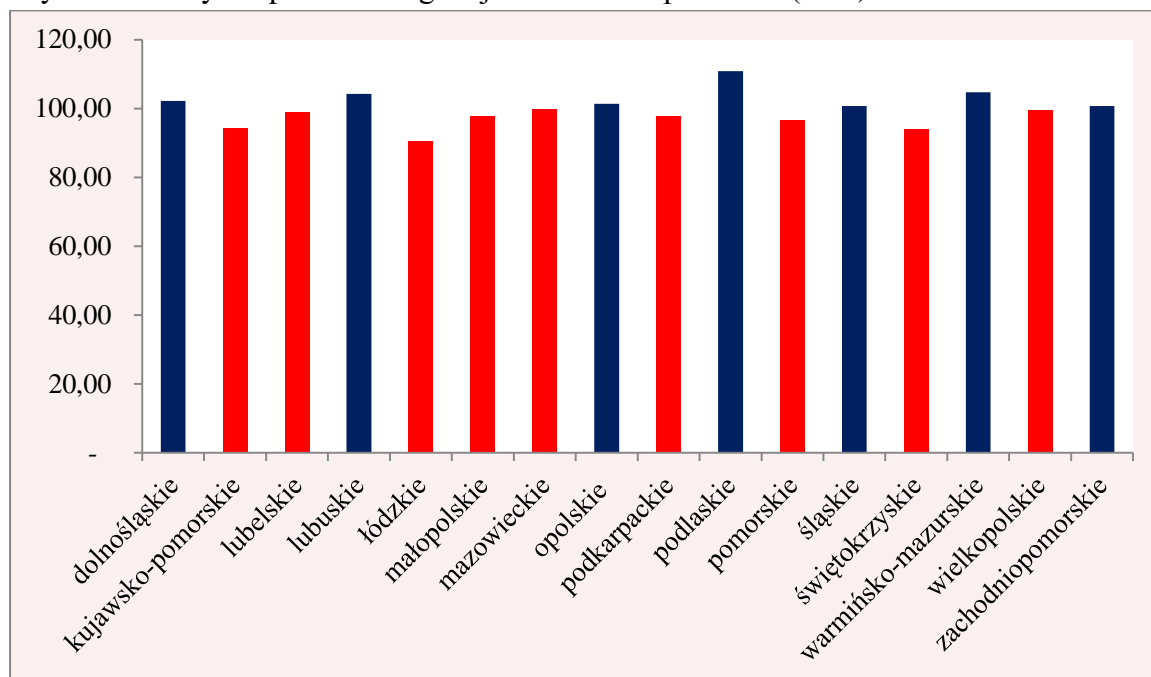


Źródło: Dane GUS

Zróźnicowanie cen netto skupu mleka jest bardzo wyraźne w województwach. W lipcu 2016 roku w dziewięciu województwach cena utrzymywała się poniżej 100 zł/hl. Najniższą cenę otrzymywali producenci z województw: łódzkiego – 90,41 zł/hl, świętokrzyskiego – 94,01 zł/hl, kujawsko-pomorskiego – 94,21 zł/hl. Natomiast najwyższa cena mleka była wypłacana w województwach: podlaskim – 110,86 zł/hl, warmińsko-mazurskim – 104,67 zł/hl oraz lubuskim – 104,22 zł/hl.

W odniesieniu do notowań z czerwca bieżącego roku, w lipcu mleko podrożało w dwunastu województwach, najbardziej w pomorskim o 5,5%, a najmniej w dolnośląskim i łódzkim o 0,2%. W województwie śląskim cena utrzymała się na zbliżonym poziomie jak miesiąc wcześniej. W pozostałych trzech województwach cena mleka uległa obniżeniu, tj. na Podlasiu o 0,6%, w województwie opolskim o 0,7%, a w małopolskim o 2%.

Wykres 6. Ceny skupu mleka wg województw w lipcu 2016 (zł/hl)



Źródło: Dane GUS

W okresie styczeń - lipiec bieżącego roku średnia cena mleka wynosiła 104,43 zł/hl i była o 9,9% mniejsza w porównaniu do analogicznego okresu 2015 roku.

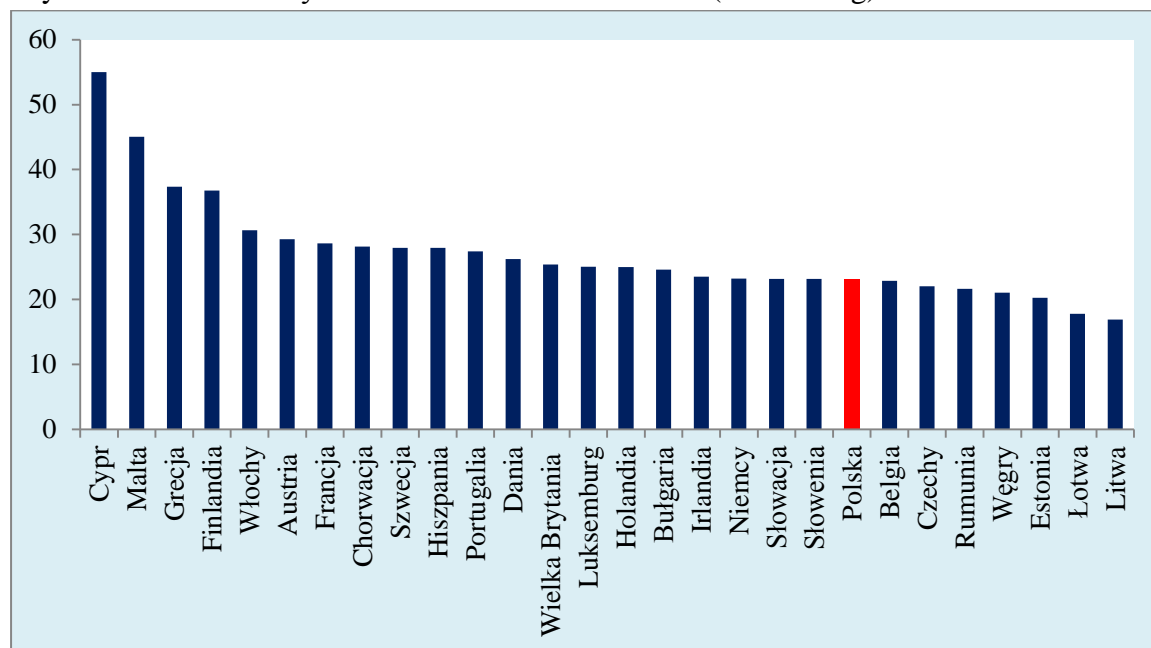
W analizowanym okresie najwyższą cenę wg. siedziby podmiotu skupującego otrzymywali producenci z województwa podlaskiego (114,70 zł/hl), opolskiego (105,16 zł/hl), oraz śląskiego (103,34 zł/hl). Najniższą cenę płacono hodowcom z województwa kujawsko-pomorskiego (91,40 zł/hl), pomorskiego (93,08 zł/hl), oraz łódzkiego (95,51 zł/hl).

Średnia cena mleka w Unii Europejskiej - 28 w czerwcu 2016 roku wynosiła 25,81 EUR/100 kg i była o 1,9% niższa niż miesiąc wcześniej, oraz o 14,4% niższa niż w analogicznym okresie 2015 roku.

Średnia ważona cena mleka w starych krajach członkowskich w czerwcu ukształtowała się na poziomie 26,36 EUR/100 kg i była o 1,9% niższa niż w maju, oraz o 14,4% niższa niż w czerwcu 2015 roku.

Pięciu największych unijnych producentów (Niemcy, Francja, Wielka Brytania, Holandia i Polska) w czerwcu 2016 r. średnio płaciło 25,08 EUR/100 kg i było to o 1,5% mniej niż w maju bieżącego roku.

Wykres 7. Średnie ceny mleka w UE w czerwcu 2016 (euro/100kg)



Źródło: Dane EUROSTAT

W Polsce cena mleka w skupie w szóstym miesiącu 2016 r. wynosiła 23,10 EUR/100 kg i była o 0,9% niższa niż w maju i o 14,3% niższa niż w analogicznym miesiącu 2015 roku. Polscy producenci otrzymywali o 0,4% niższą cenę niż producenci niemieccy, oraz o 19,3% niższą niż producenci we Francji. Cena w Polsce jednocześnie była o 12,3% niższa od średniej UE – 15, oraz o 10,4% niższa od średniej unijnej.

Tabela 5. Cena skupu mleka w europejskich mleczarniach EUR/100 kg

Firma	Kraj	XI 15	XII 15	I 16	II 16	III 16	IV 16	V 16	VI 16
Belgomilk (Milcobel)	Belgia	26,39	26,39	26,39	25,26	24,26	23,27	22,27	22,27
Alois Muller	Niemcy	27,86	27,86	27,37	26,38	25,14	24,64	22,17	22,66
DMK	Niemcy	26,18	27,17	26,18	26,18	24,68	23,21	21,23	20,24
Arla Foods Denmark	Dania	28,55	28,54	28,66	27,68	27,7	26,79	25,81	24,54
Bongrain CLE	Francja	30,7	30,47	30,15	30,05	29,92	29	29	28,86
Danone	Francja	28,19	30,63	32,17	32,2	31,55	31,12	30,68	31,14
Lactalis	Francja	31,14	31,14	29,3	29,3	29,28	28,03	27,87	27,75
Sodiaal	Francja	32,32	32,32	31,68	30,71	30,71	29,93	29,22	28,96
Dairy Crest Davidstow	W. Brytania	36,31	33,87	30,65	29,82	27,65	23,49	23,62	23,3
Glanbia	Irlandia	23,99	23,99	23,99	26,74	22,01	22,01	21	21
Kerry	Irlandia	25,56	25,56	25,56	25,34	25,34	23,89	22,93	22,93
Granarolo	Włochy	38,29	38,29	38,29	38,29	38,29	36,35	36,35	36,35
DOC Cheese	Holandia	25,18	26,17	25,16	25,16	24,19	23,34	21,25	20,25
Friesland - Campina	Holandia	28,93	29,17	28,44	28,42	27,69	26,67	24,24	24,24
ŚREDNIA		29,74	29,77	28,86	28,62	27,47	26,29	25,35	25,14
Fonterra	NZ	23,68	24,03	21,22	19,99	20,29	20,32	20,11	22,86
USA	US	36,8	34,21	32,16	31,72	31,41	30,55	28,83	30,11

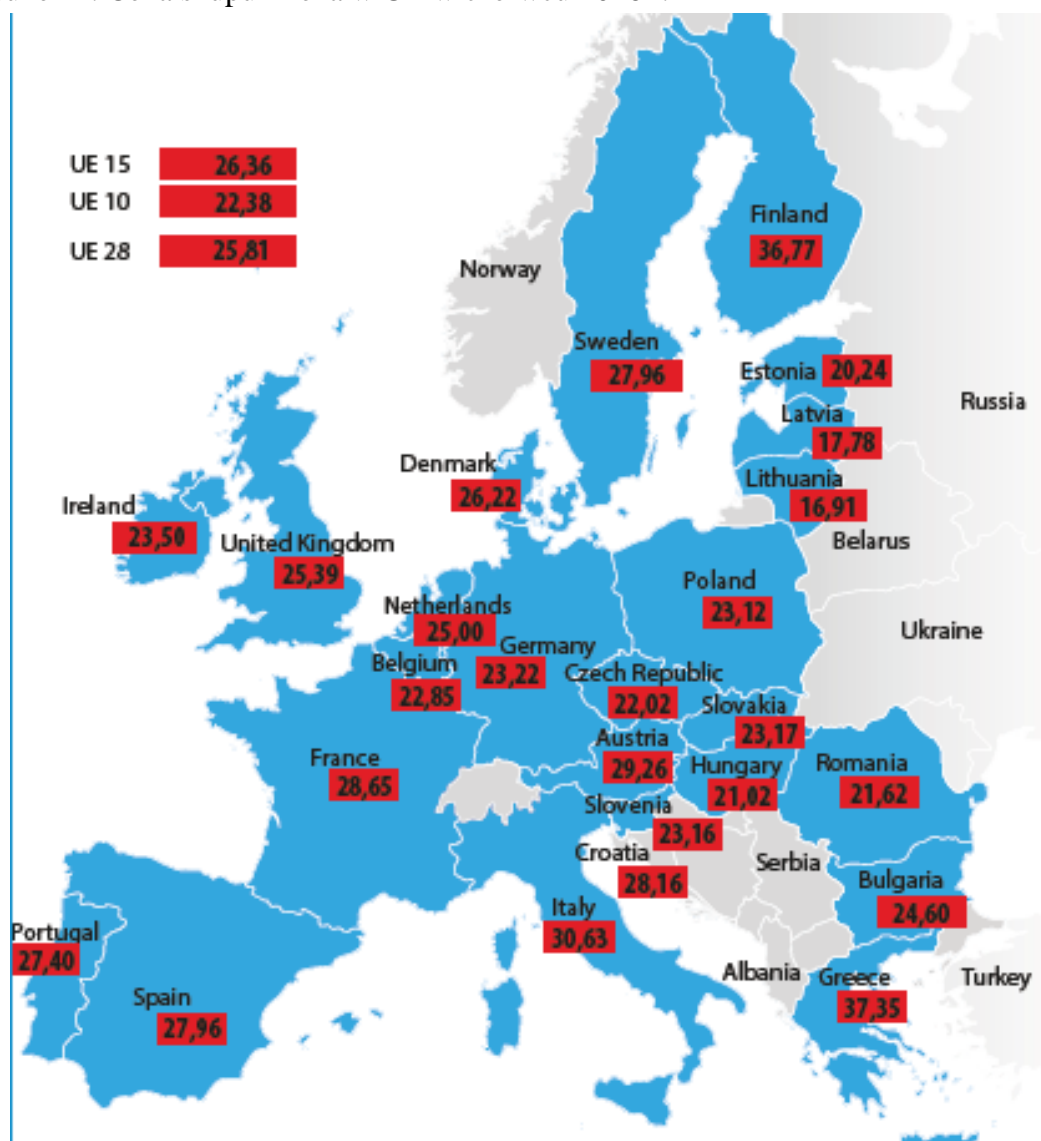
Źródło: MDC

Jak przedstawiają powyższe dane, średnia cena za mleko w skupie, płacona przez wybrane przedsiębiorstwa w Unii Europejskiej w czerwcu 2016 roku wynosiła 25,14 EUR/100 kg standardowego mleka, co oznacza spadek o 0,83% w porównaniu do poprzedniego miesiąca. Średnia cena mleka w porównaniu do czerwca 2015 roku zanotowała spadek o 17,95%.

W analizowanym okresie australijska Fonterra płaciła 22,86 EUR/100 kg mleka. Oznacza to spadek o 8,08% w ujęciu rocznym, jednak wzrost o 13,67% w ujęciu miesięcznym.

W Stanach Zjednoczonych w czerwcu bieżącego roku cena wzrosła w stosunku do maja 2016 r. o 4,4%, jednak pozostawała o 19,08% niższa niż w analogicznym miesiącu ubiegłego roku, ukształtowała się na poziomie 30,11 EUR/100 kg.

Rysunek 4. Cena skupu mleka w UE w czerwcu 2016 r.



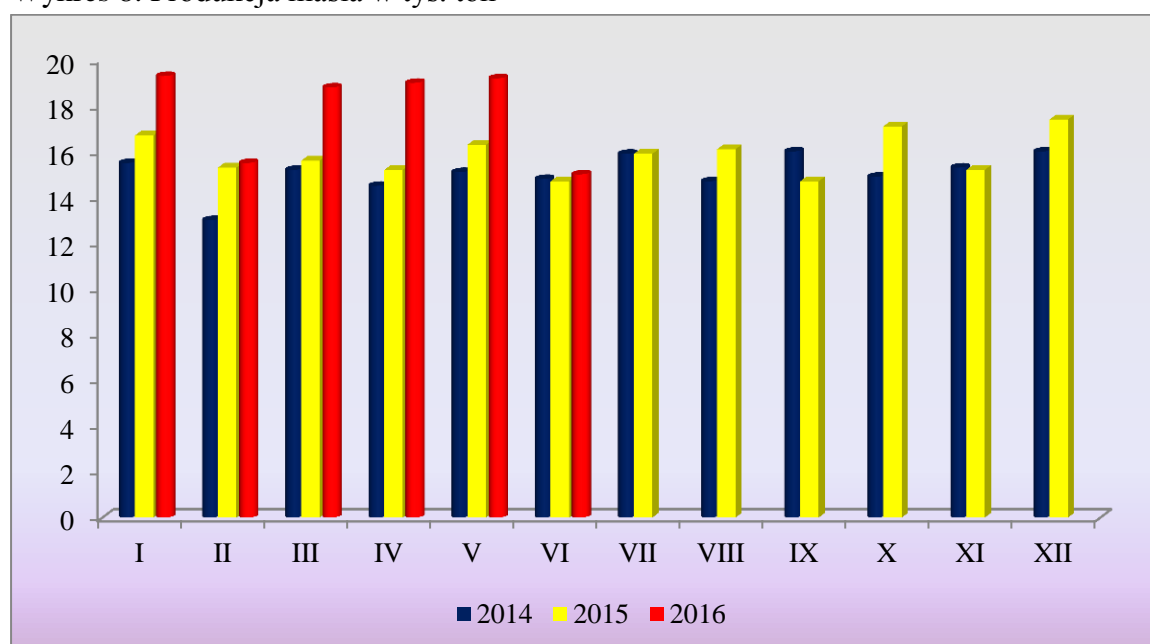
Źródło: EUROSTAT

4. Produkcja wybranych artykułów mleczarskich

W I półroczu bieżącego roku pomimo miesięcznych spadków produkcji głównych eksportowych produktów mleczarskich, utrzymuje się ona na wyższym poziomie niż w roku ubiegłym. Mniejsza jest natomiast produkcja galanterii.

W czerwcu 2016 r. produkcja masła wyniosła 15 tys. ton i była o 21,8% mniejsza niż w maju, ale o 1,8% większa niż w analogicznym okresie 2015 roku. W okresie I półrocza bieżącego roku wyprodukowano 107 tys. ton masła tj. o 14% więcej niż w tym samym okresie 2015 roku.

Wykres 8. Produkcja masła w tys. ton

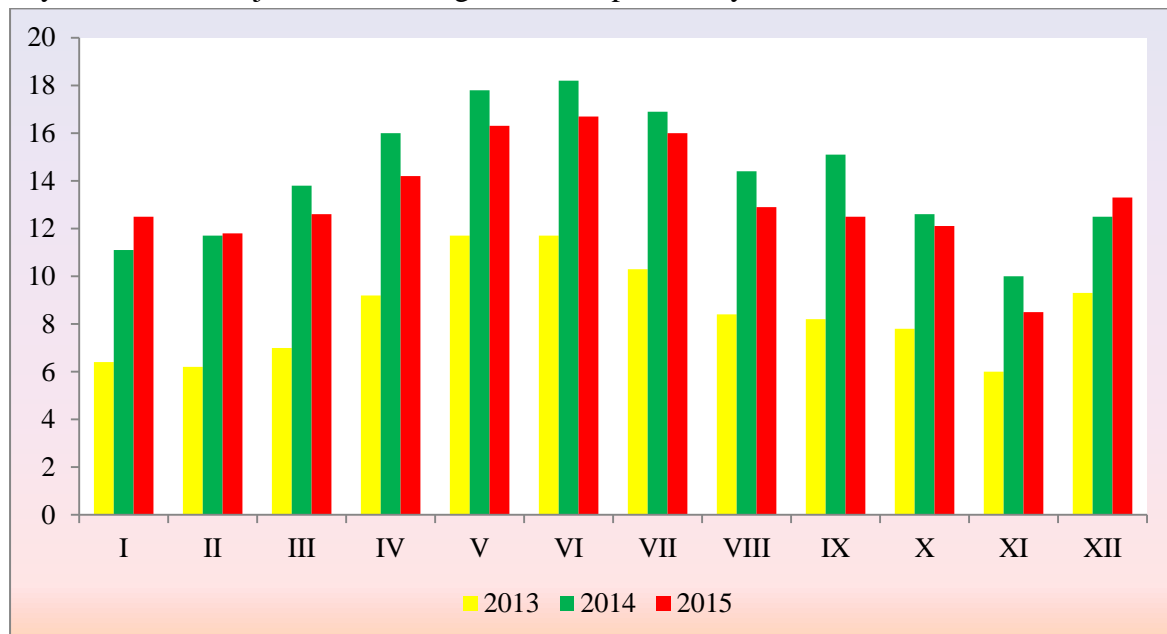


Źródło: Dane ARR

W czerwcu produkcja odtłuszczonego mleka w proszku wyniosła 15,6 tys. ton i była o 14,6% niższa niż miesiąc wcześniej, oraz o 6,8% niższa niż w analogicznym miesiącu 2015 roku. W okresie sześciu miesięcy bieżącego roku wyprodukowano 94,4 tys. ton OMP, tj. o 12% więcej niż w roku ubiegłym.

Jednocześnie zwiększono również produkcję pełnego mleka w proszku o 8% do poziomu 20,6 tys. ton.

Wykres 9. Produkcja odtłuszczonego mleka w proszku tys. ton

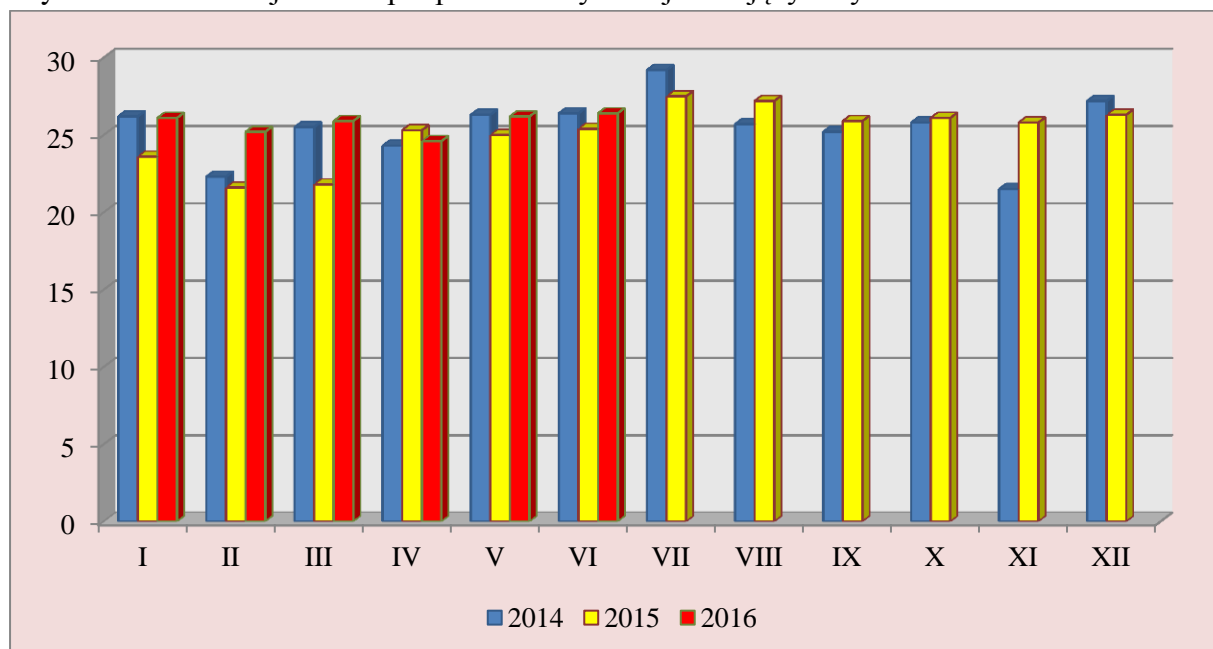


Źródło: Dane ARR, GUS

Produkcja serów podpuszczkowych dojrzewających w czerwcu 2016 roku ukształtowała się na poziomie 26,4 tys. ton, tj. o 0,7% wyższym niż w maju, oraz o 2,8% wyższym niż w czerwcu 2015 roku. W okresie od stycznia do czerwca bieżącego roku wyprodukowano 154 tys. ton serów dojrzewających, o 7% więcej niż w analogicznym okresie ubiegłego roku.

W analizowanym okresie produkcja serów niedojrzewających i twarogów została zwiększona o 3%, do poziomu 219 tys. ton.

Wykres 10. Produkcja serów podpuszczkowych dojrzewających tys. ton



Źródło: Dane GUS, ARR

Mleka płynnego, łącznie z mlekiem przerzutowym, przeznaczonym do dalszej produkcji, wyprodukowano w I półroczu 1,6 mln ton, o 7% więcej niż w analogicznym okresie ubiegłego roku.

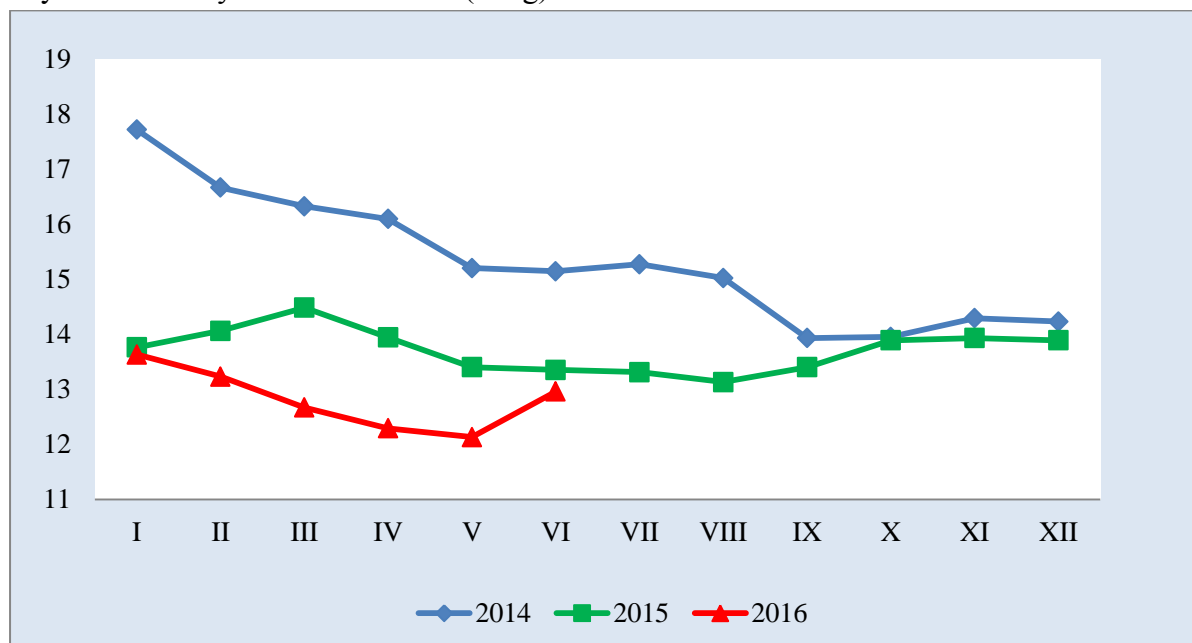
Spośród galanterii, produkcję jogurtów ograniczono o 4,5%, do poziomu 208,4 tys. ton, a produkcję śmietany niezagęszczonej o 3%, do 174,7 tys. ton.

5. Ceny artykułów mleczarskich

W czerwcu przerwana została spadkowa tendencja cen produktów mleczarskich. W lipcu ceny masła i serów, po raz pierwszy od ponad dwóch lat, były wyższe niż w tym samym okresie ubiegłego roku.

Średnia cena masła w blokach w czerwcu 2016 roku wyniosła 12,93 zł/kg i była o 6,6% wyższa niż w maju, ale o 3% niższa niż w analogicznym okresie 2015 roku. Cena masła konfekcjonowanego w tym okresie wynosiła 14,30 zł/kg i była o 4,3% wyższa niż przed miesiącem, ale o 3,7% niższa niż rok wcześniej. Według danych Zintegrowanego Systemu Informacji Rynkowej MRiRW w ostatnim tygodniu lipca ceny masła w blokach wynosiły 13,04 zł/kg, a konfekcjonowanego 14,59 zł/kg, w obu przypadkach tj. o 1% więcej niż przed tygodniem i o 9-13% więcej niż przed miesiącem. W pierwszym tygodniu sierpnia za kg masła w blokach producenci otrzymywali 13,32 zł, tj. o 2% więcej niż tydzień wcześniej oraz o 7% więcej niż przed miesiącem. Cena masła w blokach w tym okresie była o 14% wyższa niż w roku 2015. W tym dniach masło konfekcjonowane kosztowało 14,85 zł/kg, tj. 2% więcej niż w poprzednim notowaniu i o 7% więcej niż w lipcu. W dniach 08–14.08.2016 r. producenci za masło w blokach otrzymywali 13,38 zł/kg, o 0,5% więcej niż w poprzednim tygodniu i o 2% więcej niż miesiąc wcześniej. Cena masła konfekcjonowanego ukształtowała się na poziomie 15,19 zł/kg i była o 2% wyższa niż przed tygodniem i o 9% wyższa niż przed miesiącem. W trzecim tygodniu sierpnia (15-21.08.2016) cena masła w blokach osiągnęła poziom 14,30 zł/kg, o 7% wyższy niż tydzień wcześniej i o 11% wyższy niż w połowie lipca. Za masło konfekcjonowane producenci średnio uzyskiwali 15,42 zł/kg, o 1,5% więcej niż w poprzednim notowaniu i o 7% więcej niż przed miesiącem. W odniesieniu do cen sprzed roku masło w blokach było droższe o 24%, a masło konfekcjonowane o 19%.

Wykres 11. Ceny masła w blokach (zł/kg)

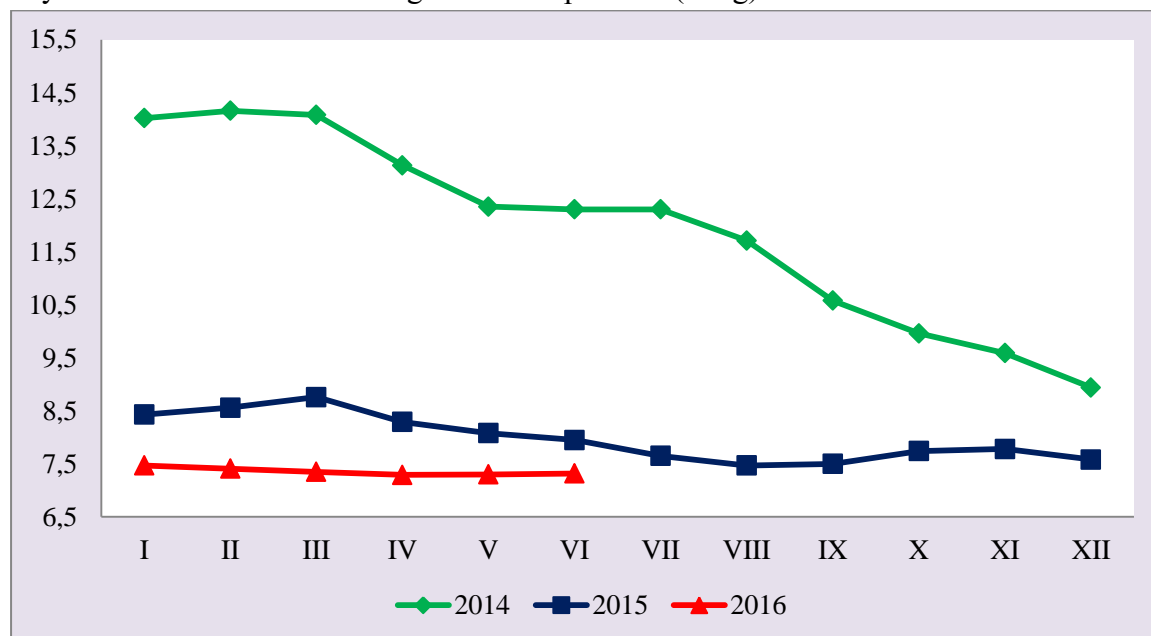


Źródło: Dane ARR, MRiRW

Na początku sierpnia bieżącego roku ceny masła na wewnętrznym rynku Unii Europejskiej wynosiły 3 221 EUR/t i były o 8% wyższe niż przed miesiącem i o 11% wyższe niż w analogicznym okresie 2015 roku. W portach Europy Zachodniej w pierwszych dniach sierpnia cena masła ukształtowała się na poziomie 3 550 USD/t, tj. o 13% wyższym niż na początku lipca i o 20% wyższym niż w tym samym okresie 2015 roku. W Oceanii w analizowanym okresie masło kosztowało 2 900 USD/t i były o 2% tańsze niż przed miesiącem, ale o 10% droższe niż w roku 2015. W Stanach Zjednoczonych cena spadła o 3% w porównaniu z lipcem, ale wzrosła o 9% w porównaniu z sierpniem 2015 r, osiągając poziom 4 960 USD/t.

Według danych Głównego Urzędu Statystycznego średnia cena odtłuszczonego mleka w proszku w czerwcu ukształtowała się na poziomie 7,32 zł/kg i była o 0,3% wyższa niż w maju, ale o 7,9% niższa niż w analogicznym okresie 2015 roku. Według danych Zintegrowanego Systemu Rolniczej Informacji Rynkowej MRiRW w dniach 25–31.07.2016 r. krajowi producenci za odtłuszczone mleko w proszku otrzymywali 7,02 zł/kg, tj. o 3% mniej niż w poprzednim notowaniu, ale podobnie jak przed miesiącem. W tych dniach cena OMP była o 5% niższa od ceny interwencyjnej, która wynosi 169,80 EUR/100 kg. Na początku sierpnia odnotowano wzrost. Cena OMP w dniach 01–07.08.2016 r. wynosiła 7,10 zł/kg, o około 1% więcej niż przed tygodniem i o 2% więcej niż miesiąc wcześniej. W drugim tygodniu sierpnia 2016 r. ceny ponownie wzrosły do poziomu 7,37 zł/kg, tj. o 4% więcej niż tydzień wcześniej i o 0,5% więcej niż miesiąc wcześniej. W dniach 15–21.08.2016 r. odtłuszczone mleko w proszku zbywano po 7,30 zł/kg. Była to cena o 1% niższa niż tydzień wcześniej, oraz o 1% wyższa niż przed miesiącem.

Wykres 12. Cena odtłuszczonego mleka w proszku (zł/kg)



Źródło: Dane ARR, MRiRW

Tendencje wzrostowe odnotowały również ceny pełnego mleka w proszku. W dniach 25–31.07.2016 za kilogram PMP płacono 8,62 zł, tj. o 1% więcej niż w poprzednim tygodniu, ale o 0,5% mniej niż przed miesiącem. W pierwszym tygodniu sierpnia pełne mleko w proszku zbywano po 8,89 zł/kg, tj. o 3% drożej niż tydzień wcześniej, ale o 1% taniej niż przed miesiącem. W drugim tygodniu sierpnia cena PMP ponownie wzrosła i ukształtowała się na poziomie 8,96 zł/kg, tj. o 1% więcej niż przed tygodniem i o 8% więcej przed miesiącem. Według danych Zintegrowanego Systemu Rolniczej Informacji Rynkowej MRiRW w dniach 15–21.08.2016 r. krajowi producenci za kilogram pełnego mleka w proszku otrzymywali 9,29 zł, tj. o 4% więcej niż w poprzednim notowaniu i o 9% więcej niż miesiąc wcześniej.

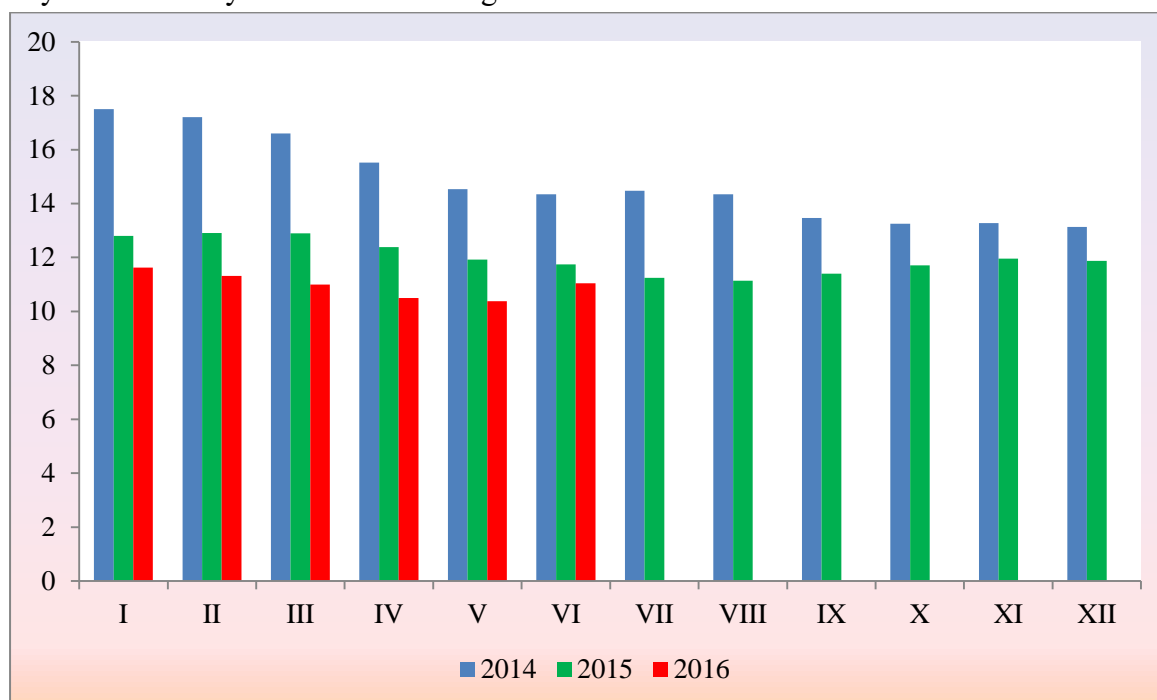
W dniu 5 sierpnia w portach Europy Zachodniej cena OMP wzrosła o 12% w porównaniu z cenami sprzed roku i ukształtowała się na poziomie 2 000 USD/t. W relacji rocznej wzrost odnotowano w Oceanii i w Stanach Zjednoczonych. W Oceanii cena wynosiła 1 925 USD/t, natomiast w USA 1 940 USD/t, tj. w obu przypadkach o 27% więcej niż w analogicznym okresie ubiegłego roku. Na rynku wewnętrznym Unii Europejskiej cena odtłuszczonego mleka w proszku wynosiła 1 725 EUR/t i była o 1,5% wyższa niż przed miesiącem i o 1% wyższa niż przed rokiem.

W przypadku pełnego mleka w proszku w Oceanii jego cena, w analizowanym okresie, ukształtowała się na poziomie 2 238 USD/t, tj. o 2% więcej niż przed miesiącem i o 30% więcej niż na początku sierpnia 2015 r. W portach Europy Zachodniej cena pełnego mleka w proszku wynosiła 2 513 USD/t i była o 5% wyższa niż przed miesiącem i o 15% wyższa niż w roku ubiegłym. W Unii Europejskiej PMP kosztowało 2 274 EUR/t, tj. o 3% więcej niż na początku lipca i o 5% więcej niż w analogicznym okresie ubiegłego roku.

Wzrost cen w relacji miesięcznej można było również zaobserwować w przypadku serów podpuszczkowych dojrzewających. W czerwcu cena sera Gouda

wynosiła 11,04 zł/kg, a sera Edamskiego 11,35 zł/kg, tj. odpowiednio o 6% i 4% więcej niż miesiąc wcześniej. W obu przypadkach ceny były o 6% niższe niż przed rokiem. Według danych Zintegrowanego Systemu Rolniczej Informacji Rynkowej MRiRW w dniach 25–31.07.2016 r. za ser Gouda płacono 11,24 zł/kg, a za ser Edamski 11,34 zł/kg. Ser Gouda był o 2% droższy niż w poprzednim notowaniu i o 12% droższy niż przed miesiącem, natomiast ser Edamski o 1% droższy niż tydzień wcześniej i o 10% droższy niż na koniec czerwca. W drugim tygodniu sierpnia ser Edamski zbywano po 11,68 zł/kg, a ser Gouda po 11,72 zł/kg, w obu przypadkach o 1% drożej niż w poprzednim notowaniu i odpowiednio o 8% i 11% drożej niż przed miesiącem. Ceny serów były o 14% wyższe niż rok wcześniej. W dniach 15–21.08.2016 cena sera Gouda ukształtowała się na poziomie 12,03 zł/kg, o 3% wyższym niż przed tygodniem. W tym czasie ser Edamski podrożał o 5%, do 12,22 zł/kg. Jednocześnie sery te były o 9-10% droższe niż miesiąc wcześniej. W relacji rocznej cena sera Edamskiego była o 18% wyższa, a sera Gouda o 17% wyższa.

Wykres 13. Ceny sera Gouda w zł/kg



Źródło: Dane ARR, MRiRW

Na początku sierpnia bieżącego roku na rynkach zagranicznych ceny sera Cheddar odnotowały wzrost. W Oceanii producenci otrzymywali 2 938 USD/t, tj. o 3% więcej niż miesiąc wcześniej i o 1% więcej niż w analogicznym okresie 2015 roku. Na rynku wewnętrznym Unii Europejskiej ser Cheddar zbywano po 2 800 EUR/t, tj. o 7% drożej niż w lipcu, ale o 9% taniej niż w tym samym okresie 2015 roku. W USA cena ukształtowała się na poziomie 3 924 USD/t i była o 7% wyższa niż miesiąc wcześniej i o 5% wyższa niż przed rokiem.

Tabela 6. Średnie ceny produktów mleczarskich na rynku wewnętrznym UE – 21.08.2016

Produkt mleczarski	Cena produktu za kg			Zmiana cen w %		
	przed miesiącem	przed tygodniem	aktualna	roczna	miesięczna	tygodniowa
masło	2,99	3,29	3,32	17%	11,2%	1,1%
OMP	1,71	1,78	1,78	5%	4,0%	0,3%
PMP	2,55	2,29	2,31	11%	2,6%	0,5%
Cheddar	2,68	2,83	2,81	-7%	5,1%	-0,7%
Edam	2,49	2,67	2,71	11%	8,6%	1,6%
Gouda	2,37	2,52	2,54	0%	7,1%	0,9%
Ementaler	3,63	3,59	3,73	-6%	2,7%	3,7%

Źródło: FAMMU/FAPA

6. Handel zagraniczny

W pierwszym półroczu bieżącego roku pogorszyły się wyniki handlu zagranicznego. W okresie styczeń – czerwiec 2016 r. wartość wywozu mleka i jego przetworów była o 12% niższa niż w analogicznym okresie 2015 roku i wynosiła 757 mln EUR. Wolumen produktów mleczarskich w analizowanym okresie, w przeliczeniu na mleko surowe, spadł natomiast o 5%, tj. do poziomu 1,4 mld litrów.

Jednocześnie import artykułów mleczarskich wzrósł o 12%, do 805 mln litrów mleka, a jego wartość wzrosła o 6%, do poziomu 402 mln EUR.

Tendencje wzrostowe odnotowano w przypadku eksportu masła i innych tłuszczów otrzymywanych z mleka. Eksport tego asortymentu w I półroczu wyniósł 26,7 tys. ton, o 16,5% więcej niż w poprzednim roku. Wartość eksportu masła wzrosła o 3,5%, do poziomu 69,5 mln EUR. Większy eksport, o 7,6%, odnotowano także w przypadku serów niedojrzewających (44 tys. ton), oraz serów dojrzewających o 4,5% (69 tys. ton). Łączna wartość eksportu serów i twarogów była jednak o 1% niższa niż w roku ubiegłym i wynosiła 286 mln EUR. Znacząco ograniczono wywóz mleka w proszku. W analizowanym okresie eksport odtłuszczonego mleka w proszku był o 25% mniejszy niż w roku 2015 i wynosił 43 tys. ton. Pełnego mleka w proszku wywieziono 8,8 tys. ton, tj. o 33% mniej niż rok wcześniej. Ogółem wpływy z eksportu mleka w proszku spadły o 33%, do poziomu 100 mln EUR.

W I półroczu zwiększono natomiast import OMP o 27%, do 13,6 tys. ton i PMP o 9%, do 4,7 tys. ton. Przywóz serów i twarogów wzrósł o 9,5% i wynosił 38 tys. ton. Import masła natomiast zmniejszył się o 6%, do poziomu 5,7 tys. ton.

7. Prywatne przechowywanie OMP

Na dzień 16 sierpnia 2016 roku łącznie na okres przechowywanie od 90 do 210 dni i 365 dni, w UE zgłoszono 51,7 tys. ton odtłuszczonego mleka w proszku. Najwięcej pochodziło z Holandii (17,1 tys. ton), Niemiec (13,5 tys. ton) i Belgii (11,6 tys. ton). W Polsce według stanu na 21 sierpnia zgłoszono 1 236 ton OMP. Uwzględniając ilości

odtłuszczonego mleka w proszku wycofane z prywatnego przechowywania, w unijnych magazynach na koniec czerwca bieżącego roku, znajdowało się 39,3 tys. ton OMP.

8. Prywatne przechowywanie masła

Do 14 sierpnia bieżącego roku do mechanizmu prywatnego przechowywania masła zgłoszono 125,5 tys. ton, z czego 42% pochodziło z Holandii, a po 18% z Niemiec i Francji. Polscy przedsiębiorcy zgłosili do mechanizmu 4,1 tys. ton tego produktu. Według stanu z końca czerwca 2016 roku, po uwzględnieniu ilości wycofanych, w unijnych magazynach znajdowało się 99,4 tys. ton masła.

9. Prywatne przechowywanie serów

W okresie od 21 lutego do 14 sierpnia bieżącego roku przedsiębiorcy z Włoch, Wielkiej Brytanii, Irlandii, Holandii, Litwy, Szwecji, Finlandii i Francji zgłosili do prywatnych magazynów 50,8 tys. ton serów. Do tej pory przyznany limit wykorzystali: Włochy, Irlandia i Szwecja. Na koniec czerwca, po uwzględnieniu ilości wycofanych, w unijnych magazynach znajdowało się 24,4 tys. ton serów.

10. Zakup interwencyjny OMP

Na dzień 14 sierpnia 2016 r. złożono wnioski o interwencyjny zakup 332,4 tys. ton odtłuszczonego mleka w proszku, z tego w ramach limitu dla całej UE, 253,9 tys. ton oraz z przetargów – 78,5 tys. ton. Polska zgłosiła 35,3 tys. ton tego produktu. Najwięcej pochodziło z Francji 65 tys. ton, Niemiec 62 tys. ton, oraz Belgii 52 tys. ton. W unijnych magazynach na koniec czerwca bieżącego roku w ramach tego mechanizmu zgromadzono 287,4 tys. ton OMP, w tym w Polsce 25,7 tys. ton.

11. Zakup interwencyjny masła

Od początku uruchomienia zakupów interwencyjnych rynkowe ceny masła znacząco przewyższają poziom ceny interwencyjnej (221,75 EUR/100 kg). W tej sytuacji unijni przedsiębiorcy do dnia 14 sierpnia nie zaoferowali masła do sprzedaży na zapasy interwencyjne.

12. Program „Mleko w szkole”

Jednym z programów mających na celu kształtowanie u dzieci i młodzieży prawidłowych nawyków żywieniowych, jest program „Mleko w szkole”. W ramach programu dzieci mogą spożywać mleko białe i smakowe o różnej zawartości tłuszczu, twarożki, sery i jogurty. Na realizację programu w roku szkolnym 2015/2016, łącznie z budżetu unijnego i krajowego, wydano 139 mln zł, oraz 310 tys. zł z Funduszu Promocji Mleka. Ogółem od momentu wejścia Polski do Unii Europejskiej do 14 sierpnia 2016 roku na program „Mleko w szkole” wydano 1,4 mld zł, z czego 29 mln zł stanowią środki z FPM.

13. Zasady i pakiet wsparcia dla producentów mleka

Komisja Europejska ma opublikować 10 września bieżącego roku rozporządzenia delegowane tworzące pakiet wsparcia producentów mleka. Pomoc w wysokości 500 mln EUR obejmuje:

- producentów mleka za ograniczenie produkcji mleka – 150 mln EUR w skali całej UE,
- dostosowawczą pomoc dla producentów mleka lub producentów w innych sektorach hodowlanych – 350 mln EUR w skali UE, w tym dla Polski przeznaczono 22 670 129 EUR.

Mechanizm pomocy finansowej dla producentów mleka za dobrowolne zmniejszenie dostaw do podmiotów skupujących, finansowany będzie na jednolitych zasadach w całej UE. Pomoc wypłacana będzie tym producentom, którzy w jednym z wyznaczonych przez Komisję Europejską trzymiesięcznym okresie, zredukują dostawy mleka do podmiotów skupujących w stosunku do analogicznego trzymiesięcznego okresu poprzedniego roku kalendarzowego, tzw. okres referencyjny.

Okresy redukcji dostaw:

- październik – grudzień 2016 r.,
- listopad 2016 r. – styczeń 2017 r.,
- grudzień 2016 r. – luty 2017 r.,
- styczeń – marzec 2017 r.

Zgodnie z projektem rozporządzenia KE udostępnionym 25 sierpnia 2016 r. w ramach mechanizmu producenci mleka będą zobowiązani do złożenia dwóch wniosków:

- wniosek o pomoc, w którym wskażą planowaną wielkość redukcji dostaw mleka, do której ubiegają się o pomoc, przy czym wielkość ta nie może być mniejsza niż 3 000 kg i większa niż 50% ilości mleka sprzedanego w odpowiednim okresie referencyjnym. Termin składania wniosków o pomoc w odniesieniu do pierwszego okresu redukcji (październik – grudzień 2016 r.) upływa 20 września 2016 r. o godz. 12.00
- wniosku o płatność, w którym producenci mleka wskazują rzeczywistą (ostateczną) wielkość redukcji dostaw mleka, do której wnioskuje o pomoc. Wnioski te składane są w terminie 45 dni po zakończeniu okresu redukcji.

Stawka pomocy do redukcji dostaw mleka została określona na poziomie 14 EUR do 100 kg zredukowanej ilości mleka.

W przypadku, gdy wielkość redukcji dostaw mleka, do której producenci wnioskuje o pomoc w skali UE, przekracza maksymalną wielkość redukcji dostaw, do której KE może wypłacić pomoc, Komisja Europejska ustala współczynnik przydziału, który będzie uwzględniany przy określaniu dla każdego producenta wielkości redukcji dostaw, do której producent może ubiegać się o pomoc.

W projekcie rozporządzenia KE dotyczącym pomocy dostosowawczej przewiduje się natomiast podział ogólnej puli środków w wysokości 350 mln EUR na koperty krajowe oraz możliwość uzupełnienia finansowania mechanizmu przez państwa

członkowskie z budżetu krajowego. Zgodnie z projektowanymi przepisami Unii Europejskiej, pomoc będzie wypłacana dla producentów mleka lub dla producentów w innych sektorach hodowlanych. Pomoc ta będzie przysługiwała tym producentom, którzy realizują jedno lub więcej działań mających na celu zrównoważony rozwój gospodarstw i przyczyniających się do stabilizacji rynku. W projekcie zaproponowanych przez Komisję Europejską działania te zostały określone w następujący sposób:

- redukcja produkcji ponad przewidzianą w projekcie rozporządzenia delegowanego dotyczącego pomocy dla dobrowolnej redukcji produkcji mleka lub niezwiększanie produkcji;
- rolnictwo w małej skali;
- stosowanie ekstensywnych metod produkcji;
- stosowanie metod produkcji przyjaznych dla środowiska i klimatu;
- wdrażanie projektów współpracy;
- wdrażanie systemów jakościowych mających na celu promocje jakości i wartości dodanej;
- szkolenia w zakresie instrumentów finansowych i instrumentów zarządzania ryzykiem.

Opracowała: Dorota Śmigielska