

# RYNEK MLEKA

## XII/2016



Polska Federacja Hodowców Bydła i  
Producentów Mleka  
Grudzień 2016

## 1. Pogłowie bydła

Populacja bydła w czerwcu 2016 r. liczyła 5 938,7 tys. sztuk i była o 0,4% (o 22,0 tys. sztuk) niższa niż przed rokiem, jednak o 3,1% wyższa w porównaniu z grudniem 2015 r. (o 176,2 tys. sztuk). Również w przypadku pogłowia krów nastąpiły zmiany. Porównując z analogicznym okresem 2015 roku spadek wyniósł 4,6% tj. o 112,5 tys. sztuk, do poziomu 2 322 tys. sztuk. W porównaniu do stanu z grudnia 2015 r. pogłowie krów było wyższe o 1,3% tj. o 29,2 tys. sztuk.

W pierwszej połowie 2016 roku stopa redukcji pogłowia krów mlecznych wzrosła do 6%. Na koniec czerwca bieżącego roku pogłowie krów mlecznych wynosiło 2 145 tys. sztuk i było o 134 tys. szt. mniejsze niż w czerwcu 2015 roku i o prawie 625 tys. szt. tj. o 18% mniejsze niż w czerwcu 2004 roku. Największe zmiany zaobserwowano w gospodarstwach indywidualnych, utrzymujących prawie 95% krajowego pogłowia. Spadek liczby krów w tych gospodarstwach wyniósł 6%. W czerwcu bieżącego roku liczba krów mlecznych w gospodarstwach indywidualnych wynosiła około 2 036 tys. sztuk i była o prawie 23% mniejsza w porównaniu z rokiem przystąpienia Polski do Unii Europejskiej. W przypadku gospodarstw osób prawnych liczba krów mlecznych zmalała o 3,6% i osiągnęła poziom 109 tys. sztuk. Zaznaczyć należy, że pogłowie krów pozostałych, do których zaliczamy mamki, wzrosło o 7% do poziomu 177 tys. sztuk, przez co całkowite pogłowie krów w Polsce na koniec czerwca 2016 roku ukształtowało się na poziomie 2 322 tys. sztuk.

Tabela 1. Pogłowie krów w tys. sztuk

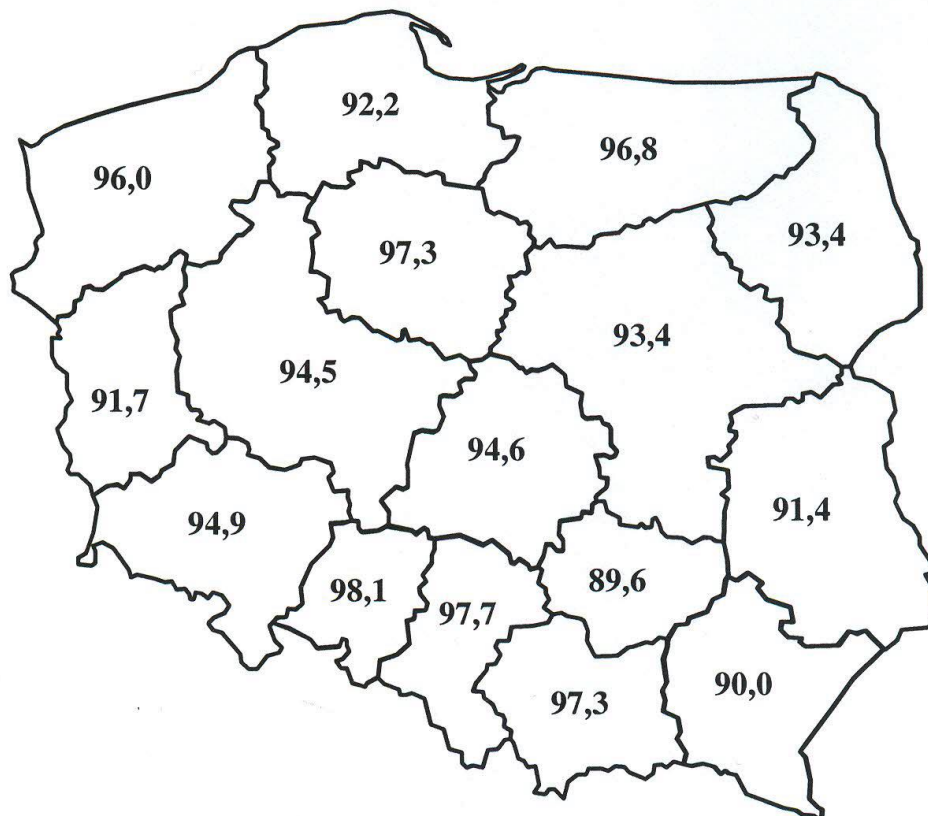
Rok		Krowy ogółem	Krowy pozostałe	Krowy mleczne	z tego w gospodarstwach	
					indywidualnych	osób prawnych
2010	czerwiec	2656	117,5	2538	2424	114,3
	grudzień	2636	106,7	2529	2417	112,0
2011	czerwiec	2626	152,8	2473	2361	112,3
	grudzień	2568	121,8	2446	2334	112,2
2012	czerwiec	2578	136,8	2441	2328	113,4
	grudzień	2469	122,6	2346	2236	110,3
2013	czerwiec	2531	169,9	2361	2248	112,9
	grudzień	2442	142,8	2299	2186	112,8
2014	czerwiec	2479	168,8	2310	2194	115,8
	grudzień	2403	155,2	2248	2132	116,3
2015	czerwiec	2444	165,3	2279	2166	113,1
	grudzień	2303	168,7	2134	2021	112,7
2016	czerwiec	2322	177	2145	2036	109
	grudzień	2220	170	2050	1935	115
2017 <sup>a</sup>	czerwiec	2265	185	2080		

Źródło: Dane GUS <sup>a</sup> Prognozy IERiGŻ-PIB

Spadek pogłowia krów mlecznych w okresie od czerwca 2015 r. do czerwca 2016 r. odnotowano we wszystkich województwach, średnio o 1,9–10,4%. Największy spadek miał miejsce w województwie podkarpackim i świętokrzyskim o 10-10,4%.

W województwie zachodniopomorskim, dolnośląskim, łódzkim, wielkopolskim, mazowieckim, podlaskim, pomorskim, lubuskim i lubelskim liczbę krów mlecznych zmniejszono o 4-8,6%, a w opolskim, śląskim, małopolskim, kujawsko-pomorskim i warmińsko-mazurskim o 1,9-3,2%.

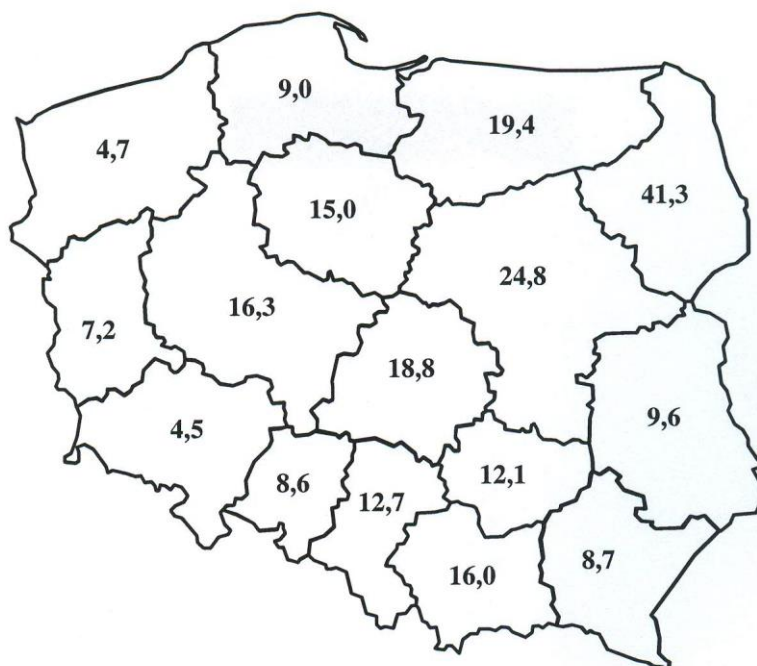
Rysunek 1. Wskaźnik zmian pogłowia krów mlecznych w czerwcu 2016 r.  
(czerwiec 2015 = 100%)



Źródło: IERiGŻ-PIB

Przeciętna obsada krów na 100 ha UR zmniejszyła się o 0,8 szt. do 16 szt. Liczba województw z obsadą do 10 szt./100 ha zwiększyła się do siedmiu (dolnośląskie, lubelskie, lubuskie, opolskie, podkarpackie, pomorskie i zachodniopomorskie). Jednak w wyżej wymienionych województwach obsada zmalała o 0,1-0,9 szt./100 ha. Wyjątek stanowią województwa lubuskie i opolskie, w których obsada wzrosła o 0,1 szt. lub nie zmieniła się dzięki zwiększeniu liczby krów pozostałych. W województwie podlaskim, z najwyższą obsadą krów użytkowanych mlecznie, obsada krów zmalała o 2 szt. do 41,3 szt./100 ha.

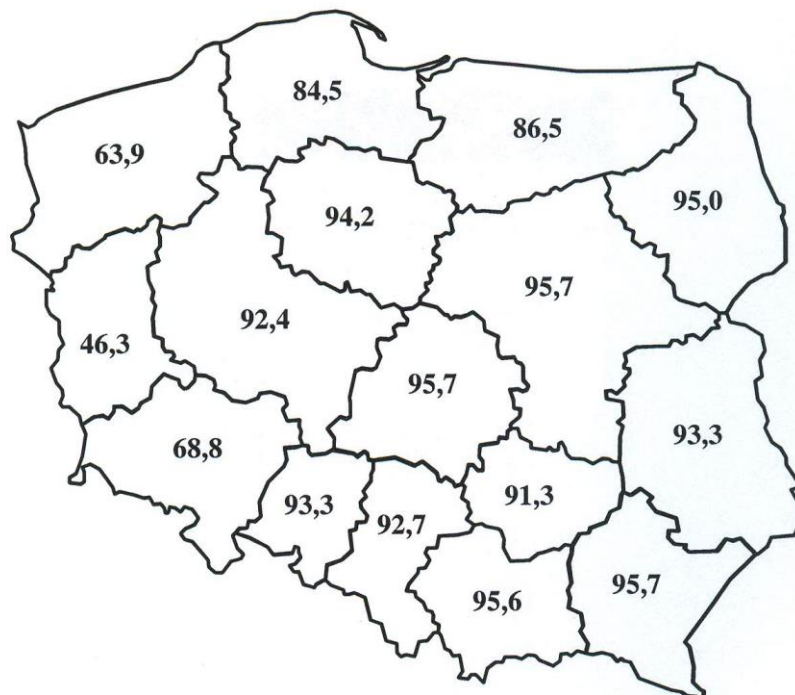
Rysunek 2. Obsada krów mlecznych na 100 ha UR w czerwcu 2016 roku



Źródło: IERiGŻ-PIB

Udział krów użytkowanych mlecznie w całkowitym pogłowie krów zmalał w 2016 roku do 92% z 93,2% przed rokiem, na rzecz krów pozostałych.

Rysunek 3. Udział krów mlecznych w pogłowie krów ogółem w czerwcu 2016 r.



Źródło: IERiGŻ-PIB

Pogłowie krów mlecznych w całej Unii Europejskiej na koniec roku 2015 liczyło ponad 23,5 mln szt., tj. wzrosło o 0,2%. W siedmiu spośród krajów starej Unii zwiększyło się o 1,9–9,9%, a w pozostałych ośmiu zmniejszyło o 0,1–17,8% i na koniec roku 2015 było średnio o 1,1% wyższe niż w 2014 roku tj. o 18,4 mln szt. Najwięcej krów przybyło w Irlandii (o 9,9%) i Holandii (o 6,6%). W Danii, Luksemburgu, Portugalii pogłowie wzrosło o 4–5%, a w Belgii i Wielkiej Brytanii po 1,9%. W Niemczech, Hiszpanii, Finlandii, Francji, Austrii, we Włoszech pogłowie zmalało o 0,1–2,1%, a w Grecji aż o 17,8%.

W nowych krajach członkowskich pogłowie krów mlecznych zmniejszyło się o 3,1% i osiągnęło poziom 5 218 tys. sztuk. Zmniejszenie liczby krów odnotowano w Bułgarii, Estonii, na Litwie, w Polsce i w Chorwacji o 4,3–6,2%. W Czechach, na Węgrzech, Łotwie, Malcie i na Słowacji pogłowie zmalało o 0,9–2,7%. Wzrosło natomiast w Słowenii, Rumunii i na Cyprze o 0,2–4,6%.

Tabela 2. Pogłowie krów mlecznych w Unii Europejskiej

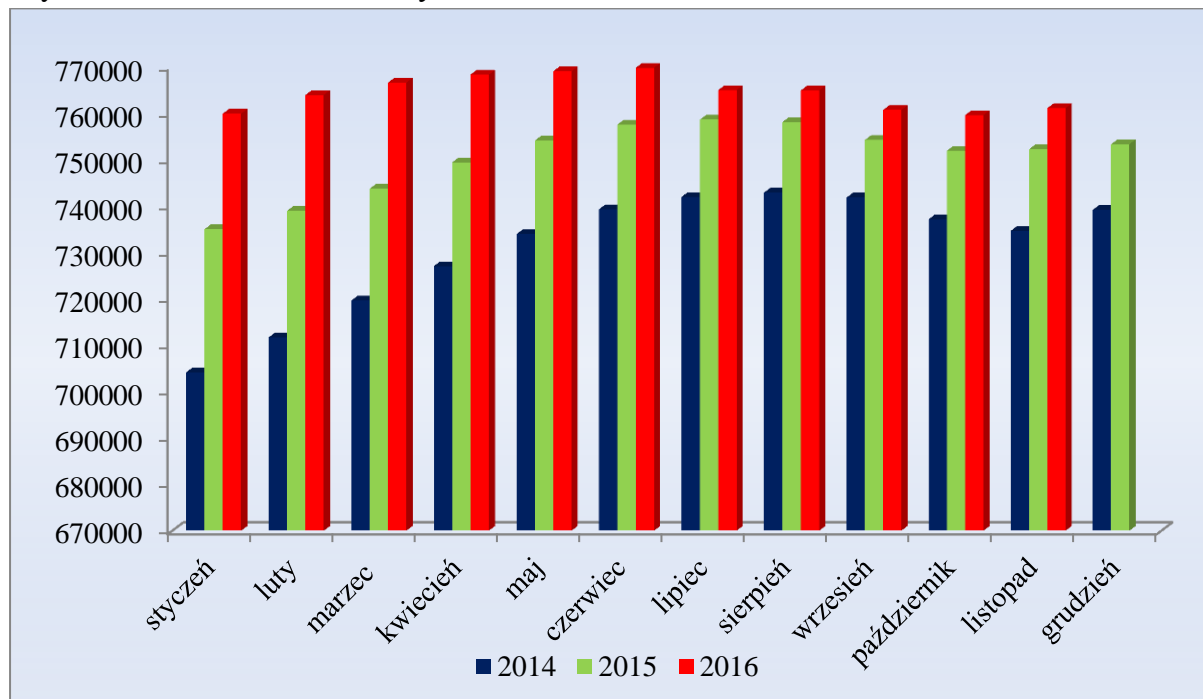
<b>Wyszczególnienie</b>	<b>2013</b>	<b>2014</b>	<b>2015</b>
UE - 15	18 042,5	18 176,1	18 376,8
UE - 13	5 438,5	5 382,5	5 218
<b>w tym Polska</b>	<b>2 299,1</b>	<b>2 247,8</b>	<b>2 134,1</b>
UE - 28	23 481	23 558,6	23 594,7

*Źródło: EUROSTAT, IERiGŻ-PIB*

Komisja Europejska przewiduje, że w 2016 roku w Unii Europejskiej nastąpi powrót do tendencji spadkowych, a liczba krów mlecznych zmniejszy się w całej Unii o około 1% do poziomu 23,2 mln sztuk. W starych krajach członkowskich stopa redukcji wyniesie 0,5%, natomiast w nowych 3%. W 2017 roku stopa redukcji pogłowia krów mlecznych może zwiększyć się w UE-15 do 0,8%, a w UE-13 utrzyma się na poziomie 3%. Pogłowie krów w całej Unii Europejskiej może zmniejszy się o 1,3%, do poniżej 23 mln sztuk.

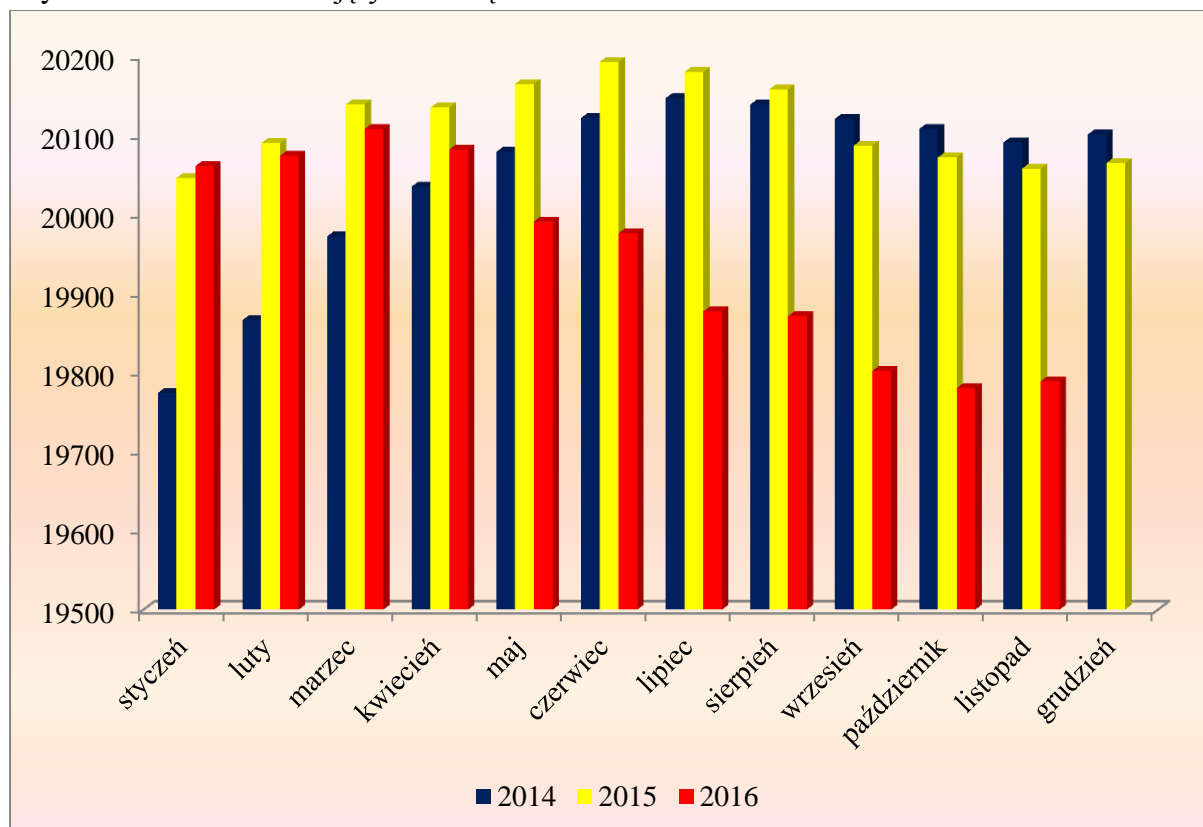
Spadkowa tendencja pogłowia krów mlecznych nie wpłynęła aż tak bardzo negatywnie na liczbę krów ocenianych. W listopadzie 2016 roku ocenie zostało poddanych 761 122 krów, z 19 789 obór. W analizowanym okresie w Regionie Oceny Parzniew przeciętnie oceniono 385 525 krów, z 11 319 obór, w Regionie Oceny Poznań 202 463 krów, z 4 199 obór, a w Regionie Oceny Bydgoszcz 173 134 krów, z 4 271 obór.

Wykres 1. Liczba krów ocenianych w latach 2014–2016 r.



Źródło: Dane PFHBiPM

Wykres 2. Liczba stad objętych oceną w latach 2014–2016 r.



Źródło: Dane PFHBiPM

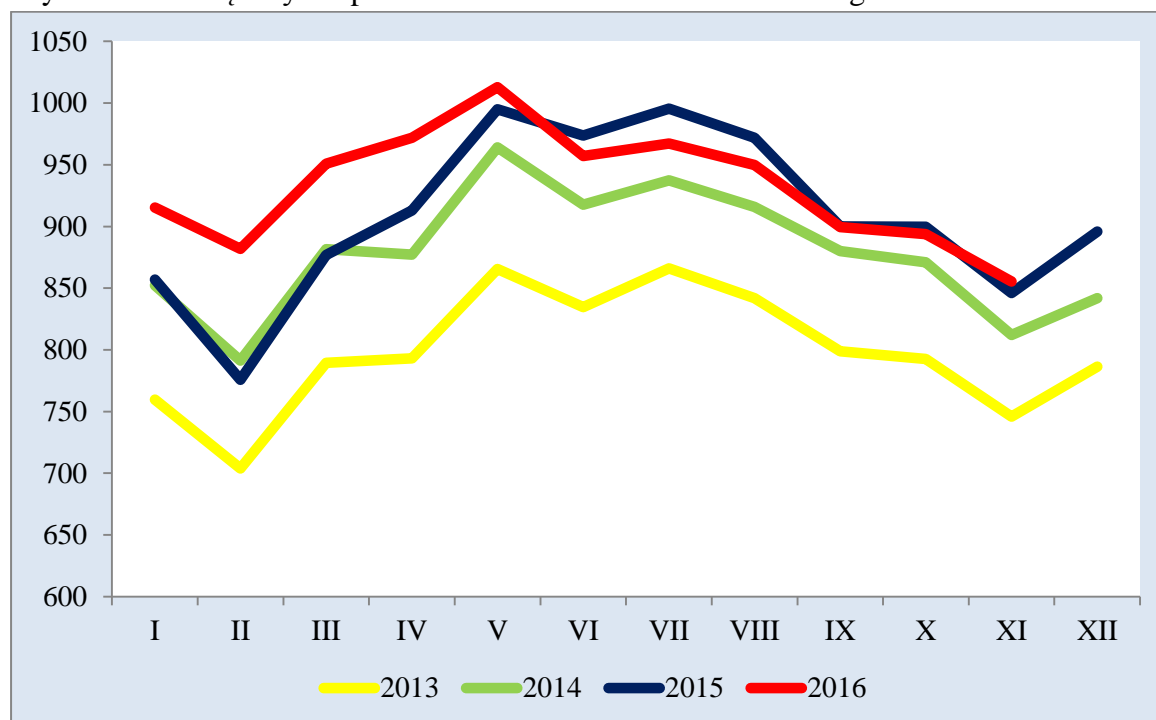
## 2. Skup mleka surowego

W Polsce, w konsekwencji niskich cen mleka oraz redukcji pogłowia krów mlecznych, od czerwca bieżącego roku odnotowywany jest spadek skupu surowca. Według danych Głównego Urzędu Statystycznego w listopadzie do podmiotów skupujących dostarczono 828,97 mln litrów, tj. o 1,1% więcej w porównaniu z listopadem 2015 roku, ale o 4,29% mniej od skupu odnotowanego przed miesiącem. W okresie styczeń - listopad 2016 roku do podmiotów skupujących dostarczono 9 938,1 mln litrów mleka, tj. o 2,6% więcej niż w tym samym okresie 2015 roku.

W listopadzie według siedziby podmiotów skupujących, najwięcej mleka surowego skupiono w województwie podlaskim (284,1 mln l), mazowieckim (145,8 mln l), oraz wielkopolskim (107,5 mln l). Najmniej natomiast mleka skupiono w województwie podkarpackim (3,7 mln l), dolnośląskim (4,3 mln l), oraz zachodniopomorskim (4,9 mln l).

W okresie jedenastu miesięcy bieżącego roku największy skup mleka odnotowano na Podlasiu (3 350,1 mln l), Mazowszu (1 727,7 mln l), oraz na Wielkopolsce (1 307 mln l). Najmniejszy natomiast w województwie podkarpackim (49,5 mln l), dolnośląskim (52,3 mln l), oraz zachodniopomorskim (63,2 mln l).

Wykres 3. Miesięczny skup mleka w latach 2013 – 2016 w mln kg



Źródło: Dane ARR, GUS

Różnica w ilości skupowanego mleka – różnica między ilością mleka skupionego według siedziby podmiotu skupującego, a według siedziby producenta w obrębie jednego województwa. Informacja ta pokazuje, jaka ilość mleka wyprodukowana w województwie pozostaje w nim, a jaka z niego „wypływa”. Z podanych poniżej danych wynika, że w okresie jedenastu miesięcy 2016 roku najwięcej mleka wypłynęło z

województwa warmińsko – mazurskiego (492,6 tys. litrów), mazowieckiego (387,3 tys. litrów) i wielkopolskiego (227,4 tys. litrów). Najwięcej mleka z innych województw trafiło na Podlasie (1 285,3 tys. l).

Tabela 3. Zestawienie ilości skupionego mleka w okresie I – XI 2016 r. w tys. litrów

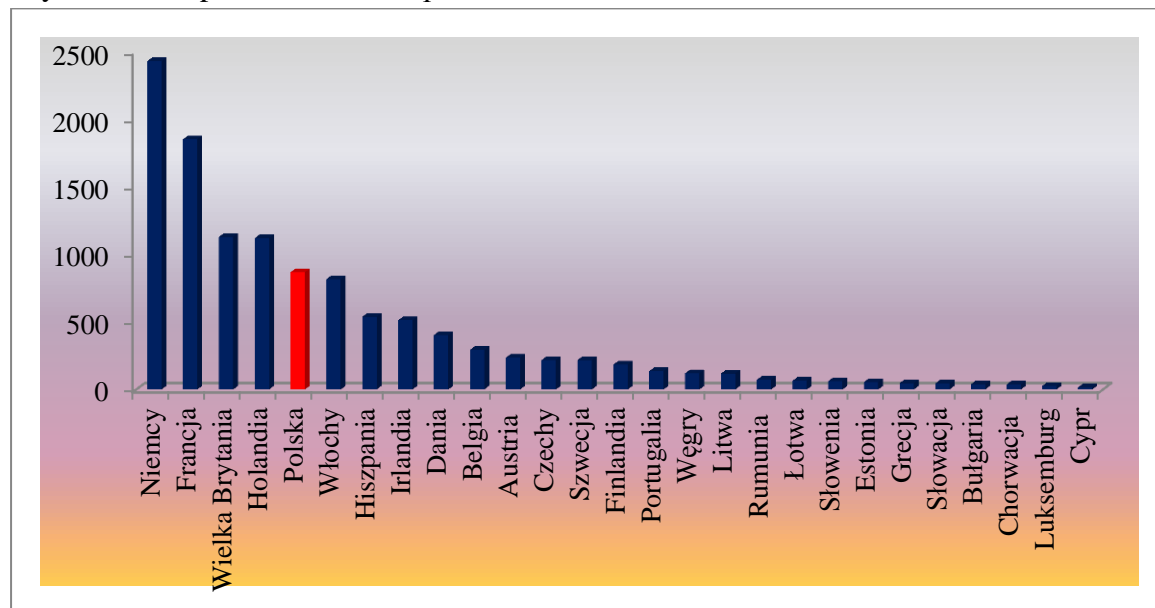
Województwo	wg siedziby jednostki skupującej	wg siedziby producenta	różnica w ilościach skupionego mleka	różnica w procentach
<b>Polska</b>	<b>9 938 059</b>	<b>9 938 059</b>	<b>x</b>	<b>x</b>
dolnośląskie	52 349	148 976	-96 627	-64,9%
kujawsko-pomorskie	517 821	719 255	-201 434	-28,0%
lubelskie	634 537	495 539	138 998	28,0%
lubuskie	159 012	75 139	83 873	111,6%
łódzkie	877 608	727 350	150 258	20,7%
małopolskie	122 352	128 108	-5 756	-4,5%
mazowieckie	1 727 688	2 115 004	-387 316	-18,3%
opolskie	201 479	227 890	-26 411	-11,6%
podkarpackie	49 489	107 140	-57 651	-53,8%
podlaskie	3 350 060	2 064 800	1 285 260	62,2%
pomorskie	150 308	292 408	-142 100	-48,6%
śląskie	137 916	202 700	-64 784	-32,0%
świętokrzyskie	274 142	159 016	115 126	72,4%
warmińsko-mazurskie	313 113	805 723	-492 610	-61,1%
wielkopolskie	1 307 024	1 534 409	-227 385	-14,8%
zachodniopomorskie	63 161	134 602	-71 441	-53,1%

Źródło: GUS

W październiku 2016 roku do mleczarni w całej Unii Europejskiej dostarczono 11 666,14 mln litrów mleka, tj. o 3,4% mniej niż w analogicznym okresie 2015 roku, ale o 1,5% więcej niż przed miesiącem. Pięciu największych producentów (Niemcy, Francja, Wielka Brytania, Holandia i Polska), łącznie w październiku 2016 roku skupiło 7 406,17 mln litrów mleka, tj. o 5,2% mniej niż w zeszłym roku, stanowi to 63,5% całego skupionego surowca w Unii Europejskiej. W relacji rocznej produkcja została ograniczona w dwudziestu dwóch państwach członkowskich, najbardziej w: Belgii o 11,54%, Francji o 7,64%, na Słowacji o 7,32%, w Chorwacji o 6,85%, oraz Wielkiej Brytanii o 6,01%. W pozostałych krajach produkcja została zwiększona. Największy wzrost odnotowano w Czechach 10,36%, na Cyprze 7,64%, na Malcie o 3,94% oraz w Holandii o 2,00%.

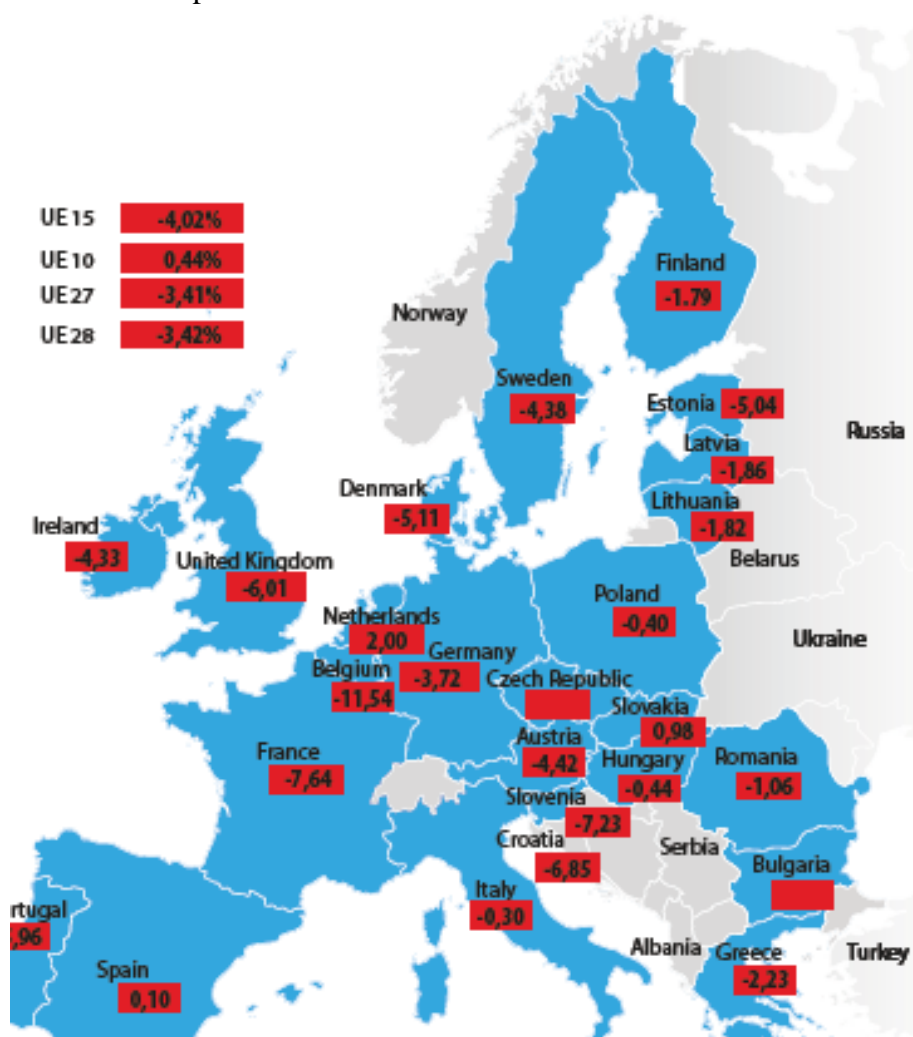


Wykres 4. Skup mleka w UE w październiku 2016 r. w mln litrów



Źródło: Dane EUROSTAT

Rysunek 4. Zmiana skupu mleka w UE-28 X 2016/X 2015



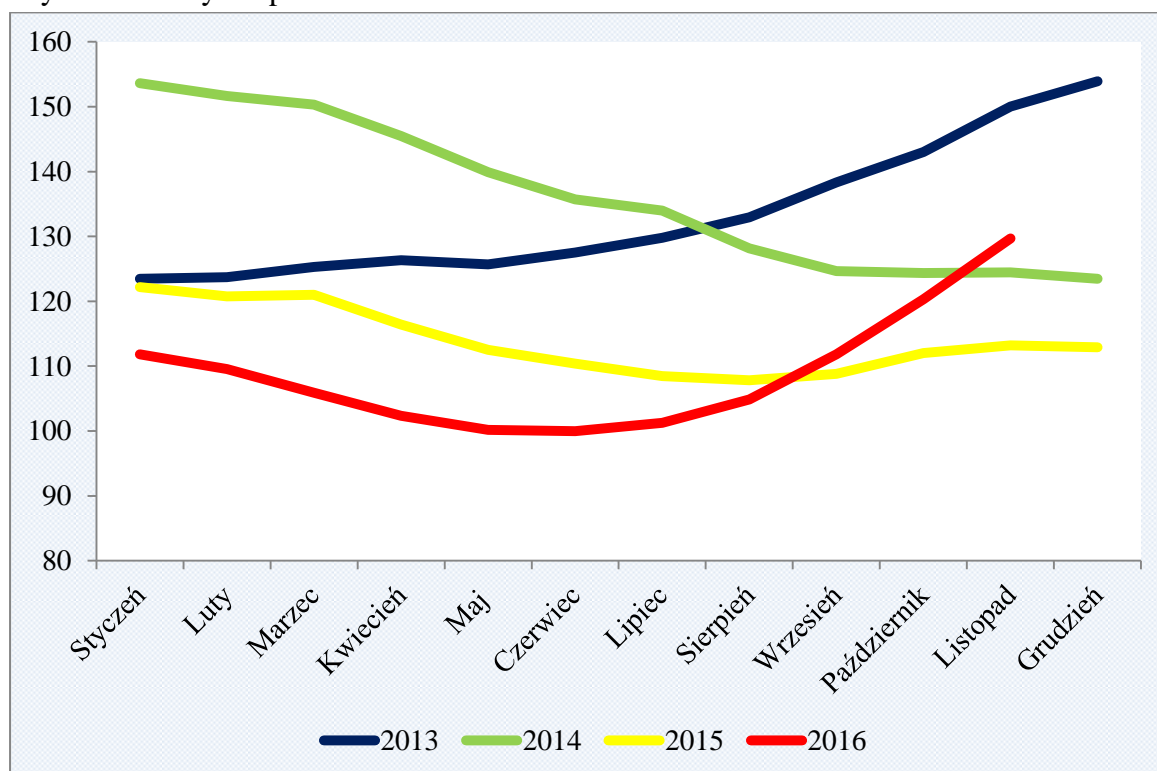
Źródło: EUROSTAT

### 3. Ceny skupu mleka

Ożywienie globalnego popytu na produkty mleczarskie oraz ograniczenie produkcji mleka w Oceanii przyczyniło się do wzrostu cen artykułów mleczarskich, a w konsekwencji cen surowca.

W listopadzie średnia cena mleka kształtowała się na poziomie 129,69 zł/hl i była o 7,8% wyższa niż w październiku, oraz o 14,6% wyższa w porównaniu z analogicznym okresem 2015 roku.

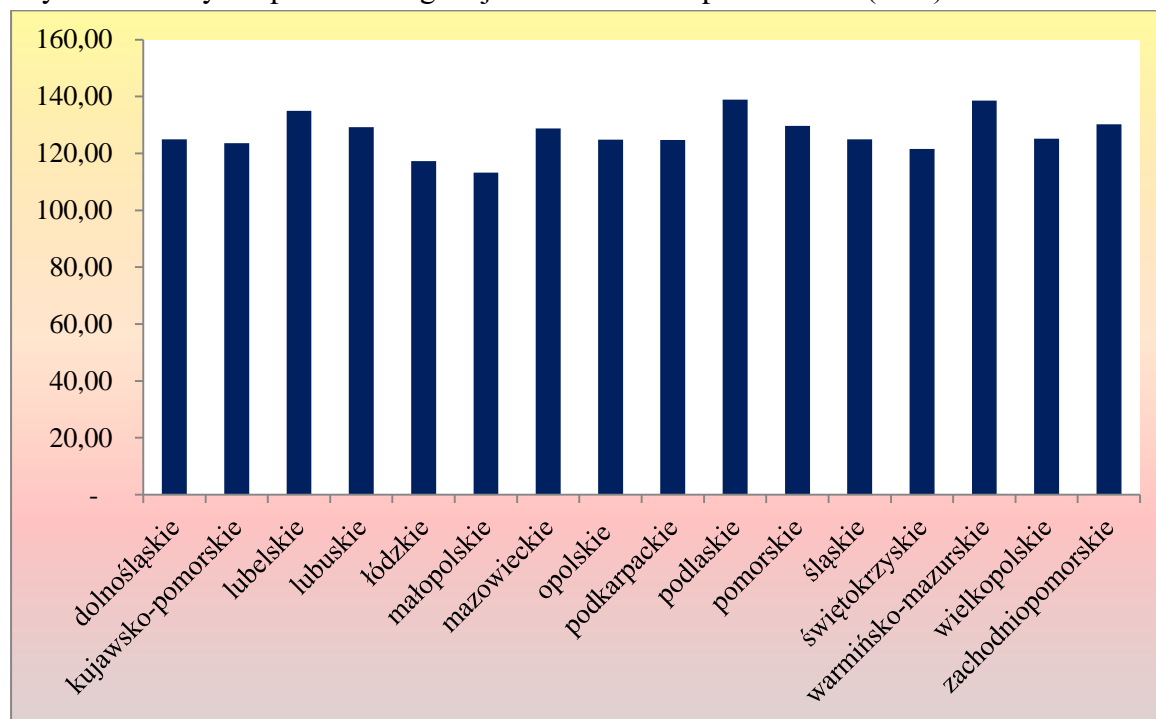
Wykres 5. Ceny skupu mleka 2013 – 2016 zł/hl



Źródło: Dane GUS

Zróżnicowanie cen netto skupu mleka jest bardzo wyraźne w województwach. W listopadzie 2016 roku w czterech województwach cena wzrosła powyżej 130 zł/hl. Najniższą cenę otrzymywali producenci z województw: małopolskiego – 113,21 zł/hl, łódzkiego – 117,34 zł/hl, świętokrzyskiego – 121,58 zł/hl. Natomiast najwyższa cena mleka była wypłacana w województwach: podlaskim – 138,93 zł/hl, warmińsko-mazurskim – 138,52 zł/hl oraz lubelskiego – 135,01 zł/hl.

Wykres 6. Ceny skupu mleka wg województw w listopadzie 2016 (zł/hl)



Źródło: Dane GUS

W okresie styczeń - listopad bieżącego roku średnia cena mleka wyniosła 108,88 zł/hl i była o 4,5% mniejsza w porównaniu do analogicznego okresu 2015 roku.

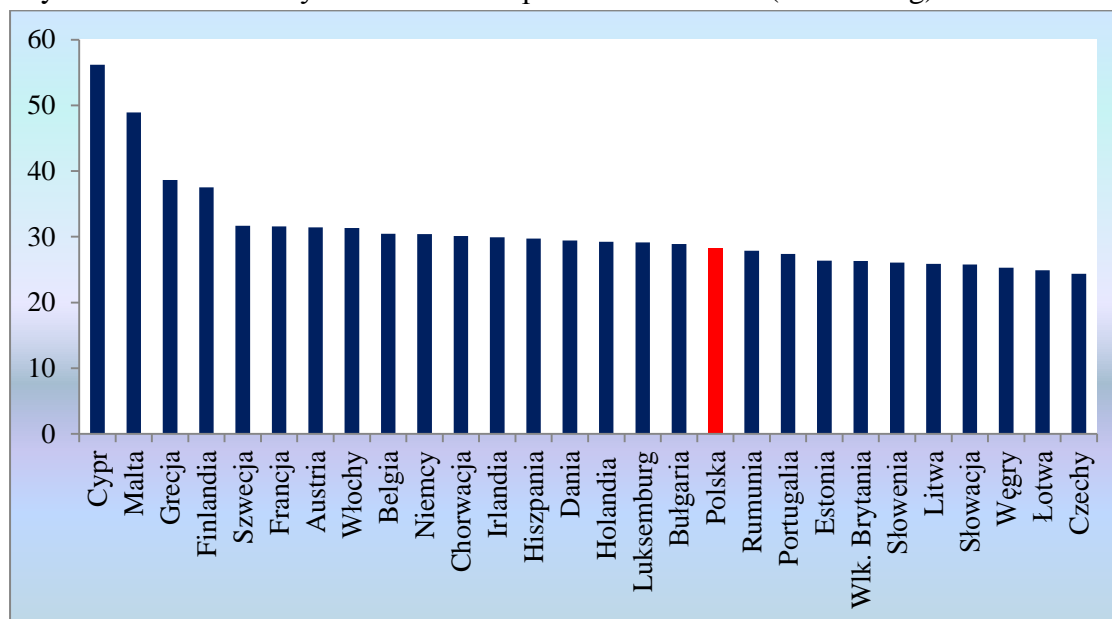
W analizowanym okresie najwyższą cenę, wg siedziby podmiotu skupującego, otrzymywali producenci z województwa podlaskiego (118,52 zł/hl), lubelskiego (109,75 zł/hl), oraz opolskiego (106,85 zł/hl). Najniższą cenę płacono hodowcom z województwa kujawsko-pomorskiego (95,74 zł/hl), łódzkiego (99,21 zł/hl), oraz dolnośląskiego (99,89 zł/hl).

Średnia cena mleka w Unii Europejskiej - 28 w październiku 2016 roku wyniosła 29,81 EUR/100 kg i była o 7,3% wyższa niż miesiąc wcześniej, ale o 3% niższa niż w październiku 2015 roku.

Średnia ważona cena mleka w starych krajach członkowskich w październiku ukształtowała się na poziomie 30,21 EUR/100 kg i była o 7,1% wyższa niż we wrześniu, ale o 3,8% niższa niż w analogicznym okresie 2015 roku.

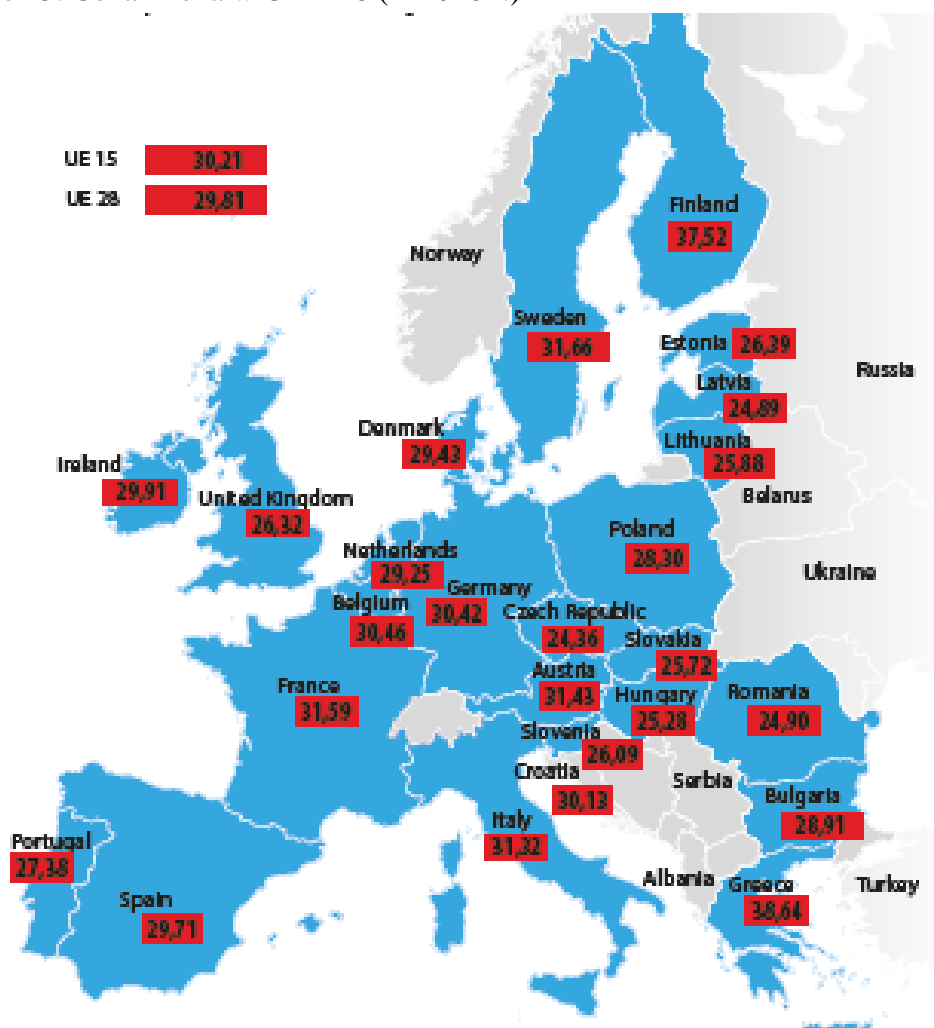
Pięciu największych unijnych producentów (Niemcy, Francja, Wielka Brytania, Holandia i Polska) w dziesiątym miesiącu 2016 r. średnio płaciło 29,18 EUR/100 kg i było to o 8,1% więcej niż we wrześniu 2016 roku.

Wykres 7. Średnie ceny mleka w UE w październiku 2016 (euro/100kg)



Źródło: Dane EUROSTAT

Rysunek 5. Cena mleka w UE – 28 (X 2016 r.)



Źródło: EUROSTAT

W Polsce cena mleka w skupie w dziesiątym miesiącu 2016 r. wynosiła 28,30 EUR/100 kg i była o 7,2% wyższa niż we wrześniu, oraz o 3,6% wyższa niż w analogicznym miesiącu 2015 roku. Polscy producenci otrzymywali o 7% niższą cenę niż producenci niemieccy, oraz o 10,4% niższą niż producenci we Francji. Cena w Polsce jednocześnie była o 2,8% niższa od średniej UE – 15, oraz o 2,2% niższa od średniej unijnej.

Tabela 4. Cena skupu mleka w europejskich mleczarniach EUR/100 kg

Firma	Kraj	III 16	IV 16	V 16	VI 16	VII 16	VIII 16	IX 16	X 16
Belgomilk (Milcobel)	Belgia	24,26	23,27	22,27	22,27	22,27	25,01	27,51	30,02
Alois Muller	Niemcy	25,14	24,64	22,17	22,66	23,65	24,64	25,63	28,6
DMK	Niemcy	24,68	23,21	21,23	20,24	20,24	20,24	22,41	27,37
Arla Foods Denmark	Dania	27,7	26,79	25,81	24,54	24,51	24,51	25,72	27,72
Bongrain CLE	Francja	29,92	29	29	28,86	28,86	28,86	28,86	29,98
Danone	Francja	31,55	31,12	30,68	31,14	31,55	30,98	30,85	31,79
Lactalis	Francja	29,28	28,03	27,87	27,75	27,48	29,87	30,36	30,36
Sodiaal	Francja	30,71	29,93	29,22	28,96	28,96	30,41	30,41	30,4
Dairy Crest Davidstow	W. Brytania	27,65	23,49	23,62	23,3	24,5	24,09	27,02	27,39
Glanbia	Irlandia	22,01	22,01	21	21	21,02	23	24,99	26,97
Kerry	Irlandia	25,34	23,89	22,93	22,93	22,93	25,34	26,3	28,22
Granarolo	Włochy	38,29	36,35	36,35	36,35	36,35	36,35	36,35	36,35
DOC Cheese	Holandia	24,19	23,34	21,25	20,25	20,25	20,25	22,46	25,48
Friesland - Campina	Holandia	27,69	26,67	24,24	24,24	24,24	24,24	25,46	28,37
<b>ŚREDNIA</b>		<b>27,47</b>	<b>26,29</b>	<b>25,35</b>	<b>25,14</b>	<b>25,39</b>	<b>26,19</b>	<b>27,36</b>	<b>29,13</b>
Fonterra	NZ	20,29	20,32	20,11	22,86	25,96	28,46	28,76	32,31
USA	US	31,41	30,55	28,83	30,11	35,05	38,05	36,77	33,74

Źródło: MDC

Jak przedstawiają powyższe dane, średnia cena za mleko w skupie, płacona przez wybrane przedsiębiorstwa w Unii Europejskiej w październiku 2016 roku wynosiła 29,13 EUR/100 kg standardowego mleka, co oznacza wzrost o 6,5% w porównaniu do poprzedniego miesiąca. Średnia cena mleka w porównaniu do października 2015 roku zanotowała spadek o 3%.

Cena mleka płacona przez Fonterrę w październiku bieżącego roku wyniosła 32,31 EUR/100 kg i była o 40% wyższa niż w analogicznym miesiącu ubiegłego roku oraz o 12,3% wyższa od ceny wypłacanej miesiąc wcześniej.

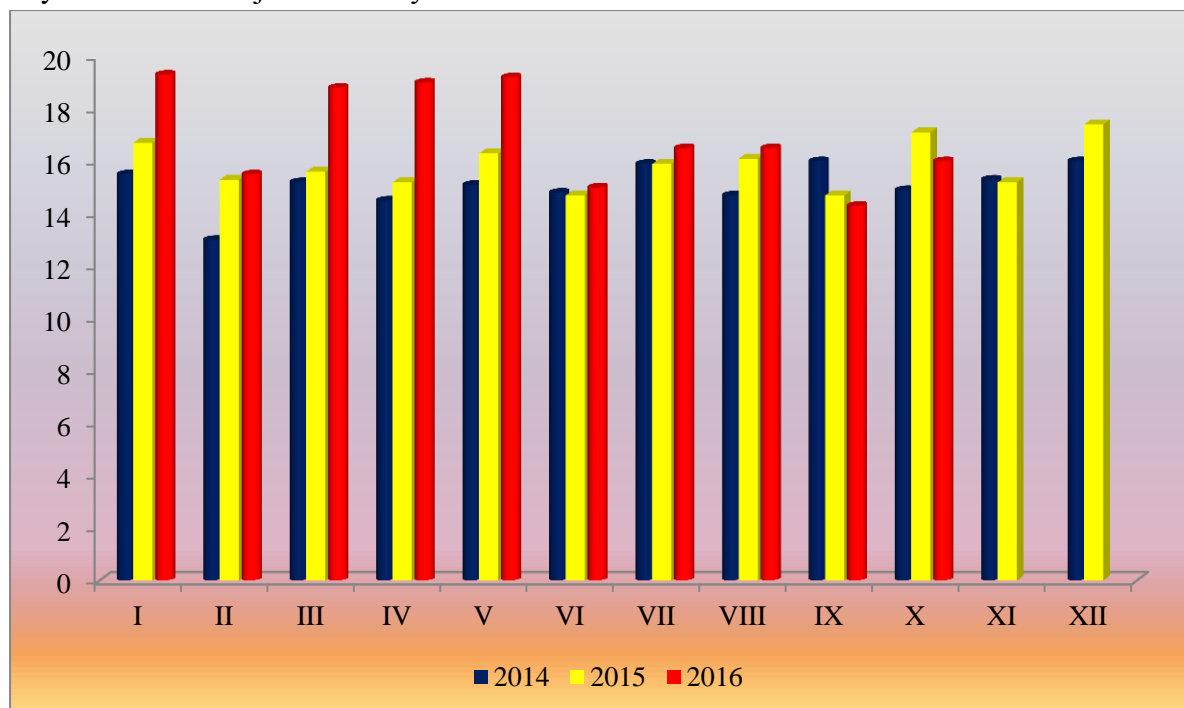
W Stanach Zjednoczonych w październiku bieżącego roku cena wynosiła 33,74 EUR/100 kg i była o 4,4% niższa niż przed rokiem i o 8,2% wyższa w porównaniu z wrześniem 2016 roku.

Według urzędników DG Agri, ceny mleka w skupie w Unii Europejskiej nie powinny wzrosnąć powyżej 32 EUR/100 kg do 2018 roku. Zdaniem ekspertów przyczynią się do tego zapasy odtłuszczonego mleka w proszku, ponieważ 2 – 3 lata potrwa sprzedaż 355 tys. ton OMP z zakupów interwencyjnych. Komisja Europejska prognozuje korzystny eksport produktów mleczarskich w ciągu najbliższych 10 lat. Popyt w Chinach jak również w krajach afrykańskich ma nadal rosnać. Światowa konsumpcja mleka, według analityków powinna wzrosnąć o 1,8% do 2026 roku, przy czym największy wzrost prognozowany jest w Indiach.

#### 4. Produkcja wybranych artykułów mleczarskich

Produkcja masła we wrześniu i w październiku bieżącego roku była mniejsza niż w analogicznych miesiącach 2015 roku. W październiku wyniosła 16 tys. ton i była o 11,9% wyższa niż we wrześniu, ale o 6,4% niższa niż w tym samym okresie zeszłego roku. W miesiącach od stycznia do października bieżącego roku wyprodukowano 170 tys. ton masła tj. o 8,4% więcej niż w tym samym okresie 2015 roku.

Wykres 8. Produkcja masła w tys. ton

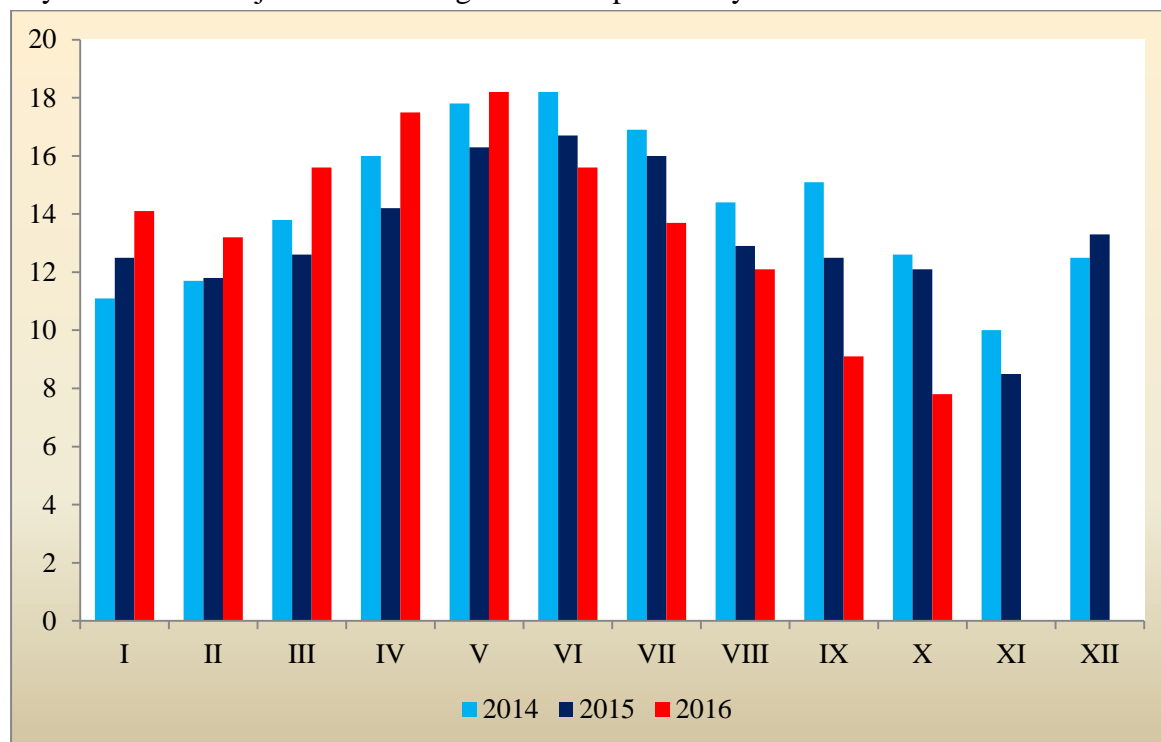


Źródło: Dane ARR

W okresie dziesięciu miesięcy 2016 r. wyprodukowano 2,7 mln ton mleka płynnego, tj. o 5% więcej niż w okresie styczeń – październik 2015 roku. Ograniczono natomiast produkcję galanterii. Produkcja jogurtów została zmniejszona o 7% i ukształtowała się na poziomie 336 tys. ton. Jednocześnie produkcję śmietany niezagęszczonej zmniejszono o 2%, do 292 tys. ton w porównaniu z zeszłym rokiem.

W październiku produkcja odtłuszczonego mleka w proszku wyniosła 7,8 tys. ton i była o 14,4% niższa niż we wrześniu i o 35,3% niższa niż w analogicznym miesiącu 2015 roku. W okresie dziesięciu miesięcy bieżącego roku wyprodukowano 137,2 tys. ton OMP, tj. o 0,6% mniej niż w roku ubiegłym.

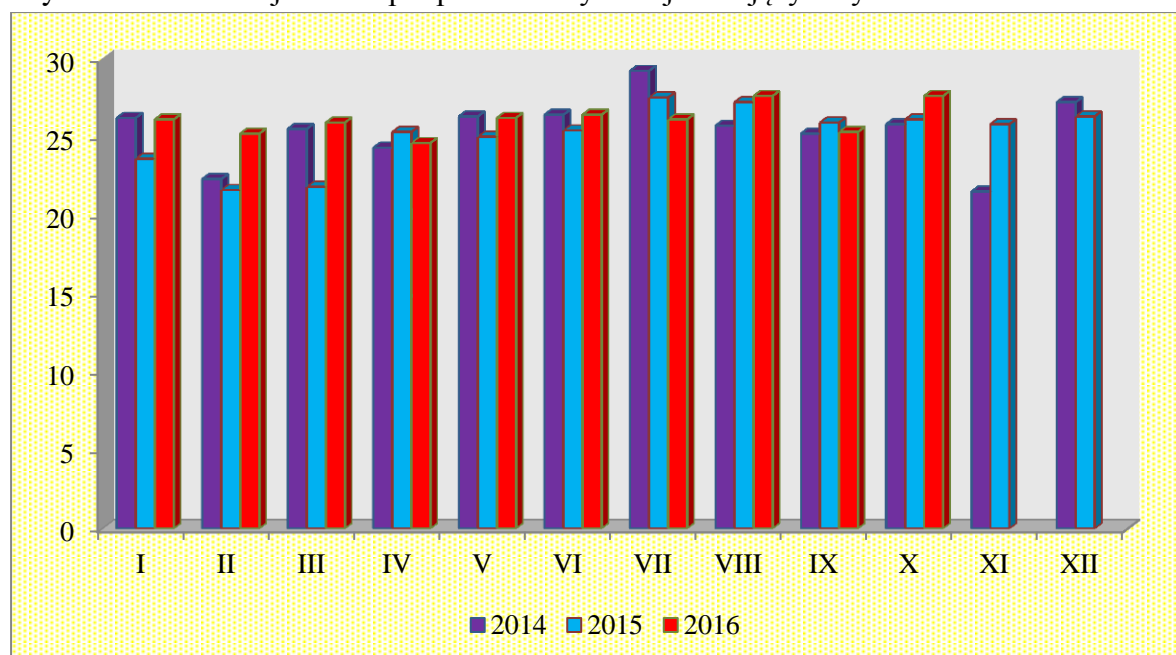
Wykres 9. Produkcja odtłuszczonego mleka w proszku tys. ton



Źródło: Dane ARR, GUS

Produkcja serów podpuszczkowych dojrzewających w październiku 2016 roku ukształtowała się na poziomie 27,6 tys. ton, tj. o 9,1% więcej niż we wrześniu oraz o 5,7% więcej niż w październiku 2015 roku. W okresie dziesięciu miesięcy bieżącego roku wyprodukowano 261 tys. ton serów dojrzewających, o 3,5% więcej niż w analogicznym okresie ubiegłego roku.

Wykres 10. Produkcja serów podpuszczkowych dojrzewających tys. ton



Źródło: Dane GUS, ARR

Wzrostowa tendencja utrzymuje się w produkcji serów niedojrzewających i twarogów. W okresie dziesięciu miesięcy produkcję jogurtów zwiększono o 5%, do poziomu 367 tys. ton.

Unia Europejska na świecie jest największym producentem odtłuszczonego mleka w proszku oraz serów. W okresie od stycznia do października produkcja OMP wyniosła 1,2 mln ton i była o 8,4% wyższa niż w analogicznym okresie 2015 roku. Zwiększono również produkcję serów o 2,6%, do poziomu 6,8 mln ton. Produkcja masła także została zwiększona o 6,6% i wyniosła 1,7 mln ton. Europejscy producenci jednocześnie ograniczyli produkcję mleka zagęszczonego o 13%, do 0,7 mln ton, mleka spożywczego o 0,7%, do 22,5 mln ton. Produkcja śmietany była na podobnym poziomie jak w analogicznym okresie ubiegłego roku i wyniosła 2 mln ton.

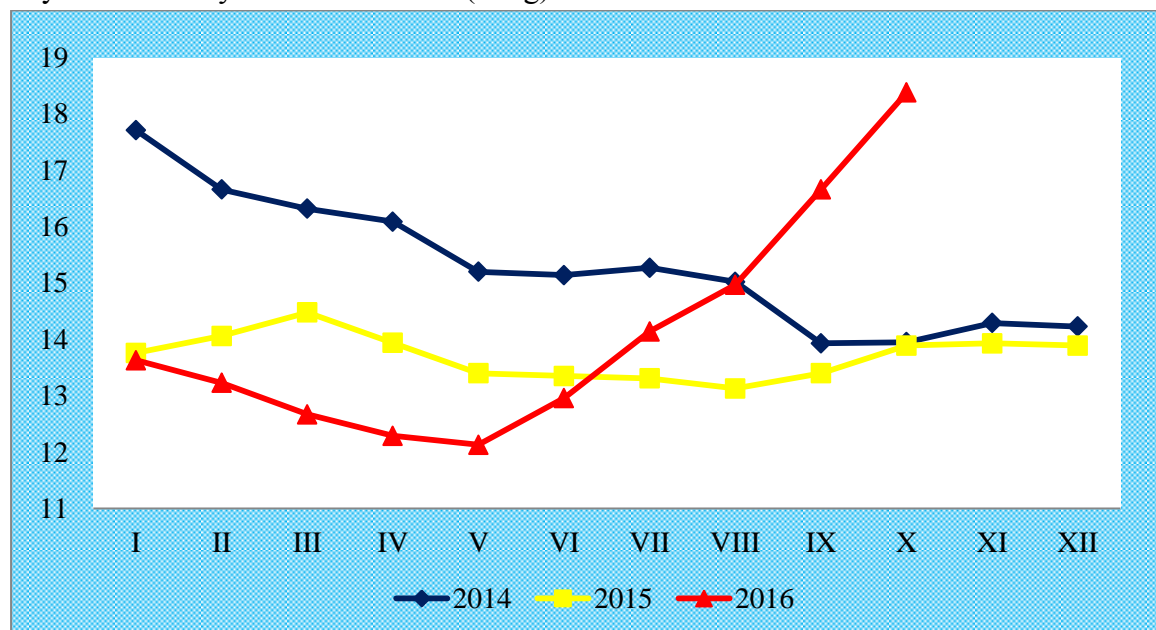
## **5. Ceny artykułów mleczarskich**

Od połowy 2016 roku odnotowywany był wzrost cen zbytu większości artykułów mleczarskich.

Największy wzrost był w przypadku masła. Średnia cena masła w blokach w październiku 2016 roku wyniosła 18,38 zł/kg i była o 10% wyższa niż we wrześniu i o 32% wyższa niż w analogicznym okresie 2015 roku. Pod koniec listopada cena osiągnęła poziom 18,46 zł/kg tj. o 3% więcej niż w poprzednim notowaniu i o 9% więcej niż przed miesiącem. Cena masła konfekcjonowanego w tym okresie wynosiła 19,47 zł/kg i była o 1% wyższa niż przed tygodniem i o 5% wyższa niż miesiąc wcześniej. W relacji rocznej masło było o ponad 40% droższe. Według danych Zintegrowanego Systemu Informacji Rynkowej MRiRW na przełomie listopada i grudnia ceny masła odnotowały po raz kolejny wzrost. W dniach 28.11–04.12.2016 r. cena masła w blokach wynosiła 19,05 zł/kg, tj. o 3% więcej niż w poprzednim notowaniu i o 12% więcej niż przed miesiącem. Cena masła konfekcjonowanego ukształtowała się na poziomie 19,81 zł/kg, tj. o 2% więcej niż przed tygodniem i 6% więcej niż na przełomie października i listopada. W drugim tygodniu grudnia za kg masła w blokach producenci otrzymywali 19,16 zł, a masła konfekcjonowanego 19,95 zł, w obu przypadkach o 1% więcej niż tydzień wcześniej, oraz odpowiednio o 9% i 5% więcej niż przed miesiącem. W odniesieniu do notowań sprzed roku masło podrożało o 47-50%. W dniach 12–18.12.2016 r. producenci za masło w blokach otrzymywali 19,00 zł/kg, o 1% mniej niż w poprzednim tygodniu, ale o 6% więcej niż miesiąc wcześniej. Cena masła konfekcjonowanego ukształtowała się na poziomie 19,83 zł/kg, o 1% mniej niż przed tygodniem, ale o 3% więcej niż przed miesiącem. W relacji rocznej masło w blokach było o 49% droższe, a konfekcjonowane o 47% droższe. Cena masła w blokach w Polsce była o 2% wyższa niż średnia cena w Unii Europejskiej.



Wykres 11. Ceny masła w blokach (zł/kg)

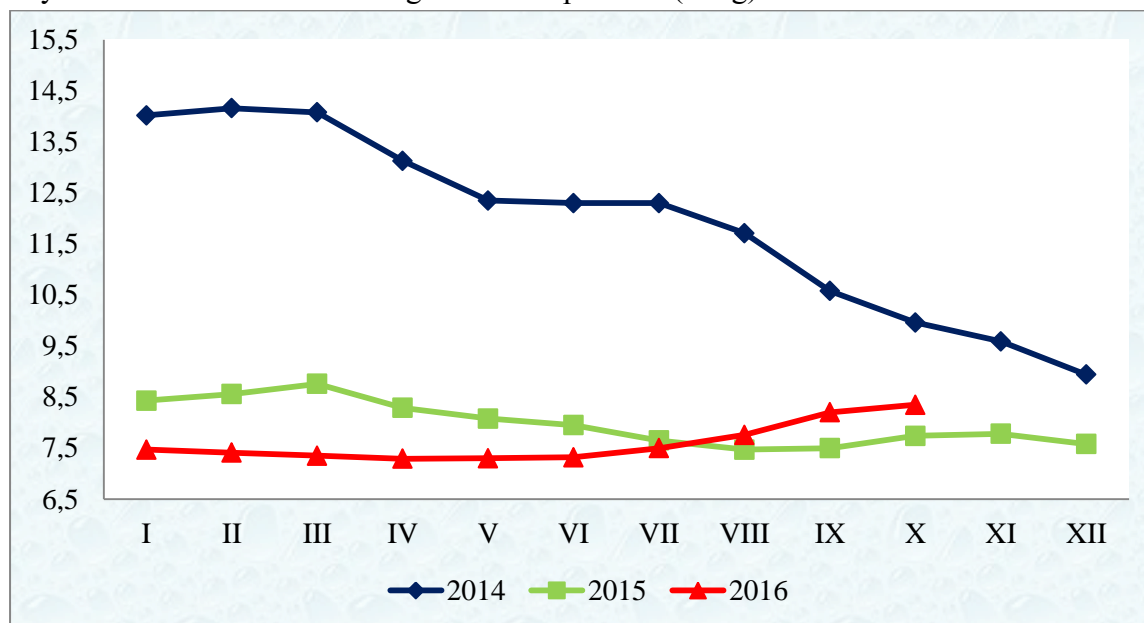


Źródło: Dane ARR, MRiRW

Na początku grudnia bieżącego roku ceny masła na wewnętrznym rynku Unii Europejskiej wynosiły 4 212 EUR/t i były o 2% wyższe niż przed miesiącem i o 44% wyższe niż w analogicznym okresie 2015 roku. W portach Europy Zachodniej w analizowanym okresie cena masła ukształtowała się na poziomie 4 725 USD/t (4 391 EUR/t), tj. o 2% więcej niż na początku listopada i o 49% więcej niż w tym samym okresie 2015 roku. W Oceanii w pierwszych dniach grudnia masło kosztowało 4 250 USD/t (4 054 EUR/t) i były o 4% droższe niż przed miesiącem i o 44% droższe niż w roku 2015. W Stanach Zjednoczonych cena masła wzrosła o 3% w porównaniu z listopadem i spadła o 6% w porównaniu z początkiem grudnia 2015 r, osiągając poziom 4 553 USD/t (4 350 EUR/t).

Według danych Głównego Urzędu Statystycznego średnia cena odtłuszczonego mleka w proszku w październiku ukształtowała się na poziomie 8,35 zł/kg i była o 2% wyższa niż we wrześniu i o 8% wyższa niż w analogicznym okresie 2015 roku. Według danych Zintegrowanego Systemu Rolniczej Informacji Rynkowej MRiRW w dniach 21–27.11.2016 r. krajowi producenci za odtłuszczone mleko w proszku otrzymywali 8,38 zł/kg, tj. o 4% więcej niż w poprzednim notowaniu i o 6% więcej niż przed miesiącem. W tych dniach cena OMP była o 13% wyższa od ceny sprzed roku. Na przełomie listopada i grudnia odnotowano kolejny delikatny wzrost. Cena OMP w dniach 28.11–04.12.2016 r. wynosiła 8,43 zł/kg, o około 1% więcej niż przed tygodniem i o 7% więcej niż miesiąc wcześniej. W drugim tygodniu grudnia 2016 r. ceny spadły do poziomu 8,23 zł/kg, tj. o 2% mniej niż tydzień wcześniej, ale o 3% więcej niż miesiąc wcześniej. W dniach 12–18.12.2016 r. odtłuszczone mleko w proszku zbywano po 7,98 zł/kg. Była to cena o 3% niższa od ceny sprzed tygodnia i o 1% niższa niż przed miesiącem. Cena OMP uzyskiwana przez krajowych producentów była o 7% wyższa od ceny sprzed roku.

Wykres 12. Cena odtłuszczonego mleka w proszku (zł/kg)



Źródło: Dane ARR, MRiRW

Tendencje wzrostowe odnotowały również ceny pełnego mleka w proszku. W dniach 21–27.11.2016 za kilogram PMP płacono 11,53 zł, tj. o 0,8% więcej niż w poprzednim tygodniu i o 10% więcej niż przed miesiącem. W relacji rocznej pełne mleko w proszku było o 22% droższe. Na przełomie listopada i grudnia PMP zbywano po 11,67 zł/kg, tj. o 1% drożej niż tydzień wcześniej i o 8% drożej niż przed miesiącem. W drugim tygodniu grudnia cena pełnego mleka w proszku wzrosła i ukształtowała się na poziomie 12,07 zł/kg, tj. o 3% więcej niż przed tygodniem i o 10% więcej niż na początku listopada. Według danych Zintegrowanego Systemu Rolniczej Informacji Rynkowej MRiRW w dniach 12–18.12.2016 r. krajowi producenci za kilogram pełnego mleka w proszku otrzymywali 11,90 zł, tj. o 1% mniej niż w poprzednim notowaniu, ale o 3% więcej niż miesiąc wcześniej. W porównaniu z notowaniami sprzed roku cena PMP była o 29% wyższa.

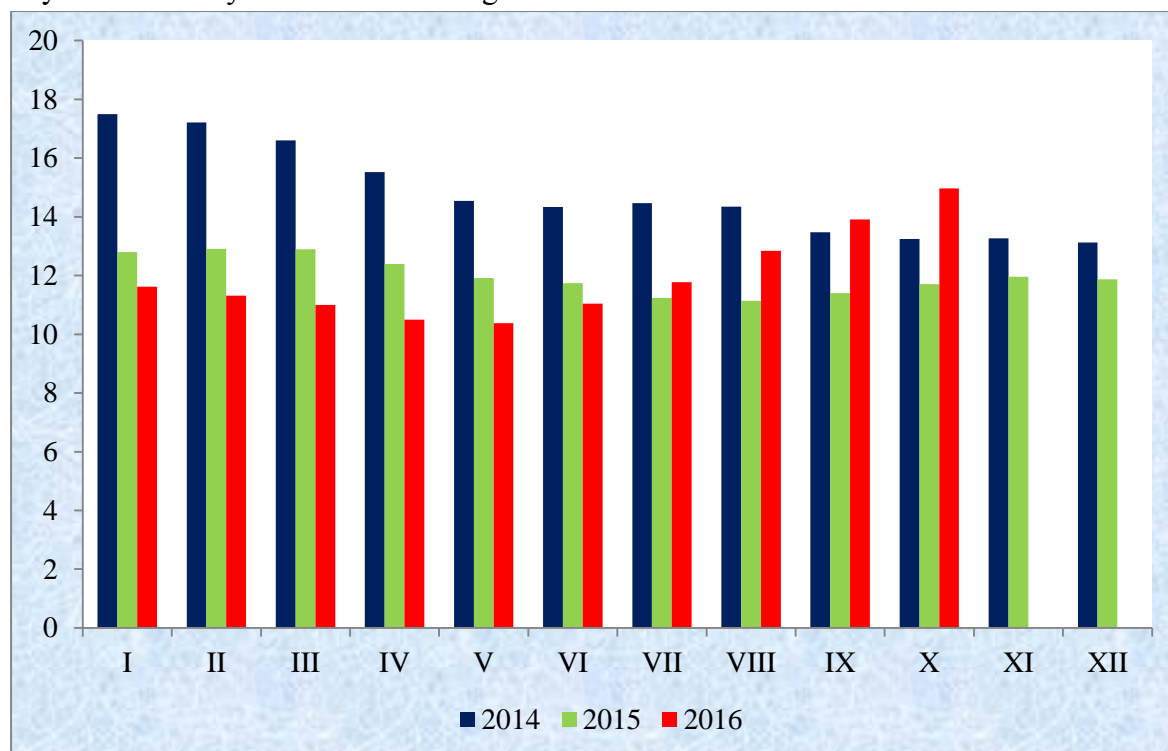
W dniu 9 grudnia w portach Europy Zachodniej cena OMP wzrosła o 22% w porównaniu z cenami sprzed roku i ukształtowała się na poziomie 2 213 USD/t (2 056 EUR/t), tj. o 1% mniej niż miesiąc wcześniej. W Oceanii cena wynosiła 2 363 USD/t, (2 195 EUR/t), tj. o 1% więcej niż w listopadzie i o 25% więcej niż w analogicznym okresie 2015 roku. Na rynku wewnętrznym Unii Europejskiej cena odtłuszczonego mleka w proszku wynosiła 2 014 EUR/t i była o około 1% niższa niż przed miesiącem, ale o 18% wyższa niż przed rokiem. W Stanach Zjednoczonych tona OMP kosztowała 2 161 USD, (1 988 EUR/t), tj. o 6% więcej niż w listopadzie i o 28% więcej niż w 2015 roku.

W przypadku pełnego mleka w proszku w Oceanii jego cena, w analizowanym okresie, ukształtowała się na poziomie 3 275 USD/t, (3 043 EUR/t), tj. o 6% więcej niż miesiąc wcześniej i 46% więcej niż przed rokiem. Cena tego produktu w portach Europy Zachodniej w ciągu miesiąca wzrosła o 5% i ukształtowała się na poziomie 3 250 USD/t, (3 020 EUR/t), była o 40% wyższa od ceny w 2015 roku. Na wewnętrznym rynku Unii

Europejskiej pełne mleko w proszku kosztowało 3 039 EUR/t, i było o 8% droższe niż na początku listopada i o 37% droższe niż w analogicznym okresie ubiegłego roku.

W październiku cena sera Gouda wynosiła 14,97 zł/kg, a sera Edamskiego 15,10 zł/kg, odpowiednio o 8% i 9% więcej niż miesiąc wcześniej oraz o 23% i 28% więcej niż w analogicznym okresie 2015 roku. Według danych Zintegrowanego Systemu Rolniczej Informacji Rynkowej MRiRW w dniach 21–27.11.2016 r. za ser Gouda płacono 14,90 zł/kg, a za ser Edamski 15,22 zł/kg. Ser Gouda był o 2% tańszy niż w poprzednim notowaniu, ale o 6% droższy niż przed miesiącem, natomiast ser Edamski o 2% droższy niż tydzień wcześniej i o 3% droższy niż w październiku. Oba sery były o 36-41% droższe w porównaniu z analogicznym okresem ubiegłego roku. Na przełomie listopada i grudnia cena sera Gouda ukształtowała się na poziomie 15,26 zł/kg, tj. o 2,5% więcej niż w poprzednim notowaniu oraz o 5% więcej niż miesiąc wcześniej. Ser Edamski w tym czasie zbywano po 15,68 zł/kg, tj. o 3% drożej niż tydzień wcześniej i o 10% drożej niż na przełomie października i listopada. W ciągu roku ceny serów wzrosły o 42-48%. W dniach 12-18.12.2016 r. cena sera Gouda wynosiła 15,24 zł/kg i była o 1% niższa niż w tydzień wcześniej, ale o 2% wyższa od ceny sprzed miesiąca. Cena sera Edamskiego ukształtowała się natomiast na poziomie 15,25 zł/kg, tj. o 3% mniej niż w poprzednim notowaniu, ale o 1% więcej niż w listopadzie. W relacji rocznej oba gatunki serów były o około 40% droższe niż w analogicznym okresie ubiegłego roku.

Wykres 13. Ceny sera Gouda w zł/kg



Źródło: Dane ARR, MRiRW

Na początku grudnia bieżącego roku w Oceanii producenci sera Cheddar otrzymywali 3 738 USD/t, (3 473 EUR/t), tj. o 3% więcej niż miesiąc wcześniej i o 19% więcej niż w analogicznym okresie 2015 roku. Na rynku wewnętrznym Unii Europejskiej ser Cheddar zbywano po 3 311 EUR/t, tj. o 3% drożej niż w listopadzie i o 14% drożej niż w tym samym okresie 2015 roku. W USA cena ukształtowała się na poziomie 3 770 USD/t, (3 503 EUR/t) i była o 9% niższa niż miesiąc wcześniej, ale o 18% wyższa niż przed rokiem.

Tabela 5. Średnie ceny produktów mleczarskich na rynku wewnętrznym UE – 18.12.2016

Produkt mleczarski	Cena produktu za kg			Zmiana cen w %		
	przed miesiącem	przed tygodniem	aktualna	roczna	miesięczna	tygodniowa
masło	4,15	4,21	4,19	43%	1,1%	-0,5%
OMP	1,98	2,01	2,06	19%	4,2%	2,5%
PMP	2,93	3,04	3,10	38%	5,6%	1,9%
Cheddar	3,25	3,31	3,32	14%	2,1%	0,2%
Edam	3,29	3,34	3,36	35%	2,2%	0,2%
Gouda	3,10	3,15	3,13	23%	1,0%	-0,7%
Ementaler	3,74	3,97	3,90	1%	4,1%	-1,8%

Źródło: FAMMU/FAPA

## 6. Handel zagraniczny

Od sierpnia bieżącego roku odnotowywany był stopniowy wzrost cen uzyskiwanych w eksporcie. Przyczynia się to do wyhamowania dynamiki spadku wartości wywozu produktów mleczarskich. W okresie styczeń – październik 2016 r. wartość wywozu mleka i jego przetworów była o 8% niższa niż w analogicznym okresie 2015 roku i wynosiła 1,3 mld EUR. W tym czasie import wzrósł o 10%, do 0,7 mld EUR.

W okresie dziesięciu miesięcy bieżącego roku Polska wyeksportowała o 15% więcej mleka płynnego i śmietany (499 tys. ton), o 12% więcej masła i tłuszczów mlecznych (39 tys. ton), o 6% więcej serów niedojrzewających i twarogów (74 tys. ton), oraz o 2% więcej serów dojrzewających (118 tys. ton). Tendencje spadkowe wykazuje eksport odtłuszczonego mleka w proszku o 27% (69 tys. ton), pełnego mleka w proszku o 24% (15 tys. ton), serwatki o 8% (183 tys. ton), lodów o 6% (42 tys. ton).

W analizowanym okresie sprowadziliśmy o 61% więcej jogurtów i napojów fermentowanych (51 tys. ton), o 44% więcej odtłuszczonego mleka w proszku (30 tys. ton), 19% więcej mleka płynnego (10 tys. ton), 22% więcej mleka płynnego (216 tys. ton), serów i twarogów o 11% więcej (70 tys. ton), o 14% więcej masła (13 tys. ton), lodów o 9% (18 tys. ton) i kazeiny o 37% (9 tys. ton). Ograniczono jedynie przywóz serwatki o 15% (54 tys. ton).

## **7. Prywatne przechowywanie OMP**

Unijni przedsiębiorcy są coraz bardziej zainteresowani mechanizmem dopłat do prywatnego przechowywania odtłuszczonego mleka w proszku, którego realizację przedłużono do końca lutego 2017 roku. Na dzień 11 grudnia 2016 roku łącznie do prywatnego przechowywania w UE zgłoszono 87 tys. ton OMP. Najwięcej pochodziło z Holandii (32,8 tys. ton), Niemiec (20,4 tys. ton) i Belgii (18,9 tys. ton). W Polsce zgłoszono 2,8 tys. ton OMP. Uwzględniając ilości odtłuszczonego mleka w proszku wycofane z prywatnego przechowywania, w unijnych magazynach na koniec października, znajdowało się 74,8 tys. ton odtłuszczonego mleka w proszku.

## **8. Prywatne przechowywanie masła**

W 2016 roku do mechanizmu prywatnego przechowywania masła zgłoszono 143,6 tys. ton, z czego 61,4 tys. ton pochodziło z Holandii, 24,9 tys. ton z Niemiec, 23 tys. ton z Francji. Polscy przedsiębiorcy zgłosili do mechanizmu 4,2 tys. ton tego produktu. Według stanu z końca października 2016 roku, po uwzględnieniu ilości wycofanych, w unijnych magazynach znajdowało się 75,8 tys. ton masła.

## **9. Prywatne przechowywanie serów**

W 2016 roku przedsiębiorcy z Włoch, Francji, Litwy, Holandii, Finlandii, Szwecji i Wielkiej Brytanii do prywatnych magazynów zgłosili 53 tys. ton serów. Przyznany limit wykorzystany już Szwecja, Włochy i Irlandia. Na koniec października, uwzględniając ilości wycofane z prywatnego przechowywania, w unijnych magazynach znajdowało się 18,4 tys. ton serów.

## **10. Zakup interwencyjny OMP**

Komisja Europejska przedłużyła okres interwencji publicznej w odniesieniu do odtłuszczonego mleka w proszku do 30 września 2017 r., jednak ze względu na wzrost cen unijni przedsiębiorcy nie oferują tego produktu na zapasy interwencyjne. W efekcie od 16 września bieżącego roku w ramach mechanizmu zgromadzono 334,6 tys. ton OMP, w tym w Polsce 34 tys. ton. Na koniec października w unijnych magazynach zapasy interwencyjne odtłuszczonego mleka w proszku wynosiły 353 tys. ton, w tym w Polsce 35,9 tys. ton.

## **11. Sprzedaż OMP z zapasów interwencyjnych**

Komisja Europejska rozporządzeniem wykonawczym (UE) 2016/2080 z dnia 25 listopada 2016 r. otworzyła sprzedaż odtłuszczonego mleka w proszku w drodze procedury przetargowej. W ramach pierwszego przetargu do sprzedaży łącznie w UE wystawiono 22 003 tony OMP przyjętego do mechanizmu przed 1 listopada 2015 r., z tego 7 706 ton w Belgii, 5 921 ton na Litwie, 2 296 ton w Polsce, 1 771 ton w Irlandii, 1 346 ton we Francji, 1 048 ton w Wielkiej Brytanii, 791 ton w Finlandii, 643 tony z Łotwy i 480 ton w Niemczech. Termin składania ofert upłynął 13 grudnia 2016 r., a

minimalną cenę Komisja Europejska ustaliła na poziomie 215,10 EUR/100 kg, po której sprzedano 40 ton OMP – po 20 ton w Niemczech i Wielkiej Brytanii.

## **12. Zakup interwencyjny masła**

Zakupy interwencyjne masła mogą być realizowane do 30 września bieżącego roku. Od początku uruchomienia mechanizmu ceny rynkowe masła znacząco przewyższały cenę interwencyjną. Unijni przedsiębiorcy nie byli zainteresowani tym mechanizmem.

## **13. Program „Mleko w szkole”**

Jednym z programów mających na celu kształtowanie u dzieci i młodzieży prawidłowych nawyków żywieniowych, jest program „Mleko w szkole”. W ramach programu dzieci mogą spożywać mleko białe i smakowe o różnej zawartości tłuszczu, twarożki, sery i jogurty. Na realizację programu w roku szkolnym 2016/2017 łącznie z budżetu unijnego i krajowego, wydano 21,3 mln zł, oraz 0,2 mln zł z Funduszu Promocji Mleka. Ogółem od momentu wejścia Polski do Unii Europejskiej do 31 sierpnia 2016 roku na program „Mleko w szkole” wydano 1,4 mld zł, z czego 29,3 mln zł stanowią środki z FPM.

## **14. Nadzwyczajne wsparcie w sektorze mleka**

Nadzwyczajne wsparcie przysługiwało rolnikom, którzy w roku kwotowym 2014/2015 wprowadzili do obrotu mleko w ilości nie mniejszej niż 15 tys. kg, jednak pomoc obejmowała nie większej niż 300 tys. kg, oraz w dniu złożenia wniosku posiadali, co najmniej 3 krowy typu użytkowego: mleczny i kombinowany, w wieku przekraczającym 24 miesiące, zgłoszone do rejestru zwierząt gospodarskich oznakowanych i siedzib stad tych zwierząt. Po przeprowadzeniu weryfikacji wszystkich wniosków ARR w czerwcu 2016 r. na rachunki bankowe rolników przekazała 122,7 mln zł (po 50% z budżetu UE i z budżetu krajowego). Z pomocy skorzystało 91,5 tys. producentów mleka.

Opracowała: Dorota Śmigielska