

RYNEK MLEKA

XI/2016



Polska Federacja Hodowców Bydła i
Producentów Mleka
Listopad 2016

1. Pogłowie bydła

Populacja bydła w czerwcu 2016 r. liczyła 5 938,7 tys. sztuk i była o 0,4% (o 22,0 tys. sztuk) niższa niż przed rokiem, jednak o 3,1% wyższa w porównaniu z grudniem 2015 r. (o 176,2 tys. sztuk). Również w przypadku pogłowia krów nastąpiły zmiany. Porównując z analogicznym okresem 2015 roku spadek wyniósł 4,6% tj. o 112,5 tys. sztuk, do poziomu 2 322 tys. sztuk. W porównaniu do stanu z grudnia 2015 r. pogłowie krów było wyższe o 1,3% tj. o 29,2 tys. sztuk.

W pierwszej połowie 2016 roku stopa redukcji pogłowia krów mlecznych wzrosła do 6%. Na koniec czerwca bieżącego roku pogłowie krów mlecznych wynosiło 2 145 tys. sztuk i było o 134 tys. szt. mniejsze niż w czerwcu 2015 roku i o prawie 625 tys. szt. tj. o 18% mniejsze niż w czerwcu 2004 roku. Największe zmiany zaobserwowano w gospodarstwach indywidualnych, utrzymujących prawie 95% krajowego pogłowia. Spadek liczby krów w tych gospodarstwach wyniósł 6%. W czerwcu bieżącego roku liczba krów mlecznych w gospodarstwach indywidualnych wynosiła około 2 036 tys. sztuk i była o prawie 23% mniejsza w porównaniu z rokiem przystąpienia Polski do Unii Europejskiej. W przypadku gospodarstw osób prawnych liczba krów mlecznych zmalała o 3,6% i osiągnęła poziom 109 tys. sztuk. Zaznaczyć należy, że pogłowie krów pozostałych, do których zaliczamy mamki, wzrosło o 7% do poziomu 177 tys. sztuk, przez co całkowite pogłowie krów w Polsce na koniec czerwca 2016 roku ukształtowało się na poziomie 2 322 tys. sztuk.

Tabela 1. Pogłowie krów w tys. sztuk

Rok		Krowy ogółem	Krowy pozostałe	Krowy mleczne	z tego w gospodarstwach	
					indywidualnych	osób prawnych
2010	czerwiec	2656	117,5	2538	2424	114,3
	grudzień	2636	106,7	2529	2417	112,0
2011	czerwiec	2626	152,8	2473	2361	112,3
	grudzień	2568	121,8	2446	2334	112,2
2012	czerwiec	2578	136,8	2441	2328	113,4
	grudzień	2469	122,6	2346	2236	110,3
2013	czerwiec	2531	169,9	2361	2248	112,9
	grudzień	2442	142,8	2299	2186	112,8
2014	czerwiec	2479	168,8	2310	2194	115,8
	grudzień	2403	155,2	2248	2132	116,3
2015	czerwiec	2444	165,3	2279	2166	113,1
	grudzień	2303	168,7	2134	2021	112,7
2016	czerwiec	2322	177	2145	2036	109
	grudzień	2220	170	2050	1935	115
2017 ^a	czerwiec	2265	185	2080		

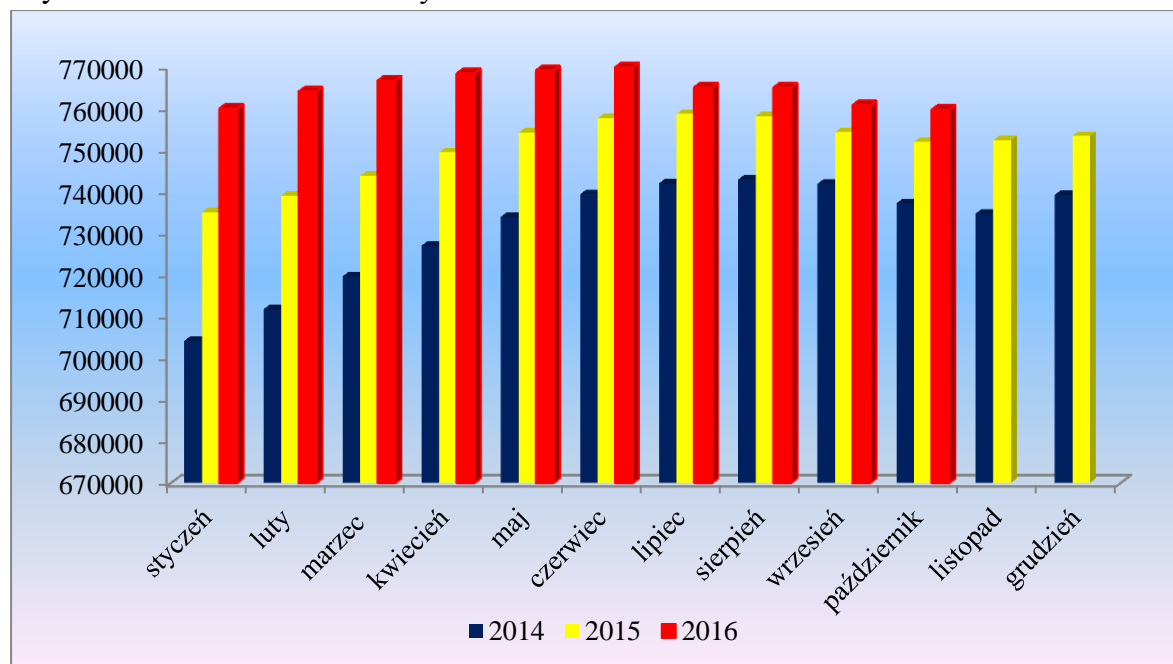
Źródło: Dane GUS ^a Prognozy IERiGŻ-PIB

Spadek pogłowia krów mlecznych w okresie od czerwca 2015 r. do czerwca 2016 r. odnotowano we wszystkich województwach, średnio o 1,9–10,4%. Największy spadek miał miejsce w województwie podkarpackim i świętokrzyskim o 10-10,4%. W województwie zachodniopomorskim, dolnośląskim, łódzkim, wielkopolskim, mazowieckim, podlaskim, pomorskim, lubuskim i lubelskim liczbę krów mlecznych

zmniejszono o 4-8,6%, a w opolskim, śląskim, małopolskim, kujawsko-pomorskim i warmińsko-mazurskim o 1,9-3,2%.

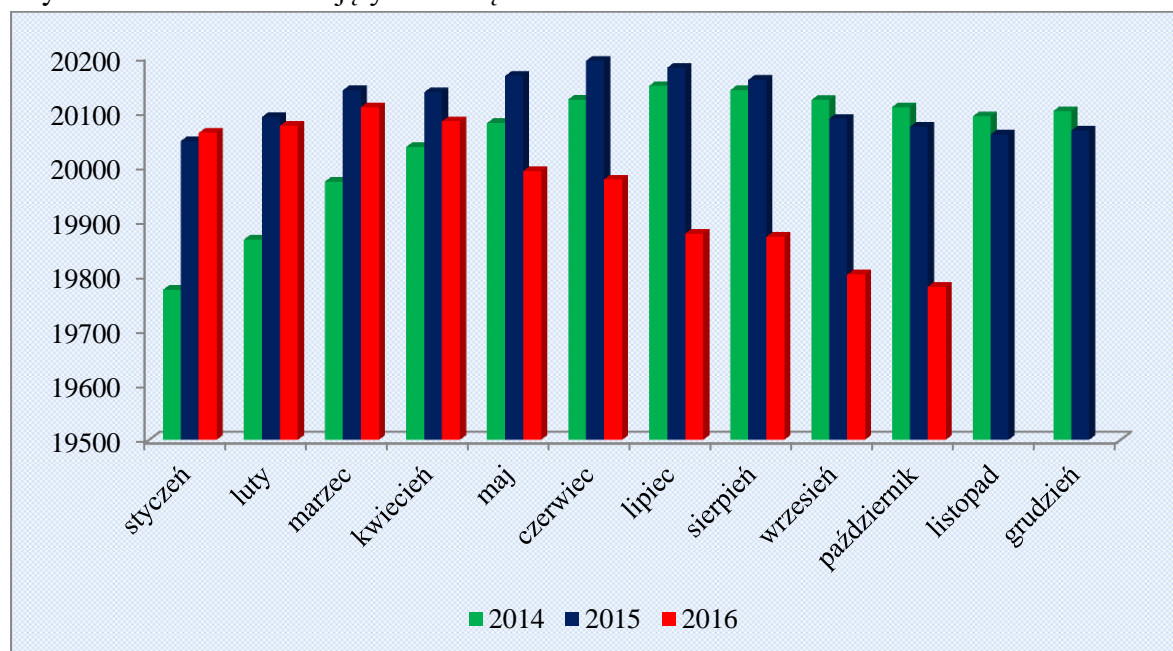
Spadkowa tendencja pogłowia krów mlecznych ma wpływ na liczbę krów ocenianych. W październiku 2016 roku ocenie zostało poddanych 759 640 krów, z 19 780 obór. W Regionie Oceny Parzniew w październiku oceniono 384 302 krów, z 11 302 obór, w Regionie Oceny Poznań 202 188 krów, z 4 207 obór, a w Regionie Oceny Bydgoszcz 173 150 krów, z 4 271 obór.

Wykres 1. Liczba krów ocenianych w latach 2014–2016 r.



Źródło: Dane PFHBiPM

Wykres 2. Liczba stad objętych oceną w latach 2014–2016 r.



Źródło: Dane PFHBiPM

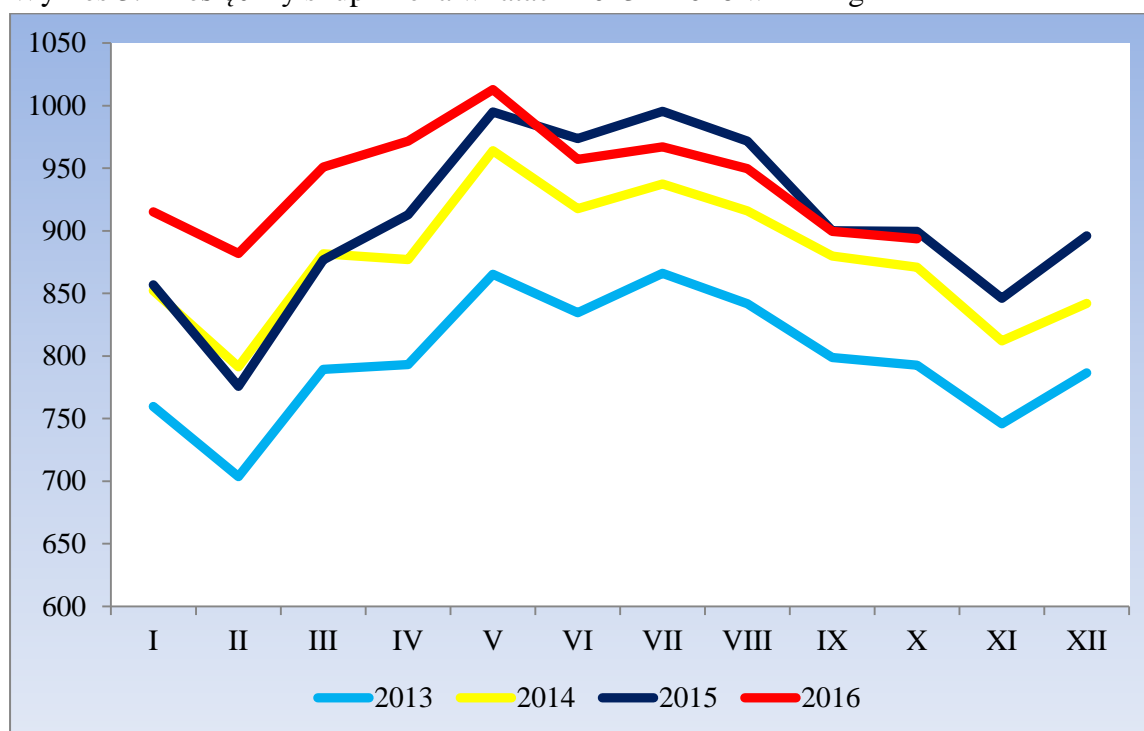
2. Skup mleka surowego

W Polsce w trzecim kwartale bieżącego roku producenci mleka ograniczyli dostawy surowca. Według danych Głównego Urzędu Statystycznego w październiku do podmiotów skupujących dostarczono 866,1 mln litrów, tj. o 0,65% mniej w porównaniu z październikiem 2015 roku, oraz o 0,64% mniej od skupu odnotowanego przed miesiącem. W okresie styczeń - październik 2016 roku do podmiotów skupujących dostarczono 9 109,1 mln litrów mleka, tj. o 2,71% więcej niż w tym samym okresie 2015 roku.

W październiku według siedziby podmiotów skupujących, najwięcej mleka surowego skupiono w województwie podlaskim (296,8 mln l), mazowieckim (151,5 mln l), oraz wielkopolskim (111,6 mln l). Najmniej natomiast mleka skupiono w województwie podkarpackim (4,3 mln l), dolnośląskim (4,6 mln l), oraz w województwie zachodniopomorskim (5,5 mln l).

W okresie dziesięciu miesięcy bieżącego roku największy skup mleka odnotowano na Podlasiu (3 065,9 mln l), Mazowszu (1 581,9 mln l), oraz na Wielkopolsce (1 199,5 mln l). Najmniejszy natomiast w województwie podkarpackim (45,8 mln l), dolnośląskim (48,0 mln l), oraz zachodniopomorskim (58,2 mln l).

Wykres 3. Miesięczny skup mleka w latach 2013 – 2016 w mln kg



Źródło: Dane ARR, GUS

Różnica w ilości skupowanego mleka – różnica między ilością mleka skupionego według siedziby podmiotu skupującego, a według siedziby producenta w obrębie jednego województwa. Informacja ta pokazuje, jaka ilość mleka wyprodukowana w województwie pozostaje w nim, a jaka z niego „wypływa”. Z podanych poniżej danych wynika, że w okresie dziesięciu miesięcy 2016 roku najwięcej mleka wypłynęło z

województwa warmińsko – mazurskiego (452,8 tys. litrów), mazowieckiego (356,7 tys. litrów) i wielkopolskiego (207,4 tys. litrów). Najwięcej mleka z innych województw trafiło do województwa podlaskiego (1 177,9 tys. litrów), tj. 62,4%.

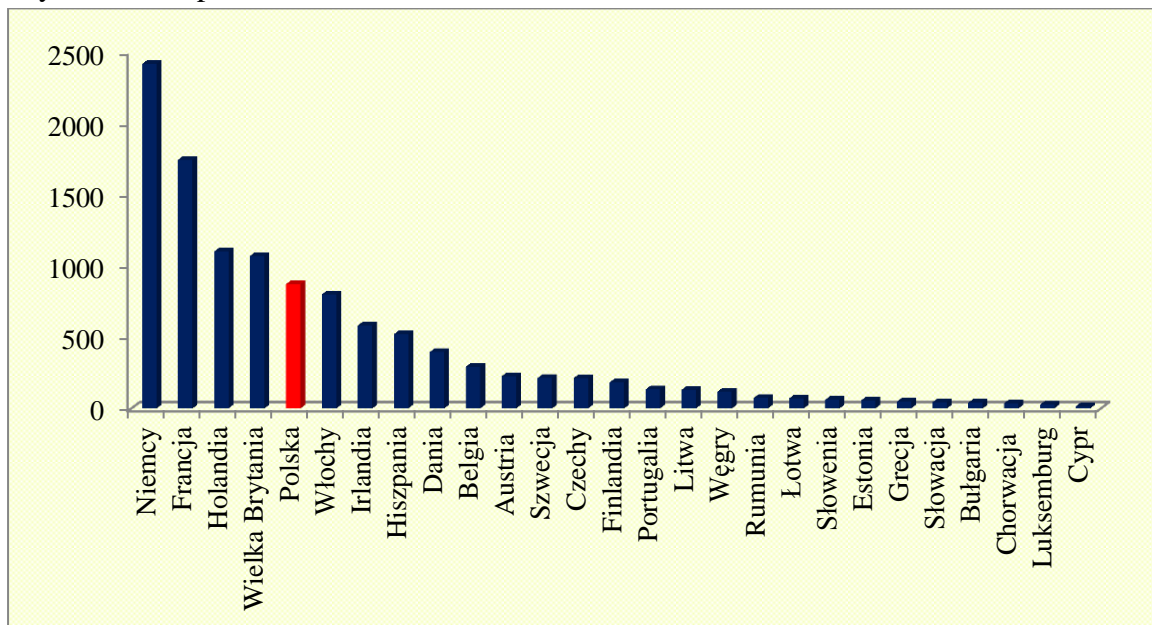
Tabela 2. Zestawienie ilości skupionego mleka w okresie I – X 2016 r. w tys. litrów

Województwo	wg siedziby jednostki skupującej	wg siedziby producenta	różnica w ilościach skupionego mleka	różnica w procentach
Polska	9 109 090	9 109 090	x	x
dolnośląskie	48 044	136 323	-88 279	-64,8%
kujawsko-pomorskie	476 245	658 178	-181 933	-27,6%
lubelskie	582 264	453 602	128 662	28,4%
lubuskie	146 362	69 099	77 263	111,8%
łódzkie	803 799	665 408	138 391	20,8%
małopolskie	111 932	117 882	-5 950	-5,0%
mazowieckie	1 581 914	1 938 599	-356 685	-18,4%
opolskie	185 153	209 097	-23 944	-11,5%
podkarpackie	45 806	98 589	-52 783	-53,5%
podlaskie	3 065 922	1 888 058	1 177 864	62,4%
pomorskie	138 588	270 042	-131 454	-48,7%
śląskie	125 896	185 304	-59 408	-32,1%
świętokrzyskie	250 381	145 789	104 592	71,7%
warmińsko-mazurskie	289 081	741 964	-452 883	-61,0%
wielkopolskie	1 199 476	1 406 904	-207 428	-14,7%
zachodniopomorskie	58 227	124 252	-66 025	-53,1%

Źródło: GUS

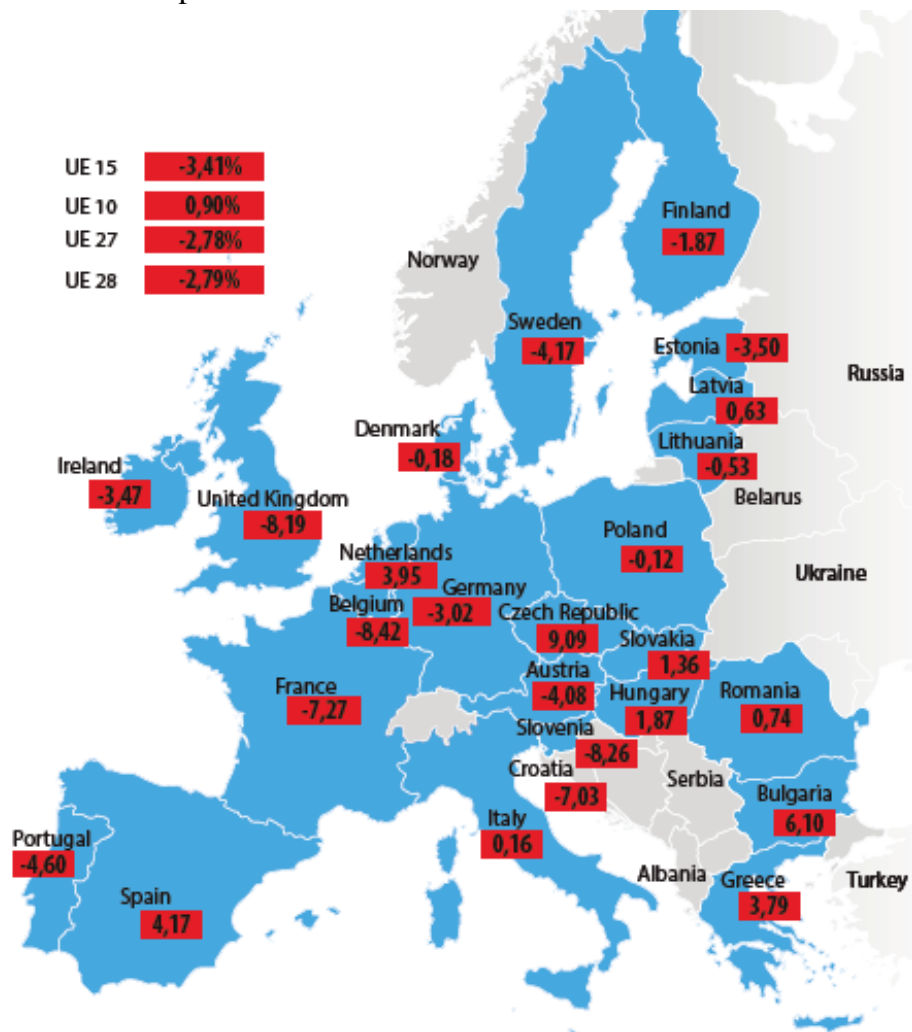
We wrześniu 2016 roku do mleczarni w całej Unii Europejskiej dostarczono 11 498,7 mln litrów mleka, tj. o 2,8% mniej niż w analogicznym okresie 2015 roku, oraz o 6,4% mniej niż przed miesiącem. Pięciu największych producentów (Niemcy, Francja, Wielka Brytania, Holandia i Polska), łącznie we wrześniu 2016 roku skupiło 7 686,4 mln litrów mleka (o 5,7% mniej niż przed rokiem), stanowi to 62,1% całego skupionego surowca w Unii Europejskiej. W relacji rocznej produkcja została ograniczona w piętnastu państwach członkowskich, najbardziej w: Belgii o 8,42%, Słowenii o 8,26%, Wielkiej Brytanii o 8,19%, Francji o 7,27% oraz Chorwacji o 7,03%. W pozostałych krajach produkcja została zwiększona. Największy wzrost odnotowano w na Cyprze o 16,90%, w Czechach o 9,09%, oraz na Malcie o 8,47%.

Wykres 4. Skup mleka w UE we wrześniu 2016 r. w mln litrów



Źródło: Dane EUROSTAT

Rysunek 1. Zmiana skupu mleka w UE-28 IX 2016/IX 2015



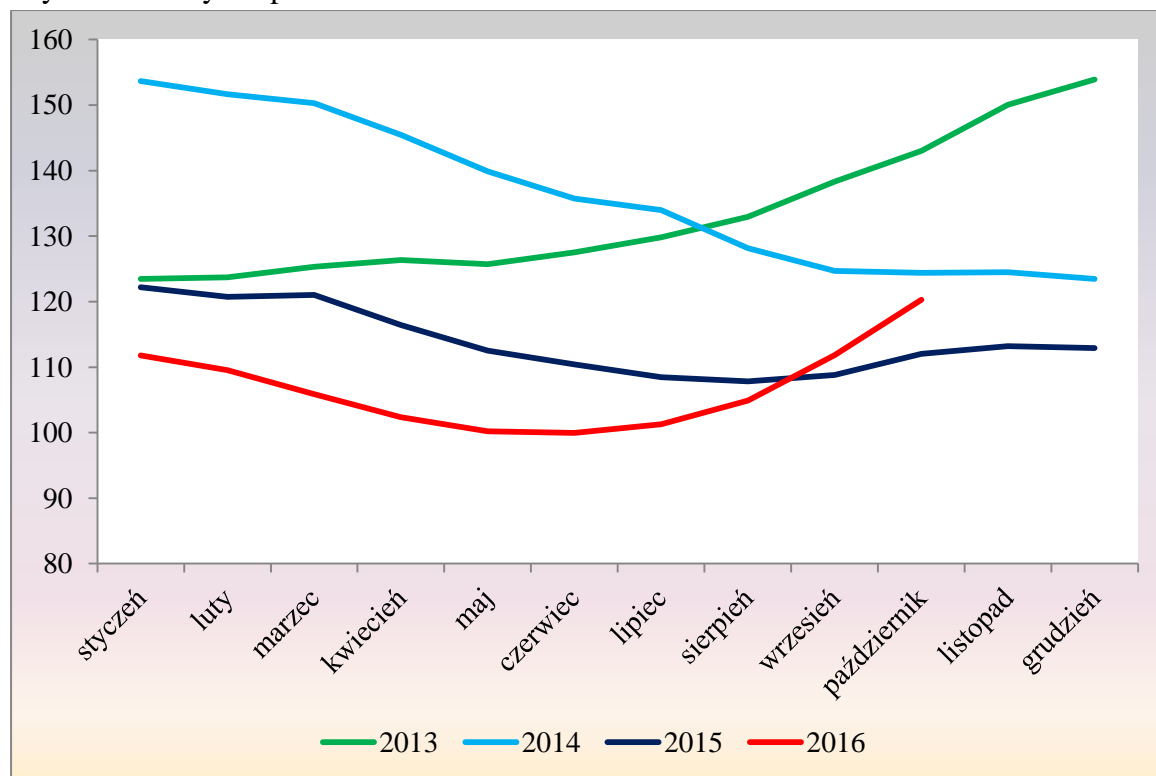
Źródło: EUROSTAT

3. Ceny skupu mleka

Od połowy bieżącego roku zarówno na świecie jak i w Polsce rosną ceny zbytu artykułów mleczarskich, co w konsekwencji prowadzi do wzrostu cen surowca.

W październiku średnia cena mleka w Polsce kształtowała się na poziomie 120,29 zł/hl i była o 7,59% wyższa niż we wrześniu, oraz o 7,38% wyższa w porównaniu z analogicznym okresem 2015 roku.

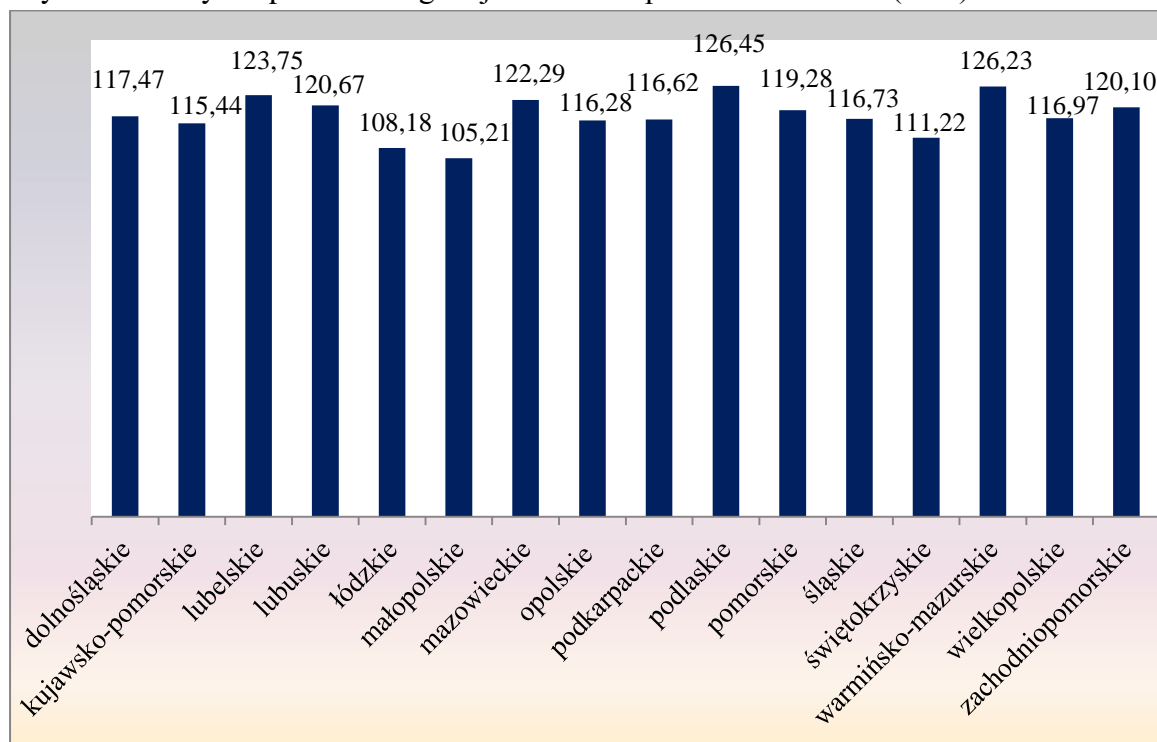
Wykres 5. Ceny skupu mleka 2013 – 2016 zł/hl



Źródło: Dane GUS

Zróżnicowanie cen netto skupu mleka jest bardzo wyraźne w województwach. W październiku 2016 roku we wszystkich województwach cena osiągnęła poziom powyżej 100 zł/hl. Najniższą cenę otrzymywali producenci z województw: małopolskiego – 105,21 zł/hl, łódzkiego – 108,18 zł/hl, oraz świętokrzyskiego – 111,22 zł/hl. Natomiast najwyższa cena mleka była wypłacana w województwach: podlaskim – 126,45 zł/hl, warmińsko-mazurskim – 126,23 zł/hl oraz lubelskim – 123,75 zł/hl.

Wykres 6. Ceny skupu mleka wg województw w październiku 2016 (zł/hl)



Źródło: Dane GUS

W okresie styczeń - październik bieżącego roku średnia cena mleka wyniosła 106,80 zł/hl i była o 6,35% mniejsza w porównaniu do analogicznego okresu 2015 roku.

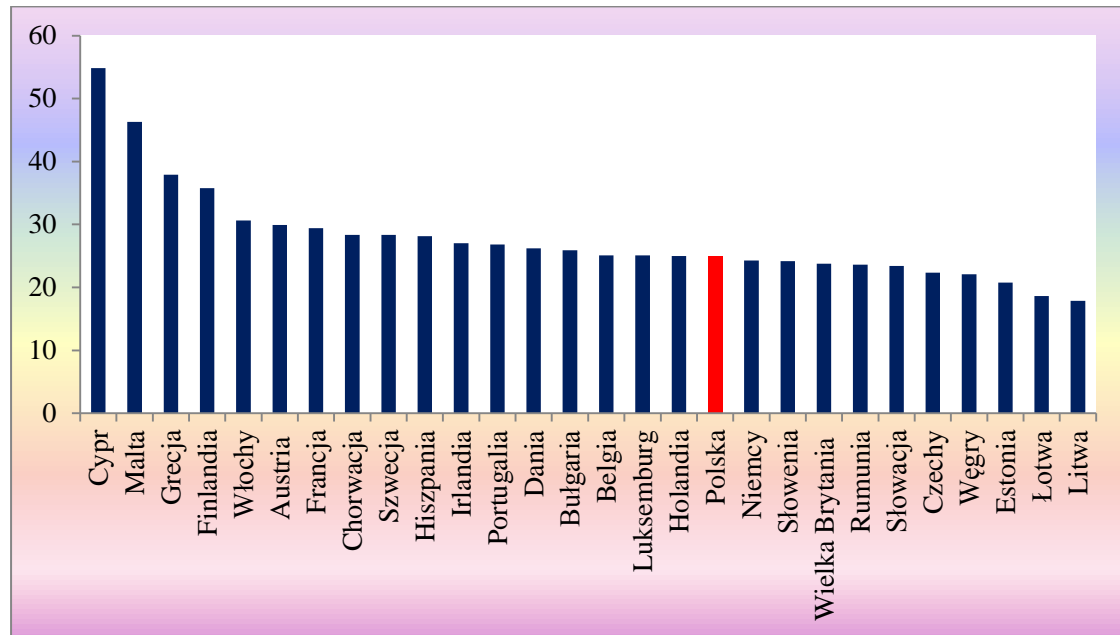
W analizowanym okresie najwyższą cenę, wg siedziby podmiotu skupującego, otrzymywali producenci z województwa podlaskiego (116,41 zł/hl), lubelskiego (106,68 zł/hl), oraz opolskiego (105,22 zł/hl). Najniższą cenę płacono hodowcom z województwa kujawsko-pomorskiego (93,96 zł/hl), pomorskiego (97,28 zł/hl), oraz łódzkiego (97,52 zł/hl).

Średnia cena mleka w Unii Europejskiej - 28 we wrześniu 2016 roku wynosiła 27,79 EUR/100 kg i była o 5,2% wyższa niż miesiąc wcześniej, ale o 7,7% niższa niż we wrześniu 2015 roku.

Średnia ważona cena mleka w starych krajach członkowskich we wrześniu ukształtowała się na poziomie 28,20 EUR/100 kg i była o 4,9% wyższa niż w sierpniu, ale o 8,4% niższa niż w analogicznym okresie 2015 roku.

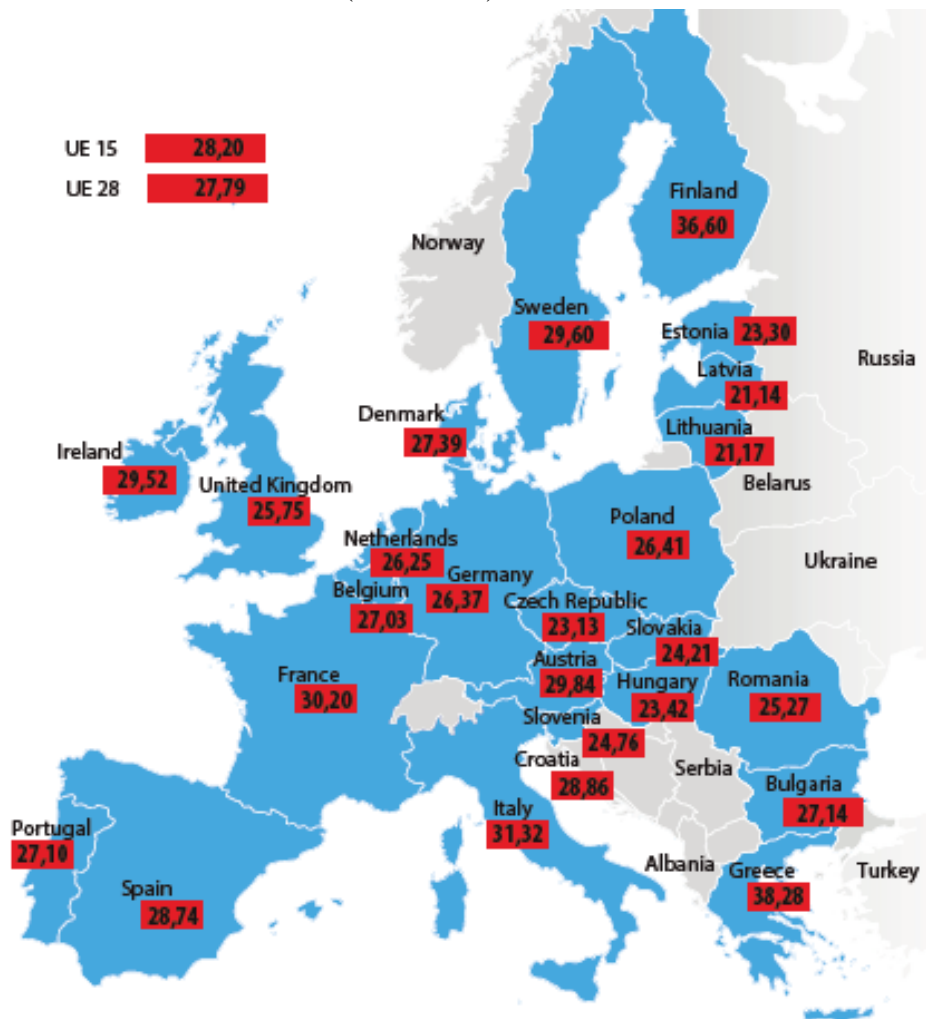
Pięciu największych unijnych producentów (Niemcy, Francja, Wielka Brytania, Holandia i Polska) w dziewiątym miesiącu 2016 r. średnio płaciło 27,00 EUR/100 kg i było to o 5,5% mniej niż przed miesiącem.

Wykres 7. Średnie ceny mleka w UE we wrześniu 2016 (euro/100kg)



Źródło: Dane EUROSTAT

Rysunek 2. Cena mleka w UE – 28 (IX 2016 r.)



Źródło: EUROSTAT

W Polsce cena mleka w skupie w dziewiątym miesiącu 2016 r. wynosiła 26,4 EUR/100 kg i była o 5,9% wyższa niż w sierpniu, ale o 0,6% niższa niż w analogicznym miesiącu 2015 roku. Polscy producenci otrzymywali o 0,2% wyższą cenę niż producenci niemieccy, ale o 12,6% niższą niż producenci we Francji. Cena w Polsce jednocześnie była o 6,4% niższa od średniej UE – 15, oraz o 5,0% niższa od średniej unijnej.

Tabela 3. Cena skupu mleka w europejskich mleczarniach EUR/100 kg

Firma	Kraj	II ¹⁶	III ¹⁶	IV ¹⁶	V ¹⁶	VI ¹⁶	VII ¹⁶	VIII ¹⁶	IX ¹⁶
Belgomilk (Milcobel)	Belgia	25,26	24,26	23,27	22,27	22,27	22,27	25,01	27,51
Alois Muller	Niemcy	26,38	25,14	24,64	22,17	22,66	23,65	24,64	25,63
DMK	Niemcy	26,18	24,68	23,21	21,23	20,24	20,24	20,24	22,41
Arla Foods Denmark	Dania	27,68	27,7	26,79	25,81	24,54	24,51	24,51	25,72
Bongrain CLE	Francja	30,05	29,92	29	29	28,86	28,86	28,86	28,86
Danone	Francja	32,2	31,55	31,12	30,68	31,14	31,55	30,98	30,85
Lactalis	Francja	29,3	29,28	28,03	27,87	27,75	27,48	29,87	30,36
Sodiaal	Francja	30,71	30,71	29,93	29,22	28,96	28,96	30,41	30,41
Dairy Crest Davidstow	W. Brytania	29,82	27,65	23,49	23,62	23,3	24,5	24,09	27,02
Glanbia	Irlandia	26,74	22,01	22,01	21	21	21,02	23	24,99
Kerry	Irlandia	25,34	25,34	23,89	22,93	22,93	22,93	25,34	26,3
Granarolo	Włochy	38,29	38,29	36,35	36,35	36,35	36,35	36,35	36,35
DOC Cheese	Holandia	25,16	24,19	23,34	21,25	20,25	20,25	20,25	22,46
Friesland - Campina	Holandia	28,42	27,69	26,67	24,24	24,24	24,24	24,24	25,46
ŚREDNIA		28,62	27,47	26,29	25,35	25,14	25,39	26,19	27,36
Fonterra	NZ	19,99	20,29	20,32	20,11	22,86	25,96	28,46	28,76
USA	US	31,72	31,41	30,55	28,83	30,11	35,05	38,05	36,77

Źródło: MDC

Jak przedstawiają powyższe dane, średnia cena za mleko w skupie, płacona przez wybrane przedsiębiorstwa w Unii Europejskiej we wrześniu 2016 roku wynosiła 27,36 EUR/100 kg standardowego mleka, co oznacza wzrost o 4,5% w porównaniu do poprzedniego miesiąca. Średnia cena mleka w porównaniu do września 2015 roku zanotowała spadek o 9,8%.

Cena mleka płacona przez Fonterę we wrześniu bieżącego roku wyniosła 28,76 EUR/100 kg i była o 32,7% wyższa niż w analogicznym miesiącu ubiegłego roku oraz o 1,1% wyższa od ceny wypłacanej miesiąc wcześniej.

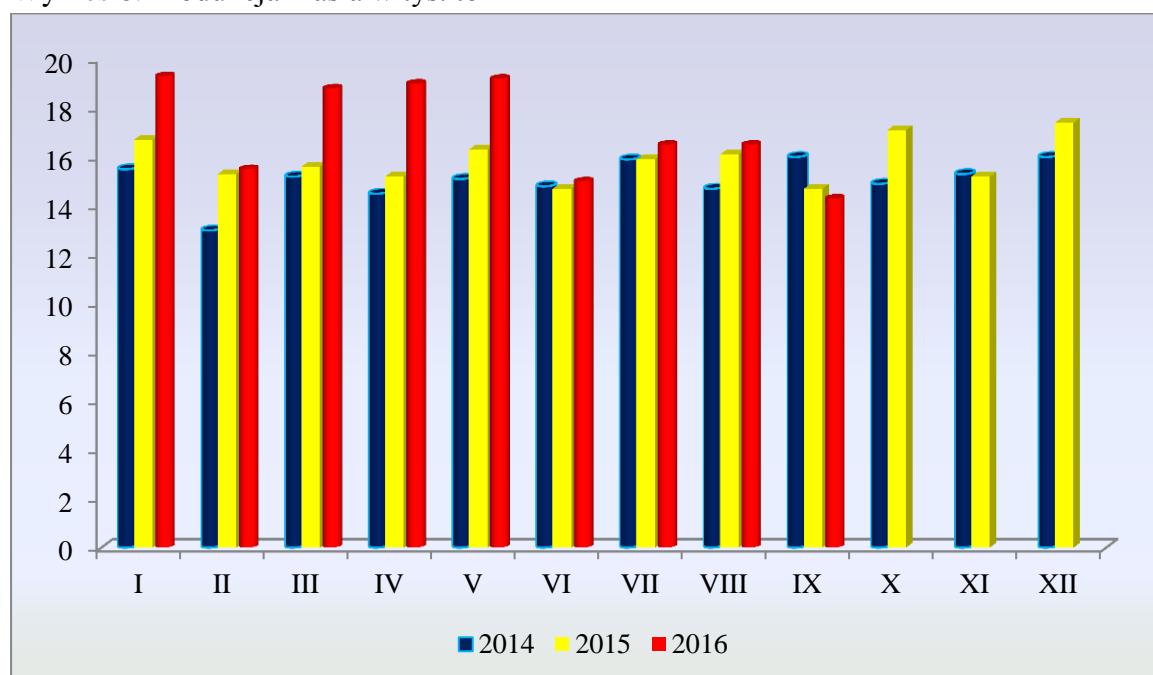
W Stanach Zjednoczonych we wrześniu bieżącego roku cena wynosiła 36,77 EUR/100 kg i była o 2,2% wyższa niż przed rokiem, ale o 3,4% niższa w porównaniu z sierpniem 2016 roku.

4. Produkcja wybranych artykułów mleczarskich

W wyniku zmniejszenia dostaw mleka we wrześniu, ograniczona została również produkcja większości artykułów mleczarskich. Jednak na skutek zwiększonej produkcji w I półroczu bieżącego roku, w okresie dziewięciu miesięcy na rynku była dostępna większa ilość produktów w porównaniu z analogicznym okresem ubiegłego roku.

We wrześniu 2016 r. produkcja masła wyniosła 14,3 tys. ton i była o 13,7% niższa niż w sierpniu oraz o 3,7% niższa niż w analogicznym okresie 2015 roku. W okresie od stycznia do września bieżącego roku wyprodukowano 154 tys. ton masła tj. o 10% więcej niż w tym samym okresie 2015 roku.

Wykres 8. Produkcja masła w tys. ton

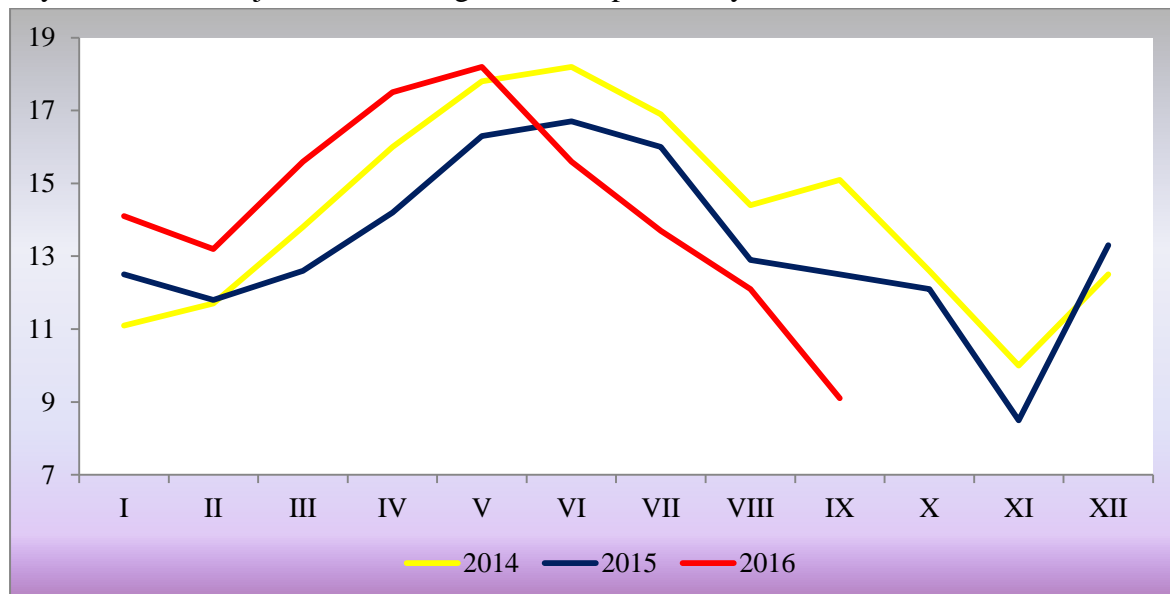


Źródło: Dane ARR

W okresie dziewięciu miesięcy 2016 r. wyprodukowano 2,4 mln ton mleka płynnego, tj. o 5% więcej niż w okresie styczeń – wrzesień 2015 roku. Zwiększono również produkcję serów niedojrzewających i twarogów o około 5%, do poziomu 328 tys. ton.

We wrześniu produkcja odtłuszczonego mleka w proszku wyniosła 9,1 tys. ton i była o 24,4% niższa niż w sierpniu i o 27,1% niższa niż w analogicznym miesiącu 2015 roku. W okresie dziewięciu miesięcy bieżącego roku wyprodukowano 129,3 tys. ton OMP, tj. o 2,2% więcej niż w roku ubiegłym. Spadek produkcji odtłuszczonego mleka w proszku spowodowany był dużymi krajowymi zapasami oraz ograniczonym popytem eksportowym na ten produkt.

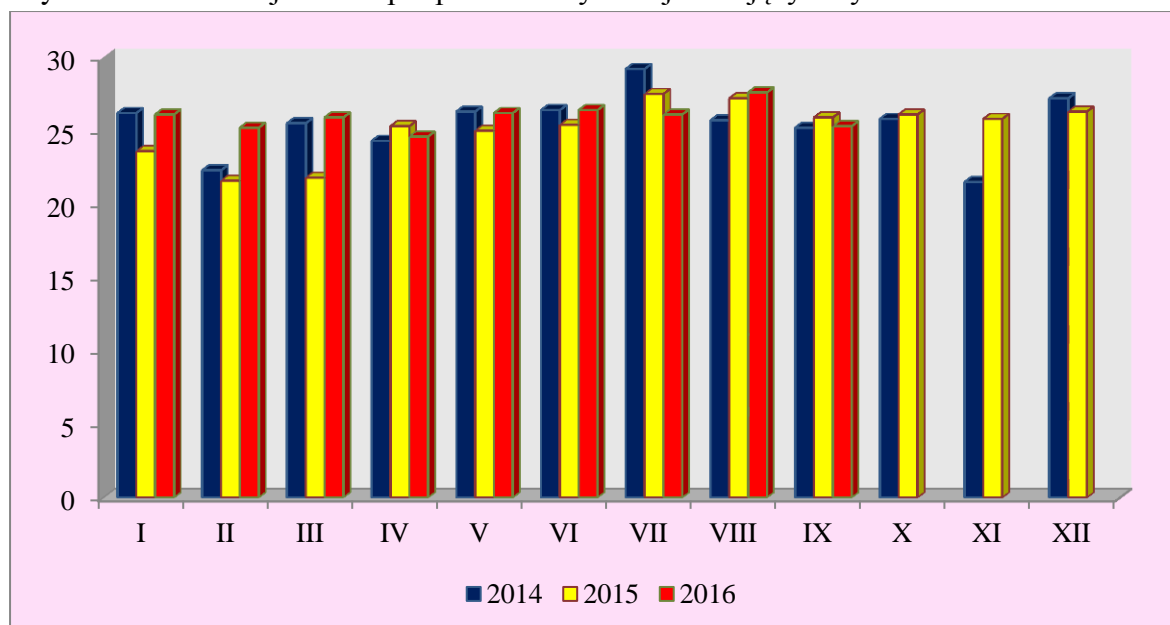
Wykres 9. Produkcja odtłuszczonego mleka w proszku tys. ton



Źródło: Dane ARR, GUS

Produkcja serów podpuszczkowych dojrzewających we wrześniu 2016 roku ukształtowała się na poziomie 25,3 tys. ton, tj. o 8,2% niższa niż w sierpniu, oraz o 3,6% niższa niż w analogicznym miesiącu 2015 roku. W okresie od stycznia do września bieżącego roku wyprodukowano 233 tys. ton serów dojrzewających, o 3,3% więcej niż w analogicznym okresie ubiegłego roku.

Wykres 10. Produkcja serów podpuszczkowych dojrzewających tys. ton



Źródło: Dane GUS, ARR

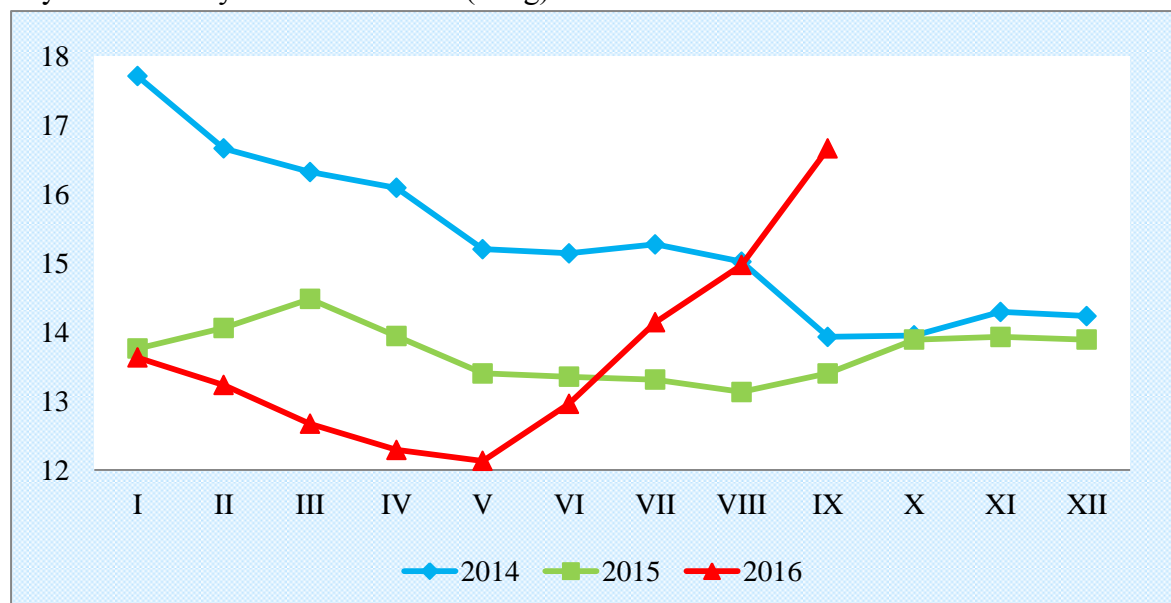
Spadkowa tendencja utrzymuje się w produkcji galanterii. W okresie dziewięciu miesięcy produkcję jogurtów zmniejszono o 5%, do poziomu 310 tys. ton, a śmietany niezagęszczonej o 2%, do 263 tys. ton.

5. Ceny artykułów mleczarskich

W Polsce w czerwcu bieżącego roku przerwana została spadkowa tendencja cen artykułów mleczarskich.

Średnia cena masła w blokach we wrześniu 2016 roku wyniosła 16,66 zł/kg i była o 11% wyższa niż w sierpniu i o 24% wyższa niż w analogicznym okresie 2015 roku. W ostatnim tygodniu października cena osiągnęła poziom 16,89 zł/kg tj. o 0,5% więcej niż w poprzednim notowaniu oraz o 3,5% więcej niż przed miesiącem. W odniesieniu do notowań sprzed roku masło w blokach było o 33% droższe. Cena masła konfekcjonowanego w tym okresie wynosiła 18,54 zł/kg i była o 0,48% wyższa niż przed tygodniem i o 5% wyższa niż miesiąc wcześniej. W relacji rocznej masło konfekcjonowane było o 38% droższe. Według danych Zintegrowanego Systemu Informacji Rynkowej MRiRW w dniach 31.10–06.11.2016 r. cena masła w blokach wynosiła 17,04 zł/kg, tj. o 1% więcej niż w poprzednim notowaniu i o 1% więcej niż przed miesiącem. Cena masła konfekcjonowanego ukształtowała się na poziomie 18,68 zł/kg, tj. o 1% więcej niż przed tygodniem i 4% więcej niż na przełomie września - października. W drugim tygodniu listopada za kg masła w blokach producenci otrzymywali 17,53 zł, tj. o 3% więcej niż tydzień wcześniej, ale o 0,5% mniej niż w połowie października. Masło konfekcjonowanego zbywane było po 18,97 zł, o 2% drożej niż tydzień wcześniej i o 4% drożej niż w poprzednim miesiącu. W odniesieniu do notowań sprzed roku masło podrożało o 38%. W dniach 14–20.11.2016 r. producenci za masło w blokach otrzymywali 18,00 zł/kg, o 3% więcej niż w poprzednim tygodniu. Cena masła konfekcjonowanego ukształtowała się na poziomie 19,28 zł/kg. Masło było o 5-7% droższe niż przed miesiącem i o 40-43% droższe niż w analogicznym okresie ubiegłego roku.

Wykres 11. Ceny masła w blokach (zł/kg)

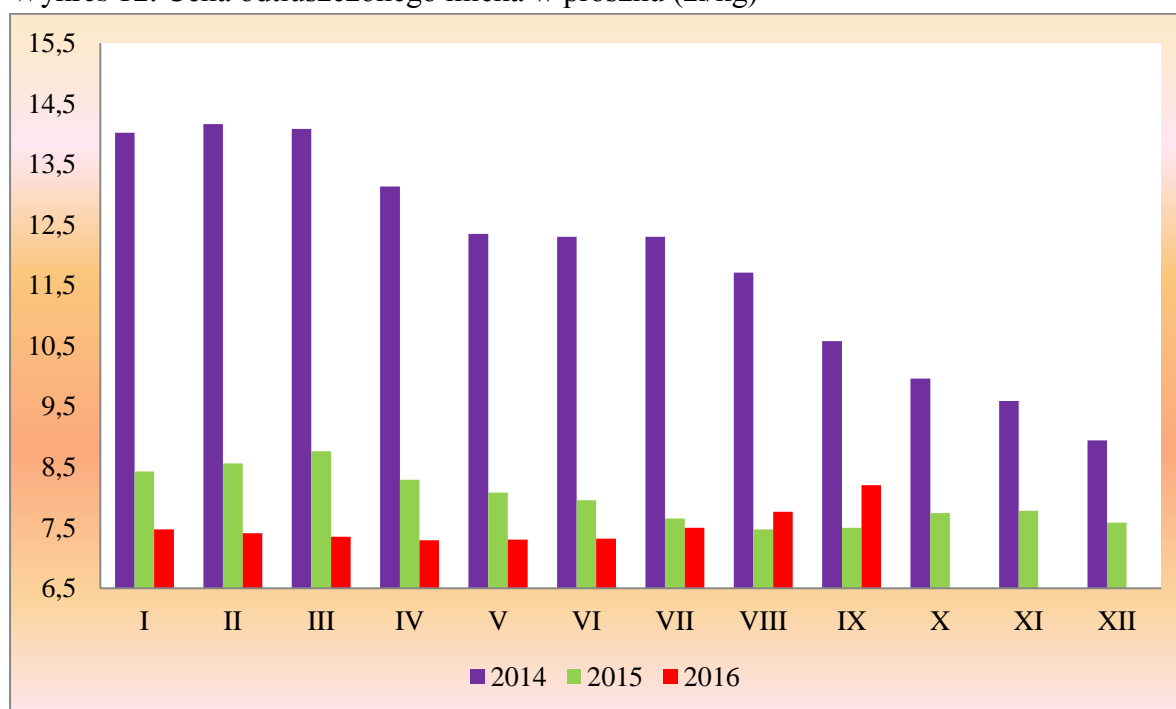


Źródło: Dane ARR, MRiRW

Również na rynku światowym ceny masła dynamicznie rosną. W połowie listopada bieżącego roku ceny masła na wewnętrznym rynku Unii Europejskiej wynosiły 4 146 EUR/t i były o 2% wyższe niż przed miesiącem i o 35% wyższe niż w analogicznym okresie 2015 roku. W portach Europy Zachodniej w analizowanym okresie cena masła ukształtowała się na poziomie 4 650 USD/t, tj. o 2% więcej niż w połowie października i o 49% więcej niż w tym samym okresie 2015 roku. W Oceanii 11 listopada masło kosztowało 4 100 USD/t i było o 3,5% droższe niż przed miesiącem i o 44% droższe niż w roku 2015. W Stanach Zjednoczonych spadek cen wyhamował. W połowie listopada cena masła ukształtowała się na poziomie 4 475 USD/t i była o 15% wyższa niż przed miesiącem, ale pozostawała o 30% niższa niż w ubiegłym roku.

Według danych Głównego Urzędu Statystycznego średnia cena odtłuszczonego mleka w proszku we wrześniu ukształtowała się na poziomie 8,20 zł/kg i była o 6% wyższa niż w sierpniu, oraz o 9% wyższa niż w analogicznym okresie 2015 roku. Według danych Zintegrowanego Systemu Rolniczej Informacji Rynkowej MRiRW w dniach 24–30.10.2016 r. krajowi producenci za odtłuszczone mleko w proszku otrzymywali 7,90 zł/kg, tj. o 1% więcej niż w poprzednim notowaniu i o 2% więcej niż przed miesiącem. W tych dniach cena OMP była o 7% wyższa od ceny sprzed roku. Na przełomie października i listopada cena OMP wynosiła 7,88 zł/kg, o około 0,2% mniej niż przed tygodniem, ale o 2% więcej niż miesiąc wcześniej. W dniach 07–13.11.2016 ceny ponownie wzrosły do poziomu 7,98 zł/kg, tj. o 1% więcej niż tydzień wcześniej, oraz o 3% więcej niż w październiku. W relacji rocznej OMP było o 7% droższe. W trzecim tygodniu listopada odtłuszczone mleko w proszku zbywano po 8,05 zł/kg. Była to cena o 1% wyższa niż sprzed tygodnia, oraz o 3% wyższa niż przed miesiącem. Cena OMP w relacji rocznej wzrosła o 8%.

Wykres 12. Cena odtłuszczonego mleka w proszku (zł/kg)



Źródło: Dane ARR, MRiRW

Tendencje wzrostowe odnotowały również ceny pełnego mleka w proszku. Na koniec października za kilogram PMP płacono 10,50 zł, tj. o 3% więcej niż w poprzednim tygodniu, oraz o 7% więcej niż przed miesiącem. W relacji rocznej pełne mleko w proszku było o 11% droższe. W dniach 31.10–06.11.2016 PMP zbywano po 10,77 zł/kg, tj. o 2,5% drożej niż tydzień wcześniej, oraz o 10% drożej niż przed miesiącem. W drugim tygodniu listopada cena PMP wzrosła i ukształtowała się na poziomie 10,93 zł/kg, tj. o 1,5% więcej niż przed tygodniem i o 9% więcej niż w tych samych dniach września. Według danych Zintegrowanego Systemu Rolniczej Informacji Rynkowej MRiRW w dniach 14–20.11.2016 r. krajowi producenci za kilogram pełnego mleka w proszku otrzymywali 11,52 zł, tj. o 5% więcej niż w poprzednim notowaniu i o 13% więcej niż miesiąc wcześniej. W porównaniu z notowaniami sprzed roku cena PMP była o 25% wyższa.

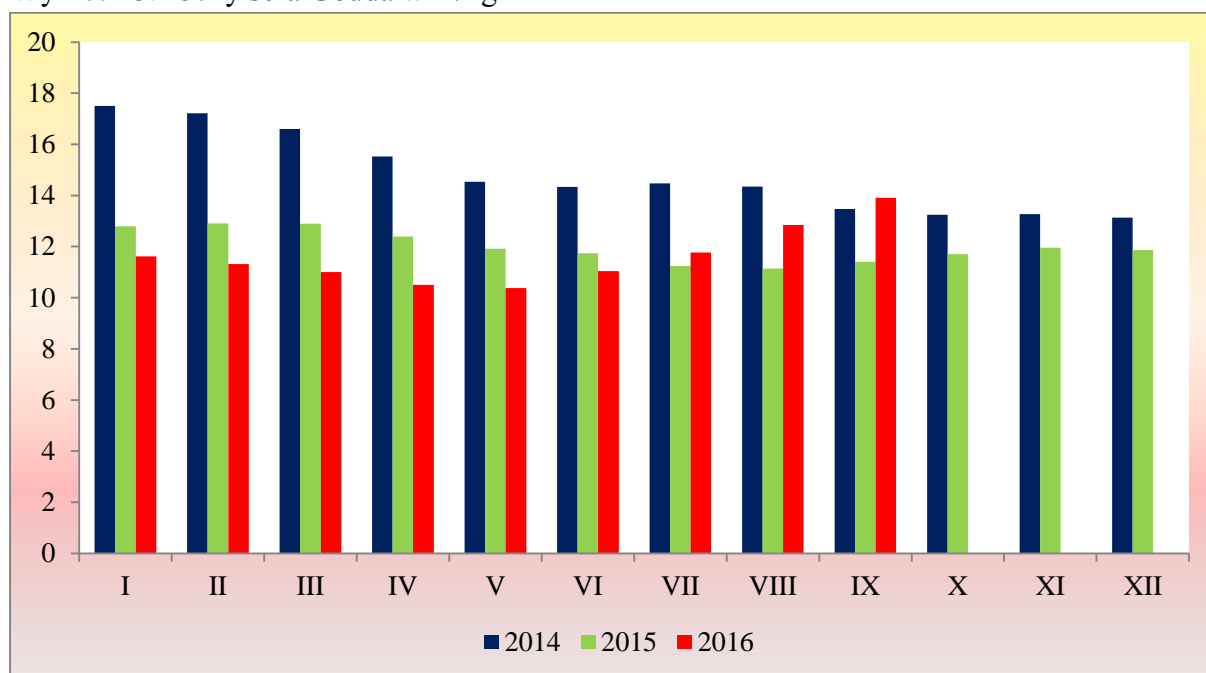
W dniu 11 listopada w portach Europy Zachodniej cena OMP spadła o 3% w porównaniu z cenami sprzed miesiąca i ukształtowała się na poziomie 2 238 USD/t (o 17% więcej niż rok wcześniej). W Oceanii cena wynosiła 2 338 USD/t, tj. o 3% mniej niż w połowie października, ale o 14% więcej niż w analogicznym okresie 2015 roku. Na rynku wewnętrznym Unii Europejskiej cena odtłuszczonego mleka w proszku wynosiła 2 027 EUR/t i była o 0,6% wyższa niż przed miesiącem i o 13% wyższa niż przed rokiem. W Stanach Zjednoczonych tona OMP kosztowała 2 039 USD, tj. o 0,3% mniej niż w październiku, jednak o 15% więcej niż w 2015 roku.

W przypadku pełnego mleka w proszku w Oceanii jego cena, w analizowanym okresie, ukształtowała się na poziomie 3 100 USD/t, tj. o 11% więcej niż miesiąc wcześniej i o 25% więcej niż przed rokiem. Cena tego produktu w portach Europy Zachodniej w ciągu miesiąca wzrosła o 6% i ukształtowała się na poziomie 3 100 USD/t. Na wewnętrznym rynku Unii Europejskiej pełne mleko w proszku kosztowało 2 818 EUR/t, i było o 1% droższe niż w połowie października i o 18% droższe niż w analogicznym okresie ubiegłego roku.

We wrześniu cena sera Gouda wynosiła 13,91 zł/kg, tj. o 8% więcej niż w sierpniu i o 22% więcej niż przed rokiem. W tym czasie ser Edamski kosztował 13,84 zł/kg i był o 8% droższy niż miesiąc wcześniej i o 15% droższy niż w analogicznym okresie ubiegłego roku. Według danych Zintegrowanego Systemu Rolniczej Informacji Rynkowej MRiRW pod koniec października za ser Gouda płacono 14,48 zł/kg, a za ser Edamski 14,34 zł/kg. Ser Gouda był o 0,7% droższy niż w poprzednim notowaniu i o 5% droższy niż przed miesiącem, natomiast ser Edamski o 0,63% droższy niż tydzień wcześniej i o 2% droższy niż na koniec września. W ciągu roku cena sera Gouda wzrosła o 34%, a Edamskiego o 31%. W drugim tygodniu listopada cena sera Gouda ukształtowała się na poziomie 15,12 zł/kg, tj. o 4% wyższym niż tydzień wcześniej i o 6% wyższym niż w październiku. Ser Edamski kosztował w tym czasie 14,82 zł/kg, o 4% więcej niż tydzień wcześniej i o 4% więcej niż przed miesiącem. W dniach 14–20.11.2016 r. cena sera Gouda wynosiła 15,14 zł/kg i była o 0,13% wyższa niż tydzień wcześniej i o 5% wyższa od ceny sprzed miesiąca. Cena sera Edamskiego ukształtowała się natomiast na poziomie 14,97 zł/kg, tj. o 1% więcej niż w poprzednim notowaniu i o 5% więcej niż we wrześniu. W relacji rocznej oba gatunki serów były o 36 – 39% droższe niż w analogicznym okresie ubiegłego roku.

W połowie listopada bieżącego roku w Oceanii producenci sera Cheddar otrzymywali 3 613 USD/t, tj. o 1% mniej niż miesiąc wcześniej, ale o 15% więcej niż w analogicznym okresie 2015 roku. Na rynku wewnętrznym Unii Europejskiej ser Cheddar zbywano po 3 203 EUR/t, tj. o 3% więcej niż w połowie października i o 7% więcej niż w tym samym okresie 2015 roku. W USA cena ukształtowała się na poziomie 4 211 USD/t i była o 16% wyższa niż miesiąc wcześniej i o 22% wyższa niż przed rokiem.

Wykres 13. Ceny sera Gouda w zł/kg



Źródło: Dane ARR, MRiRW

Tabela 4. Średnie ceny produktów mleczarskich na rynku wewnętrznym UE – 20.11.2016

Produkt mleczarski	Cena produktu za kg			Zmiana cen w %		
	przed miesiącem	przed tygodniem	aktualna	roczna	miesięczna	tygodniowa
masło	4,09	4,15	4,15	36%	1,3%	0,0%
OMP	2,02	2,03	1,98	14%	-1,8%	-2,3%
PMP	2,68	2,82	2,93	28%	9,2%	4,0%
Cheddar	3,15	3,20	3,25	7%	3,2%	1,5%
Edam	3,09	3,31	3,29	30%	6,3%	-0,8%
Gouda	2,87	3,11	3,10	23%	7,9%	-0,5%
Ementaler	3,76	3,68	3,74	-3%	-0,6%	1,8%

Źródło: FAMMU/FAPA

6. Handel zagraniczny

Globalny wzrost popytu na artykuły mleczarskie i wzrost ich cen na rynkach światowych hamuje niekorzystną dynamikę zmian w zagranicznych obrotach produktami mleczarskimi. W okresie styczeń – wrzesień 2016 r. wpływy z eksportu wynosiły 1,1 mld EUR i były o 10% niższe niż w analogicznym okresie ubiegłego roku. O 8% zwiększono natomiast import artykułów mleczarskich, wartość importu ukształtowała się na poziomie 0,6 mld EUR.

W okresie dziewięciu miesięcy eksport masła i tłuszczów mlecznych był o 10% większy niż w ubiegłym roku, serów niedojrzewających o 5%, a serów dojrzewających o 3%. Ograniczeniu natomiast uległ wywóz odtłuszczonego mleka w proszku o 29%, pełnego mleka w proszku o 35%, oraz serwatki i lodów o 7% w obu przypadkach.

Wzrósł natomiast import większości produktów mleczarskich. Wyjątek stanowi jedynie serwatka, której przywóz ograniczono o 16%. W największym stopniu wzrósł import jogurtów i napojów fermentowanych o 54%, odtłuszczonego mleka w proszku o 50%, kazeiny o 44%. Przywóz mleka płynnego i śmietany oraz serów niedojrzewających zwiększono o 16%, lodów o 11%, serów dojrzewających o 8%, a masła i tłuszczów mlecznych o 5%.

7. Prywatne przechowywanie OMP

Rozporządzeniem wykonawczym Komisji Europejskiej (UE) 2016/1619 realizację mechanizmu dopłat do prywatnego przechowywania odtłuszczonego mleka w proszku przedłużono do końca lutego 2017 roku. Na dzień 13 listopada 2016 roku łącznie na okres przechowywania od 90 do 210 dni i 365 dni, w UE zgłoszono 80,1 tys. ton OMP. Najwięcej pochodziło z Holandii (28,2 tys. ton), Niemiec (19,3 tys. ton) i Belgii (18,2 tys. ton). W Polsce według stanu na dzień 10 listopada zgłoszono 2,8 tys. ton OMP. Uwzględniając ilości odtłuszczonego mleka w proszku wycofane z prywatnego przechowywania, w unijnych magazynach na koniec września bieżącego roku, znajdowało się 73 tys. ton odtłuszczonego mleka w proszku.

8. Prywatne przechowywanie masła

Wnioski o dopłaty do prywatnego przechowywania masła unijni przedsiębiorcy mogli składać do 30 września bieżącego roku. W 2016 roku do mechanizmu prywatnego przechowywania masła zgłoszono 143,6 tys. ton, z czego 61,4 tys. ton pochodziło z Holandii, 24,9 tys. ton z Niemiec, 23 tys. ton z Francji. Polscy przedsiębiorcy według stanu na 10 listopada zgłosili do mechanizmu 4,3 tys. ton tego produktu. Według stanu z końca września 2016 roku, po uwzględnieniu ilości wycofanych, w unijnych magazynach znajdowało się 90,1 tys. ton masła.

9. Prywatne przechowywanie serów

Ostateczny termin przyjmowania wniosków o dopłaty do prywatnego przechowywania serów upłynął 30 września bieżącego roku. W okresie od 21 lutego do 11 września 2016 r. przedsiębiorcy z Włoch, Francji, Litwy, Holandii, Finlandii, Szwecji

i Wielkiej Brytanii do prywatnych magazynów zgłosili 53 tys. ton serów. Na koniec września bieżącego roku, uwzględniając ilości wycofane z prywatnego przechowywania, w unijnych magazynach znajdowało się 19 tys. ton serów. Polscy przedsiębiorcy nie korzystali z tego mechanizmu.

10. Zakup interwencyjny OMP

Komisja Europejska rozporządzeniem delegowanym (UE) 2016/1614 z dnia 8 września 2016 r. przedłużyła okres interwencji publicznej w odniesieniu do odtłuszczonego mleka w proszku do 30 września 2017 r. Z uwagi na wzrost cen rynkowych OMP od połowy września unijni przedsiębiorcy nie oferują tego produktu na zapasy interwencyjne. W efekcie od 18 września wolumen odtłuszczonego mleka w proszku zgłoszony przez unijne przedsiębiorstwa utrzymuje się na poziomie 334,6 tys. ton, w tym w Polsce 31,7 tys. ton. Na koniec września w unijnych magazynach znajdowało się 355 tys. ton OMP, z tego w Polsce 35,9 tys. ton.

11. Zakup interwencyjny masła

Zakupy interwencyjne masła mogły być realizowane do 30 września bieżącego roku. Od początku uruchomienia mechanizmu ceny rynkowe masła znacząco przewyższały cenę interwencyjną. W tej sytuacji unijni przedsiębiorcy nie zaoferowali masła na zapasy interwencyjne.

12. Program „Mleko w szkole”

Jednym z programów mających na celu kształtowanie u dzieci i młodzieży prawidłowych nawyków żywieniowych, jest program „Mleko w szkole”. W ramach programu dzieci mogą spożywać mleko białe i smakowe o różnej zawartości tłuszczu, twarożki, sery i jogurty. Na realizację programu w roku szkolnym 2016/2017 łącznie z budżetu unijnego i krajowego, wydano 20,4 mln zł, oraz 0,2 mln zł z Funduszu Promocji Mleka. Ogółem od momentu wejścia Polski do Unii Europejskiej na program „Mleko w szkole” wydano 1,4 mld zł, z czego 29,3 mln zł stanowią środki z FPM.

13. Pomoc KE na ograniczenie produkcji mleka

Na I okres ograniczenia dostaw mleka Agencja Rynku Rolnego pozytywnie zweryfikowała 3,8 tys. wniosków. Producenci mleka, których wnioski zostały pozytywnie rozpatrzone, w okresie referencyjnym (październik – grudzień 2015) do podmiotów skupujących dostarczyli 186,6 mln kg mleka, a łączne ograniczenie dostaw w czwartym kwartale bieżącego roku zadeklarowali na poziomie 53,3 mln kg.

W całej Unii na I okres ograniczenia pozytywnie zweryfikowano około 52 tys. wniosków z 27 państw członkowskich. Jedynym krajem, który nie korzysta z tego mechanizmu jest Grecja. Łączna ilość mleka zadeklarowanego do redukcji wyniosła 1 059 mln kg.

W związku z niewykorzystaniem całej puli środków przeznaczonych na to działanie, producenci mogli ubiegać się o pomoc w odniesieniu do II okresu ograniczenia (listopad 2016 – styczeń 2017).

W Polsce na II okres ograniczenia ARR pozytywnie rozpatrzyła 766 wniosków. Producenci, których wnioski zostały pozytywnie zweryfikowane, w okresie referencyjnym (listopad 2015 – styczeń 2016) dostarczyli do podmiotów skupujących około 34 mln kg mleka, a łączne ograniczenie dostaw zadeklarowali na poziomie 8,6 mln kg. Ze względu na to, że całkowita wielkość ograniczenia przekroczyła maksymalną ilość środków przyznanych na ten mechanizm, Komisja Europejska zastosowała współczynnik przydziału na poziomie 0,12462762. Po uwzględnieniu współczynnika dopuszczona wielkość ograniczenia dostaw w Polsce wyniosła niecałe 1,1 mln kg.

W całej Unii Europejskiej na II okres redukcji produkcji mleka pozytywnie zaakceptowano 6,1 tys. wniosków z 25 państw (z wyjątkiem Grecji, Cypru i Malty), a dopuszczalna wielkość ograniczenia wyniosła 12,2 mln kg.

W Polsce na I i II okres ograniczenia produkcji zakwalifikowano łącznie 4,5 tys. wniosków, co stanowi około 8%, a dopuszczona wielkość ograniczenia wyniosła 54,4 mln kg (5% łącznego ograniczenia w UE).

Ogółem w UE na I i II okres dopuszczono ograniczenie produkcji mleka o 1 071 mln kg, a liczba pozytywnie zweryfikowanych wniosków wyniosła 58 tys.

Opracowała: Dorota Śmigielska