

A white ceramic milk can with a lid and a metal handle, a glass of milk, and a red flower on a wooden background.

**Rynek Mleka**

**VI/2018**

**Polska Federacja  
Hodowców Bydła i  
Producentów Mleka**

**[www.pfhb.pl](http://www.pfhb.pl)**

# **Spis treści**

**Pogłowie**

**Skup mleka**

**Ceny skupu mleka**

**Produkcja artykułów  
mleczarskich**

**Ceny artykułów mleczarskich**

**Działania na rzecz  
rynku mleka**

**Handel zagraniczny**



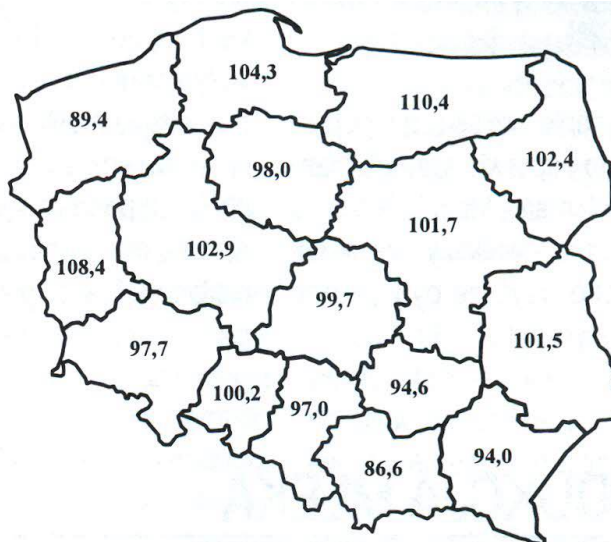
# Pogłowie krów mlecznych

Na koniec 2017 roku pogłowie krów mlecznych ukształtowało się na poziomie 2 153 tys. sztuk i było o 1,1% większe niż w grudniu 2016 r. (dane IERiGŻ-PIB, GUS). Liczba krów użytkowanych mlecznie wzrosła w ośmiu województwach. Największy odnotowano w województwach: warmińsko-mazurskim o 10,4%, lubuskim o 8,4%, pomorskim o 4,3%. Największy spadek pogłowia krów mlecznych odnotowano natomiast w województwie małopolskim o 13,4%, zachodniopomorskim o 10,6%, podkarpackim o 6% oraz świętokrzyskim o 5,4%.

Przeciętna obada krów mlecznych na 100 ha UR wynosiła 14,7 szt. Największa obsada występuje w województwie podlaskim 40,1 szt., mazowieckim 24,4 szt., warmińsko-mazurskim 18,9 szt., łódzkim 17,5 szt., oraz wielkopolskim 14,8 szt. Najmniejszą obsadą krów mlecznych charakteryzują się województwa położone przy granicy z Niemcami.

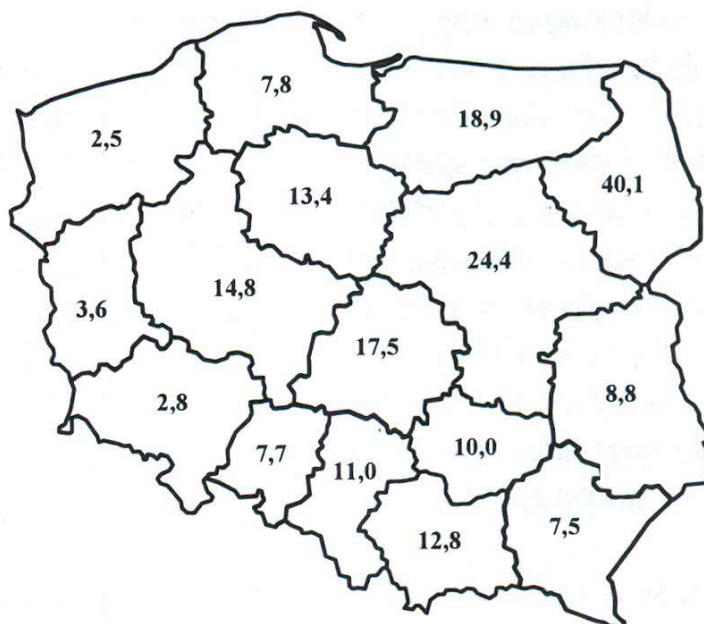
IERiGŻ-PIB przewiduje, że w latach 2018 - 2019 połowie krów mlecznych może ulec nieznacznemu zmniejszeniu ponieważ będą kontynuowane procesy restrukturyzacji bazy surowcowej branży mleczarskiej.

Wskaźnik zmian pogłowia krów mlecznych w XII 2017 (XII 2016 = 100)



Źródło: IERiGŻ-PIB

Obsada krów mlecznych na 100 ha UR (XII 2016=100)



Źródło: IERiGŻ-PIB

Udział krów mlecznych w całym pogłowie krów na koniec 2017 roku wyniósł 91,2 %.

## Pogłowie krów w Polsce w tys. sztuk

Rok		Krowy ogółem	Krowy pozostałe	Krowy mleczne	z tego w gospodarstwach	
					indywidualnych	osób prawnych
2010	czerwiec	2656	118	2538	2424	114,3
	grudzień	2636	107	2529	2417	112,0
2011	czerwiec	2626	153	2473	2361	112,3
	grudzień	2568	122	2446	2334	112,2
2012	czerwiec	2578	137	2441	2328	113,4
	grudzień	2469	123	2346	2236	110,3
2013	czerwiec	2531	170	2361	2248	112,9
	grudzień	2442	143	2299	2186	112,8
2014	czerwiec	2479	169	2310	2194	115,8
	grudzień	2403	155	2248	2132	116,3
2015	czerwiec	2445	166	2279	2166	113,1
	grudzień	2303	169	2134	2021	112,7
2016	czerwiec	2332	186	2146	2037	109,1
	grudzień	2304	174	2130	2027	102,5
2017	czerwiec	2374	220	2154	2052	102,6
	grudzień	2341	188	2153	2051	101,8
2018 <sup>a)</sup>	czerwiec	2340	195	2145		
	grudzień	2310	190	2120		
2019 <sup>a)</sup>	czerwiec	2305	195	2110		

\*Prognozy IERiGŻ-PIB

Źródło: Dane GUS, IERiGŻ-PIB

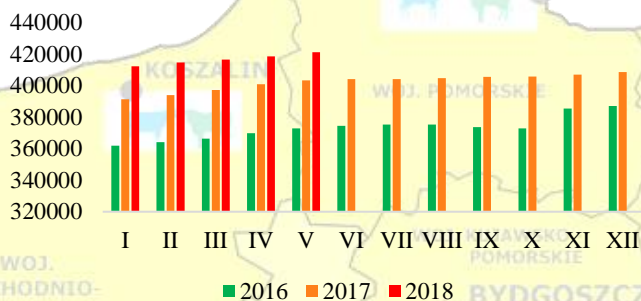
## Pogłowie krów mlecznych w Unii Europejskiej tys. sztuk (XII)

Wyszczególnienie	2013	2014	2015	2016	2017
UE - 15	18 042,5	18 176,1	18 376,8	18 363,70	18 193,80
UE - 13	5 438,5	5 382,5	5 218,0	5 161,10	5 105,20
w tym Polska	2 299,1	2 247,8	2 134,1	2 123,90	2 152,80
UE - 28	23 481	23 558,6	23 594,7	23 524,80	23 299,00

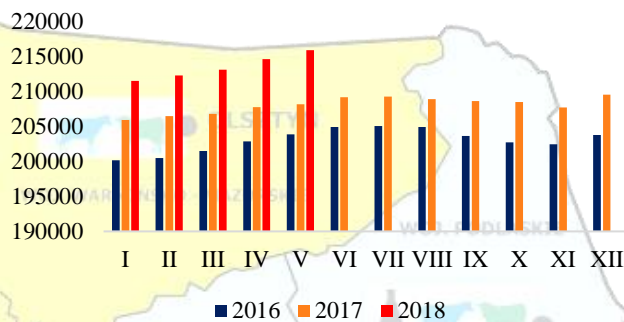
Źródło: Dane GUS, IERiGŻ-PIB

# Ocena użytkowości 2018

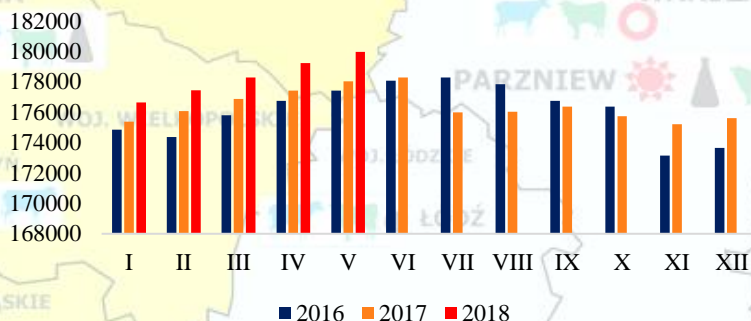
### RO Parzniew - krowy



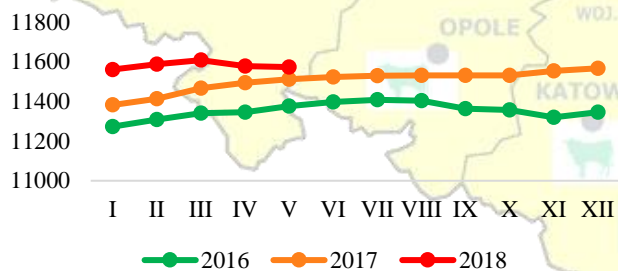
### RO Poznań - krowy



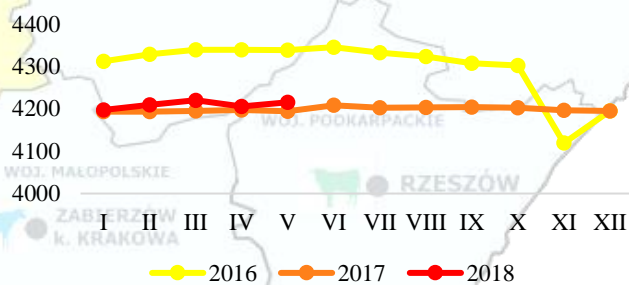
### RO Bydgoszcz - krowy



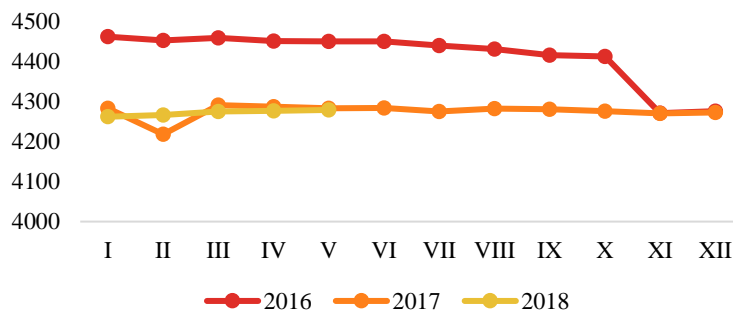
### RO Parzniew - stada



### RO Poznań - stada

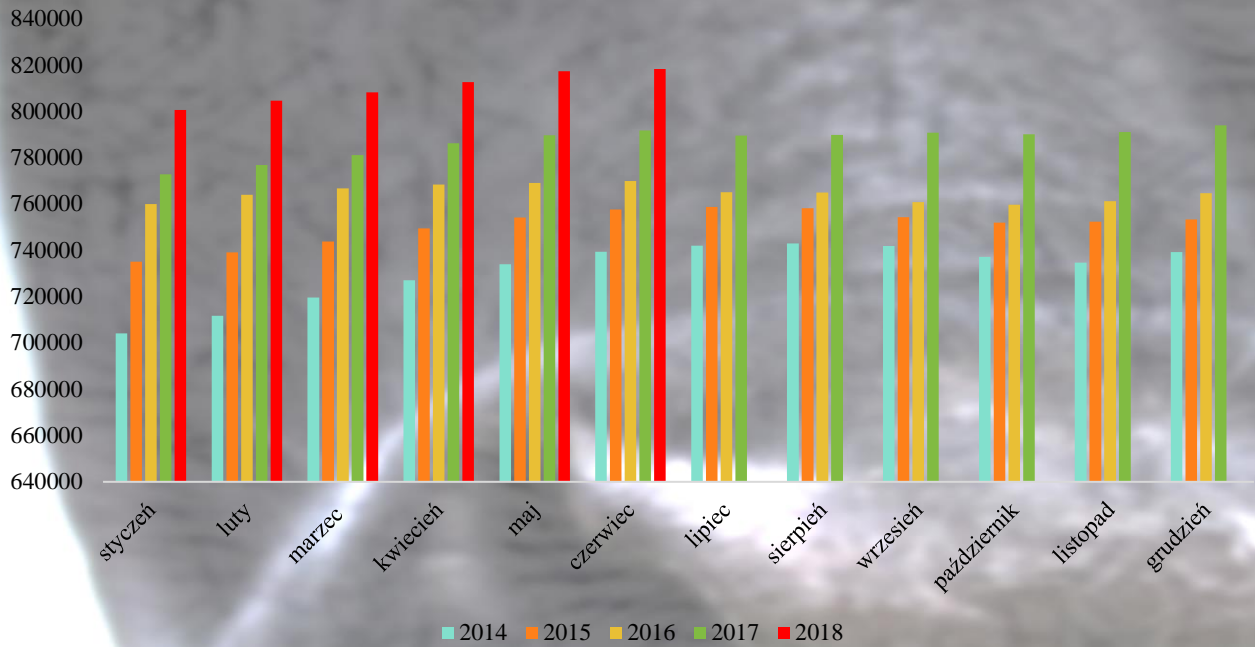


### RO Bydgoszcz - stada

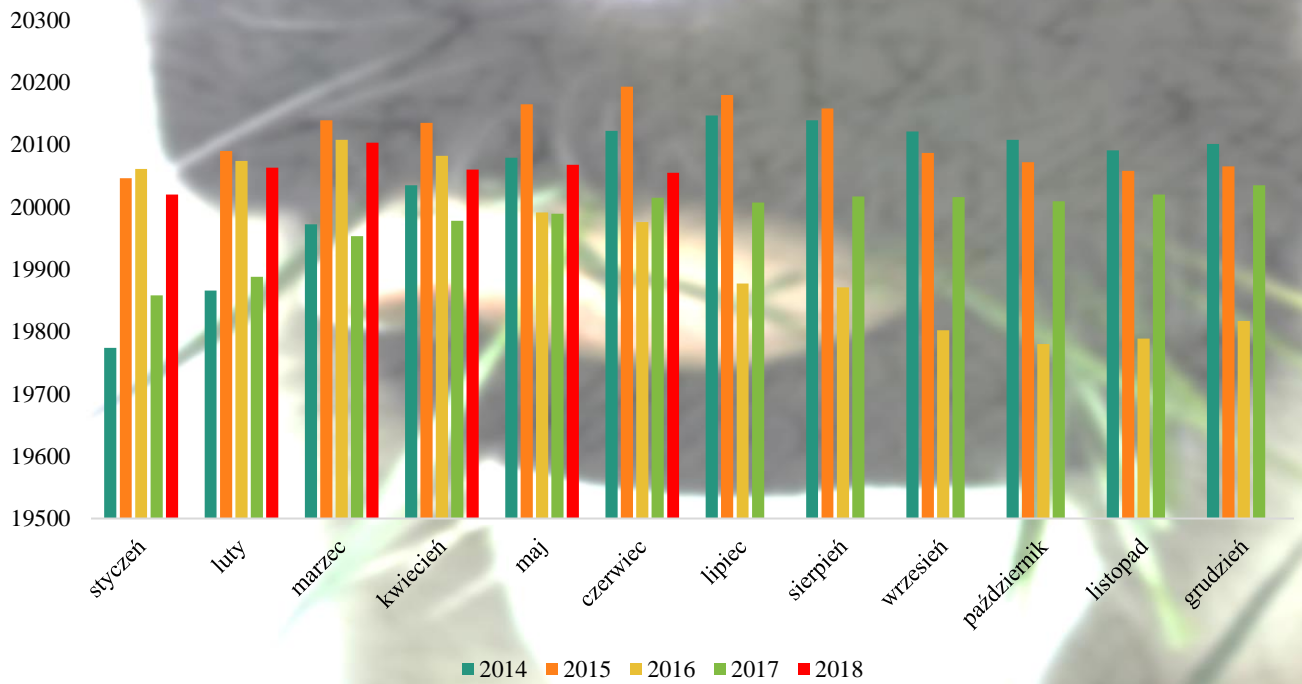


# Ocena użytkowości 2014 - 2018

## Krowy



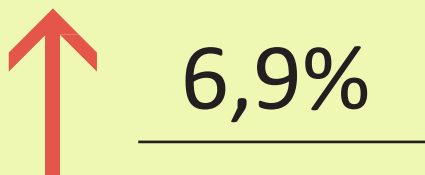
## Stada



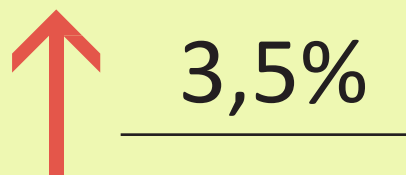
# Skup mleka

Skup mleka w maju wyniósł 1 048,7 mln l (GUS)

W porównaniu z kwietniem

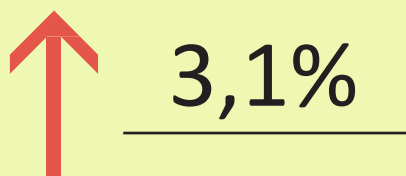


W porównaniu z majem 2017 r.

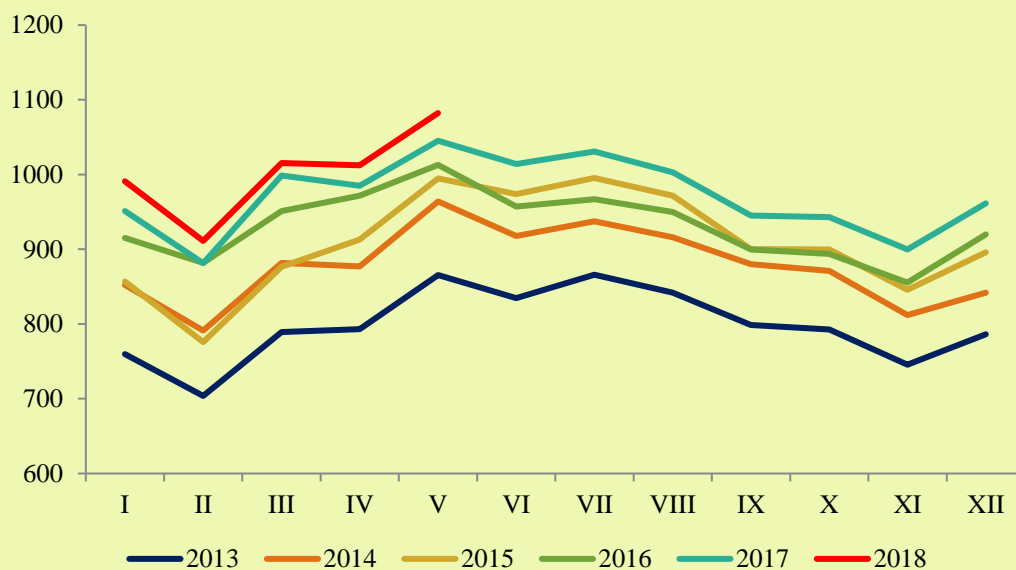


W okresie od stycznia do maja 2018 roku do podmiotów skupowych trafiło 4 857,0 mln l

W porównaniu z rokiem 2017



Skup mleka w Polsce w latach 2013 – 2018 (mln kg)



## Zestawienie ilości skupionego mleka w okresie I - V 2018 r. w tys. litrów

Województwo	wg siedziby jednostki skupującej	wg siedziby producenta	różnica w ilościach skupionego mleka	różnica w procentach
<b>Polska</b>	<b>4 857 022</b>	<b>4 857 022</b>	<b>x</b>	<b>x</b>
dolnośląskie	22 646	71 311	-48 665	-68,2%
kujawsko-pomorskie	222 776	341 592	-118 816	-34,8%
lubelskie	303 597	244 354	59 243	24,2%
lubuskie	83 683	36 773	46 910	127,6%
łódzkie	400 280	351 692	48 588	13,8%
małopolskie	56 780	55 759	1 021	1,8%
mazowieckie	889 917	1 062 462	-172 545	-16,2%
opolskie	100 004	115 747	-15 743	-13,6%
podkarpackie	23 017	49 276	-26 259	-53,3%
podlaskie	1 705 048	1 046 961	658 087	62,9%
pomorskie	61 623	129 969	-68 346	-52,6%
śląskie	78 686	101 985	-23 299	-22,8%
świętokrzyskie	138 397	77 161	61 236	79,4%
warmińsko-mazurskie	117 296	356 366	-239 070	-67,1%
wielkopolskie	632 524	764 120	-131 596	-17,2%
zachodniopomorskie	20 748	51 494	-30 746	-59,7%

Źródło: PIM

W okresie styczeń – maj 2018 roku najwięcej mleka ubyło z województw: warmińsko-mazurskiego (239,1 mln l), mazowieckiego (172,5 mln l), wielkopolskiego (131,6 mln l) oraz kujawsko-pomorskiego (118,8 mln l). Z innych województw mleko trafiało głównie do województwa podlaskiego 658,1 mln l.



## Skup mleka w Unii Europejskiej

W kwietniu 2018 roku do mleczarni w UE – 28 trafiło 13 428,9 mln litrów mleka.



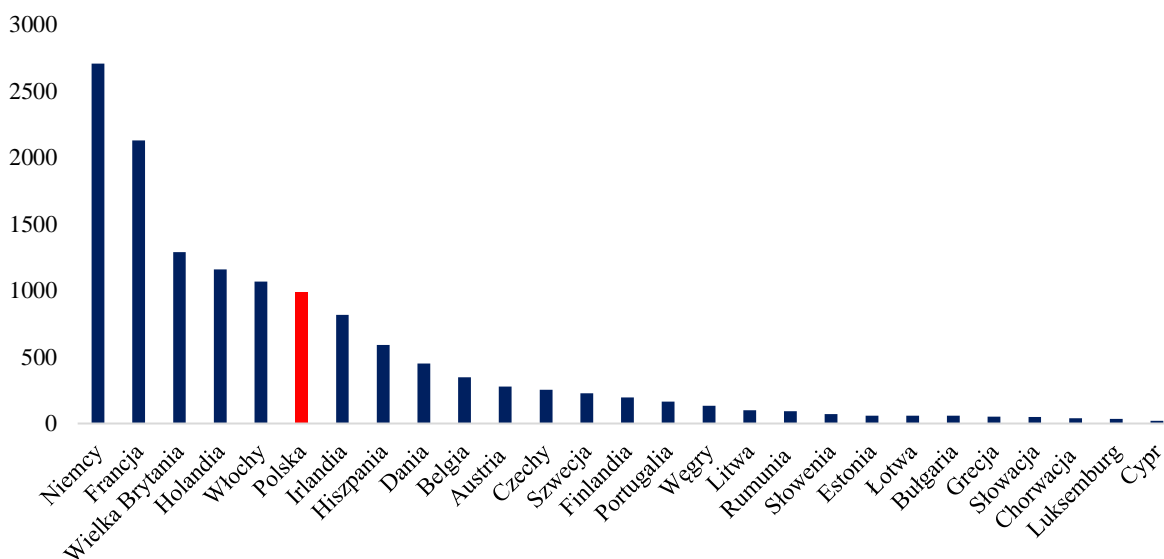
**1% niż rok  
wcześniej**



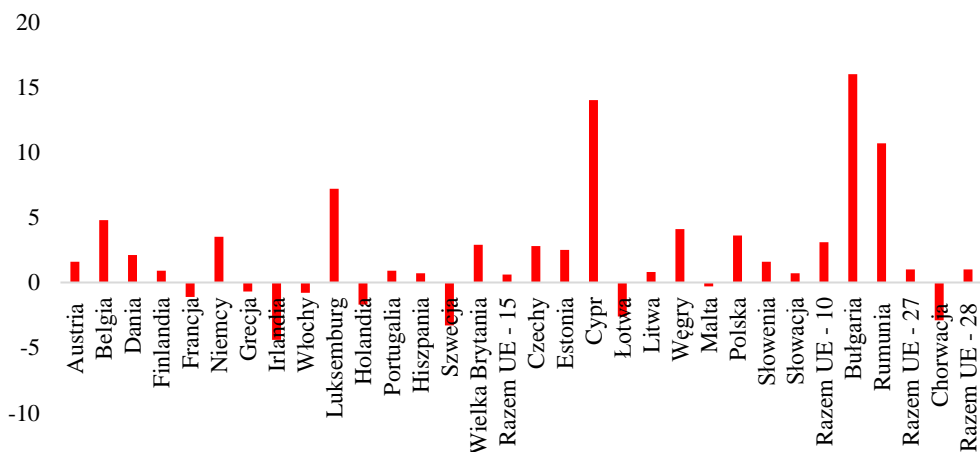
**1% niż przed  
miesiącem**

Pięciu największych producentów (Niemcy, Francja, Wielka Brytania, Holandia, Włochy) skupiło w analizowanym miesiącu łącznie 8 344,3 mln litrów mleka, co stanowi 62% całego mleka skupionego w UE.

W kwietniu w siedemnastu krajach członkowskich ograniczono skup mleka, w pozostałych państwach ilość skupionego mleka została zwiększona. Największy wzrost miał miejsce w Irlandii o 32,8%, Bułgarii o 12,3%, Rumunii o 5,5% oraz na Litwie o 4,3%.



### Zmiany roczne w skupie mleka (IV w %)



## Ceny mleka w skupie

Od początku bieżącego roku na rynku mleka utrzymują się tendencje spadkowe.

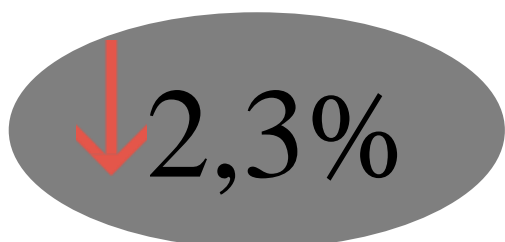
Według danych Głównego Urzędu Statystycznego w maju 2018r. średnia cena mleka w skupie wynosiła 129,20 zł/hl i była o 2,3% niższa niż w kwietniu oraz o 1,8% niższa niż w analogicznym miesiącu 2017 roku.

W okresie od stycznia do maja 2018 roku średnia cena mleka wyniosła 134,58 zł/hl i była wyższa o 2,2% w porównaniu do analogicznego okresu w roku poprzednim.

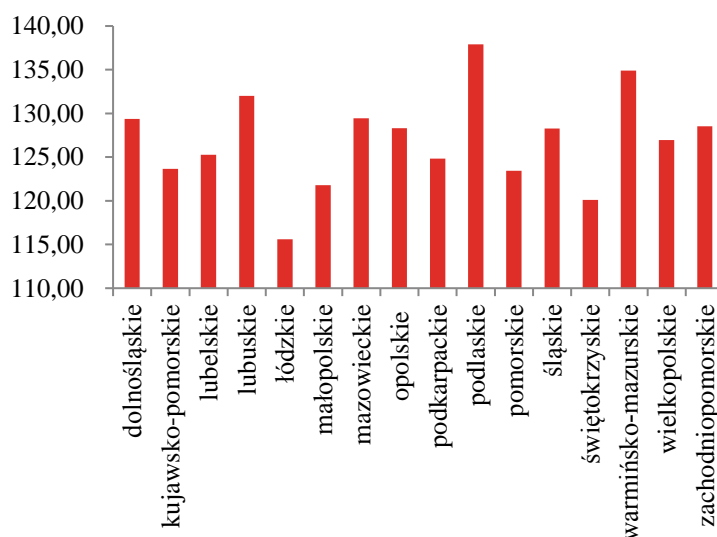
Ceny w maju w porównaniu z majem 2017



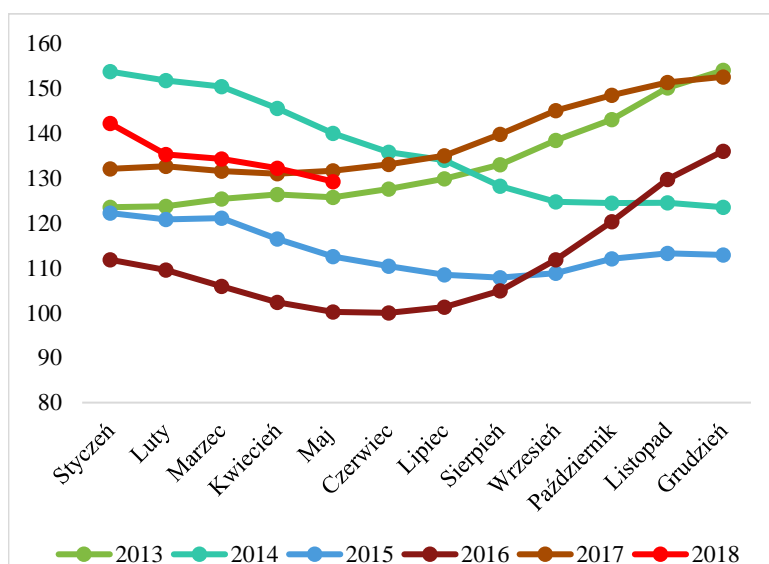
W porównaniu z kwietniem 2018 roku



Zróżnicowanie cen netto skupu mleka jest bardzo wyraźne w województwach. W maju 2018 roku najniższą cenę otrzymywali producenci z województw: łódzkiego – 115,60 zł/hl, świętokrzyskiego – 120,12 zł/hl, małopolskiego – 121,77 zł/hl. Natomiast najwyższa cena mleka była wypłacana w województwach: podlaskim – 137,94 zł/hl, warmińsko-mazurskim – 134,91 zł/hl oraz lubuskiego – 132,00 zł/hl.

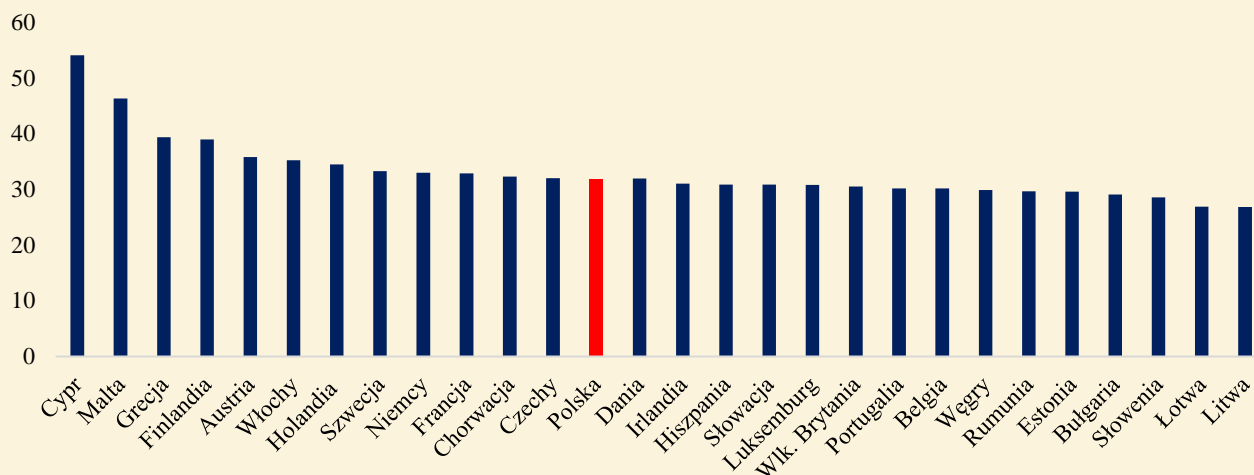


Ceny w Polsce w latach 2013 – 2018 zł/hl



## Cena skupu mleka w Unii Europejskiej

Średnia cena mleka w kwietniu 2018 r.



**32,62 EUR/100 kg**

2,7 % mniej niż przed miesiącem

1,7 % więcej niż w zeszłym roku

Firma	Kraj	IX'17	X'17	XI'17	XII'17	I'18	II'18	III'18	IV'18
Belgomilk (Milcobel)	Belgia	38,01	36,01	35,01	33,01	30	29,83	29,94	29,94
Alois Muller	Niemcy	38,75	38,75	38,75	37,76	34,59	31,13	31,13	30,63
DMK	Niemcy	38,85	39,84	39,84	39,84	34,82	30,79	30,79	30,79
Arla Foods Denmark	Dania	36,5	37,17	37,17	37,17	35,12	33,15	30,69	30,53
Valio	Finlandia	36,36	36,36	36,36	36,36	36,36	36,36	37,33	37,33
Savencia	Francja	34,94	35,09	35,09	34,6	34,12	34,13	33,15	32,44
Danone	Francja	35,93	35,64	35,88	35,59	35,67	34,98	34,56	32,44
Lactalis	Francja	36,66	34,22	34,64	34,3	33,77	33,77	32,69	31,83
Sodiaal	Francja	36,08	36,08	35,4	35,4	35,11	34,62	33,65	32,62
Dairy Crest Davidstow	W. Brytania	32,56	35,43	36,08	36,3	34,63	33,5	32,72	29,23
Dairygold	Irlandia	36,3	36,3	36,3	36,3	36,3	34,3	34,25	32,27
Glanbia	Irlandia	34,84	34,84	34,84	36,02	36,02	37,31	32,98	31,03
Kerry	Irlandia	35,86	35,86	35,86	35,86	35,86	33,94	33,89	31,43
Granarolo	Włochy	40,71	40,71	40,71	40,71	40,71	40,71	40,71	40,71
Friesland - Campina	Holandia	39,39	40,61	40,61	40,36	36,48	35,09	34,85	33,87
<b>ŚREDNIA</b>		<b>36,72</b>	<b>36,86</b>	<b>36,28</b>	<b>36,64</b>	<b>35,44</b>	<b>34,39</b>	<b>33,58</b>	<b>32,51</b>
Fonterra	NZ	33,54	33	30,77	30,85	31,21	30,82	30,62	31,06
USA	US	34,86	35,9	36,28	33,07	29,26	27,69	29,35	30,05

# Produkcja artykułów mleczarskich

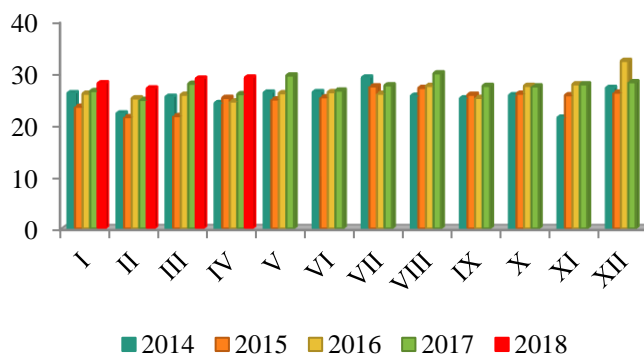
W okresie styczeń - kwiecień 2018 roku produkcja mleka płynnego wyniosła 1 069,3 mln litrów, tj. o 0,5% mniej niż w analogicznym okresie ubiegłego roku.

W przeciągu czterech miesięcy wyprodukowano 113,4 tys. ton serów podpuszczkowych dojrzewających i było to o 7,5% więcej niż w roku ubiegłym.

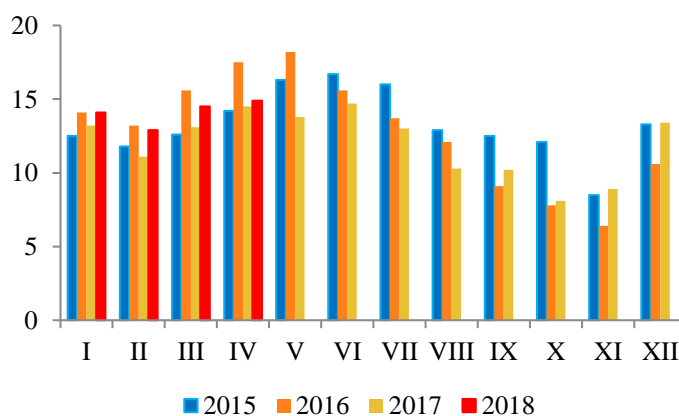
Według danych Głównego Urzędu Statystycznego produkcja masła od stycznia do kwietnia 2018 roku osiągnęła poziom 78,6 tys. ton, tj. o 13,7% więcej niż w analogicznym okresie 2017 r.

W ciągu czterech miesięcy 2018 r. zwiększono produkcję odtuszczonego mleka w proszku o 6,4%, tj. 69,5 tys. ton. Natomiast produkcja pełnego mleka w proszku nieznacznie zmalała w porównaniu z rokiem ubiegłym tj. o 0,7 i ukształtowała się na poziomie 13,3 tys. ton.

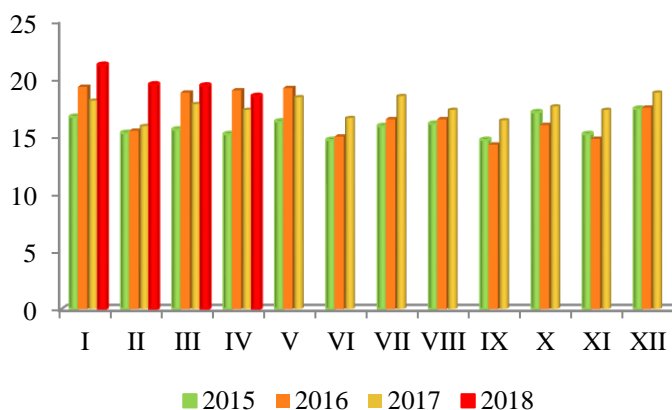
## Sery podpuszczkowe



## Odtuszczone mleko w proszku



## Masło



## Produkcja w kwietniu 2018 r.

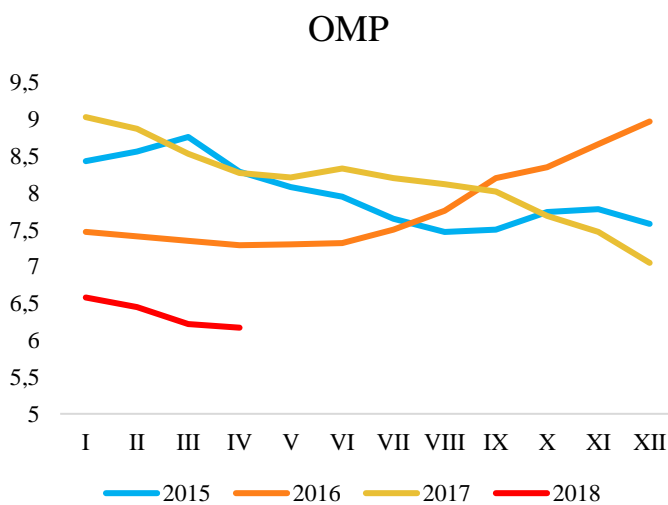
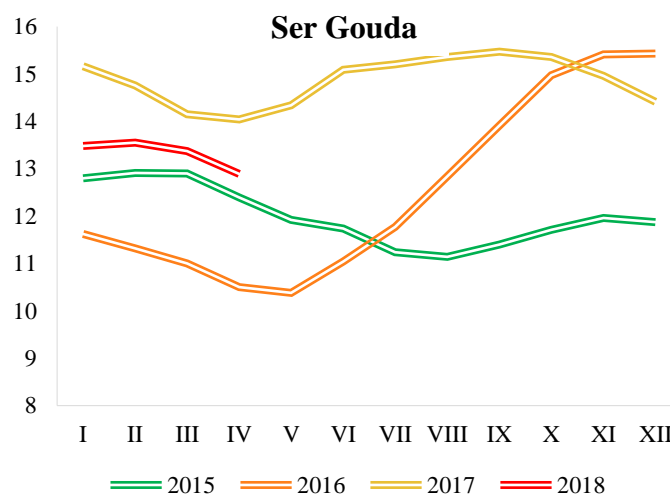
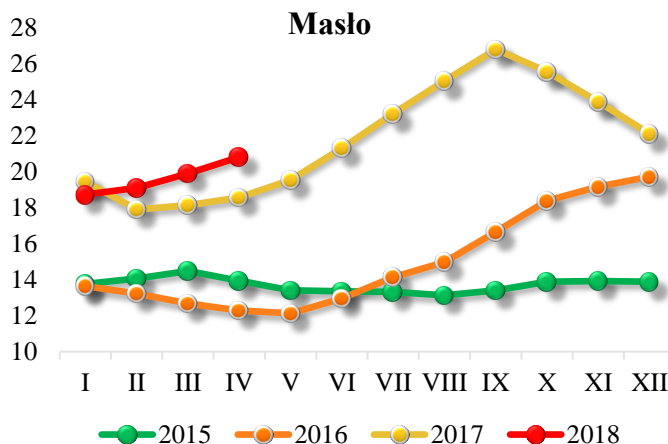
<b>Sery podpuszczkowe</b>	<b>Odtłuszczone mleko w proszku</b>	<b>Masło</b>
<b>29,2 tys. ton</b>	<b>14,9 tys. ton</b>	<b>18,5 tys. ton</b>
O 0,7% więcej niż w marcu oraz o 12,3% więcej niż w analogicznym miesiącu 2017 roku	O 4,2% więcej niż przed miesiącem oraz o 2,8% więcej niż w analogicznym miesiącu 2017 roku	O 4,6% mniej niż w marcu, ale o 6,9% więcej niż w przed rokiem
<b>Mleko płynne</b>	<b>Smietana</b>	<b>Jogurtu</b>
<b>272,1 mln l</b>	<b>16,5 mln l</b>	<b>29,7 mln l</b>
O 0,6% mniej niż miesiąc wcześniej ale o 0,6% więcej niż w kwietniu 2017 roku	O 10,8% mniej niż w marcu oraz o 8,8% mniej niż w kwietniu 2017 roku	O 6,2% mniej niż przed miesiącem i o 2% mniej niż w analogicznym miesiącu 2017 roku
<b>Sery twarogowe</b>	<b>Pełne mleko w proszku</b>	<b>Serwatka</b>
<b>36 tys. ton</b>	<b>3,6 tys. ton</b>	<b>185,4 tys. ton</b>
O 18,6% mniej niż miesiąc wcześniej oraz o 3% mniej niż w kwietniu 2017 roku	O 28,6% więcej niż w analogicznym miesiącu 2017 roku	O 26,8% więcej w porównaniu z analogicznym miesiącem 2017 roku

## Ceny artykułów mleczarskich

W kwietniu cena masła w blokach ukształtowała się na poziomie 20,81 zł/kg i była o 4,6% wyższa niż w marcu oraz o 12,1% wyższa niż w analogicznym okresie 2017 roku. W okresie styczeń – kwiecień średnio masło w blokach zbywano po 19,63 zł/kg i było to o 6% więcej niż w analogicznym okresie 2017 roku.

Za ser Gouda przetwórcy otrzymywali 12,89 zł/kg tj. o 3,6% mniej niż miesiąc wcześniej oraz o 8,2% mniej niż w roku 2017. W okresie czterech miesięcy 2018 roku średnia cena sera ukształtowała się na poziomie 13,32 zł/kg i była o 8,3% niższa niż w analogicznym okresie 2017 roku.

Cena odtłuszczonego mleka w proszku w kwietniu ukształtowała się na poziomie 6,17 zł/kg tj. o 0,8% mniej niż w poprzednim miesiącu oraz o 25,4% mniej niż przed rokiem. Średnia cena odtłuszczonego mleka w proszku w okresie styczeń – kwiecień wynosiła 6,36 zł/kg i była o 26,7% niższa niż w tym samym okresie 2017 roku.



## Tygodniowe notowania cen produktów mleczarskich

### 28.05 – 03.06.2018

**Masło w blokach** – 22,51 zł/kg, o 1% drożej niż w poprzednim notowaniu i o 4,5% drożej niż przed miesiącem, o 14% drożej niż przed rokiem.

**Masło konfekcjonowane** – 23,72 zł/kg, o 2% więcej niż tydzień wcześniej i o 12% taniej niż miesiąc wcześniej, o 21% drożej niż przed rokiem.

**OMP** – 5,63 zł/kg, o 0,4% taniej niż tydzień wcześniej, ale o 4% drożej niż przed miesiącem, o 26% mniej niż rok wcześniej.

**PMP** – 10,38 zł/kg, o 4% taniej niż w poprzednim notowaniu, ale o 1% drożej niż przed miesiącem, o 12% mniej niż w ubiegłym roku.

**Ser Edamski** – 12,36 zł/kg, 2% więcej niż w poprzednim notowaniu i o 4% więcej niż miesiąc wcześniej, ale o 10% mniej niż rok temu.

**Ser Gouda** – 12,12 zł/kg, o 1% więcej niż tydzień wcześniej, o 3% więcej niż przed miesiącem, o 10% taniej niż rok temu.

### 04 – 10.06.2018

**Masło w blokach** – 22,49 zł/kg, nieznacznie taniej niż tydzień wcześniej, 3,5% drożej niż przed miesiącem, o 15% więcej niż przed rokiem.

**Masło konfekcjonowane** – 22,84 zł/kg, o 5% drożej niż w poprzednim notowaniu i o 11,5% drożej niż miesiąc wcześniej, o 22% drożej niż przed rokiem.

**OMP** – 5,76 zł/kg, o 2% więcej niż tydzień wcześniej i o 5% drożej niż przed miesiącem, o 24% mniej niż przed rokiem.

**PMP** – 10,76 zł/kg, o 4% drożej niż w poprzednim notowaniu, o 2% więcej niż w maju, o 12% taniej niż przed rokiem.

### 11 – 17.06.2018

**Masło w blokach** – 22,69 zł/kg, o 1% drożej niż w poprzednim notowaniu, o 4% więcej niż przed miesiącem, o 13% drożej niż przed rokiem.

**Masło konfekcjonowane** – 25,27 zł/kg, o 2% więcej niż w poprzednim notowaniu i o 10% drożej niż miesiąc wcześniej, o 23% więcej niż w ubiegłym roku.

**OMP** – 5,84 zł/kg, o 1% więcej niż tydzień wcześniej i o 5% więcej niż przed miesiącem, 25% taniej niż przed rokiem.

**PMP** – 10,87 zł/kg, o 1% drożej niż w poprzednim notowaniu, o 2% mniej niż w poprzednim miesiącu, o 8% taniej niż przed rokiem.

### 18 – 24.06.2018

**Masło w blokach** – 23,15 zł/kg, o 2% więcej niż tydzień wcześniej i o 4% drożej niż przed miesiącem, o 26% mniej niż przed rokiem

**Masło konfekcjonowane** – 25,30 zł/kg, 0,2% drożej niż w poprzednim notowaniu, o 9% drożej niż miesiąc wcześniej i o 22% więcej niż przed rokiem.

**OMP** – 5,84 zł/kg, o 3% więcej niż przed miesiącem, o 26% mniej niż w ubiegłym roku.

**PMP** – 11,11 zł/kg, o 2% drożej niż w poprzednim notowaniu, o 2,5% więcej niż w poprzednim miesiącu, o 7% mniej niż przed rokiem.

**Ser Edamski** – 12,00 zł/kg, o 1% mniej niż przed miesiącem, o 13% mniej niż przed rokiem.

**Ser Gouda** – 12,29 zł/kg, o 2,5% drożej niż przed miesiącem, o 16% mniej niż w ubiegłym roku.

## Ceny artykułów mleczarskich na rynkach zagranicznych

- Masło

W dniu 22 czerwca 2018 roku w Oceanii cena ukształtowała się na poziomie 5 688 USD/t i była o 2% niższa niż przed miesiącem i o 1,5% niższa niż przed rokiem. W portach Europy Zachodniej na początku czerwca cena masła wynosiła 7 213 USD/t, o 4% więcej niż w maju i o 19% więcej niż w analogicznym miesiącu 2017 r. Na platformie handlowej GDT za masło przeciętnie płacono 5 611 USD/t, o 3% mniej niż w maju i o 3% taniej niż w czerwcu 2017 roku.



- Mleko w proszku

W Oceanii cena OMP w dniu 22 czerwca 2018 r. wynosiła 2 063 USD/t i była o 1% niższa w ujęciu miesięcznym i o 2% niższa niż w zeszłym roku. W portach Europy Zachodniej cena OMP wynosiła 1 863 USD/t, tj. o 7% więcej niż w maju, ale o 18% mniej niż w czerwcu 2017 r. Na aukcji GDT odtłuszczone mleko w proszku zbywano po 2 003 USD/t, tj. o 2% taniej niż miesiąc wcześniej i o 10% taniej niż przed rokiem.

W Oceanii pełne mleko w proszku zbywano po 3 200 USD/t, o 2% taniej niż w maju, ale o 2% drożej niż w analogicznym miesiącu 2017 roku. W portach Europy Zachodniej PMP kosztowało 3 375 USD/t i było o 2% droższe w ujęciu miesięcznym, ale o 1% tańsze w ujęciu rocznym. Na platformie handlowej GDT pełne mleko w proszku sprzedawano po 3 189 USD/t, tj. o 1% taniej niż przed miesiącem, ale o 5,5% drożej niż w analogicznym okresie 2017 roku.

- Ser Cheddar

W Oceanii na dzień 22 czerwca 2018 r. cena sera Cheddar wynosiła 3 925 USD/t, o 3% mniej niż w poprzednim notowaniu, o 7% mniej niż przed miesiącem, ale o 2% drożej niż w analogicznym miesiącu 2017 roku. Na platformie Global Dairy Trade cena sera Cheddar wynosiła 3 847 USD/t i była o 4% niższa niż w poprzednim notowaniu, o 9% niższa niż przed miesiącem oraz o 7% niższa niż w analogicznym miesiącu 2017 roku.



# Działania na rzecz rynku mleka

## **Działanie 1. Zakup odtłuszczonego mleka w proszku w drodze procedury przetargowej**

Podczas okresu interwencji publicznej w 2018 roku zakup odtłuszczonego mleka w proszku jest realizowany w drodze procedury przetargowej. W okresie od 20 marca do 19 czerwca bieżącego roku odbyły się cztery przetargi. Trzy pierwsze zostały odrzucone z powodu nieustalenia ceny minimalnej, natomiast podczas czwartego przetargu oferenci nie byli zainteresowani sprzedażą odtłuszczonego mleka w proszku na zapasy interwencyjne Unii Europejskiej.

## **Działanie 3. Sprzedaż odtłuszczonego mleka w proszku z zapasów interwencyjnych**

Komisja Europejska prowadzi sprzedaż odtłuszczonego mleka w proszku z zapasów interwencyjnych, w drodze procedury przetargowej. Termin składania ofert w ramach 21 przetargu minął 19 czerwca. W ramach tego częściowego przetargu sprzedano 23 532 tony odtłuszczonego mleka w proszku po minimalnej cenie ustalonej na poziomie 119,50 EUR/100 kg. Odtłuszczone mleko w proszku sprzedano: w Polsce (5 045 ton), Belgii (4 750 ton), Niemczech (4 248 ton), na Litwie (4 200 ton), w Holandii (1 950 ton), Irlandii (1 390 ton), we Francji (1 096 ton), w Czechach (685 ton), Finlandii (168 ton).

Łącznie w Unii Europejskiej od początku uruchomienia sprzedaży odtłuszczonego mleka w proszku tj. od grudnia 2016 roku, z zapasów interwencyjnych sprzedano 99 805 ton OMP.

## Handel zagraniczny

Dobra koniunktura na rynkach światowych przyczyniła się do poprawy wyników handlu zagranicznego polskiej branży mleczarskiej. W 2017 r. dodatnie saldo handlu zagranicznego wyrażone w ekwiwalencie mleka surowego wzrosło o 10,5%, do 2 270 tysięcy ton. W ujęciu wartościowym, dodatnie saldo wyrażone w EUR wyniosło 1 131,5 mln EUR, co oznacza wzrost o 63,6%. Eksport w ekwiwalencie surowego mleka stanowił 34,6% dostaw mleka dla branży mleczarskiej.

Do głównych produktów eksportowych należy zaliczyć: sery i twarogi, mleko i śmietanę, serwatkę w proszku, odtłuszczone mleko w proszku.

Głównymi odbiorcami polskich produktów mleczarskich są kraje UE, do których trafia około 74% wolumenu wywozu. Największym odbiorcą polskiego nabiału są Niemcy, Czechy, Holandia i Wielka Brytania. Ważnymi odbiorcami są również kraje trzecie, a w szczególności Algierii, importująca odtłuszczone mleko w proszku, Chiny kupujące serwatkę w proszku, Wietnam sprowadzający OMP i serwatkę w proszku, Indonezja importująca głównie serwatkę w proszku, Arabia Saudyjska zainteresowana serami topionymi oraz Białoruś kupująca mleko i śmietanę niezagęszczoną.



**Dorota Śmigielska**  
[d.smigielska@pfb.pl](mailto:d.smigielska@pfb.pl)