

Rynek Mleka

XI/2017

Polska Federacja
Hodowców Bydła i
Producentów Mleka

www.pfhb.pl

A close-up photograph of a cow's face, focusing on its nose and mouth as it eats green grass. The cow has dark fur with a white patch on its muzzle. The background is blurred.

Spis treści

Pogłowie

Skup mleka

Ceny skupu mleka

Produkcja artykułów mleczarskich

Ceny artykułów mleczarskich

Handel zagraniczny

**Działania na rzecz
rynku mleka**

Pogłowie krów mlecznych

W pierwszym półroczu 2017 roku pogłowie krów ukształtowało się na poziomie 2 374 tys. sztuk, tj. wzrost o 1,8% w porównaniu z analogicznym okresem 2016 roku (dane GUS). Liczba krów użytkowanych mlecznie wzrosła w stosunku do czerwca ubiegłego roku o 0,4% do 2 154 tys. sztuk, natomiast w porównaniu z grudniem 2016 r. wzrost wyniósł 1,1%,

W Polsce pogłowie krów mlecznych charakteryzuje się dużym zróżnicowaniem regionalnym. W grudniu 2016 roku przeciętna obada krów mlecznych na 100 ha UR wynosiła 14,6 szt. Największa obsada odnotowywana jest w województwach, które specjalizują się w produkcji mleka tj. podlaskim (39,4 szt.), mazowieckim (24,1 szt.), łódzkim (18,4 szt.), warmińsko-mazurskim (16,2 szt.) i wielkopolskim (14,7 szt.).

Populacja bydła w czerwcu 2017 r. liczyła 6 143,1 tys. sztuk i była o 3,4% tj. o 204,1 tys. sztuk wyższa niż w czerwcu ubiegłego roku, oraz o 2,9% wyższa w porównaniu z grudniem 2016 r. (o 172,9 tys. sztuk). W porównaniu z czerwcem zeszłego roku nieznacznie zmniejszyło się pogłowie cieląt poniżej 1 roku o 0,4% do poziomu 1 720,7 tys. sztuk, natomiast w porównaniu z końcem roku 2016 r. odnotowano wzrost o 0,2%. Stado młodego bydła w wieku 1 – 2 lat wzrosło o 8,0% w porównaniu do czerwca ubiegłego roku, oraz o 3,9% w porównaniu do grudnia, osiągając poziom 1 701,2 tys. sztuk. Wzrosło również pogłowie krów. W czerwcu 2017 r. wynosiło 2 374,4 tys. sztuk, tj. o 1,8% (42,2 tys. szt.) więcej niż w czerwcu 2016 r. i o 3,1% (70,9 tys. szt.) więcej niż na koniec ubiegłego roku.

W strukturze stada bydła ogółem udział poszczególnych grup wiekowo-użytkowych w czerwcu 2017 roku wynosił:

- cielęta w wieku poniżej 1 roku (28,0%),
- młode bydło hodowlane i rzeźne w wieku 1 – 2 lat (27,7%),
- krowy (38,7%),
- pozostałe bydło dorosłe hodowlane i rzeźne w wieku 2 lat i więcej (5,6%).

W porównaniu ze strukturą pogłowia bydła w czerwcu 2016 roku zwiększył się udział pogłowia młodego bydła w wieku 1 – 2 lat o 1,2%, i pozostałego bydła dorosłego w wieku powyżej 2 lat o 0,5%, zmalał natomiast udział pogłowia cieląt o 1,1% i krów o 0,6%.

Pogłowie krów w Polsce w tys. sztuk

Lata		Krowy ogółem	Krowy pozostałe	Krowy mleczne
2010	czerwiec	2656	117,5	2538
	grudzień	2636	106,7	2529
2011	czerwiec	2626	152,8	2473
	grudzień	2568	121,8	2446
2012	czerwiec	2578	136,8	2441
	grudzień	2469	122,6	2346
2013	czerwiec	2531	169,9	2361
	grudzień	2442	142,8	2299
2014	czerwiec	2479	168,8	2310
	grudzień	2403	155,2	2248
2015	czerwiec	2445	165,3	2279
	grudzień	2303	168,7	2134
2016	czerwiec	2332	186,4	2146
	grudzień	2303	173,6	2130
2017*	czerwiec	2374	220	2154
	grudzień	2370	190	2150
2018*	czerwiec	2360	200	2140

*Prognozy IERiGŻ-PIB

Źródło: Dane GUS, IERiGŻ-PIB

Pogłowie krów mlecznych w Unii Europejskiej tys. sztuk (XII)

Wskaźniki dynamiki

Wyszczególnienie	2014	2015	2016	2014	2015	2016	
				Rok poprzedni = 100		2014=100	
UE-15	18176,1	18376,8	18377,1	100,7	101,1	100,0	101,1
UE-13	5382,5	5218,0	5140,1	99,0	96,9	98,5	95,5
w tym Polska	2247,8	2134,1	2129,9	97,8	94,9	99,8	94,8
UE-28	23558,6	23594,7	23517,2	100,3	100,2	99,7	99,8

Źródło: Dane GUS, IERiGŻ-PIB

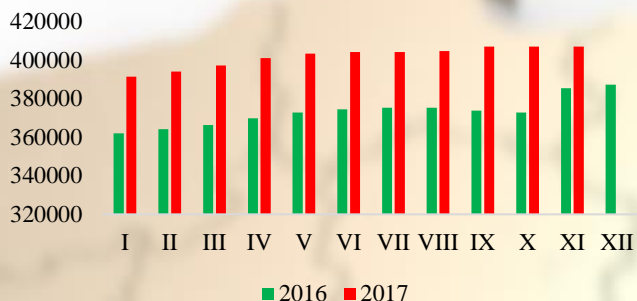
Pogłowie bydła według województw w 2017 roku (GUS)

Województwa	Bydło ogółem	Cięła	Młode bydło
POLSKA	6 143 083	1 720 684	1 701 224
dolnośląskie	108 157	31 751	27 283
kujawsko-pomorskie	510 803	158 208	171 740
lubelskie	374 180	108 052	104 812
lubuskie	82 702	24 707	20 234
łódzkie	466 241	135 929	124 689
małopolskie	169 397	45 326	37 374
mazowieckie	1 123 307	292 014	284 661
opolskie	122 566	35 791	36 063
podkarpackie	89 228	20 928	17 185
podlaskie	1 018 291	252 249	242 356
pomorskie	214 587	61 823	67 817
śląskie	126 397	36 991	37 455
świętokrzyskie	164 373	49 966	50 502
warmińsko-mazurskie	464 734	124 256	104 918
wielkopolskie	1 006 964	312 664	350 262
zachodniopomorskie	101 157	30 030	23 872

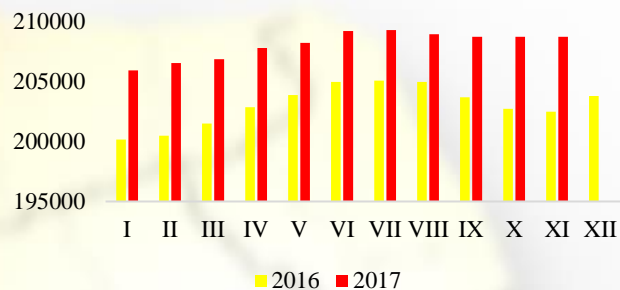
Województwa	Bydło dorosłe	Krowy ogółem	Krowy mleczne
POLSKA	2 721 175	2 374 381	2 154 345
dolnośląskie	49 123	41 708	26 745
kujawsko-pomorskie	180 855	149 964	136 127
lubelskie	161 315	145 293	132 897
lubuskie	37 761	31 214	14 915
łódzkie	205 623	183 489	177 489
małopolskie	86 697	80 228	75 411
mazowieckie	546 632	490 528	467 720
opolskie	50 712	42 921	38 140
podkarpackie	51 115	47 581	45 136
podlaskie	523 685	463 604	433 704
pomorskie	84 947	70 362	58 544
śląskie	51 951	44 754	41 819
świętokrzyskie	63 905	57 216	50 997
warmińsko-mazurskie	235 561	204 429	171 055
wielkopolskie	344 038	282 210	261 359
zachodniopomorskie	47 255	38 880	22 288

Ocena użytkowości 2017

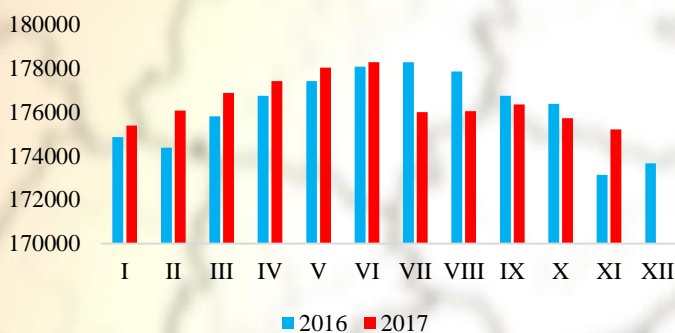
RO Parzniew - krowy



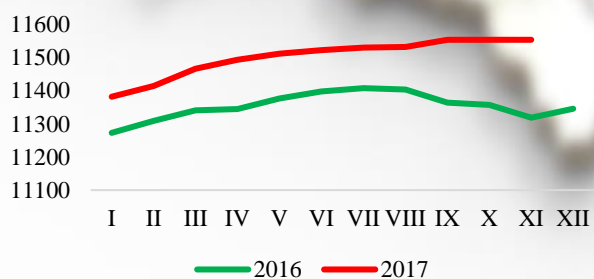
RO Poznań - krowy



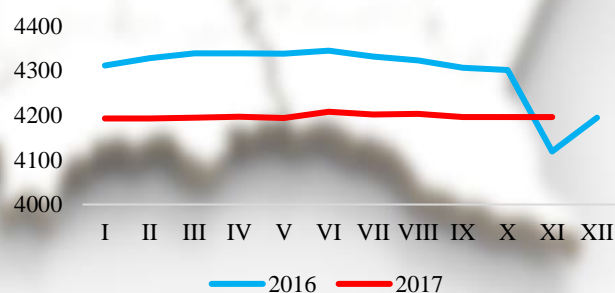
RO Bydgoszcz - krowy



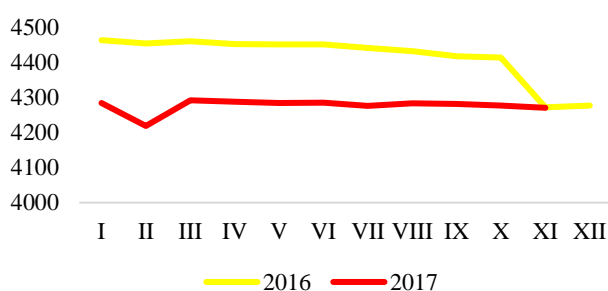
RO Parzniew - stada



RO Poznań - stada

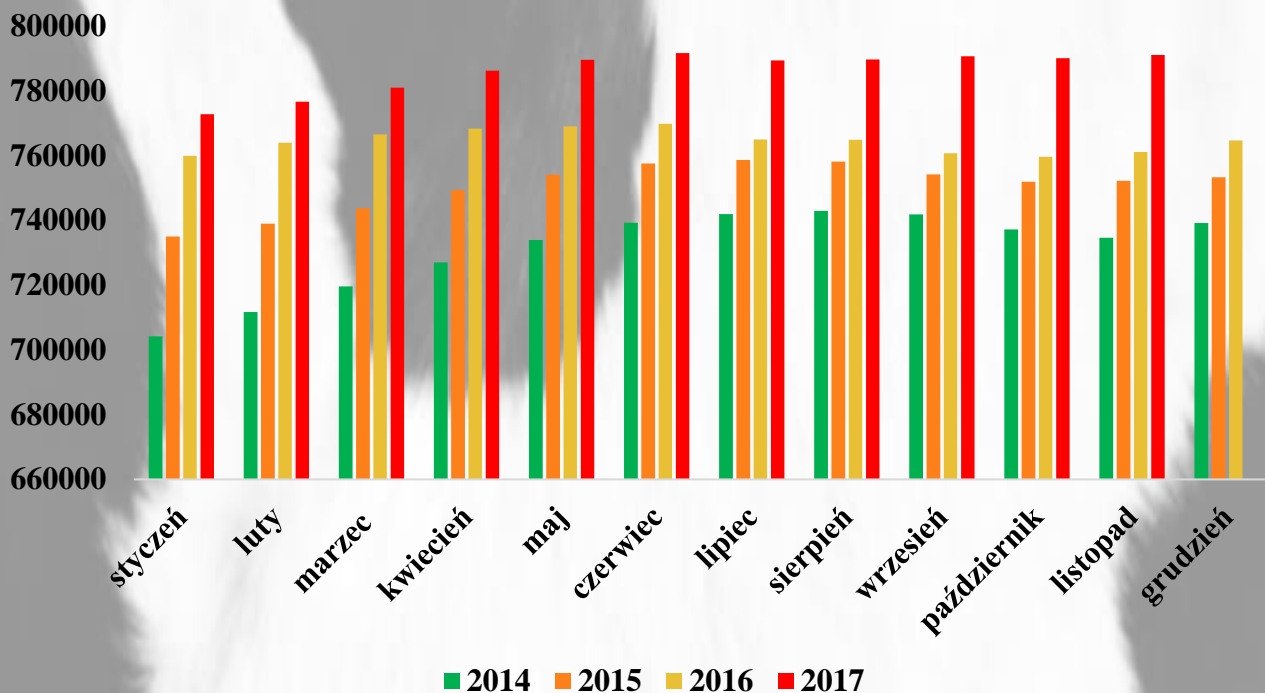


RO Bydgoszcz - stada

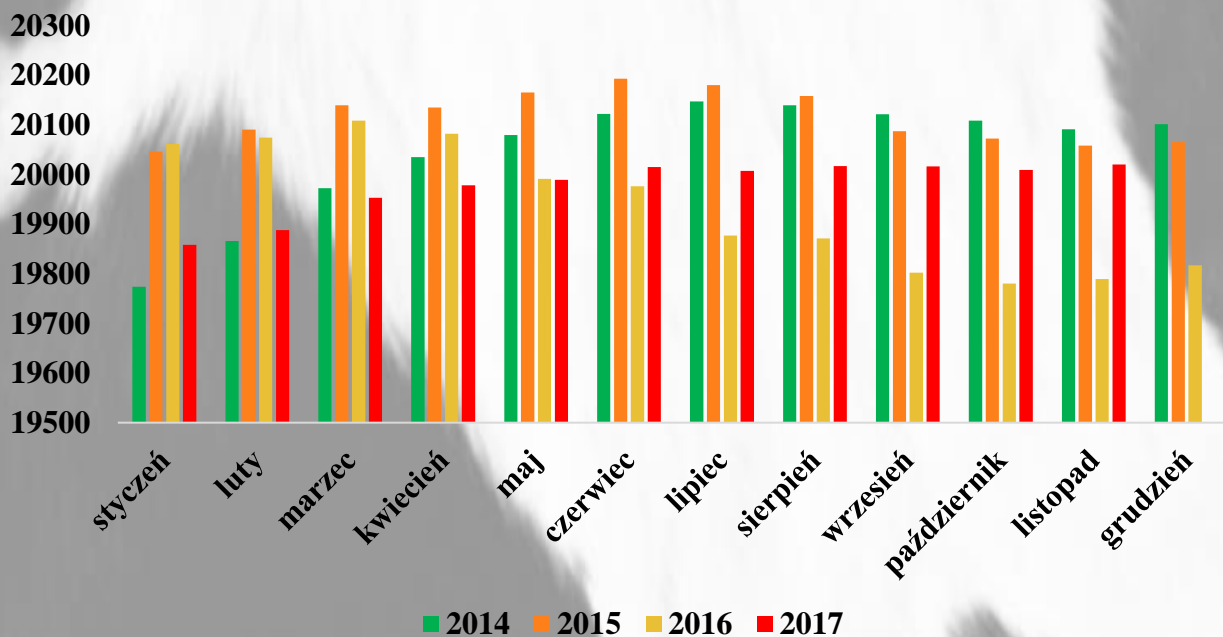


Ocena użytkowości 2014 – 2017

Krowy



Stada



Skup mleka

Skup mleka w październiku wyniósł 913,6 mln l *(Dane GUS)*

W porównaniu z wrześniem

↓ 0,25%

W porównaniu z październikiem 2016 r.

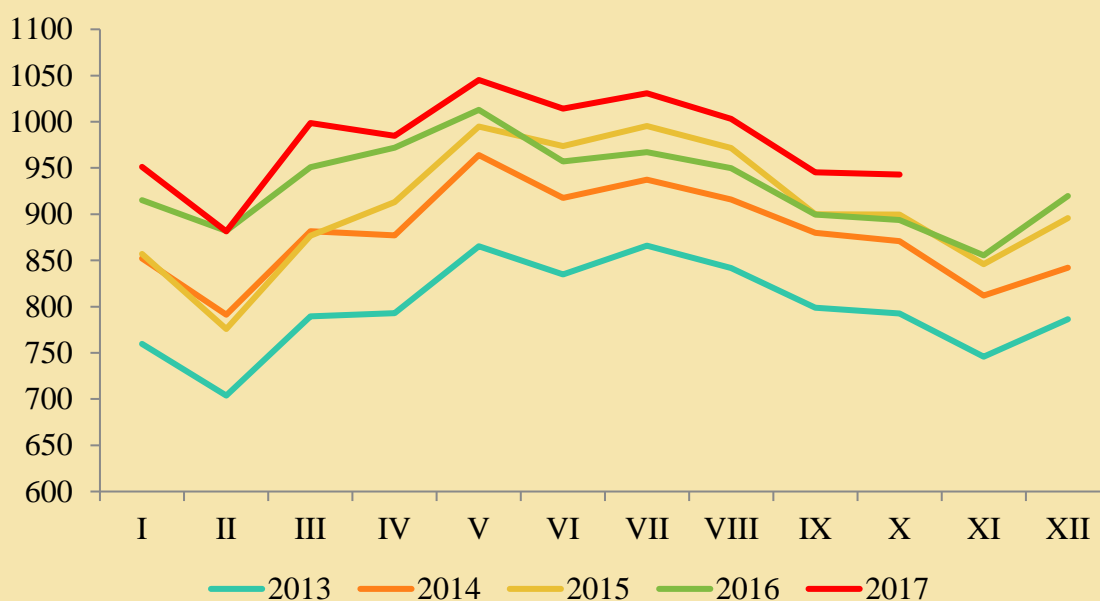
↑ 5,5%

W okresie od stycznia do października 2017 roku do podmiotów skupowych trafiło 9 494,0 mln l

W porównaniu z rokiem 2016

↑ 4,2%

Skup mleka w Polsce w latach 2013 – 2017 (mln kg) *(Dane GUS)*



Zestawienie ilości skupionego mleka w okresie I - X 2017 r. w tys. litrów

Województwo	wg siedziby jednostki skupującej	wg siedziby producenta	różnica w ilościach skupionego mleka	różnica w procentach
Polska	9 493 955	9 493 955	x	x
dolnośląskie	43 477	137 957	-94 480	-68,5%
kujawsko-pomorskie	459 978	680 689	-220 711	-32,4%
lubelskie	597 983	478 049	119 934	25,1%
lubuskie	150 893	70 469	80 424	114,1%
łódzkie	807 378	690 892	116 486	16,9%
małopolskie	115 869	115 987	-118	-0,1%
mazowieckie	1 706 575	2 050 920	-344 345	-16,8%
opolskie	185 671	217 845	-32 174	-14,8%
podkarpackie	41 957	100 623	-58 666	-58,3%
podlaskie	3 306 032	2 012 459	1 293 573	64,3%
pomorskie	136 273	267 088	-130 815	-49,0%
śląskie	142 628	195 769	-53 141	-27,1%
świętokrzyskie	267 996	150 770	117 226	77,8%
warmińsko-mazurskie	264 346	766 219	-501 873	-65,5%
wielkopolskie	1 214 776	1 446 768	-231 992	-16,0%
zachodniopomorskie	52 123	111 451	-59 328	-53,2%

Źródło: PIM

W okresie styczeń – październik bieżącego roku najwięcej mleka ubyło z województw: warmińsko-mazurskiego (501,9 mln l), mazowieckiego (344,3 mln l), wielkopolskiego (232 mln l) oraz kujawsko-pomorskiego (220,7 mln l). Z innych województw mleko trafiało głównie do województwa podlaskiego 1 293,6 mln l.

Skup mleka w Unii Europejskiej (Dane EUROSTAT)

We wrześniu 2017 roku do mleczarni w UE – 28 trafiło 12 010,32 mln litrów mleka.



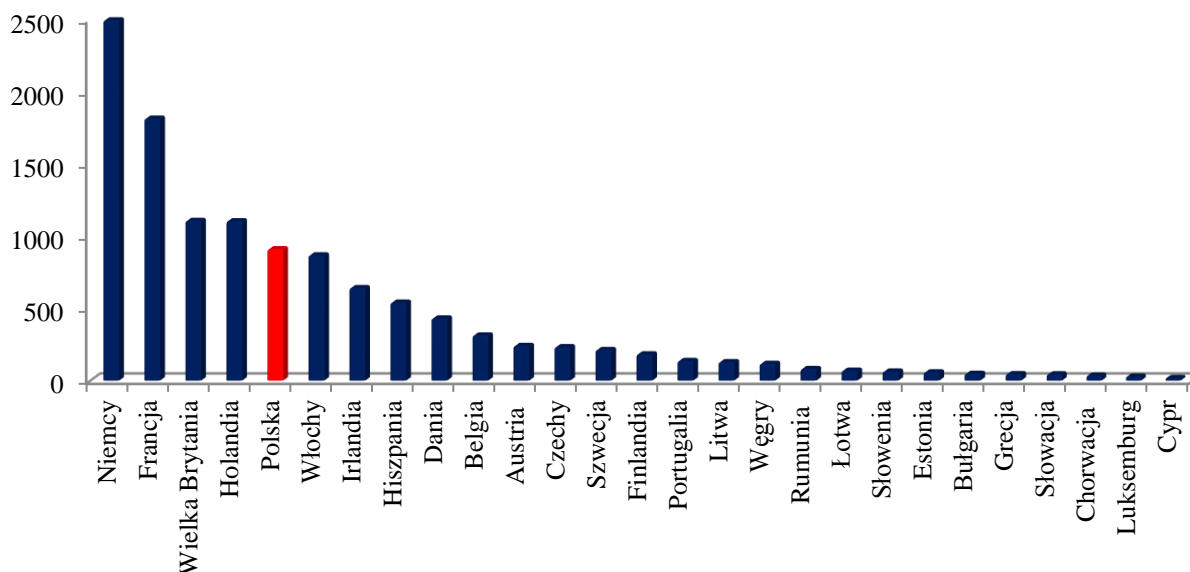
**4,4% niż rok
wcześniej**



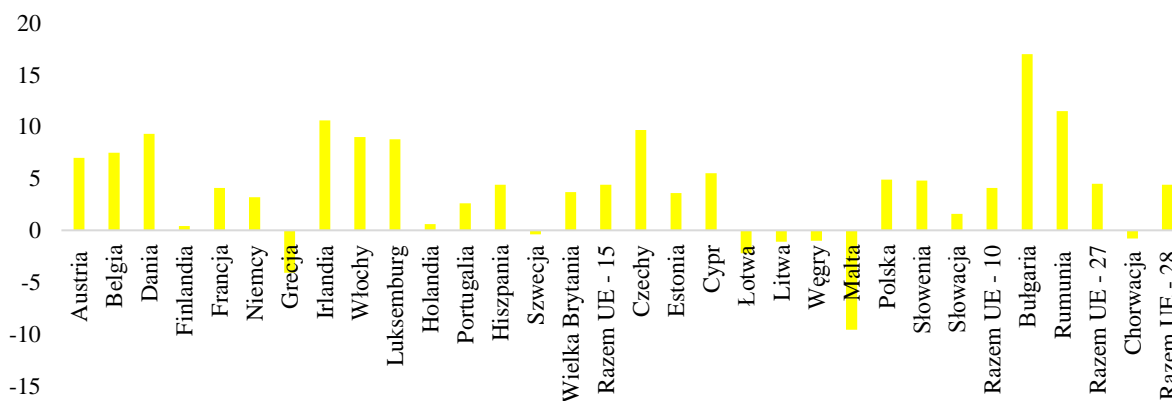
**5,2% niż przed
miesiącem**

W okresie styczeń – wrzesień bieżącego roku skup mleka w UE był o 0,7% większy niż w analogicznym okresie 2016 roku.

Pięciu największych producentów (Niemcy, Francja, Wielka Brytania, Holandia, Polska) skupiło w analizowanym miesiącu łącznie 7 445,3 mln litrów mleka, co stanowi 62% całego mleka skupionego w UE.



Zmiany r/r w %



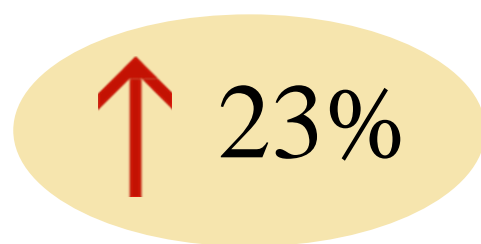
Ceny mleka w skupie

Od lipca ubiegłego roku ceny skupu mleka surowego wykazują tendencję wzrostową.

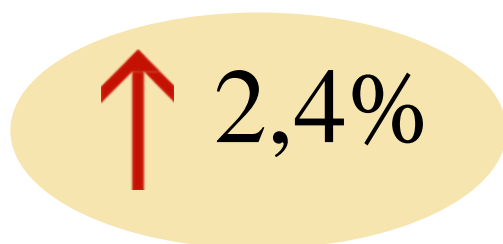
Według danych Głównego Urzędu Statystycznego w październiku 2017 r. średnia cena mleka w skupie wynosiła 148,42 zł/hl i była o 2,4% wyższa niż przed miesiącem oraz o 23% wyższa niż w analogicznym miesiącu 2016 roku.

W okresie styczeń – październik bieżącego roku średnia cena mleka ukształtowała się na poziomie 135,97 zł/hl i była o 29,1% wyższa od analogicznego okresu w 2016 roku.

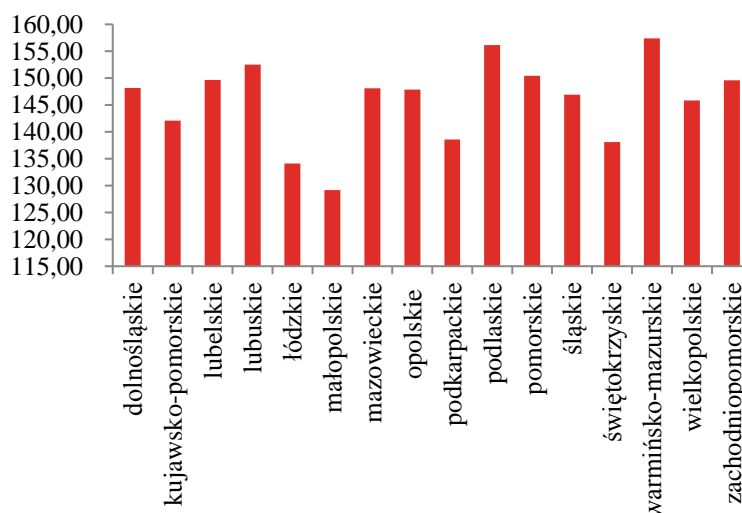
Ceny w październiku w porównaniu z październikiem 2016



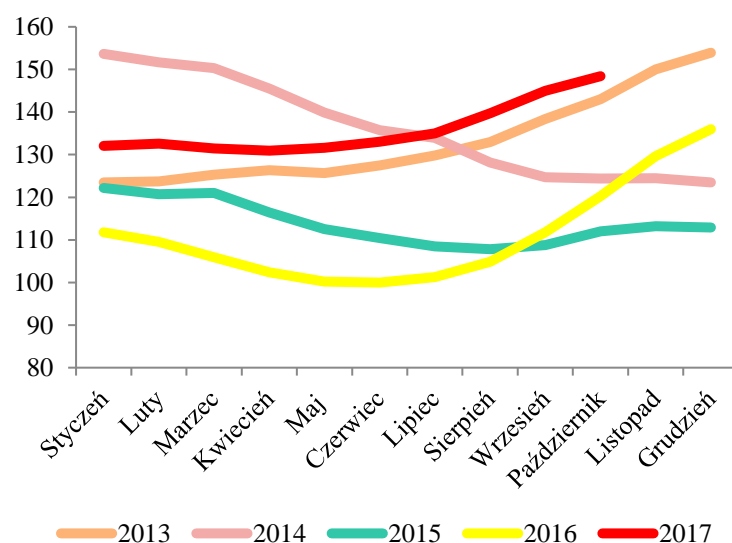
W porównaniu z wrześniem 2017 roku



Zróżnicowanie cen netto skupu mleka jest bardzo wyraźne w województwach. W październiku 2017 roku najniższą cenę otrzymywali producenci z województw: małopolskiego – 129,15 zł/hl, łódzkiego – 134,11 zł/hl, świętokrzyskiego – 138,07 zł/hl. Natomiast najwyższa cena mleka była wypłacana w województwach: warmińsko-mazurskim – 157,41 zł/hl, podlaskim – 156,12 zł/hl, oraz lubuskim – 152,53 zł/hl.

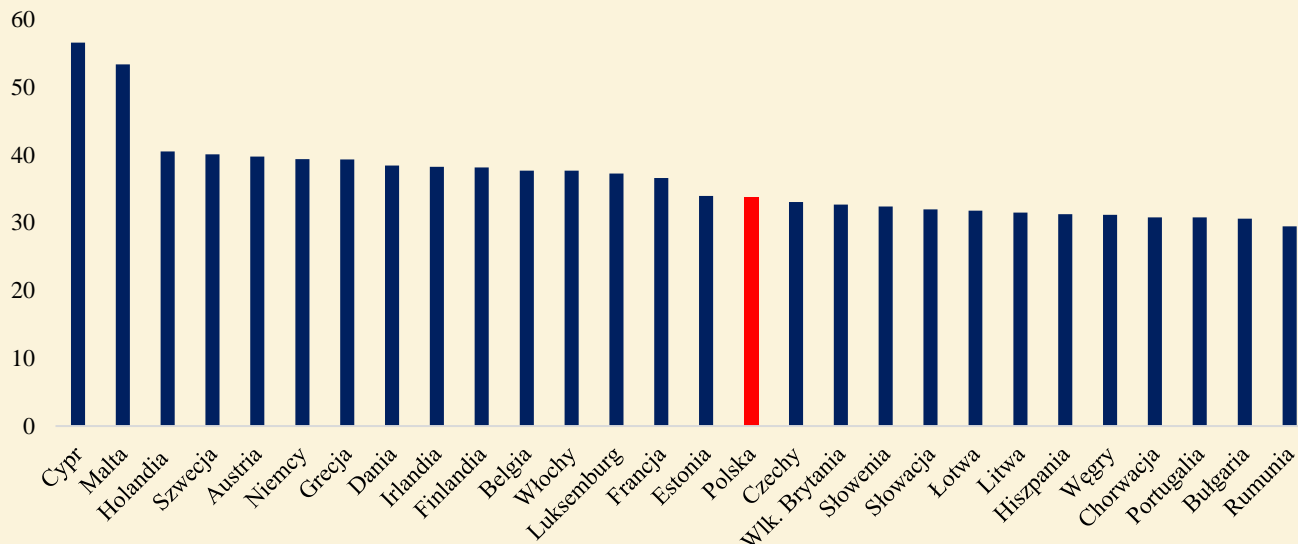


Ceny w Polsce w latach 2013 – 2017 zł/hl



Cena skupu mleka w Unii Europejskiej (Dane EUROSTAT)

Średnia cena mleka we wrześniu 2017 r



36,71 EUR/100 kg

4,0 % więcej niż przed miesiącem

32,0 % więcej niż w zeszłym roku

Firma	Kraj	II 17	III 17	IV 17	V 17	VI 17	VII 17	VIII 17	IX 17
Belgomilk (Milcobel)	Belgia	34,01	34,01	34,01	34,01	35,01	36,01	37,01	38,01
Alois Muller	Niemcy	31,82	31,82	31,82	32,81	34,79	37,27	37,76	38,75
DMK	Niemcy	31,33	31,33	31,82	32,81	33,9	35,88	37,86	38,85
Arla Foods Denmark	Dania	33,83	35,32	34,16	33,12	32,81	34,55	35,53	36,5
Hameenlinnan O.	Finlandia	35,1	35,1	35,1	35,1	35,1	36,36	36,36	36,36
Bongrain CLE	Francja	33,16	35,1	32,66	32,51	33,1	34,94	34,94	34,94
Danone	Francja	32,83	32,83	33,62	33,7	34,16	35,65	35,65	35,93
Lactalis	Francja	32,81	31,97	31,74	31,88	30,84	33,85	34,74	36,66
Sodiaal	Francja	33,49	33	32,06	32,06	32,1	35,11	36,08	36,08
Dairy Crest David-stow	W. Brytania	33,59	33,09	31,19	30,64	29,05	30,13	29,3	32,56
Dairygold	Irlandia	31,58	31,58	31,58	32,8	33,08	34,8	36,3	36,3
Glanbia	Irlandia	33,11	30,88	30,88	31,87	32,86	33,85	34,84	34,84
Kerry	Irlandia	31,06	31,06	31,06	32,02	32,98	34,42	35,86	35,86
Granarolo	Włochy	38,77	38,77	38,77	38,77	38,77	38,77	40,71	40,71
Friesland - Campina	Holandia	33,44	35,02	35,02	35,02	35,75	36,24	37,45	39,39
ŚREDNIA		33,44	33,23	33,03	33,28	33,69	35,19	36,03	36,72
Fonterra	NZ	33,53	32,38	32,84	31,78	34,23	33,98	34,08	33,54
USA	US	34,01	37,17	35,67	35,4	36,97	34,25	34,25	34,86

Produkcja artykułów mleczarskich

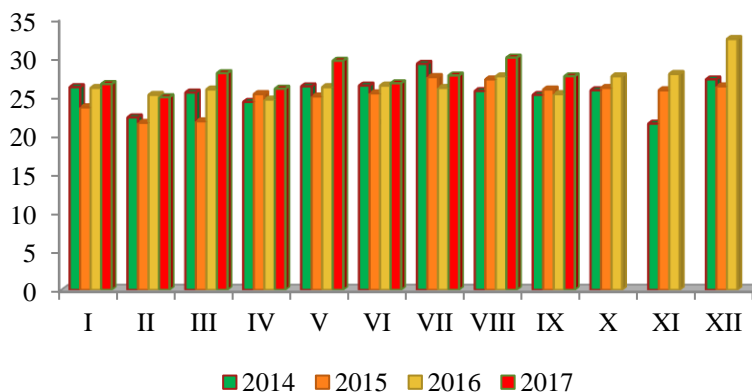
W okresie styczeń – wrzesień 2017 r. produkcja mleka płynnego, łącznie z mlekiem przetworzonym wyniosła 2 437,4 mln l, tj. o 4,0% więcej niż w analogicznym okresie 2016 r.

W przeciągu dziewięciu miesięcy bieżącego roku wyprodukowano 247,1 tys. ton sera podpuszczkowego dojrzewającego, tj. o 5,9% więcej niż w okresie styczeń – wrzesień 2016 r.

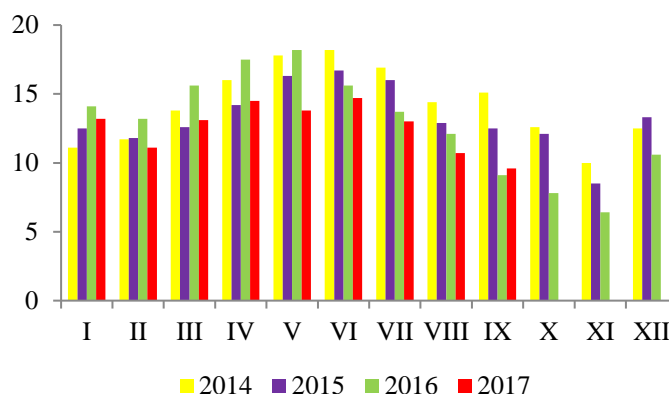
W analizowanym okresie produkcja masła wyniosła 156,3 tys. ton masła, tj. o 1,4% więcej niż w pierwszych dziewięciu miesiącach ubiegłego roku.

Produkcja odtuszczonego mleka w proszku natomiast ukształtowała się na poziomie 113,7 tys. ton i była o 11,9% mniejsza od produkcji w analogicznym okresie 2016 roku.

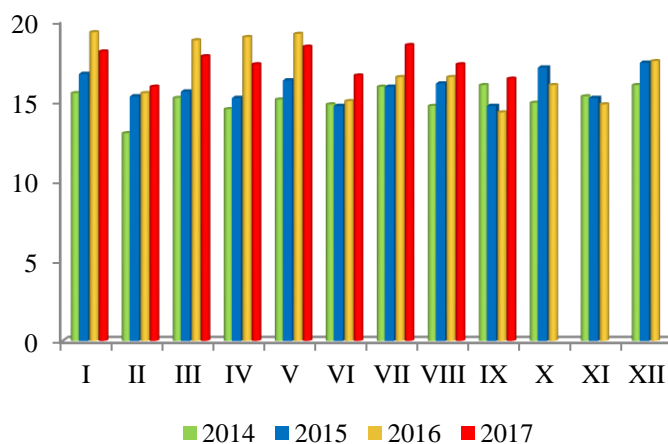
Sery podpuszczkowe



Odtuszczone mleko w proszku



Masło



Produkcja we wrześniu 2017 r.

Sery podpuszczkowe	Odłuszczone mleko w proszku	Masło
27,6 tys. ton	9,6 tys. ton	16,4 tys. ton
O 8% mniej niż w sierpniu, ale o 9,1% więcej niż w analogicznym miesiącu 2016 roku	O 10,3% mniej niż przed miesiącem, ale o 5,5% więcej niż w analogicznym miesiącu 2016 roku	O 5,2% mniej niż w sierpniu, ale o 14,7% więcej niż w analogicznym miesiącu 2016 roku

Mleko płynne	Smietana	Jogurty
266,5 mln l	17,4 mln l	27,4 mln l
O 2,5% więcej niż w sierpniu, ale o 2,5% mniej niż w analogicznym miesiącu 2016 roku	O 3,9% mniej niż przed miesiącem, ale o 4,2% więcej niż w analogicznym miesiącu 2016 roku	O 14,4% mniej niż przed miesiącem oraz o 9,3% mniej niż w analogicznym miesiącu 2016 roku

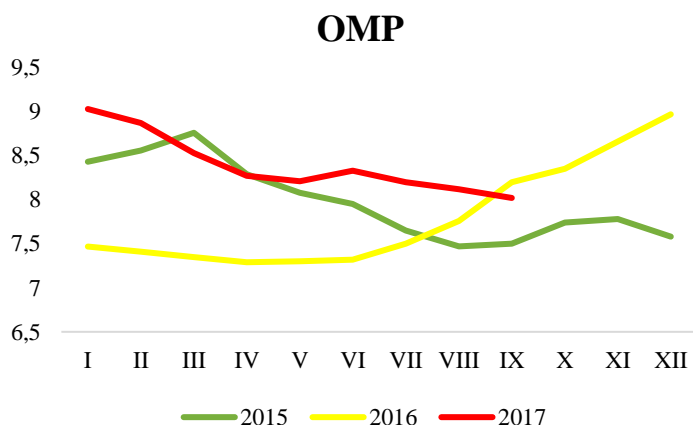
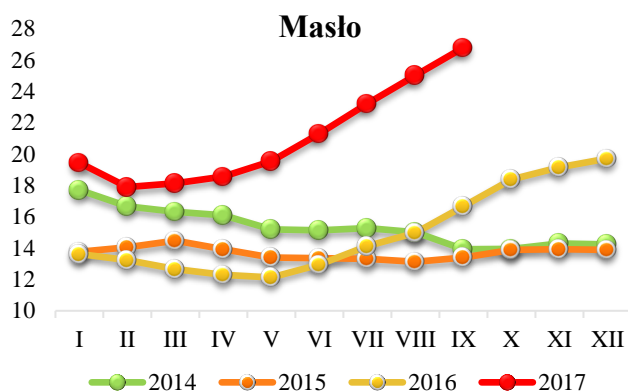
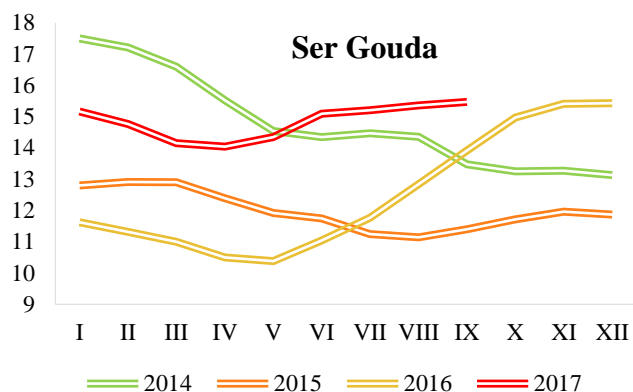
Sery twarogowe	Pełne mleko w proszku	Serwatka
36,2 tys. ton	3,0 tys. ton	133,5 tys. ton
O 4,5% mniej niż w sierpniu oraz o 5,2% mniej niż w analogicznym miesiącu 2016 roku	O 7,1% więcej niż w analogicznym okresie ubiegłego roku.	O 12% więcej niż w analogicznym miesiącu 2016 roku

Ceny artykułów mleczarskich

We wrześniu cena sera Gouda ukształtowała się na poziomie 15,47 zł/kg i była o 0,7% wyższa niż w sierpniu oraz o 11,2% wyższa niż w analogicznym okresie 2016 roku. W okresie styczeń – wrzesień średnia cena sera Gouda wyniosła 14,76 zł/kg i była o 27,3% wyższa niż w analogicznym okresie 2016 roku.

Za masło w blokach przetwórcy otrzymywali 26,80 zł/kg tj. o 7,1% więcej niż miesiąc wcześniej oraz o 60,9% więcej niż w roku 2016. W okresie dziewięciu miesięcy cena ukształtowała się na poziomie 21,11 zł/kg i była o 54,9% wyższa niż w 2016 roku.

Cena odtłuszczonego mleka w proszku we wrześniu ukształtowała się na poziomie 8,02 zł/kg tj. o 1,2% mniej niż w poprzednim miesiącu oraz o 2,2% mniej niż przed rokiem. W miesiącach styczeń – wrzesień średnia cena wynosiła 8,45 zł/kg i była 12,4% wyższa niż w analogicznym okresie 2016 roku.



Tygodniowe notowania cen produktów mleczarskich

30.10 – 05.11.2017

Masło w blokach – 21,97 zł/kg, o 2% taniej niż tydzień wcześniej i o 10% taniej niż przed miesiącem, o 29% drożej niż przed rokiem.

Masło konfekcjonowane – 24,24 zł/kg, o 3% taniej niż w poprzednim notowaniu i o 11% taniej niż miesiąc wcześniej, o 30% drożej niż przed rokiem.

OMP – 6,67 zł/kg, o 2% taniej niż tydzień wcześniej i o 6% taniej niż miesiąc wcześniej, 15% taniej niż rok wcześniej.

PMP – 13,27 zł/kg, o 0,1% taniej niż w poprzednim notowaniu i o 2% taniej niż przed miesiącem, 23% drożej niż w ubiegłym roku.

06 – 12.11.2017

Masło w blokach – 22,58 zł/kg, o 3% więcej niż tydzień wcześniej, ale o 6% mniej niż przed miesiącem, o 24% drożej niż przed rokiem.

Masło konfekcjonowane – 23,53 zł/kg, o 3% mniej niż w poprzednim notowaniu i o 13% mniej niż miesiąc wcześniej, o 29% drożej niż przed rokiem.

OMP – 6,64 zł/kg, o 0,4% taniej niż tydzień wcześniej oraz o 5% taniej niż przed miesiącem, o 17% taniej niż przed rokiem.

PMP – 13,03 zł/kg, o 2% taniej niż w poprzednim notowaniu oraz o 4% taniej niż w poprzednim miesiącu, o 19% drożej niż przed rokiem.

Ser Edamski – 14,45 zł/kg, o 1% mniej niż tydzień wcześniej oraz o 0,4% mniej niż przez miesiąc, 5% mniej niż w 2016 roku.

Ser Gouda – 14,38 zł/kg tj., o 1% taniej niż w poprzednim notowaniu oraz o 4% taniej niż przed miesiącem, 4% mniej niż w analogicznym okresie 2016 roku.

13– 19.11.2017

Masło w blokach – 21,83 zł/kg, 3% mniej niż tydzień wcześniej oraz o 7% taniej niż przed miesiącem, o 21% więcej niż przed rokiem.

Masło konfekcjonowane – 23,58 zł/kg, o 0,2% więcej niż w poprzednim notowaniu, ale o 10% mniej niż miesiąc wcześniej, o 22% drożej niż w ubiegłym roku.

OMP – 6,65 zł/kg, podobnie jak w poprzednim notowaniu, ale o 5% taniej niż przed miesiącem, 17% taniej niż przed rokiem.

PMP – 13,05 zł/kg tj., o 0,2% drożej niż tydzień wcześniej, ale o 3% taniej niż w poprzednim miesiącu, 13% drożej niż w analogicznym okresie ubiegłego roku.

20 – 26.11.2017

Masło w blokach – 22,12 zł/kg, o 1% więcej niż tydzień wcześniej, ale o 1% taniej niż przed miesiącem, o 20% więcej niż przed rokiem

Masło konfekcjonowane – 23,79 zł/kg, o 1% drożej niż w poprzednim notowaniu, ale o 4,5% taniej niż miesiąc wcześniej i o 22% drożej niż przed rokiem.

OMP – 6,67 zł/kg, o 0,3% więcej niż tydzień wcześniej, ale o 2% mniej niż przed miesiącem, oraz o 20% mniej niż w ubiegłym roku.

PMP – 12,78 zł/kg tj., o 2% mniej niż w poprzednim notowaniu i o 4% mniej niż przed miesiącem, 11% drożej niż w ubiegłym roku.

Ser Edamski – 14,23 zł/kg, 2% mniej niż przed tygodniem, 5% mniej niż miesiąc wcześniej oraz o 7% mniej niż przed rokiem.

Ser Gouda – 13,88 zł/kg, 1% taniej niż tydzień wcześniej, 2% mniej niż przed miesiącem i o 7% taniej niż w analogicznym okresie ubiegłego roku.

Ceny artykułów mleczarskich na rynkach zagranicznych

- Masło

Ceny masła w portach Europy Zachodniej w dniu 24 listopada wynosiły 6 013 USD/t i były o 1,5% wyższe niż w poprzednim notowaniu, ale o 8% niższe niż przed miesiącem. W Stanach Zjednoczonych cena masła wyniosła 4 900 USD/t, tj. o 0,3% więcej niż przed tygodniem, ale o 3,5% mniej niż w poprzednim miesiącu. Masło było o 9% droższe niż przed rokiem. W Oceanii pod koniec listopada cena masła osiągnęła poziom 5 425 USD/t i była o 5% niższa niż przed dwoma tygodniami, o 6% niższa niż przed miesiącem, ale o 32% wyższa niż w analogicznym okresie 2016 roku.

- Mleko w proszku

W Oceanii cena OMP w dniu 24 listopada wynosiła 1 725 USD/t i była o 4% niższa niż w poprzednim notowaniu i o 5% niższa w ujęciu miesięcznym oraz o 27% niższa w ujęciu rocznym. W portach Europy Zachodniej cena OMP wynosiła 1 763 USD/t, tj. taki sam poziom jak w poprzednim notowaniu, o 2% mniej niż przed miesiącem oraz ale o 20% mniej niż w poprzednim roku. W USA cena OMP ukształtowała się na poziomie 1 654 USD/t i była o 1% niższa niż w poprzednim notowaniu i o 5% niższa niż przed miesiącem, oraz o 20% mniej niż rok wcześniej.

W portach Europy Zachodniej pełne mleko w proszku w analizowanym okresie zbywano po 3 175 USD/t, tj. 1% taniej niż w poprzednim notowaniu i o 4% taniej niż w październiku, oraz o 1% drożej niż w 2016 roku. W Oceanii cena tego artykułu ukształtowała się na poziomie 2 825 USD/t, o 6% taniej niż przed miesiącem oraz o 10% taniej niż w analogicznym miesiącu ubiegłego roku. W Stanach Zjednoczonych PMP kosztowało 3 021 USD/t, tj. o 2,5% mniej niż przed miesiącem, ale o 2% więcej niż przed rokiem.



- Ser Cheddar

Ceny sera Cheddar na rynku Unii Europejskiej w połowie listopada ukształtowały się na poziomie 3 370 EUR/t i były o 0,3% niższe niż w poprzednim notowaniu, o 3% niższe niż przed miesiącem, ale o 7% wyższe niż w analogicznym okresie ubiegłego roku. W Oceanii w listopadzie producenci za ser Cheddar otrzymywali 4 125 USD/t, tj. o 14% więcej niż w roku 2016. W Stanach Zjednoczonych, cena tego produktu w dniu 10 listopada ukształtowała się na poziomie 3 770 USD/t, o 0,3% mniej niż przed tygodniem, ale o 1% więcej niż w poprzednim miesiącu, o 9% niższa niż przed rokiem.

Handel zagraniczny

Ożywienie globalnego popytu na artykuły mleczarskie spowodowało wzrost przychodów z eksportu. W miesiącach styczeń - sierpień bieżącego roku wartość eksportu polskich produktów mleczarskich ukształtowała się na poziomie 1,3 mld EUR, tj. o 43% wyższym niż w ubiegłym roku. Największy wzrost eksportu odnotowano w przypadku masła o 17%, do poziomu 39 tys. ton. Eksport mleka w proszku wzrósł o 14%, do 89 tys. ton., jogurtów i napojów fermentowanych o 10% (68 tys. ton), serów i twarogów o 6% (163 tys. ton). W analizowanym okresie ograniczono natomiast wywóz mleka płynnego i śmietany o 1%, do poziomu 391 tys. ton, oraz serwatki o 2%, do 146 tys. ton.

Światowe ceny produktów mleczarskich odnotowują tendencje wzrostowe, co przekłada się na wzrost kosztów zakupu towarów z zagranicy. W ciągu ośmiu miesięcy bieżącego roku wartość importu była o 12% wyższa niż w analogicznym okresie 2016 roku i ukształtowała się na poziomie 567 mln EUR. W największym stopniu wzrósł import serwatki, tj. o 67%, do 68 tys. ton, oraz masła o 37%, do 13 tys. ton. Do Polski sprowadzono również więcej jogurtów i napojów fermentowanych o 18% (48 tys. ton), serów i twarogów o 10% (61 tys. ton). Ograniczono natomiast import mleka płynnego i śmietany o 20%, do 137 tys. ton, i mleka w proszku o 22%, do 63 tys. ton.

Wpływy z eksportu

1,3 mld EUR

↑ 43%

Wartość importu

567 mln EUR

↑ 12%

Działania na rzecz rynku mleka

1. Zapasy masła

Unijne zapasy masła zgromadzone w ramach mechanizmu dopłat do prywatnego przechowywania na koniec października bieżącego roku wynosiły 66 ton, wobec 61 tys. ton w tym samym okresie 2016 roku.

2. Zakupy interwencyjne OMP

Unijni przedsiębiorcy w okresie styczeń – wrzesień 2017 r. mogli składać oferty sprzedaży odtłuszczonego mleka w proszku na zapasy interwencyjne. W dniach 27.03-21.05.2017 i w dniach 01.08-29.09.2017 do interwencji zaoferowano łącznie 31 tys. ton OMP, z tego 7 tys. ton w Niemczech, 5,9 tys. ton na Litwie, 4,6 tys. ton we Francji, 4,6 tys. ton w Holandii, 4 tys. ton w Polsce, 2,4 tys. ton w Belgii, 1,8 tys. ton w Wielkiej Brytanii oraz 0,4 tys. ton na Łotwie.

KE podaje, że na koniec października zapasy OMP wynosiły 382,2 tys. ton, w tym w ramach zakupów interwencyjnych 376 tys. ton, a w prywatnych magazynach 6,2 tys. ton. W Polsce w magazynach interwencyjnych znajduje się 38,2 tys. ton odtłuszczonego mleka w proszku.

3. Sprzedaż OMP z zapasów interwencyjnych

KE prowadzi sprzedaż odtłuszczonego mleka w proszku z zapasów interwencyjnych, w formie przetargów. W dniu 21 listopada upłynął termin składania ofert w ramach czternastego przetargu, podczas którego sprzedano w Polsce 40 ton. W Unii Europejskiej od końca listopada 2016 roku z zapasów interwencyjnych sprzedano 100 ton w Belgii, 80 ton w Polsce oraz po 20 ton w Niemczech i Wielkiej Brytanii, łącznie 220 ton OMP.

4. „Program dla szkół”

Od roku szkolnego 2017/2018 programy „Mleko w szkole” i „Owoce i warzywa w szkole” zostaną zastąpione „Programem dla szkół”. Jego celem jest promowanie zdrowej diety bogatej w owoce i warzywa oraz mleko i jego przetwory wśród dzieci. Budżet programu w Unii Europejskiej wynosi 250 mln EUR na rok szkolny, z czego 150 mln EUR na komponent owocowo-warzywny i 100 mln EUR na komponent mleczny. Wstępny roczny przydział dla Polski na okres od 1 sierpnia 2017 r. do 31 lipca 2023 r. na realizację programu wynosi 21 845 tys. EUR, z tego 11 640 tys. EUR na owoce i warzywa (szósty budżet wśród krajów UE) oraz 10 205 tys. EUR na mleko (trzeci budżet wśród krajów UE). Zgodnie z decyzją Komisji Europejskiej z dnia 23 marca bieżącego roku budżet dla Polski na rok szkolny 2017/2018 wyniósł 26 033 tys. EUR, tj. o 4 188 tys. EUR więcej niż przydział wstępny. Budżet na komponent owocowo-warzywny wzrósł do 14 986 tys. EUR, a mleczny do 11 047 tys. EUR.

4. „Program dla szkół” cd.

W Polsce zgodnie z rozporządzeniem Rady Ministrów pomoc państwa na realizację tego programu wynosi 128,1 mln zł tj. po 64,05 mln zł na komponent owocowo-warzywny i mleczny. Łączny budżet programu w Polsce na rok szkolny 2017/2018 wynosi 242,9 mln zł, z tego 114,8 mln zł z budżetu unijnego oraz 128,1 mln zł z budżetu krajowego.

Dorota Śmigielska
d.smigielska@pfbp.pl