

10/21

RYNEK

W A R S Z A W A

P A Ź D Z I E R N I K 2 0 2 1

KONTAKT

www.pfhb.pl

e-mail:

d.smigielska@pfhb.pl

O NAS

Polska Federacja Hodowców Bydła i Producentów Mleka w Warszawie jest jedynym pełnoprawnym reprezentantem środowiska hodowców bydła i producentów mleka w Polsce.

KONTAKT

www.pfhb.pl

ul. Żurawia 22

00-515 Warszawa

**CELEM POLSKIEJ FEDERACJI
JEST REPREZENTOWANIE
INTERESÓW I OBRONA PRAW
JEJ CZŁONKÓW, A W
SZCZEGÓLNOŚCI:**

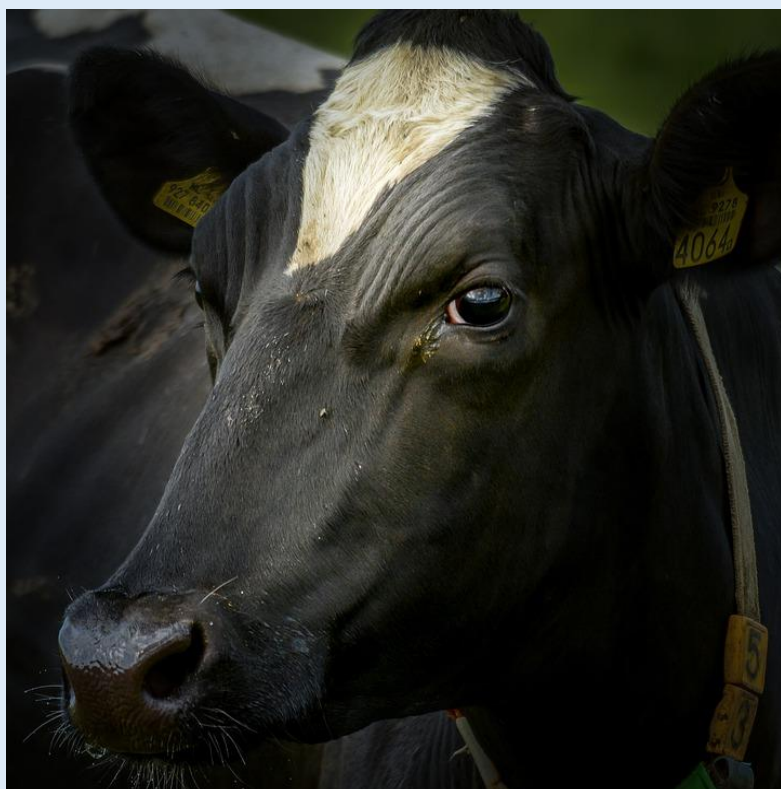
- Podejmowanie strategicznych działań związanych z hodowlą bydła i produkcją mleka.
- Wspieranie hodowli bydła i produkcji mleka.
- Podejmowanie zadań w hodowli bydła i produkcji mleka, o charakterze ponadregionalnym lub ogólnokrajowym.
- Opracowywanie programów hodowlanych i koordynowanie ich realizacji.
- Pomoc członkom organizacji w ich działalności statutowej.
- Reprezentowanie PFHBiPM na arenie międzynarodowej.
- Współdziałanie z organizacjami międzynarodowymi zajmującymi się problematyką oceny użytkowości, inseminacji i hodowli bydła.
- Ścisła współpraca z organizacjami i instytucjami krajowymi zajmującymi się inseminacją bydła.
- Dbanie o dobre imię polskiego hodowcy

**POLSKA FEDERACJA REALIZUJE
SWOJE CELE MIĘDZY INNYMI
POPRAZ:**

- Prowadzenie oceny wartości użytkowej bydła mlecznego i mięsno-mlecznego lub hodowlanej.
- Prowadzenie ksiąg bydła i dokumentacji hodowlanej wg obowiązujących przepisów.
- Prowadzenie laboratoriów oceny mleka.
- Prowadzenie systemu informatycznego dla potrzeb oceny wartości użytkowej i hodowlanej bydła.
- Organizowanie działalności zapewniającej wdrażanie nowoczesnych metod w dziedzinie hodowli bydła i produkcji mleka.
- Opracowywanie i realizację regionalnych i krajowych programów hodowlanych.
- Organizację wystaw, pokazów oraz seminariów.
- Dokonywanie na zlecenie hodowców selekcji w ocenianych stadach, wyrażanie zaleceń dotyczących remontu stada, doboru hodowlanego i klasyfikacji bydła.
- Wykorzystywanie dotacji na postęp biologiczny w programach zaakceptowanych przez Ministerstwo Rolnictwa i Rozwoju Wsi.
- Prowadzenie badania oceny mleka do celów hodowlanych.
- Prowadzenie działalności doradczej i szkoleniowej.
- Prowadzenie Laboratorium Genetyki Bydła w celu genotypowania zwierząt.

Spis treści

Pogłowie bydła	01
Ocena użytkowości	02
Skup mleka	03
Skup mleka w UE	
Cena mleka	04
Cena mleka w UE	
Produkcja artykułów	05
Ceny artykułów	
Aktualności	06



POGŁÓWIE BYDŁA

Populacja bydła w połowie 2021 roku wynosiła 6 400,9 tys. sztuk i była o 0,9% tj. o 57,2 tys. szt. wyższa niż przed rokiem oraz o 1,9% wyższa niż w grudniu 2020 roku (o 122,0 tys. sztuk).



POGŁOWIE CIELĄT

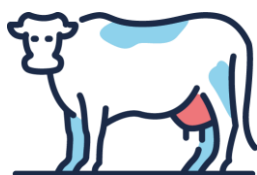
Pogłowie cieląt do 1 roku wzrosło o 3,5% w porównaniu z czerwcem 2020 r. W porównaniu do grudnia 2020 r. wzrosło o 3,1% do poziomu 1 788,8 tys. szt.

Cielęta stanowią 28,0% w strukturze pogłowia



POGŁOWIE MŁODEGO BYDŁA

Liczba młodego bydła w wieku 1-2 lata zwiększyła się o 3,3% w porównaniu ze stanem w ubiegłym roku, a w porównaniu z grudniem 2020 r. populacja została zwiększona o 3,1% i wynosiła 1 856,0 tys. szt. Młode bydło stanowi 29,0% w strukturze pogłowia



KROWY

Pogłowie krów zostało ograniczone o 3,2% w porównaniu z czerwcem 2020 r., również w porównaniu do grudnia 2020 r. odnotowało spadek o 0,1% i wynosiło 2 388,5 tys. szt.

W strukturze pogłowia krowy stanowią 37,3%.

Rok		Krowy ogółem	Krowy pozostałe	Krowy mleczne
2010	VI	2656	118	2538
	XII	2636	107	2529
2011	VI	2626	153	2473
	XII	2568	122	2446
2012	VI	2578	137	2441
	XII	2469	123	2346
2013	VI	2531	170	2361
	XII	2442	143	2299
2014	VI	2479	169	2310
	XII	2403	155	2248
2015	VI	2445	166	2279
	XII	2303	169	2134
2016	VI	2332	186	2146
	XII	2304	174	2130
2017	VI	2374	220	2154
	XII	2341	188	2153
2018	VI	2429	196	2233
	XII	2417	203	2214
2019	VI	2461	240	2221
	XII	2403	239	2164
2020	VI	2487,5	262,7	2224,8
	XII	2391,3	265,6	2125,7
2021*	VI	2388,5	265,9	2122,6
	XII	2400	265	2135
2022*	VI	2445	250	2195

Pogłowie krów w Polsce w tys. sztuk: Dane GUS, IERiGŻ-PIB, *prognozy IERiGŻ-PIB

Wyszczególnienie	Wskaźniki dynamiki						
	2018	2019	2020	2018	2019	2020	
				Rok poprzedni = 100		2018 = 100	
UE-14	15 924,6	15 766,6	15 626,5	97,8	99,0	99,1	98,1
UE-13	5 104,8	4 999,0	4 919,0	99,7	97,9	98,4	96,4
w tym Polska	2 214,1	2 166,9	2 125,7	102,8	97,9	98,1	96,0
UE-27	21 029,5	20 765,5	20 545,5	98,2	98,7	98,9	97,7

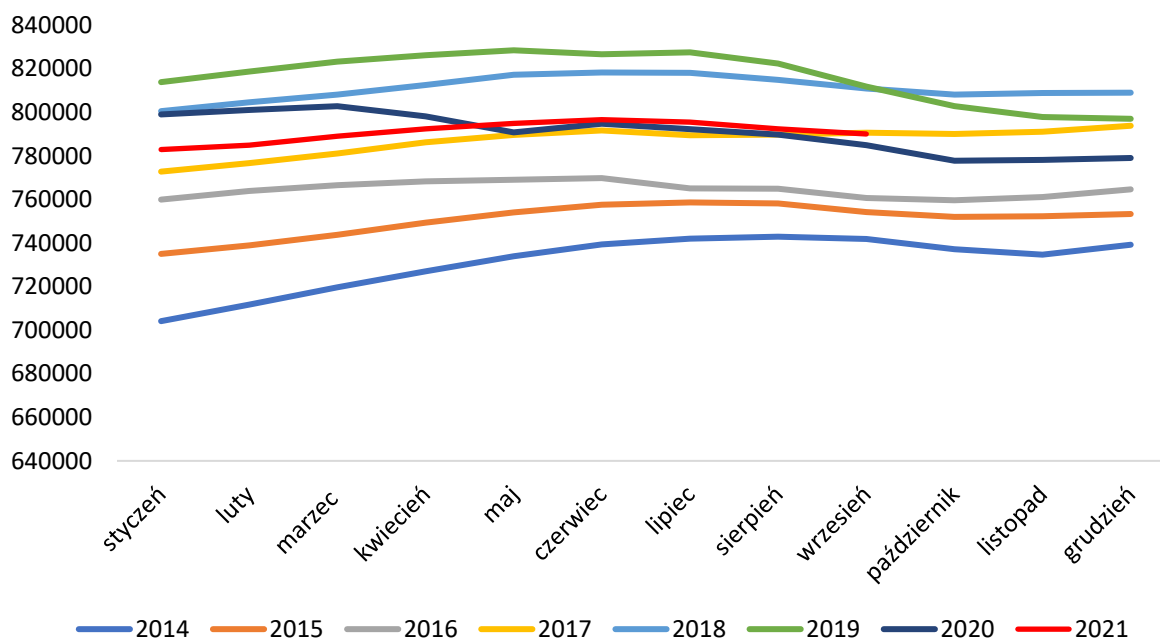
Pogłowie krów mlecznych w Unii Europejskiej tys. sztuk (XII): Dane GUS, IERiGŻ-PIB

OCENA UŻYTKOWOŚCI

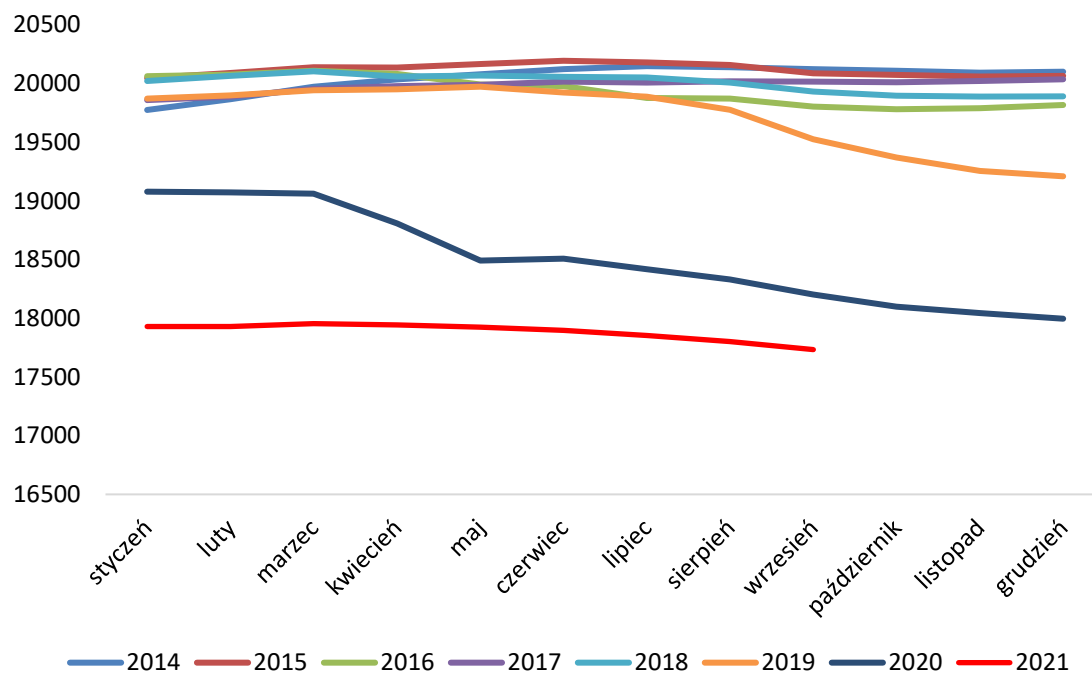
Polska Federacja Hodowców Bydła i Producentów Mleka od 1 lipca 2006 roku przejęła realizowanie zadań z zakresu oceny wartości użytkowej bydła.

**We wrześniu 2021 roku pod oceną było 790 130 krów,
pochodzących z 17 733 obór.**

Krowy



Stada



REGIONY OCENY

01

CENTRUM

We wrześniu w Regionie Oceny Centrum oceniono 207 685 krów, z 5 598 obór

02

WSCHÓD

W Regionie Oceny Wschód we wrześniu bieżącego roku oceniono 186 718 krów, pochodzących z 4 394 obór.

03

ZACHÓD

Ilość krów ocenionych we wrześniu 2021 roku wynosiła 224 894. Utrzymywane były w 3 946 oborach

04

PÓŁNOC

W Regionie Oceny Północ we wrześniu oceniono 170 833 krowy, z 3 795 obór.

SKUP MLEKA W POLSCE

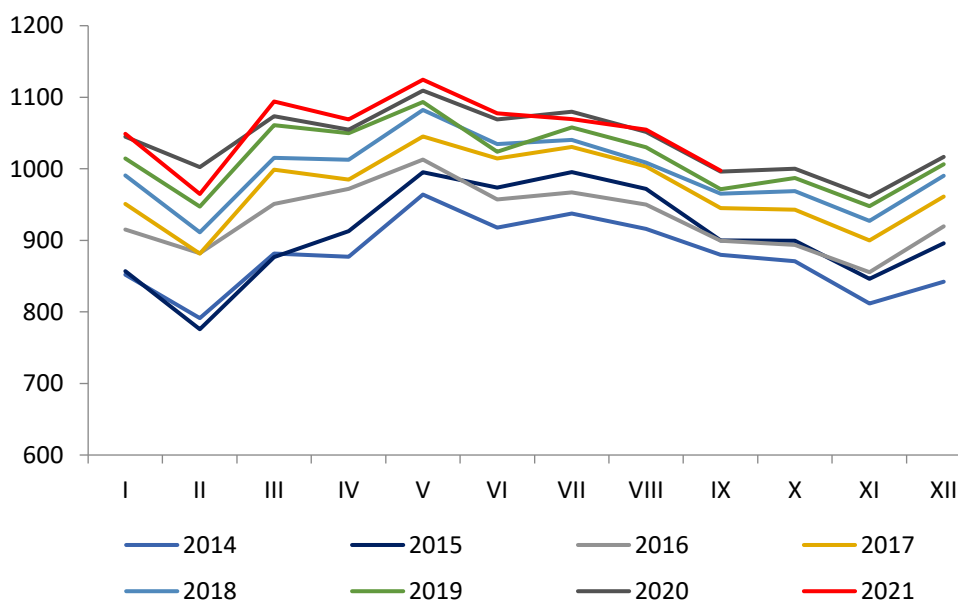
W Polsce od wielu lat odnotowywany jest systematyczny wzrost skupu mleka. Średnioroczny wzrost skupu wynosi około 2%, jednak w roku 2021 prawdopodobnie skup nie odnotuje aż tak dużego wzrostu w porównaniu z rokiem poprzednim.

SKUP MLEKA WE WRZEŚNIU



Według danych Głównego Urzędu Statystycznego meldunkowy skup mleka we wrześniu bieżącego roku wyniósł **966,6 mln litrów**.

W okresie od stycznia do września 2021 r. w Polsce skupiono **9 205,7 mln litrów** mleka.



PROCENTOWE ZMIANY SKUPU

W RELACJI MIESIĘCZNEJ

- Skup mleka we wrześniu był o 5,4% mniejszy od skupu odnotowanego w sierpniu

-5,4%

W RELACJI ROCZNEJ

- We wrześniu skupiono o 0,1% więcej mleka niż we wrześniu 2020 r.

+0,1%

ŁĄCZNY SKUP W 2021 R.

- W ciągu dziewięciu miesięcy bieżącego roku skupiono o 0,2% więcej mleka niż w analogicznym okresie ubiegłego roku

+0,2%

Ilość skupionego mleka w okresie I-IX 2021 w tys. litrów

województwo	wg siedziby jednostki skupującej	wg siedziby producenta	różnica w ilościach skupionego mleka	różnica [%]
Polska	9 205 749	9 205 749	x	x
dolnośląskie	38 835	125 500	-86 665	-69,1%
kujawsko-pomorskie	238 964	645 992	-407 028	-63,0%
lubelskie	550 623	435 453	115 170	26,4%
lubuskie	173 241	78 801	94 440	119,8%
łódzkie	536 636	634 627	-97 991	-15,4%
małopolskie	103 714	96 902	6 812	7,0%
mazowieckie	1 920 462	1 967 049	-46 587	-2,4%
opolskie	157 360	208 287	-50 927	-24,5%
podkarpackie	64 213	76 241	-12 028	-15,8%
podlaskie	3 454 962	2 027 165	1 427 797	70,4%
pomorskie	110 038	267 832	-157 794	-58,9%
śląskie	138 858	191 529	-52 671	-27,5%
świętokrzyskie	257 227	132 007	125 220	94,9%
warmińsko-mazurskie	257 616	723 329	-465 713	-64,4%
wielkopolskie	1 167 951	1 495 201	-327 250	-21,9%
zachodniopomorskie	35 049	99 834	-64 785	-64,9%

W okresie styczeń – wrzesień 2021 r. najwięcej mleka ubyło z województw: warmińsko-mazurskiego (465,7 mln l), kujawsko-pomorskiego (407,0 mln l) oraz wielkopolskiego (327,3 mln l).

Najwięcej mleka z innych województw trafiło do województwa podlaskiego (1 427,8 mln l).

SKUP MLEKA W UE

W lipcu bieżącego roku skup mleka został ograniczony w jedenastu krajach członkowskich, w relacji rocznej. W pozostałych krajach w analizowanym miesiącu zwiększono skup surowca.

SKUP MLEKA W UE

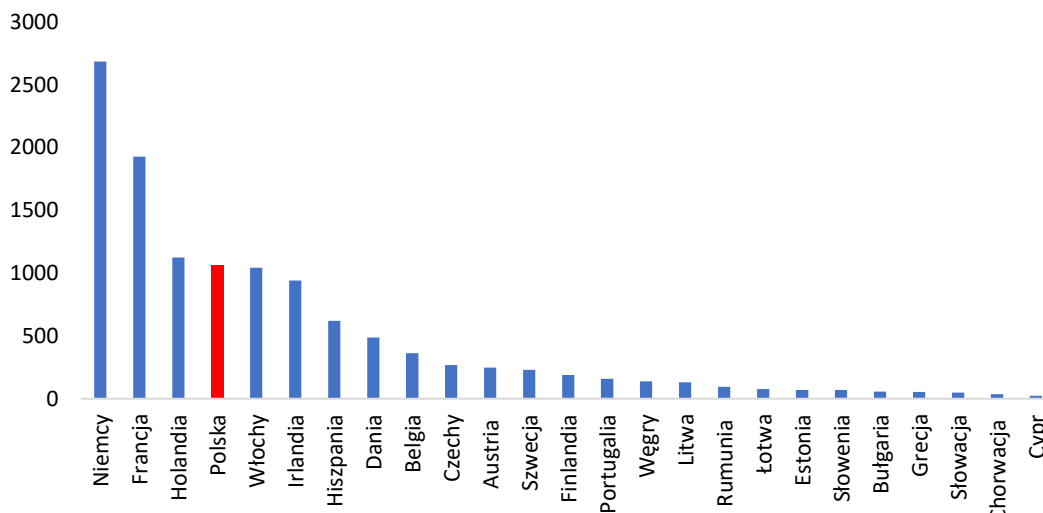
SIERPIEŃ



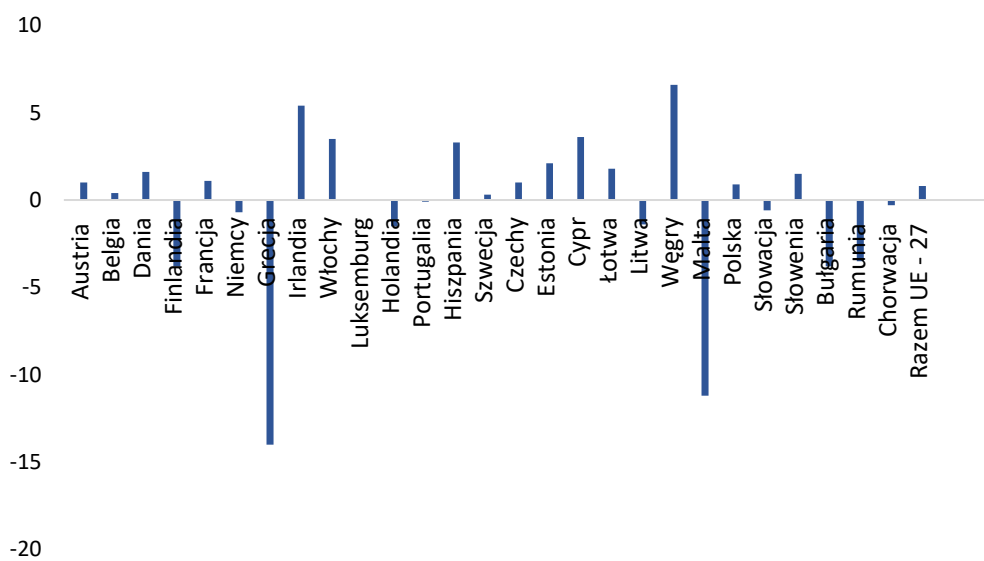
Według danych Eurostat w sierpniu 2021 roku w Unii Europejskiej skupiono **12 145,5 tys. ton** mleka, tj. o 2,8% mniej niż w lipcu 2021 r., ale o 0,8% więcej niż w sierpniu 2020 r.

Pięciu największych producentów mleka w Unii Europejskiej (Niemcy, Francja, Holandia, Włochy i Polska), w analizowanym miesiącu skupiło łącznie **7 836,3 tys. ton** mleka, było to o 0,4% więcej niż przed rokiem. Skup ten stanowił 64,5% całego unijnego mleka.

Skup w sierpniu



% zmiana rok do roku



CENY MLEKA W POLSCE

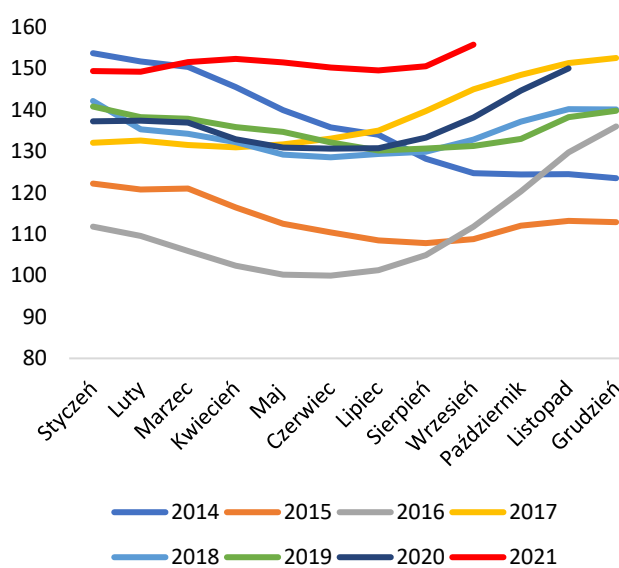
Pierwszy raz od wielu lat dodatni trend ceny mleka utrzymuje się praktycznie od stycznia do września bieżącego roku.

CENA MLEKA WE WRZEŚNIU



Według GUS średnia cena mleka we wrześniu bieżącego roku wynosiła **155,71 zł/hl**, była o 3,4% wyższa niż w sierpniu 2021 r. oraz o 12,7% wyższa niż we wrześniu 2020 r.

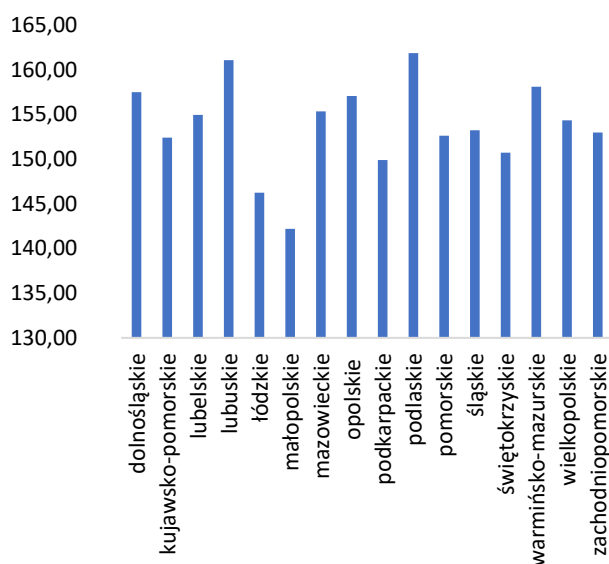
W okresie styczeń – wrzesień 2021 r. średnia cena skupu mleka ukształtowała się na poziomie **151,07 zł/hl** i była o 12,6% wyższa niż w analogicznym okresie 2020 roku.



CENA W WOJEWÓDZTWACH



Zróżnicowanie cen mleka w województwach jest dość wyraźne. We wrześniu 2021 r. najwyższą cenę otrzymywali producenci z województw: podlaskiego 161,85 zł/hl, lubuskiego 161,09 zł/hl oraz warmińsko-mazurskiego 158,11 zł/hl. Najniższą cenę natomiast wypłacano w województwach: małopolskim 142,19 zł/hl, łódzkim 146,23 zł/hl oraz podkarpackim 149,90 zł/hl.



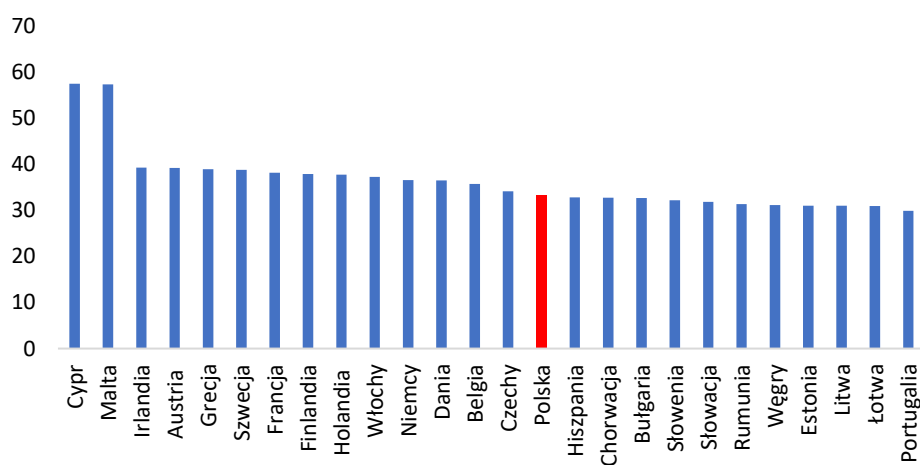
CENY MLEKA W UE

W sierpniu bieżącego roku w Unii Europejskiej cena skupu mleka była o 1,1% wyższa niż w lipcu 2021 r.

CENA MLEKA W SIERPNIU



W sierpniu 2021 roku średnia cena mleka w Unii Europejskiej ukształtowała się na poziomie **36,40 EUR/100 kg** i była o 1,1% wyższa niż w lipcu 2021 r. oraz o 10,0% wyższa niż w sierpniu 2020 r.



PRODUKCJA ARTYKUŁÓW MLECZARSKICH

POLSKA JEST DUŻYM PRODUCENTEM ARTYKUŁÓW MLECZARSKICH

PRODUKCJA

01

MLEKO PŁYNNNE

W sierpniu produkcja mleka płynnego wynosiła 278,3 mln litrów i była o 4,0% niższa niż przed miesiącem oraz o 1,9% niższa niż w sierpniu 2020 r.

W okresie styczeń – sierpień wyprodukowano 2 322,0 mln l mleka płynnego i było to o 2,0% więcej niż w analogicznym okresie ubiegłego roku.

02

ŚMIETANA

Produkcja śmietany w sierpniu wynosiła 20,1 mln litrów i była o 3,8% niższa niż w poprzednim miesiącu, ale o 7,5% wyższa niż w sierpniu 2020 r.

W okresie ośmiu miesięcy wyprodukowano 148,3 mln litrów śmietany, tzn. o 3,9% więcej niż w tym samym okresie 2020 roku.

03

JOGURT

W sierpniu wyprodukowano 30,1 mln litrów jogurtu, tj. o 5,9% mniej niż przed miesiącem, ale o 1,3% więcej niż w sierpniu 2020 roku.

W okresie styczeń – sierpień produkcja jogurtów wynosiła 246,5 mln litrów i było to o 0,9% mniej niż w analogicznym okresie ubiegłego roku.

04

SERY TWAROGOWE

W sierpniu produkcja serów twarogowych wynosiła 42,3 tys. ton i była o 8,5% większa niż przed miesiącem oraz o 10,2% wyższa niż w analogicznym miesiącu ubiegłego roku.

W ciągu ośmiu miesięcy bieżącego roku wyprodukowano 330,7 tys. ton sera twarogowego, tzn. o 3,1% więcej niż w 2020 roku.

05

SER PODPUSZCZKOWY DOJRZEWAJĄCY

W sierpniu wyprodukowano 30,9 tys. ton serów podpuszczkowych dojrzewających, tj. o 15,3% więcej niż w lipcu 2021 r. oraz o 10,9% więcej niż w sierpniu 2020.

W okresie styczeń – sierpień wyprodukowano 234,6 tys. ton serów podpuszczkowych i było to o 3,0% więcej niż w analogicznym okresie 2020 roku.

06

MASŁO

Produkcja masła w sierpniu 2021 r. ukształtowała się na poziomie 17,9 tys. ton i była o 1,6% niższa niż przed miesiącem, ale o 5,5% wyższa niż w sierpniu 2020 roku.

W okresie ośmiu miesięcy produkcja masła wynosiła 159,8 tys. ton i była o 0,4% niższa niż w 2020 roku.

07

ODTŁUSZCZONE MLEKO W PROSZKU

W sierpniu wyprodukowano 12,7 tys. ton OMP, tj. o 11,2% mniej niż w lipcu 2021 r., ale o 15,6% więcej niż w analogicznym miesiącu ubiegłego roku.

W okresie styczeń – sierpień wyprodukowano 114,3 tys. ton OMP, tzn. 4,1% mniej niż w tym samym czasie 2020 roku.

08

PEŁNE MLEKO W PROSZKU

Produkcja PMP w sierpniu wynosiła 1,7 tys. ton i była o 19,0% niższa niż przed miesiącem oraz o 15,6% niższa niż w sierpniu 2020 r.

W okresie ośmiu miesięcy produkcja PMP wynosiła 19,7 tys. ton i była o 2,9% niższa niż w roku ubiegłym.

09

SERWATKA

W sierpniu wyprodukowano 112,5 tys. ton serwatki, tj. o 6,8% mniej niż w lipcu oraz o 17,4% mniej niż w analogicznym miesiącu ubiegłego roku.

W okresie styczeń – sierpień wyprodukowano 992,3 tys. ton serwatki płynnej i proszkowanej i było to o 9,6% mniej niż w analogicznym okresie 2020 roku.

CENY ARTYKUŁÓW MLECZARSKICH

Ceny podstawowych produktów mleczarskich w sierpniu były wyższe niż w poprzednim miesiącu oraz wyższe w porównaniu z cenami sprzed roku.

CENY W SIERPNIU

01

MASŁO

Za masło w blokach krajowi producenci w sierpniu otrzymywali cenę 20,15 zł/kg i była ona 2,0% wyższa niż w lipcu oraz o 12,9% wyższa niż w sierpniu 2020 r.

W okresie ośmiu miesięcy cena masła ukształtowała się na poziomie 19,20 zł/kg i była o 11,4% wyższa niż w tym samym okresie ubiegłego roku.

02

SERY PODPUSZCZKOWE

W sierpniu średnia cena serów podpuszczkowych dojrzewających wynosiła 15,94 zł/kg, tj. o 0,3% drożej niż przed miesiącem oraz o 8,3% drożej niż w sierpniu ubiegłego roku.

W okresie ośmiu miesięcy 2021 r. średnia cena sera wynosiła 15,70 zł/kg i była o 4,7% wyższa niż w analogicznym okresie 2020 roku.

03

ODTŁUSZCZONE MLEKO W PROSZKU

W sierpniu cena OMP ukształtowała się na poziomie 12,09 zł/kg i była o 0,2% wyższa niż w lipcu oraz o 24,8% wyższa niż w analogicznym miesiącu ubiegłego roku.

W okresie styczeń - sierpień cena OMP wynosiła 11,51 zł/kg i była o 12,4% wyższa niż w tym samym czasie ubiegłego roku.

TYGODNIOWE NOTOWANIA CEN PRODUKTÓW MLECZARSKICH

27.09 – 03.10.2021

	[zł/kg]	różnica względem wcześniejszego:		
		roku [%]	miesiąca [%]	tygodnia [%]
Masło w blokach	19,91	28,9	10,4	0,0
Masło konfekcjonowane	21,17	20,3	7,9	0,7
OMP	11,66	27,3	0,5	-0,5
PMP	14,61	25,2	1,5	0,6
Ser Edamski	15,05	12,4	1,1	-1,5
Ser Gouda	15,16	11,7	2,2	-0,4

04 – 10.10.2021

	[zł/kg]	różnica względem wcześniejszego:		
		roku [%]	miesiąca [%]	tygodnia [%]
Masło w blokach	20,89	32,4	11,4	4,9
Masło konfekcjonowane	22,08	27,6	10,8	4,3
OMP	11,91	27,4	2,4	2,1
PMP	14,56	25,1	1,1	-0,4
Ser Edamski	15,63	15,5	4,3	3,8
Ser Gouda	15,83	16,7	3,1	4,5

11 – 17.10.2021

	[zł/kg]	różnica względem wcześniejszego:		
		roku [%]	miesiąca [%]	tygodnia [%]
Masło w blokach	21,63	42,7	10,6	3,5
Masło konfekcjonowane	23,48	33,1	14,7	6,3
OMP	12,09	32,2	3,8	1,5
PMP	14,60	23,9	0,8	0,3
Ser Edamski	16,09	18,8	5,0	3,0
Ser Gouda	15,98	13,5	5,8	0,9

18 – 24.10.2021

	[zł/kg]	różnica względem wcześniejszego:		
		roku [%]	miesiąca [%]	tygodnia [%]
Masło w blokach	22,15	44,7	13,3	2,4
Masło konfekcjonowane	24,05	34,1	17,4	2,4
OMP	11,96	31,0	2,7	-1,1
PMP	14,52	25,0	0,3	-0,5
Ser Edamski	16,40	18,8	7,0	1,9
Ser Gouda	16,43	18,9	8,8	2,8

CENY NA RYNKACH ZAGRANICZNYCH

MASŁO

W dniu 22 października 2021 roku na giełdzie w USA cena masła ukształtowała się na poziomie 4 046 USD/t i była o 3,0% wyższa niż w poprzednim notowaniu oraz o 6% wyższa niż przed miesiącem. W relacji rocznej masło było o 28% droższe.

Na nowozelandzkiej giełdzie GDT w dniu 19 października bieżącego roku cena masła wynosiła 5 111 USD/t i była o 5% wyższa niż w poprzednim notowaniu oraz o 5% wyższa niż we wrześniu. W porównaniu z cenami sprzed roku masło było o 39% droższe.

ODTŁUSZCZONE MLEKO W PROSZKU

W USA, w dniu 22 października 2021 r., cena OMP wynosiła 3 318 USD/t i była o 6% wyższa niż w poprzednim notowaniu oraz o 13% wyższa niż przed miesiącem, o 34% wyższa niż w październiku 2020 roku.

Na aukcji Global Dairy Trade w dniu 19 października bieżącego roku odtłuszczone mleko w proszku zbywano po cenie 3 401 USD/t, tj. o 3% drożej niż dwa tygodnie wcześniej i przed miesiącem. W porównaniu z cenami sprzed roku OMP było o 19% droższe.

PEŁNE MLEKO W PROSZKU

W Stanach Zjednoczonych, w dniu 22 października 2021 r., cena pełnego mleka w proszku ukształtowała się na poziomie 4 222 USD/t i była taka sama jak w poprzednim notowaniu, o 2% wyższa niż we wrześniu. W relacji rocznej pełne mleko w proszku było o 16% droższe.

Na nowozelandzkiej giełdzie GDT w dniu 19 października pełne mleko w proszku zbywano po cenie 3 803 USD/t, tj. o 1% drożej niż dwa tygodnie wcześniej i przed miesiącem oraz o 25% drożej niż we wrześniu ubiegłego roku.

SER CHEDDAR

W Stanach Zjednoczonych, pod koniec października, ser Cheddar zbywano po cenie 3 990 USD/t, tj. o 2% drożej niż w poprzednim notowaniu oraz o 6% drożej niż we wrześniu 2021 roku. W relacji rocznej ser Cheddar był o 35% tańszy.

Podczas notowań w dniu 19 października bieżącego roku na giełdzie GDT, cena sera Cheddar ukształtowała się na poziomie 4 426 USD/t i była o 3% wyższa niż w poprzednim notowaniu, o 4% wyższa niż pod koniec września 2021 roku. W porównaniu z cenami sprzed roku cena sera była o 16% wyższa.

AKTUALNOŚCI

Aktualności z rynku mleka są również publikowane na stronie www.pfhb.pl

HANDEL ZAGRANICZNY I-VIII 2021

Według wstępnych danych Ministerstwa Finansów w okresie styczeń – sierpień bieżącego roku wartość wywozu produktów mlecznych z Polski wyniosła około 1,76 mld EUR (8 mld zł) i była o 8% wyższa w porównaniu z analogicznym okresem ubiegłego roku. W tym samym czasie wartość importu ukształtowała się na poziomie 0,82 mld EUR (3,7 mld zł), o 9% więcej niż w 2020 roku. Dodatkowo saldo wymiany handlowej w okresie ośmiu miesięcy wynosiło 0,94 mld EUR (4,3 mld zł), tj. o 6% więcej niż w 2020 roku.

Polskie produkty mleczne eksportowane były przede wszystkim do krajów Unii Europejskiej. W analizowanym okresie udział państw członkowskich w wartości wywozu wyniósł 64%, a wpływy z eksportu wzrosły o 10% i wynosiły 1,1 mld EUR. Głównymi odbiorcami były: Niemcy (19% wartości – 334 mln EUR), Czechy (6% wartości – 107 mln EUR), Włochy (5% - 94 mln EUR), Niemcy (5% - 80 mln EUR), Rumunia (4% wartości – 67 mln EUR).

Udział eksportu produktów mleczarskich do krajów WNP był niewielki i wyniósł 5%, a wartość eksportu ukształtowała się na poziomie 86 mln EUR, co oznacza spadek o 10% w porównaniu z tym samym okresem ubiegłego roku.

Udział krajów pozaunijnych i nienależących do WNP w polskim eksporcie wyniósł 31% i był o 1% niższy niż w roku 2020. Wpływy z wywozu ukształtowały się na poziomie 547 mln EUR, co oznacza 6% więcej niż w okresie styczeń – sierpień 2020 r. Największy udział w eksporcie miały: Chiny (5% wartości – 92 mln EUR), Wielka Brytania (5% - 91 mln EUR), Algieria (5% wartości – 82 mln EUR) i Arabia Saudyjska (2% - 37 mln EUR).

WYBÓR PRZEWODNICZĄCEGO POROZUMIENIA DLA MLECZARSTWA

W dniu 18 października podczas XIV Euroforum Polskiego Mleczarstwa odbyło się posiedzenie Sygnatariuszy Porozumienia dla Mleczarstwa. Porozumienie zostało podpisane we wrześniu 2020 roku przez Polską Federację Hodowców Bydła i Producentów Mleka, Krajowe Stowarzyszenie Mleczarzy, Polską Izbę Mleka, Krajowy Związek Spółdzielni Mleczarskich – Związek Rewizyjny oraz Związek Polskich Przetwórców Mleka. Podczas posiedzenia Przewodniczący Marcin Hydzik podsumował pierwszy rok działalności Porozumienia. Kolejnym punktem były wybory nowego Przewodniczącego Porozumienia na roczną kadencję. Jednogłośnie wybrany został Pan Leszek Hądzlik – Prezydent Polskiej Federacji Hodowców Bydła i Producentów Mleka.

GDT PONOWNIE NA PLUSIE

Od połowy sierpnia bieżącego roku notowania na platformie internetowej Global Dairy Trade utrzymywały się na plusie. Jedynie na początku października indeks cen produktów mleczarskich nie uległ zmianie w porównaniu z notowaniami pod koniec września. W dniu 19 października 2021 roku aukcja na GDT zakończyła się kolejnym wzrostem notowań. Ogólny indeks cenowy wzrósł o 2,2%. Średnia cena ukształtowała się na poziomie 4 061 USD. Dodatki indeks przełożył się na wzrost notowań wszystkich oferowanych kategorii produktów mleczarskich. Największe podwyżki odnotowano w przypadku laktozy i masła.

Wyniki ostatniej sesji w dniu 19 października 2021 roku:

- ✓ Laktoza +5,9% - cena 1 258 USD/t
- ✓ Masło +4,7% - cena 5 111 USD/t
- ✓ Ser Cheddar +2,9% - cena 4 426 USD/t
- ✓ Ser Cheddar + 2,3% - cena 4 178 USD/t
- ✓ Odtłuszczone mleko w proszku +2,5% - cena 3 401 USD/t
- ✓ Bezwodny tłuszcz mleczny +2,5% - cena 6 151 USD/t
- ✓ Pełne mleko w proszku +1,5% - cena 3 803 USD/t
- ✓ Serwatka w proszku – nie była oferowana
- ✓ Maślanka w Proszku – nie była oferowana

Również na naszym krajowym rynku utrzymuje się trend wzrostowy ceny mleka. Średnia cena surowca we wrześniu ukształtowała się na poziomie 155,71 zł/hl i była o 3,4% wyższa niż w sierpniu bieżącego roku oraz o 12,7% wyższa niż we wrześniu 2020 roku.

POLSKI ŁAD DLA POLSKIEJ WSI

W dniu 9 października 2021 roku partia rządząca ogłosiła pakiet rozwiązań w ramach Polskiego Ładu, których wdrożenie oznaczać będzie większe wsparcie dla rolnictwa.

Polski Ład dla polskiej wsi 7 kluczowych zmian

- wyższe płatności bezpośrednich, które w 2022 roku dla gospodarstw od 3 do 30 ha użytków rolnych mają być na średnim poziomie przekraczającym średnią w Unii Europejskiej. W 2023 roku wyższe płatności od przeciętnej unijnej mają dostać wszystkie gospodarstwa do 50 ha,
- możliwość przejścia na emeryturę rolniczą bez konieczności przekazania, zbywania gospodarstwa,
- nowy system ubezpieczeń upraw rolników, od przyszłego roku, na który zaplanowano 1,4 mld zł,
- wsparcie w wysokości 15 tys. zł na budowę zbiornika retencyjnego w gospodarstwie,
- bezpłatne miejsca do handlu rolniczego w miastach,
- w Krajowym Planie Odbudowy zarezerwowano 4,5 miliarda złotych na odbudowę polskiego przetwórstwa oraz sprzedaż i produkcję żywności w gospodarstwie rolnym,
- więcej pieniędzy na walkę z ASF i odbudowa produkcji trzody chlewnej.

DOROTA ŚMIGIELSKA
D.SMIGIELSKA@PFHB.PL