

11/21

RYNEK

W A R S Z A W A

L I S T O P A D 2 0 2 1

KONTAKT

www.pfhb.pl

e-mail:

d.smigielska@pfhb.pl

O NAS

Polska Federacja Hodowców Bydła i Producentów Mleka w Warszawie jest jedynym pełnoprawnym reprezentantem środowiska hodowców bydła i producentów mleka w Polsce.

KONTAKT

www.pfhb.pl

ul. Żurawia 22

00-515 Warszawa

**CELEM POLSKIEJ FEDERACJI
JEST REPREZENTOWANIE
INTERESÓW I OBRONA PRAW
JEJ CZŁONKÓW, A W
SZCZEGÓLNOŚCI:**

- Podejmowanie strategicznych działań związanych z hodowlą bydła i produkcją mleka.
- Wspieranie hodowli bydła i produkcji mleka.
- Podejmowanie zadań w hodowli bydła i produkcji mleka, o charakterze ponadregionalnym lub ogólnokrajowym.
- Opracowywanie programów hodowlanych i koordynowanie ich realizacji.
- Pomoc członkom organizacji w ich działalności statutowej.
- Reprezentowanie PFHBiPM na arenie międzynarodowej.
- Współdziałanie z organizacjami międzynarodowymi zajmującymi się problematyką oceny użytkowości, inseminacji i hodowli bydła.
- Ścisła współpraca z organizacjami i instytucjami krajowymi zajmującymi się inseminacją bydła.
- Dbanie o dobre imię polskiego hodowcy

**POLSKA FEDERACJA REALIZUJE
SWOJE CELE MIĘDZY INNYMI
POPRCZEZ:**

- Prowadzenie oceny wartości użytkowej bydła mlecznego i mięsno-mlecznego lub hodowlanej.
- Prowadzenie ksiąg bydła i dokumentacji hodowlanej wg obowiązujących przepisów.
- Prowadzenie laboratoriów oceny mleka.
- Prowadzenie systemu informatycznego dla potrzeb oceny wartości użytkowej i hodowlanej bydła.
- Organizowanie działalności zapewniającej wdrażanie nowoczesnych metod w dziedzinie hodowli bydła i produkcji mleka.
- Opracowywanie i realizację regionalnych i krajowych programów hodowlanych.
- Organizację wystaw, pokazów oraz seminariów.
- Dokonywanie na zlecenie hodowców selekcji w ocenianych stadach, wyrażanie zaleceń dotyczących remontu stada, doboru hodowlanego i klasyfikacji bydła.
- Wykorzystywanie dotacji na postęp biologiczny w programach zaakceptowanych przez Ministerstwo Rolnictwa i Rozwoju Wsi.
- Prowadzenie badania oceny mleka do celów hodowlanych.
- Prowadzenie działalności doradczej i szkoleniowej.
- Prowadzenie Laboratorium Genetyki Bydła w celu genotypowania zwierząt.

Spis treści

Pogłowie bydła 01

Ocena użytkowości 02

Skup mleka 03

Skup mleka w UE

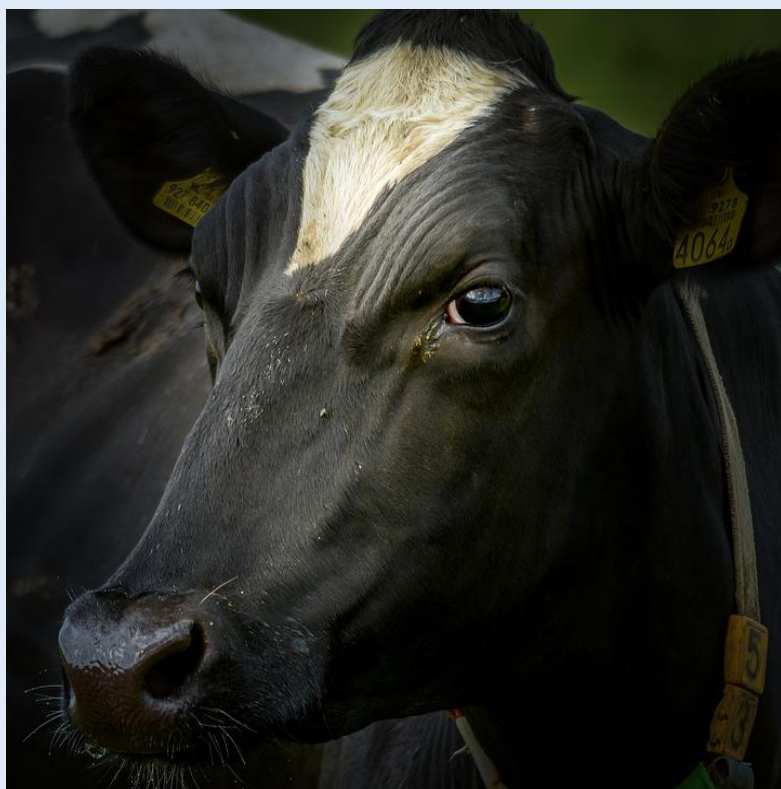
Cena mleka 04

Cena mleka w UE

Produkcja artykułów 05

Ceny artykułów

Aktualności 06



POGŁÓWIE BYDŁA

Populacja bydła w połowie 2021 roku wynosiła 6 400,9 tys. sztuk i była o 0,9% tj. o 57,2 tys. szt. wyższa niż przed rokiem oraz o 1,9% wyższa niż w grudniu 2020 roku (o 122,0 tys. sztuk).



POGŁOWIE CIELĄT

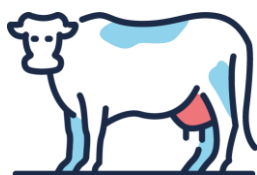
Pogłowie cieląt do 1 roku wzrosło o 3,5% w porównaniu z czerwcem 2020 r. W porównaniu do grudnia 2020 r. wzrosło o 3,1% do poziomu 1 788,8 tys. szt.

Cielęta stanowią 28,0% w strukturze pogłowia



POGŁOWIE MŁODEGO BYDŁA

Liczba młodego bydła w wieku 1-2 lata zwiększyła się o 3,3% w porównaniu ze stanem w ubiegłym roku, a w porównaniu z grudniem 2020 r. populacja została zwiększona o 3,1% i wynosiła 1 856,0 tys. szt. Młode bydło stanowi 29,0% w strukturze pogłowia



KROWY

Pogłowie krów zostało ograniczone o 3,2% w porównaniu z czerwcem 2020 r., również w porównaniu do grudnia 2020 r. odnotowało spadek o 0,1% i wynosiło 2 388,5 tys. szt.

W strukturze pogłowia krowy stanowią 37,3%.

Rok		Krowy ogółem	Krowy pozostałe	Krowy mleczne
2010	VI	2656	118	2538
	XII	2636	107	2529
2011	VI	2626	153	2473
	XII	2568	122	2446
2012	VI	2578	137	2441
	XII	2469	123	2346
2013	VI	2531	170	2361
	XII	2442	143	2299
2014	VI	2479	169	2310
	XII	2403	155	2248
2015	VI	2445	166	2279
	XII	2303	169	2134
2016	VI	2332	186	2146
	XII	2304	174	2130
2017	VI	2374	220	2154
	XII	2341	188	2153
2018	VI	2429	196	2233
	XII	2417	203	2214
2019	VI	2461	240	2221
	XII	2403	239	2164
2020	VI	2487,5	262,7	2224,8
	XII	2391,3	265,6	2125,7
2021*	VI	2388,5	276	2122,6
	XII	2360	275	2085
2022*	VI	2390	280	2110

Pogłowie krów w Polsce w tys. sztuk: Dane GUS, IERiGŻ-PIB, *prognozy IERiGŻ-PIB

Wyszczególnienie	Wskaźniki dynamiki						
	2018	2019	2020	2018	2019	2020	
				Rok poprzedni = 100		2019 = 100	
UE-14	15 924,6	15 766,6	15 644,2	97,8	99,0	99,1	99,2
UE-13	5 104,8	4 999,0	4 917,7	99,7	97,9	98,4	98,4
w tym Polska	2 214,1	2 166,9	2 125,7	102,8	97,9	98,1	98,1
UE-27	21 029,5	20 765,5	20 561,9	98,2	98,7	98,9	99,0

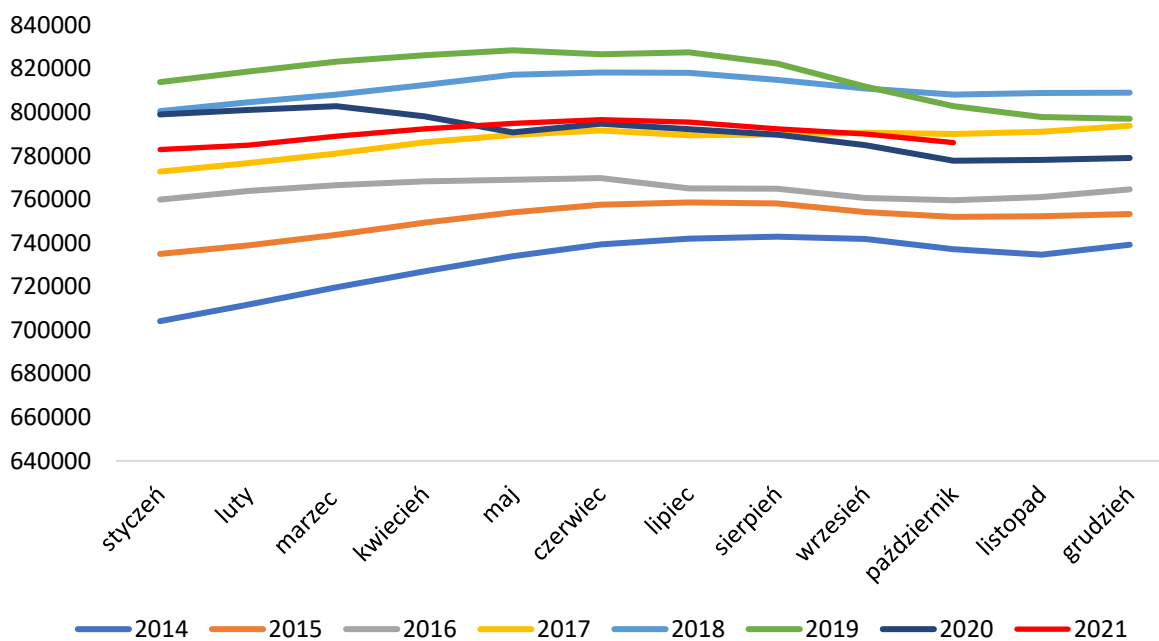
Pogłowie krów mlecznych w Unii Europejskiej tys. sztuk (XII): Dane GUS, IERiGŻ-PIB

OCENA UŻYTKOWOŚCI

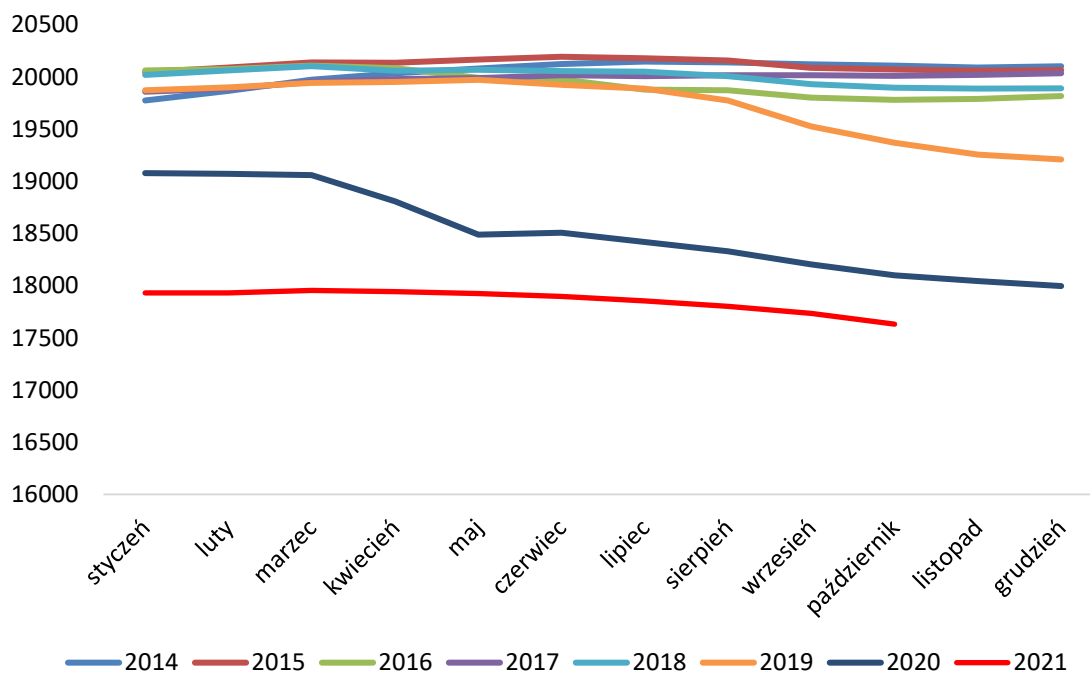
Polska Federacja Hodowców Bydła i Producentów Mleka od 1 lipca 2006 roku przejęła realizowanie zadań z zakresu oceny wartości użytkowej bydła.

**W październiku 2021 roku pod oceną było 786 155 krów,
pochodzących z 17 631 obór.**

Krowy



Stada



REGIONY OCENY

01

CENTRUM

W październiku w Regionie Oceny Centrum oceniono 206 498 krów, z 5 568 obór

02

WSCHÓD

W Regionie Oceny Wschód w październiku bieżącego roku oceniono 185 369 krów, pochodzących z 4 354 obór.

03

ZACHÓD

Ilość krów ocenionych w październiku 2021 roku wynosiła 224 217. Utrzymywane były w 3 931 oborach

04

PÓŁNOC

W Regionie Oceny Północ w październiku oceniono 170 071 krowy, z 3 778 obór.

SKUP MLEKA W POLSCE

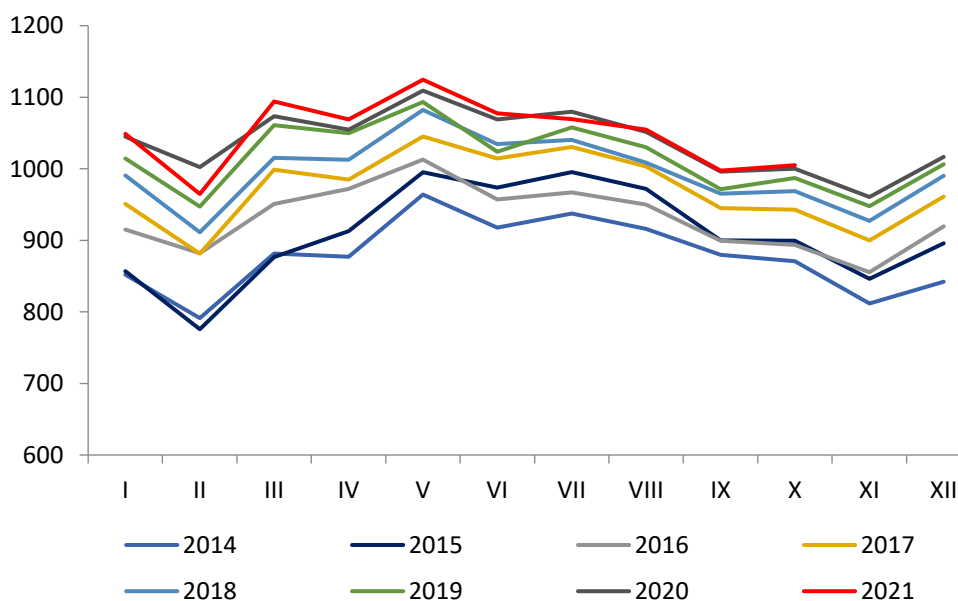
W Polsce od wielu lat odnotowywany jest systematyczny wzrost skupu mleka. Średnioroczny wzrost skupu wynosi około 2%, jednak w roku 2021 prawdopodobnie skup nie odnotuje aż tak dużego wzrostu w porównaniu z rokiem poprzednim.

SKUP MLEKA W PAŹDZIERNIKU



Według danych Głównego Urzędu Statystycznego meldunkowy skup mleka w październiku bieżącego roku wyniósł **973,9 mln litrów**.

W okresie od stycznia do października 2021 r. w Polsce skupiono **10 179,7 mln litrów** mleka.



PROCENTOWE ZMIANY SKUPU

W RELACJI MIESIĘCZNEJ

- Skup mleka w październiku był o 0,8% większy od skupu odnotowanego we wrześniu

+0,8%

W RELACJI ROCZNEJ

- W październiku skupiono o 0,5% więcej mleka niż w październiku 2020 r.

+0,5%

ŁĄCZNY SKUP W 2021 R.

- W ciągu dziesięciu miesięcy bieżącego roku skupiono o 0,2% więcej mleka niż w analogicznym okresie ubiegłego roku

+0,2%

Ilość skupionego mleka w okresie I-X 2021 w tys. litrów

województwo	wg siedziby jednostki skupującej	wg siedziby producenta	różnica w ilościach skupionego mleka	różnica [%]
Polska	10 179 685	10 179 685	x	x
dolnośląskie	42 904	139 075	-96 171	-69,2%
kujawsko-pomorskie	263 847	713 484	-449 637	-63,0%
lubelskie	608 417	480 599	127 818	26,6%
lubuskie	191 527	87 703	103 824	118,4%
łódzkie	592 258	699 968	-107 710	-15,4%
małopolskie	115 282	107 896	7 386	6,8%
mazowieckie	2 123 388	2 175 126	-51 738	-2,4%
opolskie	173 308	230 890	-57 582	-24,9%
podkarpackie	71 496	84 928	-13 432	-15,8%
podlaskie	3 827 461	2 239 418	1 588 043	70,9%
pomorskie	121 624	296 598	-174 974	-59,0%
śląskie	153 675	211 936	-58 261	-27,5%
świętokrzyskie	285 034	145 722	139 312	95,6%
warmińsko-mazurskie	285 023	800 366	-515 343	-64,4%
wielkopolskie	1 285 556	1 655 052	-369 496	-22,3%
zachodniopomorskie	38 885	110 924	-72 039	-64,9%

W okresie styczeń – październik 2021 r. najwięcej mleka ubyło z województw: warmińsko-mazurskiego (515,3 mln l), kujawsko-pomorskiego (449,6 mln l) oraz wielkopolskiego (369,5 mln l).

Najwięcej mleka z innych województw trafiło do województwa podlaskiego (1 588,0 mln l).

SKUP MLEKA W UE

We wrześniu bieżącego roku skup mleka został ograniczony w czternastu krajach członkowskich, w relacji rocznej. W Polsce skup był poziomie takim samym jak w zeszłym roku. W pozostałych krajach w analizowanym miesiącu zwiększono skup surowca.

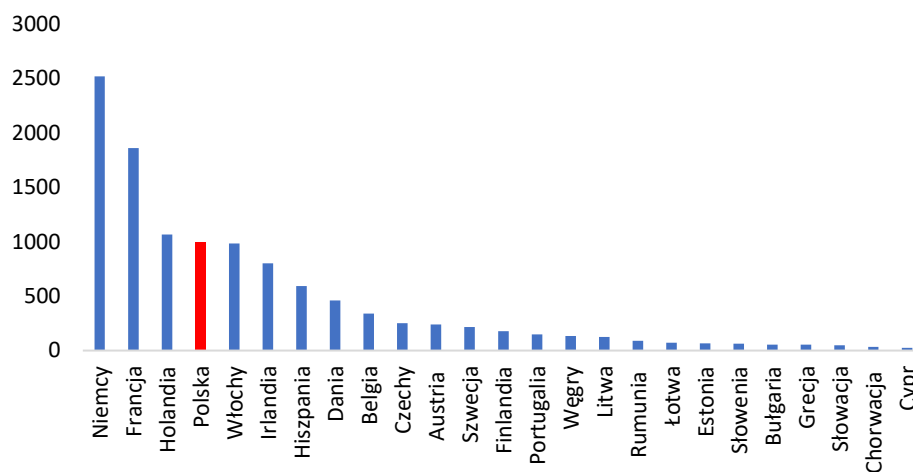
SKUP MLEKA W UE WRZESIEŃ



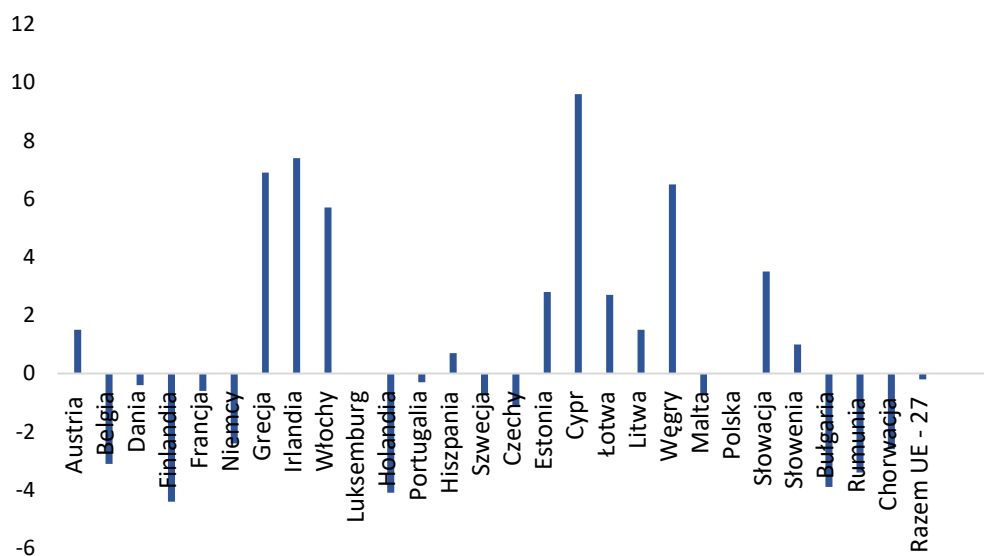
Według danych Eurostat we wrześniu 2021 roku w Unii Europejskiej skupiono **11 417,5 tys. ton** mleka, tj. o 6,0% mniej niż w sierpniu 2021 r. oraz o 0,2% mniej niż we wrześniu 2020 r.

Pięciu największych producentów mleka w Unii Europejskiej (Niemcy, Francja, Holandia, Włochy i Polska), w analizowanym miesiącu skupiło łącznie **7 424,91 tys. ton** mleka, było to o 0,9% więcej niż przed rokiem. Skup ten stanowił 65,0% całego unijnego mleka.

Skup we wrześniu



% zmiana rok do roku



CENY MLEKA W POLSCE

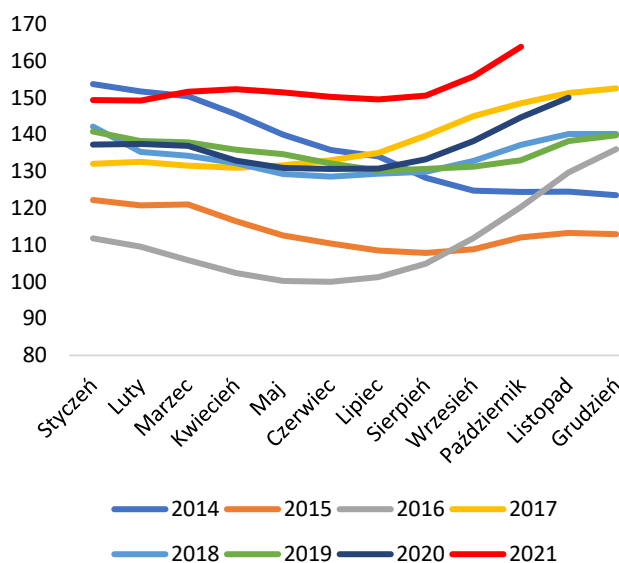
Pierwszy raz od wielu lat dodatni trend ceny mleka utrzymuje się praktycznie od stycznia do października bieżącego roku.

CENA MLEKA W PAŹDZIERNIKU



Według GUS średnia cena mleka w październiku bieżącego roku wynosiła **163,78 zł/hl**, była o 5,2% wyższa niż we wrześniu 2021 r. oraz o 13,3% wyższa niż w październiku 2020 r.

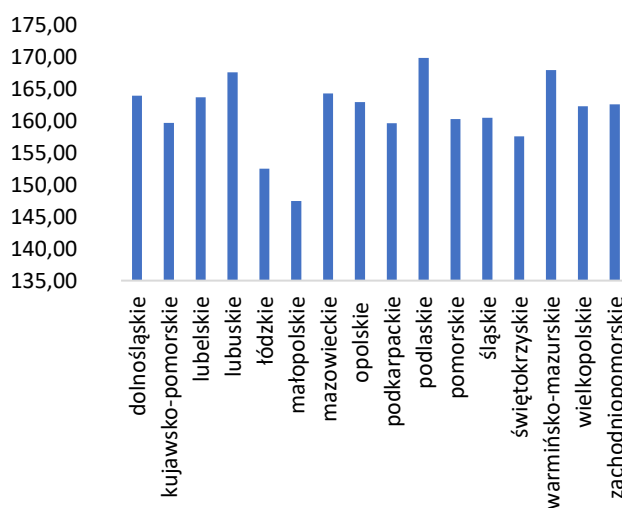
W okresie styczeń – październik 2021 r. średnia cena skupu mleka ukształtowała się na poziomie **152,34 zł/hl** i była o 12,6% wyższa niż w analogicznym okresie 2020 roku.



CENA W WOJEWÓDZTWACH



Zróźnicowanie cen mleka w województwach jest dość wyraźne. W październiku 2021 r. najwyższą cenę otrzymywali producenci z województw: podlaskiego 169,84 zł/hl, warmińsko-mazurskiego 167,96 zł/hl oraz lubuskiego 167,62 zł/hl. Najniższą cenę natomiast wypłacano w województwach: małopolskim 147,48 zł/hl, łódzkim 152,52 zł/hl oraz świętokrzyskim 157,59 zł/hl.



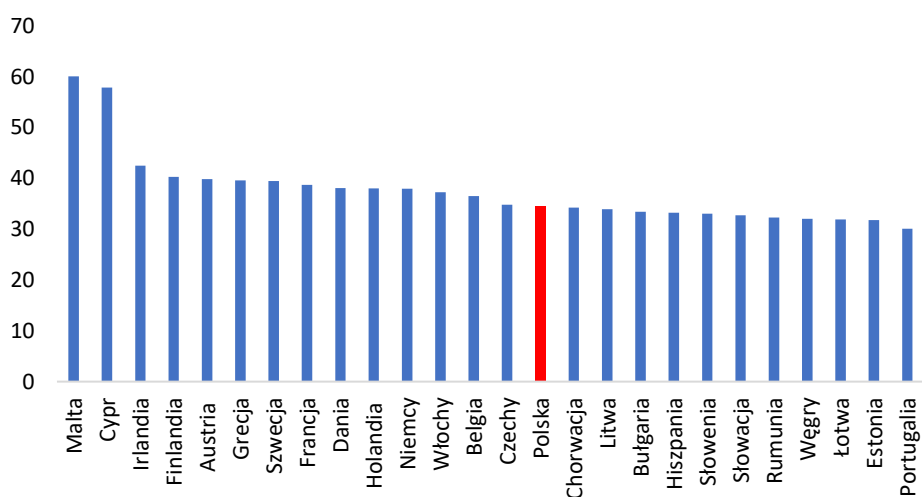
CENY MLEKA W UE

We wrześniu bieżącego roku w Unii Europejskiej cena skupu mleka była o 2,7% wyższa niż w sierpniu 2021 r.

CENA MLEKA WE WRZEŚNIU



We wrześniu 2021 roku średnia cena mleka w Unii Europejskiej ukształtowała się na poziomie **37,40 EUR/100 kg** i była o 2,7% wyższa niż w sierpniu 2021 r. oraz o 10,0% wyższa niż we wrześniu 2020 r.



PRODUKCJA ARTYKUŁÓW MLECZARSKICH

POLSKA JEST DUŻYM PRODUCENTEM ARTYKUŁÓW MLECZARSKICH

PRODUKCJA

01

MLEKO PŁYNNE

We wrześniu produkcja mleka płynnego wynosiła 260,9 mln litrów i była o 6,4% niższa niż przed miesiącem oraz o 10,0% niższa niż we wrześniu 2020 r.

W okresie styczeń – wrzesień wyprodukowano 2 584,5 mln l mleka płynnego i było to o 0,7% więcej niż w analogicznym okresie ubiegłego roku.

02

ŚMIETANA

Produkcja śmietany we wrześniu wynosiła 18,7 mln litrów i była o 7,0% niższa niż w poprzednim miesiącu, ale o 4,5% wyższa niż we wrześniu 2020 r.

W okresie dziewięciu miesięcy wyprodukowano 167,0 mln litrów śmietany, tzn. o 4,2% więcej niż w tym samym okresie 2020 roku.

03

JOGURT

We wrześniu wyprodukowano 29,2 mln litrów jogurtu, tj. o 3,0% mniej niż przed miesiącem oraz o 2,9% mniej niż we wrześniu 2020 roku.

W okresie styczeń – wrzesień produkcja jogurtów wynosiła 275,7 mln litrów i było to o 1,1% mniej niż w analogicznym okresie ubiegłego roku.

04

SERY TWAROGOWE

We wrześniu produkcja serów twarogowych wynosiła 39,6 tys. ton i była o 6,6% mniejsza niż przed miesiącem, ale o 3,0% wyższa niż w analogicznym miesiącu ubiegłego roku.

W ciągu dziewięciu miesięcy bieżącego roku wyprodukowano 370,5 tys. ton sera twarogowego, tzn. o 3,1% więcej niż w 2020 roku.

05

SER PODPUSZCZKOWY DOJRZEWAJĄCY

We wrześniu wyprodukowano 30,2 tys. ton serów podpuszczkowych dojrzewających, tj. o 2,3% mniej niż w sierpniu 2021 r., ale o 6,3% więcej niż we wrześniu 2020.

W okresie styczeń – wrzesień wyprodukowano 267,8 tys. ton serów podpuszczkowych i było to o 3,4% więcej niż w analogicznym okresie 2020 roku.

06

MASŁO

Produkcja masła we wrześniu 2021 r. ukształtowała się na poziomie 18,8 tys. ton i była o 5,0% wyższa niż przed miesiącem oraz o 1,1% wyższa niż we wrześniu 2020 roku.

W okresie dziewięciu miesięcy produkcja masła wynosiła 178,7 tys. ton i była o 0,2% niższa niż w 2020 roku.

07

ODTŁUSZCZONE MLEKO W PROSZKU

We wrześniu wyprodukowano 11,3 tys. ton OMP, tj. o 11,0% mniej niż w sierpniu 2021 r., ale o 5,7% więcej niż w analogicznym miesiącu ubiegłego roku.

W okresie styczeń – wrzesień wyprodukowano 125,6 tys. ton OMP, tzn. 3,2% mniej niż w tym samym czasie 2020 roku.

08

PEŁNE MLEKO W PROSZKU

Produkcja PMP we wrześniu wynosiła 2,3 tys. ton i była o 35,3% wyższa niż przed miesiącem oraz o 7,2% wyższa niż we wrześniu 2020 r.

W okresie dziewięciu miesięcy produkcja PMP wynosiła 21,9 tys. ton i była o 2,3% niższa niż w roku ubiegłym.

09

SERWATKA

We wrześniu wyprodukowano 109,5 tys. ton serwatki, tj. o 2,7% mniej niż w sierpniu oraz o 15,5% mniej niż w analogicznym miesiącu ubiegłego roku.

W okresie styczeń – wrzesień wyprodukowano 1 101,8 tys. ton serwatki płynnej i proszkowanej i było to o 10,2% mniej niż w analogicznym okresie 2020 roku.

CENY ARTYKUŁÓW MLECZARSKICH

Ceny podstawowych produktów mleczarskich we wrześniu były wyższe niż w poprzednim miesiącu oraz wyższe w porównaniu z cenami sprzed roku.

CENY WE WRZEŚNIU

01

MASŁO

Za masło w blokach krajowi producenci we wrześniu otrzymywali cenę 21,71 zł/kg i była ona 7,7% wyższa niż w sierpniu oraz o 17,0% wyższa niż w sierpniu 2020 r.

W okresie dziewięciu miesięcy cena masła ukształtowała się na poziomie 19,48 zł/kg i była o 12,1% wyższa niż w tym samym okresie ubiegłego roku.

02

SERY PODPUSZCZKOWE

We wrześniu średnia cena serów podpuszczkowych dojrzewających wynosiła 16,30 zł/kg, tj. o 2,3% drożej niż przed miesiącem oraz o 9,8% drożej niż we wrześniu ubiegłego roku.

W okresie dziewięciu miesięcy 2021 r. średnia cena sera wynosiła 15,77 zł/kg i była o 5,3% wyższa niż w analogicznym okresie 2020 roku.

03

ODTŁUSZCZONE MLEKO W PROSZKU

We wrześniu cena OMP ukształtowała się na poziomie 12,36 zł/kg i była o 2,2% wyższa niż w sierpniu oraz o 26,6% wyższa niż w analogicznym miesiącu ubiegłego roku.

W okresie styczeń - wrzesień cena OMP wynosiła 11,60 zł/kg i była o 13,9% wyższa niż w tym samym czasie ubiegłego roku.

TYGODNIOWE NOTOWANIA CEN PRODUKTÓW MLECZARSKICH

01 – 07.11.2021

	[zł/kg]	różnica względem wcześniejszego:		
		roku [%]	miesiąca [%]	tygodnia [%]
Masło w blokach	23,72	45,2	13,5	0,7
Masło konfekcjonowane	25,35	45,5	14,8	4,8
OMP	12,08	28,7	1,4	-1,6
PMP	15,25	33,5	4,7	4,6
Ser Edamski	16,93	23,9	8,3	0,6
Ser Gouda	17,19	20,1	8,6	2,9

08 – 14.11.2021

	[zł/kg]	różnica względem wcześniejszego:		
		roku [%]	miesiąca [%]	tygodnia [%]
Masło w blokach	24,38	50,0	12,7	2,8
Masło konfekcjonowane	26,24	49,5	11,8	3,5
OMP	12,45	29,8	3,0	3,0
PMP	14,95	28,2	2,4	-2,0
Ser Edamski	17,06	26,4	6,0	0,8
Ser Gouda	17,63	20,6	10,4	2,5

15 – 21.11.2021

	[zł/kg]	różnica względem wcześniejszego:		
		roku [%]	miesiąca [%]	tygodnia [%]
Masło w blokach	24,81	51,3	12,0	1,8
Masło konfekcjonowane	27,16	54,8	12,9	3,5
OMP	12,89	38,0	7,8	3,6
PMP	15,55	33,8	7,1	4,1
Ser Edamski	17,81	37,1	8,6	4,4
Ser Gouda	18,36	24,4	11,8	4,2

22 – 28.11.2021

	[zł/kg]	różnica względem wcześniejszego:		
		roku [%]	miesiąca [%]	tygodnia [%]
Masło w blokach	25,57	54,2	8,6	3,1
Masło konfekcjonowane	27,23	56,1	12,6	0,2
OMP	13,72	42,7	11,7	6,4
PMP	15,61	32,6	7,1	0,4
Ser Edamski	17,93	32,3	6,5	0,7
Ser Gouda	18,84	31,7	12,8	2,6

CENY NA RYNKACH ZAGRANICZNYCH

MASŁO

W dniu 26 listopada 2021 roku na giełdzie w USA cena masła ukształtowała się na poziomie 4 387 USD/t i była o 3,0% niższa niż w poprzednim notowaniu, ale o 3,0% wyższa niż przed miesiącem. W relacji rocznej masło było o 46,0% droższe.

Na nowozelandzkiej giełdzie GDT w dniu 16 listopada bieżącego roku cena masła wynosiła 5 534 USD/t i była o 3,0% wyższa niż w poprzednim notowaniu oraz o 8,0% wyższa niż w październiku. W porównaniu z cenami sprzed roku masło było o 44,0% droższe.

ODTŁUSZCZONE MLEKO W PROSZKU

W USA, w dniu 26 listopada 2021 r., cena OMP wynosiła 3 439 USD/t i była taka sama jak w poprzednim notowaniu oraz o 2,0% wyższa niż przed miesiącem, o 44,0% wyższa niż w listopadzie 2020 roku.

Na aukcji Global Dairy Trade w dniu 16 listopada bieżącego roku odtłuszczone mleko w proszku zbywano po cenie 3 676 USD/t, tj. o 1,0% drożej niż dwa tygodnie wcześniej i o 8,0% drożej niż przed miesiącem. W porównaniu z cenami sprzed roku OMP było o 31,0% droższe.

PEŁNE MLEKO W PROSZKU

W Stanach Zjednoczonych, w dniu 26 listopada 2021 r., cena pełnego mleka w proszku ukształtowała się na poziomie 4 123 USD/t i była na stabilnym poziomie. W relacji rocznej pełne mleko w proszku było o 19,5% droższe.

Na nowozelandzkiej giełdzie GDT w dniu 16 listopada pełne mleko w proszku zbywano po cenie 3 987 USD/t, tj. o 2,0% drożej niż dwa tygodnie wcześniej i o 5,0% drożej niż przed miesiącem oraz o 31,0% drożej niż we wrześniu ubiegłego roku.

SER CHEDDAR

W Stanach Zjednoczonych, pod koniec listopada, ser Cheddar zbywano po cenie 4 095 USD/t, tj. na takim samym poziomie jak w poprzednim notowaniu oraz o 11,0% drożej niż w październiku 2021 roku. W relacji rocznej ser Cheddar był o 11,0% droższy.

Podczas notowań w dniu 16 listopada bieżącego roku na giełdzie GDT, cena sera Cheddar ukształtowała się na poziomie 5 162 USD/t i była o 2,0% wyższa niż w poprzednim notowaniu, o 17,0% wyższa niż w połowie października 2021 roku. W porównaniu z cenami sprzed roku cena sera była o 42,0% wyższa.

AKTUALNOŚCI

Aktualności z rynku mleka są również publikowane na stronie www.pfhb.pl

OCHRONA WÓD PRZED ZANIECZYSZCZENIEM AZOTANAMI

Od 10 grudnia 2021 r. Agencja Restrukturyzacji i Modernizacji Rolnictwa rozpoczyna przyjmowanie wniosków o wsparcie na „Inwestycje mające na celu ochronę wód przed zanieczyszczeniem azotanami pochodzącymi ze źródeł rolniczych”.

O dofinansowanie mogą ubiegać się rolnicy, którzy prowadzą chów lub hodowlę zwierząt gospodarskich i planują budowę urządzeń chroniących wody przed azotanami. Wsparcie nie przysługuje właścicielom ferm drobiu powyżej 40 tys. stanowisk oraz trzody chlewnej powyżej 2 tys. stanowisk dla świń o wadze ponad 30 kg lub 750 stanowisk dla macior.

Maksymalna wysokość pomocy na inwestycje chroniące wody przed zanieczyszczeniem azotanami wynosi 100 tys. zł w całym okresie realizacji Programu Rozwoju Obszarów Wiejskich na lata 2014-2020. Wsparcie ma formę refundacji części poniesionych kosztów kwalifikowanych. Standardowo jest to 50%, a w przypadku inwestycji realizowanej przez młodego rolnika – 60%.

Otrzymane wsparcie będzie można przeznaczyć m.in. na budowę, przebudowę lub zakup zarówno zbiorników do przechowywania nawozów naturalnych płynnych, jak i płyt do gromadzenia nawozów naturalnych stałych, a w przypadku młodych rolników także zbiorników lub płyt do przechowywania kiszonek. Dofinansowaniu podlega również zakup nowych maszyn i urządzeń do aplikacji nawozów naturalnych płynnych oraz wozów asenizacyjnych z aplikatorami nawozów naturalnych w postaci płynnej. Co jednak istotne, inwestycje te muszą zapewnić dostosowanie gospodarstwa do wymagań programu działań, którego celem jest zmniejszenie zanieczyszczenia wód azotanami pochodzącymi ze źródeł rolniczych oraz zapobieganie dalszemu zanieczyszczeniu.

Wnioski można składać od 10 grudnia do 2021 r. do 7 lutego 2022 r. w oddziałach regionalnych lub biurach powiatowych ARiMR właściwych ze względu na miejsce realizacji inwestycji. Można to zrobić osobiście lub przez osobę upoważnioną, wysłać przesyłką rejestrowaną nadaną w placówce Poczty Polskiej lub złożyć za pośrednictwem skrzynki podawczej [ePUAP](#).

Wszystkie wnioski zostaną poddane ocenie, a suma uzyskanych punktów zadecyduje o miejscu na liście określającej kolejność przysługiwania pomocy. Przy ocenie wniosków brana będzie pod uwagę m.in. liczba zwierząt utrzymywanych w gospodarstwie, czy udział kosztów kwalifikowanych inwestycji w całym przedsięwzięciu objętym operacją. Dodatkowe punkty otrzyma rolnik, który nie występował wcześniej o taką pomoc lub nie starał się o wsparcie na „Inwestycje w gospodarstwach położonych na obszarach OSN”. O pozycji w rankingu nie będzie decydowała kolejność wpływu dokumentów do Agencji.

RUSZYŁA POMOC DLA PRODUCENTÓW, KTÓRZY NIE DOSTALI ZAPŁATY ZA MLEKO

Od 29 listopada do 10 grudnia 2021 r. producenci rolni, którzy w latach 2018 - 2020 r. co najmniej raz sprzedali mleko podmiotowi, który w związku z wydaniem postanowienia o ogłoszeniu upadłości nie zapłacił za nie mogą składać do ARiMR wnioski o pomoc. Wsparcie ma charakter pomocy de minimis w rolnictwie.

Wnioski o pomoc mogą składać rolnicy, którzy w latach 2018 – 2020:

- co najmniej przez rok utrzymywali bydło mleczne w siedzibie stada, której nadano numer na podstawie ustawy z dnia 2 kwietnia 2004 r. o systemie identyfikacji i rejestracji zwierząt (Dz.U. z 2020 poz. 2001 z późn. zm.)

oraz

- co najmniej raz nie otrzymali zapłaty za sprzedane mleko od podmiotu, któremu to mleko zostało sprzedane, w związku z wydaniem postanowienia o ogłoszeniu upadłości wobec tego podmiotu.

Wnioski o udzielenie pomocy finansowej można składać od 29.11.2021 r. do 10.12.2021 r. w Biurach Powiatowych Agencji właściwych ze względu na miejsce zamieszkania lub siedzibę producenta rolnego. Można zrobić to osobiście, przekazać za pośrednictwem platformy ePUAP lub wysłać przesyłką rejestrowaną nadaną w placówce Poczty Polskiej.

Za datę złożenia wniosku będzie uważana data złożenia prawidłowo wypełnionego i kompletnego wniosku w kancelarii biura powiatowego właściwego ze względu na miejsce zamieszkania albo siedzibę producenta Agencji, a w przypadku platformy ePUAP i rejestrowanej przesyłki pocztowej, odpowiednio data nadania.

Wsparcie, przyznawane będzie na podstawie prawidłowo wypełnionego i kompletnego wniosku.

Pomoc jest przyznawana w drodze decyzji Kierownika Biura Powiatowego Agencji, właściwego ze względu na miejsce zamieszkania albo siedzibę producenta rolnego.

W przypadku złożenia wniosku po dniu 10 grudnia 2021 r. nie wszczyna się postępowania w sprawie przyznania pomocy.

Wsparcie skierowane jest do producenta rolnego:

1. któremu został nadany numer identyfikacyjny w trybie przepisów o krajowym systemie ewidencji producentów, ewidencji gospodarstw rolnych oraz ewidencji wniosków o przyznanie płatności;
2. będącego mikroprzedsiębiorstwem, małym albo średnim przedsiębiorstwem w rozumieniu załącznika nr I do rozporządzenia UE nr 702/2014 z dnia 25 czerwca 2014 r. uznającego niektóre kategorie pomocy w sektorach rolnym i leśnym oraz na obszarach wiejskich za zgodne z rynkiem wewnętrznym w zastosowaniu art. 107 i 108 Traktatu o funkcjonowaniu Unii Europejskiej;

Wysokość pomocy nie może przekroczyć:

1. kwoty utraconego dochodu z tytułu sprzedaży mleka w roku, w którym producent rolny nie otrzymał zapłaty za sprzedane mleko, obliczonego jako różnica między iloczynem liczby litrów mleka sprzedanych w roku, za który jest składany wniosek o udzielenie pomocy i średniej ceny sprzedaży mleka uzyskanej w tym roku, a iloczynem średniej liczby litrów mleka sprzedanych:
 - a) w kolejnych trzech latach przed rokiem, za który jest składany wniosek o udzielenie pomocy i średniej ceny sprzedaży mleka w tym okresie albo
 - b) w ciągu trzech lat z okresu pięcioletniego poprzedzającego rok, za który jest składany wniosek o udzielenie pomocy i średniej ceny sprzedaży mleka w tym okresie, z pominięciem roku o najwyższej i najniższej wartości utraconego dochodu;
2. 80% kwoty wynikającej z niezapłaconych faktur lub rachunków, lub innych dowodów potwierdzających sprzedaż mleka, lub listy wierzytelności, lub innego dokumentu potwierdzającego istnienie wierzytelności producenta rolnego wobec upadłego podmiotu, z tytułu nieotrzymania przez tego producenta rolnego zapłaty za sprzedane mleko w latach 2018-2020, sporządzonych przez syndyka masy upadłościowej:
 - a) netto – w przypadku producenta rolnego podatnika podatku od towarów i usług,
 - b) brutto – w przypadku producenta rolnego będącego rolnikiem ryczałtowym w rozumieniu przepisów o podatku od towarów i usług.

W przypadku gdy kwota zapotrzebowania na pomoc, wynikająca ze złożonych wniosków przekroczy łącznie kwotę 12,5 mln zł, do obliczenia wysokości tej pomocy zastosowany zostanie współczynnik korygujący. Współczynnik ten, ustalany z dokładnością do dwóch miejsc po przecinku, stanowi iloraz kwoty 12,5 mln zł i kwoty stanowiącej zapotrzebowanie na pomoc obliczonej na podstawie danych zawartych w złożonych wnioskach.

RUSZYŁA POMOC NA INWESTYCJE W LASACH PRYWATNYCH

Od poniedziałku 22 listopada 2021 r. ARiMR rozpoczęła przyjmowanie wniosków od zainteresowanych inwestowaniem w lasy. Pomoc dostępna w ramach „Wsparcia na inwestycje zwiększające odporność ekosystemów leśnych i ich wartość dla środowiska” finansowana jest z budżetu PROW 2014-2020 i można się o nią starać do końca roku.

Dofinansowanie jest przeznaczone dla posiadaczy lasów prywatnych i obejmuje inwestycje w drzewostany w wieku od 11 do 60 lat, dla których opracowany jest Uproszczony Plan Urządzenia Lasu lub dla których zadania z zakresu gospodarki leśnej określa decyzja starosty.

Wsparcie przyznawane jest do powierzchni, na której realizowane są konkretne inwestycje i można je otrzymać na:

- przebudowę składu gatunkowego drzewostanu przez:
 - wprowadzenie drugiego piętra w drzewostanie - gdy średni wiek gatunku dominującego w drzewostanie mieści się w przedziale od 30 do 50 lat;
 - dolesienie luk w drzewostanie - średni wiek gatunku dominującego od 21 do 60 lat;
- zróżnicowanie struktury drzewostanu przez wprowadzenie podszytu - średni wiek gatunku dominującego w drzewostanie mieści się w przedziale od 30 do 60 lat;
- założenie remizy - wprowadzenie na danym obszarze - ogrodzonym i o powierzchni co najmniej 10 arów - gatunków i krzewów o dużym znaczeniu biocenotycznym w drzewostanie, w którym średni wiek gatunku dominującego mieści się w przedziale od 30 do 60 lat;
- czyszczenie późne - cięcia pielęgnacyjne wykonane w drzewostanie, w którym średni wiek gatunku dominującego mieści się w przedziale od 11 do 20 lat;
- zabiegi ochronne przed zwierzyną:
 - ogrodzenie remizy,
 - zabezpieczenie drzewek osłonkami czy repelentami - w przypadku przebudowy składu gatunkowego czy zróżnicowania struktury drzewostanu.

Warto podkreślić, że w obecnym naborze rozszerzony został zakres przyznawania pomocy na przebudowę składu gatunkowego drzewostanu poprzez dolesienia luk w drzewostanach uszkodzonych nie tylko w wyniku procesu chorobowego – tak jak było w poprzednich naborach, ale także zniszczonych przez szkodniki, zwierzynę lub ekstremalne warunki pogodowe.

Wysokość pomocy jest zróżnicowana i uzależniona od rodzaju inwestycji oraz warunków, w jakich ma być realizowana. Waha się od 8,82 zł za metr bieżący w przypadku ogrodzenia remizy siatką o wysokości co najmniej 2 m, do ponad 14 tys. zł/ha za przebudowę składu gatunkowego drzewostanu polegającą na dolesianiu luk na powierzchni o nachyleniu powyżej 12°.

Wnioski o przyznanie wsparcia będzie można składać do końca bieżącego roku we właściwych ze względu na miejsce zamieszkania lub siedzibę właściciela lasu biurach powiatowych Agencji. Dokumenty będzie można dostarczać za pośrednictwem Poczty Polskiej lub elektronicznej skrzynki podawczej ePUAP.

DOROTA ŚMIGIELSKA
D.SMIGIELSKA@PFHB.PL