

Rynek Mleka XII/2020



Spis treści

Pogłowie krów

Skup mleka

Ceny skupu mleka

Produkcja artykułów mleczarskich

Ceny artykułów mleczarskich

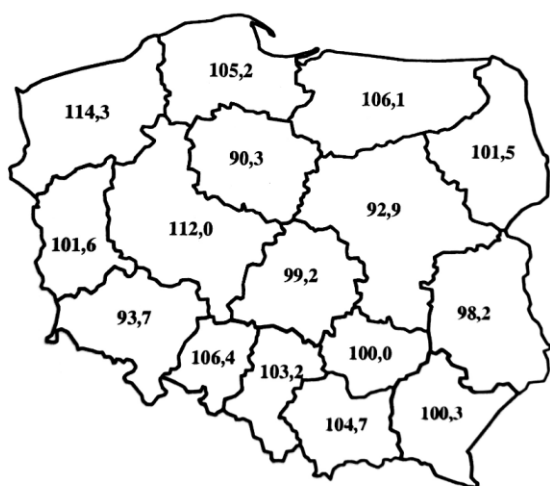
Aktualności

Pogłowie krów

W I półroczu 2020 roku pogłowie krów wynosiło 2 487 tys. sztuk i było o 1,1% większe niż w 2019 roku.

Pogłowie krów mlecznych wzrosło o 0,2% do poziomu 2 225 tys. szt. Zdecydowanie większą dynamiką wzrostu charakteryzowało się pogłowie mamek, wzrost wyniósł 9,2%, a ich liczba ukształtowała się na poziomie 262 tys. szt.

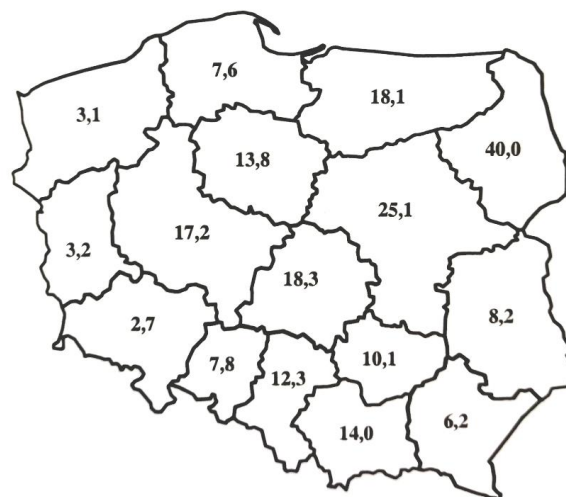
Pogłowie krów mlecznych w Polsce jest bardzo zróżnicowane regionalnie. W I półroczu 2020 roku wzrost pogłowia nastąpił w jedenastu województwach, z czego największy miał miejsce w województwie: zachodniopomorskim o 14,3%, wielkopolskim o 12%, opolskim o 6,4%, warmińsko-mazurskim o 6,1%. W pięciu województwach odnotowano spadek liczby krów mlecznych, w województwie kujawsko-pomorskim o 9,7%, mazowieckim o 7,1%, dolnośląskim 6,3%.



Wskaźnik zmian pogłowia krów mlecznych w VI 2020 (VI 2019 = 100)

Źródło: GUS

Przeciętna obsada krów mlecznych na 100 ha użytków rolnych wynosiła 15,2 szt. i była na takim samym poziomie jak w roku 2019. Największa obsada występuje w województwach specjalizujących się w produkcji mleka: podlaski 40 szt., mazowieckim 25,1 szt., łódzkim 18,3 szt., warmińsko-mazurskim 18,1 szt. oraz wielkopolskim 17,2 szt. Najmniejszą obsadą charakteryzują się gospodarstwa za zachodzie Polski.



Obsada krów mlecznych na 100 ha UR

Źródło: GUS

Wyszczególnienie	VI 2020 w tys. szt.	VI 2019 =100	XII 2019 =100
Bydło	6 328,4	99,5	101,1
Cielęta w wieku poniżej 1 roku	1 694,0	95,7	96,9
Młode bydło w wieku 1–2 lat	1 796,1	101,6	102,3
Bydło w wieku 2 lat i więcej	2 838,2	100,7	102,9
w tym krowy	2 487,5	101,1	103,4

Pogłowie bydła w czerwcu 2020 r.; Źródło: GUS

Rok		Krowy ogółem	Krowy pozostałe	Krowy mleczne
2010	VI	2656	118	2538
	XII	2636	107	2529
2011	VI	2626	153	2473
	XII	2568	122	2446
2012	VI	2578	137	2441
	XII	2469	123	2346
2013	VI	2531	170	2361
	XII	2442	143	2299
2014	VI	2479	169	2310
	XII	2403	155	2248
2015	VI	2445	166	2279
	XII	2303	169	2134
2016	VI	2332	186	2146
	XII	2304	174	2130
2017	VI	2374	220	2154
	XII	2341	188	2153
2018	VI	2429	196	2233
	XII	2417	203	2214
2019	VI	2461	240	2221
	XII	2403	239	2164
2020	VI	2487,5	262,7	2224,8

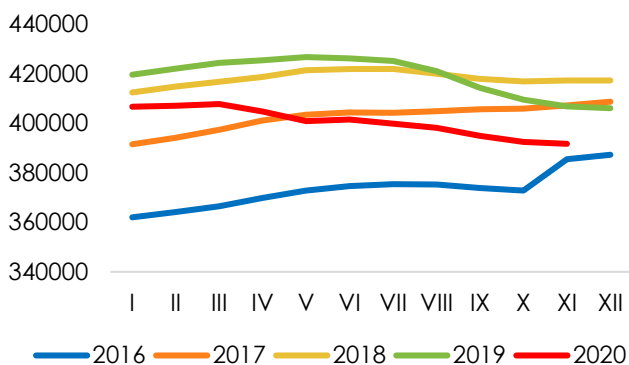
Pogłowie krów w Polsce w tys. sztuk: Dane GUS, IERiGŻ-PIB

Wyszczególnienie	2017	2018	2019	Wskaźniki dynamiki			
				2017	2018	2019	
				Rok poprzedni = 100		2017 = 100	
UE-15	18 191,1	17 803,6	17 628,3	99,1	97,9	99,0	96,9
UE-13	5 122,0	5 104,8	4 986,1	99,2	99,7	97,7	97,3
w tym Polska	2 152,8	2 214,1	2 164,5	101,1	102,8	97,7	100,5
UE-28	23 313,1	22 908,5	22 614,4	99,1	98,3	98,7	97,0

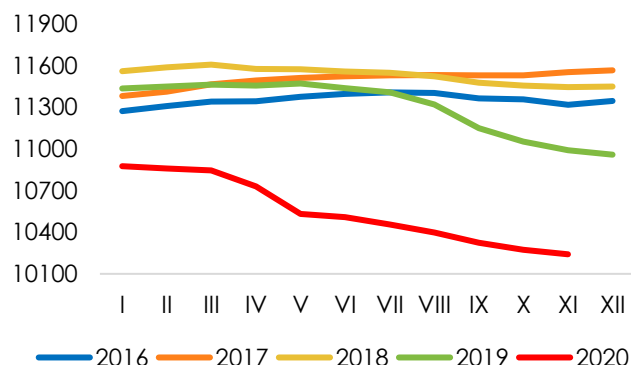
Pogłowie krów mlecznych w Unii Europejskiej tys. sztuk (XII); Źródło: Dane GUS, IERiGŻ-PIB

Ocena użytkowości 2020

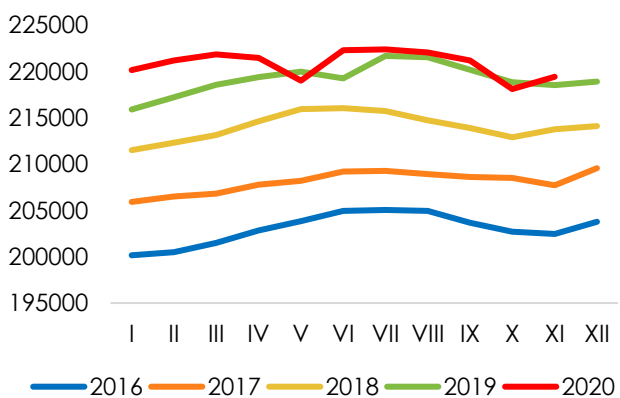
RO Parzniew - krowy



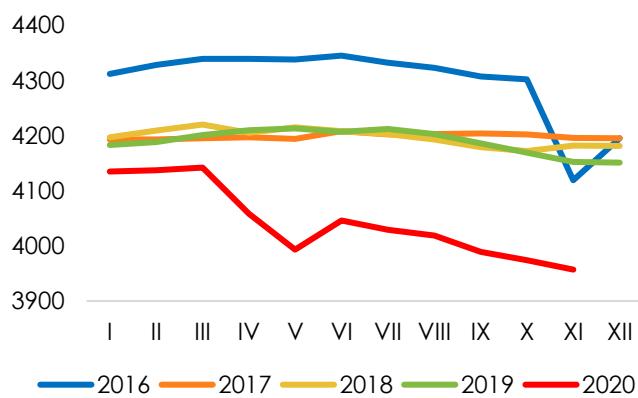
RO Parzniew - stada



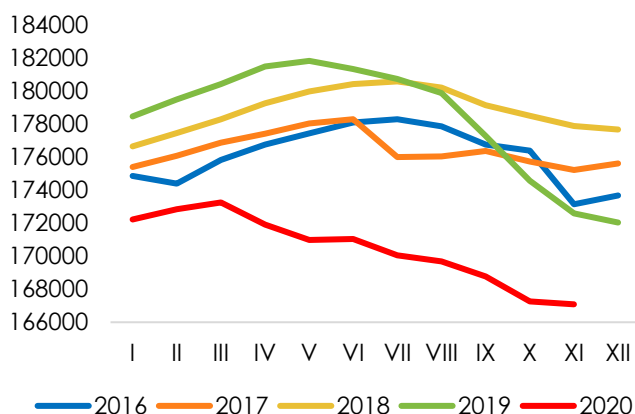
RO Poznań - krowy



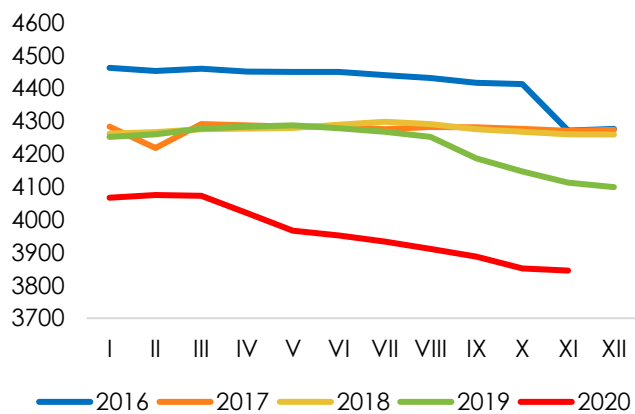
RO Poznań - stada



RO Bydgoszcz - krowy



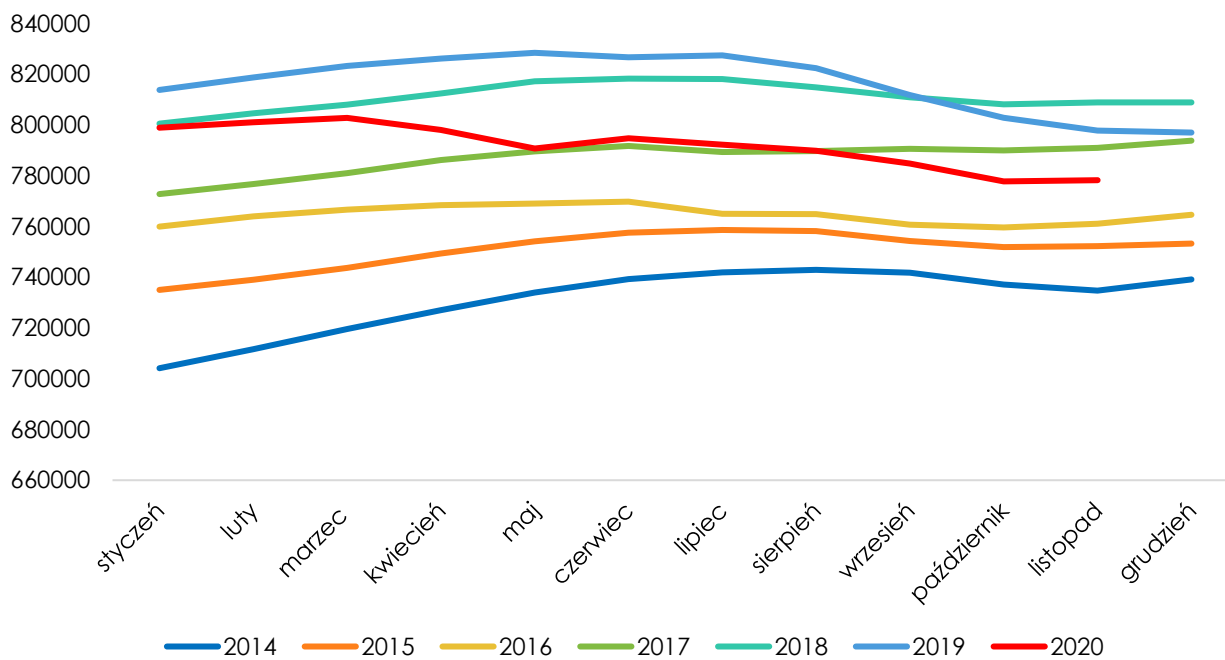
RO Bydgoszcz - stada



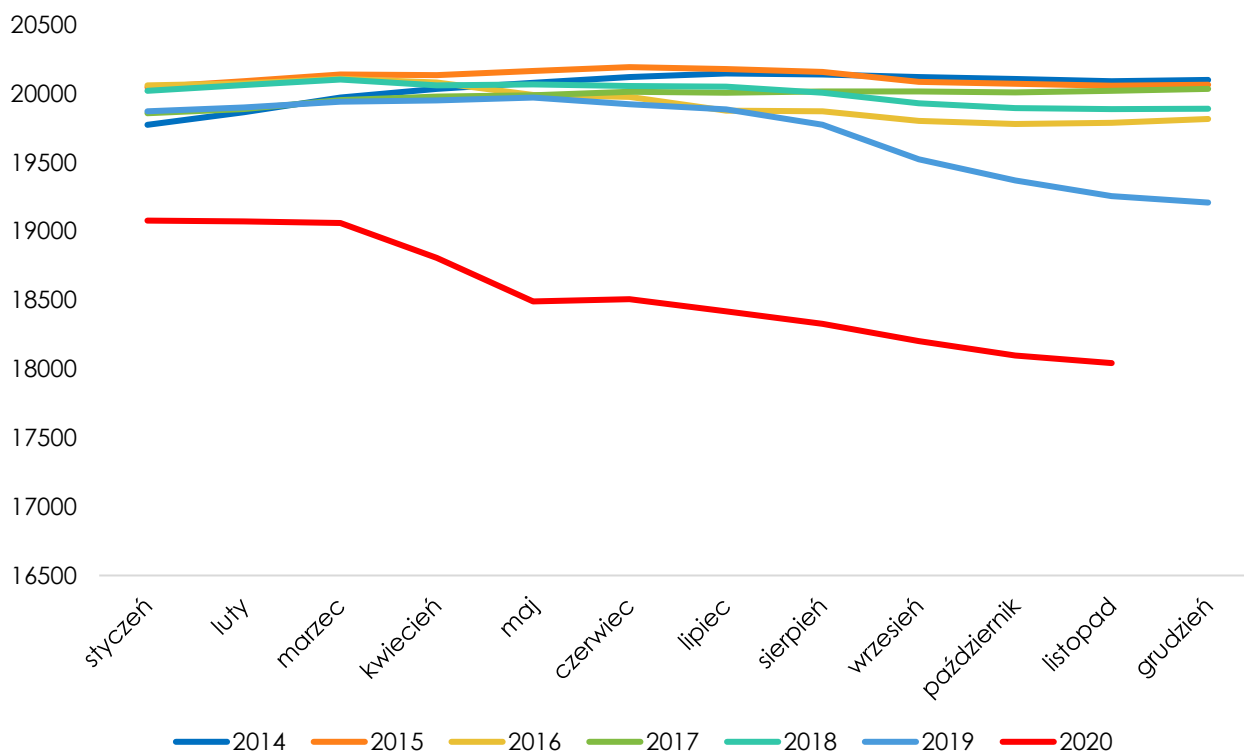
Źródło: Dane PFHBiPM

Ocena użytkowości 2014–2020

Krowy



Stada



Skup mleka

Skup mleka w listopadzie wyniósł **930,8 mln l** (GUS)



W porównaniu z październikiem 2020 r.

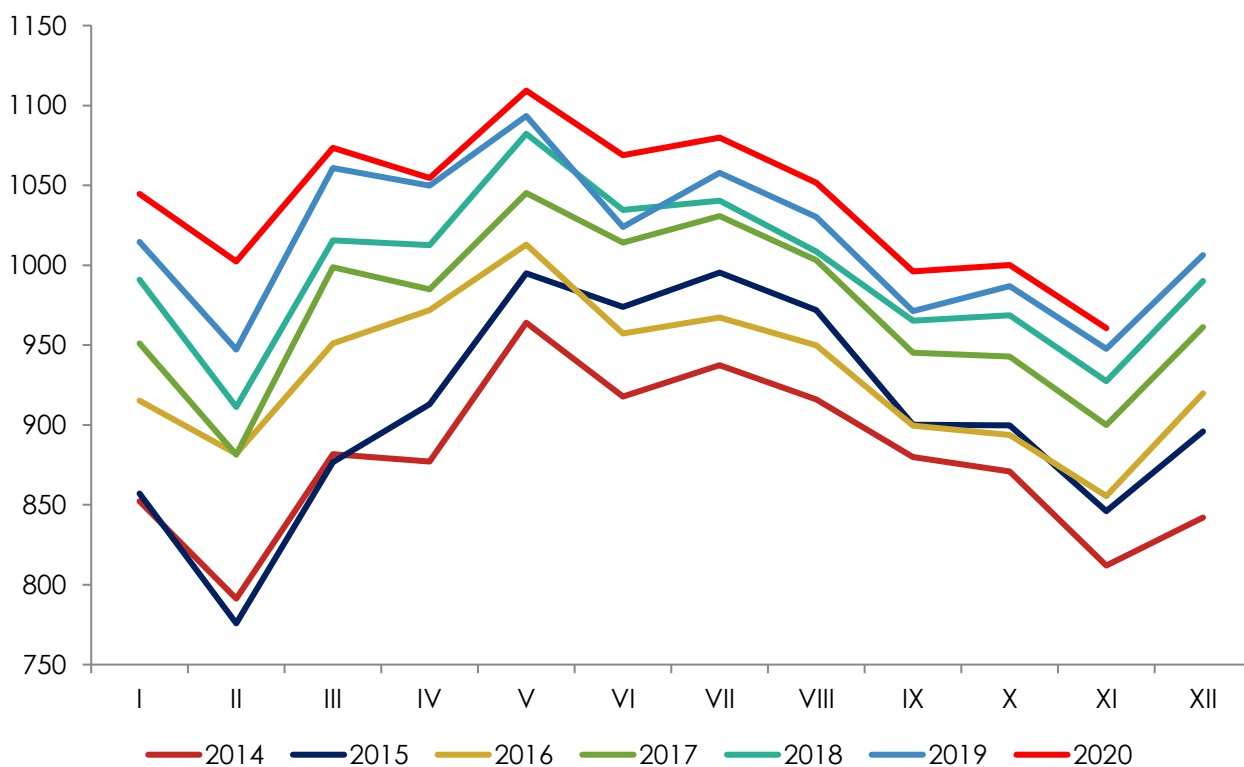
4,0%



W porównaniu z listopadem 2019 r.

1,4%

W okresie od stycznia do listopada bieżącego roku skupiono **11 086,7 mln l**, tj. o 2,3% więcej niż w analogicznym okresie 2019 r.



Skup mleka w Polsce w latach 2014–2020 (mln kg)

województwo	wg siedziby jednostki skupującej	wg siedziby producenta	różnica w ilościach skupionego mleka	różnica [%]
Polska	11 086 732	11 086 732	x	x
dolnośląskie	47 751	155 256	-107 505	-69,2%
kujawsko-pomorskie	319 120	766 671	-447 551	-58,4%
lubelskie	668 125	533 579	134 546	25,2%
lubuskie	205 133	90 851	114 282	125,8%
łódzkie	676 026	770 668	-94 642	-12,3%
małopolskie	129 203	127 521	1 682	1,3%
mazowieckie	2 313 288	2 396 990	-83 702	-3,5%
opolskie	199 032	255 046	-56 014	-22,0%
podkarpackie	66 919	95 044	-28 125	-29,6%
podlaskie	4 059 922	2 431 210	1 628 712	67,0%
pomorskie	131 578	308 710	-177 132	-57,4%
śląskie	168 756	233 902	-65 146	-27,9%
świętokrzyskie	310 344	161 927	148 417	91,7%
warmińsko-mazurskie	320 738	871 789	-551 051	-63,2%
wielkopolskie	1 426 171	1 767 456	-341 285	-19,3%
zachodniopomorskie	44 626	120 112	-75 486	-62,8%

Zestawienie ilości skupionego mleka w okresie styczeń – listopad 2020 r. w tys. litrów;
Źródło: GUS

W okresie od stycznia do października 2020 roku najwięcej mleka ubyło z województw: warmińsko-mazurskiego (551,1 mln l), kujawsko – pomorskiego (447,6 mln l), wielkopolskiego (341,3 mln l). Z innych województw mleko trafiło głównie do województwa podlaskiego (1 628,7 mln l).

Skup mleka w Unii Europejskiej

W październiku 2020 roku do mleczarni w UE – 27 trafiło 11 636,0 tys. ton mleka.

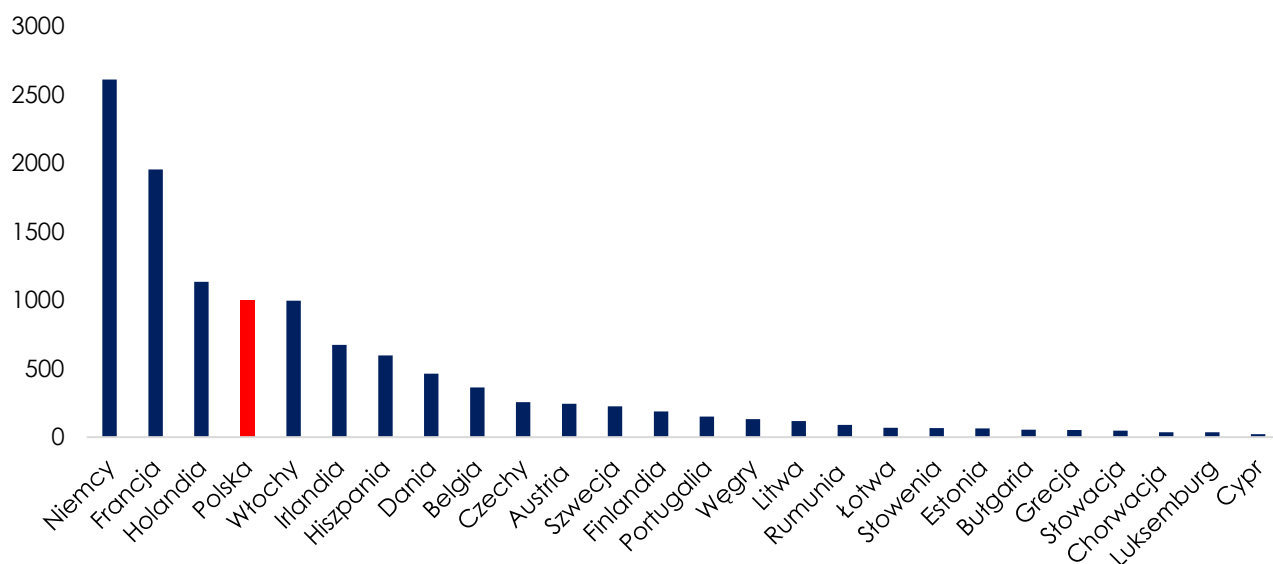


1,3% niż rok wcześniej

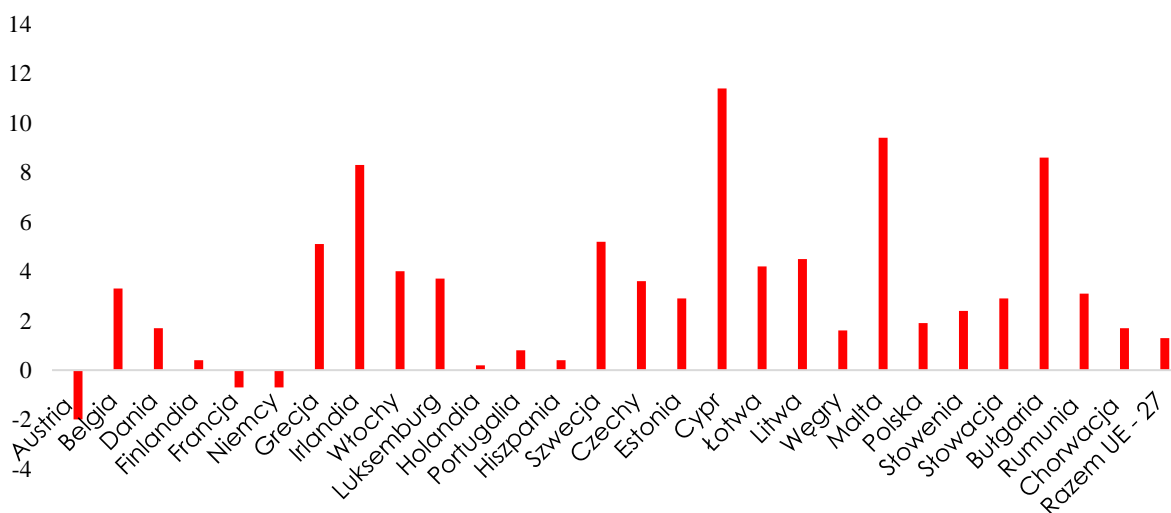


1,1% niż przed miesiącem

Pięciu największych producentów UE-27 (Niemcy, Francja, Holandia, Włochy i Polska) skupiło w analizowanym miesiącu łącznie 7 693,8 tys. ton mleka tj. o 0,4% więcej niż w 2019 roku, stanowi to 66,1% całego mleka skupionego w UE.



Zmiana r/rw %

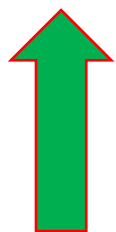


Ceny mleka w skupie

W drugiej połowie 2020 roku utrzymuje się trend wzrostowy ceny mleka.

Według danych Głównego Urzędu Statystycznego w listopadzie 2020 r. średnia cena mleka w skupie wynosiła 149,98 zł/hl i była o 3,7% wyższa niż w październiku 2020 r. oraz o 8,5% wyższa niż w listopadzie 2019 roku.

Średnia cena mleka w okresie od stycznia do listopada wynosiła 136,59 zł/hl i była o 1,4% wyższa w porównaniu z tym samym okresem 2019 r.



Ceny w listopadzie 2020 r. w porównaniu z październikiem 2020

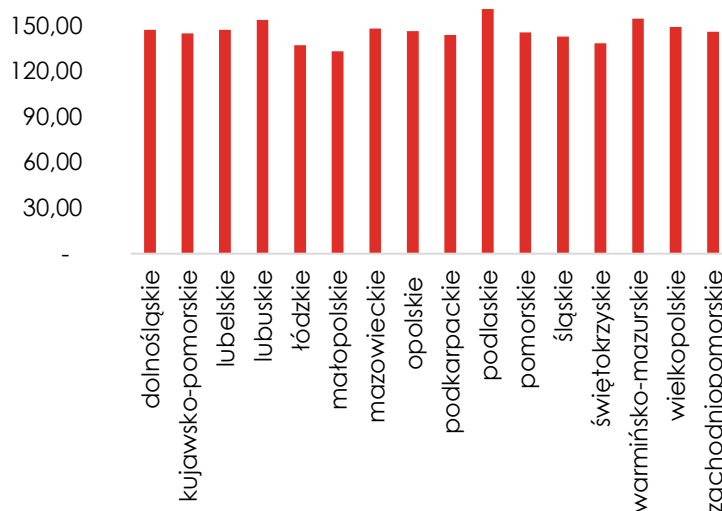
3,7%



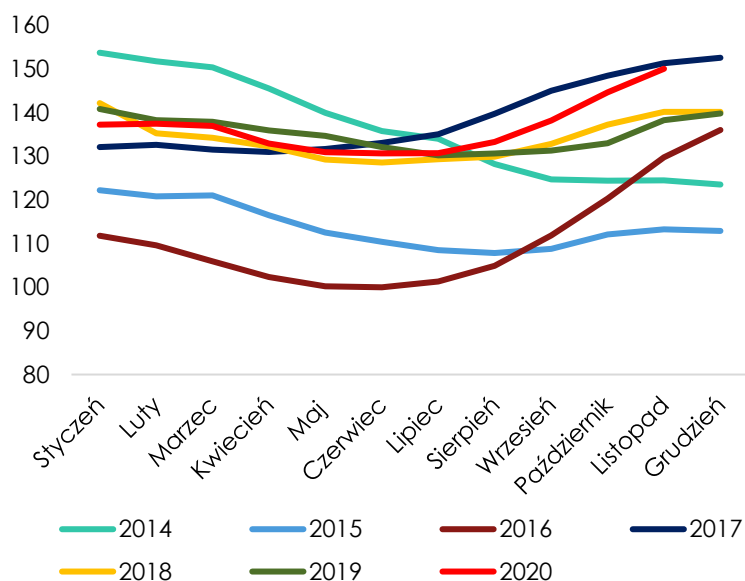
W porównaniu z listopadem 2019 roku

8,5%

Zróźnicowanie cen netto skupu mleka jest nadal wyraźne w województwach. W listopadzie 2020 roku najniższą cenę otrzymywali producenci z województw: małopolskiego – 133,05 zł/hl, łódzkiego – 137,16 zł/hl, świętokrzyskiego – 138,45 zł/hl. Natomiast najwyższa cena mleka była wypłacona w województwach: podlaskim – 160,94 zł/hl, warmińsko-mazurskim – 154,68 zł/hl oraz lubuskim – 153,64 zł/hl.

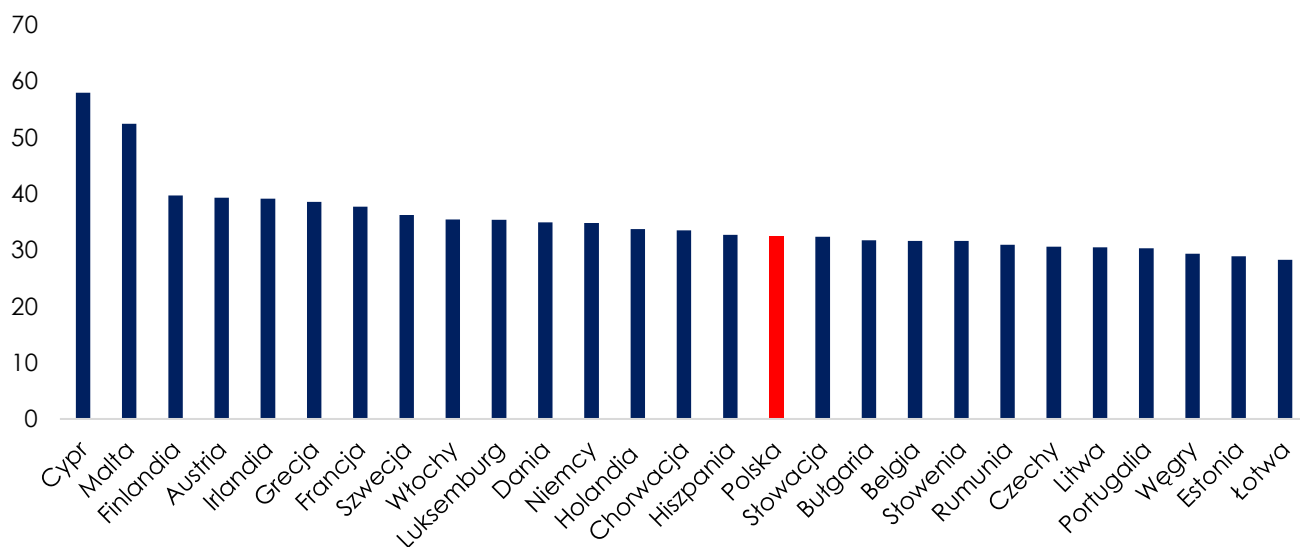


Ceny w Polsce w latach 2014–2020 zł/hl



Cena skupu mleka w Unii Europejskiej

Średnia cena mleka w październiku 2020 r.



35,02 3,2% więcej niż przed miesiącem

EUR/100 kg 0,6% mniej niż w październiku 2019

Firma	Kraj	III`20	IV`20	V`20	VI`20	VII`20	VIII`20	IX`20	X`20
Belgomilk (Milco-bel)	Belgia	29,72	28,81	28,73	28,73	28,73	28,73	28,73	28,73
Alois Muller	Niemcy	30,98	30,88	30,39	30,39	30,68	30,68	31,08	31,57
DMK	Niemcy	33,18	32,86	31,93	31,93	30,4	30,91	30,91	31,93
Arla Foods Denmark	Dania	33,46	33,5	32,53	32,56	31,83	31,82	31,84	32,33
Valio	Finlandia	35,88	35,88	35,88	35,88	35,88	35,88	35,88	35,88
Savencia	Francja	34,6	33,19	33,49	33,97	34,46	34,16	33,97	34,6
Danone	Francja	33,96	34,25	34,25	34,25	37,1	36,5	36,7	35,09
Lactalis	Francja	35,03	34,5	34,5	34,5	33,48	34,04	33,94	33,99
Sodiaal	Francja	34,86	33,87	33,34	33,34	34,66	35,79	35,83	35,79
Dairy Crest Davidstow	W. Brytania	30,93	29,11	28,08	28,08	28,06	28,19	30,05	32,79
Dairygold	Irlandia	30,78	28,81	29,3	29,3	30,8	30,8	31,87	31,87
Glanbia	Irlandia	30,53	28,62	28,8	28,8	30,29	30,78	31,15	31,15
Kerry	Irlandia	31,31	30,49	30,46	30,46	31,27	31,69	31,72	31,7
Granarolo	Włochy	39,33	38,35	37,87	37,87	37,87	37,87	37,87	37,87
Friesland - Campina	Holandia	35,08	33,91	32	32	32	32,95	32,72	33,19
ŚREDNIA		33,26	32,47	32,2	32,2	32,51	32,71	32,99	33,26
Fonterra	NZ	31,19	31,06	31,44	28,71	28,82	27,13	28,77	29,14
USA	US	36,57	29,75	27,64	46,09	52,67	41,18	34,48	45,06

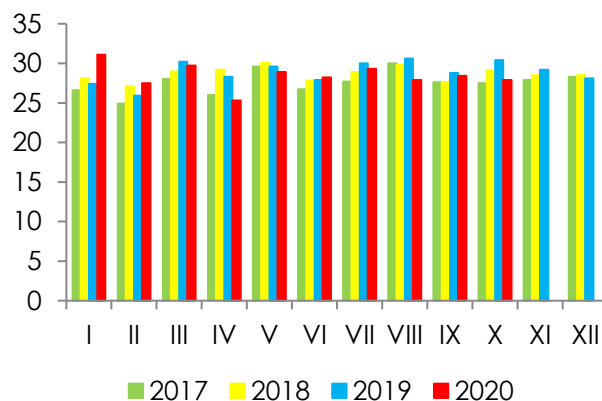
Produkcja artykułów mleczarskich

W okresie od stycznia do października 2020 r. wyprodukowano 2 853,0 mln l mleka spożywczego i było to o 6,6% więcej niż w tym samym okresie 2019 roku.

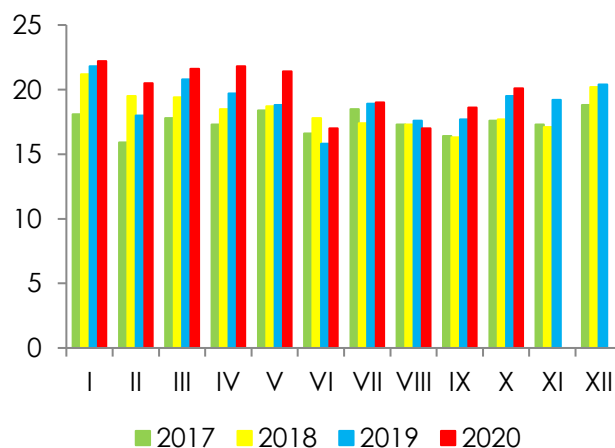
W okresie dziesięciu miesięcy bieżącego roku wyprodukowano 284,2 tys. ton serów podpuszczkowych dojrzewających i było to o 1,7% mniej niż w roku 2019.

Według danych Głównego Urzędu Statystycznego łączna produkcja masła w okresie od stycznia do października 2020 roku osiągnęła poziom 199,2 tys. ton, tj. o 5,8% więcej niż w 2019 roku.

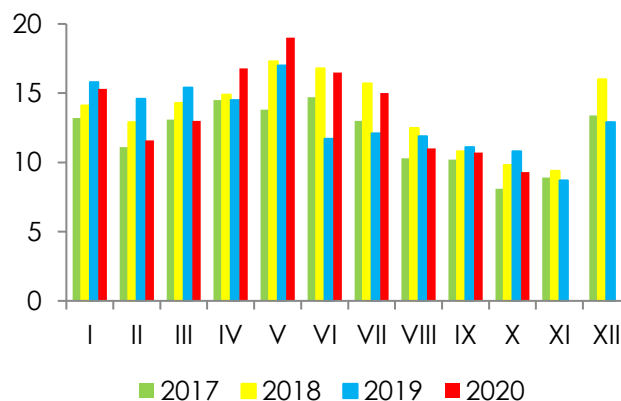
W ciągu dziesięciu miesięcy 2020 r. zwiększono produkcję odtłuszczonego mleka w proszku o 3,2% w porównaniu z rokiem 2019 r tj. do 139,2 tys. ton. Ograniczono natomiast produkcja pełnego mleka w proszku o 23,5% w porównaniu z rokiem 2019 i ukształtowała się na poziomie 24,4 tys. ton.



Sery podpuszczkowe



Masło



Odtłuszczone mleko w proszku

Produkcja w październiku 2020 r.

Sery podpuszczkowe

27,9 tys. t

○ 1,8% mniej niż przed miesiącem oraz o 8,2% mniej niż w analogicznym miesiącu 2019 roku

Mleko płynne

287,0 mln l

○ 1,0% mniej niż miesiąc wcześniej, ale o 11,4% więcej niż w październiku 2019 roku

Sery twarogowe

41,3 tys. t

○ 7,6% więcej niż we wrześniu 2020 oraz o 2,0% więcej niż w październiku 2019 roku

Odtłuszczone mleko w proszku

9,3 tys. t

○ 13,1% mniej niż przed miesiącem oraz o 13,9% mniej niż w analogicznym miesiącu 2019 roku

Śmietana

16,9 mln l

○ 5,6% mniej niż we wrześniu 2020 oraz o 8,6% mniej niż w październiku 2019 roku

Pełne mleko w proszku

2,1 tys. t

○ 16,0% mniej niż w analogicznym miesiącu 2019 roku.

Masło

20,1 tys. t

○ 8,1% więcej niż we wrześniu 2020 r. oraz o 3,1% więcej niż w październiku 2019 roku

Jogurtu

29,6 mln l

○ 1,7% mniej niż przed miesiącem oraz o 3,9% mniej niż w analogicznym miesiącu 2019 roku

Serwatka

148,6 tys. t

○ 1,8% mniej w porównaniu z analogicznym miesiącem 2019 roku

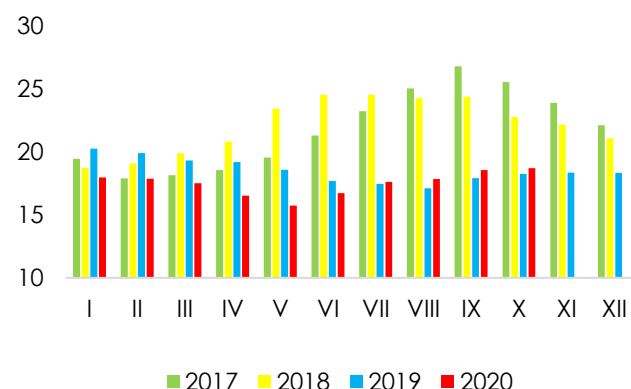
Ceny artykułów mleczarskich

W październiku 2020 r. cena masła w blokach ukształtowała się na poziomie 18,70 zł/kg i była o 0,8% wyższa niż we wrześniu 2020 roku oraz o 2,5% wyższa niż w analogicznym miesiącu 2019 roku. W okresie od stycznia do października 2020 r. średnia cena masła w blokach wynosiła 17,51 zł/kg i była o 5,7% niższa niż w 2019 roku.

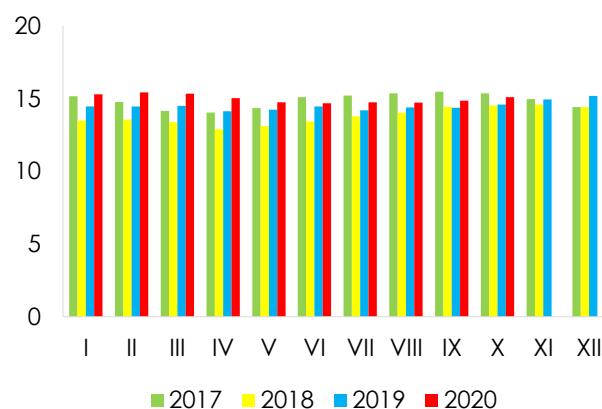
Za ser Gouda w dziesiątym miesiącu 2020 r. przetwórcy otrzymywali 15,08 zł/kg tj. o 1,6% wyższa niż miesiąc wcześniej oraz o 3,4% więcej niż w październiku 2019 roku. W okresie od stycznia do października 2020 roku średnia cena sera Gouda wynosiła 14,99 zł/kg i była o 4,3% wyższa niż w analogicznym okresie 2019 roku.

Cena odtłuszczonego mleka w proszku w październiku 2020 r. ukształtowała się na poziomie 10,00 zł/kg tj. o 2,5% więcej niż w poprzednim miesiącu oraz o 4,7% więcej niż w 2019 roku. W okresie dziesięciu miesięcy 2020 r. średnia cena odtłuszczonego mleka w proszku wynosiła 10,17 zł/kg i była o 20,3% wyższa niż w 2019 roku.

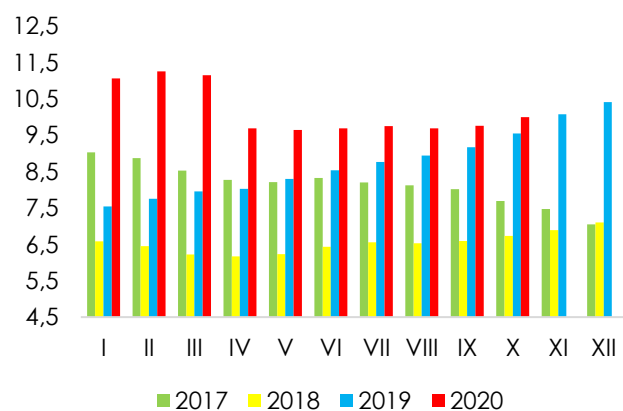
Masło



Ser Gouda



OMP



Tygodniowe notowania cen produktów mleczarskich

23 – 29.11.2020

	[zł/kg]	różnica względem wcześniejszego:		
		roku [%]	mie- siąca [%]	tygo- dnia [%]
Masło w blokach	16,05	0,7	-1,8	-3,2
Masło konfek- cjonowane	17,23	-8,0	-1,1	-1,2
OMP	9,49	-8,0	1,0	-1,3
PMP	11,84	-5,4	3,7	0,6
Ser Edamski	13,75	3,8	0,6	1,5
Ser Gouda	14,20	3,8	-0,8	-0,7

30.11 – 06.12.2020

	[zł/kg]	różnica względem wcześniejszego:		
		roku [%]	mie- siąca [%]	tygo- dnia [%]
Masło w blokach	15,54	-4,7	-4,4	-3,2
Masło konfek- cjonowane	16,99	-9,4	-3,2	-1,4
OMP	9,69	-6,1	1,0	2,1
PMP	11,62	-7,9	-0,3	-1,8
Ser Edamski	13,97	2,7	3,5	1,6
Ser Gouda	14,60	3,9	-0,1	2,8

07 – 13.12.2020

	[zł/kg]	różnica względem wcześniejszego:		
		roku [%]	mie- siąca [%]	tygo- dnia [%]
Masło w blokach	15,14	-6,7	-7,7	-2,6
Masło konfek- cjonowane	16,66	-10,1	-5,1	-2,0
OMP	9,48	-10,2	1,5	-2,1
PMP	11,90	-5,4	2,4	2,4
Ser Edamski	14,28	5,0	9,9	2,2
Ser Gouda	14,47	4,1	-1,9	-0,9

14 – 20.12.2020

	[zł/kg]	różnica względem wcześniejszego:		
		roku [%]	mie- siąca [%]	tygo- dnia [%]
Masło w blokach	15,00	-6,3	-9,5	-0,9
Masło konfek- cjonowane	16,53	-10,9	-5,3	-0,8
OMP	9,57	-10,5	-0,5	0,9
PMP	11,85	-5,5	0,6	-0,5
Ser Edamski	13,83	0,7	2,1	-3,1
Ser Gouda	14,05	-0,6	-1,8	-2,9

Ceny artykułów mleczarskich na rynkach zagranicznych

Masło

W dniu 15 grudnia 2020 roku na platformie handlowej Global Dairy Trade cena masła ukształtowała się na poziomie 4 221 USD/t i była o 6% wyższa niż w poprzednim notowaniu, 10% wyższa niż przed miesiącem oraz o 9% wyższa niż przed rokiem. W Stanach Zjednoczonych cena masła podczas notowań w dniu 18 grudnia wynosiła 3 208 USD/t, o 2% mniej niż przed tygodniem, 8% więcej niż miesiąc wcześniej, jednak o 27% mniej niż w analogicznym miesiącu 2019 r.

Odtłuszczone mleko w proszku

Na GDT cena OMP w dniu 15 grudnia wynosiła 2 930 USD/t i była o 1% wyższa niż dwa tygodnie wcześniej, 5% wyższa niż przed miesiącem oraz o 2% wyższa niż w grudniu 2019 roku. W Stanach Zjednoczonych cena OMP wynosiła 2 480 USD/t, tj. o 1% więcej niż w poprzednim notowaniu, o 4% drożej niż przed miesiącem, o 9% mniej niż w 2019 r.

Pełne mleko w proszku

Na platformie GDT cena PMP wynosiła



3 210 USD/t, o 1% wyższa niż w poprzednim notowaniu, o 6% drożej niż w listopadzie oraz o 4% wyższa niż w grudniu 2019 roku. W Stanach Zjednoczonych pełne mleko w proszku kosztowało 3 552 USD/t, tj. 0,1% więcej niż w poprzednim notowaniu, 1% drożej niż przed miesiącem, jednak o 9% taniej niż w analogicznym miesiącu 2019 roku.

Ser Cheddar

Na Global Dairy Trade w połowie grudnia ceny sera Cheddar ukształtowały się na poziomie 3 893 USD/t, tj. o 4% drożej niż dwa tygodnie wcześniej, o 7% więcej niż w listopadzie, 1% więcej niż w 2019 roku. W Stanach Zjednoczonych cena sera Cheddar wynosiła 3 566 USD/t, o 2% mniej niż przed miesiącem, o 13% mniej niż w 2019 roku.

Aktualności

Usługi dla rolników

W dniu 30 listopada ruszył nabór wniosków o przyznanie pomocy na „Rozwój przedsiębiorczości – rozwój usług rolniczych z PROW na lata 2014-2020. Dokumenty można składać w ARiMR do 13 stycznia 2021 r.

Propozycja skierowana jest do tych przedsiębiorców, którzy świadczą już usługi na rzecz rolników i chcą rozwijać swoją działalność. Na ten cel mogą otrzymać dofinansowanie w wysokości nawet pół miliona złotych. Pieniądze można przeznaczyć na zakup m.in. ciągników, kombajnów zbożowych, siewników, przyczep rolniczych.

O dofinansowanie może ubiegać się osoba fizyczna, osoba prawna, jednostka organizacyjna nieposiadająca osobowości prawnej, która jako mikro- lub małe przedsiębiorstwo wykonuje działalność gospodarczą obejmującą świadczenie usług dla gospodarstw rolnych przez okres co najmniej dwóch lat poprzedzających dzień złożenia wniosku w zakresie co najmniej jednego z następujących kodów Polskiej Klasyfikacji Działalności: 01.61.Z – Działalność usługowa wspomagająca produkcję roślinną, 01.62.Z – Działalność usługowa wspomagająca chów i hodowlę zwierząt gospodarskich, 01.63.Z – Działalność usługowa następująca po zbiorach.

Refundacji podlega do 50% kosztów kwalifikowalnych, do których zalicza się m.in. koszty zakupu lub leasingu (zakonczonożnego przeniesieniem prawa własności) nowych maszyn, narzędzi lub urządzeń do produkcji rolnej, aparatury pomiarowej i kontrolnej, sprzętu komputerowego i oprogramowania służących do zarządzania przedsiębiorstwem lub

wspomagających sterowanie procesem świadczenia usług, wdrożenia systemu zarządzania jakością, opłat za patenty i licencje. Pomoc przyznaje się i wypłaca do wysokości limitu, który w okresie realizacji programu wynosi maksymalnie 500 tys. zł na jednego beneficjenta.

Dofinansowanie nie obejmuje zakupu nieruchomości, rzeczy używanych, jak również kosztów robót budowlanych, leasingu zwrotnego oraz podatku VAT.

Wnioski przyjmują oddziały regionalne Agencji Restrukturyzacji i Modernizacji Rolnictwa właściwe ze względu na miejsce realizacji inwestycji. Można je składać osobiście lub przez upoważnioną osobę, albo przesyłką rejestrowaną nadaną w placówce Poczty Polskiej. Wniosek można również wysłać w formie dokumentu elektronicznego za pośrednictwem platformy e-PUAP.

Zabezpieczenie wód przed azotanami

Rolnicy, którzy chcą w swoich gospodarstwach zrealizować „Inwestycje mające

na celu ochronę wód przed zanieczyszczeniem azotanami pochodzącymi ze źródeł rolniczych”, mogą od 29 grudnia 2020 r. do 26 lutego 2021 r. składać w Agencji Restrukturyzacji i Modernizacji Rolnictwa wnioski o dotacje na ten cel.

Wsparcie adresowane jest do gospodarzy prowadzących chów lub hodowlę zwierząt w rozumieniu przepisów o organizacji hodowli i rozrodzie zwierząt gospodarskich.

O pomoc nie mogą ubiegać się właściciele ferm drobiu powyżej 40 tys. stanowisk oraz trzody chlewnej powyżej 2 tys. stanowisk dla świń o wadze ponad 30 kg lub 750 stanowisk dla macior.

Maksymalnie na jedno gospodarstwo można otrzymać 100 tys. zł. Pomoc przyznawana jest w formie refundacji 50% kosztów kwalifikowanych poniesionych na inwestycję (60% w przypadku młodego rolnika).

Pomoc może być przyznana na inwestycje, które zapewnią dostosowanie gospodarstw do wymagań określonych w „Programie działań mających na celu zmniejszenie zanieczyszczenia wód azotanami pochodzącymi ze źródeł rolniczych oraz zapobieganie dalszemu zanieczyszczeniu”, które dotyczą warunków przechowywania nawozów naturalnych (oraz kiszonek – w przypadku młodych rolników). Dofinansowanie można otrzymać m.in. na koszty: budowy, przebudowy lub zakupu zbiorników do przechowywania nawozów naturalnych płynnych, płyt do gromadzenia nawozów naturalnych stałych, zbiorników lub płyt do przechowywania kiszonek, jak również zakupu nowych maszyn i urządzeń do aplikacji nawozów naturalnych płynnych.

Relacje Unia Europejska – Wielka Brytania

Wygląda na to, że negocjacje handlowe między Unią Europejską a Zjednoczonym Królestwem dobiegają końca. W związku z tym europejscy rolnicy, spółdzielnie rolnicze, producenci żywności, handlowcy oraz pracownicy sektora rolno-spożywczego wydali wspólne oświadczenie, w którym wskazują jakie działania należy podjąć w dalszej kolejności. Głównym priorytetem jest ochrona miejsc pracy i umożliwienie rozwoju sektora rolno-spożywczego. W tym ostatnim momencie negocjatorzy powinni dążyć do wszelkich starań, aby osiągnąć obszerne porozumienie handlowe, które przewiduje zerową stawkę celną i zerowe kontyngenty taryfowe oraz wysoki poziom ujednoczenia przepisów, w tym tych dotyczących środków sanitarnych i fitosanitarnych oraz barier technicznych w handlu. Należy

dążyć do zapewnienia równych szans, uwzględniając prawa pracowników.

Bez względu na to, czy porozumienie zostanie osiągnięte, czy nie, pilnie należy się zająć pięcioma kwestiami:

1. W momencie zakończenia negocjacji, wszyscy muszą wiedzieć jakie przepisy handlowe będą obowiązywać między UE a Zjednoczonym Królestwem, aby uniknąć chaosu gospodarczego i niepewności zatrudnienia w sektorze, który został już raz szczególnie dotknięty przez pandemię Covid-19.
2. Zjednoczone Królestwo opuści jednolity rynek oraz unię celną, co wiąże się z wprowadzeniem procedur celnych, obciążeniami regulacyjnymi i wzrostem kosztów transportu. Scenariusz bez porozumienia, który wiąże się z nałożeniem wysokich ceł i wymogów celnych, może doprowadzić do tragicznej sytuacji. Jako że sektor rolno-spożywczy prawdopodobnie odczuje wpływ Brexitu dotkliwiej niż inne sektory, należy wprowadzić konkretne środki umożliwiające płynne przejście oraz zapewnić szerokie wsparcie w ramach pobrexitowej rezerwy dostosowawczej UE.
3. Władze publiczne powinny przygotować sprawne i skuteczne kampanie informacyjne, które pomogą przedsiębiorstwom zrozumieć nowe zasady i zaplanować ich działalność.
4. Należy chronić prawa pracowników oraz zapewnić przedsiębiorcom niezbędne wsparcie, aby utrzymać bezpieczeństwo zatrudnienia milionów pracowników, którzy pracują w europejskim sektorze rolno-spożywczym.
5. By odpowiedzieć na możliwe zakłócenia i sytuacje awaryjne, które mogą

wystąpić po 31 grudnia 2020 r., niezbędne jest stałe prowadzenie dialogu z Komisją Europejską, władzami Zjednoczonego Królestwa, a także partnerami społecznymi i stronami zainteresowanymi.

Bez względu na rezultat negocjacji Unia Europejska i Zjednoczone Królestwo, powinni dołożyć wszelkich starań, aby wypracować solidne i owocne relacje z korzyścią dla wszystkich.

Unijne emisje gazów cieplarnianych w 2019 roku

W sprawozdaniu z postępów działań UE na rzecz klimatu pt. „Początek drogi do osiągnięcia neutralności klimatycznej w Europie” opisano postępy poczynione przez UE i jej państwa członkowskie w ograniczaniu emisji gazów cieplarnianych, a także przedstawiono informacje na temat ostatnich wydarzeń w polityce klimatycznej UE. Sprawozdanie zostało sporządzone przez służby Dyrekcji Generalnej ds. Działań w dziedzinie Klimatu na podstawie danych przekazanych przez państwa członkowskie zgodnie z rozporządzeniem w sprawie mechanizmu monitorowania klimatu (rozporządzenie nr 525/2013).

Emisje gazów cieplarnianych w UE-27 zmniejszyły się o 3,7 proc. w ujęciu rocznym, podczas gdy PKB wzrósł o 1,5 proc. Emisje ograniczono obecnie o 24% w porównaniu z poziomem z 1990 r. Frans Timmermans, wiceprzewodniczący wykonawczy do spraw Europejskiego Zielonego Ładu, zaznaczył, że działania Unii Europejskiej dowodzą, że możliwe jest ograniczanie emisji przy jednoczesnym rozwoju gospodarki. Jednak sprawozdanie potwierdza, że należy zwiększyć wysiłki we wszystkich sektorach gospodarki, aby osiągnąć wspólny cel, jakim jest

neutralność klimatyczna do 2050 r. Transformacja jest możliwa, jeżeli podtrzymane zostanie zaangażowanie i wykorzystane zostaną możliwości jakie stwarza odbudowa gospodarcza, aby przekształcić unijną gospodarkę w bardziej ekologiczną i odporną, a także aby zapewnić wszystkim zdrową i zrównoważoną przyszłość.

W 2019 r. emisje objęte systemem handlu uprawnieniami do emisji (EU ETS) odnotowały największy spadek, ponieważ zmniejszyły się o 9,1%, czyli o około 152 mln ton ekwiwalentu dwutlenku węgla w porównaniu z 2018 r. Spadek ten zawdzięcza się głównie sektorowi energetycznemu, w którym emisje zredukowano o blisko 15%, przede wszystkim dzięki odchodzeniu od wytwarzania energii elektrycznej z węgla kamiennego i przejściu na stosowanie odnawialnych źródeł energii oraz elektrowni gazowych. Emisje z przemysłu zmniejszyły się o blisko 2%. Zweryfikowane emisje z lotnictwa, które obecnie obejmują jedynie loty w obrębie Europejskiego Obszaru Gospodarczego, nadal umiarkowanie rosły, tj. o 1%, czyli o około 0,7 mln ton ekwiwalentu dwutlenku węgla w porównaniu z 2018 r. Emisje, które nie są objęte EU ETS, takie jak emisje z sektorów przemysłu nieobjętych ETS, transportu, budownictwa, rolnictwa i gospodarki odpadami, nie uległy znaczącej zmianie w porównaniu z poziomami z 2018 r.

Wydatki UE na działania w dziedzinie klimatu, finansowanie zielonych technologii, wdrażanie nowych rozwiązań i współpracę międzynarodową wzrosły w 2019 r., a w kontekście odbudowy Europy po pandemii COVID-19 będą dalej wzrastać.

Dochody z aukcji w ramach EU ETS są coraz ważniejszym źródłem finansowania

działań w dziedzinie klimatu. Całkowite dochody uzyskane przez państwa członkowskie, Zjednoczone Królestwo i państwa Europejskiego Obszaru Gospodarczego z aukcji między rokiem 2012 (rozpoczęcie sprzedaży na aukcji w ramach EU ETS) a połową roku 2020 wyniosły ponad 57 mld EUR, przy czym ponad połowę tej kwoty wygenerowano w latach 2018 i 2019. W 2019 r. łączne dochody ze sprzedaży na aukcji przekroczyły 14,1 mld EUR. Około 77% z tej kwoty zostanie wykorzystane na cele związane z klimatem i energią, czyli o 7 punktów procentowych więcej niż 70% jakie przeznaczono na te cele w 2018 r.

Sprawozdanie z posiedzenia obserwatorium rynku mleka w dniu 11.12.2020 r.

W dniu 11 grudnia 2020 roku w trybie online odbyło się posiedzenie Obserwatorium Rynku Mleka. W spotkaniu uczestniczyli eksperci reprezentujący wszystkie ogniwa łańcucha dostaw, zaczynając od producentów mleka, a kończąc na handlu.

Spotkanie rozpoczęło od omówienia aktualnej sytuacji w Unii Europejskiej. W okresie od stycznia do października 2020 roku średnia cena mleka wynosiła 33,5 EUR i była niższa niż w zeszłym roku (34,3 EUR) i niż w 2018 roku (33,7 EUR). W okresie od stycznia do października produkcja mleka była o 1,8% wyższa niż 2019 roku. Produkcja wzrosła w dwudziestu trzech krajach, ograniczona została jedynie w czterech. W przypadku skupu został on ograniczony jedynie na Węgrzech. W Niemczech skup wzrósł o 0,6%, w Francji o 0,7%., w Polsce o około 2%. Wraz ze wzrostem produkcji surowca odnotowano również wzrost produkcji podstawowych artykułów mleczarskich. W okresie od stycznia do września bieżącego roku

produkcja mleka fermentowanego wzrosła o 0,2%, serów o 2%, pełnego mleka w proszku o 2,4%, odtłuszczonego mleka w proszku o 3%, a maśta o 2,4%. Szacowana średnia cena mleka w UE w listopadzie wynosi 35 EUR/100 kg. W 15 państwach członkowskich cena w październiku 2020 r. była niższa od ceny w tym samym miesiącu ubiegłego roku, na Cyprze była na takim samym poziomie jak w październiku 2019 r., w pozostałych 11 państwach cena październikowa była niższa od ceny z analogicznego miesiąca ubiegłego roku. Największy spadek ceny odnotowano we Włoszech o 10,6%, w Czechach o 7,9%, na Węgrzech o 7,1%. Największy wzrost ceny natomiast miał miejsce w Austrii o 8%, Irlandii o 6,9% i na Litwie o 4%. W Polsce średnia cena mleka w październiku była o 3,5% wyższa niż w roku ubiegłym. Większość cen produktów mleczarskich było na niższym poziomie niż rok wcześniej. W dniu 6 grudnia 2020 r. średnia cena maśta wynosiła 340 EUR/100 kg i była o 1,9% niższa od ceny sprzed tygodnia i o 7% niższa niż rok wcześniej. W tym samym czasie średnia cena odtłuszczonego mleka w proszku ukształtowała się na poziomie 218 EUR/100 kg, tj., o 0,7% więcej niż tydzień wcześniej, ale o 14% mniej niż w 2019 roku. W relacji tygodniowej wzrosła również cena Pełnego mleka w proszku o 1,2%, do poziomu 275 EUR/100 kg, jednak w relacji rocznej była o 11% niższa.

Na rynkach światowych zaobserwować można znaczące zmiany w cenach produktów mleczarskich. Największe spadki cen wszystkich produktów odnotowano w Stanach Zjednoczonych.

Prywatne zapasy odtłuszczonego mleka w proszku mają sezonowy trend spadkowy i obecnie utrzymują nie na niskim

poziomie, około 150 000 ton. Na koniec września bieżącego roku zapasy masła były na stabilnym poziomie i wynosiły 200 000 ton. Zapasy sera są na normalnym poziomie, 400 000 t w porównaniu z tym samym okresem w poprzednim lat. W Unijnych magazynach na koniec października było 12 567 ton odtłuszczonego mleka w proszku, 28 964 ton masła i 24 832 ton ser.

W okresie od stycznia do września globalna produkcja mleka była o 2% wyższa niż w analogicznym okresie ubiegłego roku. Największy procentowy wzrost odnotowano w Argentynie o 7,8%, w Urugwaju o 5,8%, w Australii 4,3%, USA o 1,9%, Nowej Zelandii o 0,9%. Spadek produkcji w analizowanym okresie miał miejsce w Wielkiej Brytanii o 0,6%.

Światowy eksport serów w ciągu dziewięciu miesięcy bieżącego roku był o 1,1% mniejszy niż w roku ubiegłym. Największym eksporterem serów na świecie jest od wielu lat Unia Europejska. Popyt na europejskie sery był w analizowanym okresie o 1,2% wyższy. Głównymi importarami unijnych serów są Wielka Brytania, Japonia, Stany Zjednoczone, Korea Południowa. Znacznie ograniczono światowy eksport masła, tj. o 9,8%. W przypadku Unii Europejskiej sytuacja wygląda zupełnie inaczej, ponieważ unijny eksport był o 19,4% większy, a masło było eksportowane do Wielkiej Brytanii, Stanów Zjednoczonych, Arabii Saudyjskiej, Chin. Zarówno na świecie jak i w UE zmniejszył się eksport odtłuszczonego mleka w proszku. Na świecie został on ograniczony o 1,3%, a w Unii o 13,3%. Głównymi odbiorcami unijnego odtłuszczonego mleka proszku są: Algieria, Chiny, Nigeria, Egipt, Indonezja. Sytuacja wymiany handlowej

wygląda pozytywnie w przypadku pełnego mleka w proszku i serwatki. Światowy i unijny eksport PMP został zwiększony odpowiednio o 3,8% na świecie i 12,6% w UE. Światy eksport serwatki wzrósł o 10%, a unijny o 8,4%. Unijny eksport w najbliższych miesiącach może być zagrożony słabym dolarem. Kolejnym zagrożeniem jest Brexit, który prawdopodobnie będzie bez porozumienia. Nawet jeśli porozumienie zostanie podpisane, to na początku roku i tak pojawią się problemy z wymianą handlową. Pandemia wywołana koronawirusem mogą negatywnie wpłynąć na spożycie nabiału.

Sprzedaż detaliczna produktów mleczarskich w UE wzrosła o 8% w latach 2009-2019, głównie napędzana przez sery i masło. Wydatki obywateli UE na produkty mleczne różnią się w zależności od kraju, preferencji obywateli, duże znaczenie na pochodzenie produktów, coraz większym zainteresowaniem cieszą się produkty ekologiczne.

W UE gospodarstwa domowe pozostają stosunkowo pesymistyczne i skłaniają się ku oszczędnościom nad konsumpcją. Poziom zaufania konsumentów jest niski.

Rynek mleczarski był odporny na Covid-19 pandemii, ale nadal istnieje wiele niepewności. Zapowiedź szczepionek przeciwko Covid-19 daje pozytywne nastawienie i nadzieję, że wszystko wróci do normy. Niemniej jednak słabe wskaźniki makroekonomiczne i spory handlowe wciąż wpływają na eksport produktów mleczarskich. Sprzedaż i eksport są dobre, ale lockdown wywiera presję na sektor HoReCa. Brexit bez umowy zakłóci handel między UE i Wielką Brytanią i wpłynie na równowagę na rynku mleczarskim w Unii Europejskiej i na świecie.

Dorota Śmigielska

d.smigielska@pafb.pl