



Rynek Mleka
VIII/2018

**Polska Federacja
Hodowców Bydła i
Producentów Mleka**

www.pfhb.pl

Spis treści

Pogłowie

Skup mleka

Ceny skupu mleka

**Produkcja artykułów
mleczarskich**

Ceny artykułów mleczarskich

**Działania na rzecz
rynku mleka**



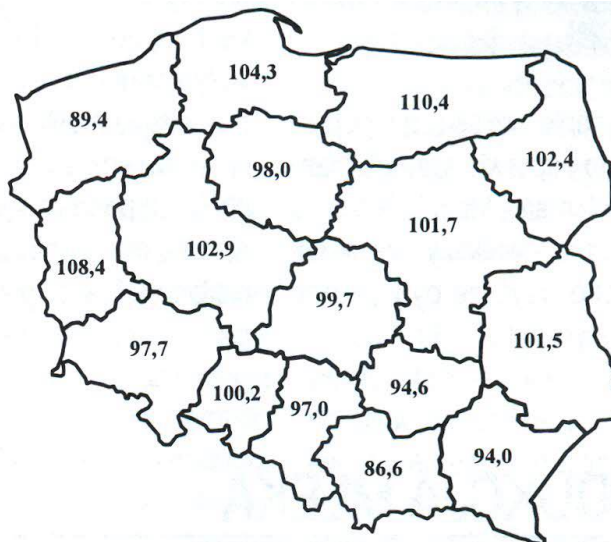
Pogłowie krów mlecznych

Na koniec 2017 roku pogłowie krów mlecznych ukształtowało się na poziomie 2 153 tys. sztuk i było o 1,1% większe niż w grudniu 2016 r. (dane IERiGŻ-PIB, GUS). Liczba krów użytkowanych mlecznie wzrosła w ośmiu województwach. Największy odnotowano w województwach: warmińsko-mazurskim o 10,4%, lubuskim o 8,4%, pomorskim o 4,3%. Największy spadek pogłowia krów mlecznych odnotowano natomiast w województwie małopolskim o 13,4%, zachodniopomorskim o 10,6%, podkarpackim o 6% oraz świętokrzyskim o 5,4%.

Przeciętna obada krów mlecznych na 100 ha UR wynosiła 14,7 szt. Największa obsada występuje w województwie podlaskim 40,1 szt., mazowieckim 24,4 szt., warmińsko-mazurskim 18,9 szt., łódzkim 17,5 szt., oraz wielkopolskim 14,8 szt. Najmniejszą obsadą krów mlecznych charakteryzują się województwa położone przy granicy z Niemcami.

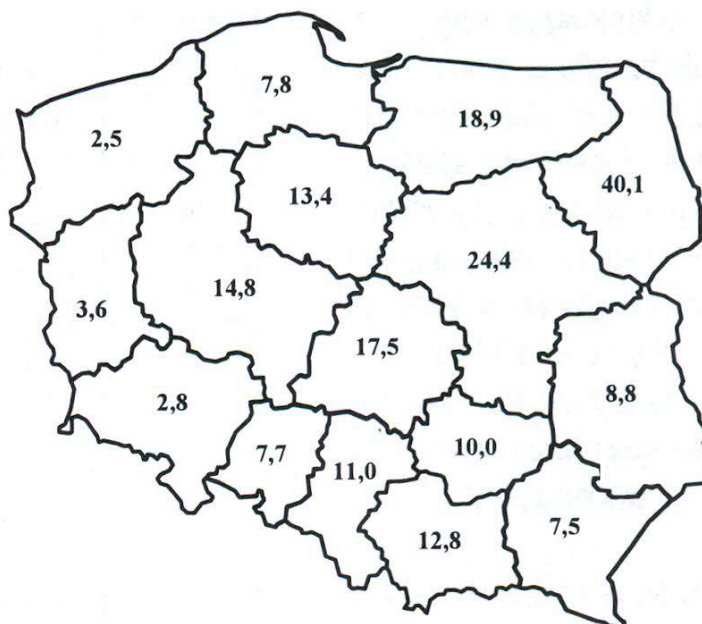
IERiGŻ-PIB przewiduje, że w latach 2018 - 2019 połowie krów mlecznych może ulec nieznacznemu zmniejszeniu ponieważ będą kontynuowane procesy restrukturyzacji bazy surowcowej branży mleczarskiej.

Wskaźnik zmian pogłowia krów mlecznych w XII 2017 (XII 2016 = 100)



Źródło: IERiGŻ-PIB

Obsada krów mlecznych na 100 ha UR (XII 2016=100)



Źródło: IERiGŻ-PIB

Udział krów mlecznych w całym pogłowie krów na koniec 2017 roku wyniósł 91,2 %.

Pogłowie krów w Polsce w tys. sztuk

Rok		Krowy ogółem	Krowy pozostałe	Krowy mleczne	z tego w gospodarstwach	
					indywidualnych	osób prawnych
2010	czerwiec	2656	118	2538	2424	114,3
	grudzień	2636	107	2529	2417	112,0
2011	czerwiec	2626	153	2473	2361	112,3
	grudzień	2568	122	2446	2334	112,2
2012	czerwiec	2578	137	2441	2328	113,4
	grudzień	2469	123	2346	2236	110,3
2013	czerwiec	2531	170	2361	2248	112,9
	grudzień	2442	143	2299	2186	112,8
2014	czerwiec	2479	169	2310	2194	115,8
	grudzień	2403	155	2248	2132	116,3
2015	czerwiec	2445	166	2279	2166	113,1
	grudzień	2303	169	2134	2021	112,7
2016	czerwiec	2332	186	2146	2037	109,1
	grudzień	2304	174	2130	2027	102,5
2017	czerwiec	2374	220	2154	2052	102,6
	grudzień	2341	188	2153	2051	101,8
2018 ^{a)}	czerwiec	2340	195	2145		
	grudzień	2310	190	2120		
2019 ^{a)}	czerwiec	2305	195	2110		

*Prognozy IERiGŻ-PIB

Źródło: Dane GUS, IERiGŻ-PIB

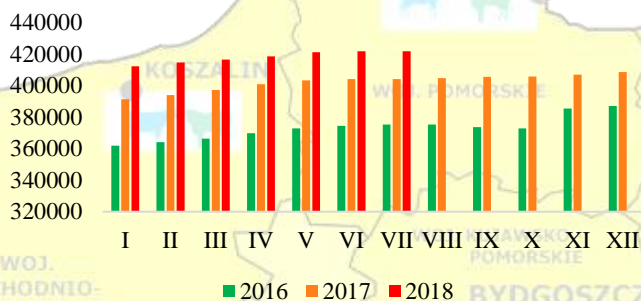
Pogłowie krów mlecznych w Unii Europejskiej tys. sztuk (XII)

Wyszczególnienie	2013	2014	2015	2016	2017
UE - 15	18 042,5	18 176,1	18 376,8	18 363,70	18 193,80
UE - 13	5 438,5	5 382,5	5 218,0	5 161,10	5 105,20
w tym Polska	2 299,1	2 247,8	2 134,1	2 123,90	2 152,80
UE - 28	23 481	23 558,6	23 594,7	23 524,80	23 299,00

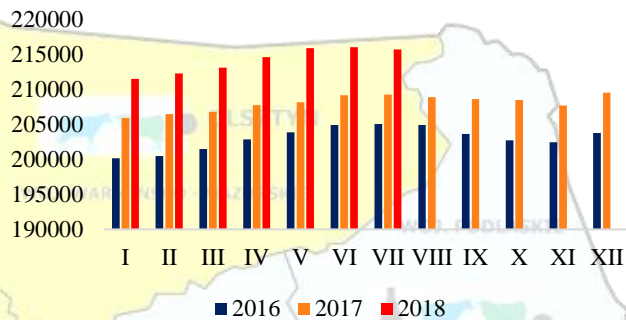
Źródło: Dane GUS, IERiGŻ-PIB

Ocena użytkowości 2018

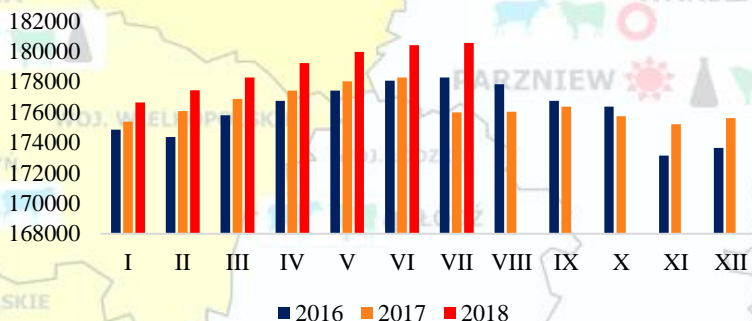
RO Parzniew - krowy



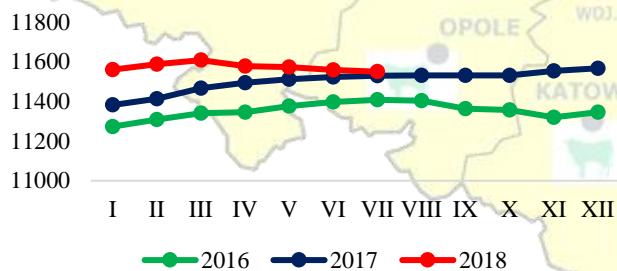
RO Poznań - krowy



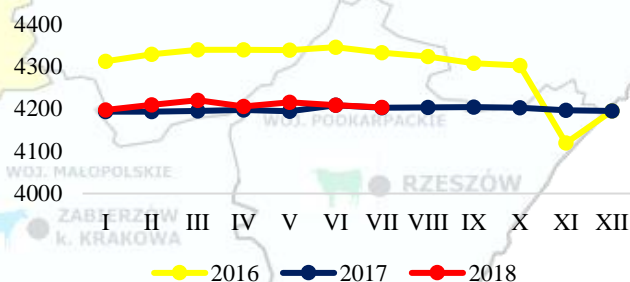
RO Bydgoszcz - krowy



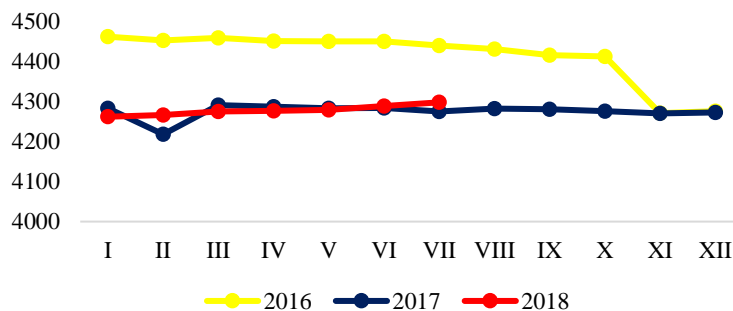
RO Parzniew - stada



RO Poznań - stada

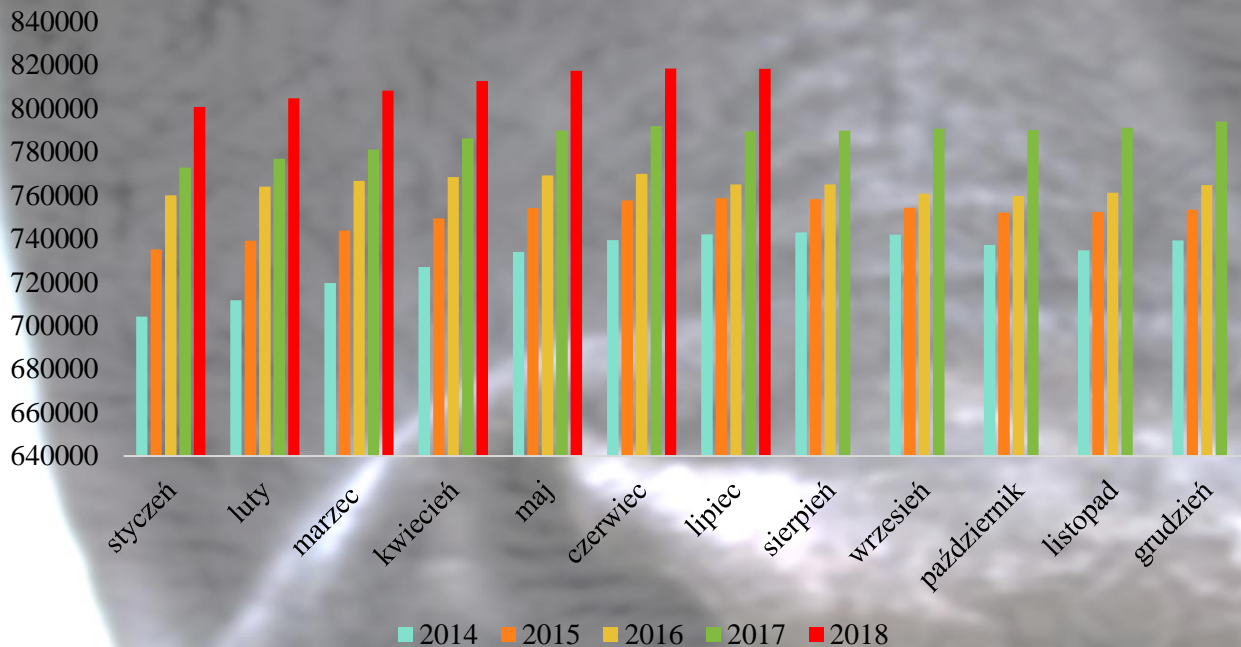


RO Bydgoszcz - stada

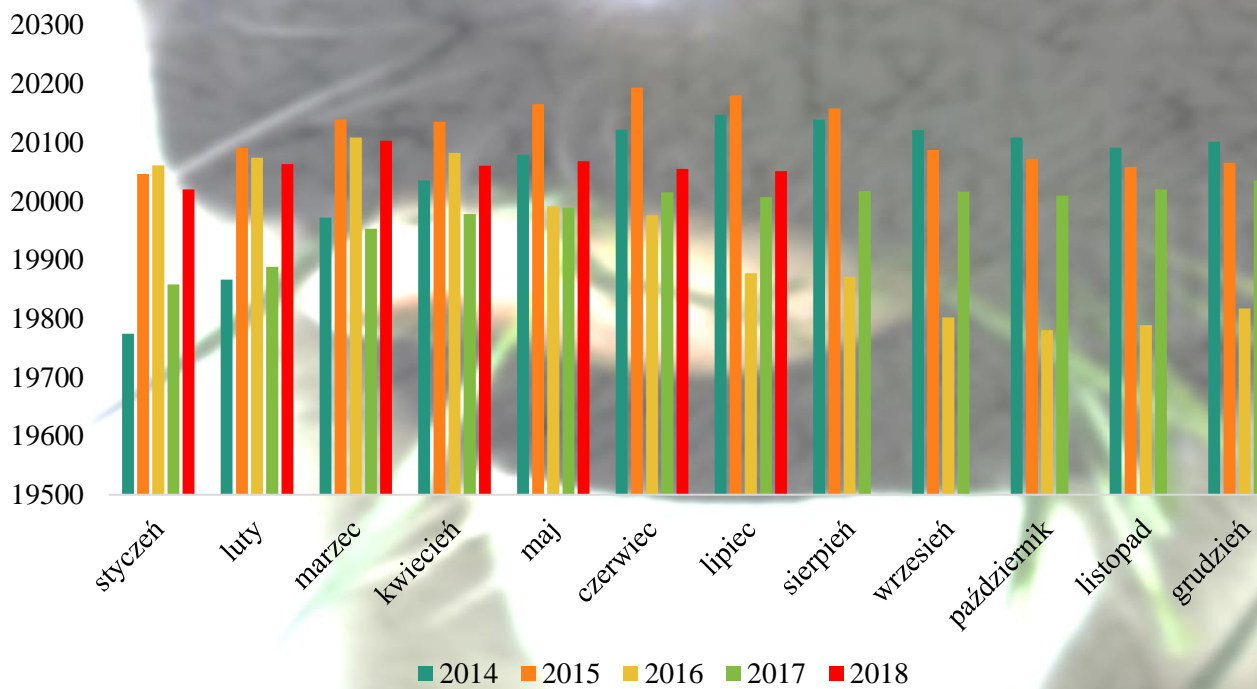


Ocena użytkowości 2014 - 2018

Krowy



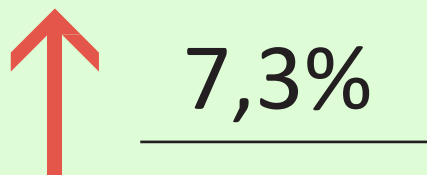
Stada



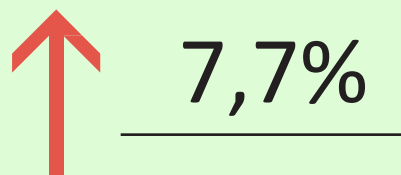
Skup mleka

Skup mleka w lipcu wyniósł 1 075,8 mln l (GUS)

W porównaniu z czerwcem

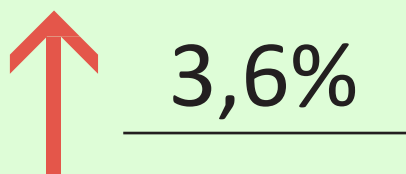


W porównaniu z lipcem 2017 r.

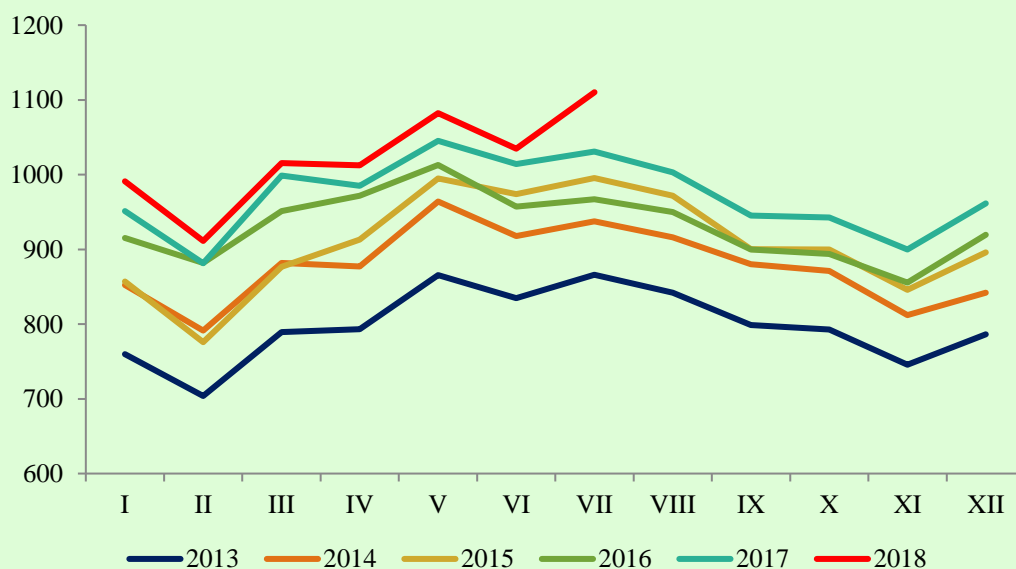


W okresie od stycznia do lipca 2018 roku do podmiotów skupowych trafiło 6 935,5 mln l

W porównaniu z rokiem 2017



Skup mleka w Polsce w latach 2013 – 2018 (mln kg)



Zestawienie ilości skupionego mleka w okresie I - VII 2018 r. w tys. litrów

Województwo	wg siedziby jednostki skupującej	wg siedziby producenta	różnica w ilościach skupionego mleka	różnica w procentach
Polska	6 935 455	6 935 455	x	x
dolnośląskie	31 648	100 583	-68 935	-68,5%
kujawsko-pomorskie	304 723	474 595	-169 872	-35,8%
lubelskie	423 588	342 334	81 254	23,7%
lubuskie	120 912	50 608	70 304	138,9%
łódzkie	558 842	493 879	64 963	13,2%
małopolskie	81 700	80 595	1 105	1,4%
mazowieckie	1 264 178	1 506 979	-242 801	-16,1%
opolskie	138 631	161 163	-22 532	-14,0%
podkarpackie	31 798	71 177	-39 379	-55,3%
podlaskie	2 423 559	1 476 174	947 385	64,2%
pomorskie	87 426	185 478	-98 052	-52,9%
śląskie	111 594	144 457	-32 863	-22,7%
świętokrzyskie	195 057	108 528	86 529	79,7%
warmińsko-mazurskie	181 962	533 533	-351 571	-65,9%
wielkopolskie	950 291	1 131 635	-181 344	-16,0%
zachodniopomorskie	29 546	73 737	-44 191	-59,9%

Źródło: PIM

W okresie styczeń – lipiec 2018 roku najwięcej mleka ubyło z województw: warmińsko-mazurskiego (351,6 mln l), mazowieckiego (242,8 mln l), wielkopolskiego (181,3 mln l) oraz kujawsko-pomorskiego (169,9 mln l). Z innych województw mleko trafiało głównie do województwa podlaskiego 947,4 mln l.

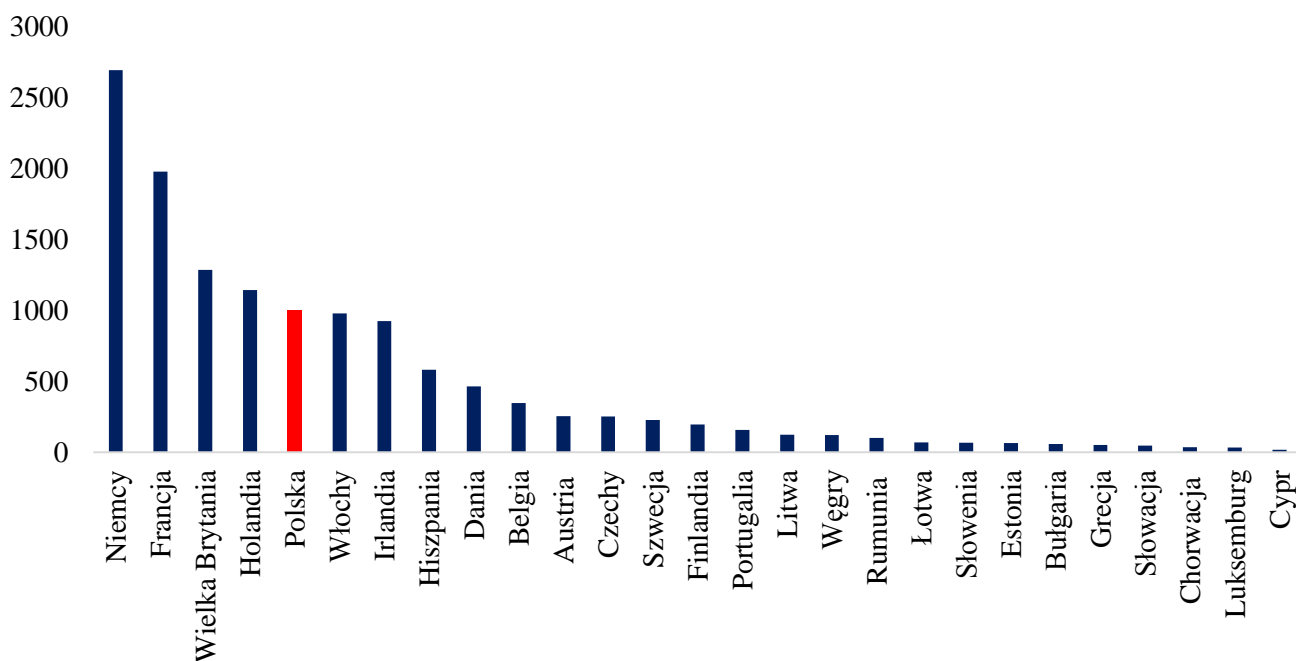
Skup mleka w Unii Europejskiej

W czerwcu 2018 roku do mleczarni w UE – 28 trafiło 13 270,20 mln litrów mleka.

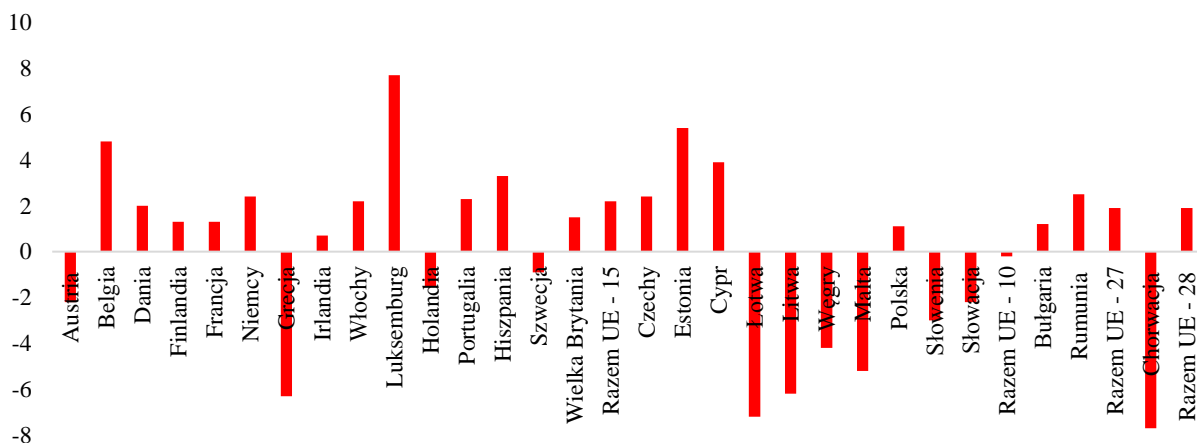


Pięciu największych producentów (Niemcy, Francja, Wielka Brytania, Holandia, Polska) skupiło w analizowanym miesiącu łącznie 8 094,7 mln litrów mleka, tj. o 1,3% więcej niż w czerwcu 2017 r., stanowi to 61% całego mleka skupionego w UE.

W czerwcu w dwudziestu sześciu krajach członkowskich ograniczono skup mleka, jedynie na Litwie i Łotwie skup został zwiększony, odpowiednio o 0,1% i o 0,3%.



Zmiany roczne w skupie mleka (VI w %)



Ceny mleka w skupie

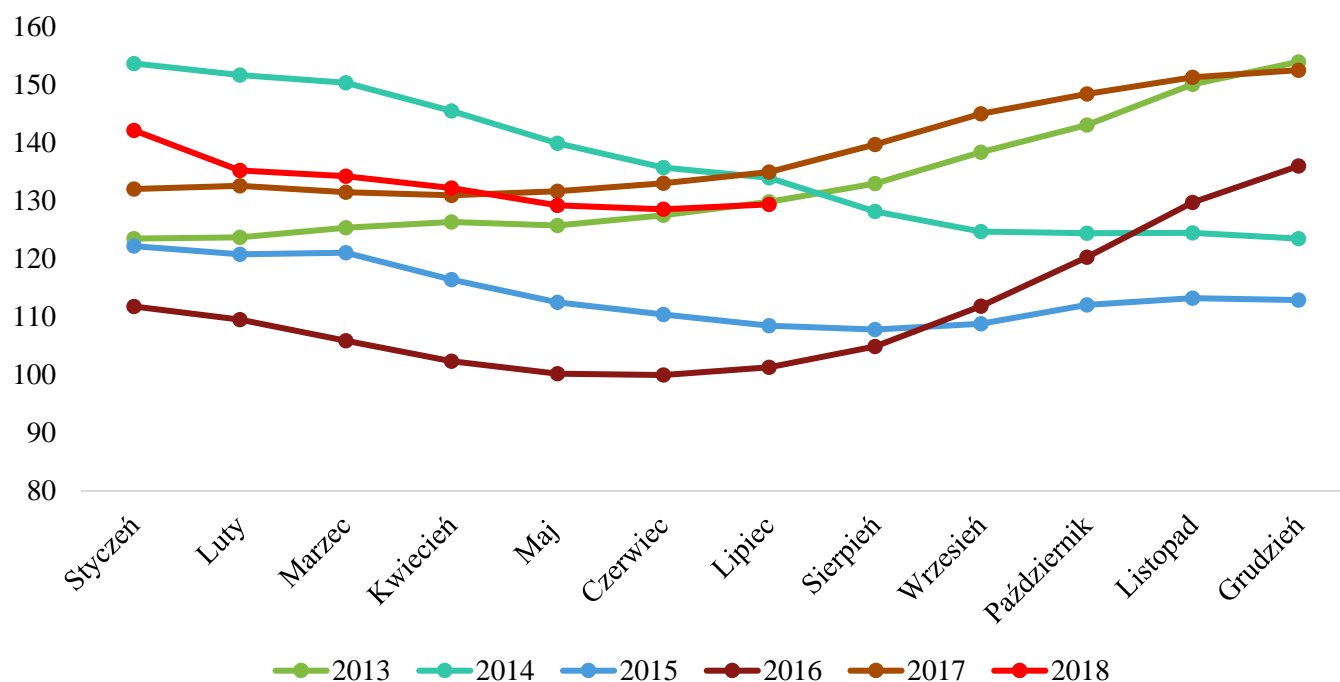
Od początku bieżącego roku na rynku mleka utrzymywały się tendencje spadkowe, które zostały delikatnie zahamowane w lipcu.

Według danych Głównego Urzędu Statystycznego w lipcu 2018r. średnia cena mleka w skupie wynosiła 129,38 zł/hl i była o 0,7% wyższa niż w czerwcu, ale o 4,1% niższa niż w analogicznym miesiącu 2017 roku.

W okresie od stycznia do lipca 2018 roku średnia cena mleka wyniosła 132,97 zł/hl i była wyższa o 0,5% w porównaniu do analogicznego okresu w roku poprzednim.

Zróżnicowanie cen netto skupu mleka jest bardzo wyraźne w województwach. W lipcu 2018 roku najniższą cenę otrzymywali producenci z województw: łódzkiego – 115,76 zł/hl, świętokrzyskiego – 121,46 zł/hl, małopolskiego – 121,47 zł/hl. Natomiast najwyższa cena mleka była wypłacana w województwach: podlaskim – 135,99 zł/hl, warmińsko-mazurskim – 133,82 zł/hl oraz dolnośląskiego – 130,58 zł/hl.

Ceny w Polsce w latach 2013 – 2018 zł/hl



Cena skupu mleka w Unii Europejskiej

Średnia cena mleka w czerwcu 2018 r.



32,37 EUR/100 kg

1,0 % więcej niż przed miesiącem

2,3 % mniej niż w zeszłym roku

Firma	Kraj	XI 17	XII 17	I 18	II 18	III 18	IV 18	V 18	VI 18
Belgomilk (Milcobel)	Belgia	35,01	33,01	30	29,83	29,94	29,94	29,94	32,72
Alois Muller	Niemcy	38,75	37,76	34,59	31,13	31,13	30,63	30,63	30,73
DMK	Niemcy	39,84	39,84	34,82	30,79	30,79	30,79	30,79	31,93
Arla Foods Denmark	Dania	37,17	37,17	35,12	33,15	30,69	30,53	30,52	31,58
Valio	Finlandia	36,36	36,36	36,36	36,36	37,33	37,33	34,9	34,9
Savencia	Francja	35,09	34,6	34,12	34,13	33,15	32,44	32,51	32,51
Danone	Francja	35,88	35,59	35,67	34,98	34,56	32,44	32,11	33,2
Lactalis	Francja	34,64	34,3	33,77	33,77	32,69	31,83	31,83	32,66
Sodiaal	Francja	35,4	35,4	35,11	34,62	33,65	32,62	32,62	34,08
Dairy Crest Davidstow	W. Brytania	36,08	36,3	34,63	33,5	32,72	29,23	27,67	28,23
Dairygold	Irlandia	36,3	36,3	36,3	34,3	34,25	32,27	32,3	32,3
Glanbia	Irlandia	34,84	36,02	36,02	37,31	32,98	31,03	30,14	32,09
Kerry	Irlandia	35,86	35,86	35,86	33,94	33,89	31,43	31,43	32,43
Granarolo	Włochy	40,71	40,71	40,71	40,71	40,71	40,71	40,71	37,85
Friesland - Campina	Holandia	40,61	40,36	36,48	35,09	34,85	33,87	33,39	33,75
ŚREDNIA		36,28	36,64	35,44	34,39	33,58	32,51	32,1	32,71
Fonterra	NZ	30,77	30,85	31,21	30,82	30,62	31,06	30,97	31,29
USA	US	36,28	33,07	29,26	27,69	29,35	30,05	32,73	33,19

Produkcja artykułów mleczarskich

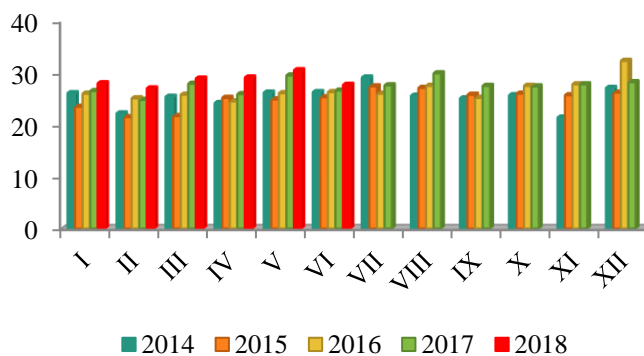
W okresie styczeń - czerwiec 2018 roku produkcja mleka płynnego przetworzonego wyniosła 1 606,5 mln litrów, tj. o 1,2% mniej niż w analogicznym okresie ubiegłego roku.

W przeciągu sześciu miesięcy wyprodukowano 171,8 tys. ton serów podpuszczkowych dojrzewających i było to o 6,2% więcej niż w roku ubiegłym.

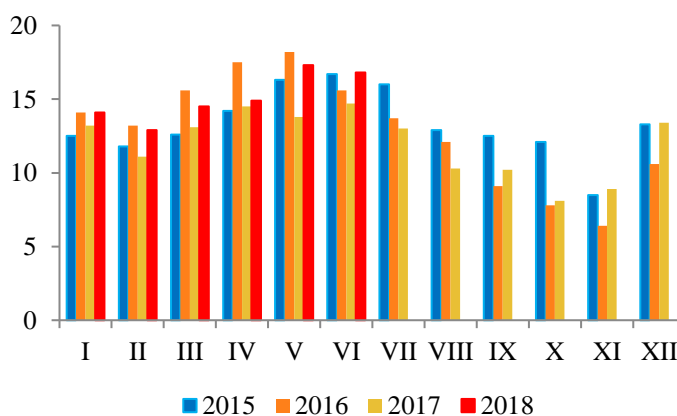
Według danych Głównego Urzędu Statystycznego produkcja masła od stycznia do czerwca 2018 roku osiągnęła poziom 115,1 tys. ton, tj. o 10,6% więcej niż w analogicznym okresie 2017 r.

W ciągu sześciu miesięcy 2018 r. zwiększono produkcję odtuszczonego mleka w proszku o 12,3%, tj. 90,3 tys. ton. Natomiast produkcja pełnego mleka w proszku nieznacznie zmalała w porównaniu z rokiem ubiegłym tj. o 1,5% i ukształtowała się na poziomie 20 tys. ton.

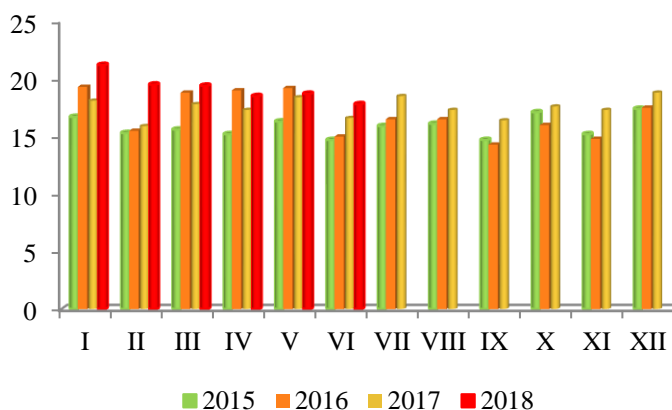
Sery podpuszczkowe



Odtuszczone mleko w proszku



Masło



Produkcja w czerwcu 2018 r.

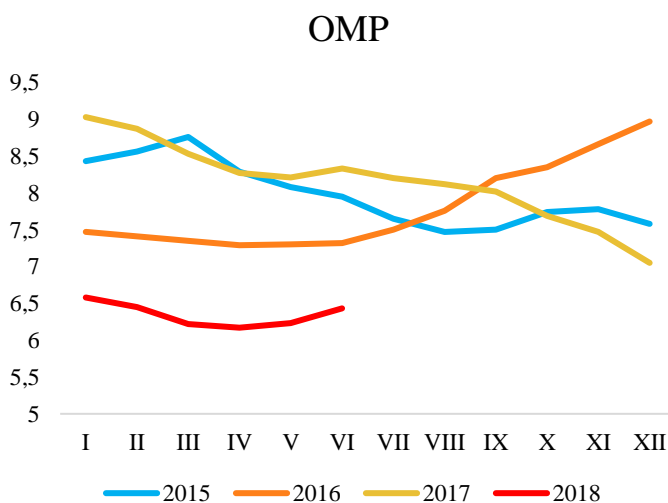
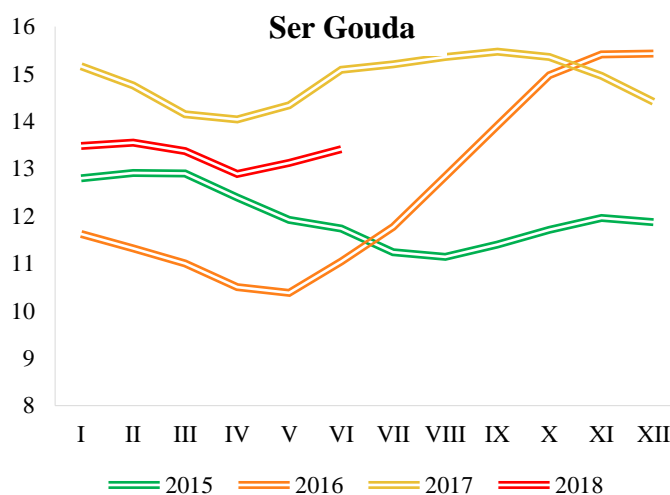
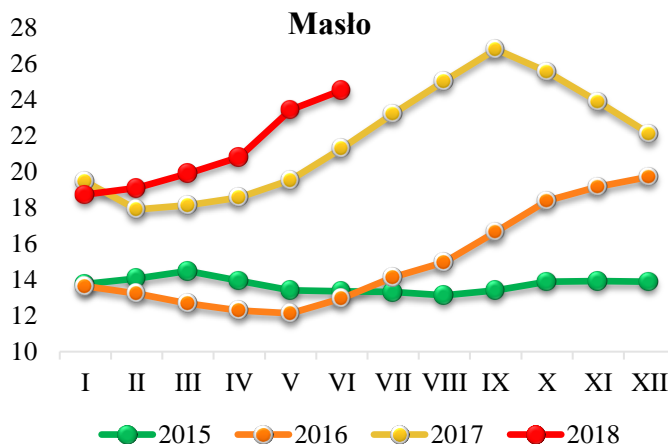
Sery podpuszczkowe	Odtłuszczone mleko w proszku	Masło
27,8 tys. ton	16,8 tys. ton	17,8 tys. ton
O 9,2% mniej niż w maju, ale o 4,1% więcej niż w analogicznym miesiącu 2017 roku	O 2,9% mniej niż przed miesiącem, ale o 14,3% więcej niż w analogicznym miesiącu 2017 roku	O 4,8% mniej niż w maju, ale o 7,2% więcej niż w przed rokiem
Mleko płynne	Smietana	Jogurtu
255,4 mln l	21,6 mln l	33,1 mln l
O 9,4% mniej niż miesiąc wcześniej oraz o 3,1% mniej niż w czerwcu 2017 roku	O 8,5% więcej niż w maju oraz o 10,8% więcej niż w czerwcu 2017 roku	O 4,1% mniej niż przed miesiącem i o 2,1% mniej niż w analogicznym miesiącu 2017 roku
Sery twarogowe	Pełne mleko w proszku	Serwatka
36,3 tys. ton	2,3 tys. ton	188,4 tys. ton
O 10,1% mniej niż miesiąc wcześniej, ale o 1,1% więcej niż w czerwcu 2017 roku	O 28,1% mniej niż w analogicznym miesiącu 2017 roku	O 24,2% więcej w porównaniu z analogicznym miesiącem 2017 roku

Ceny artykułów mleczarskich

W czerwcu cena masła w blokach ukształtowała się na poziomie 24,53 zł/kg i była o 4,5% wyższa niż w maju oraz o 15,1% wyższa niż w analogicznym okresie 2017 roku. W okresie styczeń – czerwiec średnio masło w blokach zbywano po 21,08 zł/kg i było to o 10,1% więcej niż w analogicznym okresie 2017 roku.

Za ser Gouda przetwórcy otrzymywali 13,41 zł/kg tj. o 2,2% więcej niż miesiąc wcześniej, ale o 11,1% mniej niż w roku 2017. W okresie sześciu miesięcy 2018 roku średnia cena sera ukształtowała się na poziomie 13,30 zł/kg i była o 8,8% niższa niż w analogicznym okresie 2017 roku.

Cena odtłuszczonego mleka w proszku w czerwcu ukształtowała się na poziomie 6,43 zł/kg tj. o 3,2% więcej niż w poprzednim miesiącu, ale o 22,8% mniej niż przed rokiem. Średnia cena odtłuszczonego mleka w proszku w okresie styczeń – czerwiec wynosiła 6,35 zł/kg i była o 25,7% niższa niż w tym samym okresie 2017 roku.



Tygodniowe notowania cen produktów mleczarskich

30.07 – 05.08.2018

Masło w blokach – 21,17 zł/kg, o 3% taniej niż w poprzednim notowaniu i o 11% taniej niż przed miesiącem, o 9% taniej niż przed rokiem.

Masło konfekcjonowane – 23,51 zł/kg, o 1% mniej niż tydzień wcześniej i o 5% taniej niż miesiąc wcześniej, o 2% taniej niż przed rokiem.

OMP – 5,87 zł/kg, o 1% taniej niż tydzień wcześniej i o 2% taniej niż przed miesiącem, o 21% mniej niż rok wcześniej.

PMP – 11,36 zł/kg, o 5% taniej niż w poprzednim notowaniu, ale o 1,5% drożej niż przed miesiącem, o 14% mniej niż w ubiegłym roku.

Ser Edamski – 12,66 zł/kg, 1% mniej niż w poprzednim notowaniu i o 2% mniej niż miesiąc wcześniej, o 15% mniej niż rok temu.

Ser Gouda – 12,89 zł/kg, o 1% więcej niż tydzień wcześniej, o 2% więcej niż przed miesiącem, o 12% taniej niż rok temu.

06 – 12.08.2018

Masło w blokach – 21,37 zł/kg, o 1% drożej niż tydzień wcześniej, ale 8% taniej niż przed miesiącem, o 9% mniej niż przed rokiem.

Masło konfekcjonowane – 23,39 zł/kg, o 0,5% taniej niż w poprzednim notowaniu i o 6% taniej niż miesiąc wcześniej, o 5% mniej niż przed rokiem.

OMP – 5,83 zł/kg, niecały 1% mniej niż tydzień wcześniej i o 3% taniej niż przed miesiącem, o 21% mniej niż przed rokiem.

PMP – 11,90 zł/kg, o 5% drożej niż w poprzednim notowaniu, o 2% więcej niż w lipcu, o 9% taniej niż przed rokiem.

13 – 19.08.2018

Masło w blokach – 21,87 zł/kg, o 2% drożej niż w poprzednim notowaniu, o 4% mniej niż przed miesiącem, o 10% taniej niż przed rokiem.

Masło konfekcjonowane – 23,91 zł/kg, o 2% więcej niż w poprzednim notowaniu, ale o 1% taniej niż miesiąc wcześniej, o 5% mniej niż w ubiegłym roku.

OMP – 5,86 zł/kg, o 0,4% więcej niż tydzień wcześniej, ale o 5% mniej niż przed miesiącem, 20% taniej niż przed rokiem.

PMP – 11,84 zł/kg, o 0,4% taniej niż w poprzednim notowaniu, nieznacznie mniej niż w poprzednim miesiącu, o 10% taniej niż przed rokiem.

20 – 26.08.2018

Masło w blokach – 22,50 zł/kg, o 3% więcej niż tydzień wcześniej i o 3% drożej niż przed miesiącem, o 8% mniej niż przed rokiem

Masło konfekcjonowane – 24,48 zł/kg, 2% drożej niż w poprzednim notowaniu, o 3% drożej niż miesiąc wcześniej i o 4% mniej niż przed rokiem.

OMP – 6,20 zł/kg, o 6% drożej niż w poprzednim notowaniu, o 5% więcej niż przed miesiącem, o 17% mniej niż w ubiegłym roku.

PMP – 11,92 zł/kg, o 1% drożej niż w poprzednim notowaniu, ale o 0,2% mniej niż w poprzednim miesiącu, o 9% mniej niż przed rokiem.

Ceny artykułów mleczarskich na rynkach zagranicznych

- Masło

W dniu 23 sierpnia 2018 roku w Stanach Zjednoczonych cena ukształtowała się na poziomie 4 955 USD/t i była o 3,5% niższa niż w poprzednim notowaniu i o 1% niższa niż przed miesiącem, o 4,5% niższa niż przed rokiem. W portach Europy Zachodniej w połowie sierpnia cena masła wynosiła 6 563 USD/t, o 1% więcej niż w lipcu, ale o 15% mniej niż w analogicznym miesiącu 2017 r. Na platformie handlowej GDT za masło przeciętnie płacono 4 392 USD/t, o 11% mniej niż w lipcu i o 23% taniej niż w lipcu 2017 roku.

- Mleko w proszku

W USA cena OMP w dniu 23 sierpnia 2018 r. wynosiła 1 874 USD/t i była o 8% wyższa w ujęciu miesięcznym, ale o 4,5% niższa niż w zeszłym roku. W portach Europy Zachodniej cena OMP wynosiła 1 800 USD/t, tj. na podobnym poziomie jak w lipcu, ale o 15% mniej niż w lipcu 2017 r. Na aukcji GDT odtłuszczone mleko w proszku zbywano po 1 951 USD/t, tj. podobnie jak miesiąc wcześniej, ale 1% taniej niż przed rokiem.

W USA pełne mleko w proszku zbywano po 3 451 USD/t, o 2% taniej niż w lipcu i o 2% taniej niż w analogicznym miesiącu 2017 roku. Na platformie handlowej GDT pełne mleko w proszku sprzedawano po 2 883 USD/t, tj. o 3% taniej niż przed miesiącem i o 8% taniej niż w analogicznym okresie 2017 roku.



- Ser Cheddar

W USA na dzień 23 sierpnia 2018 r. cena sera Cheddar wynosiła 3 638 USD/t, o 9% więcej niż przed miesiącem i o 7% drożej niż w analogicznym miesiącu 2017 roku. Na platformie Global Dairy Trade cena sera Cheddar wynosiła 3 484 USD/t i była o 5% niższa niż w poprzednim notowaniu, o 3% niższa niż przed miesiącem oraz o 13% niższa niż w analogicznym miesiącu 2017 roku.

Działania na rzecz rynku mleka

Działanie 1. Sprzedaż odtłuszczonego mleka w proszku z zapasów interwencyjnych

W ostatnim przetargu na zakup odtłuszczonego mleka w proszku z zapasów interwencyjnych złożono oferty na 64 tys. ton OMP w cenie od 90,50 EUR/100 kg do 140,10 EUR/100 kg. Komisja Europejska ustaliła cenę minimalną na poziomie 123 EUR/100 kg i sprzedała 31,5 tys. ton.

Ceny odtłuszczonego mleka w proszku dostępnego na rynku, pod koniec sierpnia, wynosiły 158,20 EUR/100 kg (OMP wykorzystywane do przetworzenia na żywność) oraz 139,80 EUR/100 kg (OMP wykorzystywane na pasze dla zwierząt).

Na początku bieżącego roku w unijnych magazynach znajdowało się około 380 tys. ton odtłuszczonego mleka w proszku. Na koniec sierpnia zapasy zostały ograniczone do 290 tys. ton.

W związku z suszami Komisja oferuje dodatkowe wsparcie europejskim rolnikom (komunikat prasowy Komisji Europejskiej) Bruksela, 2 sierpnia 2018 r.

Komisja Europejska wspiera europejskich rolników, którzy borykają się ze skutkami katastrofalnych susz. Rolnicy będą mogli z wyprzedzeniem otrzymać płatności bezpośrednie i płatności na rzecz rozwoju obszarów wiejskich. Na potrzeby żywienia zwierząt będą też mogli w bardziej elastyczny sposób użytkować grunty, których zwykle nie wykorzystuje się do produkcji.

Długotrwała susza w wielu krajach UE ma poważny wpływ na uprawy rolne, w tym na produkcję pasz, co może mieć niekorzystne skutki z punktu widzenia dobrostanu zwierząt. Poza tym zmniejszenie ilości paszy ma istotny wpływ na dochody hodowców, ponieważ niedobór roślin paszowych w następnych miesiącach może spowodować wzrost kosztów produkcji.

Komisarz ds. rolnictwa Phil **Hogan** powiedział: Jestem bardzo zaniepokojony trudnymi warunkami pogodowymi, które panują od dłuższego czasu. Omawiam tę sytuację z ministrami z państw dotkniętych suszą, by uzyskać aktualny obraz jej skutków. Jak zawsze Komisja jest gotowa wspierać rolników z terenów dotkniętych suszą. Możemy tu wykorzystać kilka rozwiązań: wyższe zaliczki, odstępstwa od wymogów w zakresie zazieleniania czy pomoc państwa. Wspólna polityka rolna zapewnia już siatkę bezpieczeństwa dla rolników, którzy muszą radzić sobie z nieprzewidywalnymi sytuacjami. Zachęcam wszystkie państwa członkowskie do tego, by rozważyły zastosowanie wszelkich działań i środków, jakie przewidziano w przepisach.

Aby pomóc rolnikom z terenów dotkniętych suszami, podjęto dwie decyzje, które uzupełniają wsparcie przysługujące na podstawie ogólnych przepisów wspólnej polityki rolnej:

- **wyższe zaliczki:** aby poprawić płynność finansową rolników, wypłata do 70 proc. płatności bezpośrednich i 85 proc. płatności na rzecz rozwoju obszarów wiejskich będzie możliwa już w połowie października 2018 r., a nie dopiero w grudniu;
- **odstępstwa od niektórych wymogów w zakresie zazieleniania,** a mianowicie przepisów dotyczących dywersyfikacji upraw i obszarów proekologicznych w przypadku gruntów ugorowanych, tak aby takie grunty można było wykorzystać do produkcji paszy. Rozważa się również przyjęcie kolejnych odstępstw od wymogów w zakresie zazieleniania, aby zapewnić rolnikom większą elastyczność w produkcji pasz. Środki te będą szczególnie korzystne dla hodowców zwierząt gospodarskich.

Wsparcie w ramach WPR

Zgodnie z **zasadami pomocy państwa dla rolnictwa** można przyznawać – na określonych warunkach – pomoc w wysokości do 80 proc. szkód spowodowanych przez suszę (lub do 90 proc. szkód na obszarach o szczególnych ograniczeniach naturalnych). **Zakup paszy może być objęty pomocą z tytułu szkód materialnych albo utraty dochodów.**

Rekompensatę z tytułu szkód można również przyznać bez konieczności powiadamiania Komisji (tzw. **pomoc de minimis**). Państwa członkowskie mogą przyznać pomoc w wysokości do 15 tys. euro na rolnika w okresie trzech lat.

W przypadku **rozwoju obszarów wiejskich** przepisy WPR przewidują wiele możliwości:

- Jeżeli państwo członkowskie uzna suszę za „klęskę żywiołową”, może udzielić wsparcia w wysokości do 100 proc. na przywrócenie rolnego potencjału produkcyjnego, który uległ zniszczeniu w wyniku suszy. Fundusze można wykorzystać na takie inwestycje jak ponowny zasiew pastwisk. Środek ten można wprowadzić z mocą wsteczną.
- Rolnicy mogą zgłaszać właściwym organom krajowym, że wystąpiły wyjątkowe okoliczności, a państwa członkowskie mogą zwolnić tych rolników ze zobowiązań, które wynikają z różnych programów. Rolnicy będą mogli na przykład użytkować strefy buforowe na potrzeby produkcji pasz.
- Państwa członkowskie mogą pomagać rolnikom dzięki **instrumentom zarządzania ryzykiem**. Mogą na przykład wnieść wkład finansowy do funduszy wspólnego inwestowania, z których wypłaca się rolnikom rekompensaty finansowe. Ponadto rolnicy, których straty przekroczą 30 proc. Ich średniego dochodu rocznego, otrzymają rekompensatę finansową.

Raz w roku państwa członkowskie mogą zmienić krajowy program rozwoju obszarów wiejskich, aby włączyć do niego jeden z powyższych środków.

Oprócz stosowania tych rozwiązań oraz stałego monitorowania suszy i jej skutków za pomocą europejskich satelitów **Komisja utrzymuje stały kontakt ze wszystkimi państwami członkowskimi i gromadzi aktualne informacje o konsekwencjach dla rolników, które wynikają z wiosennych i letnich susz**. Informacje te mają wpłynąć do 31 sierpnia. Komisja wykorzysta je do oceny, czy jej działania są właściwe i skuteczne. Uwzględni je również przy podejmowaniu ewentualnych decyzji o zmianie już wprowadzonych środków lub o zastosowaniu dodatkowych rozwiązań.

Dodatkowe informacje:

[Biuletyny informacyjne o monitorowaniu zasobów rolnictwa \(Monitoring Agricultural Resources – MARS\)](#)

Dorota Śmigielska
d.smigielska@pfb.pl