

Rynek Mleka

IX/2017



**Polska Federacja
Hodowców Bydła i
Producentów Mleka**

www.pfhb.pl



Pogłowie krów mlecznych

W pierwszym półroczu 2017 roku pogłowie krów ukształtowało się na poziomie 2 374 tys. sztuk, tj. wzrost o 1,8% w porównaniu z analogicznym okresem 2016 roku (dane GUS). Liczba krów użytkowanych mlecznie wzrosła w stosunku do czerwca ubiegłego roku o 0,4% do 2 154 tys. sztuk, natomiast w porównaniu z grudniem 2016 r. wzrost wyniósł 1,1%,

W Polsce pogłowie krów mlecznych charakteryzuje się dużym zróżnicowaniem regionalnym. W grudniu 2016 roku przeciętna obada krów mlecznych na 100 ha UR wynosiła 14,6 szt. Największa obsada odnotowywana jest w województwach, które specjalizują się w produkcji mleka tj. podlaskim (39,4 szt.), mazowieckim (24,1 szt.), łódzkim (18,4 szt.), warmińsko-mazurskim (16,2 szt.) i wielkopolskim (14,7 szt.).

Populacja bydła w czerwcu 2017 r. liczyła 6 143,1 tys. sztuk i była o 3,4% tj. o 204,1 tys. sztuk wyższa niż w czerwcu ubiegłego roku, oraz o 2,9% wyższa w porównaniu z grudniem 2016 r. (o 172,9 tys. sztuk). W porównaniu z czerwcem zeszłego roku nieznacznie zmniejszyło się pogłowie cieląt poniżej 1 roku o 0,4% do poziomu 1 720,7 tys. sztuk, natomiast w porównaniu z końcem roku 2016 r. odnotowano wzrost o 0,2%. Stado młodego bydła w wieku 1 – 2 lat wzrosło o 8,0% w porównaniu do czerwca ubiegłego roku, oraz o 3,9% w porównaniu do grudnia, osiągając poziom 1 701,2 tys. sztuk. Wzrosło również pogłowie krów. W czerwcu 2017 r. wynosiło 2 374,4 tys. sztuk, tj. o 1,8% (42,2 tys. szt.) więcej niż w czerwcu 2016 r. i o 3,1% (70,9 tys. szt.) więcej niż na koniec ubiegłego roku.

W strukturze stada bydła ogółem udział poszczególnych grup wiekowo-użytkowych w czerwcu 2017 roku wynosił:

- cielęta w wieku poniżej 1 roku (28,0%),
- młode bydło hodowlane i rzeźne w wieku 1 – 2 lat (27,7%),
- krowy (38,7%),
- pozostałe bydło dorosłe hodowlane i rzeźne w wieku 2 lat i więcej (5,6%).

W porównaniu ze strukturą pogłowia bydła w czerwcu 2016 roku zwiększył się udział pogłowia młodego bydła w wieku 1 – 2 lat o 1,2%, i pozostałego bydła dorosłego w wieku powyżej 2 lat o 0,5%, zmalał natomiast udział pogłowia cieląt o 1,1% i krów o 0,6%.

Pogłowie krów w Polsce w tys. sztuk

Lata		Krowy ogółem	Krowy pozostałe	Krowy mleczne
2010	czerwiec	2656	117,5	2538
	grudzień	2636	106,7	2529
2011	czerwiec	2626	152,8	2473
	grudzień	2568	121,8	2446
2012	czerwiec	2578	136,8	2441
	grudzień	2469	122,6	2346
2013	czerwiec	2531	169,9	2361
	grudzień	2442	142,8	2299
2014	czerwiec	2479	168,8	2310
	grudzień	2403	155,2	2248
2015	czerwiec	2445	165,3	2279
	grudzień	2303	168,7	2134
2016	czerwiec	2332	186,4	2146
	grudzień	2303	173,6	2130
2017*	czerwiec	2374	220	2154
	grudzień	2360	190	2172
2018*	czerwiec	2350	200	2150

*Prognozy IERiGŻ-PIB

Źródło: Dane GUS, IERiGŻ-PIB

Pogłowie krów mlecznych w Unii Europejskiej tys. sztuk (XII)

Wskaźniki dynamiki

Wyszczególnienie	2014	2015	2016	2014	2015	2016	
				Rok poprzedni = 100		2014=100	
UE-15	18176,1	18376,8	18377,1	100,7	101,1	100,0	101,1
UE-13	5382,5	5218,0	5140,1	99,0	96,9	98,5	95,5
w tym Polska	2247,8	2134,1	2129,9	97,8	94,9	99,8	94,8
UE-28	23558,6	23594,7	23517,2	100,3	100,2	99,7	99,8

Źródło: Dane GUS, IERiGŻ-PIB

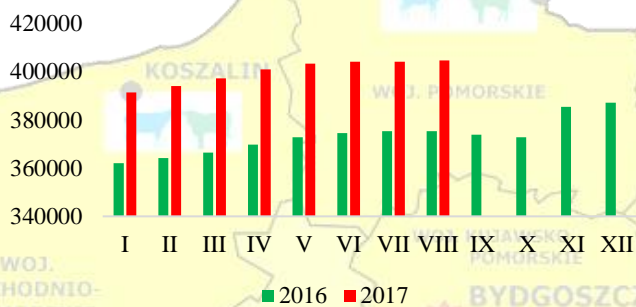
Pogłowie bydła według województw w 2017 roku (GUS)

Województwa	Bydło ogółem	Cięła	Młode bydło
POLSKA	6 143 083	1 720 684	1 701 224
dolnośląskie	108 157	31 751	27 283
kujawsko-pomorskie	510 803	158 208	171 740
lubelskie	374 180	108 052	104 812
lubuskie	82 702	24 707	20 234
łódzkie	466 241	135 929	124 689
małopolskie	169 397	45 326	37 374
mazowieckie	1 123 307	292 014	284 661
opolskie	122 566	35 791	36 063
podkarpackie	89 228	20 928	17 185
podlaskie	1 018 291	252 249	242 356
pomorskie	214 587	61 823	67 817
śląskie	126 397	36 991	37 455
świętokrzyskie	164 373	49 966	50 502
warmińsko-mazurskie	464 734	124 256	104 918
wielkopolskie	1 006 964	312 664	350 262
zachodniopomorskie	101 157	30 030	23 872

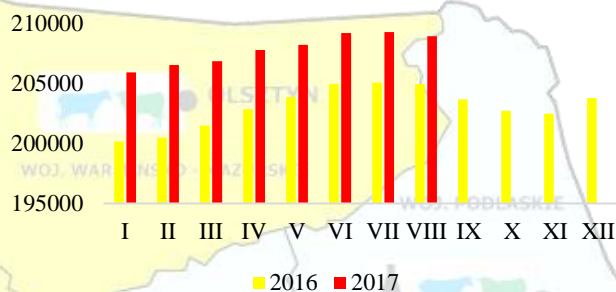
Województwa	Bydło dorosłe	Krowy ogółem	Krowy mleczne
POLSKA	2 721 175	2 374 381	2 154 345
dolnośląskie	49 123	41 708	26 745
kujawsko-pomorskie	180 855	149 964	136 127
lubelskie	161 315	145 293	132 897
lubuskie	37 761	31 214	14 915
łódzkie	205 623	183 489	177 489
małopolskie	86 697	80 228	75 411
mazowieckie	546 632	490 528	467 720
opolskie	50 712	42 921	38 140
podkarpackie	51 115	47 581	45 136
podlaskie	523 685	463 604	433 704
pomorskie	84 947	70 362	58 544
śląskie	51 951	44 754	41 819
świętokrzyskie	63 905	57 216	50 997
warmińsko-mazurskie	235 561	204 429	171 055
wielkopolskie	344 038	282 210	261 359
zachodniopomorskie	47 255	38 880	22 288

Ocena użytkowości 2017

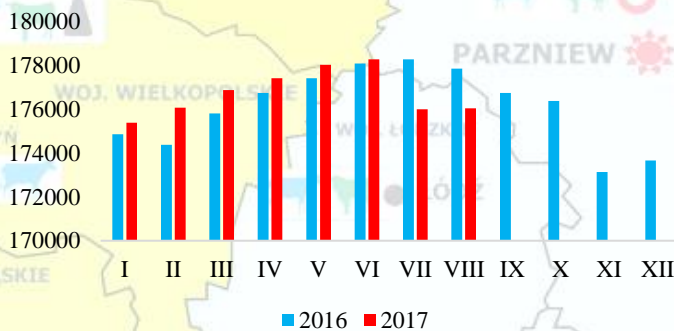
RO Parzniew - krowy



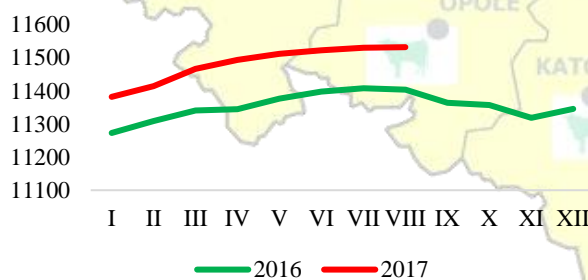
RO Poznań - krowy



RO Bydgoszcz - krowy



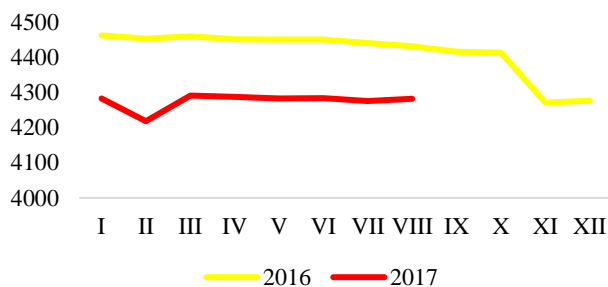
RO Parzniew - stada



RO Poznań - stada

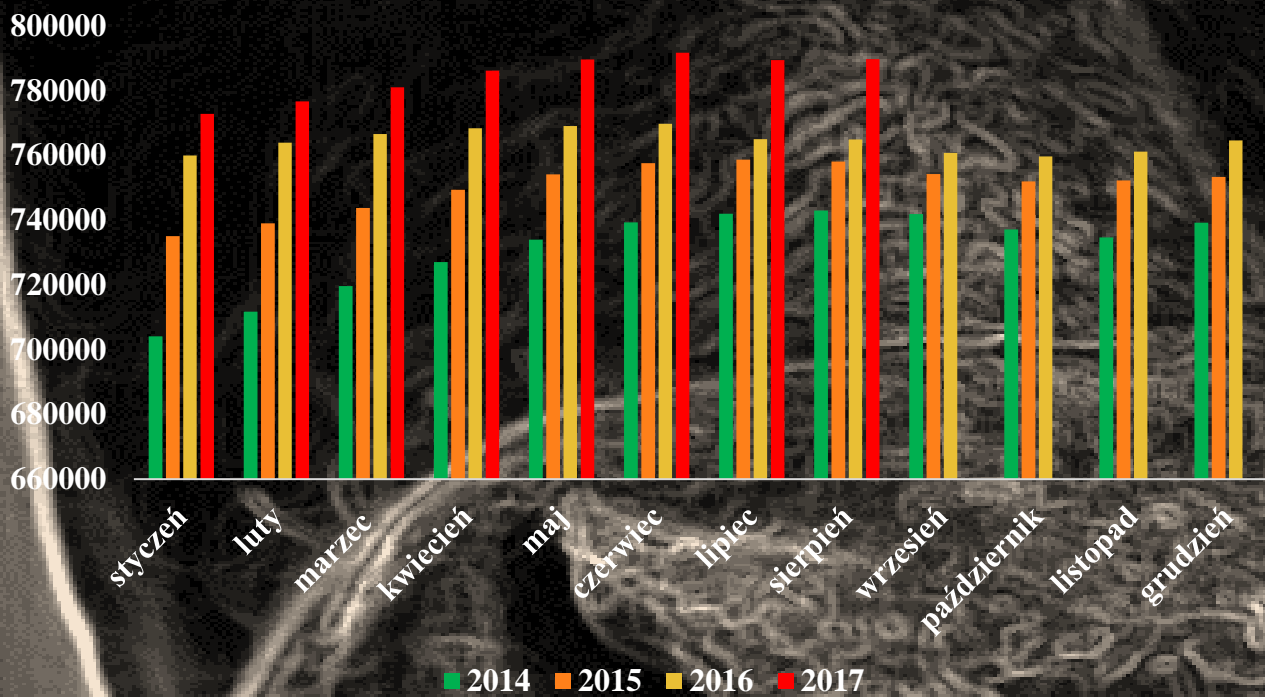


RO Bydgoszcz - stada

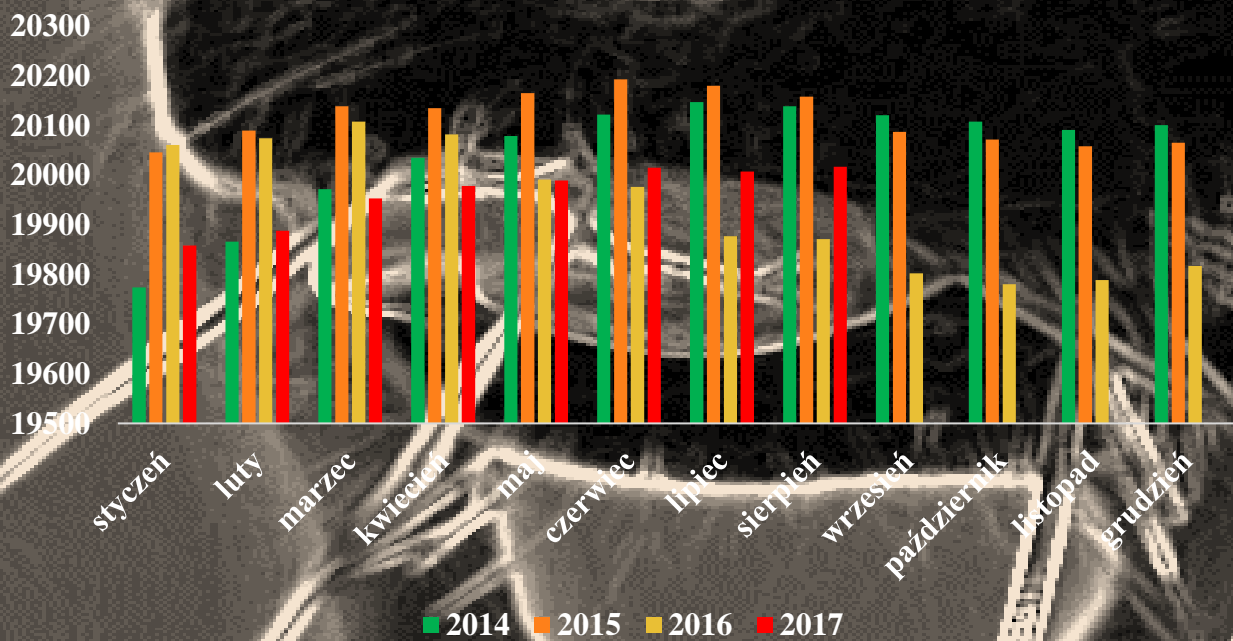


Ocena użytkowości 2014 – 2017

Krowy



Stada



Skup mleka

Skup mleka w sierpniu wyniósł 972,1 mln l *(Dane GUS)*

W porównaniu z lipcem

↓ 2,7%

W porównaniu z sierpniem 2016 r.

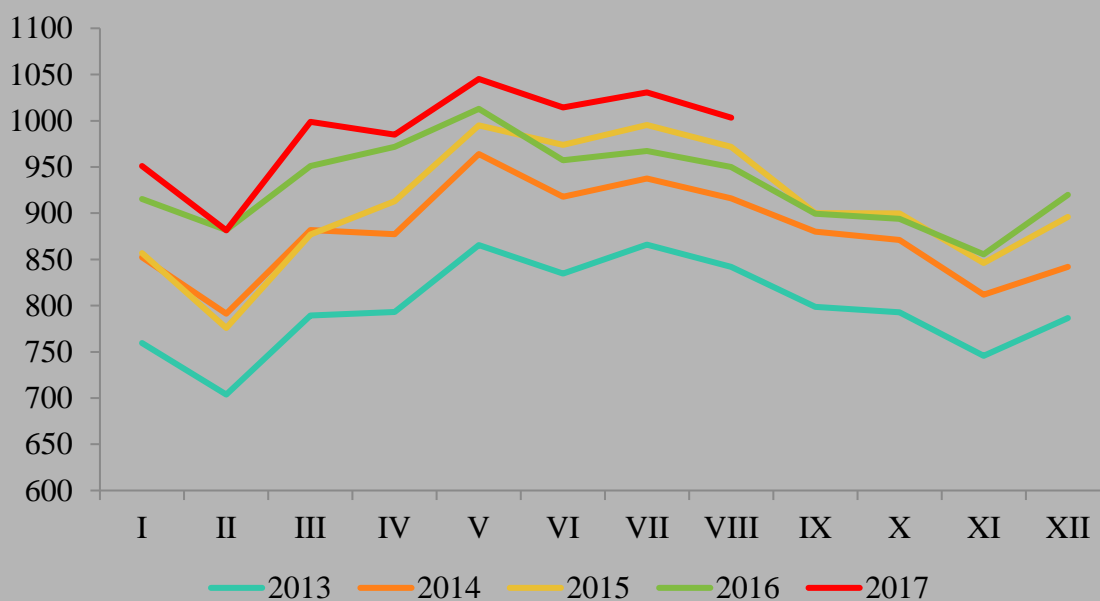
↑ 5,6%

W okresie od stycznia do sierpnia 2017 roku do podmiotów skupowych trafiło 7 664,5 mln l

W porównaniu z rokiem 2016

↑ 4%

Skup mleka w Polsce w latach 2013 – 2017 (mln kg) *(Dane GUS)*



Zestawienie ilości skupionego mleka w okresie I - VIII 2017 r. w tys. litrów

Województwo	wg siedziby jednostki skupującej	wg siedziby producenta	różnica w ilościach skupionego mleka	różnica w procentach
Polska	7 664 467	7 664 467	x	x
dolnośląskie	34 823	110 365	-75 542	-68,4%
kujawsko-pomorskie	373 160	553 446	-180 286	-32,6%
lubelskie	484 121	387 512	96 609	24,9%
lubuskie	122 080	56 192	65 888	117,3%
łódzkie	655 139	559 433	95 706	17,1%
małopolskie	92 629	92 274	355	0,4%
mazowieckie	1 375 652	1 654 448	-278 796	-16,9%
opolskie	149 879	175 853	-25 974	-14,8%
podkarpackie	32 996	79 424	-46 428	-58,5%
podlaskie	2 666 457	1 625 248	1 041 209	64,1%
pomorskie	109 570	216 157	-106 587	-49,3%
śląskie	114 576	158 416	-43 840	-27,7%
świętokrzyskie	214 896	121 021	93 875	77,6%
warmińsko-mazurskie	211 035	612 189	-401 154	-65,5%
wielkopolskie	984 686	1 172 566	-187 880	-16,0%
zachodniopomorskie	42 768	89 923	-47 155	-52,4%

Źródło: PIM

W okresie styczeń – sierpień bieżącego roku najwięcej mleka ubyło z województw: warmińsko-mazurskiego (401,2 mln l), mazowieckiego (278,8 mln l), wielkopolskiego (187,9 mln l) oraz kujawsko-pomorskiego (180,3 mln l). Z innych województw mleko trafiało głównie do województwa podlaskiego 1 041,2 mln l.

Skup mleka w Unii Europejskiej *(Dane EUROSTAT)*

W lipcu 2017 roku do mleczarni w UE – 28 trafiło 13 057,16 mln litrów mleka.



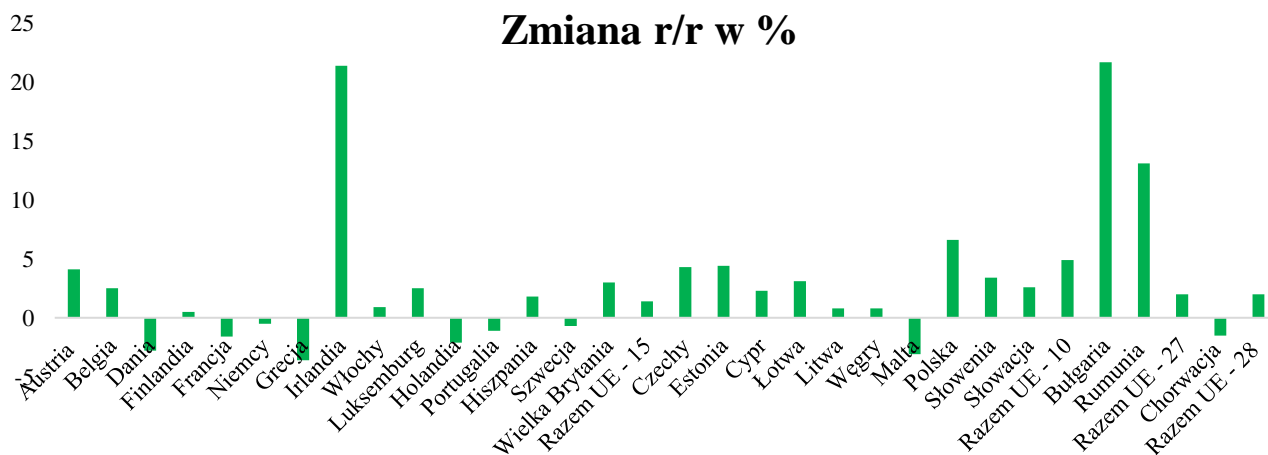
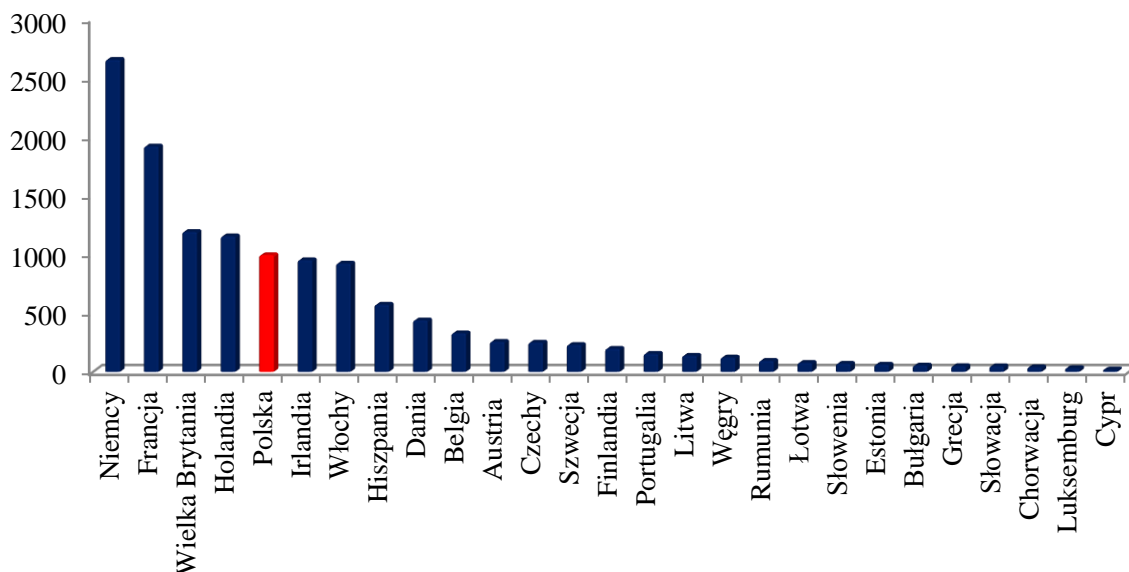
**2% niż rok
wcześniej**



**0,2% niż przed
miesiącem**

W okresie styczeń – lipiec bieżącego roku skup mleka w UE był o 0,3% mniejszy niż w analogicznym okresie 2016 roku.

Pięciu największych producentów (Niemcy, Francja, Wielka Brytania, Holandia, Polska) skupiło w analizowanym miesiącu łącznie 7 930,0 mln litrów mleka, co stanowi 60,7% całego mleka skupionego w UE.



Ceny mleka w skupie

Od początku bieżącego roku ceny mleka są na znacznie wyższym poziomie niż w roku ubiegłym.

Według danych Głównego Urzędu Statystycznego w sierpniu 2017 r. średnia cena mleka w skupie wynosiła 139,70 zł/hl i była o 3,5% wyższa niż przed miesiącem oraz o 33,2% wyższa niż w analogicznym miesiącu 2016 roku.

W okresie styczeń – sierpień bieżącego roku średnia cena mleka ukształtowała się na poziomie 133,29 zł/hl i była o 27,6% wyższa od analogicznego okresu w 2016 roku.

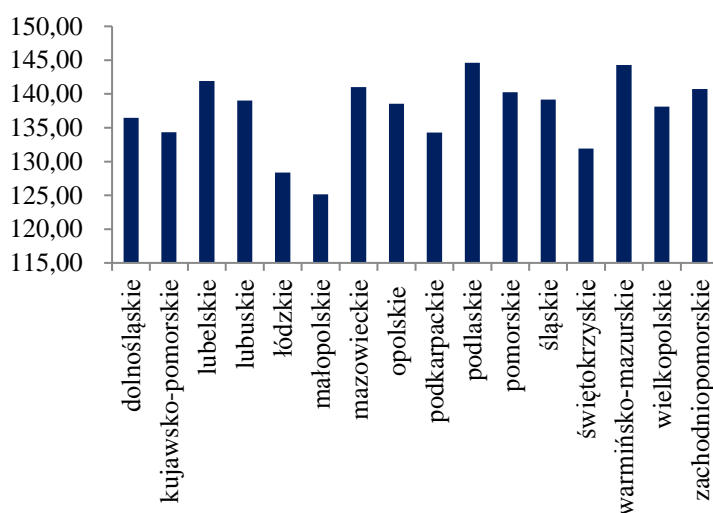
Ceny w sierpniu w porównaniu z sierpniem 2016



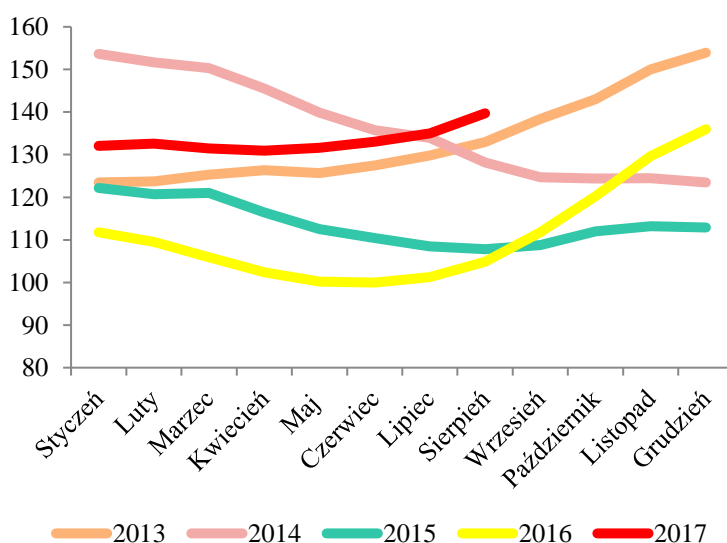
W porównaniu z lipcem 2017 roku



Zróźnicowanie cen netto skupu mleka jest bardzo wyraźne w województwach. W sierpniu 2017 roku najniższą cenę otrzymywali producenci z województw: małopolskiego – 125,14 zł/hl, łódzkiego – 128,35 zł/hl, świętokrzyskiego – 131,93 zł/hl. Natomiast najwyższa cena mleka była wypłacana w województwach: podlaskim – 144,63 zł/hl, warmińsko-mazurskim – 144,27 zł/hl oraz lubelskim – 141,89 zł/hl.

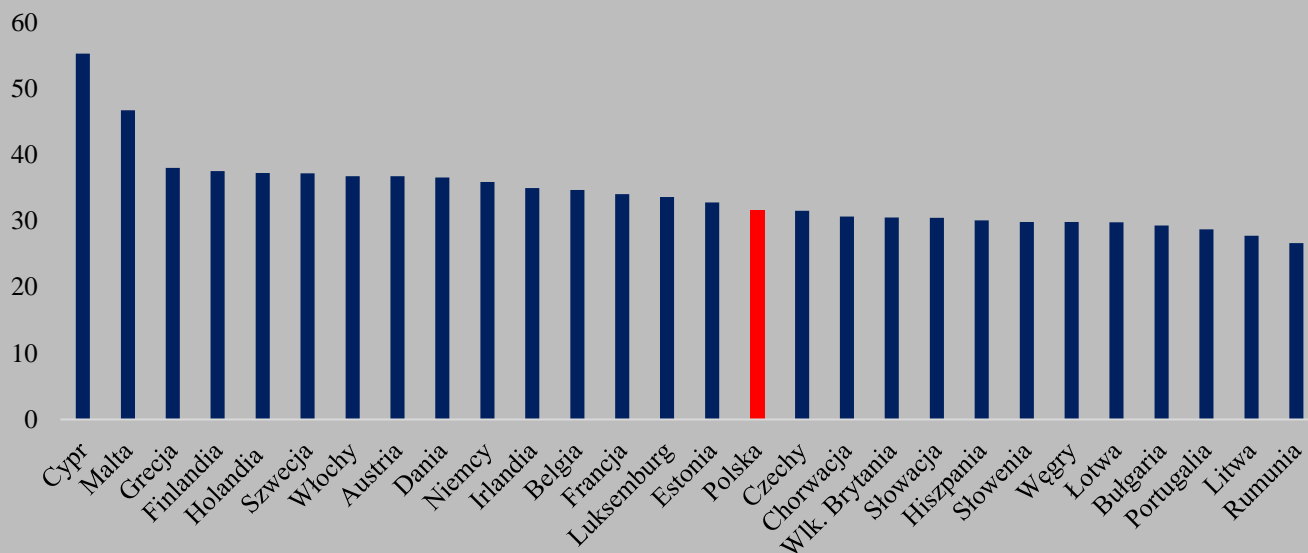


Ceny w Polsce w latach 2013 – 2017 zł/hl



Cena skupu mleka w Unii Europejskiej *(Dane EUROSTAT)*

Średnia cena mleka w lipcu 2017 r



34,20 EUR/100 kg

3,3 % więcej niż przed miesiącem

33,2 % więcej niż w zeszłym roku

Firma	Kraj	XII 16	I 17	II 17	III 17	IV 17	V 17	VI 17	VII 17
Belgomilk (Milcobel)	Belgia	36,02	35,01	34,01	34,01	34,01	34,01	35,01	36,01
Alois Muller	Niemcy	31,82	31,82	31,82	31,82	31,82	32,81	34,79	37,27
DMK	Niemcy	30,34	31,33	31,33	31,33	31,82	32,81	33,9	35,88
Arla Foods Denmark	Dania	31,67	33,83	33,83	35,32	34,16	33,12	32,81	34,55
Hameenlinnan O.	Finlandia	35,1	35,1	35,1	35,1	35,1	35,1	35,1	36,36
Bongrain CLE	Francja	32,12	33,64	33,16	35,1	32,66	32,51	33,1	34,94
Danone	Francja	32,37	32,59	32,83	32,83	33,62	33,7	34,16	35,65
Lactalis	Francja	31,83	32,77	32,81	31,97	31,74	31,88	30,84	33,85
Sodiaal	Francja	31,28	33,49	33,49	33	32,06	32,06	32,1	35,11
Dairy Crest Davidstow	W. Brytania	31,05	31,01	33,59	33,09	31,19	30,64	29,05	30,13
Dairygold	Irlandia	30,59	31,58	31,58	31,58	31,58	32,8	33,08	34,8
Glanbia	Irlandia	29,89	30,88	33,11	30,88	30,88	31,87	32,86	33,85
Kerry	Irlandia	29,14	31,08	31,06	31,06	31,06	32,02	32,98	34,42
Granarolo	Włochy	36,35	36,35	38,77	38,77	38,77	38,77	38,77	38,77
Friesland - Campina	Holandia	36,39	33,56	33,44	35,02	35,02	35,02	35,75	36,24
ŚREDNIA		32,09	32,94	33,44	33,23	33,03	33,28	33,69	35,19
Fonterra	NZ	33,23	33,36	33,53	32,38	32,84	31,78	34,23	33,98
USA	US	41,34	39,77	34,01	37,17	35,67	35,4	36,97	34,25

Produkcja artykułów mleczarskich

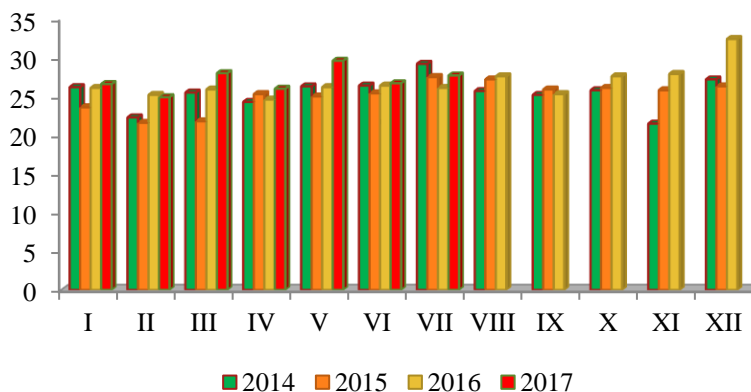
W okresie styczeń – lipiec 2017 r. produkcja mleka płynnego, łącznie z mlekiem przerzutowym wyniosła 1 907,5 mln l, tj. o 4,9% więcej niż w analogicznym okresie 2016 r.

W przeciągu siedmiu miesięcy bieżącego roku wyprodukowano 189,5 tys. ton sera podpuszczkowego dojrzewającego, tj. o 5,0% więcej niż w okresie styczeń – lipiec 2016 r.

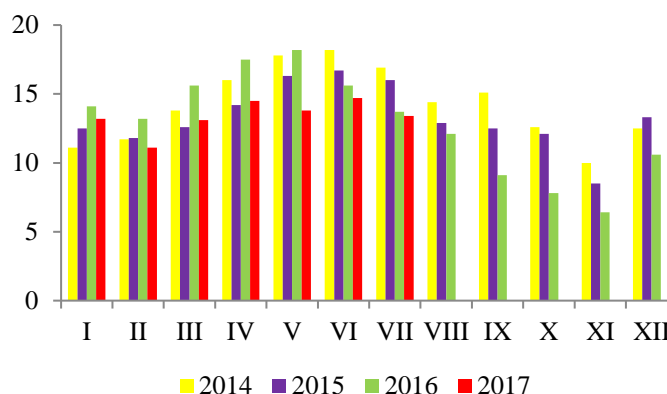
W analizowanym okresie produkcja masła wyniosła 122,6 tys. ton masła, tj. o 0,6% mniej niż w pierwszych siedmiu miesiącach ubiegłego roku.

Produkcja odtłuszczonego mleka w proszku natomiast ukształtowała się na poziomie 93,8 tys. ton i była o 13,1% mniejsza od produkcji w analogicznym okresie 2016 roku.

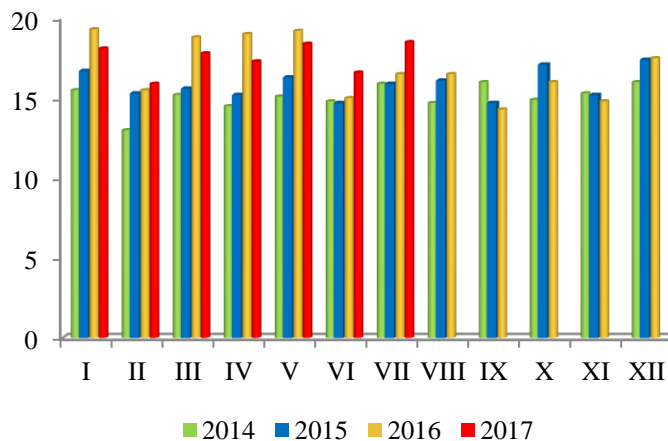
Sery podpuszczkowe



Odtłuszczone mleko w proszku



Masło



Produkcja w lipcu 2017 r.

Sery podpuszczkowe	Odtłuszczone mleko w proszku	Masło
27,7 tys. ton	13,4 tys. ton	18,5 tys. ton
O 3,7% więcej niż w czerwcu oraz o 6,1% więcej niż w analogicznym miesiącu 2016 roku	O 8,8% mniej niż przed miesiącem oraz o 2,2% mniej niż w analogicznym miesiącu 2016 roku	O 11,4% więcej niż w czerwcu oraz o 12,1% więcej niż w analogicznym miesiącu 2016 roku

Mleko płynne	Smietana	Jogurty
271,2 mln l	19,3 mln l	30,2 mln l
O 2,9% więcej niż w czerwcu i o 1,5% więcej niż w analogicznym miesiącu 2016 roku	O 1% mniej niż w czerwcu, ale o 2,1% więcej niż w analogicznym miesiącu 2016 roku	O 10,7% mniej niż przed miesiącem oraz o 7,9% mniej niż w analogicznym miesiącu 2016 roku

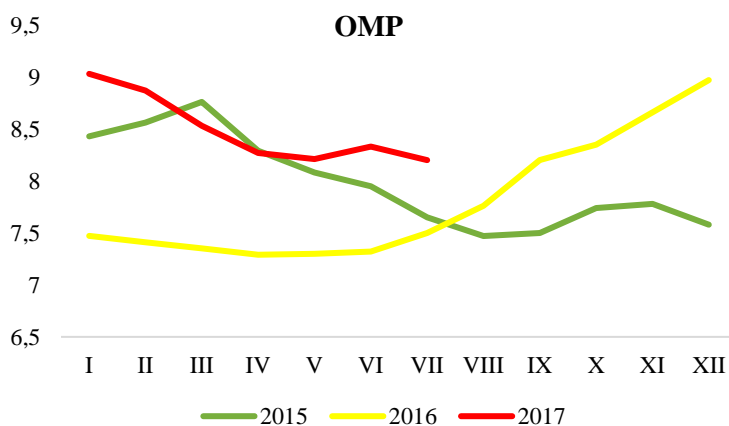
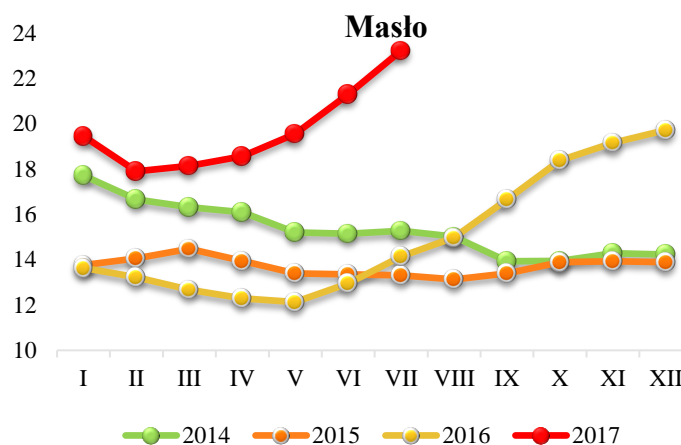
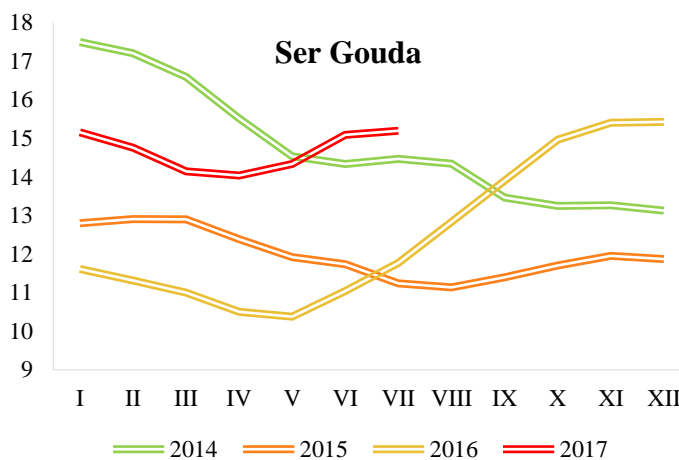
Sery twarogowe	Pełne mleko w proszku	Serwatka
35,9 tys. ton	2,0 tys. ton	135,9 tys. ton
Na takim samym poziomie jak w czerwcu, ale o 4,4% więcej niż w analogicznym miesiącu 2016 roku	Na takim samym poziomie jak w 2016 roku	O 3,9% więcej niż w analogicznym miesiącu 2016 roku

Ceny artykułów mleczarskich

W lipcu cena sera Gouda ukształtowała się na poziomie 15,20 zł/kg i była o 0,7% wyższa niż w czerwcu oraz o 29,1% wyższa niż w analogicznym okresie 2016 roku.

Za masło w blokach przetwórcy otrzymywali 23,23 zł/kg tj. o 9% więcej niż miesiąc wcześniej oraz o 64,3% więcej niż w roku 2016.

Cena odtłuszczonego mleka w proszku w lipcu ukształtowała się na poziomie 8,20 zł/kg tj. o 1,6% mniej niż w poprzednim miesiącu, ale o 9,3% więcej niż przed rokiem.



Tygodniowe notowania cen produktów mleczarskich

21 – 27.08.2017

Masło w blokach – 24,42 zł/kg, o 0,3% drożej niż tydzień wcześniej i o 9,5% drożej niż przed miesiącem, o 74% drożej niż przed rokiem.

Masło konfekcjonowane – 25,58 zł/kg, o 1% drożej niż w poprzednim notowaniu i o 7% drożej niż miesiąc wcześniej, o 64% drożej niż przed rokiem.

OMP – 7,49 zł/kg, o 2% drożej niż tydzień wcześniej, ale o 1% taniej niż miesiąc wcześniej, 2% drożej niż rok wcześniej.

PMP – 13,11 zł/kg, o 0,5% taniej niż w poprzednim notowaniu, ale o 3% drożej niż przed miesiącem, 35% drożej niż w ubiegłym roku.

28.08 – 03.09.2017

Masło w blokach – 25,04 zł/kg, o 2,5% więcej niż tydzień wcześniej oraz o 8% drożej niż przed miesiącem, o 74% drożej niż przed rokiem.

Masło konfekcjonowane – 26,11 zł/kg, o 2% drożej niż w poprzednim notowaniu i o 8% więcej niż miesiąc wcześniej, o 67% drożej niż przed rokiem.

OMP – 7,41 zł/kg, o 1% taniej niż tydzień wcześniej oraz o 0,3% taniej niż przed miesiącem, o 1% drożej niż przed rokiem.

PMP – 12,71 zł/kg, o 3% taniej niż w poprzednim notowaniu oraz o 4% taniej niż w poprzednim miesiącu, o 38% drożej niż przed rokiem.

04– 10.09.2017

Masło w blokach – 24,46 zł/kg, 2% mniej niż tydzień wcześniej, ale o 4% drożej niż przed miesiącem, o 65% więcej niż przed rokiem.

Masło konfekcjonowane – 26,67 zł/kg, o 2% więcej niż w poprzednim notowaniu i o 9% więcej niż miesiąc wcześniej, o 65% drożej niż w ubiegłym roku.

OMP – 7,43 zł/kg, o 0,2% drożej niż tydzień wcześniej i o 1% drożej niż przed miesiącem, 1% taniej niż przed rokiem.

11 – 17.09.2017

Masło w blokach – 25,17 zł/kg, o 3% więcej niż tydzień wcześniej i o 3% więcej niż przed miesiącem, o 66% więcej niż przed rokiem

Masło konfekcjonowane – 27,09 zł/kg, o 2% drożej niż w poprzednim notowaniu, o 7% drożej niż miesiąc wcześniej i o 63% drożej niż przed rokiem.

OMP – 7,28 zł/kg, o 2% mniej niż tydzień wcześniej i o 1% mniej niż przed miesiącem, oraz o 3% mniej niż w ubiegłym roku, jednak o 0,5% więcej niż cena interwencyjna.

Ceny artykułów mleczarskich na rynkach zagranicznych

- Masło

Ceny masła w portach Europy Zachodniej biją rekordy. W dniu 1 września tona tego produktu kosztowała 8 100 USD i była o 5,5% droższa niż w poprzednim notowaniu i o 9% droższa niż przed miesiącem. Jednocześnie był to poziom dwa razy wyższy niż w roku ubiegłym. W Stanach Zjednoczonych cena masła wyniosła 5 657 USD/t, tj. o 3,6% mniej niż przed miesiącem, ale o 24% więcej niż przed rokiem. W Oceanii na początku września cena masła osiągnęła poziom 6 075 USD/t i była o 1,6% mniejsza niż przed dwoma tygodniami, ale o 80% wyższa niż w analogicznym okresie 2016 roku.

- Mleko w proszku

W Oceanii cena OMP w dniu 1 września wynosiła 1 950 USD/t i była o 1,3% niższa w ujęciu miesięcznym oraz o 7% niższa w ujęciu rocznym. W portach Europy Zachodniej cena OMP wynosiła 2 008 USD/t, tj. o 1% mniej niż w poprzednim notowaniu, o 2% mniej niż przed miesiącem oraz ale o 1% mniej niż w poprzednim roku. W USA cena OMP ukształtowała się na poziomie 1 885 USD/t i była o 1,4% wyższa niż w poprzednim notowaniu, ale utrzymała się na poziomie sprzed roku.

W portach Europy Zachodniej pełne mleko w proszku w analizowanym okresie zbywano po 3 850 USD/t, tj. 1% drożej niż w poprzednim notowaniu i o 4% drożej niż w sierpniu, oraz o 41% drożej niż w 2016 roku. W Oceanii cena tego artykułu ukształtowała się na poziomie 3 113 USD/t, o 2,7% taniej niż przed miesiącem, ale o 13% drożej niż w analogicznym miesiącu ubiegłego roku. W Stanach Zjednoczonych PMP kosztowało 3 362 USD/t, tj. o 3,2% mniej niż przed miesiącem, ale o 16% więcej niż przed rokiem.



- Ser Cheddar

Ceny sera Cheddar w portach Europy Zachodniej na początku września ukształtowały się na poziomie 4 200 USD/t i były o 0,3% wyższe niż w poprzednim notowaniu oraz o 28% wyższe niż w analogicznym okresie ubiegłego roku. W Oceanii w sierpniu producenci za ser Cheddar otrzymywali 4 013 USD/t, tj. tyle samo co miesiąc wcześniej, ale o 20% więcej niż w roku 2016. Od początku czerwca 2017 r. w Stanach Zjednoczonych, cena tego produktu odnotowuje tendencje spadkowe. W dniu 4 września ukształtowała się na poziomie 3 379 USD/t i była o 10% niższa niż przed rokiem.

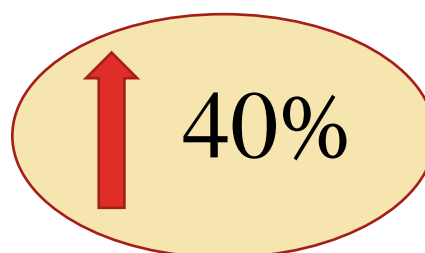
Handel zagraniczny

Ożywienie globalnego popytu na artykuły mleczarskie spowodował wzrost przychodów z eksportu. W I półroczu bieżącego roku wartość eksportu polskich produktów mleczarskich ukształtował się na poziomie 1 065 mln EUR, tj. o 40% wyższym niż w ubiegłym roku. Największy wzrost eksportu odnotowano w przypadku odtłuszczonego mleka w proszku. W okresie sześciu miesięcy wywóz tego artykułu wzrósł o 23% do 53 tys. ton. Pełne mleko w proszku było mniej popularne, choć jego eksport był również większy, tj. o 4% do 11 tys. ton. Serów podpuszczkowych dojrzewających wywieziono o 3% więcej, tj. 72 tys. ton, a niedojrzewających o 8% więcej – 48 tys. ton. Eksport mleka płynnego i śmietany wzrósł i 1% (296 tys. ton), jogurtów i napojów fermentowanych o 8% (51 tys. ton), masła i tłuszczów mlecznych o 3% (27 tys. ton). Spadek eksportu odnotowano w przypadku serwatki. Wywieziono o 0,4% mniej tego produktu (111 tys. ton).

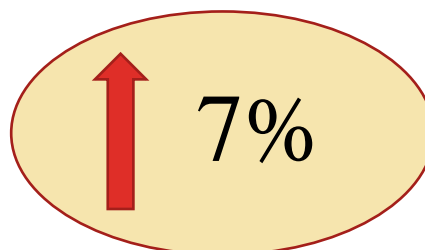
Światowe ceny produktów mleczarskich odnotowują tendencje wzrostowe, co przekłada się na wzrost kosztów zakupu towarów z zagranicy. W pierwszym półroczu bieżącego roku wartość importu była o 7% wyższa niż w analogicznym okresie 2016 roku i ukształtowała się na poziomie 451 mln EUR. W największym stopniu wzrósł import serwatki, tj. o 92% do 48 tys. ton, oraz masła o 67% do 10 tys. ton. Do Polski sprowadzono również więcej pełnego mleka w proszku o 17% (6 tys. ton), jogurtów i napojów fermentowanych o 15% (37 tys. ton), serów dojrzewających o 11% (28 tys. ton), oraz serów niedojrzewających o 6% (17,5 tys. ton). Ograniczono natomiast import odtłuszczonego mleka w proszku o 33%, do 45 tys. ton, kazeiny o

33% do 3,5 tys. ton oraz mleka płynnego i śmietany o 14% do 95 tys. ton.

Wartość eksportu



Wartość importu



Działania na rzecz rynku mleka

1. Zapasy masła i serów

Unijne zapasy masła zgromadzone w ramach mechanizmu dopłat do prywatnego przechowywania na koniec lipca bieżącego roku wynosiły 227 ton, a serów 10,9 tys. ton, wobec 102 tys. ton masła w tym samym okresie 2016 roku i 24,5 tys. ton sera.

2. Zakupy interwencyjne OMP

Od początku bieżącego roku ceny odłuszczonego mleka w proszku na rynku unijnym ponownie zaznaczają tendencje spadkowe. W związku z tym przedsiębiorcy ponownie są zainteresowani sprzedażą na zapasy interwencyjne. W dniach 27.03-21.05.2017 i w sierpniu do interwencji zaoferowano łącznie 10 tys. ton OMP, z tego 3,4 tys. ton na Litwie, 1,8 tys. ton w Holandii, 1,4 tys. ton w Niemczech, 1,3 tys. ton w Wielkiej Brytanii, 1,2 tys. ton w Polsce, 0,7 tys. ton we Francji, 0,3 tys. ton w Belgii oraz 0,1 tys. ton na Łotwie. Mechanizm będzie obowiązywał do 30 września 2017 r.

KE podaje, że na koniec lipca zapasy OMP wynosiły 375,4 tys. ton, w tym w ramach zakupów interwencyjnych 357,4 tys. ton, a w prywatnych magazynach 18 tys. ton. W Polsce było to odpowiednio 36,3 tys. ton i 88 ton.

3. Sprzedaż OMP z zapasów interwencyjnych

KE prowadzi sprzedaż odłuszczonego mleka w proszku z zapasów interwencyjnych, w formie przetargów. W dniu 18 lipca upłynął termin składania ofert w ramach jedenastego przetargu. Spośród dotychczas przeprowadzonych przetargów to był drugi podczas którego udało się ustalić cenę minimalną. Łącznie od końca listopada 2016 roku z zapasów interwencyjnych sprzedano 140 ton OMP.

4. Program „Mleko w szkole”

Rok szkoły 2016/2017 był ostatnim rokiem realizowania Programu „Mleko w szkole” w dotychczasowej formie. W roku 2016/2017 z programu skorzystało 2,5 mln uczniów z 14 tys. placówek. W tym okresie na realizację programu wydano 166 mln zł ze środków unijnych i krajowych oraz 0,8 ml zł z Funduszu Promocji Mleka.

Od akcesji Polski do Unii Europejskiej na realizację programu „Mleko w szkole” wydano 1,6 mld zł, w tym 30 mln zł pochodziło z FPM. W tym okresie dzieci i uczniowie spożyli około 599 tys. ton mleka i jego przetworów.

5. Program dla szkół

Od roku szkolnego 2017/2018 programy „Mleko w szkole” i „Owoce i warzywa w szkole” zostaną zastąpione „Programem dla szkół”. Jego celem jest promowanie zdrowej diety bogatej w owoce i warzywa oraz mleko i jego przetwory wśród dzieci. Budżet programu w Unii Europejskiej wynosi 250 mln EUR na rok szkolny, z czego 150 mln EUR na komponent owocowo-warzywny i 100 mln EUR na komponent mleczny.

Wstępny roczny przydział dla Polski na okres od 1 sierpnia 2017 r. do 31 lipca 2023 r. na realizację programu wynosi 21 845 tys. EUR, z tego 11 640 tys. EUR na owoce i warzywa (szósty budżet wśród krajów UE) oraz 10 205 tys. EUR na mleko (trzeci budżet wśród krajów UE).

Zgodnie z decyzją Komisji Europejskiej z dnia 23 marca bieżącego roku budżet dla Polski na rok szkolny 2017/2018 wyniósł 26 033 tys. EUR, tj. o 4 188 tys. EUR więcej niż przydział wstępny. Budżet na komponent owocowo-warzywny wzrósł do 14 986 tys. EUR, a mleczny do 11 047 tys. EUR. Pod względem wysokości przyznanego budżetu, Polska znalazła się na czwartym miejscu, po Niemczech (36 774 tys. EUR), Francji (35 114 tys. EUR), Włoszech (30 966 tys. EUR).

Państwa członkowskie mogą również dokonać płatności krajowych na realizację tego programu.

Dorota Śmigielska
d.smigielska@pfbh.pl