

07/23

RYNEK

W A R S Z A W A

L I P I E C 2 0 2 3

KONTAKT

www.pfhb.pl

e-mail: d.grabarczyk@pfhb.pl

O NAS

Polska Federacja Hodowców Bydła i Producentów Mleka w Warszawie jest jedynym pełnoprawnym reprezentantem środowiska hodowców bydła i producentów mleka w Polsce.

KONTAKT

www.pfhb.pl

ul. Żurawia 22

00-515 Warszawa

**CELEM POLSKIEJ FEDERACJI
JEST REPREZENTOWANIE
INTERESÓW I OBRONA PRAW
JEJ CZŁONKÓW, A W
SZCZEGÓLNOŚCI:**

- Podejmowanie strategicznych działań związanych z hodowlą bydła i produkcją mleka.
- Wspieranie hodowli bydła i produkcji mleka.
- Podejmowanie zadań w hodowli bydła i produkcji mleka, o charakterze ponadregionalnym lub ogólnokrajowym.
- Opracowywanie programów hodowlanych i koordynowanie ich realizacji.
- Pomoc członkom organizacji w ich działalności statutowej.
- Reprezentowanie PFHBiPM na arenie międzynarodowej.
- Współdziałanie z organizacjami międzynarodowymi zajmującymi się problematyką oceny użytkowości, inseminacji i hodowli bydła.
- Ścisła współpraca z organizacjami i instytucjami krajowymi zajmującymi się inseminacją bydła.
- Dbanie o dobre imię polskiego hodowcy

**POLSKA FEDERACJA REALIZUJE
SWOJE CELE MIĘDZY INNYMI
POPRCZEZ:**

- Prowadzenie oceny wartości użytkowej bydła mlecznego i mięsno-mlecznego lub hodowlanej.
- Prowadzenie ksiąg bydła i dokumentacji hodowlanej wg obowiązujących przepisów.
- Prowadzenie laboratoriów oceny mleka.
- Prowadzenie systemu informatycznego dla potrzeb oceny wartości użytkowej i hodowlanej bydła.
- Organizowanie działalności zapewniającej wdrażanie nowoczesnych metod w dziedzinie hodowli bydła i produkcji mleka.
- Opracowywanie i realizację regionalnych i krajowych programów hodowlanych.
- Organizację wystaw, pokazów oraz seminariów.
- Dokonywanie na zlecenie hodowców selekcji w ocenianych stadach, wyrażanie zaleceń dotyczących remontu stada, doboru hodowlanego i klasyfikacji bydła.
- Wykorzystywanie dotacji na postęp biologiczny w programach zaakceptowanych przez Ministerstwo Rolnictwa i Rozwoju Wsi.
- Prowadzenie badania oceny mleka do celów hodowlanych.
- Prowadzenie działalności doradczej i szkoleniowej.
- Prowadzenie Laboratorium Genetyki Bydła w celu genotypowania zwierząt.

Spis treści

Pogłowie bydła 01

Ocena użytkowości 02

Skup mleka 03

Skup mleka w UE

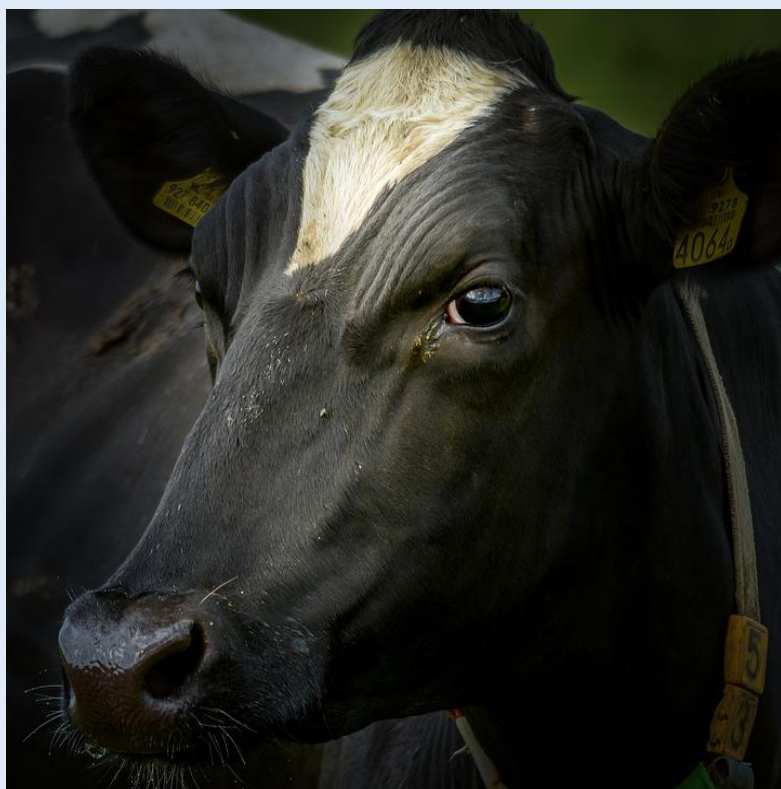
Cena mleka 04

Cena mleka w UE

Produkcja artykułów 05

Ceny artykułów

Aktualności 06



POGŁÓWIE BYDŁA

Populacja bydła na koniec grudnia 2022 roku wynosiła 6 448,3 tys. sztuk i była o 1,1% tj. o 69,5 tys. szt. wyższa niż przed rokiem oraz o 0,1% wyższa niż w czerwcu 2022 roku (o 4,2 tys. sztuk).



POGŁOWIE CIELĄT

Pogłowie cieląt do 1 roku wzrosło o 7,0% w porównaniu z grudniem 2021 r. W porównaniu do czerwca 2022 r. wzrosło o 0,7% do poziomu 1 928,6 tys. szt.

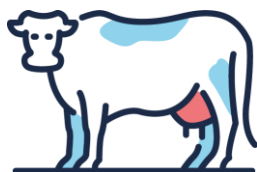
Cielęta stanowią 29,9% w strukturze pogłowia



POGŁOWIE MŁODEGO BYDŁA

Liczba młodego bydła w wieku 1-2 lata zmniejszyła się o 11,3% w porównaniu ze stanem w ubiegłym roku, a w porównaniu z czerwcem 2022 r. populacja została zwiększona o 1,5% i wynosiła 1 698,6 tys. szt.

Młode bydło stanowi 26,3% w strukturze pogłowia



KROWY

Pogłowie krów zostało ograniczone o 5,1% w porównaniu z grudniem 2021 r., również w porównaniu do czerwca 2022 r. odnotowało spadek o 1,6% i wynosiło 2 171,9 tys. szt.

W strukturze pogłowia krowy stanowią 33,7%.

KROWY MLECZNE

Pogłowie krów mlecznych wzrosło o 0,1% w porównaniu z grudniem 2021 r. oraz o 10,0% w porównaniu z czerwcem 2022 roku i wyniosło 2 037,3 tys. sztuk.

Rok		Krowy ogółem	Krowy pozostałe	Krowy mleczne
2011	VI	2626	153	2473
	XII	2568	122	2446
2012	VI	2578	137	2441
	XII	2469	123	2346
2013	VI	2531	170	2361
	XII	2442	143	2299
2014	VI	2479	169	2310
	XII	2403	155	2248
2015	VI	2445	166	2279
	XII	2303	169	2134
2016	VI	2332	186	2146
	XII	2304	174	2130
2017	VI	2374	220	2154
	XII	2341	188	2153
2018	VI	2429	196	2233
	XII	2417	203	2214
2019	VI	2461	240	2221
	XII	2406	239	2167
2020	VI	2468	250	2218
	XII	2391	266	2126
2021	VI	2388	276	2113
	XII	2289	254	2035
2022	VI	2208	136	2072
	XII	2172	135	2037
2023*	VI	2150	130	2020
	XII	2145	135	2010

Pogłowie krów w Polsce w tys. sztuk: Dane GUS, IERiGŻ-PIB, * szacunki IERiGŻ-PIB

Wyszczególnienie	2020	2021	2022	Wskaźnik dynamiki		
				2020	2021	2022
				rok poprzedni = 100		
UE-14	15 598,9	15 414,0	15 354,4	98,9	98,8	99,6
UE-13	4 923,2	4 798,6	4 733,4	98,5	97,5	98,6
w tym Polska	2 125,7	2 035,2	2 037,3	98,1	95,7	100,1
UE-27	20 522,1	20 212,6	20 087,8	98,8	98,5	99,4

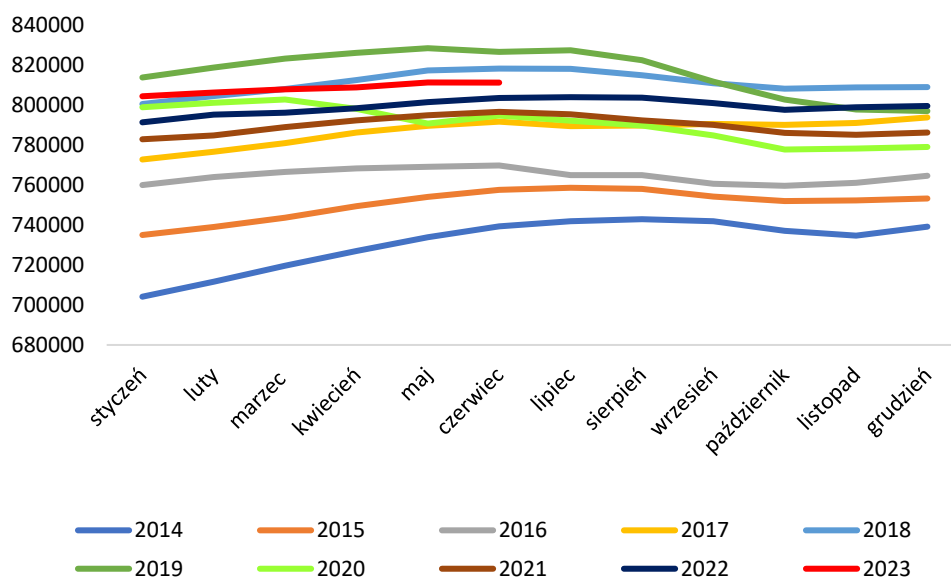
Pogłowie krów mlecznych w Unii Europejskiej tys. sztuk (XII): Dane Eurostat, IERiGŻ-PIB

OCENA UŻYTKOWOŚCI

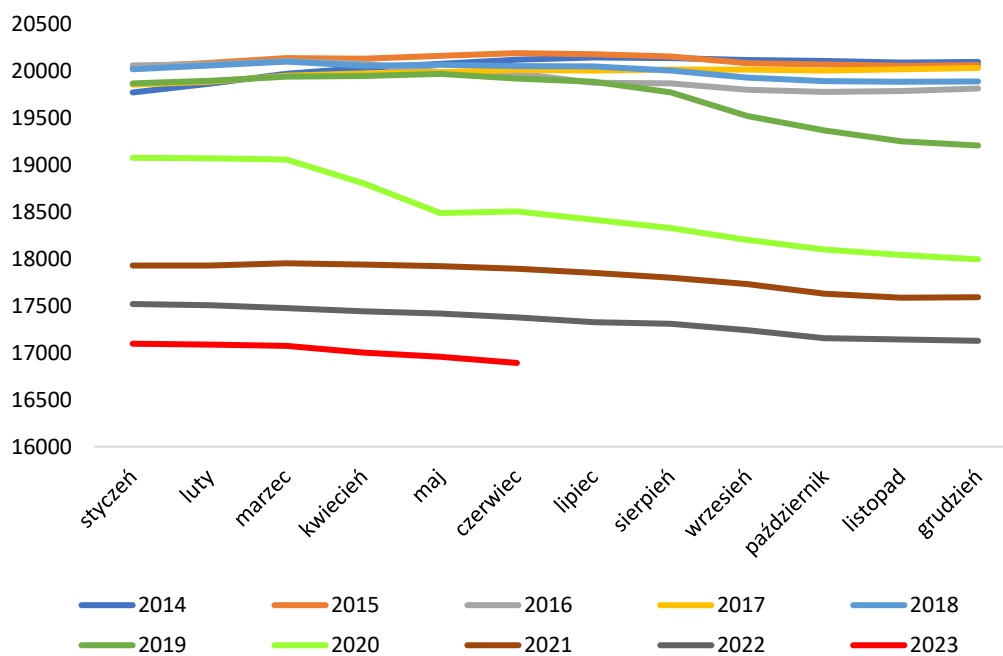
Polska Federacja Hodowców Bydła i Producentów Mleka od 1 lipca 2006 roku przejęła realizowanie zadań z zakresu oceny wartości użytkowej bydła.

**W czerwcu 2023 roku pod oceną było 811 214 krów,
pochodzących z 16 892 obór.**

Krowy



Stada



REGIONY OCENY

01

CENTRUM

W czerwcu 2023 r. w Regionie Oceny Centrum oceniono 209 578 krów, z 5 257 obór.

02

WSCHÓD

W Regionie Oceny Wschód w czerwcu 2023 roku oceniono 190 487 krów, pochodzących z 4 133 obór.

03

ZACHÓD

Liczba krów ocenionych w czerwcu 2023 roku wynosiła 239 404. Utrzymywane były w 3 899 oborach.

04

PÓŁNOC

W Regionie Oceny Północ w czerwcu 2023 r. oceniono 171 745 krów, z 3 603 obór.

SKUP MLEKA W POLSCE

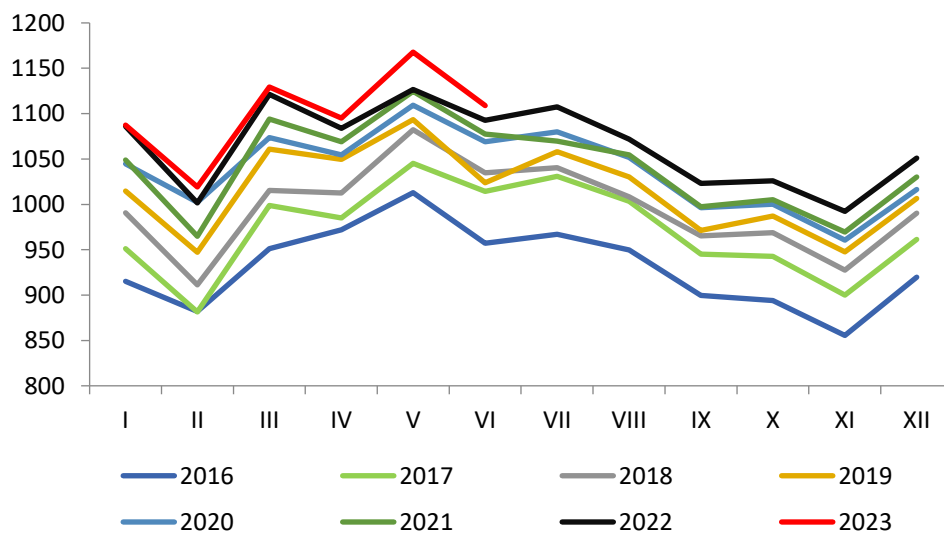
W Polsce od wielu lat odnotowywany jest systematyczny wzrost skupu mleka. Średnioroczny wzrost skupu wynosił zawsze około 2%. W 2022 roku skup odnotował wyższy wzrost w porównaniu z rokiem poprzednim i wyniósł 2,2%.

SKUP MLEKA W CZERWCU



Według danych Głównego Urzędu Statystycznego meldunkowy skup mleka w czerwcu 2023 roku wyniósł **1 074,5 mln litrów**.

W okresie styczeń – czerwiec 2023 r. skup meldunkowy mleka wyniósł **6 403,1 mln litrów**.



PROCENTOWE ZMIANY SKUPU

W RELACJI MIESIĘCZNEJ

- Skup mleka w czerwcu był o 5,0% mniejszy od skupu odnotowanego w maju

-5,0%

W RELACJI ROCZNEJ

- W czerwcu skupiono o 1,5% więcej mleka niż w czerwcu 2022 r.

+1,5%

ŁĄCZNY SKUP W 2023 R.

- W ciągu sześciu miesięcy 2023 roku skupiono o 1,5% więcej mleka niż w analogicznym okresie 2022 roku

+1,5%

Ilość skupionego mleka w okresie I – VI 2023 w tys. litrów

województwo	wg siedziby jednostki skupującej	wg siedziby producenta	różnica w ilościach skupionego mleka	różnica [%]
Polska	6 403 051	6 403 051	x	x
dolnośląskie	15 342	86 216	-70 874	-82,2%
kujawsko-pomorskie	172 569	452 126	-279 557	-61,8%
lubelskie	389 432	292 741	96 691	33,0%
lubuskie	133 627	54 548	79 079	145,0%
łódzkie	359 452	426 180	-66 728	-15,7%
małopolskie	66 854	67 414	-560	-0,8%
mazowieckie	1 303 923	1 355 457	-51 534	-3,8%
opolskie	98 965	150 540	-51 575	-34,3%
podkarpackie	49 191	47 607	1 584	3,3%
podlaskie	2 425 204	1 386 201	1 039 003	75,0%
pomorskie	71 935	188 017	-116 082	-61,7%
śląskie	104 998	137 533	-32 535	-23,7%
świętokrzyskie	170 677	87 083	83 594	96,0%
warmińsko-mazurskie	205 662	453 818	-248 156	-54,7%
wielkopolskie	818 296	1 144 988	-326 692	-28,5%
zachodniopomorskie	16 924	72 582	-55 658	-76,7%

Dane Polska Izba Mleka

W okresie styczeń – czerwiec 2023 r. najwięcej mleka ubyło z województw: wielkopolskiego (326,7 mln l), kujawsko-pomorskiego (279,6 mln l) oraz warmińsko-mazurskiego (248,2 mln l).

Najwięcej mleka z innych województw trafiło do województwa podlaskiego (1 039,0 mln l).

SKUP MLEKA W UE

W maju 2023 roku skup mleka został ograniczony w dziesięciu krajach członkowskich, w relacji rocznej. W pozostałych szesnastu krajach zwiększono skup surowca.

SKUP MLEKA W UE

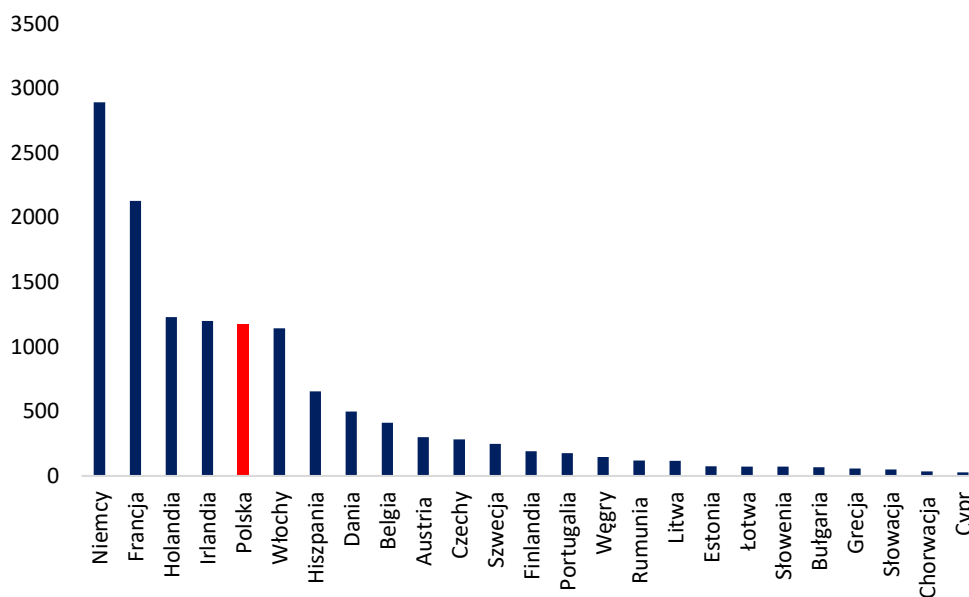
MAJ



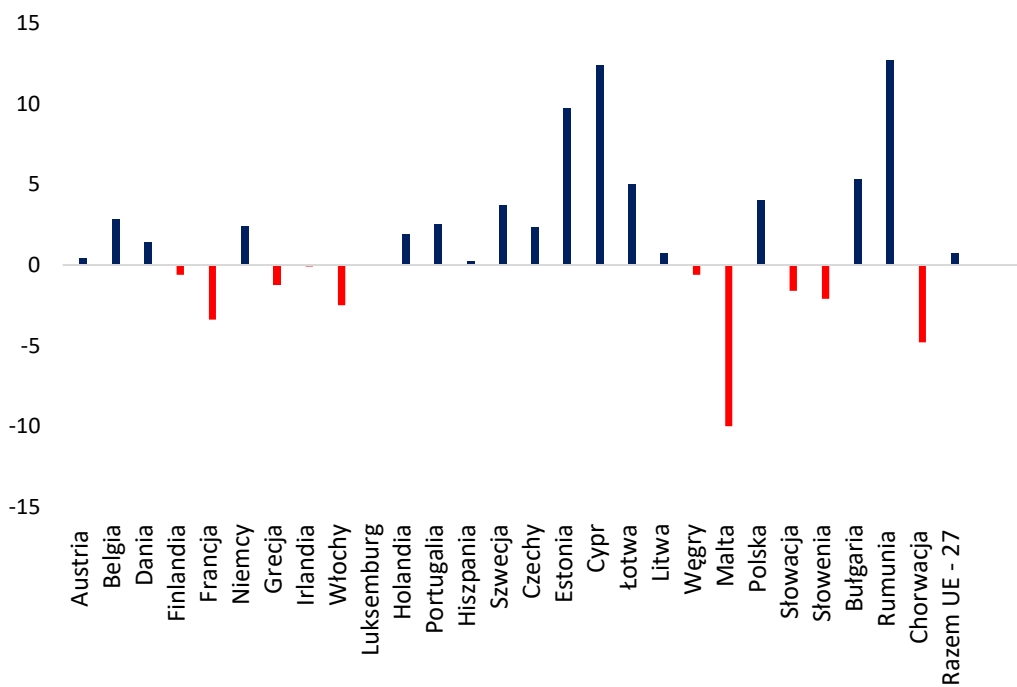
Według danych Eurostat w maju 2023 roku w Unii Europejskiej skupiono **13 373,7 tys. ton** mleka, tj. o 4,3% więcej niż w kwietniu 2023 r. oraz o 0,7% więcej niż w maju 2022 r.

Pięciu największych producentów mleka w Unii Europejskiej (Niemcy, Francja, Holandia, Włochy, Polska), w analizowanym miesiącu skupiło łącznie **8 567,9 tys. ton** mleka, było to o 0,4% więcej niż w analizowanym miesiącu 2022 r. Skup ten stanowił 64,1% całego unijnego mleka.

Skup mleka w maju



% zmiana rok do roku



CENY MLEKA W POLSCE

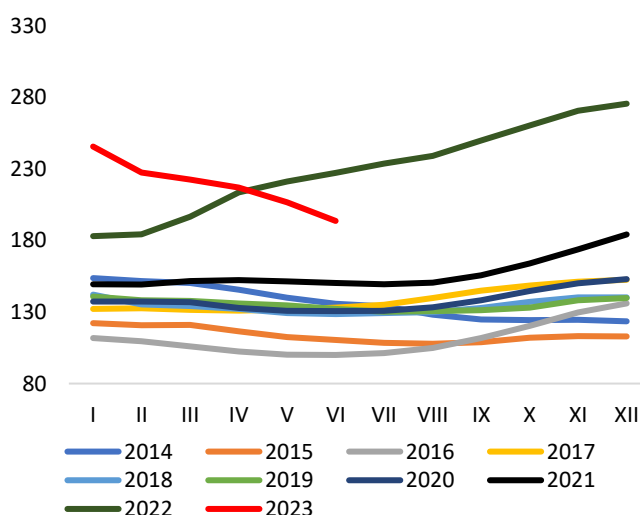
Po utrzymującym się trendzie wzrostowym w 2022 roku, od stycznia 2023 roku następuje korekta ceny mleka.

CENA MLEKA W CZERWCU



Według GUS średnia cena mleka w czerwcu 2023 roku wynosiła **193,58 zł/hl**, była o 6,3% niższa niż w maju 2023 oraz o 14,8% niższa niż w czerwcu 2022 r.

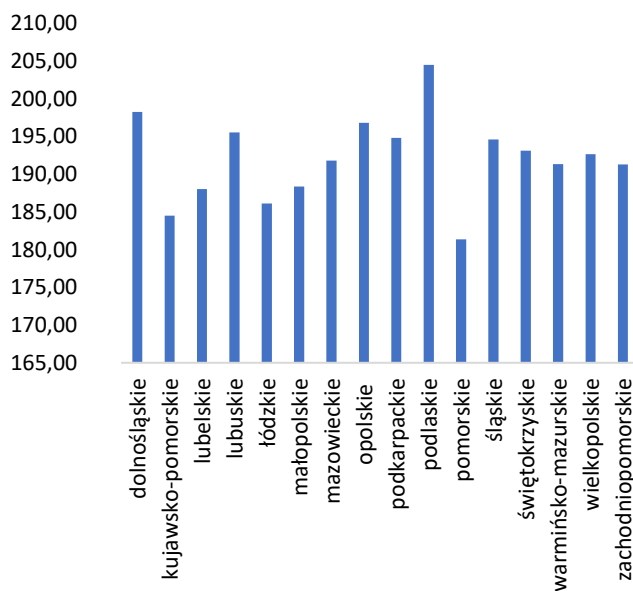
W okresie sześciu pierwszych miesięcy 2023 roku średnia cena skupu mleka ukształtowała się na poziomie 218,73 zł/hl i była o 7,1% wyższa w porównaniu do analogicznego okresu 2022 roku.



CENA W WOJEWÓDZTWACH



Zróżnicowanie cen mleka w województwach jest dość wyraźne. W czerwcu 2023 r. najwyższą cenę otrzymywali producenci z województw: podlaskiego 204,48 zł/hl, dolnośląskiego 198,25 zł/hl oraz opolskiego 196,78 zł/hl. Najniższą cenę natomiast wypłacano w województwach: pomorskim 181,37 zł/hl, kujawsko-pomorskim 184,50 zł/hl oraz łódzkim 186,09 zł/hl.



CENY MLEKA W UE

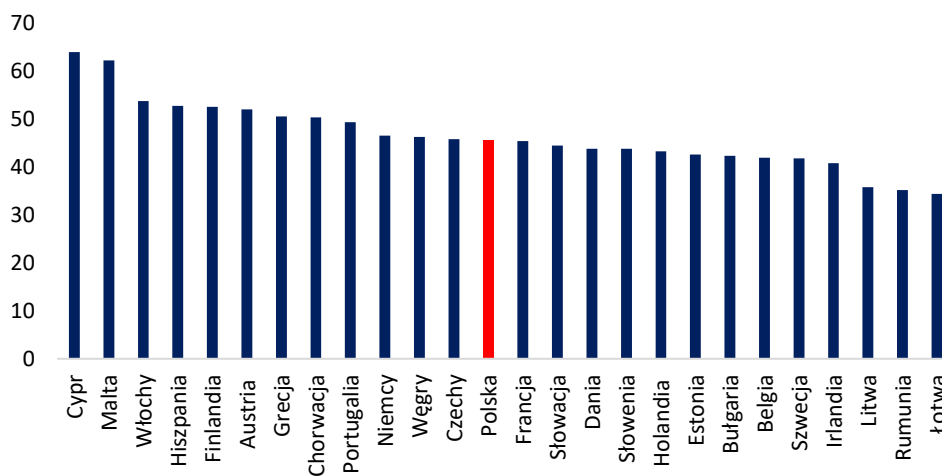
W maju 2023 roku w Unii Europejskiej cena skupu mleka była o 2,8% niższa niż w kwietniu 2023 r.

CENA MLEKA W MAJU

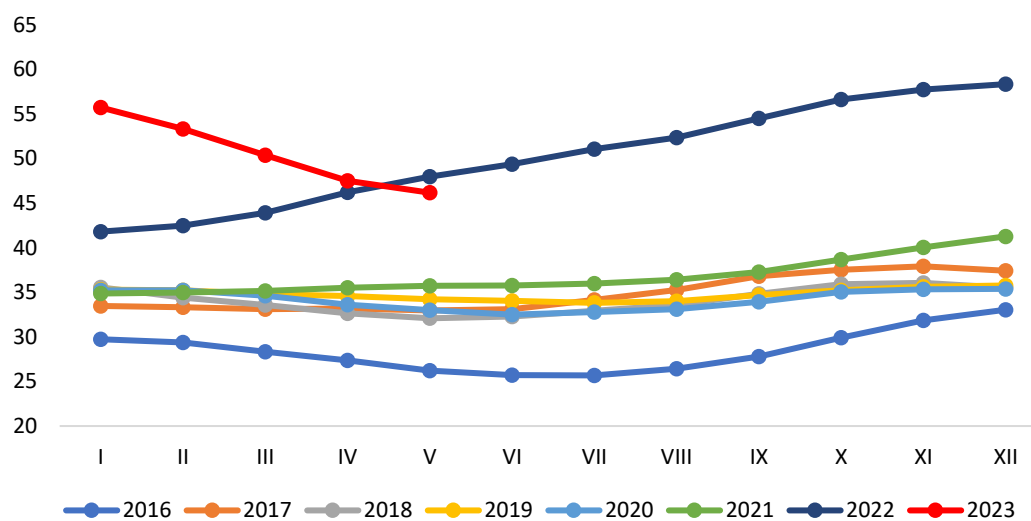


W maju 2023 roku średnia cena mleka w Unii Europejskiej ukształtowała się na poziomie **46,18 EUR/100 kg** i była o 2,8% niższa niż w kwietniu 2023 r. oraz o 3,8% niższa niż w maju 2022 r.

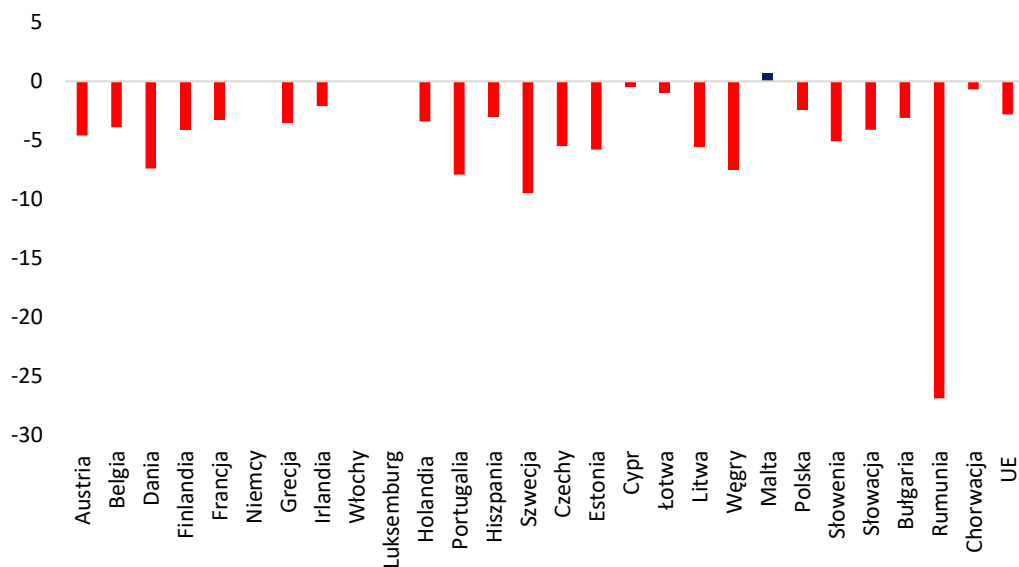
Cena mleka w maju



Cena mleka w UE



% zmiana ceny miesiąc do miesiąca



PRODUKCJA ARTYKUŁÓW MLECZARSKICH

POLSKA JEST DUŻYM PRODUCENTEM ARTYKUŁÓW MLECZARSKICH

PRODUKCJA

01

MLEKO PŁYNNNE

W maju 2023 r. produkcja mleka płynnego wynosiła 310,9 mln litrów i była o 5,6% większa niż przed miesiącem oraz o 1,9% wyższa niż w maju 2022 r.

W okresie styczeń – maj produkcja mleka płynnego wyniosła 1 497,0 mln litrów i była o 2,3% niższa niż w analogicznym okresie 2022 roku.

02

ŚMIETANA

Produkcja śmietany w maju 2023 r. wynosiła 20,2 mln litrów i była o 10,5% wyższa niż przed miesiącem, ale o 3,4% mniejsza niż przed rokiem.

W okresie pięciu miesięcy produkcja śmietany wyniosła 88,1 mln litrów i była o 10,2% niższa niż w analogicznym okresie 2022 roku.

03

JOGURT

W maju 2023 r. wyprodukowano 35,7 mln litrów jogurtu i była o 19,8% wyższa niż w poprzednim miesiącu oraz o 6,6% wyższa niż w maju 2022 roku.

Od stycznia do maja produkcja jogurtów wyniosła 158,0 mln litrów i była o 1,7% wyższa niż w tym samym okresie 2022 roku.

04

SERY TWAROGOWE

W maju 2022 r. produkcja serów twarogowych wynosiła 44,8 tys. ton i była o 11,2% większa niż przed miesiącem oraz o 4,7% wyższa niż w analogicznym miesiącu 2022 roku.

W okresie styczeń – maj produkcja serów twarogowych wyniosła 217,1 tys. ton i była o 1,4% wyższa niż a analogicznym okresie 2022 roku.

05

SER PODPUSZCZKOWY DOJRZEWAJĄCY

W maju 2023 r. wyprodukowano 34,3 tys. ton serów podpuszczkowych dojrzewających, tj. o 9,9% więcej niż w kwietniu oraz o 5,2% więcej niż w maju 2022 r.

Od stycznia do maja wyprodukowano 157,3 tys. ton serów podpuszczkowych tj. o 1,2% więcej niż w tym samym czasie 2022 roku.

06

MASŁO

Produkcja masła w maju 2023 r. ukształtowała się na poziomie 23,9 tys. ton i była o 5,8% wyższa niż przed miesiącem oraz o 12,7% wyższa niż w analogicznym miesiącu 2022 roku.

W okresie pięciu miesięcy produkcja masła ukształtowała się na poziomie 118,3 tys. ton i była o 9,3% wyższa niż w analogicznym okresie 2022 roku.

07

ODTŁUSZCZONE MLEKO W PROSZKU

W maju 2023 r. wyprodukowano 20,1 tys. ton OMP, tj. o 16,9% więcej niż w kwietniu oraz o 15,5% więcej niż w analogicznym miesiącu 2022 roku.

W okresie styczeń – maj produkcja OMP wyniosła 83,9 tys. ton i była o 2,8% wyższa niż w tym samym czasie 2022 roku.

08

PEŁNE MLEKO W PROSZKU

Produkcja PMP w maju 2023 r. wynosiła 3,2 tys. ton i była taka sama jak miesiąc wcześniej, ale o 23,1% wyższa niż w maju 2022 roku.

W okresie pięciu miesięcy produkcja PMP wyniosła 16,1 tys. ton i była o 7,3% wyższa niż w analogicznym okresie 2022 roku.

CENY ARTYKUŁÓW MLECZARSKICH

Ceny większości podstawowych produktów mleczarskich w maju 2023 roku były niższe niż w roku ubiegłym.

CENY W MAJU

01

MASŁO

Za masło w blokach krajowi producenci w maju 2023 r. otrzymywali cenę 24,02 zł/kg i była o 1,3% niższa niż w kwietniu oraz o 24,6% niższa niż w maju 2022 r.

W okresie pięciu miesięcy średnia cena masła w blokach wynosiła 25,32 zł/kg i była o 13,5% niższa niż w analogicznym okresie 2022 roku.

02

SERY PODPUSZCZKOWE

W maju 2023 r. średnia cena serów podpuszczkowych dojrzewających wynosiła 19,69 zł/kg, tj. o 4,6% taniej niż przed miesiącem oraz o 13,6% taniej niż w maju 2022 roku.

Od stycznia do maja średnia cena serów wynosiła 21,79 zł/kg i była o 2,3% wyższa niż w tym samym czasie 2022 roku.

03

ODTŁUSZCZONE MLEKO W PROSZKU

W maju 2023 r. cena OMP ukształtowała się na poziomie 11,47 zł/kg i była o 5,3% niższa niż w kwietniu oraz o 37,6% niższa niż w analogicznym miesiącu 2022 roku.

W okresie styczeń – maj średnia cena OMP wynosiła 12,54 zł/kg i była o 25,2% niższa niż w analogicznym okresie 2022 roku.

DYNAMIKA ZMIAN CEN PRODUKTÓW MLECZARSKICH

12 – 18.06.2023

	[zł/kg]	różnica względem wcześniejszego:		
		roku [%]	miesiąca [%]	tygodnia [%]
Masło w blokach	20,28	-36,2	2,1	1,6
Masło konfekcjonowane	22,60	-29,8	5,9	2,6
OMP	11,50	-36,4	-0,4	1,5
PMP	15,75	-30,1	1,4	-0,6
Ser Edamski	18,75	-18,6	-0,2	2,8
Ser Gouda	21,51	-5,9	1,8	-0,8

19 – 25.06.2023

	[zł/kg]	różnica względem wcześniejszego:		
		roku [%]	miesiąca [%]	tygodnia [%]
Masło w blokach	20,44	-35,8	2,9	0,8
Masło konfekcjonowane	22,32	-31,1	2,5	-1,3
OMP	11,47	-35,9	1,1	-0,3
PMP	15,64	-32,8	0,6	-0,7
Ser Edamski	19,04	-18,4	1,1	1,5
Ser Gouda	21,99	-5,7	4,8	2,2

26.06 – 02.07.2023

	[zł/kg]	różnica względem wcześniejszego:		
		roku [%]	miesiąca [%]	tygodnia [%]
Masło w blokach	20,53	-36,4	2,2	0,5
Masło konfekcjonowane	22,10	-32,1	0,6	-1,0
OMP	11,47	-35,8	1,1	0,0
PMP	15,71	-31,0	1,0	0,4
Ser Edamski	19,46	-16,4	7,2	2,2
Ser Gouda	22,29	-5,6	5,4	1,4

03 – 09.07.2023

	[zł/kg]	różnica względem wcześniejszego:		
		roku [%]	miesiąca [%]	tygodnia [%]
Masło w blokach	20,37	-37,1	2,1	-0,8
Masło konfekcjonowane	21,64	-33,9	-1,8	-2,1
OMP	11,33	-36,6	0,0	-1,3
PMP	16,23	-33,0	2,5	3,3
Ser Edamski	19,68	-17,3	7,9	1,2
Ser Gouda	21,97	-9,7	1,3	-1,4

Dane Zintegrowany System Rolniczej Informacji Rynkowej

CENY NA RYNKACH ZAGRANICZNYCH

MASŁO

W dniu 31 lipca 2023 roku w Stanach Zjednoczonych cena masła ukształtowała się na poziomie 5 693 USD/t i była o 1,0% wyższa niż w poprzednim tygodniu oraz o 7,0% wyższa niż przed miesiącem. W relacji rocznej masło było o 11,0% tańsze.

W dniu 18 lipca 2023 roku na GDT cena masła wynosiła 4 705 USD/t i była o 3,0% niższa niż w poprzednim notowaniu oraz o 12,5% niższa niż przed miesiącem. W porównaniu z cenami sprzed roku masło było o 15,0% tańsze.

Pod koniec lipca 2023 roku w Unii Europejskiej cena masła ukształtowała się na poziomie 458 EUR/100 kg i była o 0,8% niższa niż w czerwcu 2023 r.

ODTŁUSZCZONE MLEKO W PROSZKU

W USA, 21 lipca 2023 r., cena OMP wynosiła 2 425 USD/t i była o 1,0% niższa niż w poprzednim notowaniu oraz o 5,0% niższa niż przed miesiącem. OMP było o 36,0% tańsze niż w lipcu 2022 roku.

Na GDT w dniu 18 lipca 2023 r. odtłuszczone mleko w proszku zbywano po cenie 2 503 USD/t, tj. o 1,0% mniej niż w poprzednim notowaniu oraz o 6,0% taniej niż przed miesiącem. W porównaniu z cenami sprzed roku OMP było o 32,5% tańsze.

W Unii Europejskiej pod koniec lipca bieżącego roku odtłuszczone mleko w proszku zbywano po cenie 230 EUR/100 kg, tj. o 3,5% taniej niż w czerwcu 2023 roku.

PEŁNE MLEKO W PROSZKU

W dniu 18 lipca 2023 r. na Global Dairy Trade pełne mleko w proszku zbywano po cenie 3 100 USD/t, tj. o 2,0% taniej niż w poprzednim notowaniu oraz o 2,0% taniej niż przed miesiącem. W porównaniu z cenami sprzed roku pełne mleko w proszku było o 17,5% tańsze.

W Unii Europejskiej pod koniec lipca pełne mleko w proszku kosztowało 339 EUR/100 kg i było o 3,2% tańsze niż w poprzednim miesiącu.

SER CHEDDAR

W Stanach Zjednoczonych 21 lipca 2023 r. cena sera Cheddar osiągnęła poziom 3 930 USD/t i była o 20,0% wyższa niż w poprzednim notowaniu oraz o 27,0% wyższa niż w czerwcu 2023 r. W porównaniu z cenami sprzed roku, ser Cheddar był o 7,0% tańszy.

W dniu 18 lipca 2023 r. na GDT cena sera Cheddar ukształtowała się na poziomie 3 955 USD/t i była o 10,0% niższa niż w poprzednim notowaniu oraz o 13,0% niższa niż miesiąc wcześniej. W porównaniu z cenami sprzed roku ser Cheddar był o 18,0% tańszy.

W Unii Europejskiej w ostatnim tygodniu lipca ser Cheddar zbywano po cenie 358 EUR/100 kg, tj. cena utrzymała się na podobnym poziomie jak w czerwcu 2023 roku.

AKTUALNOŚCI

Aktualności z rynku mleka są również publikowane na stronie www.pfhb.pl

TREND SPADKOWY NA GDT

Od wielu notowań na platformie GDT utrzymuje się trend spadkowy. Ostatnia aukcja, która miała miejsce 4 lipca 2023 roku zakończyła się spadkiem indeksu o 3,3%. Średnia cena ukształtowała się na poziomie 3 334 USD. Od początku bieżącego roku indeks cen produktów mlecznych spadł o 8,6%.

Ujemny indeks przełożył się na spadek notowań wszystkich oferowanych kategorii produktów mleczarskich. Największe obniżki odnotowano w przypadku maślanki w proszku oraz masła.

Wyniki ostatniej sesji w dniu 4 lipca 2023 roku:

- ✓ Maślanka w proszku -11,4% - cena 2 189 USD/t
- ✓ Masło -10,3% - cena 4 842 USD/t
- ✓ Odtłuszczone mleko w proszku -6,0% - cena 2 525 USD/t
- ✓ Bezwodny tłuszcz mleczny -3,4% - cena 4 579 USD/t
- ✓ Ser Cheddar -3,1% - cena 4 386 USD/t
- ✓ Pełne mleko w proszku -0,4% - cena 3 149 USD
- ✓ Laktoza – nie była oferowana

Spadki cen produktów mlecznych wpływają również na cenę surowca. W Polsce ceny mleka utrzymują trend spadkowy od stycznia bieżącego roku.

DOPLĄTY DO NAWOZÓW

Do 31 lipca 2023 r., a nie jak pierwotnie planowano do 14 lipca 2023 r., ma potrwać nabór wniosków o przyznanie dofinansowania do nawozów mineralnych (innych niż wapno nawozowe i wapno nawozowe zawierające magnez). Wydłużony ma być również okres, w którym rolnicy dokonali zakupów – wsparciem mają zostać objęte transakcje zrealizowane między 16 maja 2022 r. a 15 maja 2023 r. Zmiany ogłoszone przez ministra rolnictwa i rozwoju wsi Roberta Telusa podczas briefingu prasowego wymagają jeszcze zgody Komisji Europejskiej. Do tej pory do ARiMR wpłynęły wnioski od blisko 285 tys. rolników.

Wnioski mogą być dostarczane bezpośrednio do placówek, przekazywane za pośrednictwem platformy ePUAP bądź usługi mObywatel i wysyłane rejestrowaną przesyłką pocztową. Czas na złożenie dokumentów mija 31 lipca 2023 r., czyli ponad dwa tygodnie później niż pierwotnie zakładano. Natomiast w przypadku platformy ePUAP, mObywatel i rejestrowanej przesyłki pocztowej pod uwagę będzie brany dzień nadania dokumentów. Dotychczas wpłynęło ich blisko 285 tys. – najwięcej na Mazowszu, Lubelszczyźnie i w Wielkopolsce.

O to wsparcie może się starać producent rolny będący mikro-, małym lub średnim przedsiębiorstwem, któremu zagraża utrata płynności finansowej z powodu agresji Rosji na Ukrainę. Od takiego rolnika wymaga się również złożenia wniosku o przyznanie płatności bezpośrednich za 2023 r. oraz posiadania numeru identyfikacyjnego nadanego w trybie przepisów o krajowym systemie ewidencji producentów, ewidencji gospodarstw rolnych oraz ewidencji wniosków o przyznanie płatności.

Pomoc jest przeznaczona na dofinansowanie zakupu nawozów mineralnych innych niż wapno nawozowe i wapno nawozowe zawierające magnez dokonanych między 16 maja 2022 r. a 15 maja 2023 r. (dotąd datą graniczną był 31 marca 2023 r.). Co istotne, podmiot sprzedający powinien prowadzić działalność w zakresie obrotu lub sprzedaży nawozów, a rolnik musi dołączyć do wniosku kopie faktur, ich duplikaty lub imienne dokumenty księgowe potwierdzające transakcję.

Do wyliczenia wysokości wsparcia stosuje się specjalny dwustopniowy algorytm. Po pierwsze, deklarowaną przez producenta rolnego we wniosku o przyznanie płatności bezpośrednich za 2023 r. powierzchnię upraw rolnych (nie większą niż 300 ha) mnoży się przez 500 zł (w przypadku upraw rolnych) bądź 250 zł (w przypadku łąk i pastwisk oraz traw na gruntach ornych (z wyłączeniem powierzchni, na które przyznano pomoc finansową w ramach działania objętego Programem Rozwoju Obszarów Wiejskich na lata 2014–2020 za realizację zobowiązań rolno-środowiskowo-klimatycznych, w ramach których obowiązuje całkowity zakaz nawożenia). Po drugie, ustala się iloczyn liczby ton nawozów mineralnych (innych niż wapno nawozowe i wapno nawozowe zawierające magnez) i różnicy pomiędzy ceną za tonę tych nawozów zakupionych w określonym przepisami przedziale czasowym a średnią ceną danego typu nawozu mineralnego ogłoszoną w Biuletynie Informacji Publicznej Ministerstwa Rolnictwa i Rozwoju Wsi. Otrzymane wyniki porównuje się, a mniejsza z otrzymanych kwot jest tą, którą otrzyma rolnik. Tak będzie, jeśli zapotrzebowanie, które wyniknie ze złożonych wniosków, wyniesie nie więcej niż 4,7 mld zł. W innym przypadku zastosowany zostanie współczynnik korygujący.

DOPLĄTY 2023: 25 LIPCA OSTATECZNY TERMIN NA ZŁOŻENIE WNIOSKU

Na dzień 14 lipca 2023 roku do Agencji Restrukturyzacji i Modernizacji Rolnictwa wpłynęło około 1,23 mln wniosków o przyznanie dopłat w ramach tegorocznej kampanii. Ze statystyk wynika, że o wsparcie w ramach przynajmniej jednego ekoschematu ubiega się około 35% wnioskujących. Największą popularnością cieszą się Rolnictwo węglowe (426 tys. wniosków – przodują Lubelszczyzna i Mazowsze) i Dobrostan zwierząt (91,6 tys. wniosków – najwięcej na Mazowszu i Podlasiu).

Wnioski o przyznanie dopłat można składać wyłącznie przez aplikację [eWniosekPlus](#), dostępną na Platformie Usług Elektronicznych. W wypełnianiu wniosków bezpłatnie pomagają eksperci z Ośrodków Doradztwa Rolniczego, więc w przypadku wątpliwości związanych z dokumentacją warto rozważyć umówienie się na wizytę u doradcy. Na stronach internetowych ODR-ów w poszczególnych województwach opublikowane zostały informacje dotyczące preferowanych terminów przyjmowania rolników. Ci, którzy nie mają komputerów, mogą liczyć na pomoc pracowników Agencji. Od tego roku, aby otrzymać dopłaty, trzeba m.in. stosować zasady wzmocnionej warunkowości (przestają obowiązywać pojęcia wzajemnej zgodności, tj. cross-compliance, i zazielenienia). Wzmocniona warunkowość opiera się na 9 normach GAEC, dotyczących utrzymania gruntów wchodzących w skład gospodarstwa w dobrej kulturze rolnej, zgodnej z ochroną środowiska. Co istotne, nie wszystkie normy obowiązują w tej kampanii. Na przykład [norma GAEC 7 w części dotyczącej zmianowania upraw](#) będzie, zgodnie z oczekiwaniami rolników, kontrolowana od 2024 r., a związana z ochroną terenów podmokłych i torfowisk norma GAEC 2 będzie obowiązywała od 2025 roku. Wytyczne zawarte w normach GAEC są również podstawą do określenia wymagań dla dodatkowych dobrowolnych działań, które stanowią zupełnie nowy element kampanii dopłat 2023, czyli ekoschematów. Kolejna zmiana dotyczy dolnego progu powierzchni gospodarstwa objętej płatnością redystrybucyjną. Do tej pory wynosił on 3 ha, a od tego roku został obniżony do 1 ha. Istotne jest, że płatność taką przyznaje się do pierwszych 30 ha. Z kolei w przypadku uzupełniającego wsparcia dochodów dla młodych rolników zniesiono limit powierzchni gruntów, do których można otrzymać dofinansowanie (dotychczas wynosił on 50 ha).

W ramach wniosku o przyznanie dopłat można się starać o:

- płatności w ramach interwencji w formie płatności bezpośrednich, w tym: podstawowe wsparcie dochodów; płatność redystrybucyjną; płatność dla młodych rolników; płatności za realizację ekoschematów; wsparcie dochodów związanych z hodowlą krów, bydła, owiec i kóz, a także uprawą buraków cukrowych, chmielu, lnu, konopi włóknistych, pomidorów, truskawek, ziemniaków skrobiowych, roślin pastewnych, roślin strączkowych na nasiona;
- płatności w ramach przejściowego wsparcia krajowego, w tym: uzupełniającą płatność podstawową, płatność niezwiązaną do tytoniu;
- płatności dla obszarów z ograniczeniami naturalnymi lub innymi szczególnymi ograniczeniami (ONW);
- płatności rolno-środowiskowo-klimatyczne (zobowiązania kontynuacyjne w ramach PROW 2014-2020), w tym przyznanie kosztów transakcyjnych w ramach pakietu 4, 5 lub 6;
- płatności ekologiczne (zobowiązania kontynuacyjne w ramach PROW 2014-2020), w tym: premię za zrównoważoną produkcję roślinno-zwierzęcą i przyznanie kosztów transakcyjnych;

DOPLATY 2023: 25 LIPCA OSTATECZNY TERMIN NA ZŁOŻENIE WNIOSKU cd.

- płatności rolno-środowiskowo-klimatycznych (nowe zobowiązania w ramach WPR 2023-2027), w tym: płatność za retencjonowanie wody na obszarach przyrodniczych oraz przyznanie kosztów transakcyjnych w ramach interwencji 1, 2 lub 5;
- płatności ekologicznych (nowe zobowiązania w ramach WPR 2023-2027), w tym: małe gospodarstwa z uprawami ekologicznymi, premię za zrównoważoną produkcję roślinno-zwierzęcą oraz przyznanie kosztów transakcyjnych;
- pomoc na zalesianie (PROW 2007-2013) – wniosek o wypłatę;
- premię pielęgnacyjną i premię zalesieniową (PROW 2014-2020);
- premię z tytułu zadrzewień (PROW 2014-2020);
- pierwszą premię pielęgnacyjną i zalesieniową do gruntów z sukcesją naturalną (WPR 2023-2027).

DOROTA GRABARCZYK
D.GRABARCZYK@PFHB.PL