

08/22

RYNEK

W A R S Z A W A

S I E R P I E Ń 2 0 2 2

KONTAKT

www.pfhb.pl

e-mail:

d.smigielska@pfhb.pl

O NAS

Polska Federacja Hodowców Bydła i Producentów Mleka w Warszawie jest jedynym pełnoprawnym reprezentantem środowiska hodowców bydła i producentów mleka w Polsce.

KONTAKT

www.pfhb.pl

ul. Żurawia 22

00-515 Warszawa

**CELEM POLSKIEJ FEDERACJI
JEST REPREZENTOWANIE
INTERESÓW I OBRONA PRAW
JEJ CZŁONKÓW, A W
SZCZEGÓLNOŚCI:**

- Podejmowanie strategicznych działań związanych z hodowlą bydła i produkcją mleka.
- Wspieranie hodowli bydła i produkcji mleka.
- Podejmowanie zadań w hodowli bydła i produkcji mleka, o charakterze ponadregionalnym lub ogólnokrajowym.
- Opracowywanie programów hodowlanych i koordynowanie ich realizacji.
- Pomoc członkom organizacji w ich działalności statutowej.
- Reprezentowanie PFHBiPM na arenie międzynarodowej.
- Współdziałanie z organizacjami międzynarodowymi zajmującymi się problematyką oceny użytkowości, inseminacji i hodowli bydła.
- Ścisła współpraca z organizacjami i instytucjami krajowymi zajmującymi się inseminacją bydła.
- Dbanie o dobre imię polskiego hodowcy

**POLSKA FEDERACJA REALIZUJE
SWOJE CELE MIĘDZY INNYMI
POPRAZ:**

- Prowadzenie oceny wartości użytkowej bydła mlecznego i mięsno-mlecznego lub hodowlanej.
- Prowadzenie ksiąg bydła i dokumentacji hodowlanej wg obowiązujących przepisów.
- Prowadzenie laboratoriów oceny mleka.
- Prowadzenie systemu informatycznego dla potrzeb oceny wartości użytkowej i hodowlanej bydła.
- Organizowanie działalności zapewniającej wdrażanie nowoczesnych metod w dziedzinie hodowli bydła i produkcji mleka.
- Opracowywanie i realizację regionalnych i krajowych programów hodowlanych.
- Organizację wystaw, pokazów oraz seminariów.
- Dokonywanie na zlecenie hodowców selekcji w ocenianych stadach, wyrażanie zaleceń dotyczących remontu stada, doboru hodowlanego i klasyfikacji bydła.
- Wykorzystywanie dotacji na postęp biologiczny w programach zaakceptowanych przez Ministerstwo Rolnictwa i Rozwoju Wsi.
- Prowadzenie badania oceny mleka do celów hodowlanych.
- Prowadzenie działalności doradczej i szkoleniowej.
- Prowadzenie Laboratorium Genetyki Bydła w celu genotypowania zwierząt.

Spis treści

Pogłowie bydła 01

Ocena użytkowości 02

Skup mleka 03

Skup mleka w UE

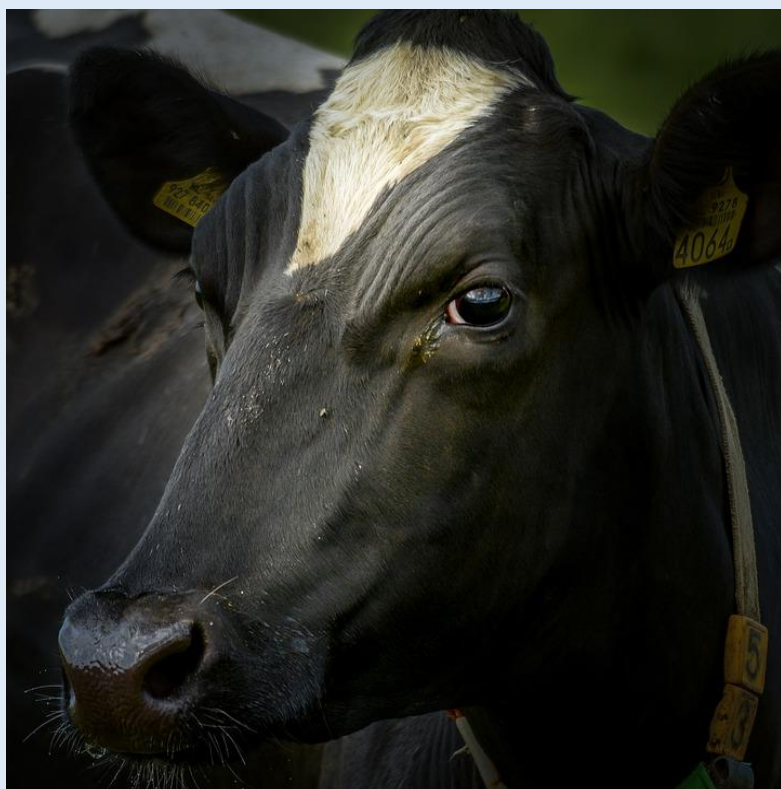
Cena mleka 04

Cena mleka w UE

Produkcja artykułów 05

Ceny artykułów

Aktualności 06



POGŁÓWIE BYDŁA

Populacja bydła na koniec 2021 roku wynosiła 6 371,5 tys. sztuk i była o 1,5% tj. o 92,6 tys. szt. wyższa niż przed rokiem, ale o 0,5% niższa niż w czerwcu 2021 roku (o 29,4 tys. sztuk).



POGŁOWIE CIELĄT

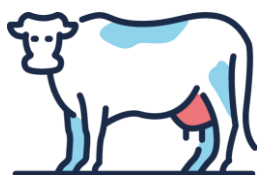
Pogłowie cieląt do 1 roku wzrosło o 3,8% w porównaniu z grudniem 2020 r. W porównaniu do czerwca 2021 r. wzrosło o 0,6% do poziomu 1 800,1 tys. szt.

Cielęta stanowią 28,3% w strukturze pogłowia



POGŁOWIE MŁODEGO BYDŁA

Liczba młodego bydła w wieku 1-2 lata zwiększyła się o 6,1% w porównaniu ze stanem w ubiegłym roku, a w porównaniu z czerwcem 2021 r. populacja została zwiększona o 2,2% i wynosiła 1 909,4 tys. szt. Młode bydło stanowi 30,0% w strukturze pogłowia



KROWY

Pogłowie krów zostało ograniczone o 4,3% w porównaniu z grudniem 2020 r., również w porównaniu do czerwca 2021 r. odnotowało spadek o 4,2% i wynosiło 2 289,0 tys. szt.

W strukturze pogłowia krowy stanowią 35,9%.

| Rok | | Krowy ogółem | Krowy pozostałe | Krowy mleczne |
|-----------------------|-----|--------------|-----------------|---------------|
| 2010 | VI | 2656 | 118 | 2538 |
| | XII | 2636 | 107 | 2529 |
| 2011 | VI | 2626 | 153 | 2473 |
| | XII | 2568 | 122 | 2446 |
| 2012 | VI | 2578 | 137 | 2441 |
| | XII | 2469 | 123 | 2346 |
| 2013 | VI | 2531 | 170 | 2361 |
| | XII | 2442 | 143 | 2299 |
| 2014 | VI | 2479 | 169 | 2310 |
| | XII | 2403 | 155 | 2248 |
| 2015 | VI | 2445 | 166 | 2279 |
| | XII | 2303 | 169 | 2134 |
| 2016 | VI | 2332 | 186 | 2146 |
| | XII | 2304 | 174 | 2130 |
| 2017 | VI | 2374 | 220 | 2154 |
| | XII | 2341 | 188 | 2153 |
| 2018 | VI | 2429 | 196 | 2233 |
| | XII | 2417 | 203 | 2214 |
| 2019 | VI | 2461 | 240 | 2221 |
| | XII | 2403 | 239 | 2164 |
| 2020 | VI | 2487,5 | 262,7 | 2224,8 |
| | XII | 2391,3 | 265,6 | 2125,7 |
| 2021 Pogłowie krów | VI | 2388,5 | 276 | 2122,6 |
| | XII | 2289,0 | 253,8 | 2035,2 |
| 2022* | VI | 2275 | 245 | 2030 |
| | XII | 2260 | 240 | 2020 |

| Wyszczególnienie | Wskaźnik dynamiki | | | | | |
|------------------|-------------------|----------|----------|---------------------|------|------|
| | 2019 | 2020 | 2021 | 2019 | 2020 | 2021 |
| | | | | rok poprzedni = 100 | | |
| UE-14 | 15 766,6 | 15 594,9 | 15 402,7 | 99,0 | 98,9 | 98,8 |
| UE-13 | 4 999,0 | 4 941,1 | 4 816,3 | 97,9 | 98,8 | 97,5 |
| w tym Polska | 2 166,9 | 2 125,7 | 2 035,2 | 97,9 | 98,1 | 95,7 |
| UE-27 | 20 765,5 | 20 536,0 | 20 519,0 | 98,7 | 98,9 | 98,5 |

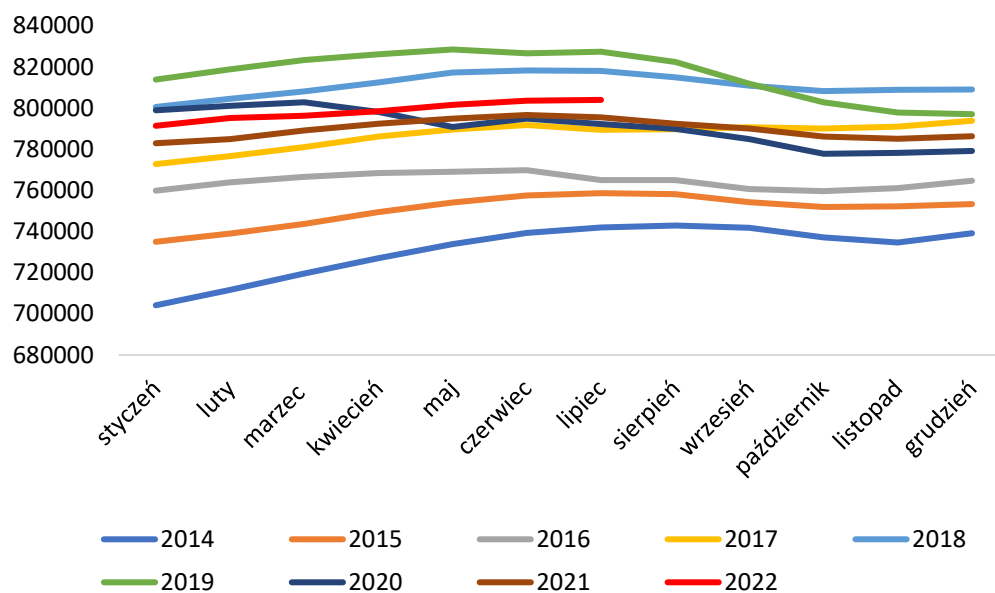
Pogłowie krów mlecznych w Unii Europejskiej tys. sztuk (XII): Dane GUS, IERiGŻ-PIB

OCENA UŻYTKOWOŚCI

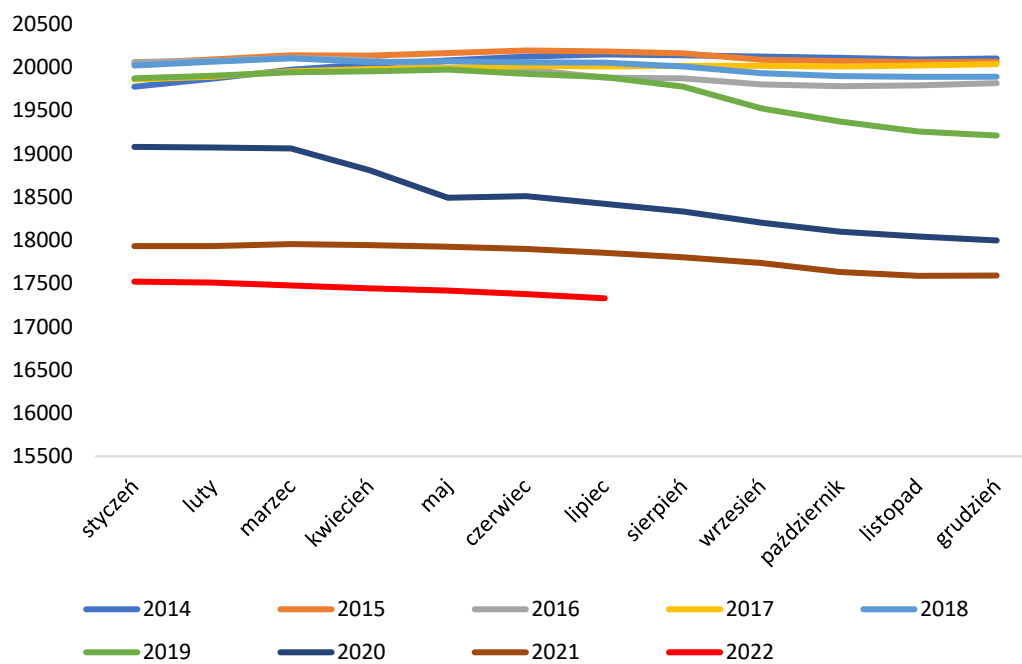
Polska Federacja Hodowców Bydła i Producentów Mleka od 1 lipca 2006 roku przejęła realizowanie zadań z zakresu oceny wartości użytkowej bydła.

W lipcu 2022 roku pod oceną było 803 991 krów, pochodzących z 17 327 obór.

Krowy



Stada



REGIONY OCENY

01

CENTRUM

W lipcu 2022 r. w Regionie Oceny Centrum oceniono 210 595 krów, z 5 461 obór.

02

WSCHÓD

W Regionie Oceny Wschód w lipcu 2022 roku oceniono 188 657 krów, pochodzących z 4 251 obór.

03

ZACHÓD

Liczba krów ocenionych w lipcu 2022 roku wynosiła 232 087. Utrzymywane były w 3 903 oborach.

04

PÓŁNOC

W Regionie Oceny Północ w lipcu 2022 r. oceniono 172 652 krowy, z 3 712 obór.

SKUP MLEKA W POLSCE

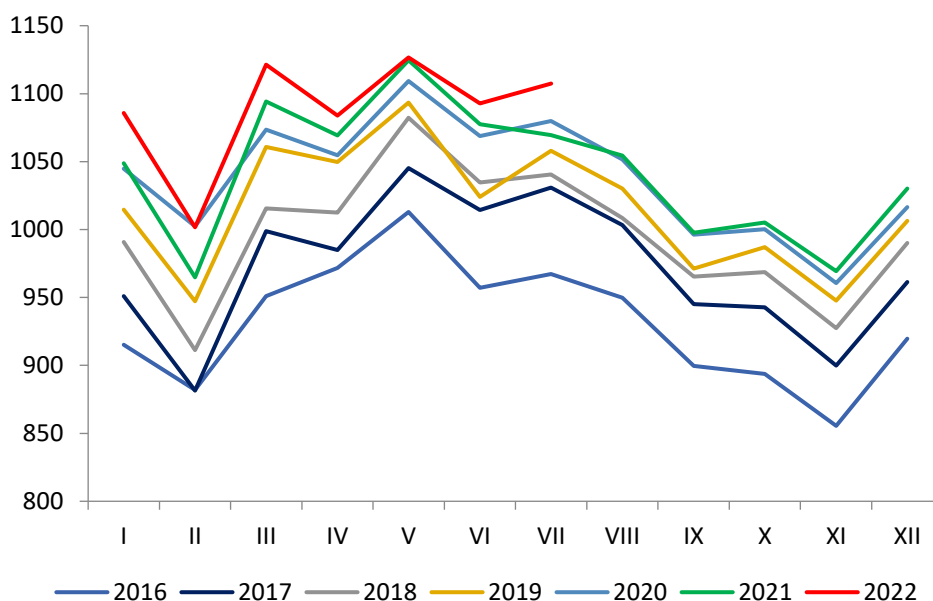
W Polsce od wielu lat odnotowywany jest systematyczny wzrost skupu mleka. Średnioroczny wzrost skupu wynosił zawsze około 2%, jednak w roku 2021 skup nie odnotował aż tak dużego wzrostu w porównaniu z rokiem poprzednim i wyniósł 0,4%.

SKUP MLEKA W LIPCU



Według danych Głównego Urzędu Statystycznego meldunkowy skup mleka w lipcu 2022 roku wyniósł **1 073,0 mln litrów**.

W okresie od stycznia do lipca 2022 r. w Polsce skupiono **7 383,0 mln litrów** mleka.



PROCENTOWE ZMIANY SKUPU

W RELACJI MIESIĘCZNEJ

- Skup mleka w lipcu był o 1,3% większy od skupu odnotowanego w czerwcu

+1,3%

W RELACJI ROCZNEJ

- W lipcu skupiono o 3,5% więcej mleka niż w lipcu 2021 r.

+3,5%

ŁĄCZNY SKUP W 2022 R.

- W ciągu siedmiu miesięcy 2022 roku skupiono o 2,3% więcej mleka niż w analogicznym okresie 2021 roku

+2,3%

Ilość skupionego mleka w okresie I-VII 2022 w tys. litrów

| województwo | wg siedziby jednostki skupującej | wg siedziby producenta | różnica w ilościach skupionego mleka | różnica [%] |
|----------------------------|-------------------------------------|---------------------------|---|----------------|
| Polska | 7 383 025 | 7 383 025 | x | x |
| dolnośląskie | 22 657 | 99 622 | -76 965 | -77,3% |
| kujawsko-pomorskie | 189 817 | 526 241 | -336 424 | -63,9% |
| lubelskie | 438 287 | 341 510 | 96 777 | 28,3% |
| lubuskie | 142 037 | 63 415 | 78 622 | 124,0% |
| łódzkie | 427 221 | 496 879 | -69 658 | -14,0% |
| małopolskie | 89 004 | 78 665 | 10 339 | 13,1% |
| mazowieckie | 1 535 523 | 1 573 965 | -38 442 | -2,4% |
| opolskie | 120 392 | 171 369 | -50 977 | -29,7% |
| podkarpackie | 55 429 | 56 003 | -574 | -1,0% |
| podlaskie | 2 797 115 | 1 595 993 | 1 201 122 | 75,3% |
| pomorskie | 85 490 | 213 613 | -128 123 | -60,0% |
| śląskie | 112 088 | 155 809 | -43 721 | -28,1% |
| świętokrzyskie | 208 653 | 104 060 | 104 593 | 100,5% |
| warmińsko-mazurskie | 201 726 | 538 698 | -336 972 | -62,6% |
| wielkopolskie | 932 613 | 1 286 694 | -354 081 | -27,5% |
| zachodniopomorskie | 24 973 | 80 489 | -55 516 | -69,0% |

Dane Polska Izba Mleka

W okresie styczeń – lipiec 2022 r. najwięcej mleka ubyło z województw: wielkopolskiego (354,1 mln l), warmińsko-mazurskiego (337,0 mln l) oraz kujawsko-pomorskiego (336,4 mln l).

Najwięcej mleka z innych województw trafiło do województwa podlaskiego (1 201,1 mln l).

SKUP MLEKA W UE

W czerwcu 2022 roku skup mleka został ograniczony w dziewiętnastu krajach członkowskich, w relacji rocznej. W pozostałych krajach zwiększono skup surowca.

SKUP MLEKA W UE

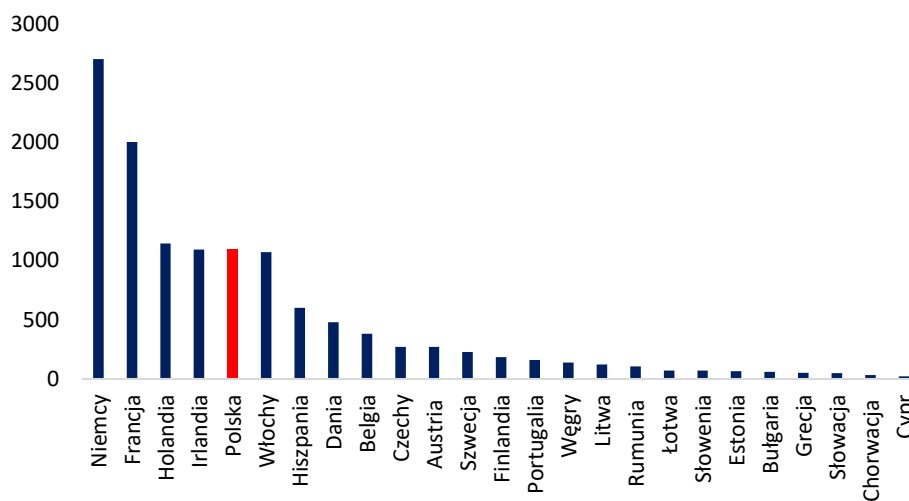
CZERWIEC



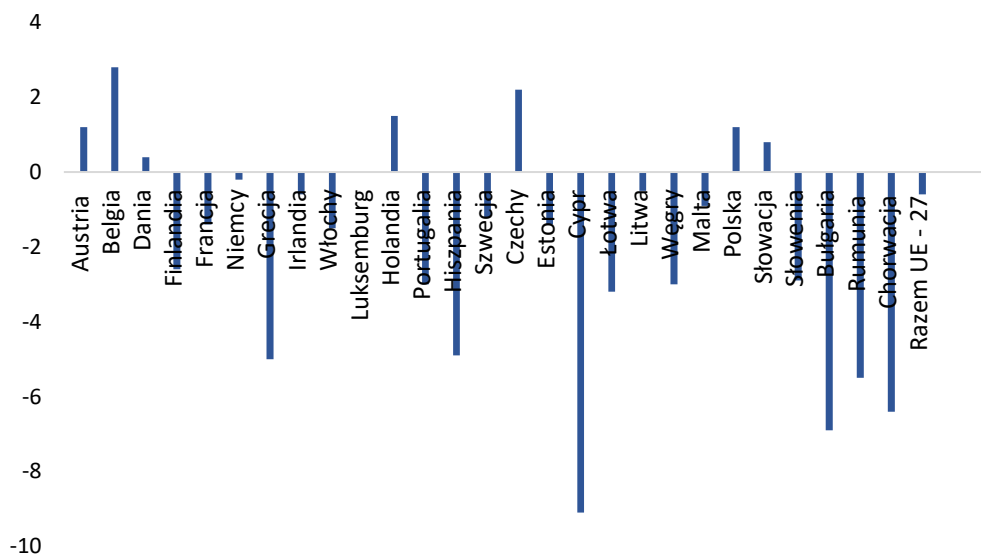
Według danych Eurostat w czerwcu 2022 roku w Unii Europejskiej skupiono **12 480,0 tys. ton** mleka, tj. o 5,7% mniej niż w maju oraz o 0,6% mniej niż w czerwcu 2021 r.

Sześciu największych producentów mleka w Unii Europejskiej (Niemcy, Francja, Holandia, Irlandia, Polska i Włochy), w analizowanym miesiącu skupiło łącznie **9 106,87 tys. ton** mleka, było to o 0,3% mniej niż przed rokiem. Skup ten stanowił 73,0% całego unijnego mleka.

Skup w czerwcu



% zmiana rok do roku



CENY MLEKA W POLSCE

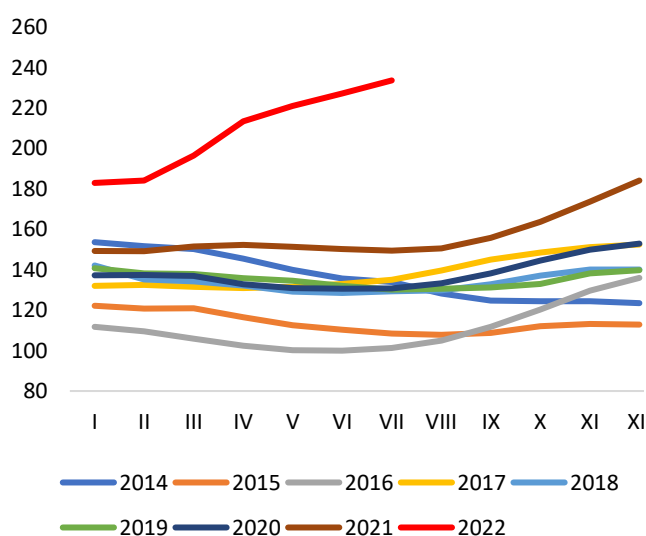
Cena mleka nadal utrzymuje trend wzrostowy.

CENA MLEKA W LIPCIE



Według GUS średnia cena mleka w lipcu bieżącego roku wynosiła **233,67 zł/hl**, była o 2,9% wyższa niż w czerwcu oraz o 56,4% wyższa niż w lipcu 2021 r.

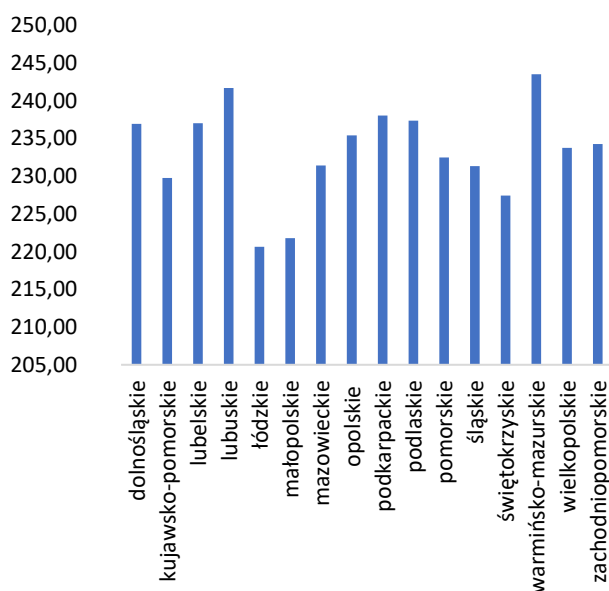
W okresie styczeń – lipiec 2022r. średnia cena skupu mleka ukształtowała się na poziomie **208,44 zł/hl** i była o 38,6% wyższa niż w analogicznym okresie 2021 roku.



CENA W WOJEWÓDZTWACH



Zróżnicowanie cen mleka w województwach jest dość wyraźne. W lipcu 2022 r. najwyższą cenę otrzymywali producenci z województw: warmińsko-mazurskiego 243,51 zł/hl, lubuskiego 241,68 zł/hl oraz podkarpackiego 238,03 zł/hl. Najniższą cenę natomiast wyplacano w województwach: łódzkim 220,65 zł/hl, małopolskim 221,77 zł/hl oraz świętokrzyskim 227,42 zł/hl.



CENY MLEKA W UE

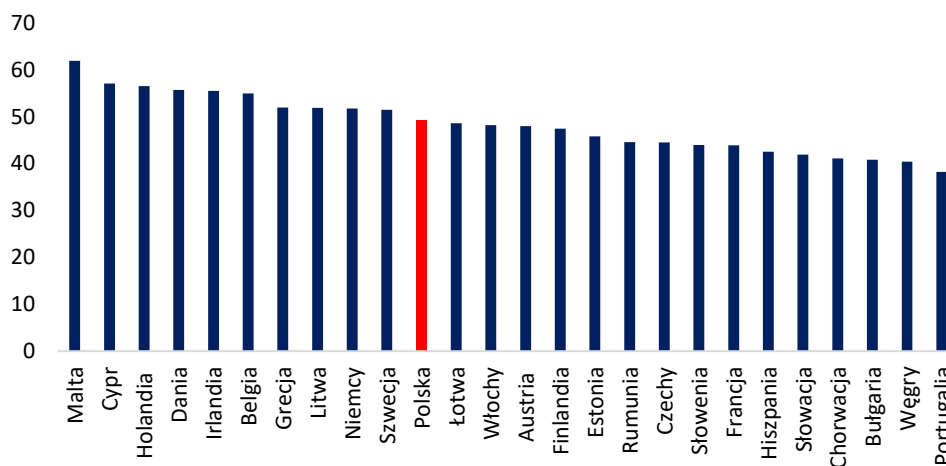
W czerwcu 2022 roku w Unii Europejskiej cena skupu mleka była o 4,0% wyższa niż w maju.

CENA MLEKA W CZERWCU



W czerwcu 2022 roku średnia cena mleka w Unii Europejskiej ukształtowała się na poziomie **49,44 EUR/100 kg** i była o 3,0% wyższa niż w maju oraz o 38,2% wyższa niż w czerwcu 2021 r.

Cena w czerwcu



PRODUKCJA ARTYKUŁÓW MLECZARSKICH

POLSKA JEST DUŻYM PRODUCENTEM ARTYKUŁÓW MLECZARSKICH

PRODUKCJA

01

MLEKO PŁYNNNE

W czerwcu produkcja mleka płynnego wynosiła 288,7 mln litrów i była o 5,4% niższa niż przed miesiącem, ale o 2,7% wyższa niż w czerwcu 2021 r.

W ciągu sześciu miesięcy produkcja ukształtowała się na poziomie 1 821,3 mln l i była o 3,8% wyższa niż w analogicznym okresie 2021 roku.

02

ŚMIETANA

Produkcja śmietany w czerwcu 2022 r. wynosiła 21,9 mln litrów i była o 6,8% wyższa niż przed miesiącem oraz o 4,3% wyższa niż w czerwcu 2021 r.

W pierwszym półroczu 2022 r. produkcja śmietany wynosiła 119,2 mln l i była o 11,2% wyższa niż w analogicznych miesiącach ubiegłego roku.

03

JOGURT

W czerwcu 2022 r. wyprodukowano 33,5 mln litrów jogurtu i była na takim samym poziomie jak w poprzednim miesiącu, ale o 0,6% wyższa niż w czerwcu 2021 roku.

W okresie styczeń – czerwiec produkcja jogurtów wyniosła 188,9 mln l i była o 2,4% wyższa niż w tym samym czasie 2021 roku.

04

SERY TWAROGOWE

W czerwcu 2022 r. produkcja serów twarogowych wynosiła 40,7 tys. ton i była o 4,9% mniejsza niż przed miesiącem, ale o 2,3% wyższa niż w analogicznym miesiącu 2021 roku.

W ciągu sześciu miesięcy wyprodukowano 254,9 tys. ton sera twarogowego, tj. o 2,2% więcej niż w tym samym okresie ubiegłego roku.

05

SER PODPUSZCZKOWY DOJRZEWAJĄCY

W czerwcu 2022 r. wyprodukowano 29,1 tys. ton serów podpuszczkowych dojrzewających, tj. o 4,9% mniej niż w maju, ale o 0,3% więcej niż w czerwcu 2021 r.

W okresie od stycznia do czerwca wyprodukowano 175,5 tys. ton serów i było to o 0,8% mniej niż w tym samym czasie 2021 roku.

06

MASŁO

Produkcja masła w czerwcu 2022 r. ukształtowała się na poziomie 19,2 tys. ton i była o 9,4% niższa niż przed miesiącem, ale o 8,5% wyższa niż w czerwcu 2021 roku.

W okresie sześciu miesięcy bieżącego roku produkcja masła wyniosła 127,4 tys. ton i była o 3,0% wyższa niż w analogicznym okresie 2021 roku.

07

ODTŁUSZCZONE MLEKO W PROSZKU

W czerwcu 2022 r. wyprodukowano 16,2 tys. ton OMP, tj. o 6,9% mniej niż w maju oraz o 1,8% mniej niż w analogicznym miesiącu 2021 roku.

W pierwszym półroczu produkcja OMP ukształtowała się na poziomie 97,8 tys. ton i była o 12,0% wyższa niż w 2021 roku.

08

PEŁNE MLEKO W PROSZKU

Produkcja PMP w czerwcu 2022 r. wynosiła 2,8 tys. ton i była o 7,7% wyższa niż przed miesiącem oraz o 21,7% wyższa niż w czerwcu 2021 roku.

W okresie sześciu miesięcy wyprodukowano 17,8 tys. ton PMP, tj. o 12,9% więcej niż w analogicznym okresie 2021 roku.

09

SERWATKA

W czerwcu 2022 r. wyprodukowano 102,8 tys. ton serwatki, tj. o 1,7% mniej niż w maju oraz o 18,7% mniej niż w analogicznym miesiącu 2021 roku.

W okresie styczeń – czerwiec produkcja serwatki płynnej i proszkowanej wyniosła 631,5 tys. ton i była o 16,8% niższa niż w analogicznym okresie ubiegłego roku.

CENY ARTYKUŁÓW MLECZARSKICH

Ceny podstawowych produktów mleczarskich w czerwcu bieżącego roku utrzymywały się na wyższym poziomie niż w ubiegłym roku.

CENY W CZERWCU

01

MASŁO

Za masło w blokach krajowi producenci w czerwcu 2022 r. otrzymywali cenę 32,81 zł/kg i była ona 1,5% wyższa niż w maju oraz o 57,4% wyższa niż w czerwcu 2021.

W okresie sześciu miesięcy 2022 r. cena masła ukształtowała się na poziomie 30,17 zł/kg i była o 50,7% wyższa niż w tym samym okresie 2021 roku.

02

SERY PODPUSZCZKOWE

W czerwcu 2022 r. średnia cena serów podpuszczkowych dojrzewających wynosiła 23,24 zł/kg, tj. o 2,0% drożej niż przed miesiącem oraz o 49,0% drożej niż w czerwcu 2021 roku.

W pierwszym półroczu 2022 r. średnia cena sera wynosiła 21,62 zł/kg i była o 38,4% wyższa niż w analogicznym okresie 2021 roku.

03

ODTŁUSZCZONE MLEKO W PROSZKU

W czerwcu 2022 r. cena OMP ukształtowała się na poziomie 18,39 zł/kg i była o 0,1% wyższa niż w maju oraz o 53,3% wyższa niż w analogicznym miesiącu 2021 roku.

W okresie styczeń – czerwiec cena OMP ukształtowała się na poziomie 17,03 zł/kg i była o 50,4% wyższa niż w analogicznym okresie 2021 roku.

DYNAMIKA ZMIAN CEN PRODUKTÓW MLECZARSKICH

18 – 24.07.2022

| | [zł/kg] | różnica względem wcześniejszego: | | |
|----------------------------------|---------|-------------------------------------|-----------------|-----------------|
| | | roku [%] | miesiąca [%] | tygodnia [%] |
| Masło w blokach | 32,29 | 83,7 | 1,4 | -1,3 |
| Masło konfekcjonowane | 33,02 | 77,3 | 2,0 | 0,7 |
| OMP | 18,74 | 62,6 | 4,6 | 2,9 |
| PMP | 23,91 | 69,0 | 2,8 | -1,4 |
| Ser Edamski | 23,92 | 61,8 | 2,5 | 1,8 |
| Ser Gouda | 23,87 | 62,5 | 2,3 | -1,9 |

25 – 31.07.2022

| | [zł/kg] | różnica względem wcześniejszego: | | |
|----------------------------------|---------|-------------------------------------|-----------------|-----------------|
| | | roku [%] | miesiąca [%] | tygodnia [%] |
| Masło w blokach | 32,46 | 85,9 | 0,5 | 0,5 |
| Masło konfekcjonowane | 33,11 | 81,6 | 1,7 | 0,3 |
| OMP | 18,79 | 61,7 | 5,2 | 0,2 |
| PMP | 23,66 | 65,6 | 4,0 | -1,1 |
| Ser Edamski | 23,61 | 64,1 | 1,5 | -1,3 |
| Ser Gouda | 24,24 | 68,6 | 2,7 | 1,6 |

01 – 07.08.2022

| | [zł/kg] | różnica względem wcześniejszego: | | |
|----------------------------------|---------|-------------------------------------|-----------------|-----------------|
| | | roku [%] | miesiąca [%] | tygodnia [%] |
| Masło w blokach | 32,40 | 85,8 | 0,0 | -0,2 |
| Masło konfekcjonowane | 32,66 | 79,1 | -0,2 | -1,4 |
| OMP | 18,75 | 64,8 | 5,0 | -0,2 |
| PMP | 23,67 | 65,0 | -2,4 | 0,0 |
| Ser Edamski | 23,45 | 61,6 | -1,5 | -0,7 |
| Ser Gouda | 24,82 | 69,3 | 2,4 | 2,4 |

08 – 14.08.2022

| | [zł/kg] | różnica względem wcześniejszego: | | |
|----------------------------------|---------|-------------------------------------|-----------------|-----------------|
| | | roku [%] | miesiąca [%] | tygodnia [%] |
| Masło w blokach | 32,30 | 82,2 | -1,3 | -0,3 |
| Masło konfekcjonowane | 32,87 | 77,7 | 0,3 | 0,7 |
| OMP | 18,51 | 64,9 | 1,7 | -1,3 |
| PMP | 23,34 | 64,9 | -3,8 | -1,4 |
| Ser Edamski | 23,55 | 60,4 | 0,3 | 0,4 |
| Ser Gouda | 24,46 | 63,5 | 0,5 | -1,4 |

CENY NA RYNKACH ZAGRANICZNYCH

MASŁO

W dniu 19 sierpnia 2022 roku w Stanach Zjednoczonych cena masła ukształtowała się na poziomie 6 482 USD/t i była o 0,2% wyższa niż w poprzednim tygodniu, o 1,0% wyższa niż przed miesiącem. W relacji rocznej masło było o 77,0% droższe.

W połowie sierpnia 2022 roku na GDT cena masła wynosiła 5 204 USD/t i była o 0,2% wyższa niż w poprzednim notowaniu, ale o 6,0% niższa niż przed miesiącem. W porównaniu z cenami sprzed roku masło było o 9,0% droższe.

W portach Europy Zachodniej w lipcu cena masła wynosiła 7 919 USD/t tj. o 4,8% mniej niż w czerwcu, ale o 60,8% więcej niż w 2021 roku.

W Oceanii masło sprzedawano po 5 756 USD/t i było o 5,1% tańsze niż w czerwcu, ale o 16,1% droższe niż w lipcu 2021 roku.

ODTŁUSZCZONE MLEKO W PROSZKU

W USA, w połowie sierpnia 2022 r., cena OMP wynosiła 3 285 USD/t i była o 6,0% niższa niż w poprzednim notowaniu, o 13,0% niższa niż przed miesiącem, ale o 19% wyższa niż w sierpniu 2021 roku.

Na GDT w dniu 16 sierpnia 2022 r. odtłuszczone mleko w proszku zbywano po cenie 3 524 USD/t, tj. na takim samym poziomie jak w poprzednim notowaniu, o 5,0% taniej niż przed miesiącem. W porównaniu z cenami sprzed roku OMP było o 15,5% droższe.

W portach Europy Zachodniej w lipcu cena OMP wynosiła 4 081 USD/t i była o 6,2% niższa niż w czerwcu, ale o 36,0% wyższa niż w analogicznym miesiącu 2021 roku.

W Oceanii OMP zbywano po 4 056 USD/t tj. o 5,0% taniej niż miesiąc wcześniej, ale o 25,5% drożej niż w lipcu 2021 roku.

PEŁNE MLEKO W PROSZKU

W dniu 16 sierpnia na Global Dairy Trade pełne mleko w proszku zbywano po cenie 3 417 USD/t, tj. o 4,0% taniej niż w poprzednim notowaniu oraz o 9,0% taniej niż przed miesiącem, w porównaniu z cenami sprzed roku pełne mleko w proszku było o 4,0% tańsze.

W portach Europy Zachodniej pełne mleko w proszku w lipcu zbywano po 5 294 USD/t tj. o 5,9% taniej niż w czerwcu, ale o 39,5% drożej niż w lipcu ubiegłego roku.

W Oceanii cena PMP ukształtowała się na poziomie 3 938 USD/t i była o 3,1% niższa niż przed miesiącem, ale o 0,2% wyższa niż w analogicznym miesiącu 2021 roku.

SER CHEDDAR

W Stanach Zjednoczonych w dniu 19 sierpnia cena sera Cheddar osiągnęła poziom 4 012 USD/t i była o 1,0% niższa niż tydzień wcześniej oraz o 5,0% niższa niż w lipcu. W porównaniu z cenami sprzed roku, ser Cheddar był o 7,5% droższy.

W połowie sierpnia na GDT cena sera Cheddar ukształtowała się na poziomie 5 005 USD/t i była o 4,0% wyższa niż w poprzednim notowaniu, o 4,0% wyższa niż miesiąc wcześniej oraz o 20,0% wyższa niż przed rokiem.

AKTUALNOŚCI

Aktualności z rynku mleka są również publikowane na stronie www.pfhb.pl

UBEZPIECZENIE UPRAWY Z DOPLAT BEZPOŚREDNICH

Rolnicy, którzy w tegorocznej kampanii ubiegali się o przyznanie płatności bezpośrednich, do 30 września 2022 r. mogą składać wnioski o przekazanie części środków finansowych z przysługujących im dopłat na obowiązkowe ubezpieczenie upraw rolnych.

Do wniosku trzeba dołączyć umowę zawartą pomiędzy rolnikiem a ubezpieczycielem, w której znajdują się: informacja o kwocie nieuiszczonych i należnych składek z tytułu obowiązkowego ubezpieczenia upraw rolnych, numer polisy ubezpieczeniowej i numer rachunku bankowego zakładu ubezpieczeń. Dokumenty może przekazać Agencji także firma ubezpieczeniowa. Do wniosków nie należy dołączać polis.

Składka ubezpieczenia, zostanie opłacona ze środków pochodzących z należnych rolnikowi płatności bezpośrednich. W praktyce oznacza to, że o tą kwotę zostanie pomniejszony przelew z tytułu przyznanych płatności bezpośrednich, ewentualnie przelew z tytułu zaliczki (w przypadku ich wypłat).

Rolnicy ubiegający się o przyznanie płatności bezpośrednich mogą złożyć wniosek o przekazanie środków finansowych z przyznanych płatności bezpośrednich na rachunek bankowy zakładu ubezpieczeń w celu opłacenia składki z tytułu obowiązkowego ubezpieczenia upraw rolnych.

Wniosek o przekazanie środków finansowych na rachunek bankowy zakładu ubezpieczeń, można złożyć w terminie do dnia 30 września 2022 r. za pośrednictwem Platformy Usług Elektronicznych, dostępnej na stronie internetowej ARiMR

Do wniosku należy dołączyć Umowę przelewu na zakład ubezpieczeń (umowa zawierana pomiędzy rolnikiem a zakładem ubezpieczeń) w której zostały określone:

- wysokość kwoty nieuiszczonych i należnych składek z tytułu obowiązkowego ubezpieczenia upraw rolnych,
- numer polisy ubezpieczeniowej,
- numer rachunku bankowego zakładu ubezpieczeń.

Brak załączonej Umowy przelewu na zakład ubezpieczeń uniemożliwia Agencji dokonanie przelewu składki.

Umowę może przekazać do Agencji także zakład ubezpieczeń.

Zakłady ubezpieczeń, z którymi rolnik może zawrzeć Umowę przelewu na zakład ubezpieczeń :

- Powszechny Zakład Ubezpieczeń S.A. z siedzibą w Warszawie,
- Towarzystwo Ubezpieczeń Wzajemnych „TUW” z siedzibą w Warszawie,
- Generali Towarzystwo Ubezpieczeń S.A. z siedzibą w Warszawie,
- AGRO Ubezpieczenia – Towarzystwo Ubezpieczeń Wzajemnych z siedzibą w Warszawie,
- InterRisk Towarzystwo Ubezpieczeń SA Vienna Insurance Group z siedzibą w Warszawie,
- TUZ Towarzystwo Ubezpieczeń Wzajemnych z siedzibą w Warszawie,
- Vereinigte Hagelversicherung VVaG (siedziba w Gießen), Oddział VH VVaG TUW w Polsce z siedzibą Oddziału w Poznaniu,
- Sopotkie Towarzystwo Ubezpieczeń ERGO Hestia S.A. z siedzibą w Sopocie.

ZWROT AKCYZY ZA PALIWO ROLNICZE

Do 31 sierpnia, drugi raz w tym roku, rolnicy mogą składać w urzędach gmin lub miast wnioski o zwrot podatku akcyzowego zawartego w cenie paliwa zużytego do produkcji rolnej.

Wnioski od rolników, którzy chcą odzyskać część pieniędzy wydanych na paliwo wykorzystane do prac w gospodarstwie, przyjmują właściwe miejscowo urzędy gmin lub miast. Wśród dokumentów powinny się znaleźć faktury VAT potwierdzające zakup oleju napędowego w okresie od 1 lutego do 31 lipca 2022 r., a w przypadku ubiegania się o zwrot podatku akcyzowego przez posiadaczy bydła załącznik powinna stanowić informacja o dużych jednostkach przeliczeniowych (DJP) bydła z ubiegłego roku. Dane te rolnik może uzyskać w biurze powiatowym Agencji Restrukturyzacji i Modernizacji Rolnictwa właściwym ze względu na siedzibę stada. W tym celu wystarczy złożyć Wniosek o wydanie informacji o średniej rocznej liczbie DJP bydła w gospodarstwie na potrzeby wniosku o zwrot podatku akcyzowego zawartego w cenie oleju napędowego wykorzystywanego do produkcji rolnej.

Maksymalne wsparcie oblicza się w dwóch etapach. W pierwszym wyliczany jest iloczyn kwoty 110 zł oraz liczby hektarów użytków rolnych, będących w posiadaniu lub współposiadaniu producenta rolnego. W drugim etapie obliczany jest iloczyn kwoty 40 zł oraz średniej rocznej liczby dużych jednostek przeliczeniowych bydła (DJP) posiadanych przez rolnika w 2021 roku. Suma obu tych kwot stanowi limit pomocy.

Każdy rolnik, który chce odzyskać część pieniędzy wydanych na olej napędowy używany do produkcji rolnej powinien zbierać faktury VAT:

- w terminie od 1 lutego 2022 r. do 28 lutego 2022 r. należy złożyć odpowiedni wniosek do wójta, burmistrza lub prezydenta miasta, w zależności od miejsca położenia gruntów rolnych wraz z fakturami VAT (lub ich kopiami) stanowiącymi dowód zakupu oleju napędowego w okresie od 1 sierpnia 2021 r. do 31 stycznia 2022 r.,
- w terminie od 1 sierpnia 2022 r. do 31 sierpnia 2022 r. należy złożyć odpowiedni wniosek do wójta, burmistrza lub prezydenta miasta, w zależności od miejsca położenia gruntów rolnych wraz z fakturami VAT (lub ich kopiami) stanowiącymi dowód zakupu oleju napędowego w okresie od 1 lutego 2022 r. do 31 lipca 2022 r. w ramach limitu zwrotu podatku określonego na 2022 r.

Limit zwrotu podatku akcyzowego w 2022 r. wynosi:

- $110,00 \text{ zł} * \text{ilość ha użytków rolnych}$
- oraz
- $40,00 \text{ zł} * \text{średnia roczna liczba dużych jednostek przeliczeniowych bydła}$

Pieniądze wypłacane będą w terminach:

- 1 - 30 kwietnia 2022 r. w przypadku złożenia wniosku w pierwszym terminie
 - 3 - 31 października 2022 r. w przypadku złożenia wniosku w drugim terminie
- gotówką w kasie urzędu gminy lub miasta, albo przelewem na rachunek bankowy podany we wniosku.

WYPŁATY DOPLAT DO NAWOZÓW

W dniu 11 lipca Agencja Restrukturyzacji i Modernizacji Rolnictwa rozpoczęła wypłatę z tytułu pomocy do zakupu nawozów mineralnych. Do 17 sierpnia 291,5 tys. rolników otrzymało pieniądze.

Do 31 maja 2022 r. można było składać wnioski o dopłaty do nawozów mineralnych innych niż wapno nawozowe i wapno nawozowe zawierające magnez. Do Agencji wpłynęło wówczas blisko 427 tys. wniosków, na podstawie których oszacowano maksymalną kwotę niezbędną do realizacji programu – 3,5 mld zł. Pula środków na ten cel wynosiła 3,9 mld zł. Oznacza to, że nie będzie stosowany współczynnik korygujący.

Dofinansowanie ma zrekompensować wyższe koszty zakupu nawozów, nabytych między 1 września 2021 r. a 15 maja 2022 r. O taką pomoc mógł ubiegać się jedynie rolnik, który złożył wniosek o przyznanie dopłat bezpośrednich za 2022 rok.

Wysokość wsparcia wyliczono w oparciu o dwustopniowy algorytm.

Po pierwsze, pod uwagę brano określonych stawek, które wynoszą:

- 500 zł do hektara upraw rolnych (z wyłączeniem traw na gruntach ornych oraz łąk i pastwisk) lub
- 250 zł do hektara łąk i pastwisk oraz traw na gruntach ornych (z wyłączeniem powierzchni wspieranych w ramach działania rolno-środowiskowo-klimatycznego).

Maksymalna powierzchnia objęta tą pomocą wynosi 50 ha.

Po drugie, obliczano różnicę pomiędzy cenami nawozów w okresie od 1 września 2021 r. do 15 maja 2022 r., a tymi które obowiązywały od 1 września 2020 r. do 15 maja 2021 r. W tym celu potrzebne były dane potwierdzające poniesione koszty.

W przypadku nabycia nawozów między 1 września 2021 r. a 15 maja 2022 r. rolnik musiał dołączyć do wniosku kopie faktur, ich duplikaty lub imienne dokumenty księgowe potwierdzające takie zakupy. Z kolei w przypadku zakupu nawozów od 1 września 2020 r. do 15 maja 2021 r. mogły zostać wyliczone na podstawie średnich stawek opublikowanych przez resort rolnictwa, jeżeli rolnik nie posiadał dokumentów księgowych potwierdzających zakup. W ten sposób obliczano różnicę w cenie tony nawozów w obu okresach. Po jej przemnożeniu przez liczbę ton nawozów zakupionych w terminie 1 września 2021 r. – 15 maja 2022 r. wyliczono wysokość pomocy.

Po porównaniu obydwu kwot – tej obliczonej na podstawie stawek i powierzchni oraz tej wyliczonej na podstawie różnicy w cenach nawozów – określono właściwą stawkę pomocy, którą jest mniejsza z nich.

KOLEJNY SPADEK NA GDT

Po raz piąty z rzędu indeks cenowy produktów mleczarskich na Global Dairy Trade odnotował spadek o 2,9%. Średnia cena ukształtowała się na poziomie 3 768 USD

Ujemny indeks przełożył się na spadek notowań dwóch oferowanych kategorii produktów mleczarskich. Największe obniżki odnotowano w przypadku bezwodnego tłuszczu mlecznego i pełnego mleka w proszku. Notowania pozostałych trzech produktów odnotowały wzrost, z czego największy dotyczył sera Cheddar.

Wyniki ostatniej sesji w dniu 16 sierpnia 2022 roku:

- Ser Cheddar +4,2% - cena 5 005 USD/t
- Masło +0,2% - cena 5 204 USD/t
- Odtłuszczone mleko w proszku +0,1% - cena 3 524 USD/t
- Pełne mleko w proszku -3,5% - cena 3 417 USD/t
- Bezwodny tłuszcz mleczny -9,8% - cena 4 990 USD/t
- Laktoza – nie była oferowana
- Maślanka w proszku – nie była oferowana
- Serwatka w proszku – nie była oferowana

DOROTA ŚMIGIELSKA
D.SMIGIELSKA@PFHB.PL