

A glass of milk with a stream of milk being poured into it. The background is a warm, brownish color. The glass is on a light-colored, textured surface.

Rynek Mleka

X/2018

**Polska Federacja
Hodowców Bydła i
Producentów Mleka**

www.pfhb.pl

Spis treści

Pogłowie

Skup mleka

Ceny skupu mleka

**Produkcja artykułów
mleczarskich**

Ceny artykułów mleczarskich

**Działania na rzecz
rynku mleka**



Pogłowie krów mlecznych

W pierwszym półroczu 2018 roku pogłowie krów mlecznych ukształtowało się na poziomie 2 233 tys. sztuk i było o 2,3% większe niż w czerwcu 2017 r. (dane IERiGŻ-PIB, GUS). Liczba krów użytkowanych mlecznie wzrosła w trzynastu województwach. Największy odnotowano w województwach: kujawsko-pomorskim o 11,4%, warmińsko-mazurskim o 8,4%, mazowieckim o 6,8%, łódzkim o 3,2% i podlaskim o 2%. Największy spadek pogłowia krów mlecznych odnotowano natomiast w województwie podkarpackim o 7,3%, lubelskim o 4,1% i wielkopolskim o 0,3%.

Przeciętna obada krów mlecznych na 100 ha UR wynosiła 15,3 szt. Największa obsada występuje w województwie podlaskim 41,6 szt., mazowieckim 25,8 szt., warmińsko-mazurskim 19,7 szt., łódzkim 18 szt. oraz wielkopolskim 14,7 szt. Najmniejszą obsadą krów mlecznych charakteryzują się województwa położone przy granicy z Niemcami.

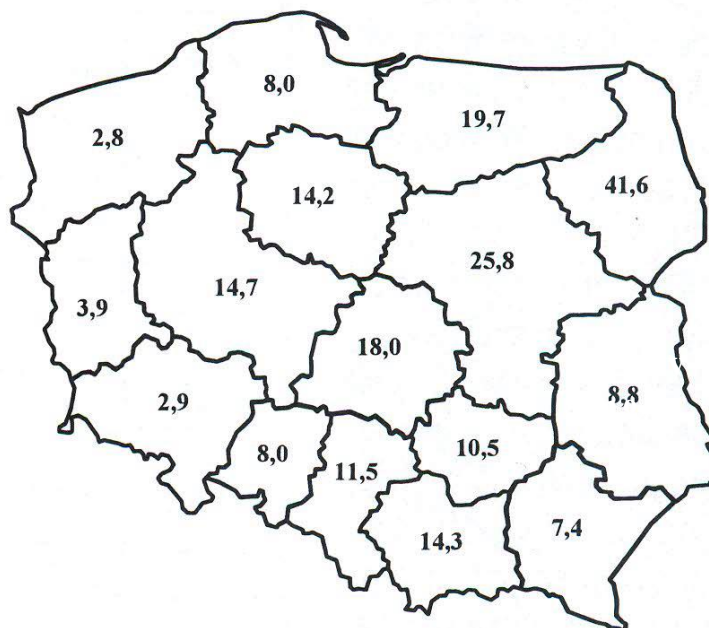
IERiGŻ-PIB przewiduje, że w drugiej połowie 2018 oraz w 2019 r. połowie krów mlecznych może ulec nieznacznemu zmniejszeniu ponieważ będą kontynuowane procesy restrukturyzacji bazy surowcowej branży mleczarskiej.

Wskaźnik zmian pogłowia krów mlecznych w VI 2018 (VI 2017 = 100)



Źródło: IERiGŻ-PIB

Obsada krów mlecznych na 100 ha UR w VI 2018



Źródło: IERiGŻ-PIB

Pogłowie krów w Polsce w tys. sztuk

Rok		Krowy ogółem	Krowy pozostałe	Krowy mleczne	z tego w gospodarstwach	
					indywidualnych	osób prawnych
2010	czerwiec	2656	118	2538	2424	114,3
	grudzień	2636	107	2529	2417	112,0
2011	czerwiec	2626	153	2473	2361	112,3
	grudzień	2568	122	2446	2334	112,2
2012	czerwiec	2578	137	2441	2328	113,4
	grudzień	2469	123	2346	2236	110,3
2013	czerwiec	2531	170	2361	2248	112,9
	grudzień	2442	143	2299	2186	112,8
2014	czerwiec	2479	169	2310	2194	115,8
	grudzień	2403	155	2248	2132	116,3
2015	czerwiec	2445	166	2279	2166	113,1
	grudzień	2303	169	2134	2021	112,7
2016	czerwiec	2332	186	2146	2037	109,1
	grudzień	2304	174	2130	2027	102,5
2017	czerwiec	2374	220	2154	2052	102,6
	grudzień	2341	188	2153	2051	101,8
2018	czerwiec	2429	196	2233		
	grudzień ^{a)}	2400	190	2210		
2019 ^{a)}	czerwiec	2395	190	2205		

*Prognozy IERiGŻ-PIB

Źródło: Dane GUS, IERiGŻ-PIB

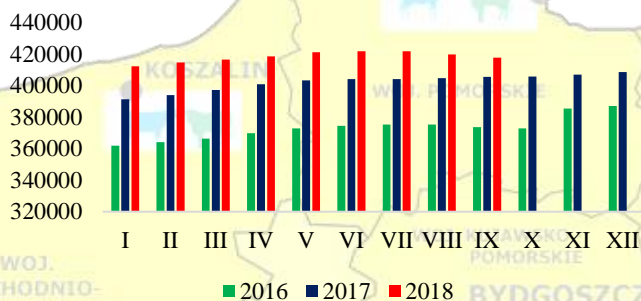
Pogłowie krów mlecznych w Unii Europejskiej tys. sztuk (XII)

Wyszczególnienie	2013	2014	2015	2016	2017
UE - 15	18 042,5	18 176,1	18 376,8	18 363,70	18 189,20
UE - 13	5 438,5	5 382,5	5 218,0	5 161,10	5 122,20
w tym Polska	2 299,1	2 247,8	2 134,1	2 123,90	2 152,90
UE - 28	23 481	23 558,6	23 594,7	23 524,80	23 311,40

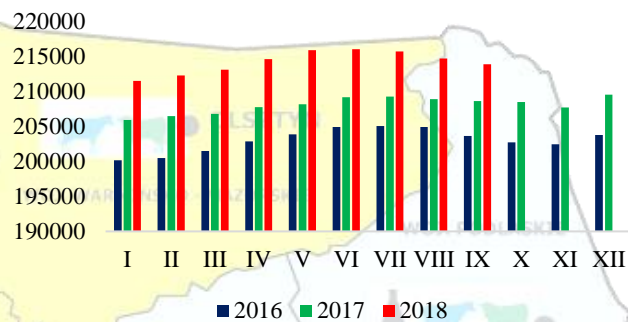
Źródło: Dane GUS, IERiGŻ-PIB

Ocena użytkowości 2018

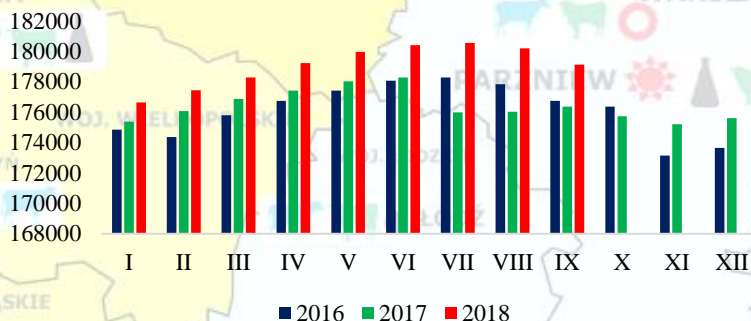
RO Parzniew - krowy



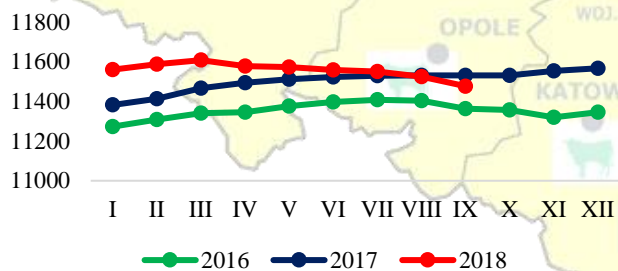
RO Poznań - krowy



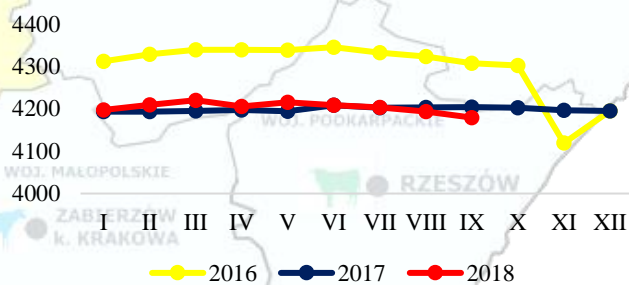
RO Bydgoszcz - krowy



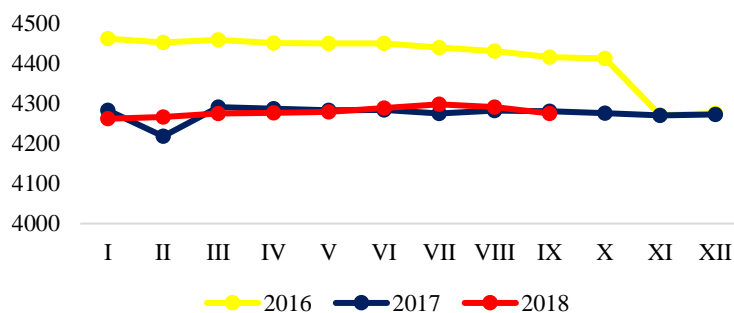
RO Parzniew - stada



RO Poznań - stada

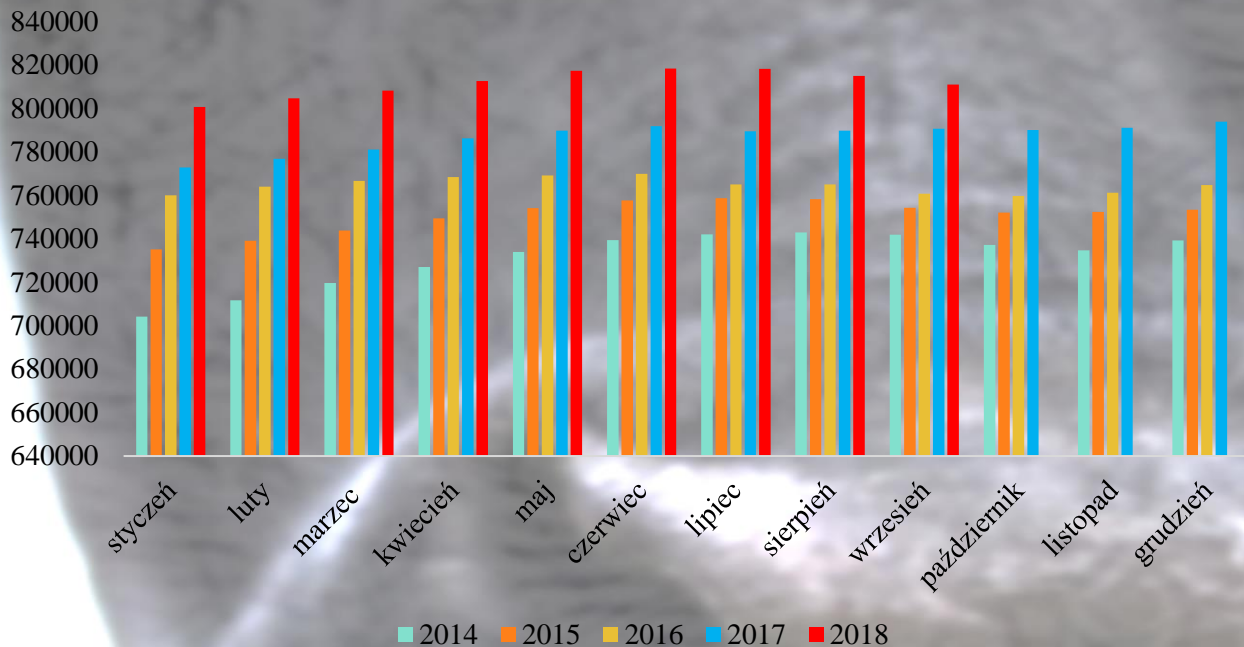


RO Bydgoszcz - stada

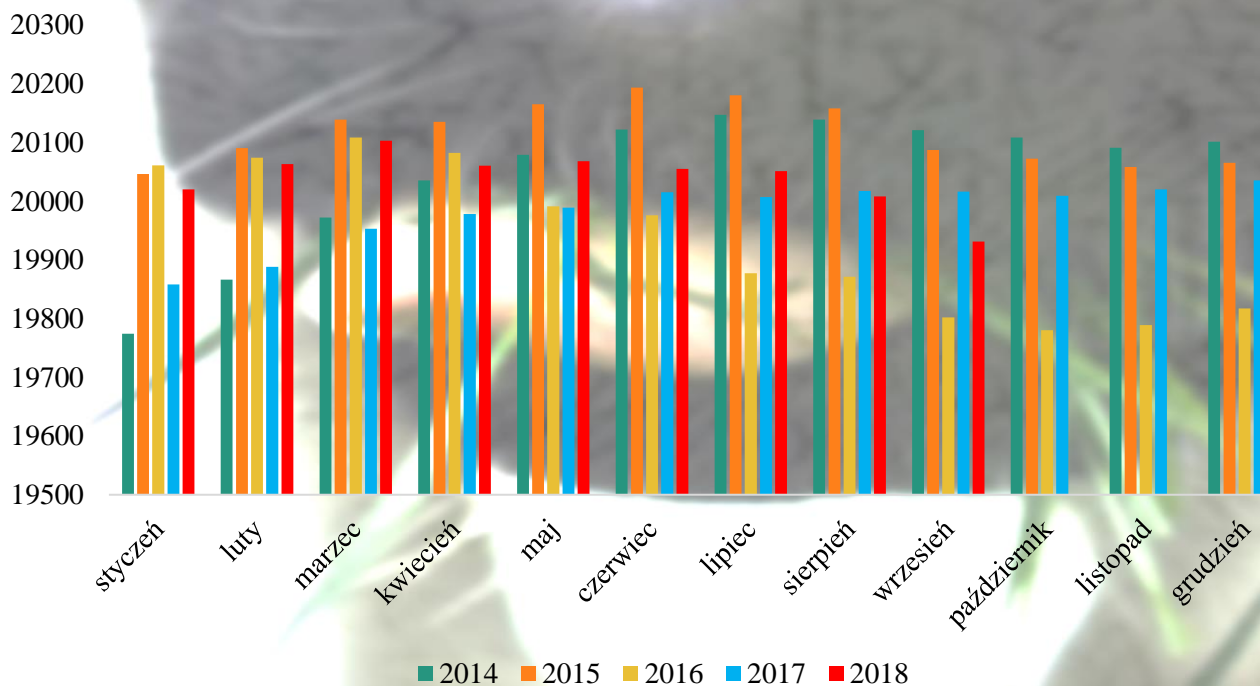


Ocena użytkowości 2014 - 2018

Krowy



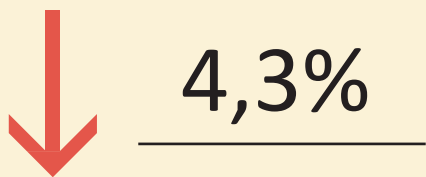
Stada



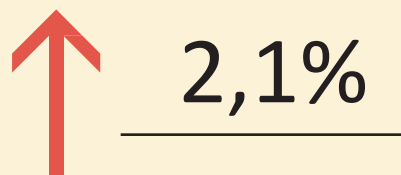
Skup mleka

Skup mleka we wrześniu wyniósł 935,4 mln l (GUS)

W porównaniu z sierpniem

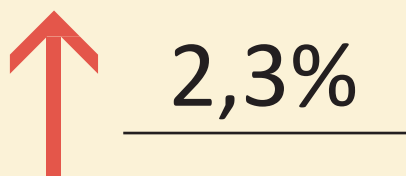


W porównaniu z wrześniem 2017 r.

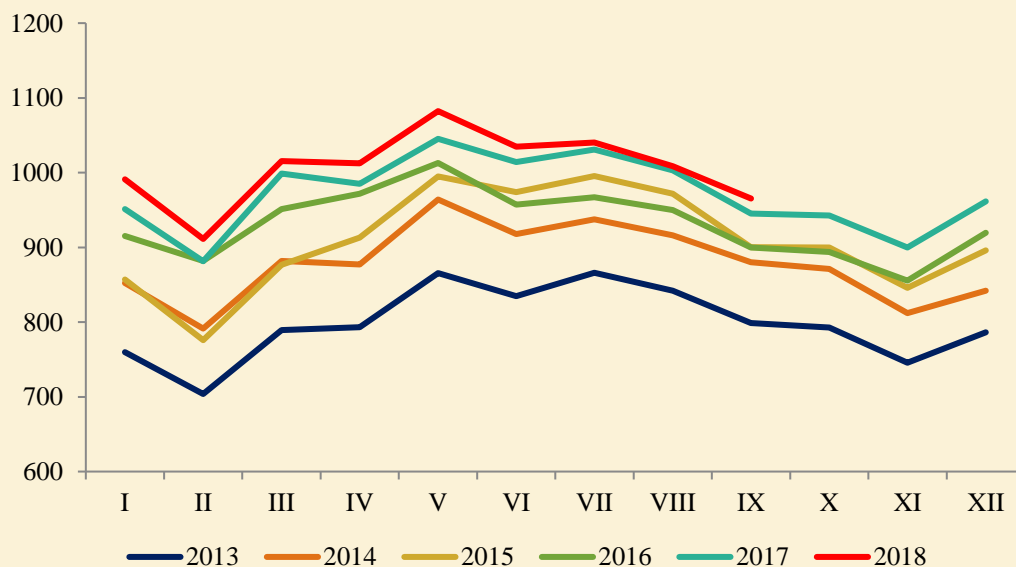


W okresie od stycznia do września 2018 roku do podmiotów skupowych trafiło 8 780,5 mln l

W porównaniu z rokiem 2017



Skup mleka w Polsce w latach 2013 – 2018 (mln kg)



Zestawienie ilości skupionego mleka w okresie I - IX 2018 r. w tys. litrów

Województwo	wg siedziby jednostki skupującej	wg siedziby producenta	różnica w ilościach skupionego mleka	różnica w procentach
Polska	8 780 450	8 780 450	x	x
dolnośląskie	39 917	128 373	-88 456	-68,9%
kujawsko-pomorskie	380 642	602 290	-221 648	-36,8%
lubelskie	536 173	437 150	99 023	22,7%
lubuskie	156 501	62 334	94 167	151,1%
łódzkie	704 016	629 115	74 901	11,9%
małopolskie	106 014	105 406	608	0,6%
mazowieckie	1 625 945	1 930 951	-305 006	-15,8%
opolskie	174 388	204 098	-29 710	-14,6%
podkarpackie	42 664	92 422	-49 758	-53,8%
podlaskie	3 112 241	1 887 130	1 225 111	64,9%
pomorskie	111 822	238 491	-126 669	-53,1%
śląskie	142 895	184 713	-41 818	-22,6%
świętokrzyskie	249 608	138 553	111 055	80,2%
warmińsko-mazurskie	240 817	699 443	-458 626	-65,6%
wielkopolskie	1 119 031	1 345 014	-225 983	-16,8%
zachodniopomorskie	37 776	94 967	-57 191	-60,2%

Źródło: PIM

W okresie styczeń – wrzesień 2018 roku najwięcej mleka ubyło z województw: warmińsko-mazurskiego (458,6 mln l), mazowieckiego (305 mln l), wielkopolskiego (226 mln l) oraz kujawsko-pomorskiego (221,6 mln l). Z innych województw mleko trafiało głównie do województwa podlaskiego 1 225,1 mln l.

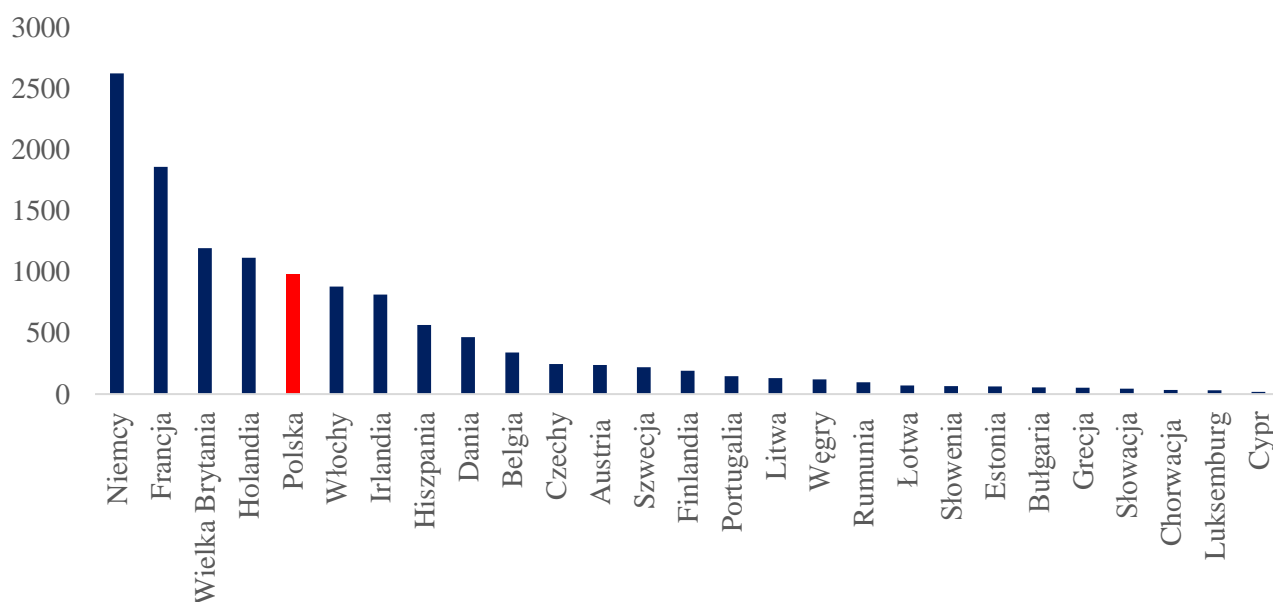
Skup mleka w Unii Europejskiej

W sierpniu 2018 roku do mleczarni w UE – 28 trafiło 12 658,4 mln litrów mleka.

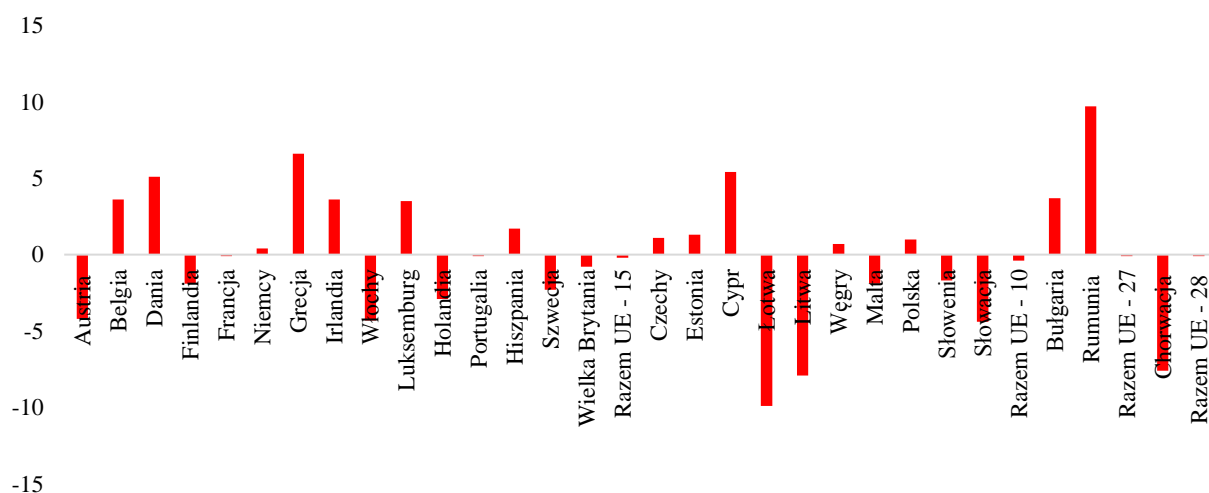


Pięciu największych producentów (Niemcy, Francja, Wielka Brytania, Holandia, Polska) skupiło w analizowanym miesiącu łącznie 7 770,3 mln litrów mleka, tj. o 0,3% mniej niż w sierpniu 2017 r., stanowi to 61,4% całego mleka skupionego w UE.

W sierpniu jedynie na Łotwie skup mleka był wyższy w relacji miesięcznej o 0,6%, w pozostałych państwach członkowskich ograniczono skup surowca.



Zmiany roczne w skupie mleka (VI w %)



Ceny mleka w skupie

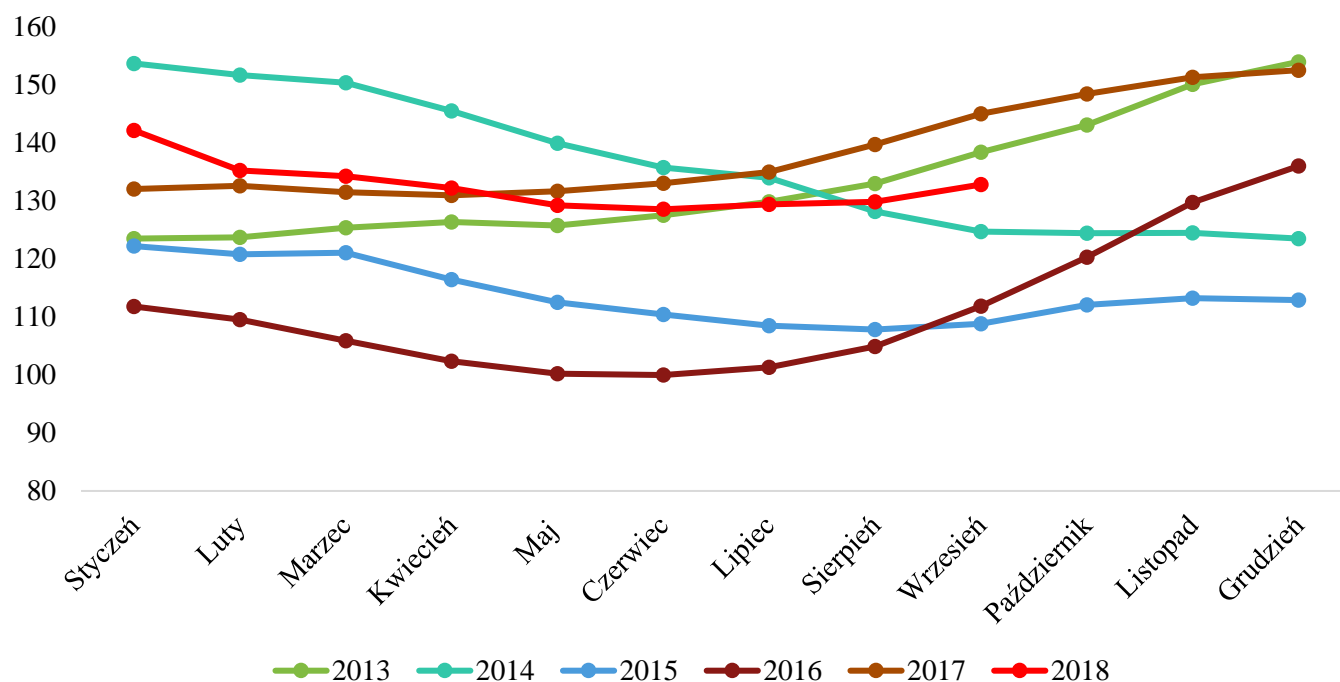
Od początku bieżącego roku na rynku mleka utrzymywały się tendencje spadkowe, które zostały delikatnie zahamowane w lipcu.

Według danych Głównego Urzędu Statystycznego we wrześniu 2018r. średnia cena mleka w skupie wynosiła 132,77 zł/hl i była o 2,3% wyższa niż w sierpniu, ale o 8,4% niższa niż w analogicznym miesiącu 2017 roku.

W okresie od stycznia do września 2018 roku średnia cena mleka wyniosła 132,59 zł/hl i była niższa o 1,5% w porównaniu do analogicznego okresu w roku poprzednim.

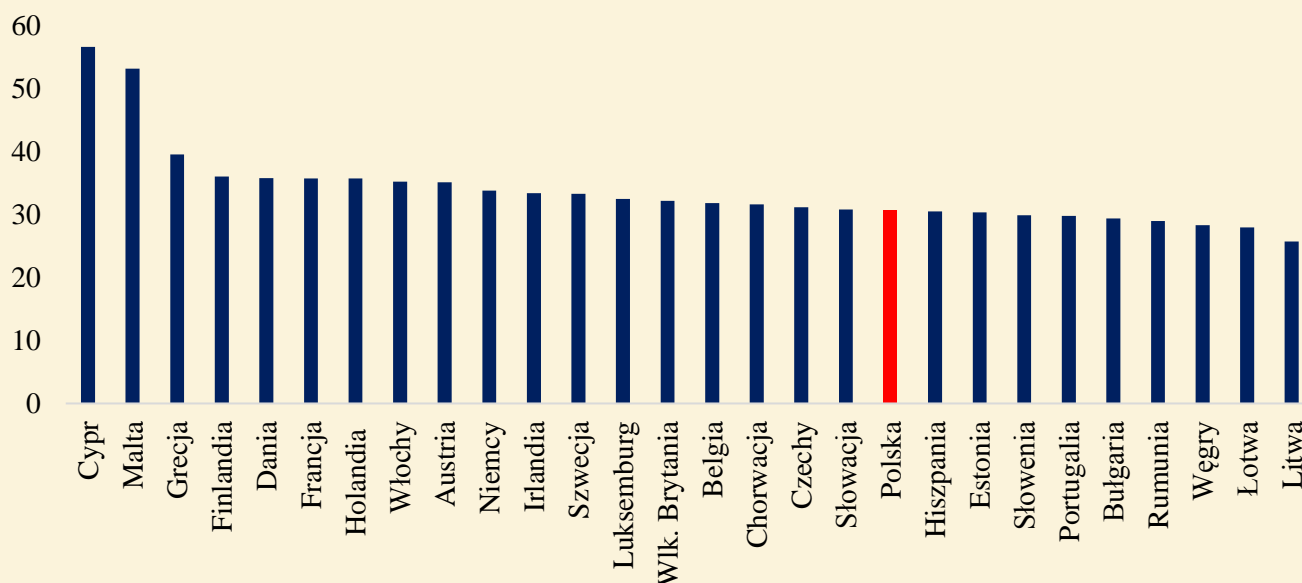
Zróżnicowanie cen netto skupu mleka jest bardzo wyraźne w województwach. We wrześniu 2018 roku najniższą cenę otrzymywali producenci z województw: łódzkiego – 120,21 zł/hl, małopolskiego – 121,98 zł/hl, świętokrzyskiego – 123,14 zł/hl. Natomiast najwyższa cena mleka była wypłacana w województwach: podlaskim – 137,93 zł/hl, warmińsko-mazurskim – 136,30 zł/hl oraz opolskiego – 135,16 zł/hl.

Ceny w Polsce w latach 2013 – 2018 zł/hl



Cena skupu mleka w Unii Europejskiej

Średnia cena mleka w sierpniu 2018 r.



33,63 EUR/100 kg

2,2 % więcej niż przed miesiącem

4,6 % mniej niż w zeszłym roku

Firma	Kraj	I 18	II 18	III 18	IV 18	V 18	VI 18	VII 18	VIII 18
Belgomilk (Milcobel)	Belgia	30	29,83	29,94	29,94	29,94	32,72	33,22	33,97
Alois Muller	Niemcy	34,59	31,13	31,13	30,63	30,63	30,73	31,72	31,72
DMK	Niemcy	34,82	30,79	30,79	30,79	30,79	31,93	33,07	34,08
Arla Foods Denmark	Dania	35,12	33,15	30,69	30,53	30,52	31,58	33,36	34,33
Valio	Finlandia	36,36	36,36	37,33	37,33	34,9	34,9	34,9	34,9
Savencia	Francja	34,12	34,13	33,15	32,44	32,51	32,51	34,94	34,94
Danone	Francja	35,67	34,98	34,56	32,44	32,11	33,2	37,13	37,39
Lactalis	Francja	33,77	33,77	32,69	31,83	31,83	32,66	34,35	34,83
Sodiaal	Francja	35,11	34,62	33,65	32,62	32,62	34,08	35,05	36,51
Dairy Crest Davidstow	W. Brytania	34,63	33,5	32,72	29,23	27,67	28,23	31,13	33,05
Dairygold	Irlandia	36,3	34,3	34,25	32,27	32,3	32,3	32,3	32,3
Glanbia	Irlandia	36,02	37,31	32,98	31,03	30,14	32,09	32,14	32,21
Kerry	Irlandia	35,86	33,94	33,89	31,43	31,43	32,43	33,43	33,43
Granarolo	Włochy	40,71	40,71	40,71	40,71	40,71	37,85	37,87	37,87
Friesland - Campina	Holandia	36,48	35,09	34,85	33,87	33,39	33,75	35,21	35,21
ŚREDNIA		35,44	34,39	33,58	32,51	32,1	32,71	33,96	34,37
Fonterra	NZ	31,21	30,82	30,62	31,06	30,97	31,29	31,34	30,94
USA	US	29,26	27,69	29,35	30,05	32,73	33,19	30,74	32,91

Produkcja artykułów mleczarskich

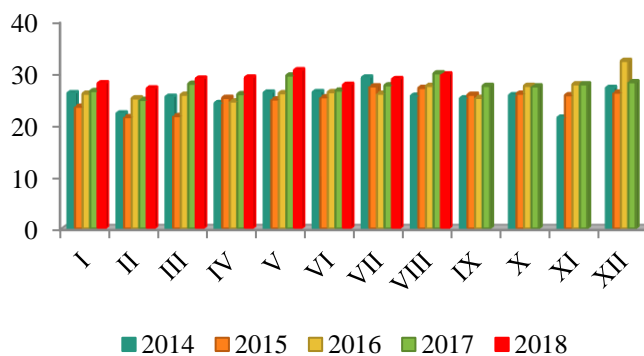
W okresie styczeń - sierpień 2018 roku produkcja mleka płynnego przetworzonego wyniosła 2 148,5 mln litrów, tj. o 1% mniej niż w analogicznym okresie ubiegłego roku.

W przeciągu ośmiu miesięcy wyprodukowano 230,5 tys. ton serów podpuszczkowych dojrzewających i było to o 5% więcej niż w roku ubiegłym.

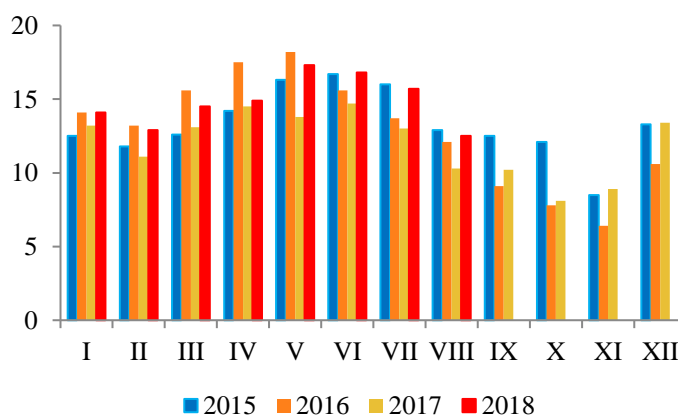
Według danych Głównego Urzędu Statystycznego produkcja masła od stycznia do sierpnia 2018 roku osiągnęła poziom 149,8 tys. ton, tj. o 7,1% więcej niż w analogicznym okresie 2017 r.

W ciągu ośmiu miesięcy 2018 r. zwiększono produkcję odtuszczonego mleka w proszku o 13,8%, tj. 118,5 tys. ton. Natomiast produkcja pełnego mleka w proszku zmalała w porównaniu z rokiem ubiegłym tj. o 6,6% i ukształtowała się na poziomie 23,6 tys. ton.

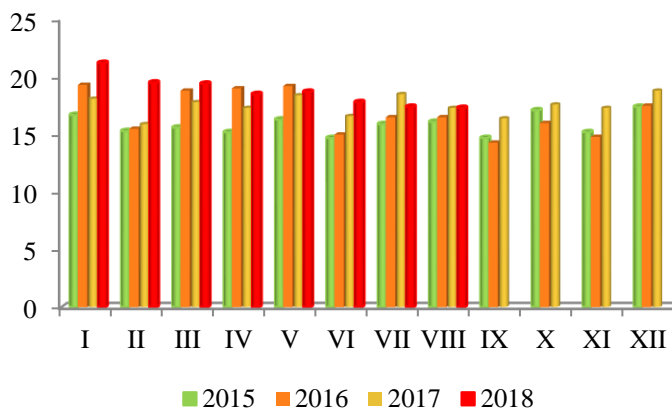
Sery podpuszczkowe



Odtuszczone mleko w proszku



Masło



Produkcja w sierpniu 2018 r.

Sery podpuszczkowe**29,8 tys. ton**

O 3,1% więcej niż w lipcu, ale o 0,7% mniej niż w analogicznym miesiącu 2017 roku

Odtłuszczone mleko w proszku**14,1 tys. ton**

O 20,3% mniej niż przed miesiącem, ale o 6% więcej niż w analogicznym miesiącu 2017 roku

Masło**17,3 tys. ton**

O 0,6% mniej niż w lipcu, ale na podobnym poziomie jak w sierpniu 2017 r.

Mleko płynne**271,9 mln l**

O 0,7% więcej niż miesiąc wcześniej, ale o 0,5% mniej niż w sierpniu 2017 roku

Smietana**17,9 mln l**

O 9,6% mniej niż w lipcu oraz o 1,1% mniej niż w sierpniu 2017 roku

Jogurtu**33,6 mln l**

O 12,4% więcej niż przed miesiącem i o 5% więcej niż w analogicznym miesiącu 2017 roku

Sery twarogowe**38,8 tys. ton**

O 4,6% więcej niż miesiąc wcześniej oraz o 2,4% więcej niż w sierpniu 2017 roku

Pełne mleko w proszku**1,6 tys. ton**

O 37,2% mniej niż w analogicznym miesiącu 2017 roku

Serwatka**163,2 tys. ton**

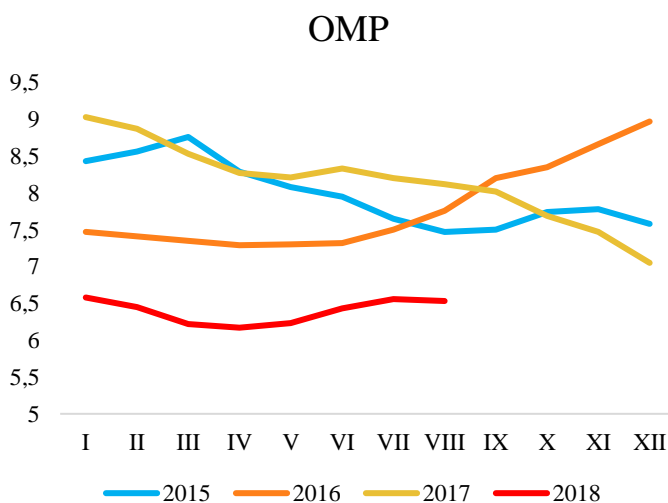
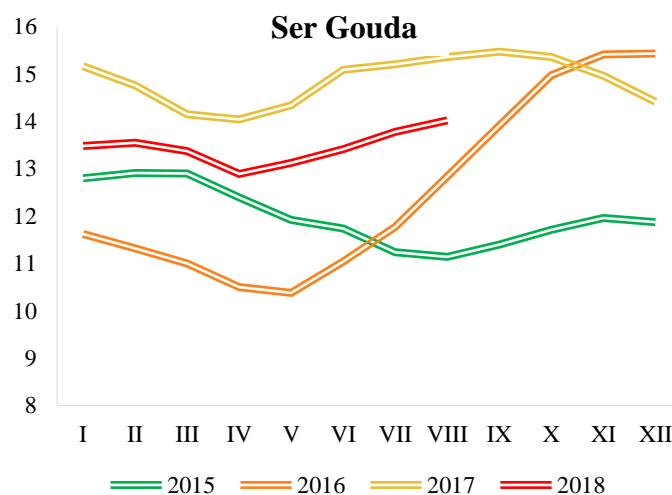
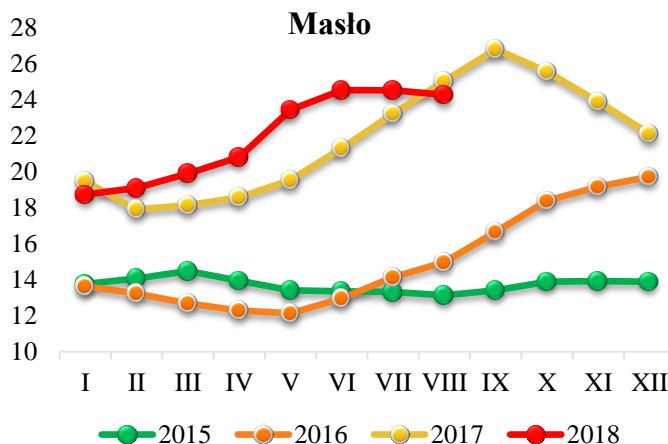
O 1,6% więcej w porównaniu z analogicznym miesiącem 2017 roku

Ceny artykułów mleczarskich

W sierpniu cena masła w blokach ukształtowała się na poziomie 24,28 zł/kg i była o 1% niższa niż w lipcu oraz o 3% niższa niż w analogicznym okresie 2017 roku. W okresie styczeń – sierpień średnio masło w blokach zbywano po 21,91 zł/kg i było to o 7,4% więcej niż w analogicznym okresie 2017 roku.

Za ser Gouda przetwórcy otrzymywali 14,02 zł/kg tj. o 1,7% więcej niż miesiąc wcześniej, ale o 8,7% mniej niż w roku 2017. W okresie ośmiu miesięcy 2018 roku średnia cena sera ukształtowała się na poziomie 13,45 zł/kg i była o 8,9% niższa niż w analogicznym okresie 2017 roku.

Cena odtłuszczonego mleka w proszku w sierpniu ukształtowała się na poziomie 6,53 zł/kg tj. o 0,5% mniej niż w poprzednim miesiącu oraz o 19,6% mniej niż przed rokiem. Średnia cena odtłuszczonego mleka w proszku w okresie styczeń – sierpień wynosiła 6,40 zł/kg i była o 24,3% niższa niż w tym samym okresie 2017 roku.



Tygodniowe notowania cen produktów mleczarskich

24 – 30.09.2018

Masło w blokach – 22,18 zł/kg, o 3% taniej niż w poprzednim notowaniu i o 3% taniej niż przed miesiącem, o 11% taniej niż przed rokiem.

Masło konfekcjonowane – 23,80 zł/kg, o 2% mniej niż tydzień wcześniej i o 3% taniej niż miesiąc wcześniej, o 13% taniej niż przed rokiem.

OMP – 6,26 zł/kg, o 0,5% drożej niż tydzień wcześniej i o 1% więcej niż przed miesiącem, o 14% mniej niż rok wcześniej.

PMP – 11,91 zł/kg, o 1% taniej niż w poprzednim notowaniu oraz o 0,5% mniej niż przed miesiącem, o 10% mniej niż w ubiegłym roku.

Ser Edamski – 13,45 zł/kg, 1% drożej niż w poprzednim notowaniu i o 5% więcej niż miesiąc wcześniej, o 10% mniej niż rok temu.

Ser Gouda – 13,26 zł/kg, o 0,2% więcej niż tydzień wcześniej, o 3% więcej niż przed miesiącem, o 9% taniej niż rok temu.

01 – 07.10.2018

Masło w blokach – 21,37 zł/kg, o 4% taniej niż tydzień wcześniej i 8% taniej niż przed miesiącem, o 12% mniej niż przed rokiem.

Masło konfekcjonowane – 23,49 zł/kg, o 1% taniej niż w poprzednim notowaniu i o 6% taniej niż miesiąc wcześniej, o 14% mniej niż przed rokiem.

OMP – 6,41 zł/kg, 2,5% drożej niż tydzień wcześniej i o 5,5% więcej niż przed miesiącem, o 10% mniej niż przed rokiem.

PMP – 12,20 zł/kg, o 2,5% drożej niż w poprzednim notowaniu, o 2% więcej niż we wrześniu, o 10% taniej niż przed rokiem.

Ser Edamski – 13,32 zł/kg, 1% mniej niż tydzień wcześniej, ale o 3% drożej niż przed miesiącem, 9% taniej niż przed rokiem.

Ser Gouda – 13,43 zł/kg, 1% drożej niż przed tygodniem, 4,5% drożej niż we wrześniu, ale o 10% taniej niż przed rokiem.

08 – 14.10.2018

Masło w blokach – 21,17 zł/kg, o 1% mniej niż w poprzednim notowaniu, o 9% mniej niż przed miesiącem, o 12% taniej niż przed rokiem.

Masło konfekcjonowane – 23,08 zł/kg, o 2% mniej niż w poprzednim notowaniu i o 8% taniej niż miesiąc wcześniej, o 15% mniej niż w ubiegłym roku.

OMP – 6,30 zł/kg, o 2% mniej niż tydzień wcześniej, ale o 5% więcej niż przed miesiącem, 10% taniej niż przed rokiem.

PMP – 11,76 zł/kg, o 4% taniej niż w poprzednim notowaniu, 1% mniej niż w poprzednim miesiącu, o 13% taniej niż przed rokiem.

Ser Edamski – 13,21 zł/kg, 1% mniej niż tydzień wcześniej, 0,5% mniej niż przed miesiącem, 9% taniej niż przed rokiem.

Ser Gouda – 13,44 zł/kg, 3% więcej niż przed miesiącem, 11% mniej niż rok wcześniej,

15 – 21.10.2018

Masło w blokach – 20,96 zł/kg, o 1% mniej niż tydzień wcześniej i o 9% taniej niż przed miesiącem, o 10% mniej niż przed rokiem

Masło konfekcjonowane – 22,49 zł/kg, 2,5% taniej niż w poprzednim notowaniu, o 8% mniej niż miesiąc wcześniej i o 14% mniej niż przed rokiem.

OMP – 6,36 zł/kg, o 1% drożej niż w poprzednim notowaniu, o 2% więcej niż przed miesiącem, o 9% mniej niż w ubiegłym roku.

PMP – 11,90 zł/kg, o 1% drożej niż w poprzednim notowaniu, ale o 1% mniej niż w poprzednim miesiącu, o 11% mniej niż przed rokiem.

Ceny artykułów mleczarskich na rynkach zagranicznych

- Masło

W dniu 26 października 2018 roku w portach Europy Zachodniej cena ukształtowała się na poziomie 5 363 USD/t i była o 6% niższa niż w poprzednim notowaniu i o 14% niższa niż przed miesiącem, o 18% niższa niż przed rokiem. W Oceanii pod koniec października cena masła wynosiła 4 225 USD/t, o 3% więcej niż w poprzednim notowaniu, ale o 4% mniej niż miesiąc wcześniej, 27% mniej niż w analogicznym miesiącu 2017 r. Na platformie handlowej GDT za masło przeciętnie płacono 4 114 USD/t, o 2% więcej niż w poprzednim notowaniu, 4% mniej niż we wrześniu i o 28% taniej niż w 2017 roku.

- Mleko w proszku

W portach Europy Zachodniej cena OMP w dniu 26 października 2018 r. wynosiła 1 800 USD/t i była o 3% niższa niż dwa tygodnie wcześniej, 5% niższa w ujęciu miesięcznym, zbliżona do cen z zeszłego roku. W Oceanii cena OMP wynosiła 2 013 USD/t, 1% mniej niż w poprzednim notowaniu, o 4% mniej niż miesiąc wcześniej, 11% więcej niż przed rokiem. Na aukcji GDT odtłuszczone mleko w proszku zbywano po 1 977 USD/t, tj. podobnie jak miesiąc wcześniej, ale 10% drożej niż przed rokiem.

W Europie Zachodniej pełne mleko w proszku zbywano po 3 150 USD/t, o 3% taniej niż w poprzednim notowaniu i o 2% taniej niż przed miesiącem, 5% mniej niż w analogicznym miesiącu 2017 roku. Na platformie handlowej GDT pełne mleko w proszku sprzedawano po 2 729 USD/t, tj. o 1% taniej niż przed miesiącem i o 9% taniej niż w analogicznym okresie 2017 roku.



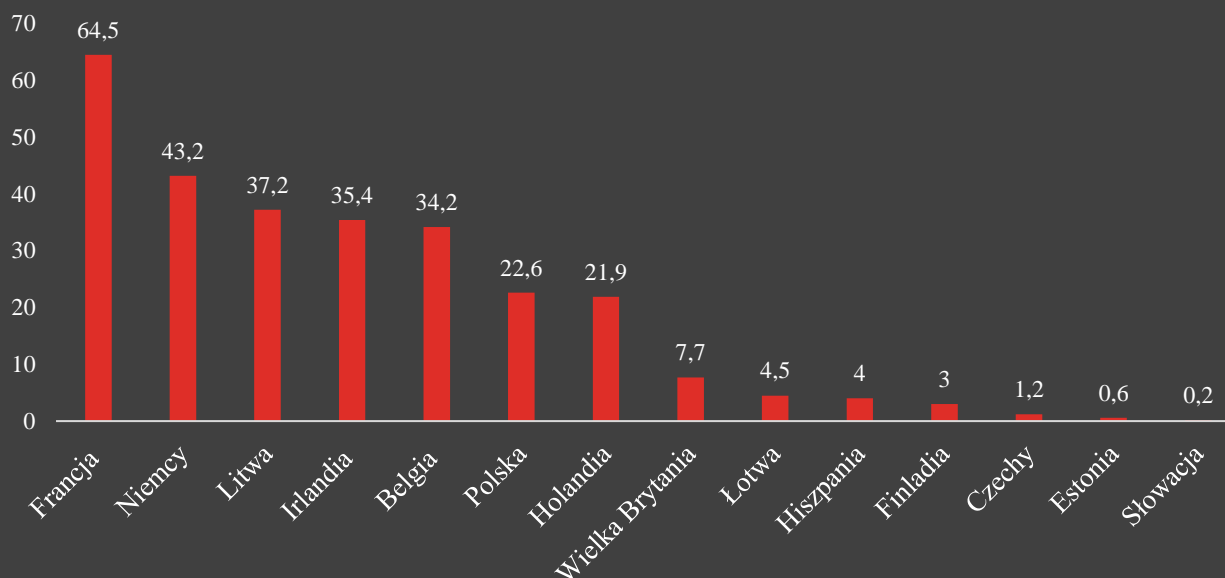
- Ser Cheddar

W Oceanii na dzień 26 października 2018 r. cena sera Cheddar wynosiła 3 488 USD/t, o 1% mniej niż dwa tygodnie wcześniej, o 2% taniej niż przed miesiącem i o 15,5% taniej niż w analogicznym miesiącu 2017 roku. Na platformie Global Dairy Trade cena sera Cheddar wynosiła 3 404 USD/t i była o 2% niższa niż w poprzednim notowaniu, o 3% niższa niż przed miesiącem oraz o 17% niższa niż w analogicznym miesiącu 2017 roku.

Działania na rzecz rynku mleka (dane KOWR)

Działanie 1. Zapasy interwencyjne OMP

W unijnych magazynach na koniec września 2018 r. w ramach zapasów interwencyjnych przechowywano 280 tys. ton odtłuszczonego mleka w proszku, w tym w Polsce 22,6 tys. ton



Działanie 2. Sprzedaż OMP z zapasów interwencyjnych

Komisja Europejska realizuje sprzedaż odtłuszczonego mleka w proszku z zapasów interwencyjnych w drodze procedury przetargowej. Od października bieżącego roku przetargi odbywają się w pierwszy i trzeci wtorek miesiąca. Termin składania ofert w ramach 26 częściowego przetargu upłynął w dniu 16 października 2018 r. W ramach tego przetargu sprzedano 29 778 ton odtłuszczonego mleka w proszku po minimalnej cenie ustalonej na poziomie 123,10 EUR/100 kg. Odtłuszczone mleko w proszku sprzedano: w Belgii 11 524 tony, na Litwie 4 700 ton, w Holandii 4 500 ton, Polsce 4 244 tony, Niemczech 3 500 ton, we Francji 1 000 ton, na Łotwie 110 ton, w Irlandii i w Hiszpanii po 100 ton. Łącznie w Unii Europejskiej od początku uruchomienia sprzedaży OMP (grudzień 2016 r.) z zapasów interwencyjnych sprzedano 161 269 ton odtłuszczonego mleka w proszku.

Działanie 3. „Program dla szkół”

„Program dla szkół” od roku szkolnego 2017/2018 zastąpił realizowane dotychczas programy „Owoce i warzywa w szkole” oraz „Mleko w szkole”. W UE ostateczny budżet „Programu dla szkół” na rok szkolny 2018/2019 wynosi 250 mln EUR, z tego 145 mln EUR na komponent owocowo-warzywny i 105 mln EUR na komponent mleczny. W Polsce budżet został ustalony na poziomie 234 mln zł, z tego 106 mln zł pochodzi z budżetu unijnego i 128 mln zł stanowi pomoc krajowa. Ogółem na komponent owocowo-warzywny przeznaczono 119 mln zł, a na mleczy 115 mln zł.

Dostawy produktów mlecznych oraz owoców i warzyw rozpoczęto w październiku 2018 r. W każdym z 10 tygodni I semestru dzieciom udostępniono co najmniej 3 porcje owoców i warzyw oraz co najmniej 3 porcje mleka i produktów mlecznych.

W komponencie owocowo-warzywnym uczestniczyło 12,4 tys. szkół podstawowych oraz 1 849 tys. dzieci, które stanowiły 95,7% grupy docelowej dzieci w całej Polsce.

W komponencie mlecznym uczestniczyło 12,7 tys. szkół podstawowych oraz 1 853,5 tys. dzieci, które stanowiły 95,9% grupy docelowej dzieci w całej Polsce.

Umowy ze szkołami podpisało 104 dostawców zatwierdzonych w ramach komponentu owocowo-warzywnego i 121 dostawców zatwierdzonych w ramach komponentu mlecznego.

Dorota Śmigielska
d.smigielska@pfb.pl