

06/22

RYNEK

W A R S Z A W A

C Z E R W I E C 2 0 2 2

KONTAKT

[www.pfhb.pl](http://www.pfhb.pl)

e-mail:

[d.smigielska@pfhb.pl](mailto:d.smigielska@pfhb.pl)

# O NAS

Polska Federacja Hodowców Bydła i Producentów Mleka w Warszawie jest jedynym pełnoprawnym reprezentantem środowiska hodowców bydła i producentów mleka w Polsce.

## KONTAKT

[www.pfhb.pl](http://www.pfhb.pl)

ul. Żurawia 22

00-515 Warszawa

**CELEM POLSKIEJ FEDERACJI  
JEST REPREZENTOWANIE  
INTERESÓW I OBRONA PRAW  
JEJ CZŁONKÓW, A W  
SZCZEGÓLNOŚCI:**

- Podejmowanie strategicznych działań związanych z hodowlą bydła i produkcją mleka.
- Wspieranie hodowli bydła i produkcji mleka.
- Podejmowanie zadań w hodowli bydła i produkcji mleka, o charakterze ponadregionalnym lub ogólnokrajowym.
- Opracowywanie programów hodowlanych i koordynowanie ich realizacji.
- Pomoc członkom organizacji w ich działalności statutowej.
- Reprezentowanie PFHBiPM na arenie międzynarodowej.
- Współdziałanie z organizacjami międzynarodowymi zajmującymi się problematyką oceny użytkowości, inseminacji i hodowli bydła.
- Ścisła współpraca z organizacjami i instytucjami krajowymi zajmującymi się inseminacją bydła.
- Dbanie o dobre imię polskiego hodowcy

**POLSKA FEDERACJA REALIZUJE  
SWOJE CELE MIĘDZY INNYMI  
POPRAZ:**

- Prowadzenie oceny wartości użytkowej bydła mlecznego i mięsno-mlecznego lub hodowlanej.
- Prowadzenie ksiąg bydła i dokumentacji hodowlanej wg obowiązujących przepisów.
- Prowadzenie laboratoriów oceny mleka.
- Prowadzenie systemu informatycznego dla potrzeb oceny wartości użytkowej i hodowlanej bydła.
- Organizowanie działalności zapewniającej wdrażanie nowoczesnych metod w dziedzinie hodowli bydła i produkcji mleka.
- Opracowywanie i realizację regionalnych i krajowych programów hodowlanych.
- Organizację wystaw, pokazów oraz seminariów.
- Dokonywanie na zlecenie hodowców selekcji w ocenianych stadach, wyrażanie zaleceń dotyczących remontu stada, doboru hodowlanego i klasyfikacji bydła.
- Wykorzystywanie dotacji na postęp biologiczny w programach zaakceptowanych przez Ministerstwo Rolnictwa i Rozwoju Wsi.
- Prowadzenie badania oceny mleka do celów hodowlanych.
- Prowadzenie działalności doradczej i szkoleniowej.
- Prowadzenie Laboratorium Genetyki Bydła w celu genotypowania zwierząt.

# Spis treści

Pogłowie bydła 01

Ocena użytkowości 02

Skup mleka 03

Skup mleka w UE

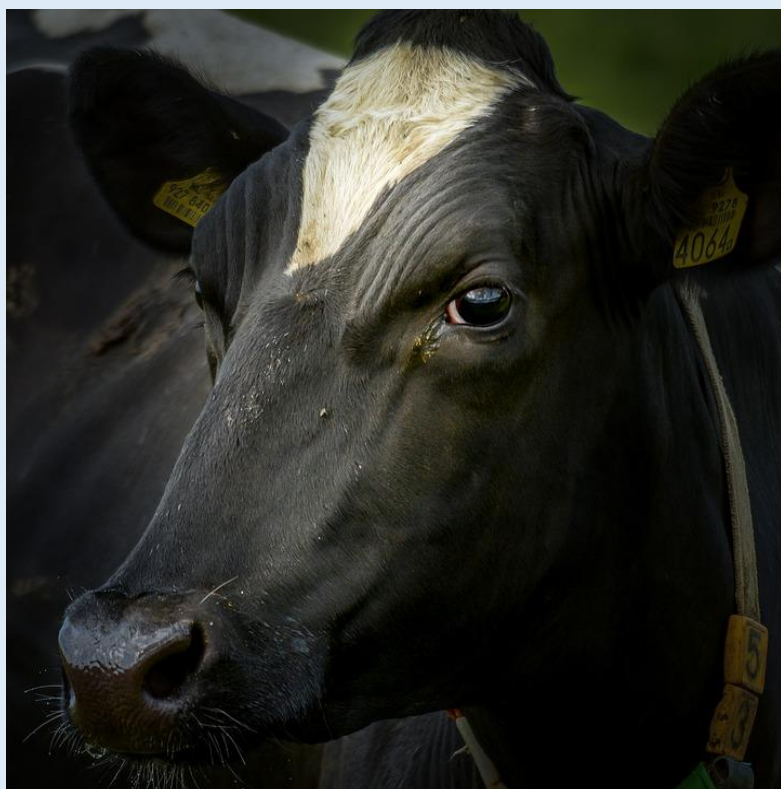
Cena mleka 04

Cena mleka w UE

Produkcja artykułów 05

Ceny artykułów

Aktualności 06



# POGŁÓWIE BYDŁA

Populacja bydła na koniec 2021 roku wynosiła 6 371,5 tys. sztuk i była o 1,5% tj. o 92,6 tys. szt. wyższa niż przed rokiem, ale o 0,5% niższa niż w czerwcu 2021 roku (o 29,4 tys. sztuk).



### POGŁOWIE CIELĄT

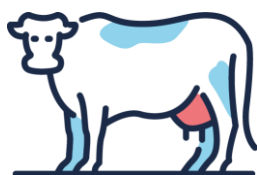
Pogłowie cieląt do 1 roku wzrosło o 3,8% w porównaniu z grudniem 2020 r. W porównaniu do czerwca 2021 r. wzrosło o 0,6% do poziomu 1 800,1 tys. szt.

Cielęta stanowią 28,3% w strukturze pogłowia



### POGŁOWIE MŁODEGO BYDŁA

Liczba młodego bydła w wieku 1-2 lata zwiększyła się o 6,1% w porównaniu ze stanem w ubiegłym roku, a w porównaniu z czerwcem 2021 r. populacja została zwiększona o 2,2% i wynosiła 1 909,4 tys. szt. Młode bydło stanowi 30,0% w strukturze pogłowia



### KROWY

Pogłowie krów zostało ograniczone o 4,3% w porównaniu z grudniem 2020 r., również w porównaniu do czerwca 2021 r. odnotowało spadek o 4,2% i wynosiło 2 289,0 tys. szt.

W strukturze pogłowia krowy stanowią 35,9%.

Rok		Krowy ogółem	Krowy pozostałe	Krowy mleczne
2010	VI	2656	118	2538
	XII	2636	107	2529
2011	VI	2626	153	2473
	XII	2568	122	2446
2012	VI	2578	137	2441
	XII	2469	123	2346
2013	VI	2531	170	2361
	XII	2442	143	2299
2014	VI	2479	169	2310
	XII	2403	155	2248
2015	VI	2445	166	2279
	XII	2303	169	2134
2016	VI	2332	186	2146
	XII	2304	174	2130
2017	VI	2374	220	2154
	XII	2341	188	2153
2018	VI	2429	196	2233
	XII	2417	203	2214
2019	VI	2461	240	2221
	XII	2403	239	2164
2020	VI	2487,5	262,7	2224,8
	XII	2391,3	265,6	2125,7
2021	VI	2388,5	276	2122,6
	XII	2289,0	253,8	2035,2
2022*	VI	2275	245	2030
	XII	2260	240	2020

Pogłowie krów w Polsce w tys. sztuk: Dane GUS, IERiGŻ-PIB, \*prognozy IERiGŻ-PIB

Wyszczególnienie	Wskaźnik dynamiki					
	2019	2020	2021	2019	2020	2021
				rok poprzedni = 100		
UE-14	15 766,6	15 594,9	15 402,7	99,0	98,9	98,8
UE-13	4 999,0	4 941,1	4 816,3	97,9	98,8	97,5
w tym Polska	2 166,9	2 125,7	2 035,2	97,9	98,1	95,7
UE-27	20 765,5	20 536,0	20 519,0	98,7	98,9	98,5

Pogłowie krów mlecznych w Unii Europejskiej tys. sztuk (XII): Dane GUS, IERiGŻ-PIB

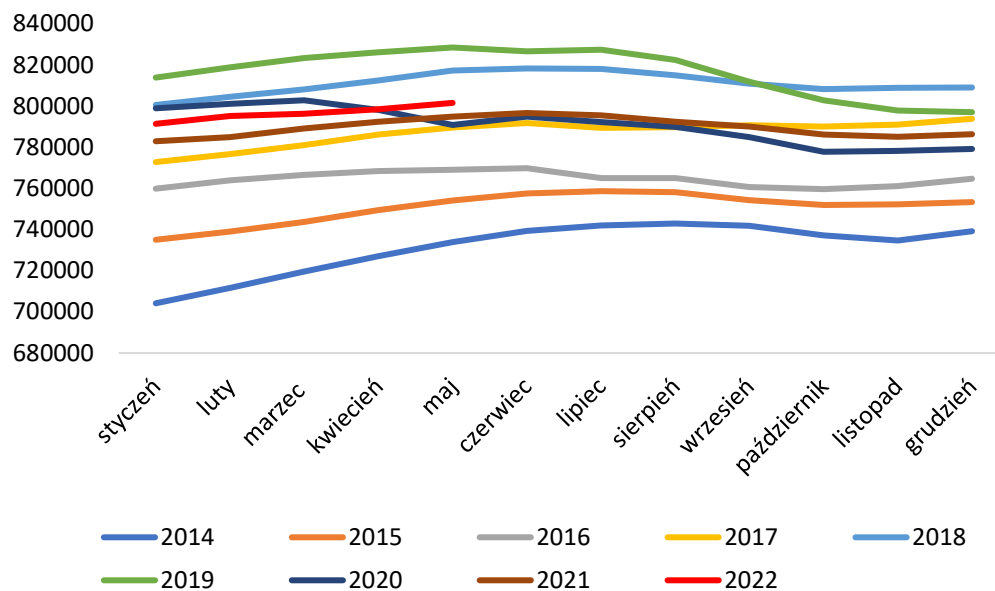
# OCENA UŻYTKOWOŚCI

Polska Federacja Hodowców Bydła i Producentów Mleka od 1 lipca 2006 roku przejęła realizowanie zadań z zakresu oceny wartości użytkowej bydła.

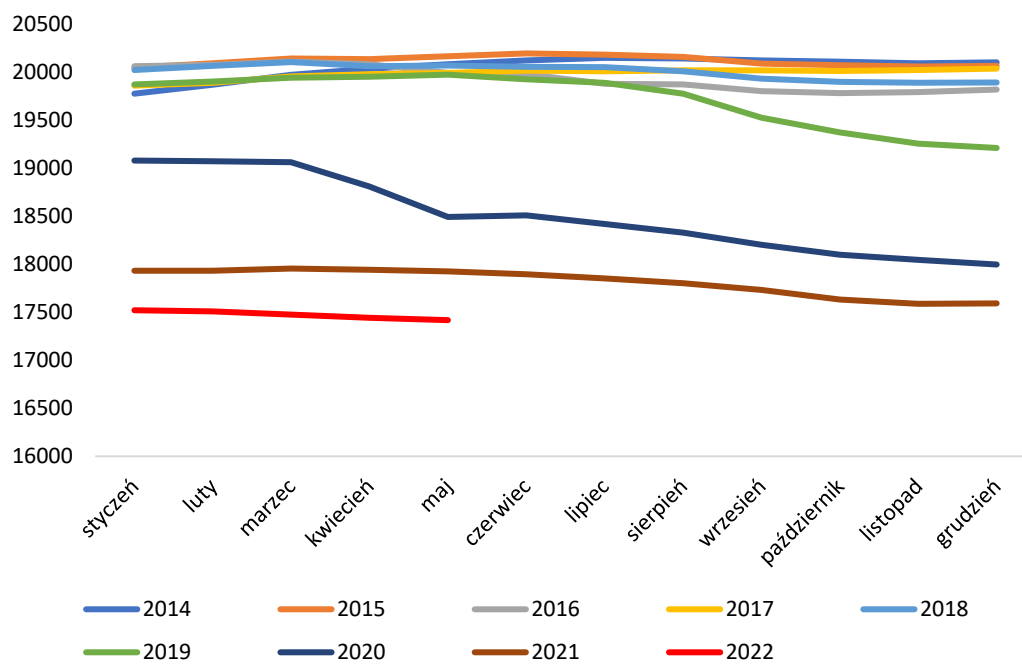
**W maju 2022 roku pod oceną było 801 572 krowy, pochodzące z 17 417 obór.**



## Krowy



## Stada



# REGIONY OCENY

01

## CENTRUM

W maju 2022 r. w Regionie Oceny Centrum oceniono 210 460 krów, z 5 491 obór.

02

## WSCHÓD

W Regionie Oceny Wschód w maju 2022 roku oceniono 188 185 krów, pochodzących z 4 288 obór.

03

## ZACHÓD

Liczba krów ocenionych w maju 2022 roku wynosiła 230 725. Utrzymywane były w 3 910 oborach.

04

## PÓŁNOC

W Regionie Oceny Północ w maju 2022 r. oceniono 172 202 krowy, z 3 728 obór.

# SKUP MLEKA W POLSCE

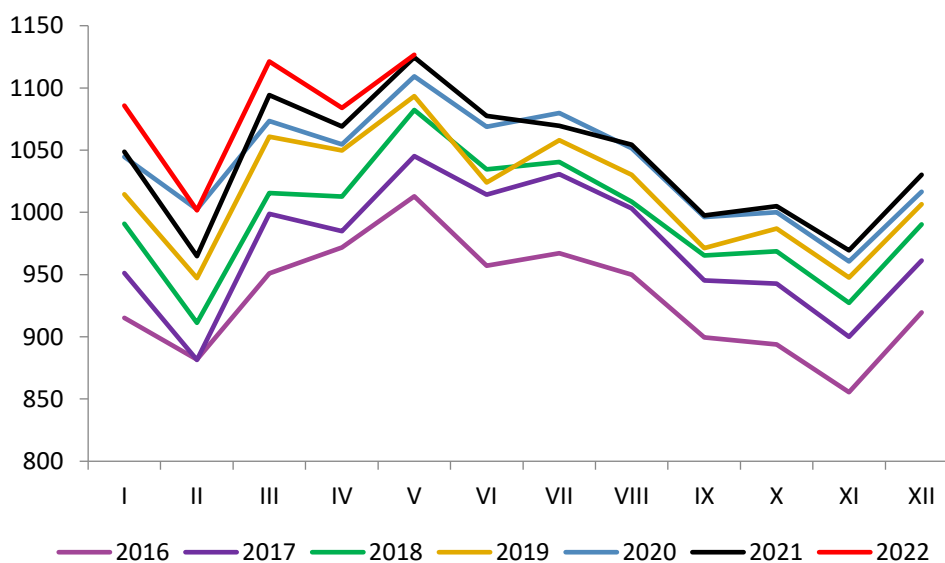
W Polsce od wielu lat odnotowywany jest systematyczny wzrost skupu mleka. Średnioroczny wzrost skupu wynosił zawsze około 2%, jednak w roku 2021 skup nie odnotował aż tak dużego wzrostu w porównaniu z rokiem poprzednim i wyniósł 0,4%.

# SKUP MLEKA W MAJU



Według danych Głównego Urzędu Statystycznego meldunkowy skup mleka w maju 2022 roku wyniósł **1 091,7 mln litrów**.

W okresie od stycznia do maja 2022 r. w Polsce skupiono **5 251,2 mln litrów** mleka.



# PROCENTOWE ZMIANY SKUPU

## W RELACJI MIESIĘCZNEJ

- Skup mleka w maju był o 3,9% większy od skupu odnotowanego w kwietniu

**+3,9%**

## W RELACJI ROCZNEJ

- W maju skupiono o 0,2% więcej mleka niż w maju 2021 r.

**+0,2%**

## ŁĄCZNY SKUP W 2022 R.

- W ciągu pięciu miesięcy 2022 roku skupiono o 2,2% więcej mleka niż w analogicznym okresie 2021 roku

**+2,2%**

## Ilość skupionego mleka w okresie I-V 2022 w tys. litrów

województwo	wg siedziby jednostki skupującej	wg siedziby producenta	różnica w ilościach skupionego mleka	różnica [%]
<b>Polska</b>	<b>5 251 152</b>	<b>5 251 152</b>	<b>x</b>	<b>x</b>
<b>dolnośląskie</b>	16 292	70 260	-53 968	-76,8%
<b>kujawsko-pomorskie</b>	134 653	374 899	-240 246	-64,1%
<b>lubelskie</b>	312 375	246 041	66 334	27,0%
<b>lubuskie</b>	101 807	44 212	57 595	130,3%
<b>łódzkie</b>	305 591	355 451	-49 860	-14,0%
<b>małopolskie</b>	63 231	54 820	8 411	15,3%
<b>mazowieckie</b>	1 091 681	1 121 684	-30 003	-2,7%
<b>opolskie</b>	86 886	122 633	-35 747	-29,1%
<b>podkarpackie</b>	38 630	38 360	270	0,7%
<b>podlaskie</b>	1 988 844	1 139 694	849 150	74,5%
<b>pomorskie</b>	59 863	150 310	-90 447	-60,3%
<b>śląskie</b>	79 510	110 983	-31 473	-28,4%
<b>świętokrzyskie</b>	148 870	74 370	74 500	100,2%
<b>warmińsko-mazurskie</b>	136 067	368 346	-232 279	-63,1%
<b>wielkopolskie</b>	669 274	922 303	-253 029	-27,4%
<b>zachodniopomorskie</b>	17 578	56 786	-39 208	-69,0%

*Dane Polska Izba Mleka*

W okresie styczeń – maj 2022 r. najwięcej mleka ubyło z województw: wielkopolskiego (253,0 mln l), kujawsko-pomorskiego (240,2 mln l) oraz warmińsko-mazurskiego (232,3 mln l).

Najwięcej mleka z innych województw trafiło do województwa podlaskiego (849,2 mln l).

# SKUP MLEKA W UE

W kwietniu 2022 roku skup mleka został ograniczony w dziewiętnastu krajach członkowskich, w relacji rocznej. W pozostałych krajach, z wyjątkiem Belgii, gdzie skup utrzymał się na tym samym poziomie, zwiększono skup surowca.

# SKUP MLEKA W UE KWIECIEŃ

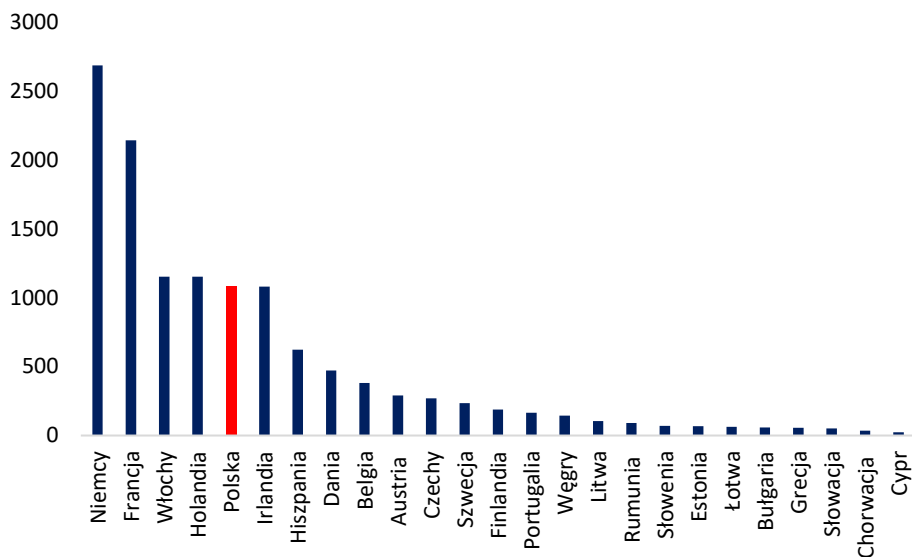


Według danych Eurostat w kwietniu 2022 roku w Unii Europejskiej skupiono **12 688,6 tys. ton** mleka, tj. o 0,5% mniej niż w marcu oraz o 1,6% mniej niż w kwietniu 2021 r.

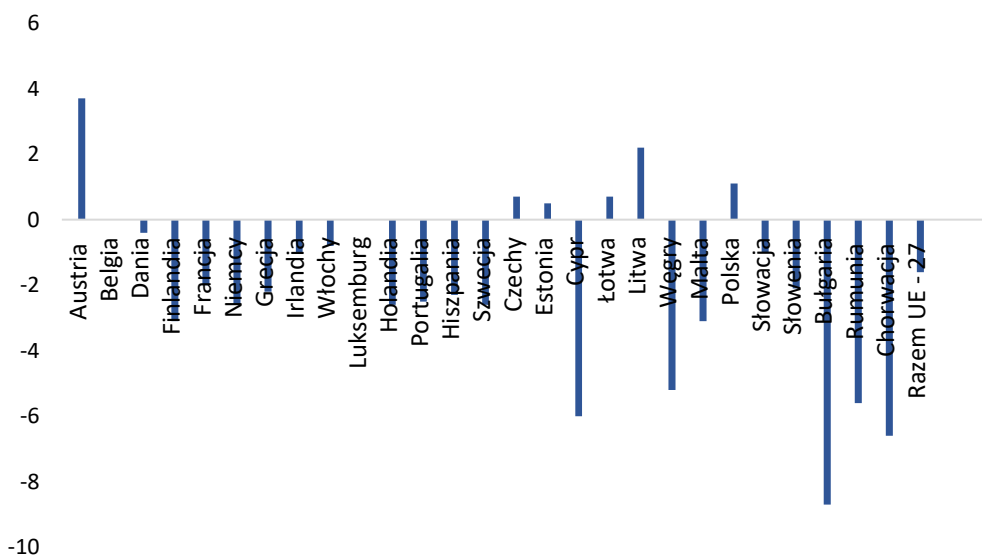
Pięciu największych producentów mleka w Unii Europejskiej (Niemcy, Francja, Holandia, Włochy i Polska), w analizowanym miesiącu skupiło łącznie **8 213,5 tys. ton** mleka, było to o 1,7% mniej niż przed rokiem. Skup ten stanowił 64,7% całego unijnego mleka.



### Skup w kwietniu



### % zmiana rok do roku



# CENY MLEKA W POLSCE

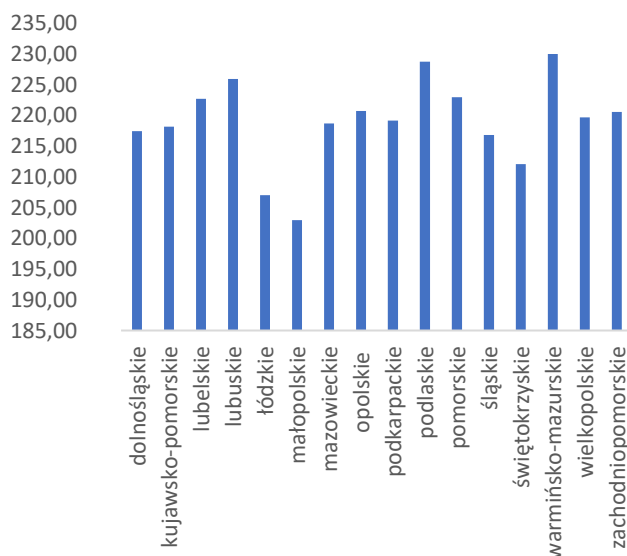
Cena mleka nadal utrzymuje trend wzrostowy.



# CENA W WOJEWÓDZTWACH



Zróżnicowanie cen mleka w województwach jest dość wyraźne. W maju 2022 r. najwyższą cenę otrzymywali producenci z województw: warmińsko-mazurskiego 229,99 zł/hl, podlaskiego 228,72 zł/hl oraz lubuskiego 225,89 zł/hl. Najniższą cenę natomiast wypłacano w województwach: małopolskim 202,94 zł/hl, łódzkim 207,00 zł/hl oraz świętokrzyskim 212,08 zł/hl.



# CENY MLEKA W UE

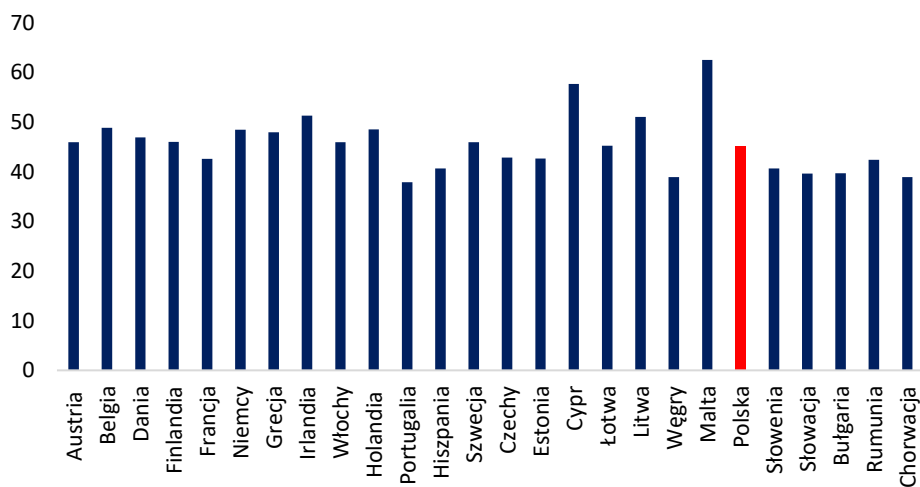
W kwietniu 2022 roku w Unii Europejskiej cena skupu mleka była o 5,7% wyższa niż w marcu.

# CENA MLEKA W KWIETNIU



W kwietniu 2022 roku średnia cena mleka w Unii Europejskiej ukształtowała się na poziomie **45,96 EUR/100 kg** i była o 5,7% wyższa niż w marcu oraz o 29,4% wyższa niż w kwietniu 2021 r.

Cena w kwietniu



# PRODUKCJA ARTYKUŁÓW MLECZARSKICH

POLSKA JEST DUŻYM PRODUCENTEM ARTYKUŁÓW MLECZARSKICH

# PRODUKCJA

## 01

### MLEKO PŁYNNE

W kwietniu produkcja mleka płynnego wynosiła 305,5 mln litrów i była o 6,8% niższa niż przed miesiącem, ale o 4,6% wyższa niż w kwietniu 2021 r.

W ciągu czterech miesięcy produkcja ukształtowała się na poziomie 1 223,7 mln l i była o 4,1% wyższa niż w analogicznym okresie 2021 roku.

## 02

### ŚMIETANA

Produkcja śmietany w kwietniu 2022 r. wynosiła 20,6 mln litrów i była o 4,2% niższa niż w marcu, ale o 21,2% wyższa niż w kwietniu 2021 r.

W okresie czterech miesięcy produkcja śmietany wynosiła 76,8 mln l i była o 15,3% wyższa niż w analogicznych miesiącach ubiegłego roku.

## 03

### JOGURT

W kwietniu 2022 r. wyprodukowano 31,8 mln litrów jogurtu, tj. o 3,6% mniej niż przed miesiącem, ale o 3,9% więcej niż w kwietniu 2021 roku.

W okresie styczeń – kwiecień produkcja jogurtów wyniosła 121,9 mln l i była o 2,2% wyższa niż w tym samym czasie 2021 roku.

## 04

### SERY TWAROGOWE

W kwietniu 2022 r. produkcja serów twarogowych wynosiła 43,2 tys. ton i była o 9,6% mniejsza niż przed miesiącem, ale o 11,6% wyższa niż w analogicznym miesiącu 2021 roku.

W ciągu czterech miesięcy wyprodukowano 171,3 tys. ton sera twarogowego, tj. o 2,9% więcej niż w tym samym okresie ubiegłego roku.



05

**SER PODPUSZCZKOWY DOJRZEWAJĄCY**

W kwietniu 2022 r. wyprodukowano 28,5 tys. ton serów podpuszczkowych dojrzewających, tj. o 7,5% mniej niż w marcu oraz o 6,3% mniej niż w kwietniu 2021 r.

W okresie od stycznia do kwietnia wyprodukowano 118,9 tys. ton serów i było to o 0,7% więcej niż w tym samym czasie 2021 roku.

06

**MASŁO**

Produkcja masła w kwietniu 2022 r. ukształtowała się na poziomie 21,1 tys. ton i była o 3,7% niższa niż przed miesiącem oraz o 1,9% niższa niż w kwietniu 2021 roku.

W okresie czterech miesięcy bieżącego roku produkcja masła wyniosła 87,0 tys. ton i była o 0,8% wyższa niż w analogicznym okresie 2021 roku.

07

**ODTŁUSZCZONE MLEKO W PROSZKU**

W kwietniu 2022 r. wyprodukowano 17,4 tys. ton OMP, tj. o 7,4% więcej niż w marcu oraz o 16,0% więcej niż w analogicznym miesiącu 2021 roku.

W okresie styczeń – kwiecień produkcja OMP ukształtowała się na poziomie 64,2 tys. ton i była o 18,4% wyższa niż w 2021 roku.

08

**PEŁNE MLEKO W PROSZKU**

Produkcja PMP w kwietniu 2022 r. wynosiła 2,8 tys. ton i była o 24,3% niższa niż przed miesiącem, ale utrzymała się na takim samym poziomie jak w kwietniu 2021 roku.

W pierwszych czterech miesiącach wyprodukowano 12,4 tys. ton PMP, tj. o 12,1% więcej niż w analogicznym okresie 2021 roku.

09

**SERWATKA**

W kwietniu 2022 r. wyprodukowano 101,2 tys. ton serwatki, tj. o 2,8% mniej niż w marcu oraz o 14,6% mniej niż w analogicznym miesiącu 2021 roku.

W okresie styczeń – kwiecień produkcja serwatki płynnej i proszkowanej wyniosła 420,1 tys. ton i była o 17,7% niższa niż w analogicznym okresie ubiegłego roku.

# CENY ARTYKUŁÓW MLECZARSKICH

Ceny podstawowych produktów mleczarskich w kwietniu bieżącego roku utrzymywały się na wyższym poziomie niż w ubiegłym roku.

# CENY W KWIETNIU

## 01

### MASŁO

Za masło w blokach krajowi producenci w kwietniu 2022 r. otrzymywali cenę 31,67 zł/kg i była ona 12,1% wyższa niż w marcu oraz o 62,7% wyższa niż w kwietniu 2021.

W okresie czterech miesięcy 2022 r. cena masła ukształtowała się na poziomie 28,61 zł/kg i była o 53,9% wyższa niż w tym samym okresie 2021 roku.

## 02

### SERY PODPUSZCZKOWE

W kwietniu 2022 r. średnia cena serów podpuszczkowych dojrzewających wynosiła 21,76 zł/kg, tj. o 5,5% drożej niż przed miesiącem oraz o 39,0% drożej niż w kwietniu 2021 roku.

W ciągu czterech miesięcy 2022 r. średnia cena sera wynosiła 20,93 zł/kg i była o 34,1% wyższa niż w analogicznym okresie 2021 roku.

## 03

### ODTŁUSZCZONE MLEKO W PROSZKU

W kwietniu 2022 r. cena OMP ukształtowała się na poziomie 17,93 zł/kg i była o 6,2% wyższa niż w marcu oraz o 55,0% wyższa niż w analogicznym miesiącu 2021 roku.

W okresie styczeń – kwiecień cena OMP ukształtowała się na poziomie 16,35 zł/kg i była o 48,2% wyższa niż w analogicznym okresie 2021 roku.

## TYGODNIOWE NOTOWANIA CEN PRODUKTÓW MLECZARSKICH

30.05 – 05.06.2022

	[zł/kg]	różnica względem wcześniejszego:		
		roku [%]	miesiąca [%]	tygodnia [%]
<b>Masło w blokach</b>	31,61	81,5	2,0	0,3
<b>Masło konfekcjonowane</b>	31,54	70,7	-4,1	-1,5
<b>OMP</b>	17,88	60,5	-1,2	-3,2
<b>PMP</b>	22,18	60,4	-2,5	-3,3
<b>Ser Edamski</b>	22,42	59,1	2,8	-0,1
<b>Ser Gouda</b>	22,74	53,9	5,3	1,7

06 – 12.06.2022

	[zł/kg]	różnica względem wcześniejszego:		
		roku [%]	miesiąca [%]	tygodnia [%]
<b>Masło w blokach</b>	31,57	77,3	1,4	-0,1
<b>Masło konfekcjonowane</b>	32,04	71,5	-0,1	1,6
<b>OMP</b>	17,69	55,5	-2,4	-1,1
<b>PMP</b>	22,17	57,5	-1,4	0,0
<b>Ser Edamski</b>	22,57	53,2	1,2	0,6
<b>Ser Gouda</b>	22,34	49,0	1,0	-1,8

13 – 19.06.2022

	[zł/kg]	różnica względem wcześniejszego:		
		roku [%]	miesiąca [%]	tygodnia [%]
<b>Masło w blokach</b>	31,77	77,0	1,1	0,6
<b>Masło konfekcjonowane</b>	32,21	73,9	-0,1	0,5
<b>OMP</b>	18,08	54,9	-3,4	2,2
<b>PMP</b>	22,52	59,8	0,9	1,6
<b>Ser Edamski</b>	23,03	57,6	1,2	2,1
<b>Ser Gouda</b>	22,87	56,7	-0,4	2,4

20 – 26.06.2022

	[zł/kg]	różnica względem wcześniejszego:		
		roku [%]	miesiąca [%]	tygodnia [%]
<b>Masło w blokach</b>	31,85	79,8	1,0	0,2
<b>Masło konfekcjonowane</b>	32,37	73,9	1,1	0,5
<b>OMP</b>	17,91	54,6	-3,1	-0,1
<b>PMP</b>	23,27	67,0	1,5	3,3
<b>Ser Edamski</b>	23,33	59,5	4,0	1,3
<b>Ser Gouda</b>	23,33	59,7	4,4	2,0

# CENY NA RYNKACH ZAGRANICZNYCH

## MASŁO

W dniu 17 czerwca 2022 roku w Stanach Zjednoczonych cena masła ukształtowała się na poziomie 6 482 USD/t i była o 1,0% niższa niż w poprzednim tygodniu, o 3,0% wyższa niż przed miesiącem. W relacji rocznej masło było o 65,0% droższe.

W połowie czerwca 2022 roku na GDT cena masła wynosiła 6 213 USD/t i była o 2,39% wyższa niż w poprzednim notowaniu oraz o 8,05% wyższa niż przed miesiącem. W porównaniu z cenami sprzed roku masło było o 40,6% droższe.

## ODTŁUSZCZONE MLEKO W PROSZKU

W USA, w połowie czerwca 2022 r., cena OMP wynosiła 4 095 USD/t i była o 7,0% wyższa niż przed miesiącem, ale o 42,0% wyższa niż w czerwcu 2021 roku.

Na GDT w dniu 17 czerwca 2022 r. odtłuszczone mleko w proszku zbywano po cenie 4 276 USD/t, tj. o 0,85% drożej niż dwa tygodnie wcześniej i o 3,89% drożej niż przed miesiącem. W porównaniu z cenami sprzed roku OMP było o 43,43% droższe.

### **PEŁNE MLEKO W PROSZKU**

W dniu 17 czerwca na Global Dairy Trade pełne mleko w proszku zbywano po cenie 4 125 USD/t, tj. o 0,81% taniej niż w poprzednim notowaniu, ale o 4,85% drożej niż przed miesiącem, w porównaniu z cenami sprzed roku pełne mleko w proszku było o 10,6% droższe.

### **SER CHEDDAR**

W Stanach Zjednoczonych w dniu 17 czerwca cena sera Cheddar osiągnęła poziom 4 729 USD/t i była o 5,0% niższa niż tydzień wcześniej oraz o 10,0% niższa niż w maju. W porównaniu z cenami sprzed roku, ser Cheddar był o 44,0% droższy.

W połowie na GDT cena sera Cheddar ukształtowała się na poziomie 4 875 USD/t i była o 9,2% niższa niż w poprzednim notowaniu, o 13,5% niższa niż miesiąc wcześniej, ale o 21,21% wyższa niż przed rokiem.

# AKTUALNOŚCI

Aktualności z rynku mleka są również publikowane na stronie [www.pfhb.pl](http://www.pfhb.pl)

## PŁATNOŚĆ DOBROSTANOWA – PODSUMOWANIE

Agencja Restrukturyzacji i Modernizacji Rolnictwa zakończyła wydawanie decyzji w sprawie płatności dobrostanowej w kampanii 2021. Z podanych informacji wynika, że około 96% kwoty trafiło do hodowców bydła. Dobrostan krów był także pakietem, w przypadku którego wydano najwięcej decyzji o przyznaniu płatności. Również w bieżącym roku to działanie cieszy się dużym zainteresowaniem wśród hodowców bydła.

ARiMR podaje, że od początku wprowadzenia płatności mającej na celu poprawę dobrostanu zwierząt, złożono 142 tys. wniosków. Wnioski były przyjmowane przez 3 lata tj. w 2020, 2021 oraz w 2022 roku.

Decyzje w sprawie przyznania płatności wydawane są do 1 czerwca roku następującego po roku złożenia wniosku, oznacza to, że Agencja Restrukturyzacji i Modernizacji Rolnictwa właśnie zakończyła wydawanie decyzji w kampanii 2021. Największym zainteresowaniem cieszyły się warianty dotyczące dobrostanu bydła – 45 031 wniosków. W przypadku dobrostanu trzody chlewnej złożono 2 529 wniosków, natomiast owiec 1 187 wniosków.

Kwota przyznanych płatności osiągnęła poziom 306 525 510 zł, z czego aż 96,54% zostało przyznanych w ramach dobrostanu bydła.

W kampanii 2022 liczba skutecznie złożonych wniosków wyniosła 49 292, z czego:

Pakiet 1. Dobrostan świń – 2 078:

- Wariant 1.1 Dobrostan loch – zwiększona powierzchnia w budynkach – 2 025,
- Wariant 1.2 Dobrostan tuczników – zwiększona powierzchnia w budynkach – 1 730.

Pakiet 2. Dobrostan krów – 45 980:

- Wariant 2.1 – Dobrostan krów mlecznych – wypas – 37 894,
- Wariant 2.2 – Dobrostan krów mlecznych utrzymywanych grupowo – zwiększona powierzchnia w budynkach – 4 412,
- Wariant 2.3 – Dobrostan krów mamek – 5 536.

Wariant 3.1 – Dobrostan owiec – zwiększona powierzchnia w budynkach – 1 400

Największym zainteresowaniem cieszył się wariant 2.1 Dobrostan krów mlecznych – wypas. W 2022 roku złożono o 605 wniosków więcej niż w roku 2021. Również w przypadku dwóch pozostałych pakietów związanych z dobrostanem krów zainteresowanie, w 2022 roku wzrosło. O płatności w ramach pakietu dobrostan krów mlecznych utrzymywanych grupowo liczba złożonych wniosków wzrosła o 292, natomiast w przypadku wariantu dla krów mamek o 263 wnioski.



## ZAKOŃCZONY NABÓR NA DOPŁATY DO NAWOZÓW

Do dnia 31 maja 2022 roku można było składać wnioski o dopłaty do zakupu nawozów. Na ten cel rząd przeznaczył 3,9 mld zł. Agencja Restrukturyzacji i Modernizacji Rolnictwa poinformowała, że o dopłaty wpłynęło 426 tys. wniosków. Obecnie trwa ich weryfikacja.

Termin na złożenie wniosku początkowo został wyznaczony na 16 maja, ale Minister Rolnictwa wydłużył go do końca maja. Wnioski były przyjmowane tylko w formie papierowej, po wcześniejszym złożeniu wnioski o dopłaty bezpośrednio.

Wysokość wsparcia może być wyliczona na dwa sposoby:

- dla upraw rolnych (nie więcej niż 50 ha) wynosi 500 zł na 1 ha, dla łąk i pastwisk oraz traw na gruntach ornych 250 zł na 1 ha;
- może być również wyliczona na podstawie ubiegłorocznych faktur zakupu nawozów. W tym wypadku wysokość wypłaty będzie stanowiła różnica między ceną nawozu za ubiegły rok a ceną zakupu w tym roku.

Nie jest jeszcze znany termin wypłacania dopłat do zakupu nawozów.

Jednocześnie z wnioskami nawozowymi przyjmowane były wnioski o dopłaty bezpośrednio, które można było składać tylko w formie elektronicznej. Do końca maja wpłynęło 1 mln 255 tys. wniosków, to jest 98,5% wielkości z ubiegłego roku.

Od połowy października przewidziane jest wypłacanie zaliczek na poczet płatności bezpośrednich. Ich wysokość będzie znana dopiero po 30 września, gdy Europejski Bank Centralny ogłosi kurs wymiany EUR/PLN, a Minister Rolnictwa określi stawki dopłat.

## PROW 2014-2020 - PROCEDOWANIE ZMIAN

Ministerstwo Rolnictwa i Rozwoju Wsi poinformowało, że w dniu 14 czerwca 2022 roku do Komisji Europejskiej został formalnie przekazany projekt zmiany Programu Rozwoju Obszarów Wiejskich na lata 2014-2020.

Aktualizacja planu finansowego i modyfikacja instrumentów wsparcia

- w typie operacji „Modernizacja gospodarstw rolnych” w zakresie wprowadzenia nowego obszaru f „Zielona energia w gospodarstwie rolnym”. W obszarze tym planowane są inwestycje w zakresie zakupu instalacji produkujących energię z promieniowania słonecznego o zainstalowanej mocy elektrycznej do 50 kW wraz z magazynami energii i systemami inteligentnego zarządzania energią oraz pompą ciepła. Beneficjentem w przedmiotowym obszarze będzie rolnik prowadzący działalność rolniczą w celach zarobkowych. Maksymalna wysokość pomocy nie będzie mogła przekroczyć 150 000 zł.
- w typie operacji „Modernizacja gospodarstw rolnych” w zakresie podwyższenia kwoty pomocy w obszarach A-D: z 900 tys. zł do 1 mln zł, z 500 tys. zł do 600 tys. zł i z 200 tys. zł do 250 tys. zł. Podniesienie kwoty pomocy pozwoli beneficjentom na realizację zaplanowanych inwestycji związanych z rozwojem gospodarstwa, bez konieczności modyfikacji planów i ograniczania zakresu operacji.
- w typie operacji „Inwestycje mające na celu ochronę wód przed zanieczyszczeniem azotanami pochodzącymi ze źródeł rolniczych” w zakresie wprowadzenia standardowych stawek jednostkowych jako formy pomocy oraz podniesienia kwoty pomocy oraz na podniesieniu kwoty pomocy ze 100 tys. zł na 150 tys. zł.
- w typie operacji „Zarządzanie zasobami wodnymi” w zakresie wprowadzenia nowego rodzaju beneficjenta – gminy, który będzie mógł realizować inwestycje dotyczące budowy lub przebudowy zbiorników retencyjnych. Maksymalna kwota udzielonej pomocy na operacje realizowane przez Państwowe Gospodarstwo Wodne Wody Polskie nie może przekroczyć 10 mln zł. W przypadku operacji realizowanych przez gminę, maksymalna kwota udzielonej pomocy nie może przekroczyć 500 tys. zł
- w typie operacji „Inwestycje zapobiegające zniszczeniu potencjału produkcji rolnej” w zakresie aktualizacji wysokości standardowych stawek jednostkowych za wykonanie ogrodzenia;
- w poddziałaniu 8.1 „Zalesianie i tworzenie terenów zalesionych” w zakresie podwyższenia stawki premii zalesieniowej;
- w działaniu M10 „Działanie rolno-środowiskowo-klimatyczne” w poddziałaniu 10.1 „Płatności w ramach zobowiązań rolno-środowiskowo-klimatycznych” oraz w poddziałaniu 10.2 „Wsparcie ochrony i zrównoważonego użytkowania oraz rozwoju zasobów genetycznych w rolnictwie” w zakresie umożliwienia stosowania wapnowania w ramach Pakietu 1. oraz Pakietu 2., podwyższenia stawek płatności oraz dostosowania zobowiązań rolno-środowiskowo-klimatycznych do ram prawnych nowego okresu programowania;
- w działaniu M11 „Rolnictwo ekologiczne” w zakresie wprowadzenia nowego pakietu, podwyższenia stawek płatności, wprowadzenia mechanizmu degresywności płatności ekologicznych oraz dostosowania elementów bazowych (baseline) do obowiązujących przepisów;
- zmiany w zakresie instrumentów finansowych polegające na zwiększeniu wysokości dopłaty do oprocentowania kredytów obrotowych objętych gwarancją Funduszu Gwarancji Rolnych z 2% do 5%;
- zmiany w planie finansowym PROW 2014-2020 polegające na realokacji środków finansowych pomiędzy poszczególnymi instrumentami wsparcia w celu zapewnienia pełnego wykorzystania środków programu

W dniu 28 kwietnia bieżącego roku pakiet zmian przyjął Komitet Monitorujący PROW 2014-2020, natomiast 8 czerwca Rada Ministrów przyjęła uchwałę w sprawie przyjęcia projektu zmiany Programu Rozwoju Obszarów Wiejskich na lata 2014-2020. Równoległe do procedowanej na poziomie UE zmiany Programu, w Ministerstwie Rolnictwa i Rozwoju Wsi trwają prace polegające na zmianie przepisów krajowych, tak aby jak najszybciej było możliwe rozpoczęcie wdrażania zaproponowanych zmian.

## PONOWNY SPADEK NA GDT

Od połowy marca bieżącego roku na platformie internetowej Global Dairy Trade utrzymywał się trend spadkowy, który został wyhamowany na początku czerwca. Jednak dodatni indeks nie utrzymał się zbyt długo ponieważ już w dniu 21 czerwca indeks ponownie odnotował spadek. Ogólny indeks cenowy spadł o 1,3%, a średnia cena ukształtowała się na poziomie 4 600 USD. Ujemny indeks przełożył się na spadek notowań trzech oferowanych kategorii produktów mleczarskich. Największe obniżki odnotowano w przypadku sera Cheddar oraz bezwodnego tłuszczu mlecznego. Wzrosły natomiast ceny masła i odtłuszczonego mleka w proszku.

Wyniki ostatniej sesji w dniu 21 czerwca 2022 roku:

- Masło +2,4% - cena 6 213 USD/t
- Odtłuszczone mleko w proszku +1,0% - cena 4 276 USD/t
- Pełne mleko w proszku -0,6% - cena 4 125 USD/t
- Bezwodny tłuszcz mleczny -4,7% - cena 5 913 USD/t
- Ser Cheddar -9,0% - cena 4 875 USD/t
- Laktoza – nie była oferowana
- Maślanka w proszku – nie była oferowana
- Serwatka w proszku – nie była oferowana

Pomimo spadku na Global Dairy Trade krajowa cena surowca utrzymuje trend wzrostowy. Według danych Głównego Urzędu Statystycznego średnia cena mleka w Polsce wyniosła 221,11 zł/hl i była o 3,6% wyższa niż w kwietniu oraz o 46,1% wyższa niż w maju 2021 roku.

DOROTA ŚMIGIELSKA  
D.SMIGIELSKA@PFHB.PL