

07/22

RYNEK

W A R S Z A W A

L I P I E C 2 0 2 2

KONTAKT

www.pfhb.pl

e-mail:

d.smigielska@pfhb.pl

O NAS

Polska Federacja Hodowców Bydła i Producentów Mleka w Warszawie jest jedynym pełnoprawnym reprezentantem środowiska hodowców bydła i producentów mleka w Polsce.

KONTAKT

www.pfhb.pl

ul. Żurawia 22

00-515 Warszawa

**CELEM POLSKIEJ FEDERACJI
JEST REPREZENTOWANIE
INTERESÓW I OBRONA PRAW
JEJ CZŁONKÓW, A W
SZCZEGÓLNOŚCI:**

- Podejmowanie strategicznych działań związanych z hodowlą bydła i produkcją mleka.
- Wspieranie hodowli bydła i produkcji mleka.
- Podejmowanie zadań w hodowli bydła i produkcji mleka, o charakterze ponadregionalnym lub ogólnokrajowym.
- Opracowywanie programów hodowlanych i koordynowanie ich realizacji.
- Pomoc członkom organizacji w ich działalności statutowej.
- Reprezentowanie PFHBiPM na arenie międzynarodowej.
- Współdziałanie z organizacjami międzynarodowymi zajmującymi się problematyką oceny użytkowości, inseminacji i hodowli bydła.
- Ścisła współpraca z organizacjami i instytucjami krajowymi zajmującymi się inseminacją bydła.
- Dbanie o dobre imię polskiego hodowcy

**POLSKA FEDERACJA REALIZUJE
SWOJE CELE MIĘDZY INNYMI
POPRAZ:**

- Prowadzenie oceny wartości użytkowej bydła mlecznego i mięsno-mlecznego lub hodowlanej.
- Prowadzenie ksiąg bydła i dokumentacji hodowlanej wg obowiązujących przepisów.
- Prowadzenie laboratoriów oceny mleka.
- Prowadzenie systemu informatycznego dla potrzeb oceny wartości użytkowej i hodowlanej bydła.
- Organizowanie działalności zapewniającej wdrażanie nowoczesnych metod w dziedzinie hodowli bydła i produkcji mleka.
- Opracowywanie i realizację regionalnych i krajowych programów hodowlanych.
- Organizację wystaw, pokazów oraz seminariów.
- Dokonywanie na zlecenie hodowców selekcji w ocenianych stadach, wyrażanie zaleceń dotyczących remontu stada, doboru hodowlanego i klasyfikacji bydła.
- Wykorzystywanie dotacji na postęp biologiczny w programach zaakceptowanych przez Ministerstwo Rolnictwa i Rozwoju Wsi.
- Prowadzenie badania oceny mleka do celów hodowlanych.
- Prowadzenie działalności doradczej i szkoleniowej.
- Prowadzenie Laboratorium Genetyki Bydła w celu genotypowania zwierząt.

Spis treści

Pogłowie bydła 01

Ocena użytkowości 02

Skup mleka 03

Skup mleka w UE

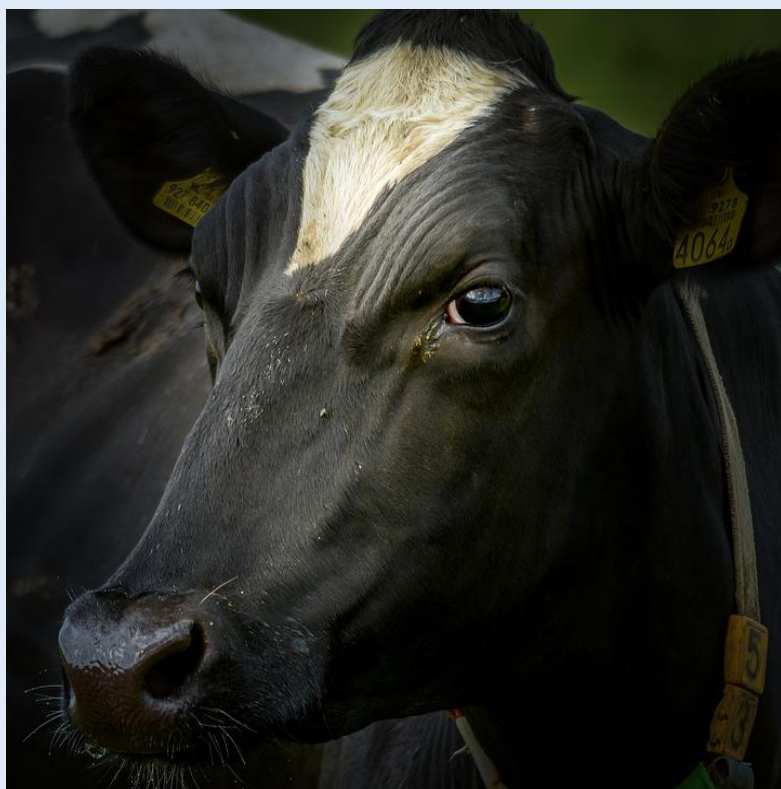
Cena mleka 04

Cena mleka w UE

Produkcja artykułów 05

Ceny artykułów

Aktualności 06



POGŁÓWIE BYDŁA

Populacja bydła na koniec 2021 roku wynosiła 6 371,5 tys. sztuk i była o 1,5% tj. o 92,6 tys. szt. wyższa niż przed rokiem, ale o 0,5% niższa niż w czerwcu 2021 roku (o 29,4 tys. sztuk).



POGŁOWIE CIELĄT

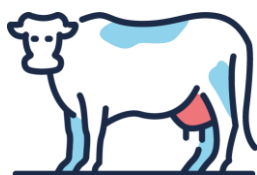
Pogłowie cieląt do 1 roku wzrosło o 3,8% w porównaniu z grudniem 2020 r. W porównaniu do czerwca 2021 r. wzrosło o 0,6% do poziomu 1 800,1 tys. szt.

Cielęta stanowią 28,3% w strukturze pogłowia



POGŁOWIE MŁODEGO BYDŁA

Liczba młodego bydła w wieku 1-2 lata zwiększyła się o 6,1% w porównaniu ze stanem w ubiegłym roku, a w porównaniu z czerwcem 2021 r. populacja została zwiększona o 2,2% i wynosiła 1 909,4 tys. szt. Młode bydło stanowi 30,0% w strukturze pogłowia



KROWY

Pogłowie krów zostało ograniczone o 4,3% w porównaniu z grudniem 2020 r., również w porównaniu do czerwca 2021 r. odnotowało spadek o 4,2% i wynosiło 2 289,0 tys. szt.

W strukturze pogłowia krowy stanowią 35,9%.

Rok		Krowy ogółem	Krowy pozostałe	Krowy mleczne
2010	VI	2656	118	2538
	XII	2636	107	2529
2011	VI	2626	153	2473
	XII	2568	122	2446
2012	VI	2578	137	2441
	XII	2469	123	2346
2013	VI	2531	170	2361
	XII	2442	143	2299
2014	VI	2479	169	2310
	XII	2403	155	2248
2015	VI	2445	166	2279
	XII	2303	169	2134
2016	VI	2332	186	2146
	XII	2304	174	2130
2017	VI	2374	220	2154
	XII	2341	188	2153
2018	VI	2429	196	2233
	XII	2417	203	2214
2019	VI	2461	240	2221
	XII	2403	239	2164
2020	VI	2487,5	262,7	2224,8
	XII	2391,3	265,6	2125,7
2021	VI	2388,5	276	2122,6
	XII	2289,0	253,8	2035,2
2022*	VI	2275	245	2030
	XII	2260	240	2020

Pogłowie krów w Polsce w tys. sztuk: Dane GUS, IERiGŻ-PIB, *prognozy IERiGŻ-PIB

Wyszczególnienie	Wskaźnik dynamiki					
	2019	2020	2021	2019	2020	2021
				rok poprzedni = 100		
UE-14	15 766,6	15 594,9	15 402,7	99,0	98,9	98,8
UE-13	4 999,0	4 941,1	4 816,3	97,9	98,8	97,5
w tym Polska	2 166,9	2 125,7	2 035,2	97,9	98,1	95,7
UE-27	20 765,5	20 536,0	20 519,0	98,7	98,9	98,5

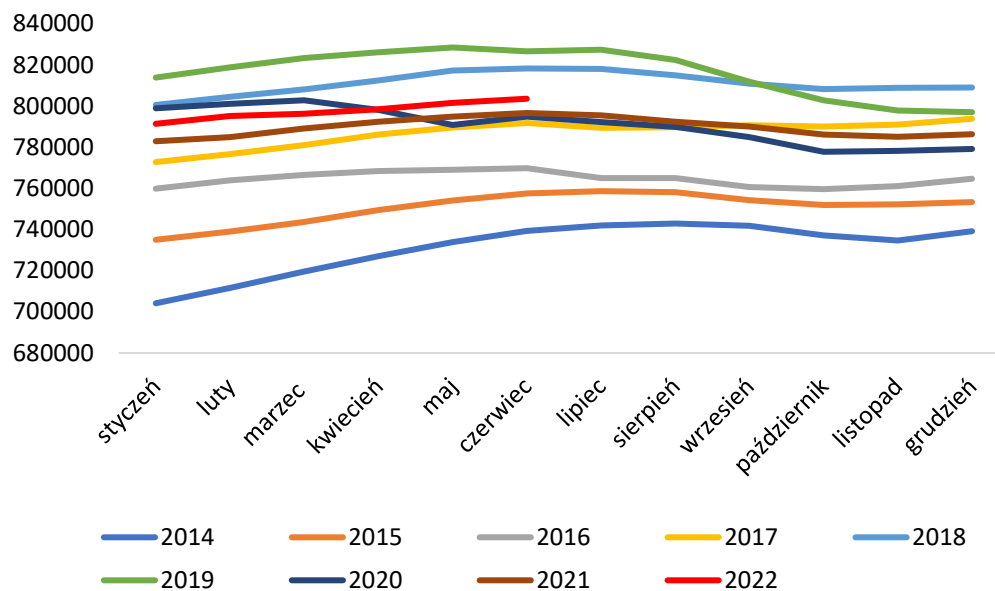
Pogłowie krów mlecznych w Unii Europejskiej tys. sztuk (XII): Dane GUS, IERiGŻ-PIB

OCENA UŻYTKOWOŚCI

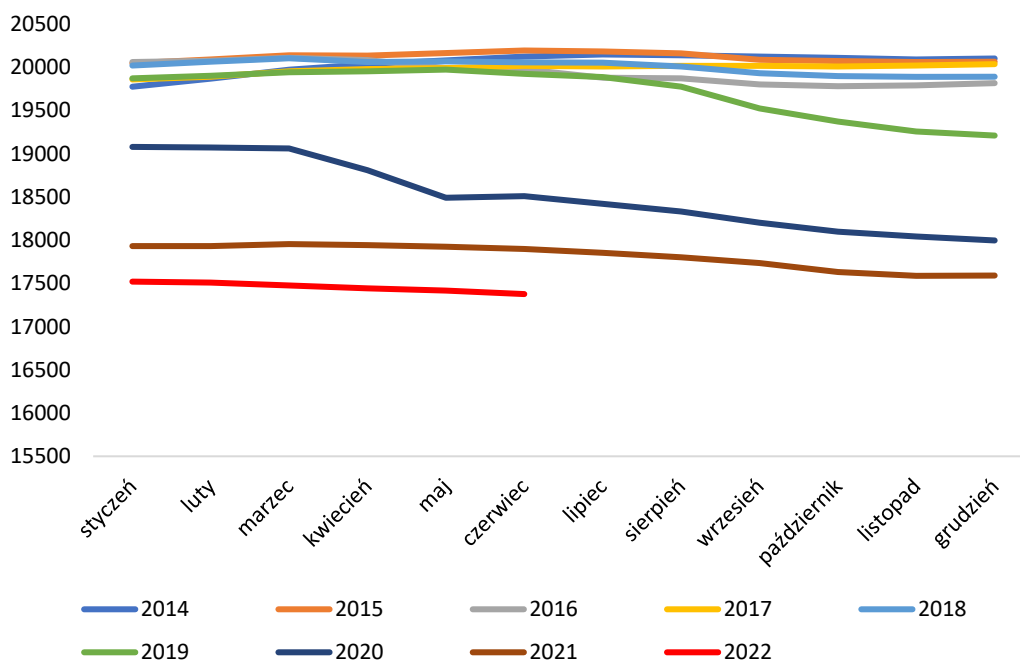
Polska Federacja Hodowców Bydła i Producentów Mleka od 1 lipca 2006 roku przejęła realizowanie zadań z zakresu oceny wartości użytkowej bydła.

**W czerwcu 2022 roku pod oceną było 803 587 krów,
pochodzących z 17 376 obór.**

Krowy



Stada



REGIONY OCENY

01

CENTRUM

W czerwcu 2022 r. w Regionie Oceny Centrum oceniono 210 940 krów, z 5 479 obór.

02

WSCHÓD

W Regionie Oceny Wschód w czerwcu 2022 roku oceniono 188 753 krowy, pochodzące z 4 270 obór.

03

ZACHÓD

Liczba krów ocenionych w czerwcu 2022 roku wynosiła 231 432. Utrzymywane były w 3 904 oborach.

04

PÓŁNOC

W Regionie Oceny Północ w czerwcu 2022 r. oceniono 172 462 krowy, z 3 723 obór.

SKUP MLEKA W POLSCE

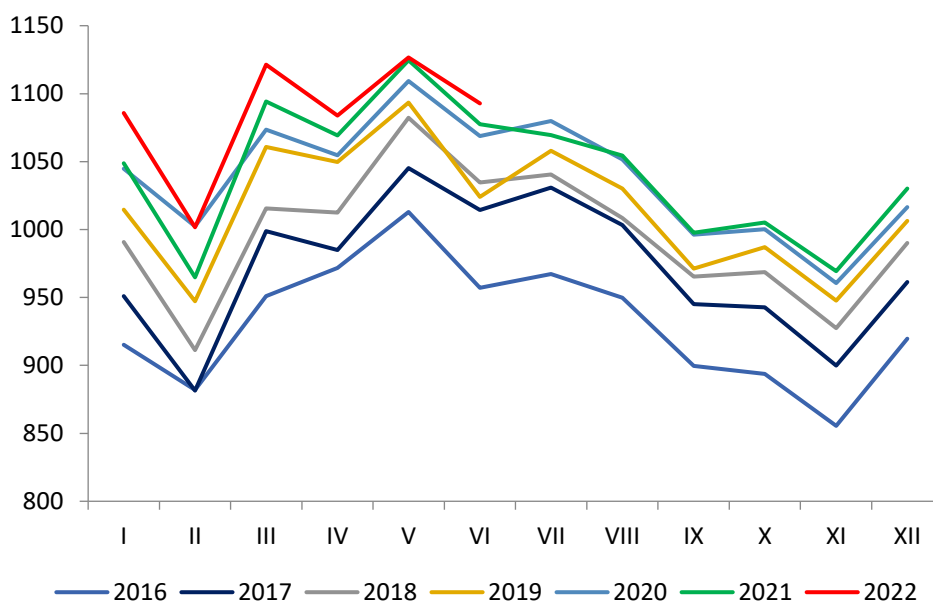
W Polsce od wielu lat odnotowywany jest systematyczny wzrost skupu mleka. Średnioroczny wzrost skupu wynosił zawsze około 2%, jednak w roku 2021 skup nie odnotował aż tak dużego wzrostu w porównaniu z rokiem poprzednim i wyniósł 0,4%.

SKUP MLEKA W CZERWCU



Według danych Głównego Urzędu Statystycznego meldunkowy skup mleka w czerwcu 2022 roku wyniósł **1 058,9 mln litrów**.

W okresie od stycznia do czerwca 2022 r. w Polsce skupiono **6 310,0 mln litrów** mleka.



PROCENTOWE ZMIANY SKUPU

W RELACJI MIESIĘCZNEJ

- Skup mleka w czerwcu był o 3,0% mniejszy od skupu odnotowanego w maju

-3,0%

W RELACJI ROCZNEJ

- W czerwcu skupiono o 1,4% więcej mleka niż w czerwcu 2021 r.

+1,4%

ŁĄCZNY SKUP W 2022 R.

- W ciągu sześciu miesięcy 2022 roku skupiono o 2,1% więcej mleka niż w analogicznym okresie 2021 roku

+2,1%

Ilość skupionego mleka w okresie I-VI 2022 w tys. litrów

województwo	wg siedziby jednostki skupującej	wg siedziby producenta	różnica w ilościach skupionego mleka	różnica [%]
Polska	6 310 039	6 310 039	x	x
dolnośląskie	19 457	84 741	-65 284	-77,0%
kujawsko-pomorskie	161 847	449 883	-288 036	-64,0%
lubelskie	374 857	293 671	81 186	27,6%
lubuskie	121 766	53 598	68 168	127,2%
łódzkie	365 714	425 151	-59 437	-14,0%
małopolskie	76 156	66 815	9 341	14,0%
mazowieckie	1 311 959	1 346 085	-34 126	-2,5%
opolskie	104 221	146 822	-42 601	-29,0%
podkarpackie	47 055	47 180	-125	-0,3%
podlaskie	2 390 436	1 366 847	1 023 589	74,9%
pomorskie	72 581	181 683	-109 102	-60,1%
śląskie	95 446	133 329	-37 883	-28,4%
świętokrzyskie	178 556	89 133	89 423	100,3%
warmińsko-mazurskie	168 382	452 158	-283 776	-62,8%
wielkopolskie	800 321	1 104 329	-304 008	-27,5%
zachodniopomorskie	21 285	68 614	-47 329	-69,0%

Dane Polska Izba Mleka

W okresie styczeń – czerwiec 2022 r. najwięcej mleka ubyło z województw: wielkopolskiego (304,0 mln l), kujawsko-pomorskiego (288,0 mln l) oraz warmińsko-mazurskiego (283,8 mln l).

Najwięcej mleka z innych województw trafiło do województwa podlaskiego (1 023,6 mln l).

SKUP MLEKA W UE

W maju 2022 roku skup mleka został ograniczony w dwudziestu dwóch krajach członkowskich, w relacji rocznej. W pozostałych krajach, z wyjątkiem Polski, gdzie skup utrzymał się na tym samym poziomie, zwiększono skup surowca.

SKUP MLEKA W UE

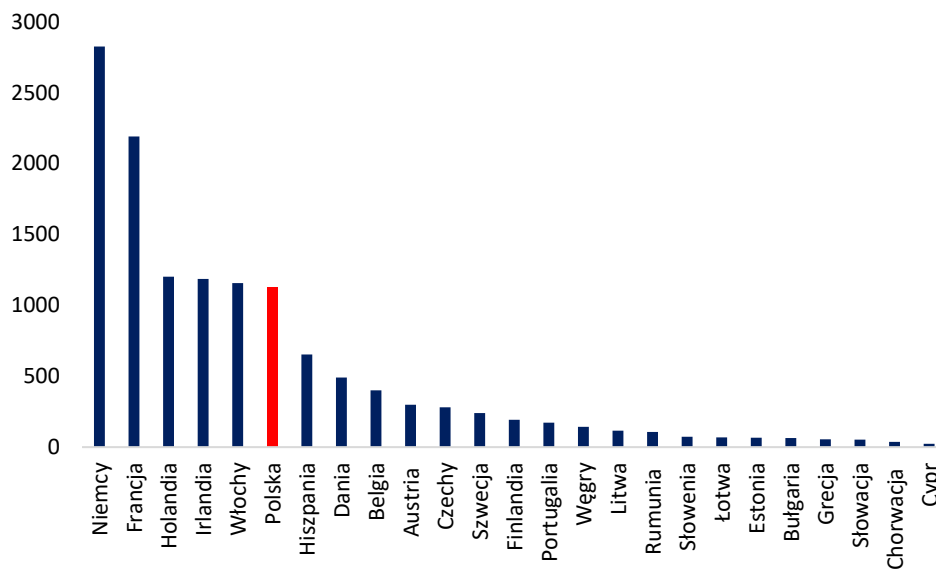
MAJ



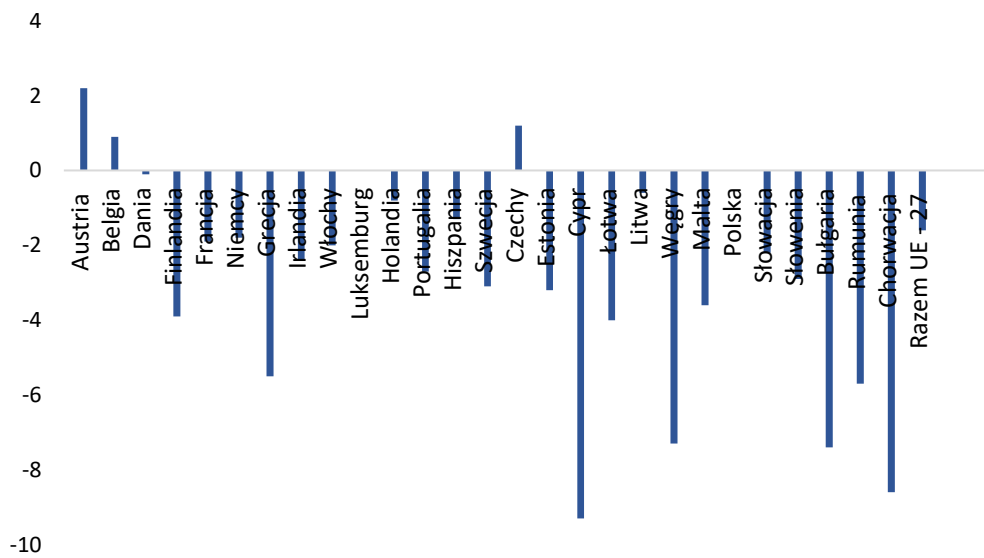
Według danych Eurostat w maju 2022 roku w Unii Europejskiej skupiono **13 235,9 tys. ton** mleka, tj. o 4,2% więcej niż w kwietniu, ale o 1,6% mniej niż w maju 2021 r.

Sześciu największych producentów mleka w Unii Europejskiej (Niemcy, Francja, Holandia, Irlandia, Włochy i Polska), w analizowanym miesiącu skupiło łącznie **9 695,4 tys. ton** mleka, było to o 1,6% mniej niż przed rokiem. Skup ten stanowił 73,3% całego unijnego mleka.

Skup w maju



% zmiana rok do roku



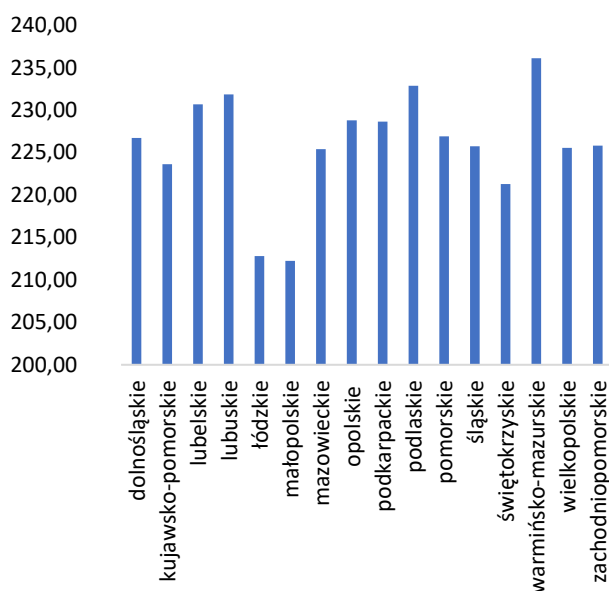
CENY MLEKA W POLSCE

Cena mleka nadal utrzymuje trend wzrostowy.

CENA W WOJEWÓDZTWACH



Zróżnicowanie cen mleka w województwach jest dość wyraźne. W czerwcu 2022 r. najwyższą cenę otrzymywali producenci z województw: warmińsko-mazurskiego 236,11 zł/hl, podlaskiego 232,85 zł/hl oraz lubuskiego 231,82 zł/hl. Najniższą cenę natomiast wypłacano w województwach: małopolskim 212,23 zł/hl, łódzkim 212,81 zł/hl oraz świętokrzyskim 221,30 zł/hl.



CENY MLEKA W UE

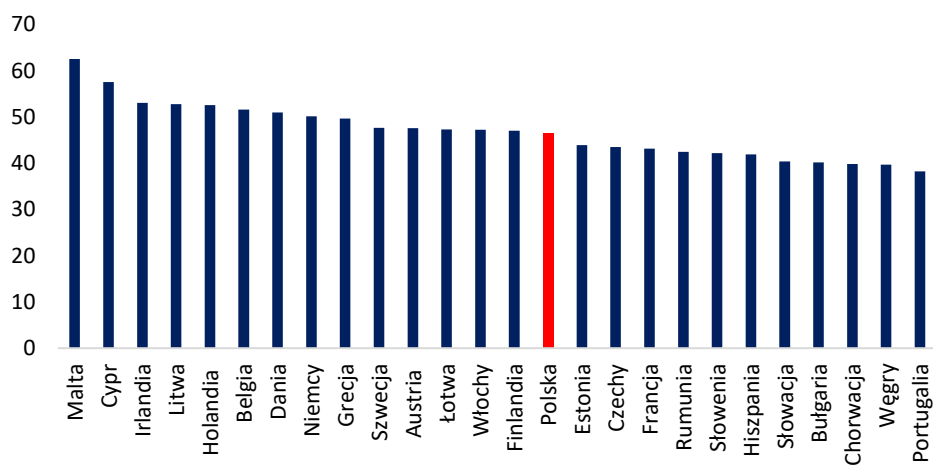
W maju 2022 roku w Unii Europejskiej cena skupu mleka była o 3,6% wyższa niż w kwietniu.

CENA MLEKA W MAJU



W maju 2022 roku średnia cena mleka w Unii Europejskiej ukształtowała się na poziomie **47,60 EUR/100 kg** i była o 3,6% wyższa niż w kwietniu oraz o 33,3% wyższa niż w maju 2021 r.

Cena w maju



PRODUKCJA ARTYKUŁÓW MLECZARSKICH

POLSKA JEST DUŻYM PRODUCENTEM ARTYKUŁÓW MLECZARSKICH

PRODUKCJA

01

MLEKO PŁYNNNE

W maju produkcja mleka płynnego wynosiła 305,1 mln litrów i była o 0,5% wyższa niż przed miesiącem oraz o 2,6% wyższa niż w maju 2021 r.

W ciągu pięciu miesięcy produkcja ukształtowała się na poziomie 1 532,6 mln l i była o 4,1% wyższa niż w analogicznym okresie 2021 roku.

02

ŚMIETANA

Produkcja śmietany w maju 2022 r. wynosiła 20,6 mln litrów i była na takim samym poziomie jak przed miesiącem oraz o 5,1% wyższa niż w maju 2021 r.

W okresie pięciu miesięcy produkcja śmietany wynosiła 97,4 mln l i była o 13,0% wyższa niż w analogicznych miesiącach ubiegłego roku.

03

JOGURT

W maju 2022 r. wyprodukowano 33,5 mln litrów jogurtu, tj. o 5,4% więcej niż przed miesiącem oraz o 5,3% więcej niż w maju 2021 roku.

W okresie styczeń – maj produkcja jogurtów wyniosła 155,4 mln l i była o 2,8% wyższa niż w tym samym czasie 2021 roku.

04

SERY TWAROGOWE

W maju 2022 r. produkcja serów twarogowych wynosiła 42,8 tys. ton i była o 0,9% mniejsza niż przed miesiącem oraz o 0,7% niższa niż w analogicznym miesiącu 2021 roku.

W ciągu pięciu miesięcy wyprodukowano 214,7 tys. ton sera twarogowego, tj. o 2,1% więcej niż w tym samym okresie ubiegłego roku.

05

SER PODPUSZCZKOWY DOJRZEWAJĄCY

W maju 2022 r. wyprodukowano 30,6 tys. ton serów podpuszczkowych dojrzewających, tj. o 7,4% więcej niż w kwietniu oraz o 2,7% więcej niż w maju 2021 r.

W okresie od stycznia do maja wyprodukowano 146,4 tys. ton serów i było to o 1,0% więcej niż w tym samym czasie 2021 roku.

06

MASŁO

Produkcja masła w maju 2022 r. ukształtowała się na poziomie 21,2 tys. ton i była o 0,5% wyższa niż przed miesiącem oraz o 7,6% wyższa niż w maju 2021 roku.

W okresie pięciu miesięcy bieżącego roku produkcja masła wyniosła 108,2 tys. ton i była o 2,1% wyższa niż w analogicznym okresie 2021 roku.

07

ODTŁUSZCZONE MLEKO W PROSZKU

W maju 2022 r. wyprodukowano 17,4 tys. ton OMP, tj. tyle samo co w kwietniu oraz o 4,8% więcej niż w analogicznym miesiącu 2021 roku.

W okresie styczeń – maj produkcja OMP ukształtowała się na poziomie 81,6 tys. ton i była o 15,2% wyższa niż w 2021 roku.

08

PEŁNE MLEKO W PROSZKU

Produkcja PMP w maju 2022 r. wyniosła 2,6 tys. ton i była o 7,1% niższa niż przed miesiącem, ale o 8,3% wyższa niż w maju 2021 roku.

W pierwszych pięciu miesiącach wyprodukowano 15,0 tys. ton PMP, tj. o 11,4% więcej niż w analogicznym okresie 2021 roku.

09

SERWATKA

W maju 2022 r. wyprodukowano 104,6 tys. ton serwatki, tj. o 0,6% mniej niż w kwietniu oraz o 14,5% mniej niż w analogicznym miesiącu 2021 roku.

W okresie styczeń – maj produkcja serwatki płynnej i proszkowanej wyniosła 528,7 tys. ton i była o 16,4% niższa niż w analogicznym okresie ubiegłego roku.

CENY ARTYKUŁÓW MLECZARSKICH

Ceny podstawowych produktów mleczarskich w kwietniu bieżącego roku utrzymywały się na wyższym poziomie niż w ubiegłym roku.

CENY W MAJU

01

MASŁO

Za masło w blokach krajowi producenci w maju 2022 r. otrzymywali cenę 31,86 zł/kg i była ona 0,6% wyższa niż w kwietniu oraz o 62,6% wyższa niż w maju 2021.

W okresie pięciu miesięcy 2022 r. cena masła ukształtowała się na poziomie 29,26 zł/kg i była o 55,7% wyższa niż w tym samym okresie 2021 roku.

02

SERY PODPUSZCZKOWE

W maju 2022 r. średnia cena serów podpuszczkowych dojrzewających wynosiła 22,78 zł/kg, tj. o 4,7% drożej niż przed miesiącem oraz o 44,8% drożej niż w maju 2021 roku.

W ciągu pięciu miesięcy 2022 r. średnia cena sera wynosiła 21,30 zł/kg i była o 36,2% wyższa niż w analogicznym okresie 2021 roku.

03

ODTŁUSZCZONE MLEKO W PROSZKU

W maju 2022 r. cena OMP ukształtowała się na poziomie 18,38 zł/kg i była o 2,5% wyższa niż w kwietniu oraz o 55,9% wyższa niż w analogicznym miesiącu 2021 roku.

W okresie styczeń – maj cena OMP ukształtowała się na poziomie 16,75 zł/kg i była o 49,8% wyższa niż w analogicznym okresie 2021 roku.

DYNAMIKA ZMIAN CEN PRODUKTÓW MLECZARSKICH

20 – 26.06.2022

	[zł/kg]	różnica względem wcześniejszego:		
		roku [%]	miesiąca [%]	tygodnia [%]
Masło w blokach	31,85	79,8	1,0	0,2
Masło konfekcjonowane	32,37	73,9	1,1	0,5
OMP	17,91	54,6	-3,1	-0,9
PMP	23,27	67,0	1,5	3,3
Ser Edamski	23,33	59,5	4,0	1,3
Ser Gouda	23,33	59,7	4,4	2,0

27.06 – 03.07.2022

	[zł/kg]	różnica względem wcześniejszego:		
		roku [%]	miesiąca [%]	tygodnia [%]
Masło w blokach	32,30	83,4	2,2	1,4
Masło konfekcjonowane	32,56	75,8	3,2	0,8
OMP	17,86	56,8	-0,1	-0,3
PMP	22,76	60,6	2,6	-2,2
Ser Edamski	23,27	60,2	3,8	-0,2
Ser Gouda	23,61	61,3	3,8	1,2

18 – 24.07.2022

	[zł/kg]	różnica względem wcześniejszego:		
		roku [%]	miesiąca [%]	tygodnia [%]
Masło w blokach	32,29	83,7	1,4	-1,3
Masło konfekcjonowane	33,02	77,3	2,0	0,7
OMP	18,74	62,6	4,6	2,9
PMP	23,91	69,0	2,8	-1,4
Ser Edamski	23,92	61,8	2,5	1,8
Ser Gouda	23,87	62,5	2,3	-1,9

25 – 31.07.2022

	[zł/kg]	różnica względem wcześniejszego:		
		roku [%]	miesiąca [%]	tygodnia [%]
Masło w blokach	32,46	85,9	0,5	0,5
Masło konfekcjonowane	33,11	81,6	1,7	0,3
OMP	18,79	61,7	5,2	0,2
PMP	23,66	65,6	4,0	-1,1
Ser Edamski	23,61	64,1	1,5	-1,3
Ser Gouda	24,24	68,6	2,7	1,6

CENY NA RYNKACH ZAGRANICZNYCH

MASŁO

W dniu 22 lipca 2022 roku w Stanach Zjednoczonych cena masła ukształtowała się na poziomie 6 410 USD/t i była o 1,0% niższa niż w poprzednim tygodniu, o 0,3% niższa niż przed miesiącem. W relacji rocznej masło było o 71,5% droższe.

W połowie lipca 2022 roku na GDT cena masła wynosiła 5 530 USD/t i była o 2% niższa niż w poprzednim notowaniu oraz o 11% niższa niż przed miesiącem. W porównaniu z cenami sprzed roku masło było o 25% droższe.

ODTŁUSZCZONE MLEKO W PROSZKU

W USA, w połowie lipca 2022 r., cena OMP wynosiła 3 792 USD/t i była o 2,0% niższa niż w poprzednim notowaniu, o 6% niższa niż przed miesiącem, ale o 39% wyższa niż w lipcu 2021 roku.

Na GDT w dniu 19 lipca 2022 r. odtłuszczone mleko w proszku zbywano po cenie 3 709 USD/t, tj. o 9% taniej niż dwa tygodnie wcześniej i o 13% taniej niż przed miesiącem. W porównaniu z cenami sprzed roku OMP było o 25% droższe.

PEŁNE MLEKO W PROSZKU

W dniu 19 lipca na Global Dairy Trade pełne mleko w proszku zbywano po cenie 3 757 USD/t, tj. o 5% taniej niż w poprzednim notowaniu oraz o 9% taniej niż przed miesiącem, w porównaniu z cenami sprzed roku pełne mleko w proszku było o 1% droższe.

SER CHEDDAR

W Stanach Zjednoczonych w dniu 22 lipca cena sera Cheddar osiągnęła poziom 4 211 USD/t i była o 4% niższa niż tydzień wcześniej oraz o 9% niższa niż w czerwcu. W porównaniu z cenami sprzed roku, ser Cheddar był o 20,5% droższy.

W połowie lipca na GDT cena sera Cheddar ukształtowała się na poziomie 4 825 USD/t i była o 2% niższa niż w poprzednim notowaniu, o 1% niższa niż miesiąc wcześniej, ale o 20% wyższa niż przed rokiem.

AKTUALNOŚCI

Aktualności z rynku mleka są również publikowane na stronie www.pfhb.pl

RYNEK ZBÓŻ – IMPORT, EKSPORT, ZAGROŻENIA

Podczas briefingu prasowego w dniu 20 lipca, w siedzibie MRiRW wicepremier, minister rolnictwa i rozwoju wsi Henryk Kowalczyk przekazał najnowsze informacje i dane dotyczące sytuacji na polskim rynku zbóż.

Szef resortu rolnictwa, omawiając bieżącą sytuację na polskim rynku zbożowym, przedstawił następujące informacje:

- W nowy sezon wchodzi z ok. 5 mln ton zapasów zbóż z poprzedniego sezonu. Mogą się przydać w drugiej połowie roku.
- Szacunkowa wielkość zbiorów w tym sezonie to ok. 32 mln ton zbóż.
- Zapotrzebowanie na zboże w Polsce wynosi ok. 20 mln ton.
- Aktualne zdolności eksportowe Polski to ok. 7 mln ton zbóż.
- Od rozpoczęcia wojny w Ukrainie do 30 czerwca br. do Polski wwiezionych zostało ok. 640 tys. ton zbóż z Ukrainy, z czego ok. 98% stanowi kukurydza.
- Część ukraińskiej kukurydzy została reeksportowana do Europy Zachodniej, głównie do Hiszpanii, a część została w Polsce.
- Lokalnie, w pobliżu granicy z Ukrainą, niektóre magazyny zbóż mogą obecnie być pełne.

Minister podkreślił, że skup zbóż w Polsce jest prowadzony po cenach rynkowych. To rynek światowy dyktuje te ceny. Dodał, że obecnie najniższa cena skupu pszenicy kształtuje się na poziomie ok. 1400 zł za tonę. Szef resortu rolnictwa przypomniał, że cena skupu zboża rośnie wraz z bliskością portu, ze względu na koszty transportu.

Jak poinformował minister, ministerstwo uzyskało od prywatnych firm deklarację skupu zbóż w wysokości ok. 6 mln ton. Wicepremier dodał, że nie wszystkie firmy przekazały informacje o planowanej wielkości skupu. Dlatego można oszacować, że całkowite możliwości skupowe firm prywatnych wynoszą ok. 7 mln ton zbóż.

Szef resortu rolnictwa przekazał także informację o mechanizmach skupu prowadzonych przez Krajową Grupę Spożywczą (KGS). Należąca do KGS spółka Elewarr będzie prowadziła skup zbóż – jej możliwości magazynowe to ponad 300 tys. ton. Rolnik dostarczy do magazynów Elewarru 30% ziarna, a pozostałe 70% będzie przechowywał u siebie w gospodarstwie i dostarczy w ciągu kilku miesięcy. Szacuje się, że dwa miesiące są takim optymalnym terminem. Elewarr będzie proponował rolnikowi takie rozwiązanie – powiedział szef resortu rolnictwa i zaznaczył, że pieniądze dla spółki Elewarr na zapłacenie rolnikom za zboże pochodzą z kredytu udzielonego jej przez Krajowy Ośrodek Wsparcia Rolnictwa.

Młyny, które są w zasobach KGS, także mają możliwości bezpośredniego skupu zboża konsumpcyjnego, czyli takiego, które nadaje się na mąkę. To jest dodatkowe 60 tys. ton, więc razem możliwości skupu bezpośredniego KGS to ok. 360 tys. ton.

Kolejna forma pomocy to skup zboża od rolników, którzy mają możliwości jego magazynowania. Rolnik otrzyma 30% wartości zboża po zbadaniu jakościowym i podpisaniu stosownego kontraktu, a 70% wartości tego zboża – później, przy jego odebraniu. Zawsze warunkiem zapłaty rolnikowi za zboże będzie spełnienie wymagań jakościowych.

Zgodnie z uchwałą Rady Ministrów w najbliższych tygodniach będzie udostępniony magazyn znajdujący się na gdańskim nabrzeżu portowym. Szef resortu rolnictwa wyjaśnił, że magazyn ten może pomieścić 100 tys. ton zbóż i będzie dostępny za ok. 3–4 tygodnie, gdy tylko zakończą się w nim prace modernizacyjne. Dzięki temu rozwiązaniu będzie można ładować zboże na większe statki, którymi będzie mogło ono popłynąć m.in. do Afryki. W ten sposób możliwości eksportowe portu w Gdańsku wzrosną o połowę, a z czasem nawet jeszcze bardziej.

INDEKS CEN PRODUKTÓW MLECZNYCH FAO

W czerwcu wskaźnik cen żywności FAO wynosił średnio 154,2 punktu, co oznacza spadek o 2,3% (3,7 punktu) od maja. Był to trzeci z rzędu spadek, choć jest on nadal o 23,1% wyższy od jego wartości z analogicznego okresu ubiegłego roku.

Spadek w czerwcu odzwierciedla spadki światowych cen olejów roślinnych, zbóż i cukru, natomiast wzrost ceny nabiału i mięsa.

Indeks cen produktów mlecznych FAO, po spadku odnotowanym w maju, w czerwcu zanotował kolejny wzrost. W czerwcu wskaźnik ten wyniósł średnio 149,8 punktu i był o 5,9% wyższy niż w maju 2022 oraz o 29,9% wyższy niż w czerwcu ubiegłego roku.

Podwyższenie indeksu cen produktów mlecznych było następstwem wzrostu notowań wszystkich reprezentowanych artykułów mleczarskich. Największe podwyżki odnotowano w przypadku cen sera, co wiązało się ze zwiększonym globalnym popytem na ten produkt, z powodu na spodziewaną mniejszą podaż surowca w Europie, spowodowaną falą upałów. Dodatkowo na wzrost wskaźnika wpływały niskie zapasy odtłuszczonego mleka w proszku oraz wzrost cen masła z powodu dużego popytu wewnątrzunijnego.

NAJISTOTNIEJSZE MODYFIKACJE PLANU STRATEGICZNEGO WPR NA LATA 2023-2027

Ministerstwo Rolnictwa i Rozwoju Wsi przekazało 15 lipca 2022 r. do akceptacji Komisji Europejskiej projekt Planu Strategicznego dla Wspólnej Polityki Rolnej na lata 2023-2027.

Plan ten został już uzgodniony z Komisją Europejską. Zawiera on zmiany wynikające z tych uzgodnień.

Najważniejsze zmiany

Wprowadzono zmiany dotyczące poszerzenia instrumentarium i budżetu w zakresie dobrostanu zwierząt.

- Dodano interwencję: Inwestycje poprawiające dobrostan bydła i świń. Instrument wspierać ma m.in. wyposażenie gospodarstw w wybiegi, wyposażenie pastwisk, poprawę warunków cyrkulacji powietrza w budynkach inwentarskich z budżetem wysokości ponad 300 mln euro środków publicznych.

- W zakresie ekoschematu Dobrostan zwierząt uzgodniono odejście od systemu wariantowego oraz dodanie nowych dotychczas niepremiowanych praktyk (np. zwiększenie powierzchni bytowej o co najmniej 50%, utrzymanie na ściółce, dostęp do wybiegu, późniejsze odsadzenie młodych od matki, utrzymanie świń w cyklu zamkniętym). Ekoschemat Dobrostan zwierząt realizowany będzie w oparciu o system punktowy (1 pkt odpowiada ok. 100 zł). Budżet przeznaczony na wsparcie podwyższonego dobrostanu zwierząt w ramach ekoschematu zwiększono dwukrotnie (budżet wynosił będzie ok. 1,4 mld euro).

Wprowadzono zmiany w zakresie pozostałych ekoschematów.

- Wprowadzono ekoschemat Rolnictwo węgłowe i zarządzanie składnikami odżywczymi, który obejmuje 8 praktyk, tj.:

- ekstensywne użytkowanie TUZ z obsadą zwierząt
- międzyplony ozime/wsiewki śródplonowe
- opracowanie i przestrzeganie planu nawożenia – wariant podstawowy i wariant z wapnowaniem
- zróżnicowana struktura upraw
- wymieszanie obornika na gruntach ornych w ciągu 12 godzin od aplikacji
- stosowanie płynnych nawozów naturalnych innymi metodami niż rozbryzgowo
- uproszczone systemy uprawy
- wymieszanie słomy z glebą.

NAJISTOTNIEJSZE MODYFIKACJE PLANU STRATEGICZNEGO WPR NA LATA 2023-2027 cd

Ekoschemat Rolnictwo węglowe i zarządzanie składnikami odżywczymi realizowany będzie w oparciu o system punktowy (1 pkt odpowiada ok. 100 zł).

Pozostałe ekoschematy obszarowe, tj.:

- Obszary z roślinami miododajnymi,
- Prowadzenie produkcji roślinnej w systemie Integrowanej Produkcji Roślin,
- Biologiczna ochrona upraw,
- Retencjonowanie wody na TUZ,

Te ekoschematy nie będą objęte systemem punktowym. Nadal stanowią oddzielne interwencje z zachowaniem dotychczasowych wymogów, wysokości wsparcia i powierzchni (produktów).

Odstąpiono od wdrażania w ramach I filaru ekoschematu Rolnictwo ekologiczne. Środki alokowane w ramach budżetu Planu na ten ekoschemat zasilili budżet ekoschematu Dobrostan zwierząt. Realizacja interwencji Rolnictwo ekologiczne w II filarze (z budżetem 905 mln euro), wymagała ograniczenia pierwotnych budżetów interwencji II filara.

Odstąpiono od wprowadzenia ekoschematu Przeznaczenie 7 % powierzchni GO w gospodarstwie na obszary nieprodukcyjne.

Wprowadzono zmiany w zakresie norm dobrej kultury rolnej (DKR/GAEC), które będą stosowane w Polsce.

- GAEC 7, poza wymogiem dywersyfikacji upraw, został dodany wymóg zmianowania upraw corocznie na powierzchni 40% gruntów ornych oraz wymóg nieprowadzenia dłużej niż 3 lata takiej samej uprawy w plonie głównym na wszystkich gruntach ornych w gospodarstwie. Zmieniliśmy też definicję „uprawy”, gdzie na potrzeby zmianowania i dywersyfikacji zrezygnowano z rozróżnienia formy jarej i ozimej.
- GAEC 6, dotyczącej powierzchni objętej okrywą ochronną gleby, uzgodniono z Komisją, że wymóg obowiązku utrzymania pod okrywą ochronną gleby w gospodarstwie w okresie jesienno-zimowym wynosić będzie 80% powierzchni gruntów ornych. Dodano również wymogi dotyczące okrywy glebowej w uprawach trwałych (w sadach owocowych).
- GAEC 5 Zarządzanie orką, przyczyniające się do zmniejszenia ryzyka degradacji i erozji gleby, w tym uwzględnianie nachylenia terenu – normą będą objęte grunty orne i uprawy trwałe (tj. sady – drzewa owocowe) położone na stokach o nachyleniu $\geq 14\%$.

Wprowadzono nową interwencję „Rozwój współpracy producentów w ramach systemów jakości żywności” (w miejsce interwencji Wsparcie uczestników unijnych i krajowych systemów jakości żywności, której realizacja nie była możliwa ze względu na ostateczne brzmienie przepisów unijnych). Nowa interwencja kierunkuje wsparcie na rzecz rozwoju współpracy rolników uczestniczących w systemach jakości żywności (w tym systemu rolnictwa ekologicznego i systemu Chronionych Oznaczeń Geograficznych, Chronionych Nazw Pochodzenia oraz Gwarantowanych Tradycyjnych Specjalności) oraz krajowych systemów jakości żywności. Celem interwencji jest wzmocnienie i rozwój współpracy w ramach systemów jakości żywności oraz rozwój produkcji i zapewnienie dostępności produktów wytwarzanych w ramach tych systemów na rynku.

Zrezygnowano z finansowania w roku budżetowym 2029 r. (kampania naboru wniosków kontynuacyjnych 2028 r.) wydatków rolnośrodowiskowych ze środków Planu. Płatności za kampanię naboru wniosków kontynuacyjnych 2028 r. i 2029 r. dokonane zostaną z budżetu kolejnego planu strategicznego.

Zrezygnowano z realizacji interwencji Rozwój usług rolnictwa precyzyjnego na rzecz ochrony środowiska i klimatu, a budżet tej interwencji zasilili interwencje Rolnictwo ekologiczne (przeniesioną z I filara), przy utrzymaniu wsparcia na rzecz usług dla rolnictwa i leśnictwa w formie wsparcia zwrotnego.

Zwiększono limit wydatków na środowisko w II filarze z poziomu 37,41% do 43,44%. Zwiększono ambicje w zakresie wsparcia powierzchniowego dla rolnictwa ekologicznego poprzez zmianę udziału użytków rolnych objętych wsparciem w ramach WPR - z 3,52% na 4,53% (tzn. z ok. 513 tys. ha na 659 tys. ha).

NAJISTOTNIEJSZE MODYFIKACJE PLANU STRATEGICZNEGO WPR NA LATA 2023-2027 cd.

Pozostałe zmiany wynikające z negocjacji z Komisją Europejską:

- zmieniono zakres i podniesiono budżet interwencji Inwestycje w gospodarstwach rolnych w zakresie OZE i poprawy efektywności energetycznej (usunięto małe elektrownie wodne, wprowadzono instalacje produkujące energię z promieniowania słonecznego);
- zrezygnowano z ograniczenia dotyczącego jednorazowej możliwości skorzystania przez rolnika z danej usługi doradczej w okresie realizacji Planu w interwencji Kompleksowe doradztwo rolnicze;
- doprecyzowano zakres wsparcia w interwencji Inwestycje przyczyniające się do ochrony środowiska i klimatu, co pozwoliło na inwestycyjne uzupełnienie praktyk realizowanych w ramach ekoschematu w tym m.in. inwestycje w zakresie rolnictwa precyzyjnego, retencjonowania wody w gospodarstwie przy jednoczesnej rezygnacji z możliwości wspierania rozwiązań przeciwpromykowych czy przeciwnawodowych (za wyjątkiem siatek przeciwnawodowych);
- ograniczono kwoty wsparcia interwencji Współpraca grup operacyjnych EPI. Wprowadzono preferencje dla projektów z budżetem do 350 tys. PLN. Maksymalne dofinansowanie nie może przekroczyć 2,5 mln PLN. Wsparcie przygotowawcze wyniesie maksymalnie 50 tys. PLN. Zmiany w tym zakresie pozwolą na realizację większej liczby małych praktycznych i innowacyjnych projektów;
- przeniesiono do II filaru interwencje (projektowane pierwotnie w ramach ekoschematów) dotyczące utrzymania zadrzewień śródpolnych oraz systemów rolno leśnych założonych w ramach inwestycji realizowanych z Planu.

DOROTA ŚMIGIELSKA
D.SMIGIELSKA@PFHB.PL