

RYNEK MLEKA

VI/2016



**Polska Federacja Hodowców Bydła i Producentów
Mleka**

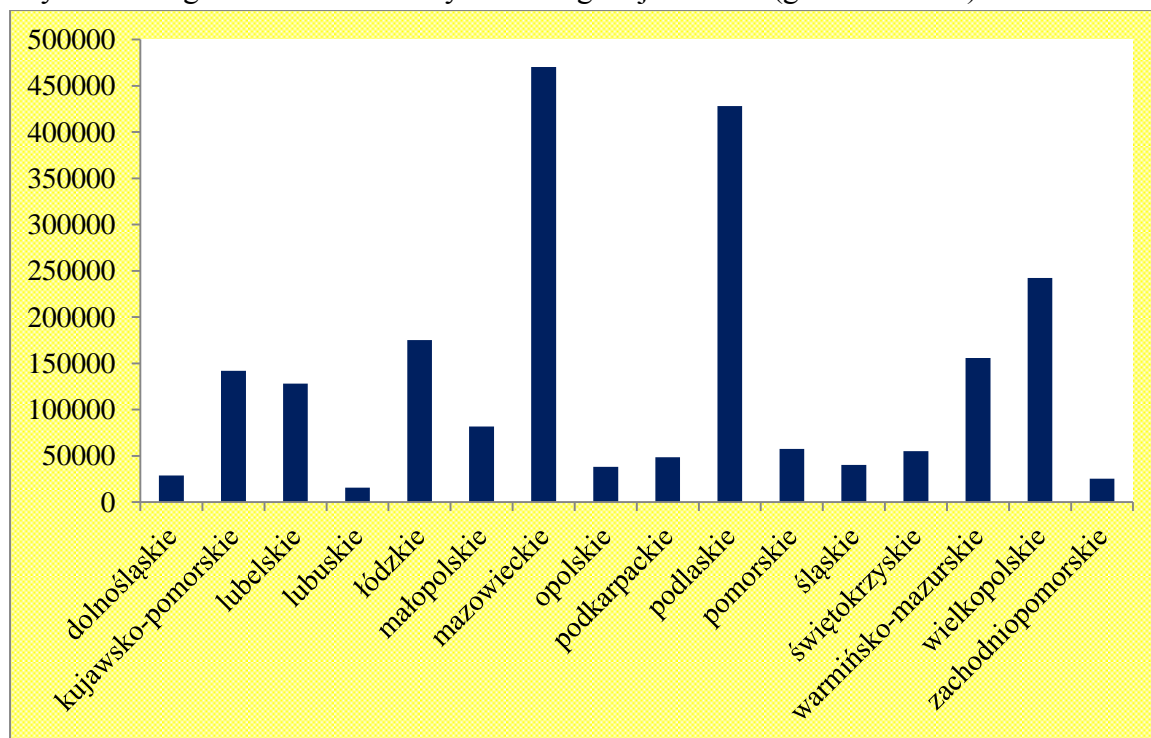
Czerwiec 2016

1. Pogłowie bydła i informacje ogólne

Populacja bydła w grudniu 2015 r. liczyła 5 762,4 tys. sztuk i była wyższa o 1,8% (o 102,1 tys. sztuk) niż przed rokiem, jednak o 3,3% niższa w porównaniu z czerwcem 2015 r. (o 198,3 tys. sztuk). Również w przypadku pogłowia krów nastąpiły zmiany. Porównując z analogicznym okresem 2014 roku spadek wyniósł 4,2% tj. o 100,2 tys. sztuk, do poziomu 2 302,8 tys. sztuk. W porównaniu do stanu z czerwca 2015 r. pogłowie było niższe o 5,8% tj. o 141,7 tys. sztuk. Według danych GUS w grudniu 2015 roku pogłowie krów mlecznych wynosiło 2 134,1 tys. sztuk, prawie o 113,7 tys. sztuk (5,1%) mniej niż w grudniu 2014 roku. W stosunku do czerwca 2015 roku pogłowie krów mlecznych spadło o 145,1 tys. sztuk, tj. o 6,4%.

Spadek pogłowia krów mlecznych został odnotowany w 15 województwach, z czego największy miał miejsce w województwie dolnośląskim o 13,9%, a najmniejszy w województwie świętokrzyskim o 0,7%. Liczba krów mlecznych wzrosła jedynie w województwie podlaskim o 0,2%, tj. do 428,1 tys. sztuk.

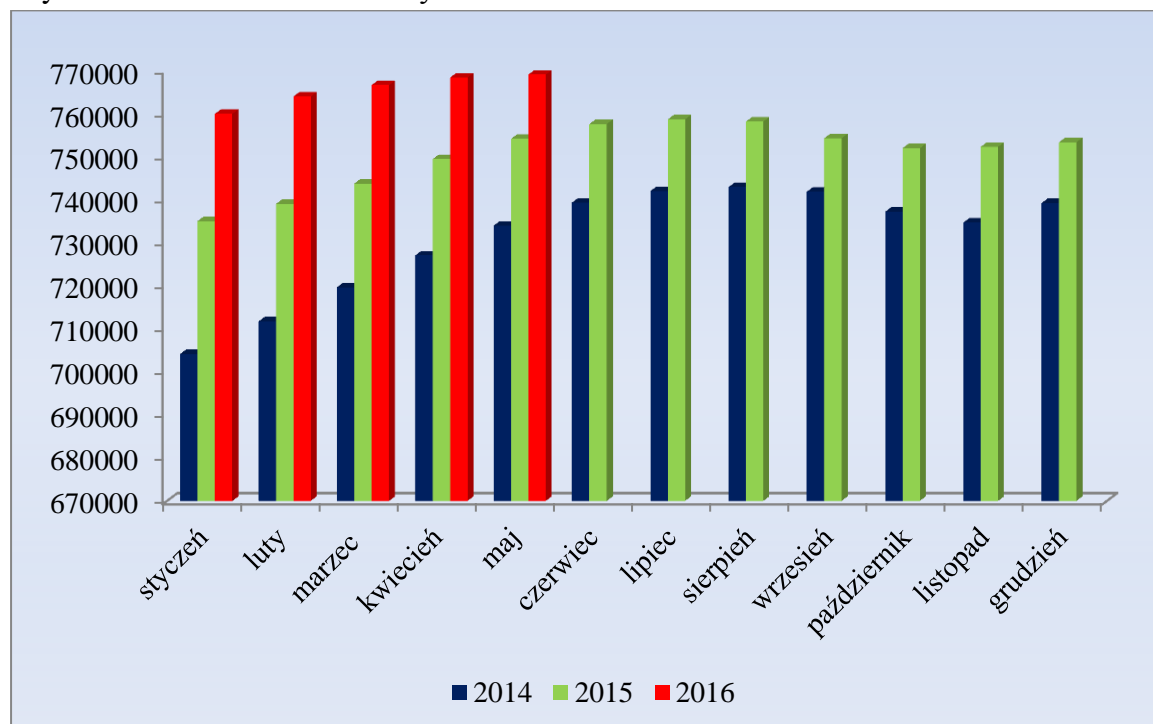
Wykres 1. Pogłowie krów mlecznych według województw (grudzień 2015)



Źródło: Dane GUS

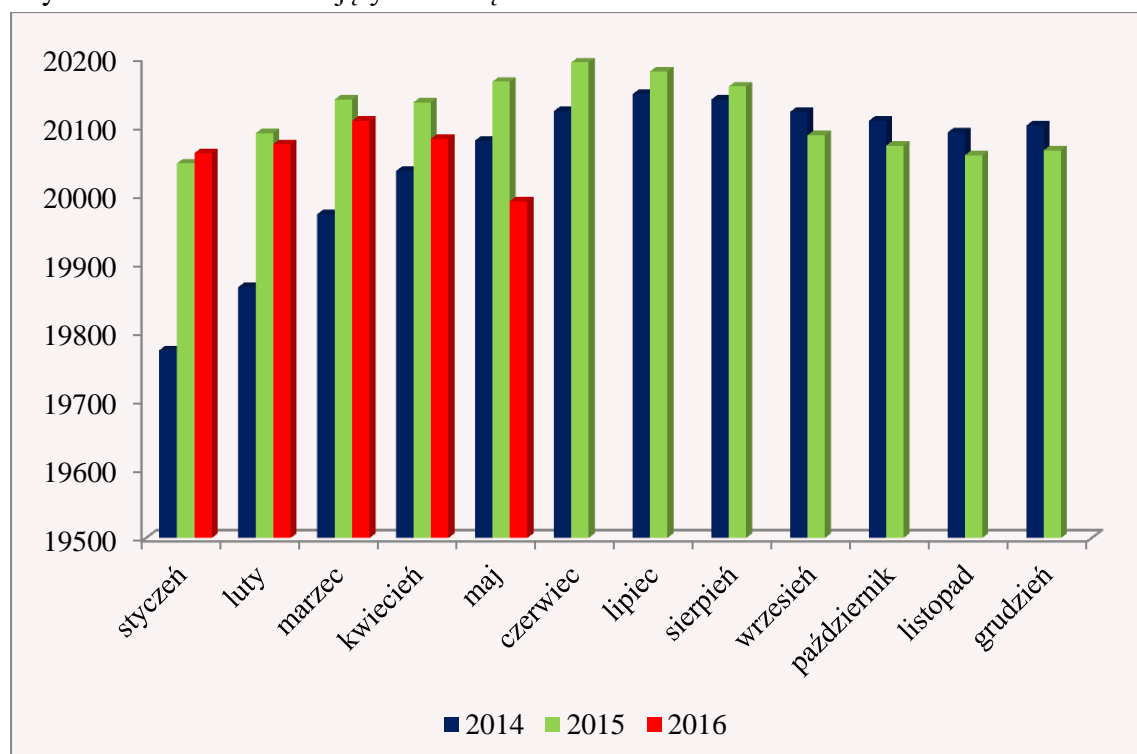
W ostatnim miesiącu odnotowano spadek liczby gospodarstw objętych oceną wartości użytkowej zwierząt, mimo to liczba krów ocenianych cały czas rośnie. W maju 2016 roku ocenie zostało poddanych 769 069 krów, z 19 991 obór. W analizowanym okresie w Regionie Oceny Parzniew przeciętnie oceniono 385 915 krów, z 11 391 obór, w Regionie Oceny Poznań 205 188 krów, z 4 273 obór, a w Regionie Oceny Bydgoszcz 177 388 krów, z 4 354 obór.

Wykres 2. Liczba krów ocenianych w okresie 2014 – 2016 r.



Źródło: PFHBiPM

Wykres 3. Liczba stad objętych oceną w okresie 2014 – 2016 r.



Źródło: PFHBiPM

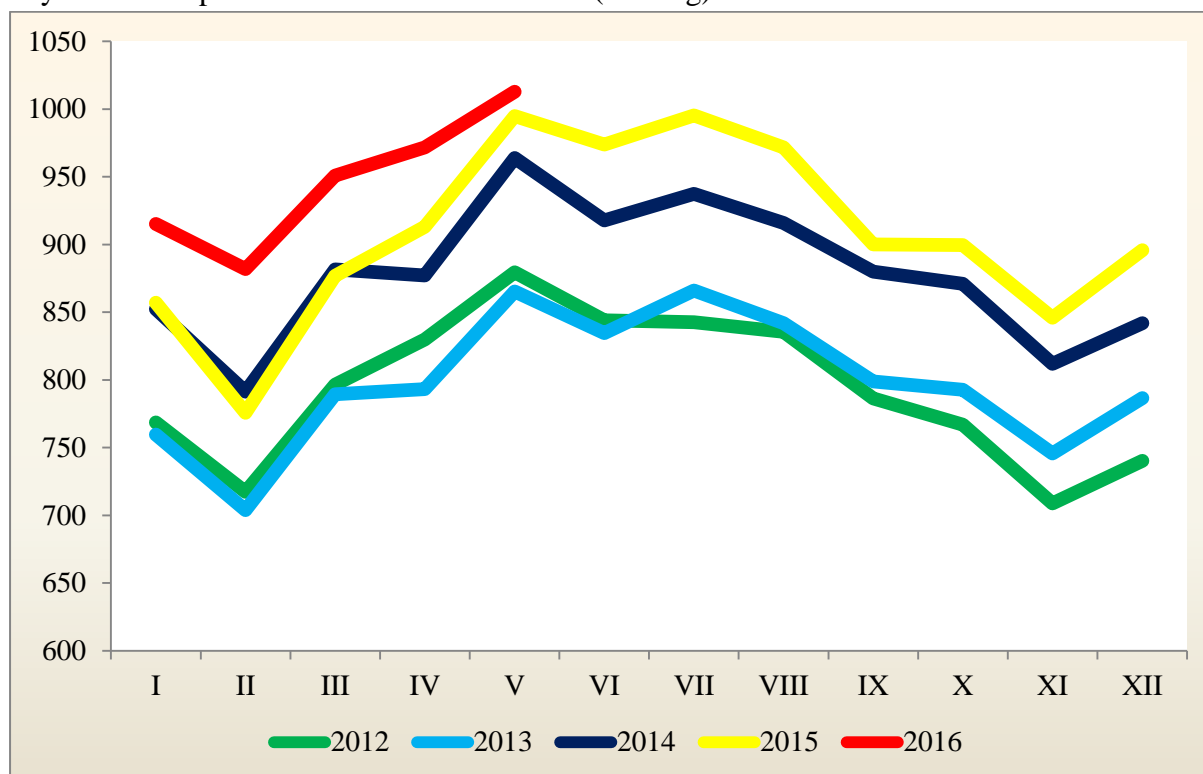
2. Skup mleka surowego

Od wielu miesięcy w kraju obserwujemy znaczny wzrost skupu mleka. Według danych Głównego Urzędu Statystycznego w maju bieżącego roku do podmiotów skupujących dostarczono 981,5 mln litrów, tj. 4,22% więcej w porównaniu z kwietniem 2016 roku, oraz o 1,7% więcej od skupu w analogicznym okresie ubiegłego roku. W okresie od stycznia do maja bieżącego roku skup wyniósł 4 586,1 mln litrów i był o 7,3% wyższy niż w tych samych miesiącach 2015 roku.

W maju według siedziby podmiotów skupujących, najwięcej mleka surowego skupiono w województwie podlaskim (331,6 mln l), mazowieckim (172,5 mln l), oraz wielkopolskim (125,6 mln l). Najmniej natomiast mleka skupiono w województwie podkarpackim (4,7 mln l), dolnośląskim (5,2 mln l), oraz zachodniopomorskim (6,4 mln l).

Natomiast według siedziby producenta najwięcej mleka skupiono w województwie mazowieckim (212,2 mln l), podlaskim (203,4 mln l) i wielkopolskim (148,6 mln l). Najmniej natomiast w województwie lubuskim (7,5 mln l), podkarpackim (10,2 mln l), oraz małopolskim (12,3 mln l).

Wykres 4. Skup mleka w latach 2012 – 2016 (mln kg)



Źródło: ARR, GUS

Tabela 1. Zestawienie ilości skupionego mleka w okresie I – V 2016 r. w tys. litrów

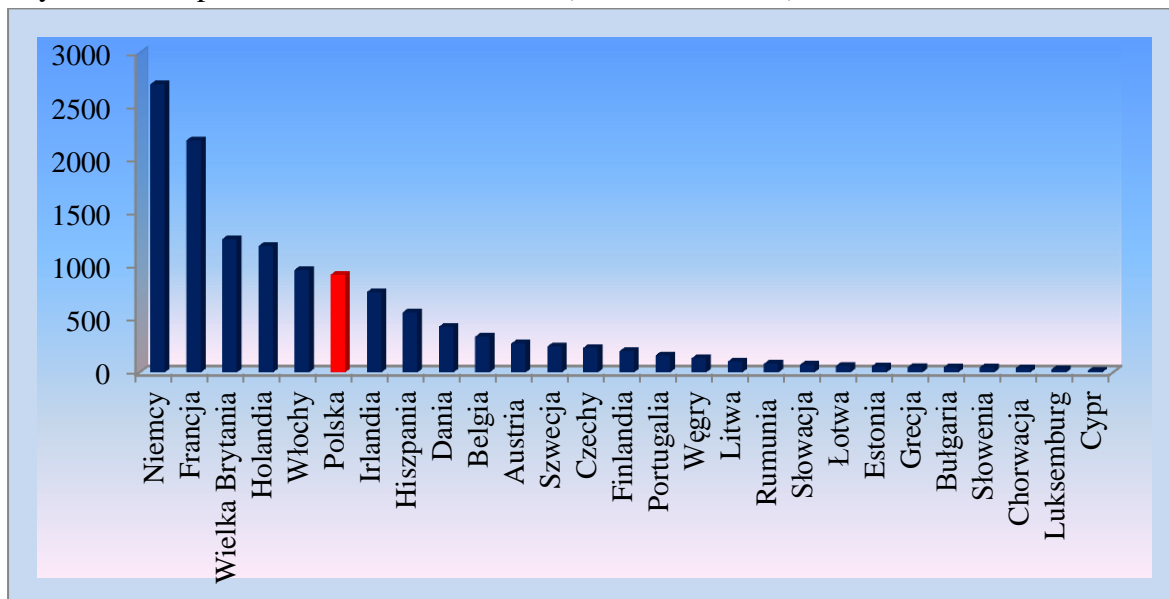
Województwo	wg siedziby jednostki skupującej	wg siedziby producenta	różnica w ilościach skupionego mleka	różnica w procentach
Polska	4 586 117	4 586 117	x	x
dolnośląskie	24 150	67 675	-43 525	-64,3%
kujawsko-pomorskie	244 473	336 479	-92 006	-27,3%
lubelskie	305 629	231 882	73 747	31,8%
lubuskie	76 379	34 875	41 504	119%
łódzkie	408 889	338 607	70 282	20,8%
małopolskie	53 881	54 034	-153	-0,3%
mazowieckie	785 633	972 270	-186 637	-19,2%
opolskie	98 228	107 104	-8 876	-8,3%
podkarpackie	20 276	44 277	-24 001	-54,2%
podlaskie	1 519 562	946 173	573 389	60,6%
pomorskie	67 724	135 769	-68 045	-50,1%
śląskie	61 737	92 232	-30 495	-33,1%
świętokrzyskie	124 248	72 630	51 618	71,1%
warmińsko-mazurskie	131 946	346 139	-214 193	-61,9%
wielkopolskie	634 305	744 484	-110 179	-14,8%
zachodniopomorskie	29 057	61 487	-32 430	-52,7%

Źródło: GUS

Różnica w ilości skupowanego mleka – różnica między ilością mleka skupionego według siedziby podmiotu skupującego, a według siedziby producenta w obrębie jednego województwa. Informacja ta pokazuje, jaka ilość mleka wyprodukowana w województwie pozostaje w nim, a jaka z niego „wypływa”. Z podanych powyżej danych wynika, że w pierwszych pięciu miesiącach 2016 roku najwięcej mleka wypłynęło z województwa warmińsko – mazurskiego (214,2 mln litrów), mazowieckiego (186,6 mln litrów) i wielkopolskiego (110,2 mln litrów). Najwięcej mleka z innych województw trafiło do województwa podlaskiego 573,4 mln litrów, tj. 60,8%.

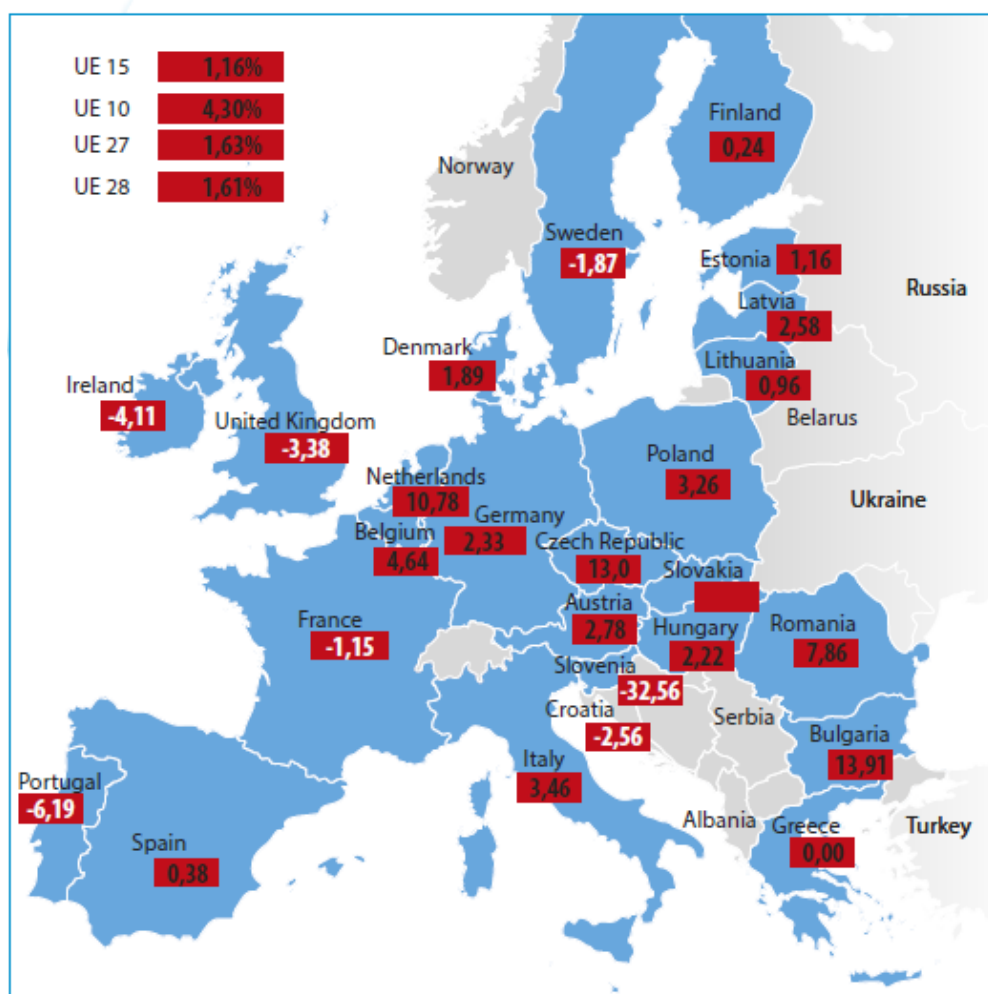
W kwietniu 2016 roku do mleczarni w całej Unii Europejskiej dostarczono 13 119,7 mln litrów mleka, tj. o 208 mln litrów (1,6%) więcej niż w analogicznym okresie 2015 roku. Pięciu największych producentów (Niemcy, Francja, Wielka Brytania, Holandia i Włochy), łącznie skupiło 8 266 mln litów mleka, tj. o 0,5% mniej niż miesiąc wcześniej. W relacji rocznej produkcja została ograniczona w siedmiu państwach członkowskich. Największy spadek skupu odnotowano w Słowenii o 32,56%, Portugalii o 6,19%, oraz w Irlandii o 4,11%. W pozostałych państwach członkowskich w relacji rocznej skup został zwiększony. Największy wzrost odnotowano na Słowacji o 57,81%, Cyprze o 24,64% i w Luksemburgu o 14,62%.

Wykres 5. Skup mleka w UE w mln litrów (kwiecień 2016 r.)



Źródło: Miesięczna analiza Polskiej Izby Mleka, EUROSTAT

Rysunek 1. Zmiana skupu mleka w UE IV 2016/IV 2015

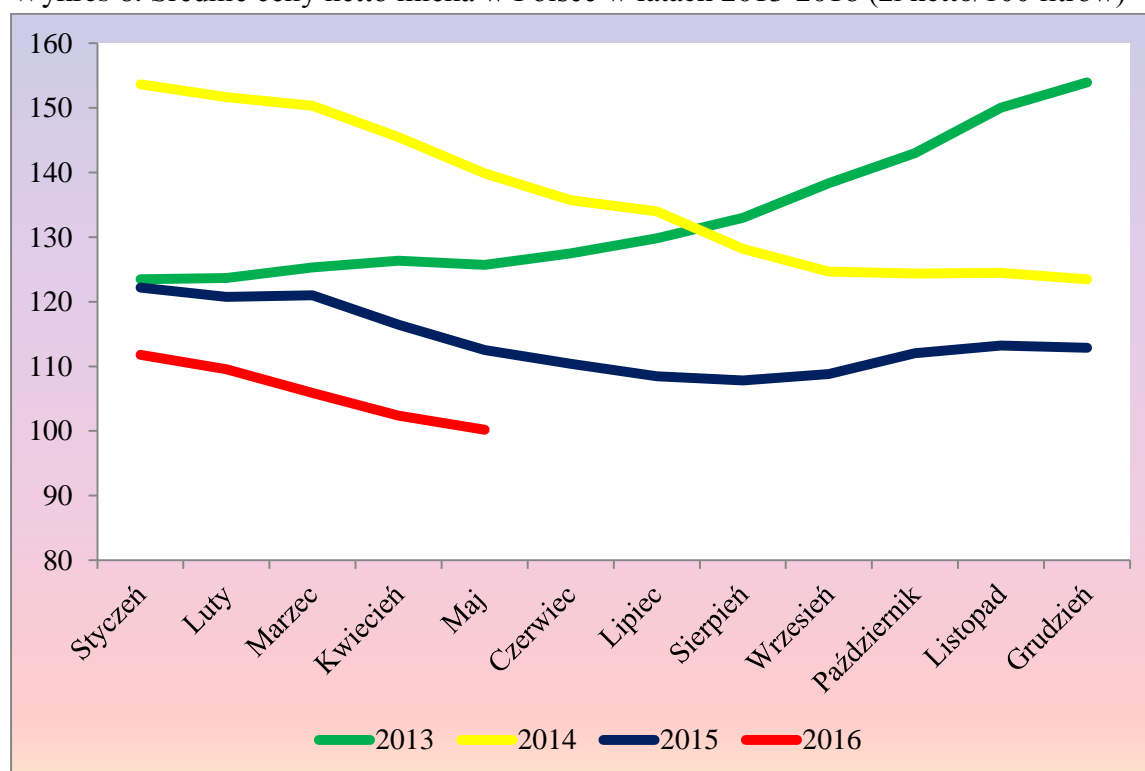


Dane: EUROSTAT

3. Ceny skupu mleka

W Polsce od początku 2014 roku, utrzymuje się spadkowa tendencja cen skupu mleka. Główną przyczyną takiej sytuacji jest zwiększona podaż surowca oraz ograniczony popyt eksportowy na produkty mleczarskie a także rosyjskie embargo. Tendencja spadkowa utrzymuje się również w 2016 roku. W maju bieżącego roku średnia cena mleka ukształtowała się na poziomie 100,19 zł/1hl i była o 2,1% niższa niż w kwietniu i o 11% niższa od ceny w analogicznym okresie 2015 roku. W okresie styczeń – maj średnia cena mleka wynosiła 107,39 zł/hl i była o 10,6% niższa od ceny w analogicznym okresie ubiegłego roku.

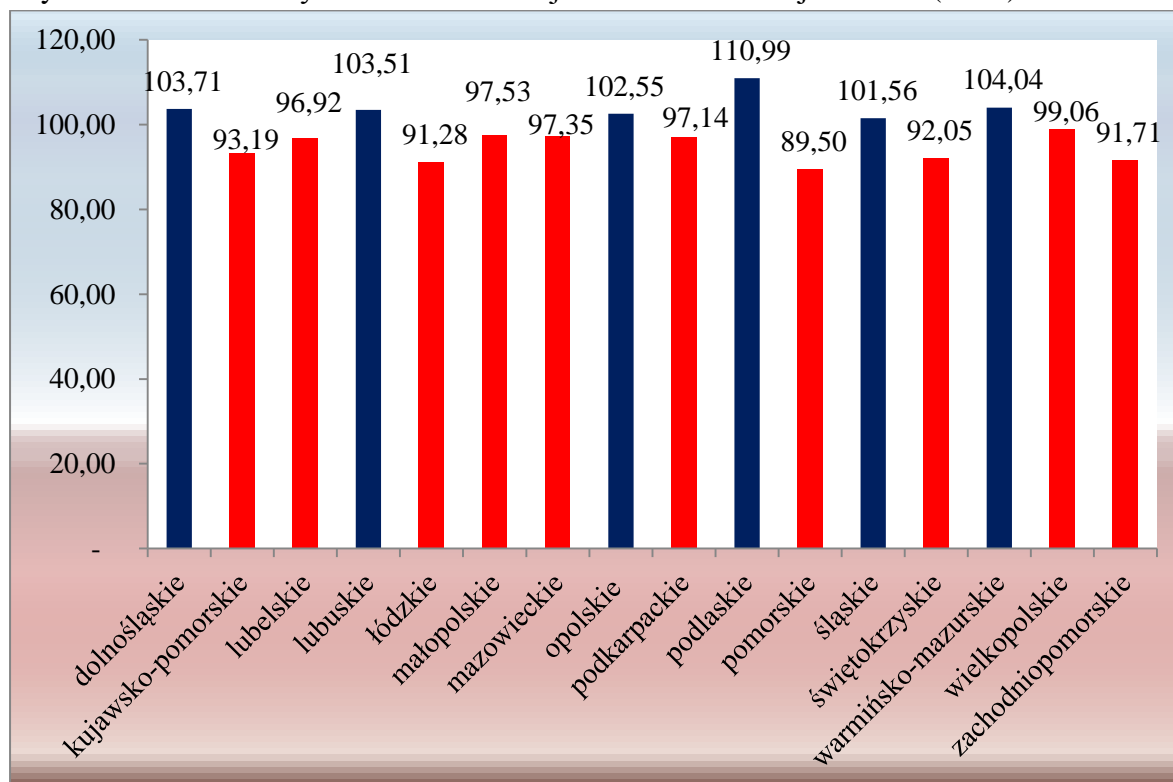
Wykres 6. Średnie ceny netto mleka w Polsce w latach 2013-2016 (zł netto/100 litrów)



Źródło: ARR, GUS

Zróźnicowanie cen netto skupu mleka jest bardzo wyraźne w województwach. W maju bieżącego roku już w dziesięciu województwach cena mleka spadła poniżej 1 zł/l. Przybywa coraz więcej producentów, którzy rezygnują z produkcji mleka, bądź zmieniają profil produkcji. Rolnicy oczekują na pomoc ze strony Państwa, gdyż przedłużający się kryzys staje się coraz większym zagrożeniem dla branży mleczarskiej. W maju 2016 roku najniższą cenę otrzymywali producenci z województw: pomorskiego – 89,50 zł/hl, łódzkiego – 91,28 zł/hl, zachodniopomorskiego – 91,71 zł/hl, oraz świętokrzyskiego – 92,05 zł/hl. Natomiast najwyższa cena mleka była wypłacana w województwach: podlaskim – 110,99 zł/hl, warmińsko-mazurskiego – 104,04 zł/hl oraz dolnośląskiego – 113,71 zł/hl. Najbliżej średniej krajowej znalazły się województwa: śląskie – 101,56 zł/hl i wielkopolskie – 99,56 zł/hl.

Wykres 7. Średnie ceny netto mleka w województwach w maju 2016 r. (zł/ hl)



Źródło: ARR, GUS

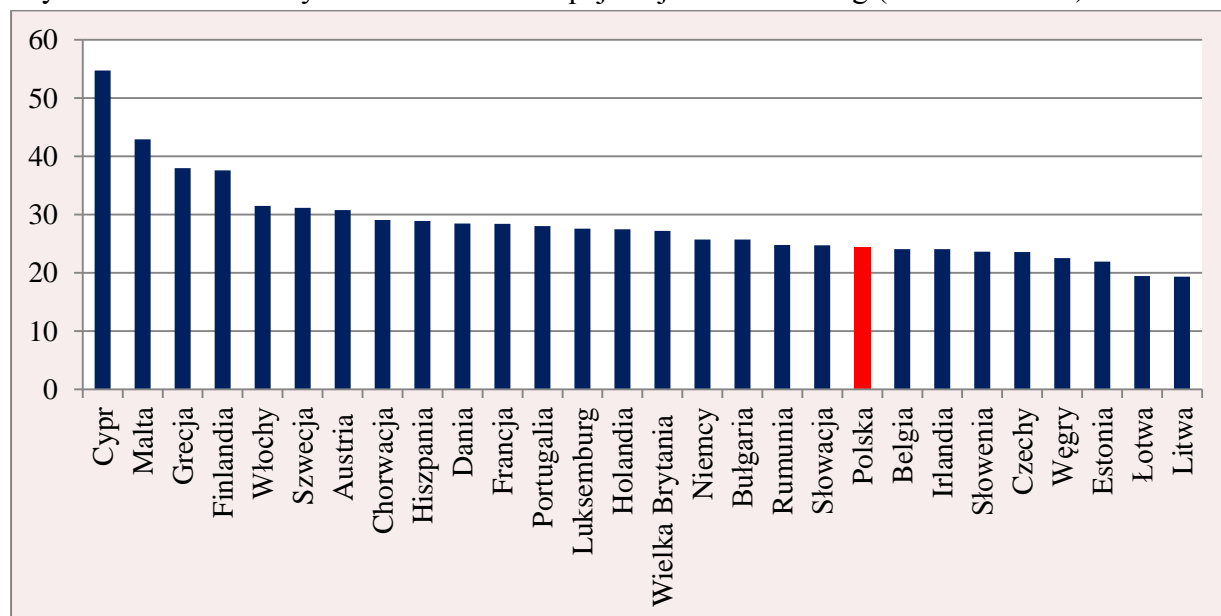
Średnia ważona cena mleka w Unii Europejskiej - 28 w kwietniu 2016 roku wynosiła 27,27 EUR/100 kg i była o 4,1% niższa niż miesiąc wcześniej i o 13,3% niższa niż w kwietniu 2015 roku.

Średnia ważona cena mleka w starych krajach członkowskich w kwietniu ukształtowała się na poziomie 27,81 EUR/100 kg i była o 3,9% niższa niż w marcu i o 12,9% niższa niż w analogicznym okresie 2015 roku.

Pięciu największych unijnych producentów (Niemcy, Francja, Wielka Brytania, Holandia i Włochy) w czwartym miesiącu 2016 r. średnio płaciło 28,07 EUR/100 kg i było to o 4,2% mniej niż przed miesiącem.

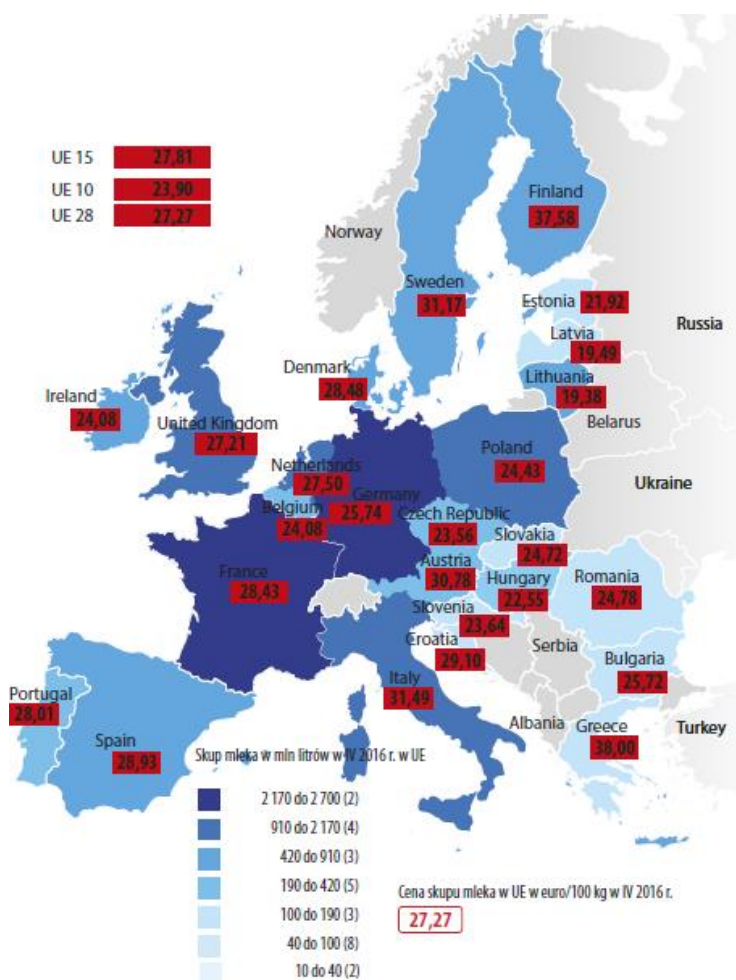
W kwietniu w Polsce średnia cena mleka w skupie spadła o 16,8% w porównaniu z kwietniem 2015 roku i o 5% w porównaniu z notowaniami sprzed miesiąca, wynosiła 24,4 EUR/100 kg. Cena wypłacana polskim producentom była o 5,1% niższa od tej jaką otrzymywali producenci w Niemczech i o 14,1% niższa od ceny we Francji. Jednocześnie była niższa od średniej ceny w starej Unii o 12,2%, a od średniej w całej Unii o 10,4%.

Wykres 8. Średnie ceny mleka w Unii Europejskiej w EUR/100 kg (kwiecień 2016)



Źródło: Komisji Europejskiej

Rysunek 2. Skup i cena mleka w UE-28 w IV 2016



Źródło: EUROSTAT

Tabela 2. Cena skupu mleka w europejskich mleczarniach EUR/100 kg

Firma	Kraj	IX 15	X 15	XI 15	XII 15	I 16	II 16	III 16	IV 16
Belgomilk (Milcobel)	Belgia	26,39	26,39	26,39	26,39	26,39	25,26	24,26	23,27
Alois Muller	Niemcy	26,38	26,87	27,86	27,86	27,37	26,38	25,14	24,64
Nordmilch	Niemcy	25,19	25,19	26,18	27,17	26,18	26,18	24,68	23,21
Arla Foods Denmark	Dania	27,92	28,55	28,55	28,54	28,66	27,68	27,7	26,79
Hameenlinnan. O.	Finlandia	39,71	39,74	37,79	37,77				
Bongrain CLE	Francja	33,3	32,45	30,7	30,47	30,15	30,05	29,92	29
Danone	Francja	35,72	30,15	28,19	30,63	32,17	32,2	31,55	31,12
Lactalis	Francja	32,16	31,14	31,14	31,14	29,3	29,3	29,28	28,03
Sodiaal	Francja	35,91	33,14	32,32	32,32	31,68	30,71	30,71	29,93
First Milk	W. Brytania	25,26	28,64	28,4	27,05				
Dairy Crest Davidstow	W. Brytania	36,41	36,99	36,31	33,87	30,65	29,82	27,65	23,49
Glanbia	Irlandia	23,99	23,99	23,99	23,99	23,99	26,74	22,01	22,01
Kerry	Irlandia	26,52	26,52	25,56	25,56	25,56	25,34	25,34	23,89
Granarolo	Włochy	38,29	38,29	38,29	38,29	38,29	38,29	38,29	36,35
DOK Kass	Holandia	24,19	24,19	25,18	26,17	25,16	25,16	24,19	23,34
Friesland - Campina	Holandia	27,71	28,2	28,93	29,17	28,44	28,42	27,69	26,67
ŚREDNIA		30,32	30,03	29,74	29,77	28,86	28,62	27,47	26,29
Fonterra	NZ	21,67	23,08	23,68	24,03	21,22	19,99	20,29	20,32
USA	US	35,97	35,29	36,8	34,21	32,16	31,72	31,72	30,55

Źródło: MDC

Średnia cena za mleko płacona przez przedsiębiorstwa w Unii Europejskiej w kwietniu wynosiła 26,29 EUR/100 kg, tj. spadek o 4,3% w porównaniu do marca bieżącego roku i spadek o 16,4% w porównaniu z analogicznym miesiącem 2015 roku.

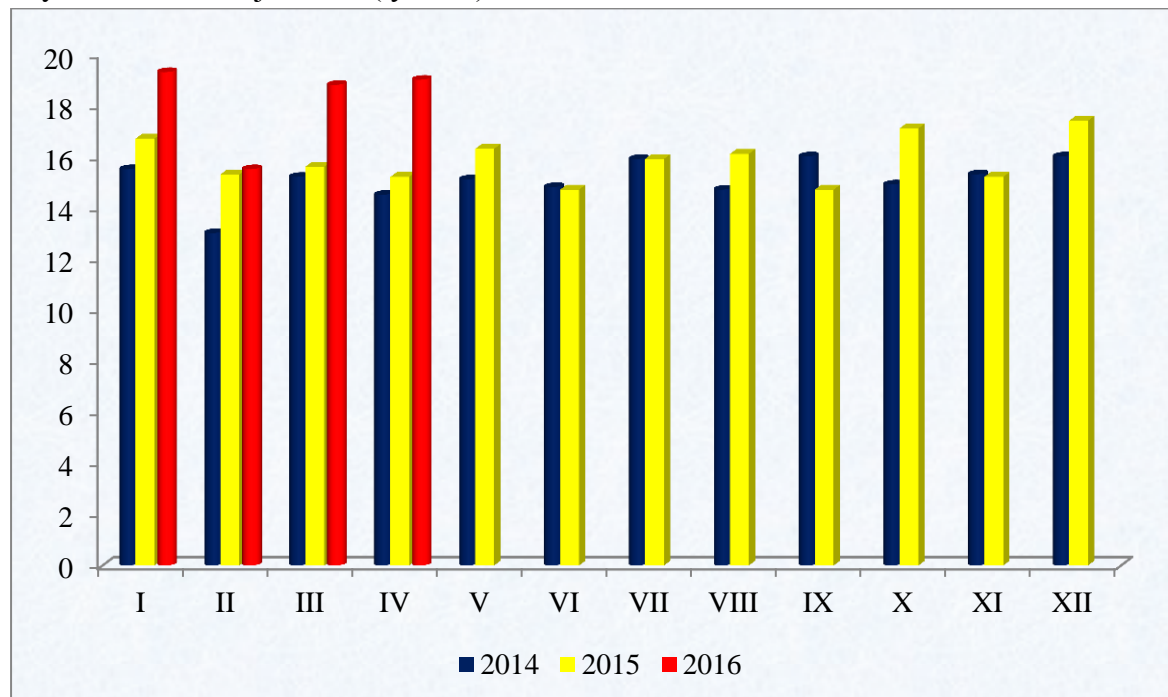
Fonterra oczekuje, że w obecnym sezonie, który rozpoczął się w czerwcu, cena mleka osiągnie poziom 20,32 EUR/100 kg, w relacji rocznej oznacza to spadek o 18,3%. W USA w kwietniu cena mleka spadła w stosunku do marca i wynosiła 30,55 EUR/100 kg, tj. spadek o 16,2% w porównaniu z rokiem ubiegłym.

4. Produkcja wybranych artykułów mleczarskich

Zwiększona podaż surowca przyczynia się do tego, że od początku bieżącego roku produkcja większości artykułów mleczarskich utrzymuje się na poziomie wyższym niż w roku 2015.

Produkcja masła w kwietniu wyniosła 19 tys. ton, tj. o 0,9% więcej niż przed miesiącem i o 24,4% więcej niż w analogicznym miesiącu 2015 roku. W miesiącach styczeń – kwiecień 2016 roku produkcja masła wynosiła 72,6 tys. ton i była o 16,5% wyższa niż w tym samym okresie ubiegłego roku.

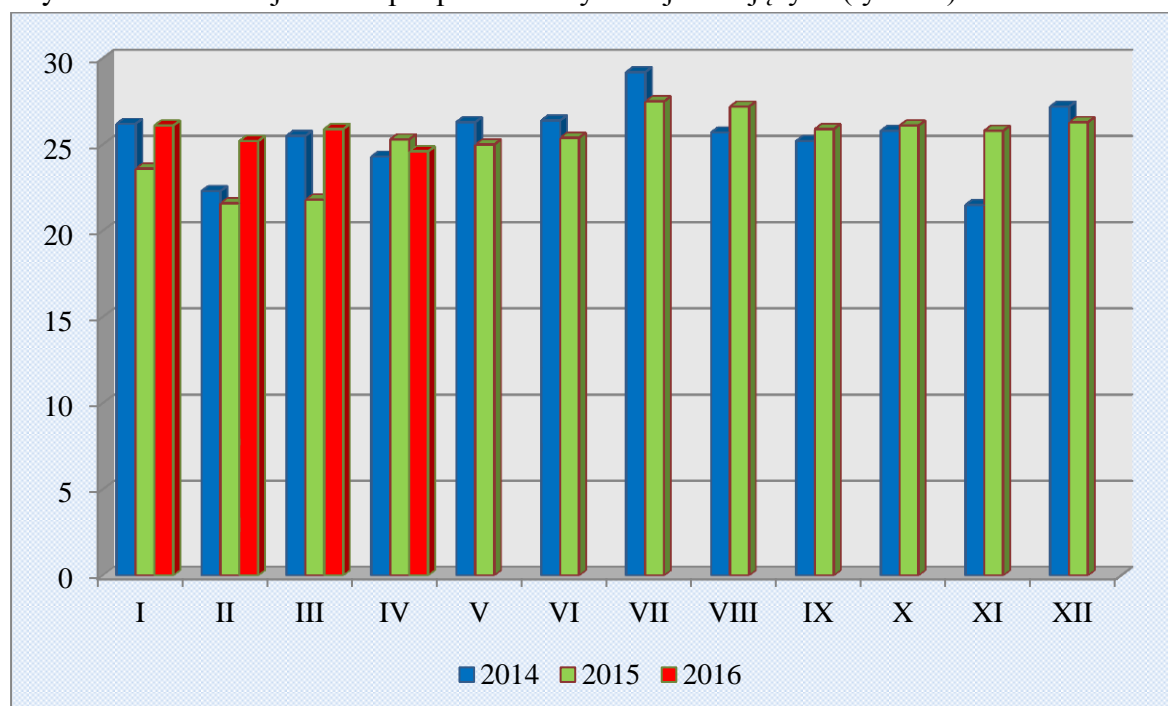
Wykres 9. Produkcja masła (tys. ton)



Źródło: ARR

Pomimo spadku produkcji serów podpuszczkowych dojrzewających w kwietniu, polscy producenci w okresie czterech miesięcy bieżącego roku na rynek wprowadzili 102 tys. ton tego artykułu, tj. o 9,3% więcej niż w analogicznym okresie ubiegłego roku. W kwietniu produkcja serów dojrzewających wynosiła 24,6 tys. ton i była o 5% niższa niż w marcu i o 4% niższa niż w kwietniu 2015 roku.

Wykres 10. Produkcja serów podpuszczkowych dojrzewających (tys. ton)



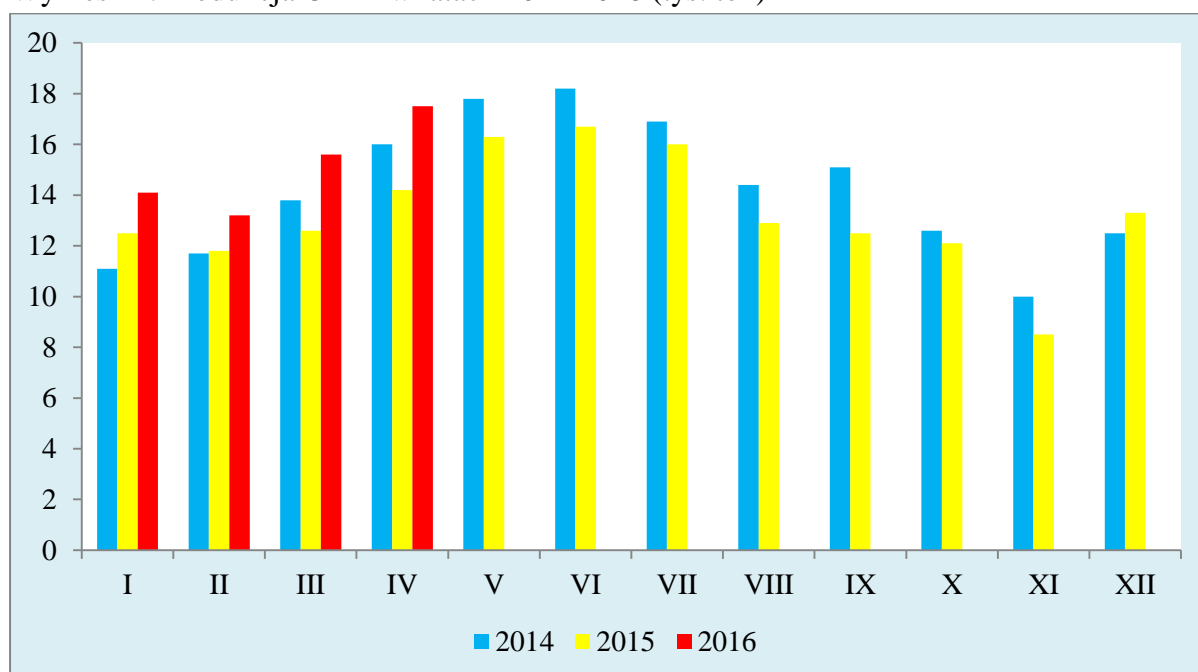
Źródło: ARR

Jednocześnie produkcja serów niedojrzewających i twarogów była w okresie styczeń – kwiecień o 2,6% wyższa niż w analogicznym okresie 2015 roku i ukształtowała się na poziomie 146 tys. ton.

Od początku 2016 roku dynamicznie wzrasta produkcja odtłuszczonego mleka w proszku. Produkcja tego artykułu w kwietniu była o 11,7% wyższa niż w marcu i o 23% wyższa niż w analogicznym okresie 2015 roku i wynosiła 17,5 tys. ton. W okresie od stycznia do kwietnia bieżącego roku w Polsce wyprodukowano około 60 tys. ton odtłuszczonego mleka w proszku, tj. o 18,3% mniej w porównaniu z tym samym okresem 2015 roku.

Produkcja pełnego mleka w proszku w okresie I - IV 2016 roku ukształtowała się na poziomie 14 tys. ton i była o 13,5% wyższa niż rok wcześniej.

Wykres 11. Produkcja OMP w latach 2014-2016 (tys. ton)



Źródło: ARR

W analizowanym okresie została zwiększona także produkcja mleka płynnego. W przeciągu czterech miesięcy wyprodukowano 1,1 mln ton, tj. o 10,5% więcej tego artykułu w porównaniu z rokiem ubiegłym.

Ograniczono jedynie produkcję jogurtów o 4% do 139 tys. ton i śmietany o 2% do 111 tys. ton.

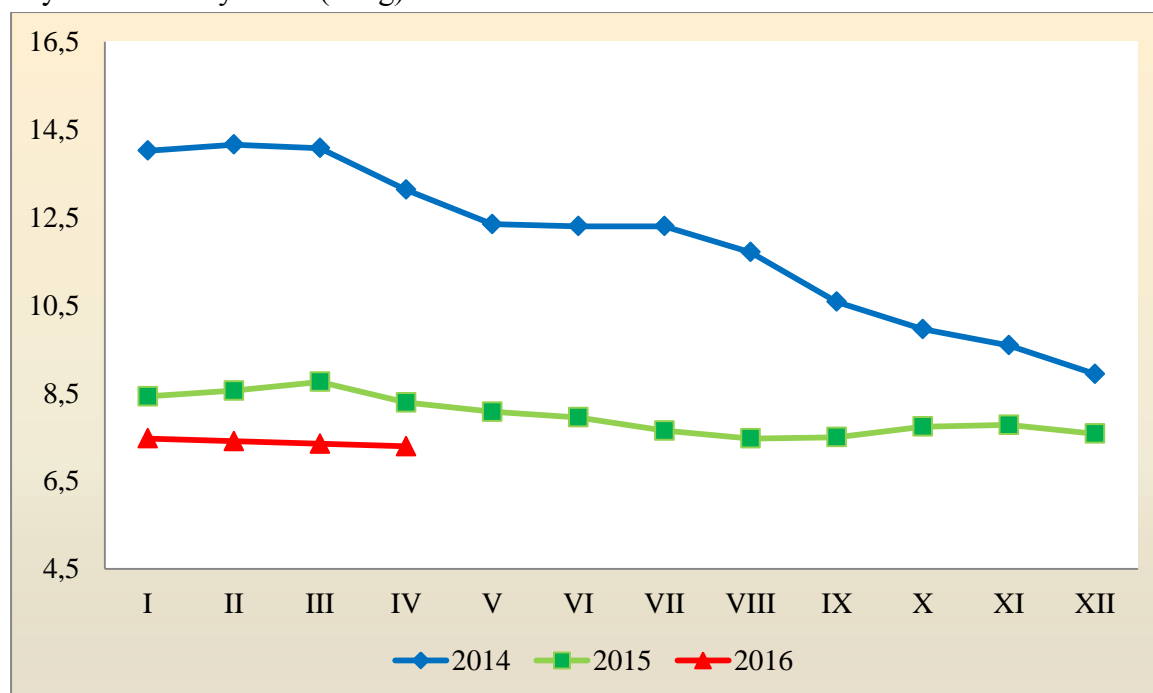
5. Ceny artykułów mleczarskich

W Polsce od pierwszych miesięcy bieżącego roku utrzymują się spadkowe tendencje cen zbytu głównych produktów mleczarskich.

Według danych Głównego Urzędu Statystycznego średnia cena odtłuszczonego mleka w proszku w kwietniu ukształtowała się na poziomie 7,29 zł/kg i była o 1% niższa niż w marcu i o 12% niższa niż w analogicznym okresie 2015 roku. Według danych

Zintegrowanego Systemu Rolniczej Informacji Rynkowej MRiRW w dniach 16-22.05.2016 r. krajowi producenci za odtłuszczone mleko w proszku otrzymywali 6,88 zł/kg, tj. o 2% mniej niż w poprzednim notowaniu, oraz o 2% mniej niż przed miesiącem. W tych dniach krajowa cena OMP, przeliczona na EUR była o 7,7% niższa od ceny interwencyjnej. W okresie 23-29.05.2016 r. cena odtłuszczonego mleka w proszku ukształtowała się na poziomie 7,02 zł/kg, o 2% więcej niż przed tygodniem oraz o 0,3% więcej niż miesiąc wcześniej, pozostawała jednak o 4% niższa od ceny uzyskiwanej w maju 2015 r. Na przełomie maja i czerwca bieżącego roku ceny delikatnie się odbiły i wynosiły 7,06 zł/kg, tj. o 1% więcej niż w poprzednim notowaniu i o 2% więcej niż na początku maja 2016 r. W drugim tygodniu czerwca 06-12.06.2016 r. odtłuszczone mleko w proszku zbywano po 7,06 zł/kg. Była ta cena taka sama jak tydzień wcześniej, pozostawała jednak o 4,4% niższa od ceny interwencyjnej. W porównaniu z notowaniami sprzed roku OMP było o 4% tańsze.

Wykres 12. Ceny OMP (zł/kg)



Źródło: ARR, GUS

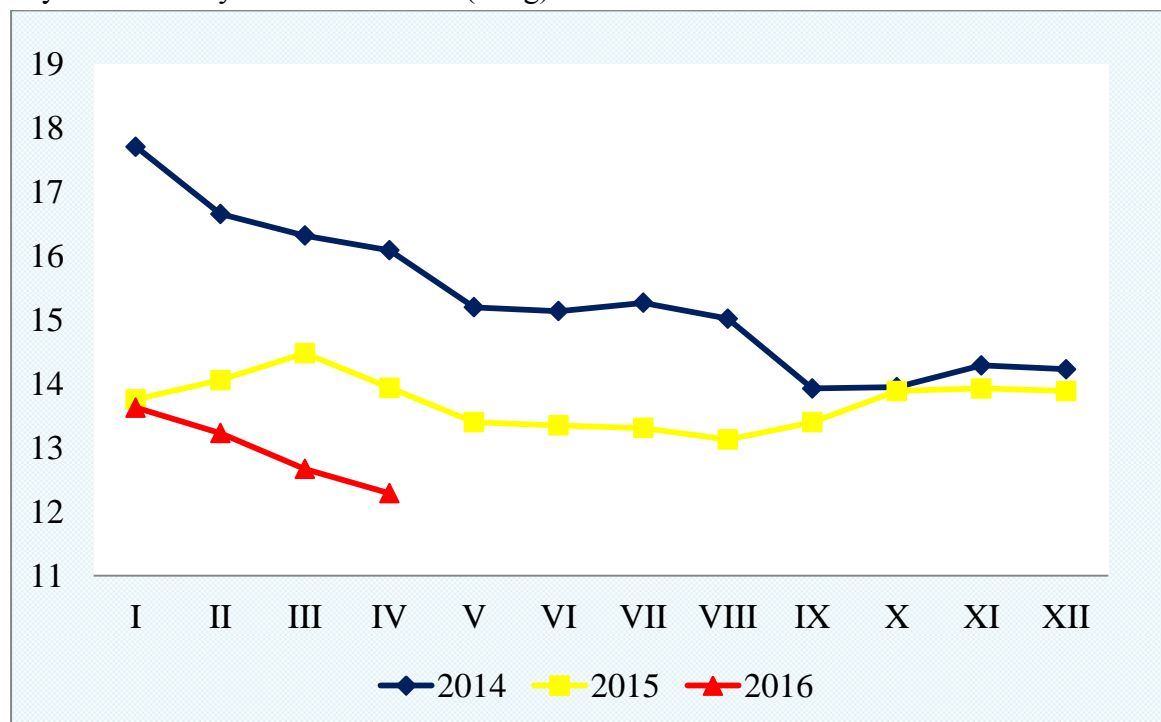
Niższe są również ceny pełnego mleka w proszku. W dniach 16-22.05.2016 za kilogram PMP płacono 8,28 zł, tj. o 1% mniej niż w poprzednim tygodniu i o 3% mniej niż miesiąc wcześniej. Pod koniec maja pełne mleko w proszku zbywano po 8,08 zł/kg, tj. o 2,5% mniej niż tydzień wcześniej. Była to cena na tym samym poziomie jak miesiąc wcześniej ale pozostawała o 15% niższa w porównaniu z rokiem 2015. Na przełomie maja i czerwca cena PMP ukształtowała się na poziomie 8,17 zł/kg i była o 1% wyższa niż w poprzednim notowaniu, ale o 3% niższa niż przed miesiącem. W dniach 06-12.06.2016 roku cena pełnego mleka w proszku delikatnie wzrosła w porównaniu z poprzednim notowaniem ale pozostawała niższa o 13% w relacji rocznej i wynosiła 8,46 zł/kg.

W połowie 2016 roku na rynkach zagranicznych odnotowano wzrosty cen głównych artykułów mleczarskich. W dniu 10 czerwca w portach Europy Zachodniej cena OMP wzrosła o 8,5% w porównaniu z majem i ukształtowała się na poziomie 1 925 USD/t, niestety nadal pozostawała o 3% niższa niż w ubiegłym roku. Wzrost odnotowano również w Oceanii, gdzie za tonę OMP płacono 1 850 USD/t, tj. o 8% więcej niż miesiąc wcześniej, ale o 10% mniej niż przed rokiem. W połowie czerwca 2016 r. w Stanach Zjednoczonych tona odftuszczonego mleka w proszku kosztowała 1 775 USD i była o 3% droższa niż w połowie maja 2016 r., ale o 15% tańsza niż w analogicznym okresie 2015 roku. Podobnie sytuacja wyglądała na rynku wewnętrznym Unii Europejskiej. Cena odftuszczonego mleka w proszku w drugim tygodniu czerwca wynosiła 1 689 EUR/t, tj. o 4% więcej niż przed miesiącem, ale o 7% mniej niż przed rokiem.

W przypadku pełnego mleka w proszku w Oceanii jego cena, w analizowanym okresie, ukształtowała się na poziomie 2 138 USD/t i była o 6% wyższa od ceny uzyskiwanej przed miesiącem, ale o 7% niższa od ceny sprzed roku. W portach Europy Zachodniej produkt ten kosztował 2 288 USD/t, tj. o 11% więcej niż przed miesiącem, ale o 14,5% mniej niż w analogicznym okresie 2015 roku. Na wewnętrznym rynku Unii Europejskiej, cena pełnego mleka w proszku również odnotowała wzrost. W dniu 10 czerwca za tonę PMP płacono 2 115 EUR, tj. o 9% więcej niż miesiąc wcześniej, ale o 13% mniej od ceny w analogicznym okresie 2015 roku.

Według danych Agencji Rynku Rolnego w kwietniu odnotowano spadek cen w przypadku masła. W analizowanym miesiącu za masło w blokach producenci otrzymywali 12,29 zł/kg, tj. o 3% mniej niż w marcu i o 12% mniej niż przed rokiem. Ministerstwo Rolnictwa i Rozwoju Wsi poinformowało, że w dniach 16-22.05.2016 roku cena masła w blokach średnio wynosiła 10,04 zł/kg, tj. o 0,1% mniej niż tydzień wcześniej, ale o 2,6% więcej niż przed miesiącem. Masło konfekcjonowane kosztowało w tych dniach 11,57 zł/kg, tj. o 0,5% więcej niż w poprzednim notowaniu, ale o 3% mniej niż miesiąc wcześniej. W ostatnim tygodniu maja 2016 r. cena masła w blokach ponownie delikatnie wzrosła i ukształtowała się na poziomie 10,30 zł/kg, tj. o 3% więcej niż tydzień wcześniej i o 4% więcej niż przed miesiącem, ale o 9% mniej niż w analogicznym okresie 2015 roku. W tym czasie za kilogram masła konfekcjonowanego producenci otrzymywali 11,52 zł, tj. o 0,5% mniej niż w poprzednim notowaniu i o 2% mniej niż miesiąc wcześniej. W dniach 30.05-05.06.2016 r. cena masła w blokach wynosiła 10,32 zł/kg i była o 0,2% wyższa niż przed tygodniem i o 4,5% wyższa niż miesiąc wcześniej. Cena masła konfekcjonowanego wynosiła 11,70 zł/kg, tj. o 1,5% więcej niż w poprzednim notowaniu, ale o 0,2% mniej niż na początku maja 2016 r. W dniach 06-12.06.2016 r. ceny masła w blokach ukształtowały się na poziomie 10,57 tj. o 2,5% wyższym niż w poprzednim notowaniu i o 5% wyższym niż miesiąc wcześniej. W przypadku masła konfekcjonowanego jego cena była o 4% wyższa od ceny, jaką producenci uzyskiwali w poprzednim miesiącu i wynosiła 11,97 zł/kg. Oba rodzaje masła były o 8% tańsze niż w analogicznym okresie ubiegłego roku.

Wykres 13. Ceny masła w blokach (zł/kg)

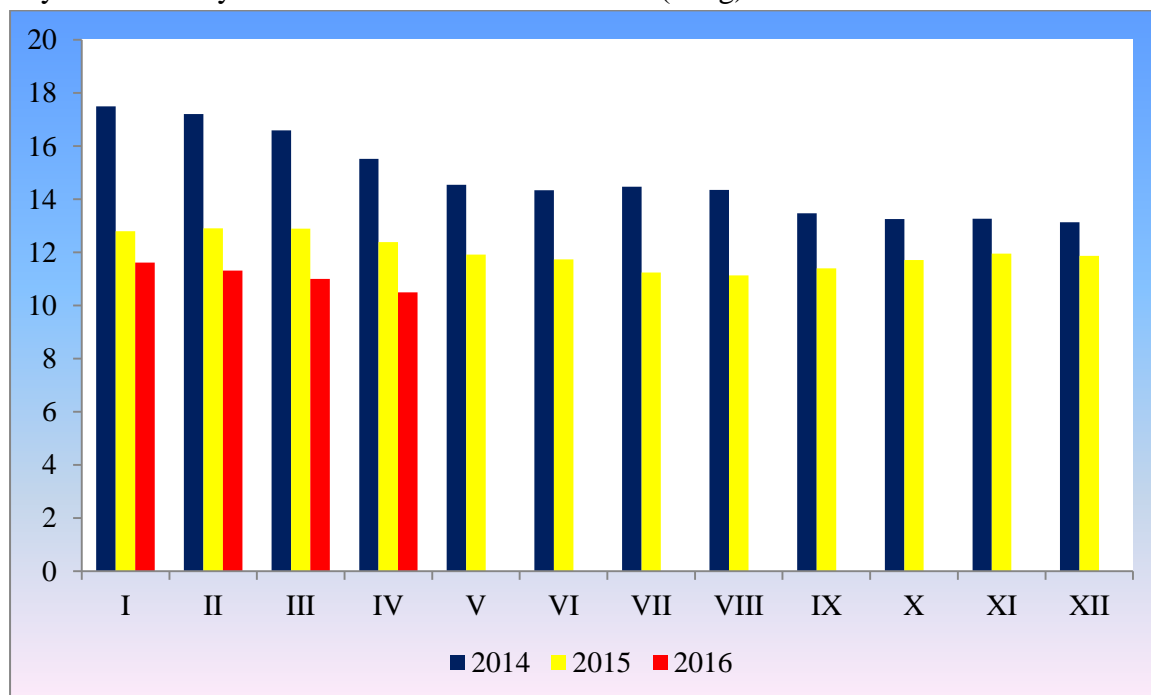


Źródło: ARR, GUS

W pierwszej połowie 2016 roku odnotowano wzrost cen masła na rynkach zagranicznych. W portach Europy Zachodniej w dniu 10 czerwca producenci za tonę masła otrzymywali 2 800 USD, tj. o 4% więcej niż miesiąc wcześniej, ale o 14,5% mniej niż w tym samym okresie 2015 roku. W Unii Europejskiej masło kosztowało 2 764 EUR/t. Cena ta była o 11% wyższa niż połowie maja 2016 r., ale o 7,5% niższa niż przed rokiem. W Oceanii ceny masła wynosiły średnio 2 725 USD/t i były o 6% wyższe niż miesiąc wcześniej, ale o 7% niższe w porównaniu do analogicznego okresu 2015 roku. W Stanach Zjednoczonych ceny masła również odnotowały tendencje wzrostowe i ukształtowały się na poziomie 4 850 USD/t tj. o 8% więcej niż przed miesiącem i o 16% więcej niż w 2015 roku.

W kwietniu 2016 roku odnotowano kolejny spadek cen serów podpuszczkowych dojrzewających. Za ser Edamski płacono 11,02 z/kg, tj. o 3% mniej niż w marcu i o 14% mniej niż w analogicznym okresie 2015 roku. Za ser Gouda producenci otrzymywali 10,50 zł/kg, co względem marca stanowi 4,5% spadek. W porównaniu z analogicznym okresem roku 2015 r. ceny tego produktu mleczarskiego były o 15% niższe. Według danych ZSRIR MRiRW w maju 2016 r. ser Edamski kosztował 9,64 zł/kg, a ser Gouda 9,38 zł/kg, tj.

Wykres 14. Ceny sera Gouda w 2014 – 2016 roku (zł/kg)



Źródło: GUS, ARR

W Oceanii w połowie czerwca producenci sera Cheddar otrzymywali 2 800 USD/t, tj. o 9% więcej niż miesiąc wcześniej, ale o 19% mniej w analogicznym okresie 2015 roku. W USA cena ukształtowała się na poziomie 3 252 USD/t i była o 15% wyższa niż miesiąc wcześniej, ale o 16% niższa niż przed rokiem. Na rynku wewnętrznym Unii Europejskiej ser Cheddar zbywano po 2 663 EUR/t, tj. o 6% drożej niż w maju, ale o 15% taniej niż w tym samym okresie 2015 roku.

Tabela 3. Średnie ceny produktów mleczarskich na rynku wewnętrznym UE – 19.06.2016

Produkt mleczarski	Cena produktu za kg			Zmiana cen w %		
	przed miesiącem	przed tygodniem	aktualna	roczna	miesięczna	tygodniowa
masło	2,58	2,75	2,81	-10%	8,6%	1,9%
OMP	1,66	1,70	1,70	-6%	2,4%	0,1%
PMP	2,05	2,07	2,16	-9%	5,5%	4,5%
Cheddar	2,59	2,61	2,59	-18%	-0,2%	-0,8%
Edam	2,14	2,23	2,25	-11%	5,1%	0,9%
Gouda	2,17	2,22	2,23	-15%	2,5%	0,3%
Ementaler	3,64	3,68	3,68	-7%	1,2%	0,0%

Źródło: FAMMU/FAPA

W dniu 15 czerwca bieżącego roku miała miejsce aukcja produktów mlecznych na platformie aukcyjnej Global Dairy Trade w Nowej Zelandii. Indeks cen GDT ustabilizował się na poziomie zbliżonym do poprzedniej aukcji, która miała miejsce w dniu 1 czerwca i wyniósł 696,4 pkt. wobec 696,5 pkt. W kierunku zwiększenia indeksu

oddziaływały wyższe ceny 5 z 8 jego składowych, wśród których najsilniejszy wzrost cen odnotowano w przypadku sera Cheddar (+6,9%), masła (+5,3%), oraz masła odwodnionego (+4,4%). Ich wyższe ceny zostały jednak skompensowane przez spadek cen maślanki w proszku (-6,6%), pełnego mleka w proszku (-4,5%), oraz kazeiny podpuszczkowej (-0,4%). Zmniejszeniu uległa ilość sprzedanych towarów, która wyniosła 23 089 t wobec 24 046 t na poprzedniej aukcji.

6. Handel zagraniczny

Od 2014 roku na rynkach światowych utrzymuje się dekonjunktura, która przyczynia się do pogorszenia wyników wywozu produktów mleczarskich z Polski. W okresie czterech miesięcy 2016 roku wolumen eksportu artykułów mleczarskich wyniósł 432 tys. ton i był o ponad 1% większy niż w analogicznym okresie 2015 roku. Jednak z powodu znaczącego spadku cen transakcyjnych, wpływy zmniejszyły się o 13% i wyniosły 483 mln EUR. Przywóz natomiast ukształtował się na poziomie 175 tys. ton, tj. o 0,5% niższym niż w ubiegłym roku, ale jego wartość wzrosła do 258 mln EUR, tj. o 5%.

W miesiącach styczeń – kwiecień 2016 roku odnotowano wzrost eksportu mleka płynnego i śmietany (o 17%), masła i tłuszczów mlecznych (o 10%), serów i twarogów (o 4%), oraz kazeiny (o 6%). Zmniejszył się natomiast eksport mleka w proszku (o 25%), jogurtów i napojów fermentowanych (o 16%), serwatki (o 7%), oraz lodów (o 6%).

7. Prywatne przechowywanie OMP

Do 5 czerwca 2016 roku unijni przedsiębiorcy do prywatnego przechowywania zgłosili łącznie 26 tys. ton odtłuszczonego mleka w proszku. W Polsce, według stanu na dzień 10 czerwca bieżącego roku, zawarto 3 umowy na 400 ton OMP. Na koniec kwietnia 2016 roku w prywatnych magazynach Unii Europejskiej, po uwzględnieniu ilości wycofanych, znajdowało się 32 tys. ton odtłuszczonego mleka w proszku, w tym w Polsce 515 ton.

8. Prywatne przechowywanie masła

Do dnia 5 czerwca 2016 roku do prywatnego przechowywania zgłoszono 94,5 tys. ton masła. W Polsce do 10 czerwca Agencja Rynku Rolnego podpisała z przedsiębiorcami 86 umów na 1 869 ton. Po uwzględnieniu ilości wycofanych, w unijnych chłodniach na koniec czwartego miesiąca bieżącego roku, znajdowało się 79 tys. ton masła, w tym w Polsce 1 tys. ton.

Wnioski o dopłaty do prywatnego przechowywania masła i odtłuszczonego mleka w proszku można składać do 30 września 2016 roku.

9. Prywatne przechowywanie serów

W 2016 roku Komisja Europejska udostępniła zainteresowanym państwom (Irlandia, Francja, Włochy, Litwa, Holandia, Finlandia, Szwecja, Wielka Brytania) niewykorzystany limit serów (68,1 tys. ton), które mogą być objęte mechanizmem dopłat do prywatnego przechowywania. W okresie od 21 lutego do 5 czerwca bieżącego roku przedsiębiorcy z Irlandii, Francji, Włoch, Holandii, Finlandii, Szwecji, Wielkiej Brytanii łącznie zaoferowali do magazynów 47 tys. ton serów. Do tej pory przyznany limit wykorzystali jedynie Szwecja i Włochy. Uwzględniając ilości serów wycofane z prywatnego przechowywania, w unijnych magazynach na koniec kwietnia znajdowało się 34,2 tys. ton.

10. Zakup interwencyjny OMP i masła

Rada Unii Europejskiej chcąc przeciwdziałać skutkom przedłużającego się kryzysu na światowym rynku w połowie kwietnia bieżącego roku zwiększyła limity zakupów po ustalonych cenach. W przypadku odtłuszczonego mleka w proszku ze 109 tys. ton do 218 tys. ton, w przypadku masła z 50 tys. ton do 100 tys. ton. Z uwagi na znacznie większą niż w ubiegłym roku unijną produkcję mleka w proszku i ograniczone możliwości jego zbytu już 25 maja 2016 r. łączna ilość OMP oferowanego w ramach interwencji po ustalonej cenie przekroczyła pułap 218 tys. ton. W efekcie rozporządzeniem wykonawczym Komisji (UE) 2016/826 z dnia 25 maja 2016 r. zamknięto zakup interwencyjny OMP po ustalonej cenie w odniesieniu do okresu interwencji upływającego 30 września 2016 r. i otwarto procedurę przetargową zakupu tego produktu. Termin składania ofert przetargowych w pierwszym indywidualnym zaproszeniu upłynął w dniu 7 czerwca. W ramach tego przetargu w UE zakupiono 36,4 tys. ton OPM, a maksymalną cenę zakupu ustalono na poziomie ceny interwencyjnej tzn. 169,80 EUR/100 kg).

Do 7 czerwca bieżącego roku unijni przedsiębiorcy złożyli wnioski o interwencyjny zakup 281,4 tys. ton odtłuszczonego mleka w proszku (łącznie w ramach limitu – 218 tys. ton i dwóch przetargów – 63,4 tys. ton). Najwięcej do interwencji zaoferowali przedsiębiorcy z Niemiec (57,3 tys. ton), z Francji (51,2 tys. ton), Belgii (43,2 tys. ton), oraz z Polski (blisko 34 tys. ton).

Przedsiębiorcy do tej pory nie zaoferowali masła do sprzedaży na zapasy interwencyjne UE.

11. Program „Mleko w szkole”

Jednym z programów mających na celu kształtowanie u dzieci i młodzieży prawidłowych nawyków żywieniowych, jest program „Mleko w szkole”. W ramach programu dzieci mogą spożywać mleko białe i smakowe o różnej zawartości tłuszczu, twarożki, sery i jogurty. Na realizację programu w roku szkolnym 2015/2016, tj. od 1 września 2015 r. do 12 czerwca 2016 r. łącznie z budżetu unijnego i krajowego, wydano 96,3 mln zł. Ogółem od momentu wejścia Polski do Unii Europejskiej do 12 czerwca 2016 roku na program „Mleko w szkole” wydano 1,37 mld zł.

12. Fundusz Promocji Mleka

W 2015 roku na rachunek Funduszu Promocji Mleka podmioty skupujące przekazały 10,3 mln zł. W 2015 r. ze środków FPM współfinansowano m.in. kampanię „Trade Milk”, program „Mleko w szkole”, targi, wystawy, akcje promocyjne i informacyjno-edukacyjne oraz szkolenia. W 2016 roku dofinansowane będzie m.in. spożycie mleka w placówkach oświatowych, udział w targach i wystawach w kraju i zagranicą, organizacja krajowych wystaw bydła, konferencje oraz szkolenia, realizacja projektów edukacyjno-informacyjnych (Dzieciaki mleczaki), oraz projekty promujące mleko i jego produkty (Święto Mleka, Dziecięce Pikniki Mleczne).

13. Nadzwyczajne wsparcie w sektorze mleka

W związku z realizacją przez Agencje Rynku Rolnego zadań związanych z ustanowieniem tymczasowej nadzwyczajnej pomocy dla rolników w sektorach hodowlanych ustalono, że wysokość wsparcia przysługującego na kilogram mleka wynosi 0,014962 PLN. W dniu 13 czerwca 2016 roku uruchomiono pierwsze realizowane przez ARR wypłaty w ramach pomocy dla producentów mleka, a całość środków powinna zostać wypłacona do 16 czerwca 2016 r. Łączna kwota pomocy dla polskich producentów mleka wynosi 122,7 mln zł. Pomocą zostali objęci producenci mleka, którzy w roku kwotowym 2014/2015 wprowadzili do obrotu mleko w ilości niemniejszej niż 15 tys. kg, oraz w dniu złożenia wniosku posiadali co najmniej 3 krowy w wieku przekraczającym 24 miesiące. Wsparcie przysługuje do liczby kilogramów mleka wprowadzonego do obrotu w roku kwotowym 2014/2015 przez producenta mleka, jednak nie więcej niż 300 tys. kg. Po przeprowadzeniu weryfikacji wszystkich wniosków – 91,5 tys. wniosków kwalifikowało się do udzielenia wsparcia finansowego, najwięcej w województwie mazowieckim (23,7 tys.), podlaskim (17,4 tys.), oraz łódzkim i wielkopolskim (po 9,7 tys.).

OPRACOWAŁA: Dorota Śmigielska