

06/24

RYNEK

W A R S Z A W A

C Z E R W I E C 2 0 2 4

KONTAKT

[www.pfhb.pl](http://www.pfhb.pl)

e-mail: [d.grabarczyk@pfhb.pl](mailto:d.grabarczyk@pfhb.pl)

# O NAS

Polska Federacja Hodowców Bydła i Producentów Mleka w Warszawie jest jedynym pełnoprawnym reprezentantem środowiska hodowców bydła i producentów mleka w Polsce.

## KONTAKT

[www.pfhb.pl](http://www.pfhb.pl)

ul. Żurawia 22

00-515 Warszawa

**CELEM POLSKIEJ FEDERACJI  
JEST REPREZENTOWANIE  
INTERESÓW I OBRONA PRAW  
JEJ CZŁONKÓW, A W  
SZCZEGÓLNOŚCI:**

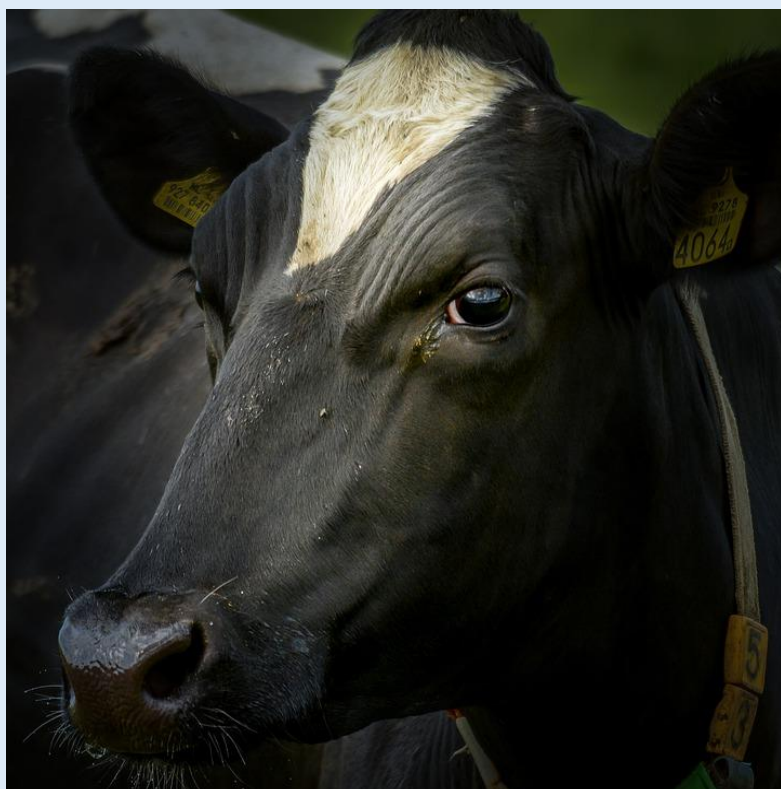
- Podejmowanie strategicznych działań związanych z hodowlą bydła i produkcją mleka.
- Wspieranie hodowli bydła i produkcji mleka.
- Podejmowanie zadań w hodowli bydła i produkcji mleka, o charakterze ponadregionalnym lub ogólnokrajowym.
- Opracowywanie programów hodowlanych i koordynowanie ich realizacji.
- Pomoc członkom organizacji w ich działalności statutowej.
- Reprezentowanie PFHBiPM na arenie międzynarodowej.
- Współdziałanie z organizacjami międzynarodowymi zajmującymi się problematyką oceny użytkowości, inseminacji i hodowli bydła.
- Ścisła współpraca z organizacjami i instytucjami krajowymi zajmującymi się inseminacją bydła.
- Dbanie o dobre imię polskiego hodowcy

**POLSKA FEDERACJA REALIZUJE  
SWOJE CELE MIĘDZY INNYMI  
POPRAZ:**

- Prowadzenie oceny wartości użytkowej bydła mlecznego i mięsno-mlecznego lub hodowlanej.
- Prowadzenie ksiąg bydła i dokumentacji hodowlanej wg obowiązujących przepisów.
- Prowadzenie laboratoriów oceny mleka.
- Prowadzenie systemu informatycznego dla potrzeb oceny wartości użytkowej i hodowlanej bydła.
- Organizowanie działalności zapewniającej wdrażanie nowoczesnych metod w dziedzinie hodowli bydła i produkcji mleka.
- Opracowywanie i realizację regionalnych i krajowych programów hodowlanych.
- Organizację wystaw, pokazów oraz seminariów.
- Dokonywanie na zlecenie hodowców selekcji w ocenianych stadach, wyrażanie zaleceń dotyczących remontu stada, doboru hodowlanego i klasyfikacji bydła.
- Wykorzystywanie dotacji na postęp biologiczny w programach zaakceptowanych przez Ministerstwo Rolnictwa i Rozwoju Wsi.
- Prowadzenie badania oceny mleka do celów hodowlanych.
- Prowadzenie działalności doradczej i szkoleniowej.
- Prowadzenie Laboratorium Genetyki Bydła w celu genotypowania zwierząt.

# Spis treści

Pogłowie bydła	01
Ocena użytkowości	02
Skup mleka Skup mleka w UE	03
Cena mleka Cena mleka w UE	04
Produkcja artykułów Ceny artykułów	05
Aktualności	06



# POGŁÓWIE BYDŁA

Populacja bydła na koniec grudnia 2023 roku wynosiła 6 435,5 tys. sztuk i była o 1,2% tj. o 75,8 tys. szt. wyższa niż w czerwcu 2023, ale o 0,2% niższa niż w grudniu 2022 roku (o 12,8 tys. sztuk).



### POGŁOWIE CIELĄT

Pogłowie cieląt do 1 roku wzrosło o 3,5% w porównaniu z czerwcem 2023 r. W porównaniu do grudnia 2022 r. spadło o 0,5% do poziomu 1 919,8 tys. szt.

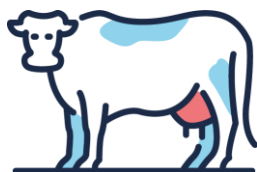
Cielęta stanowią 29,8% w strukturze pogłowia



### POGŁOWIE MŁODEGO BYDŁA

Liczba młodego bydła w wieku 1-2 lata zmniejszyła się o 0,3% w porównaniu ze stanem w czerwcu 2023, a w porównaniu z grudniem 2022 r. populacja została zmniejszona o 1,9% i wynosiła 1 665,8 tys. szt.

Młode bydło stanowi 25,9% w strukturze pogłowia



### KROWY

Pogłowie krów wzrosło o 1,7% w porównaniu z czerwcem 2023 r., również w porównaniu do grudnia 2022 r. odnotowało wzrost o 1,5% i wyniosło 2 203,9 tys. szt.

W strukturze pogłowia krowy stanowią 34,2%.

### KROWY MLECZNE

Pogłowie krów mlecznych wzrosło o 2,07% w porównaniu z czerwcem 2023 r. oraz o 1,55% w porównaniu z grudniem 2022 roku i wyniosło 2 068,8 tys. sztuk.

Rok		Krowy ogółem	Krowy pozostałe	Krowy mleczne
2013	VI	2531	170	2361
	XII	2442	143	2299
2014	VI	2479	169	2310
	XII	2403	155	2248
2015	VI	2445	166	2279
	XII	2303	169	2134
2016	VI	2332	186	2146
	XII	2304	174	2130
2017	VI	2374	220	2154
	XII	2341	188	2153
2018	VI	2429	196	2233
	XII	2417	203	2214
2019	VI	2461	240	2221
	XII	2406	239	2167
2020	VI	2468	250	2218
	XII	2391	266	2126
2021	VI	2388	276	2113
	XII	2289	254	2035
2022	VI	2208	136	2072
	XII	2172	135	2037
2023	VI	2160	133	2027
	XII	2204	135	2069
2024 <sup>a</sup>	VI	2205	135	2070
	XII	2200	135	2065
2025 <sup>a</sup>	VI	2185	130	2055
	XII			

Pogłowie krów w Polsce w tys. sztuk: Dane GUS, <sup>a</sup> prognoza IERiGŻ-PIB

Wyszczególnienie	Wskaźnik dynamiki					
	2021	2022	2023	2021	2022	2023
				rok poprzedni = 100		
UE-14	15 414,0	15 344,3	15 030,5	98,8	99,5	98,0
UE-13	4 798,6	4 729,5	4 699,7	97,5	98,6	99,4
w tym Polska	2 035,2	2 037,3	2 068,8	95,7	100,1	101,5
UE-27	20 212,6	20 073,8	19 730,3	98,5	99,3	98,3

Pogłowie krów mlecznych w Unii Europejskiej tys. sztuk (XII): Dane Eurostat, IERiGŻ-PIB

# OCENA UŻYTKOWOŚCI

Polska Federacja Hodowców Bydła i Producentów Mleka od 1 lipca 2006 roku przejęła realizowanie zadań z zakresu oceny wartości użytkowej bydła.

**W maju 2024 roku pod oceną było 791 251 krów, pochodzących z 15 971 obór.**





# REGIONY OCENY

01

## CENTRUM

W maju 2024 r. w Regionie Oceny Centrum oceniono 201 413 krów, z 4 914 obór.

02

## WSCHÓD

W Regionie Oceny Wschód w maju 2024 roku oceniono 182 992 krowy, pochodzące z 3 853 obór.

03

## ZACHÓD

Liczba krów ocenionych w maju 2024 roku wynosiła 241 004. Utrzymywane były w 3 808 oborach.

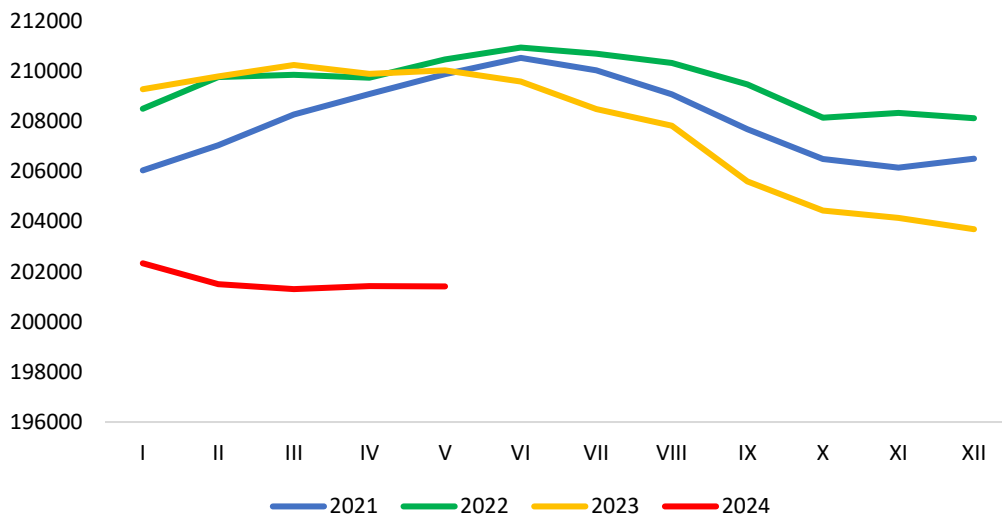
04

## PÓŁNOC

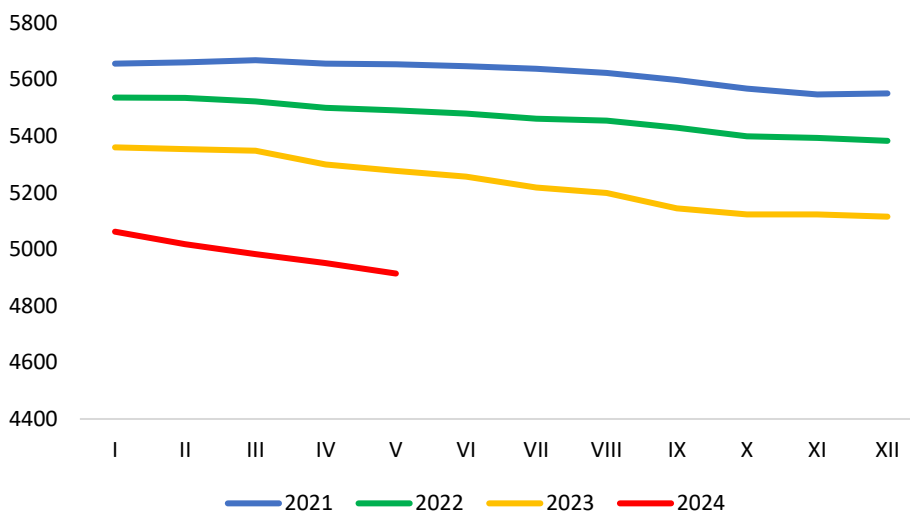
W Regionie Oceny Północ w maju 2024 r. oceniono 165 842 krowy, z 3 396 obór.

# REGION OCENY CENTRUM

**Krowy - RO Centrum**

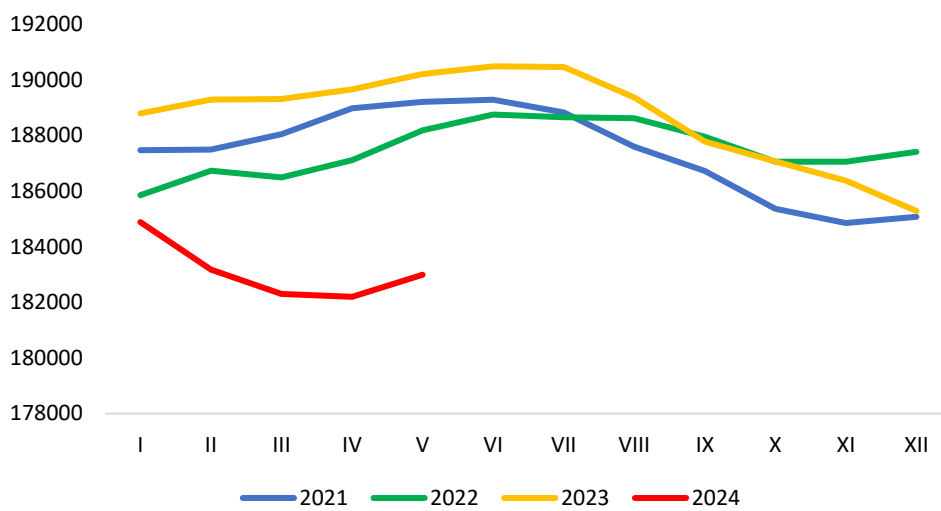


**Stada - RO Centrum**

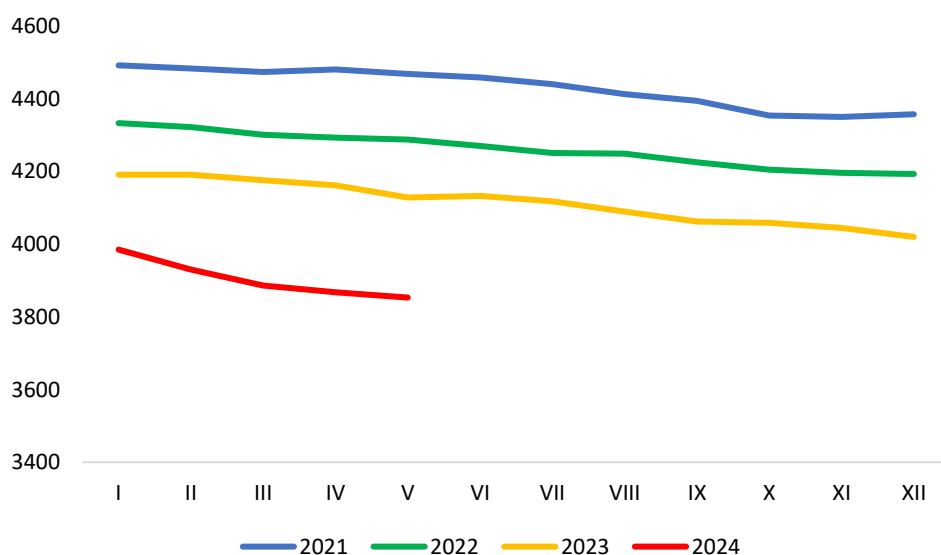


# REGION OCENY WSCHÓD

### Krowy - RO Wschód

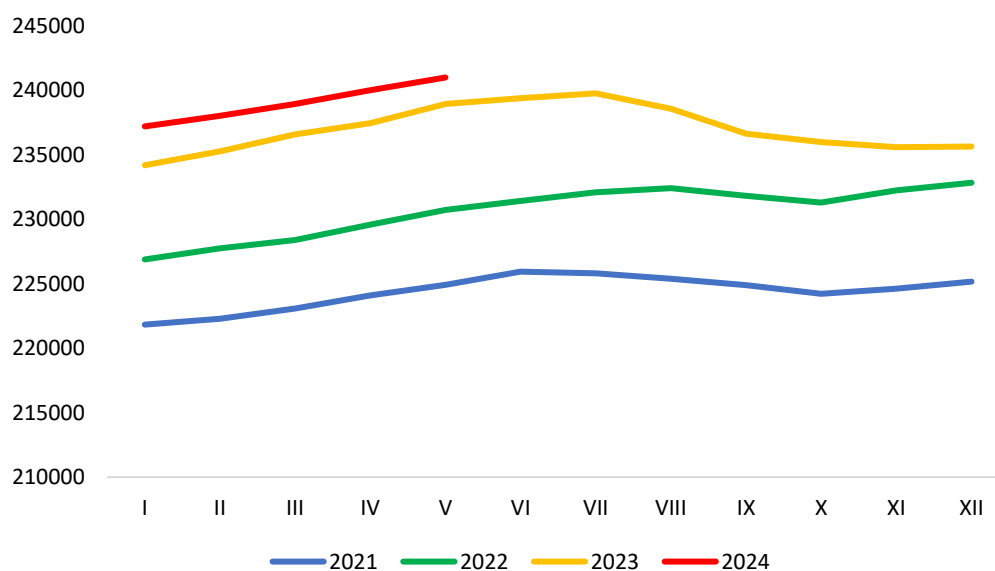


### Stada - RO Wschód

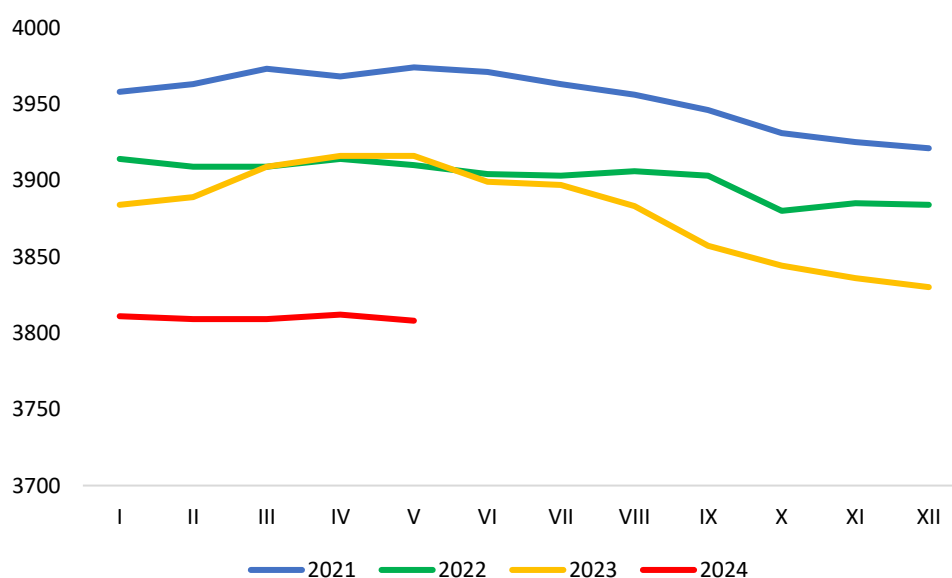


# REGION OCENY ZACHÓD

## Krowy - RO Zachód

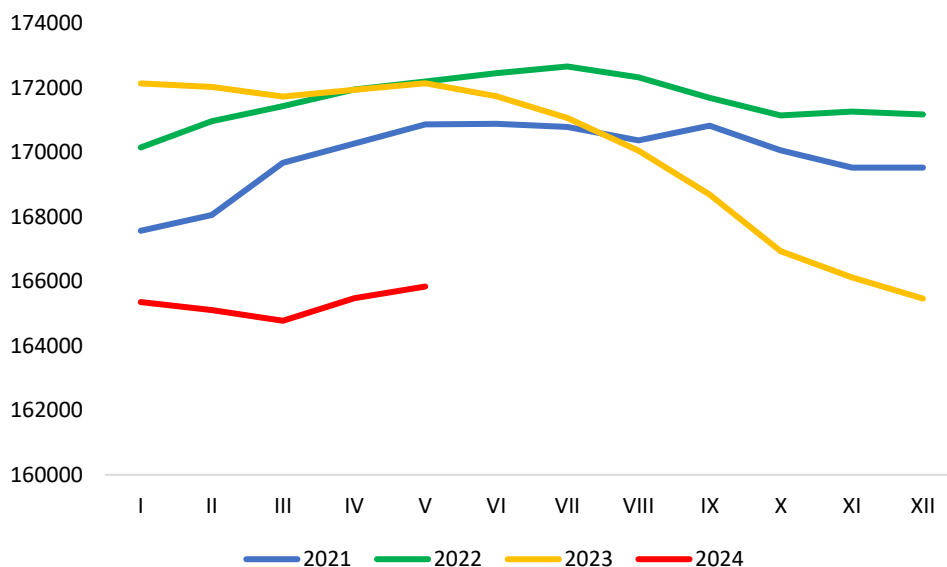


## Stada - RO Zachód

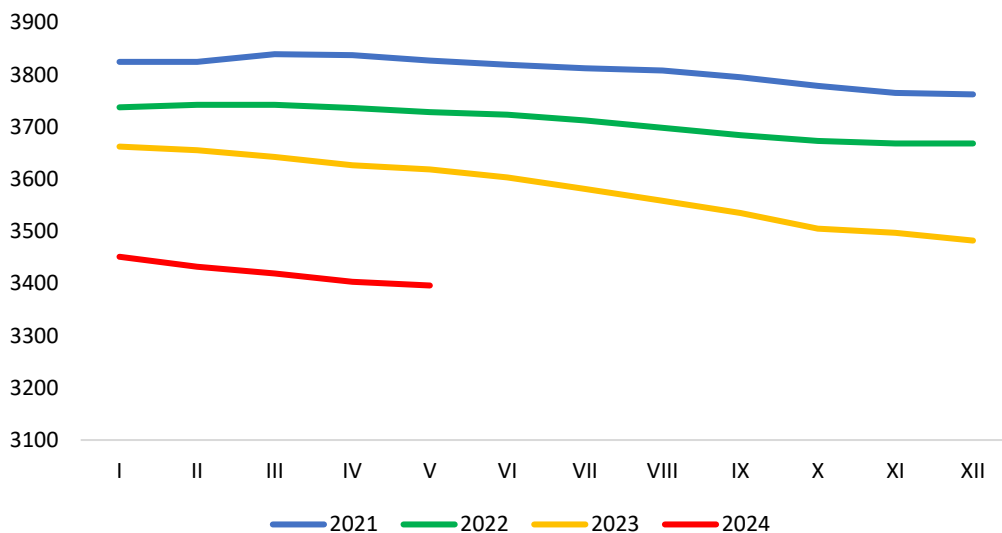


# REGION OCENY PÓŁNOC

### Krowy - RO Północ



### Stada - RO Północ



# SKUP MLEKA W POLSCE

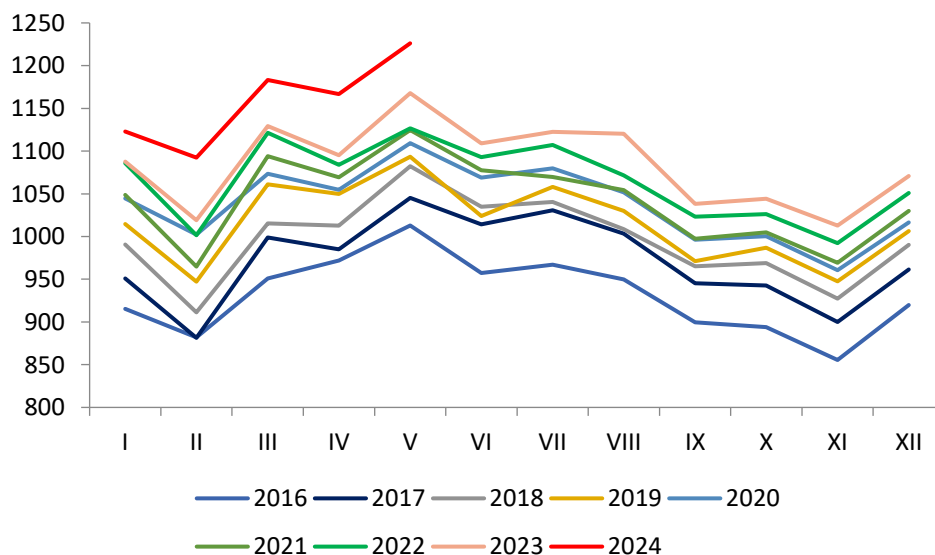
W Polsce od wielu lat odnotowywany jest systematyczny wzrost skupu mleka. Średnioroczny wzrost skupu wynosił zawsze około 2%. W 2023 roku skup odnotował niższy wzrost w porównaniu z rokiem poprzednim i wyniósł 1,6%.

# SKUP MLEKA W MAJU



Według danych Głównego Urzędu Statystycznego meldunkowy skup mleka w maju 2024 roku wyniósł **1 188,1 mln litrów**.

W okresie pięciu miesięcy 2024 roku do podmiotów skupowych trafiło **5 611,6 mln litrów** mleka.





# PROCENTOWE ZMIANY SKUPU

## W RELACJI MIESIĘCZNEJ

- Skup mleka w maju 2024 był o 5,1% większy od skupu odnotowanego w kwietniu 2024

**+5,1%**

## W RELACJI ROCZNEJ

- W maju skupiono o 5,0% więcej mleka niż w maju 2023 r.

**+5,0%**

## ŁĄCZNY SKUP W 2024 R.

- W ciągu pięciu miesięcy 2024 roku skupiono o 5,3% więcej mleka niż w analogicznym okresie 2023 roku

**+5,3%**

## Ilość skupionego mleka w okresie I-V 2024 w tys. litrów

województwo	wg siedziby jednostki skupującej	wg siedziby producenta	różnica w ilościach skupionego mleka	różnica [%]
<b>Polska</b>	<b>5 611 646</b>	<b>5 611 646</b>	<b>x</b>	<b>x</b>
<b>dolnośląskie</b>	13 591	74 357	-60 766	-81,7%
<b>kujawsko-pomorskie</b>	141 920	385 084	-243 164	-63,1%
<b>lubelskie</b>	324 335	248 225	76 110	30,7%
<b>lubuskie</b>	132 506	47 680	84 826	177,9%
<b>łódzkie</b>	310 653	370 496	-59 843	-16,2%
<b>małopolskie</b>	50 661	59 194	-8 533	-14,4%
<b>mazowieckie</b>	1 125 916	1 178 796	-52 880	-4,5%
<b>opolskie</b>	80 246	131 254	-51 008	-38,9%
<b>podkarpackie</b>	51 224	38 408	12 816	33,4%
<b>podlaskie</b>	2 254 804	1 243 033	1 011 771	81,4%
<b>pomorskie</b>	57 633	157 004	-99 371	-63,3%
<b>śląskie</b>	87 702	117 865	-30 163	-25,6%
<b>świętokrzyskie</b>	134 077	75 718	58 359	77,1%
<b>warmińsko-mazurskie</b>	168 184	383 142	-214 958	-56,1%
<b>wielkopolskie</b>	667 659	1 033 946	-366 287	-35,4%
<b>zachodniopomorskie</b>	10 535	67 444	-56 909	-84,4%

*Dane: Polska Izba Mleka*

W okresie od stycznia do maja 2024 r. najwięcej mleka ubyło z województw: wielkopolskiego (366,3 mln l), kujawsko-pomorskiego (243,2 mln l) oraz warmińsko-mazurskiego (215,0 mln l).

Najwięcej mleka z innych województw trafiło do województwa podlaskiego (1 011,8 mln l).

# SKUP MLEKA W UE

W kwietniu 2024 roku skup mleka został ograniczony w sześciu państwach członkowskich, w relacji rocznej. W dwudziestu krajach zwiększono skup surowca.

# SKUP MLEKA W UE

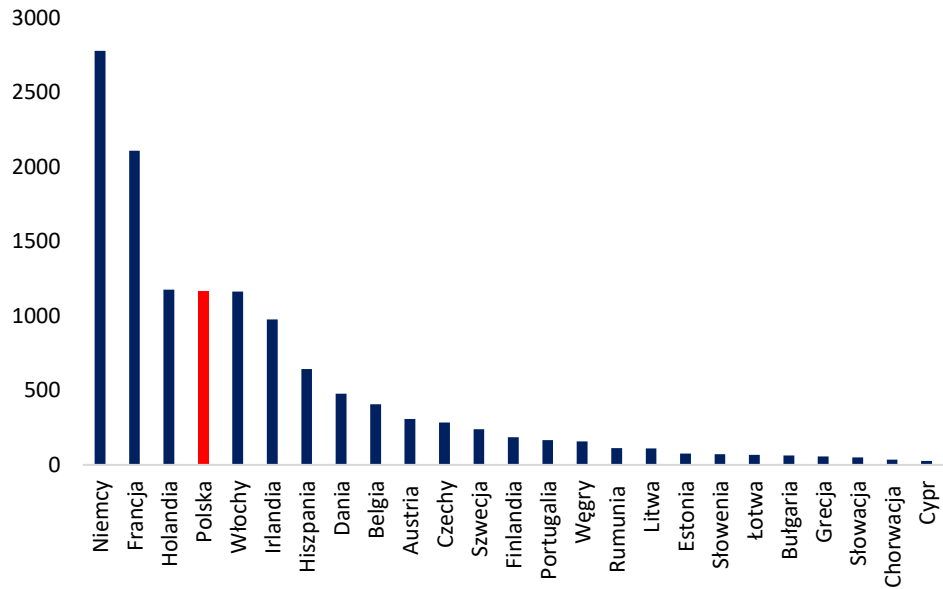
## KWIECIEŃ



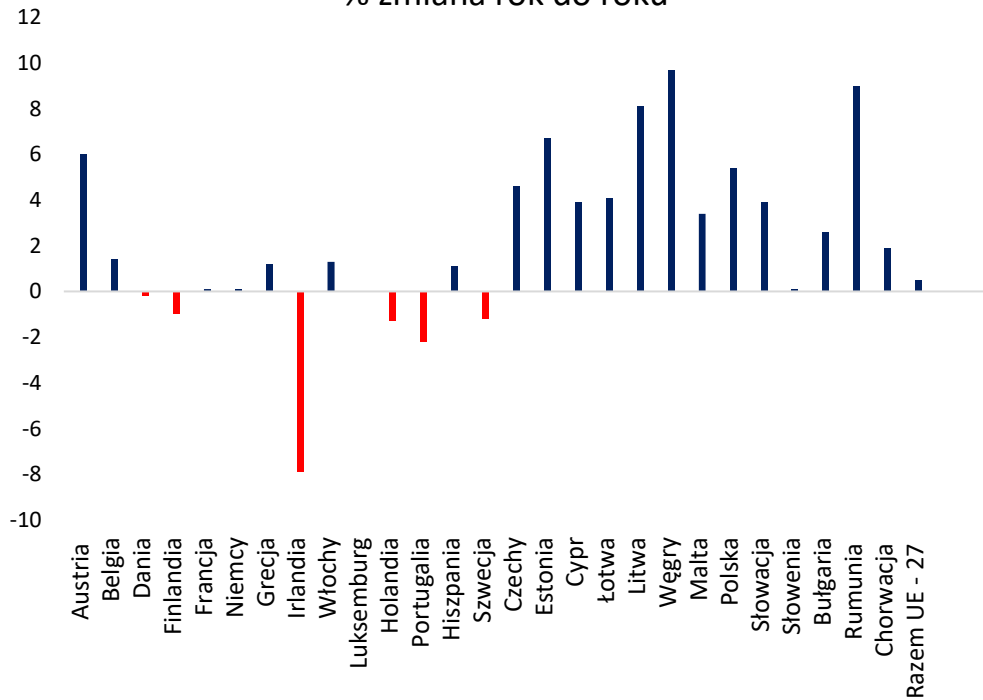
Według danych Eurostat w kwietniu 2024 roku w Unii Europejskiej skupiono **12 906,4 tys. ton** mleka, tj. o 0,5% mniej niż w marcu 2024 r., ale o 0,5% więcej niż w kwietniu 2023 r.

Pięciu największych producentów mleka w Unii Europejskiej (Niemcy, Francja, Holandia, Polska, Włochy), w analizowanym miesiącu skupiło łącznie **8 392,7 tys. ton** mleka, było to o 0,8% więcej niż w analizowanym miesiącu 2023 r. Skup ten stanowił 65,0% całego unijnego mleka.

### Skup w kwietniu



### % zmiana rok do roku



# CENY MLEKA W POLSCE

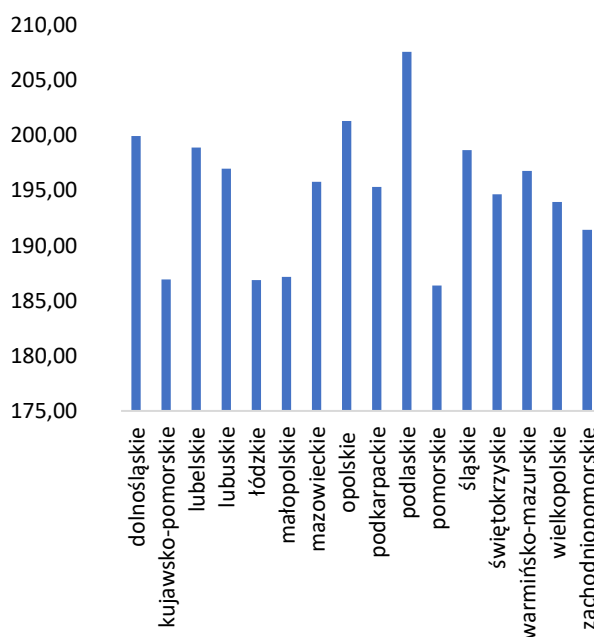
Po utrzymującym się trendzie wzrostowym w drugiej połowie 2023 roku, w pierwszych miesiącach bieżącego roku odnotowywany jest spadek ceny mleka.



# CENA W WOJEWÓDZTWACH



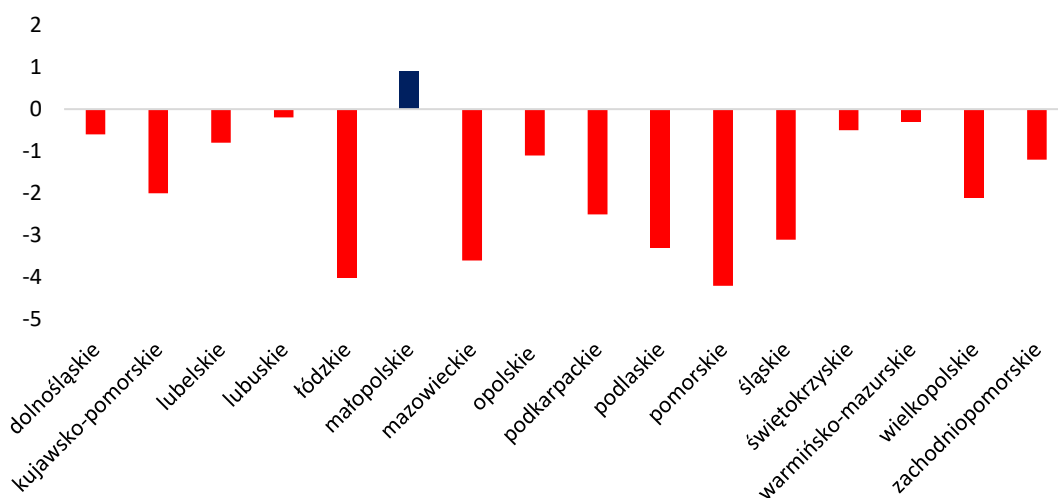
Zróżnicowanie cen mleka w województwach jest dość wyraźne. W maju 2024 r. najwyższą cenę otrzymywali producenci z województw: podlaskiego 207,58 zł/hl, opolskiego 201,29 zł/hl oraz dolnośląskiego 199,94 zł/hl. Najniższą cenę natomiast wypłacano w województwach: pomorskim 186,37 zł/hl, łódzkim 186,86 zł/hl oraz kujawsko-pomorskim 186,92 zł/hl.



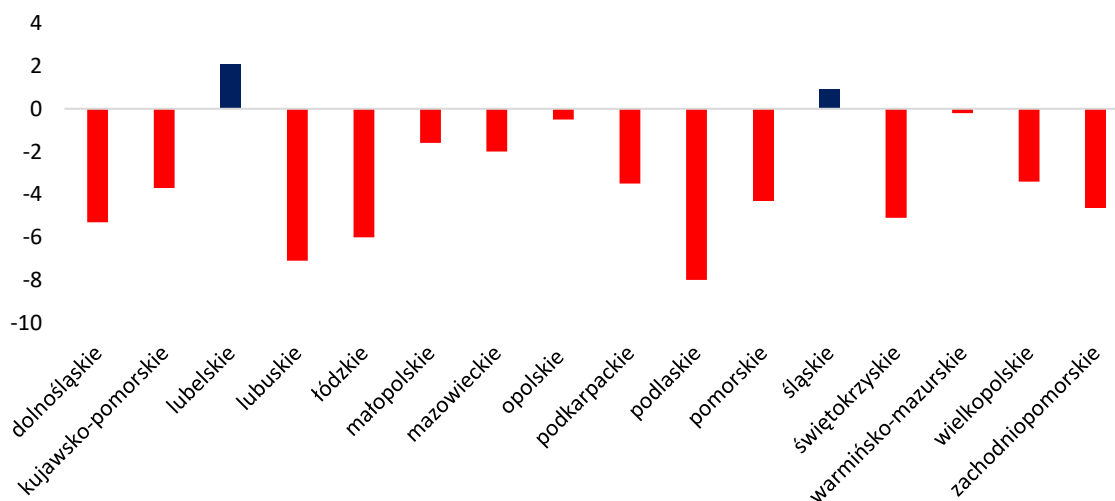


# CENA W WOJEWÓDZTWACH

## % zmiana ceny miesiąc do miesiąca



## % zmiana ceny rok do roku



# CENY MLEKA W UE

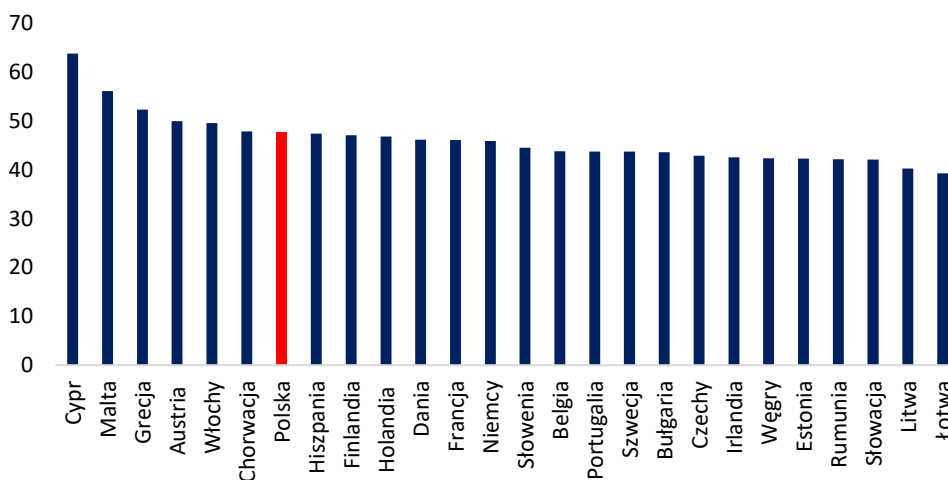
W kwietniu 2024 roku w Unii Europejskiej cena skupu mleka była o 0,6%  
niższa niż w marcu 2024 r.

# CENA MLEKA W KWIETNIU

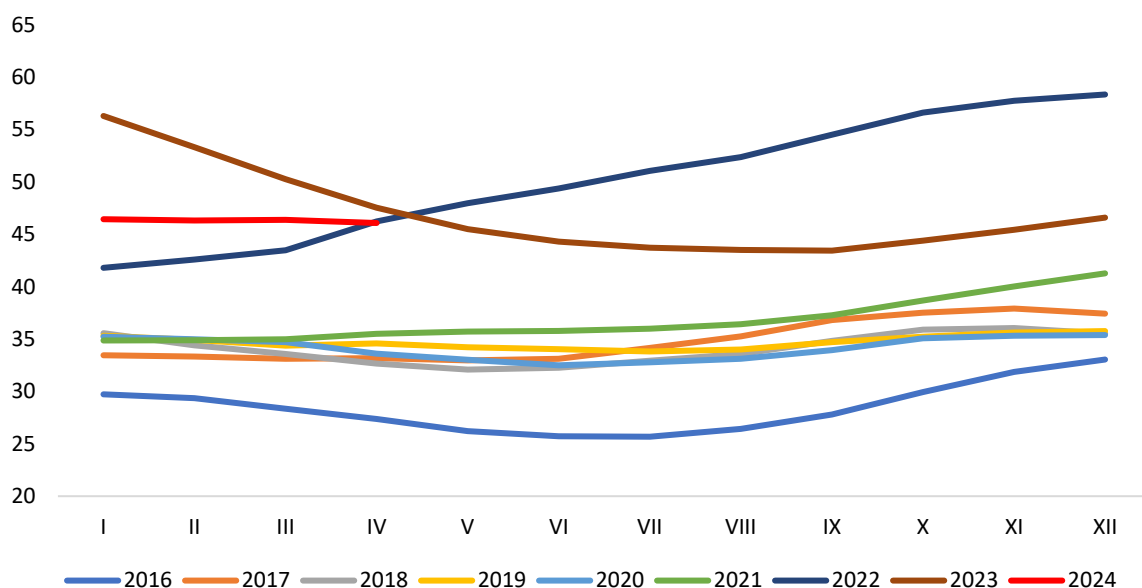


W kwietniu 2024 roku średnia cena mleka w Unii Europejskiej ukształtowała się na poziomie **46,09 EUR/100 kg** i była o 0,6% niższa niż w marcu 2024 r. oraz o 3,0% niższa niż w kwietniu 2023 r.

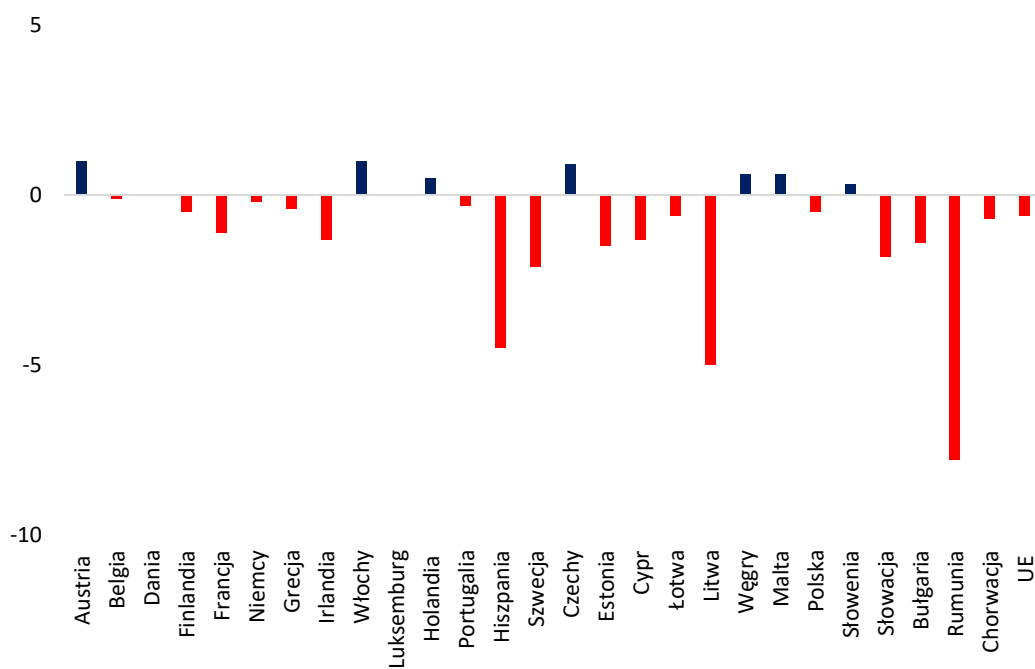
Cena mleka w kwietniu



### Ceny mleka w UE



### % zmiana ceny miesiąc do miesiąca



# PRODUKCJA ARTYKUŁÓW MLECZARSKICH

POLSKA JEST DUŻYM PRODUCENTEM ARTYKUŁÓW MLECZARSKICH

# PRODUKCJA

## 01

### MLEKO PŁYNNNE

W kwietniu 2024 r. produkcja mleka płynnego wynosiła 295,6 mln litrów i była o 4,9% mniejsza niż przed miesiącem, ale o 0,4% wyższa niż w kwietniu 2023 r.

W okresie czterech miesięcy produkcja mleka płynnego wyniosła 1 197,1 mln litrów i była o 1,0 większa niż w analogicznym okresie 2023 roku.

## 02

### ŚMIETANA

Produkcja śmietany w kwietniu 2024 r. wynosiła 18,1 mln litrów i była o 18,1% niższa niż przed miesiącem, ale na takim samym poziomie jak przed rokiem.

W okresie styczeń – kwiecień wyprodukowano 73,2 mln litrów śmietany, tj. o 7,6% więcej niż w tym samym okresie 2023 roku.

## 03

### JOGURT

W kwietniu 2024 r. wyprodukowano 31,8 mln litrów jogurtu i była o 0,3% wyższa niż w poprzednim miesiącu oraz o 7,1% wyższa niż w kwietniu 2023 roku.

W okresie czterech miesięcy produkcja jogurtu wyniosła 120,7 mln litrów i była o 1,2% niższa niż w 2023 roku.

## 04

### SERY TWAROGOWE

W kwietniu 2024 r. produkcja serów twarogowych wynosiła 43,8 tys. ton i była o 9,1% mniejsza niż przed miesiącem, ale o 8,7% wyższa niż w analogicznym miesiącu 2023 roku.

W okresie styczeń – kwiecień wyprodukowano 179,5 tys. ton sera twarogowego tj. o 4,1% więcej niż w tym samym okresie 2023 roku.

05

**SER PODPUSZCZKOWY DOJRZEWAJĄCY**

W kwietniu 2024 r. wyprodukowano 32,9 tys. ton serów podpuszczkowych dojrzewających, tj. o 4,1% mniej niż w marcu 2024 r., ale o 7,2% więcej niż w kwietniu 2023 r.

W okresie czterech miesięcy produkcja serów podpuszczkowych wynosiła 133,9 tys. ton i była o 9,0% wyższa niż w analogicznym okresie 2023 roku.

06

**MASŁO**

Produkcja masła w kwietniu 2024 r. ukształtowała się na poziomie 22,9 tys. ton i była o 3,2% wyższa niż przed miesiącem oraz o 1,3% wyższa niż w analogicznym miesiącu 2023 roku.

Od stycznia do kwietnia wyprodukowano 91,3 tys. ton masła, tj. o 3,3% mniej niż w tym samym okresie 2023 roku.

07

**ODTŁUSZCZONE MLEKO W PROSZKU**

W kwietniu 2024 r. wyprodukowano 14,4 tys. ton OMP, tj. tyle samo co w marcu 2024 r., ale o 18,6% mniej niż w analogicznym miesiącu 2023 roku.

W okresie czterech miesięcy produkcja odtłuszczonego mleka w proszku wyniosła 54,2 tys. ton i była o 15,7% niższa niż w 2023 roku.

08

**PEŁNE MLEKO W PROSZKU**

Produkcja PMP w kwietniu 2024 r. wynosiła 3,3 tys. ton i była taka sama jak miesiąc wcześniej, ale o 22,2% większa niż w kwietniu 2023 roku.

W okresie styczeń – kwiecień produkcja pełnego mleka w proszku wyniosła 11,9 tys. ton i była o 4,0% niższa niż w tym samym okresie 2023 roku.

# CENY ARTYKUŁÓW MLECZARSKICH

Ceny większości produktów mlecznych za kwiecień 2024 r. były wyższe niż w kwietniu 2023 roku.



# CENY W KWIETNIU

## 01

### MASŁO

Za masło w blokach krajowi producenci w kwietniu 2024 r. otrzymywali cenę 26,22 zł/kg i była o 4,7% wyższa niż w marcu 2024 oraz o 7,8% wyższa niż w kwietniu 2023 r.

W okresie czterech miesięcy cena masła ukształtowała się na poziomie 25,32 zł/kg i była o 1,2% niższa niż w 2023 roku.

## 02

### SERY PODPUSZCZKOWE

W kwietniu 2024 r. średnia cena serów podpuszczkowych dojrzewających wynosiła 20,90 zł/kg, tj. o 1,1% więcej niż przed miesiącem oraz o 1,3% drożej niż w kwietniu 2023 roku.

W okresie styczeń – kwiecień średnia cena ukształtowała się na poziomie 21,07 zł/kg i była o 5,6% niższa niż w 2023 roku.

## 03

### ODTŁUSZCZONE MLEKO W PROSZKU

W kwietniu 2024 r. cena OMP ukształtowała się na poziomie 11,57 zł/kg i była o 0,1% wyższa niż w marcu 2024 r., ale o 4,5% niższa niż w analogicznym miesiącu 2023 roku.

W okresie czterech miesięcy 2024 roku średnia cena ukształtowała się na poziomie 11,61 zł/kg i była o 9,3% niższa niż w analogicznym okresie 2023 roku.

## DYNAMIKA ZMIAN CEN PRODUKTÓW MLECZARSKICH

20 – 26.05.2024

	[zł/kg]	różnica względem wcześniejszego:		
		roku [%]	miesiąca [%]	tygodnia [%]
<b>Masło w blokach</b>	24,74	24,6	1,3	1,5
<b>Masło konfekcjonowane</b>	26,27	20,7	4,8	3,1
<b>OMP</b>	9,99	-12,0	-2,3	-6,2
<b>PMP</b>	15,73	1,1	-1,7	-2,0
<b>Ser Edamski</b>	18,62	-1,1	-4,9	-0,6
<b>Ser Gouda</b>	20,03	-4,5	-1,2	-1,2

03 – 09.06.2024

	[zł/kg]	różnica względem wcześniejszego:		
		roku [%]	miesiąca [%]	tygodnia [%]
<b>Masło w blokach</b>	25,55	28,0	4,4	2,0
<b>Masło konfekcjonowane</b>	27,87	26,5	11,5	4,6
<b>OMP</b>	10,19	-10,0	-1,6	-0,5
<b>PMP</b>	15,97	0,8	1,8	0,5
<b>Ser Edamski</b>	18,07	-0,9	-2,3	-1,5
<b>Ser Gouda</b>	20,30	-6,4	-0,2	1,4

10 – 16.06.2024

	[zł/kg]	różnica względem wcześniejszego:		
		roku [%]	miesiąca [%]	tygodnia [%]
<b>Masło w blokach</b>	25,97	28,0	6,6	1,7
<b>Masło konfekcjonowane</b>	28,07	24,2	10,2	0,7
<b>OMP</b>	10,21	-11,2	-4,0	0,2
<b>PMP</b>	15,88	0,9	-1,0	-0,5
<b>Ser Edamski</b>	18,57	-0,9	-0,9	2,8
<b>Ser Gouda</b>	20,57	-4,4	1,5	1,3

17 – 23.06.2024

	[zł/kg]	różnica względem wcześniejszego:		
		roku [%]	miesiąca [%]	tygodnia [%]
<b>Masło w blokach</b>	26,87	31,5	8,6	3,5
<b>Masło konfekcjonowane</b>	28,67	28,5	9,2	2,1
<b>OMP</b>	10,41	-9,2	4,3	2,0
<b>PMP</b>	15,92	1,8	1,2	0,2
<b>Ser Edamski</b>	18,88	-0,8	1,4	1,7
<b>Ser Gouda</b>	20,22	-8,0	0,9	-1,7

Dane Zintegrowany System Rolniczej Informacji Rynkowej

# CENY NA RYNKACH ZAGRANICZNYCH

## MASŁO

W dniu 24 maja 2024 roku w Stanach Zjednoczonych cena masła ukształtowała się na poziomie 6 884 USD/t i była o 1,7% wyższa niż w poprzednim tygodniu oraz o 5,0% wyższa niż przed miesiącem. W relacji rocznej masło było o 28,5% droższe.

W dniu 18 czerwca 2024 roku na GDT cena masła wynosiła 7 350 USD/t i była o 7,0% wyższa niż w poprzednim notowaniu oraz o 6,0% wyższa niż przed miesiącem. W porównaniu z cenami sprzed roku cena masła była o 37,0% wyższa.

W Unii Europejskiej w połowie czerwca 2024 roku cena masła ukształtowała się na poziomie 633 EUR/100 kg i była o 1,7% wyższa niż w maju 2024 roku.

## ODTŁUSZCZONE MLEKO W PROSZKU

W USA, 24 maja 2024 r., cena OMP wynosiła 2 535 USD/t i była o 1,8% wyższa niż w poprzednim notowaniu oraz o 2,0% wyższa niż przed miesiącem. OMP było o 2,0% tańsze niż 2023 roku.

Na GDT w dniu 18 czerwca 2024 r. odtłuszczone mleko w proszku zbywano po cenie 2 766 USD/t, tj. o 2,0% więcej niż w poprzednim notowaniu oraz o 5,0% drożej niż przed miesiącem. W porównaniu z cenami sprzed roku OMP było o 4,0% droższe.

W Unii Europejskiej w połowie czerwca 2024 roku odtłuszczone mleko w proszku zbywano po cenie 243 EUR/100 kg, tj. o 1,2% mniej niż w maju 2024 roku.

### **PEŁNE MLEKO W PROSZKU**

W dniu 24 maja 2024 roku w USA pełne mleko w proszku zbywano po 4 917 USD/t, tj. o 1,4% więcej niż w poprzednim notowaniu oraz o 3,0% więcej niż miesiąc wcześniej. PMP było o 11,5% droższe niż w roku 2023.

W dniu 18 czerwca 2024 r. na Global Dairy Trade pełne mleko w proszku zbywano po cenie 3 394 USD/t, tj. o 2,0% taniej niż w poprzednim notowaniu oraz o 0,4% taniej niż przed miesiącem. W porównaniu z cenami sprzed roku pełne mleko w proszku było o 7,0% droższe.

W Unii Europejskiej w połowie czerwca 2024 roku pełne mleko w proszku kosztowało 381 EUR/100 kg i było o 1,3% droższe niż przed miesiącem.

### **SER CHEDDAR**

W Stanach Zjednoczonych 24 maja 2024 r. cena sera Cheddar osiągnęła poziom 4 123 USD/t i była o 3,7% niższa niż w poprzednim notowaniu, ale o 7,0% wyższa niż w kwietniu 2024 r. W porównaniu z cenami sprzed roku, ser Cheddar był o 27,0% droższy.

W dniu 18 czerwca 2024 r. na GDT cena sera Cheddar ukształtowała się na poziomie 4 205 USD/t i była o 1,0% niższa niż w poprzednim notowaniu oraz o 1,0% niższa niż miesiąc wcześniej. W porównaniu z cenami sprzed roku ser Cheddar był o 7,0% tańszy.

W Unii Europejskiej ser Cheddar w połowie czerwca 2024 roku kosztował 387 EUR/100 kg i był o 0,5% tańszy niż w maju 2024 roku.

# AKTUALNOŚCI

## DOPLĄTY DO MATERIAŁU SIEWNEGO – WNIOSKI DO 10 LIPCA

Wpłynęło 36,5 tys. wniosków od rolników ubiegających się o dopłaty do zużytego konwencjonalnego lub ekologicznego materiału siewnego kategorii elitarny lub kwalifikowany. Nabór trwa jeszcze do 10 lipca 2024 r. Wsparcie ma charakter pomocy de minimis w rolnictwie.

Biura powiatowe ARiMR właściwe ze względu na miejsce zamieszkania albo siedzibę producenta rolnego przyjmują wnioski do 10 lipca 2024 r. Dokumenty można złożyć osobiście, za pośrednictwem platformy ePUAP, platformy mObywatel lub wysłać przesyłką rejestrowaną nadaną w placówce Poczty Polskiej. Dotychczas do Agencji dotarło 36,5 tys. wniosków.

O pomoc mogą starać się producenci rolni, którzy m.in.:

- są zarejestrowani w krajowym systemie ewidencji producentów, ewidencji gospodarstw rolnych oraz ewidencji wniosków o przyznanie płatności;
- posiadają działki rolne, na których uprawiane są rośliny objęte dopłatami, o łącznej powierzchni nie mniejszej niż 1 ha.

Wsparciem objęte są uprawy:

- zbóż: jęczmienia, owsa (nagiego, szorstkiego, zwyczajnego), pszenicy (twardej, zwyczajnej, orkisz), pszenżyta, żyta;
- roślin strączkowych: bobiku, grochu siewnego (odmiany roślin rolniczych), łubinu (białego, wąskolistnego, żółtego), soi, wyki siewnej;
- ziemniaków.

Dofinansowanie nie przysługuje do upraw przeznaczonych na przedplon lub poplon.

Wysokość pomocy stanowić będzie iloczyn deklarowanej przez rolnika we wniosku powierzchni upraw i dopłaty dla poszczególnych gatunków. Stawki wynoszą:

- dla materiału siewnego konwencjonalnego:

- 65 zł – zboża i mieszanki zbożowe lub mieszanki pastewne;
- 115 zł – rośliny strączkowe;
- 350 zł – ziemniaki.

- dla materiału siewnego ekologicznego:

- 78 zł – zboża i mieszanki zbożowe lub mieszanki pastewne;
- 138 zł – rośliny strączkowe;
- 420 zł – ziemniaki.

Wsparcie ma charakter pomocy de minimis w rolnictwie. Całkowita kwota przyznana jednemu producentowi rolnemu nie może przekroczyć równowartości 20 000 euro w okresie trzech lat podatkowych (obrotowych).

## PŁATNOŚĆ DLA MAŁYCH GOSPODARSTW DO KOŃCA SIERPNI

Do 31 sierpnia 2024 r. można się ubiegać o płatność dla małych gospodarstw. By móc otrzymać to wsparcie, trzeba spełnić określone warunki. Wnioski są przyjmowane wyłącznie drogą elektroniczną.

O przyznanie płatności dla małych gospodarstw można się ubiegać, jeśli złożyło się wniosek o przyznanie dopłat bezpośrednich za 2024 rok. łączna powierzchnia posiadanych przez rolnika gruntów objętych obszarem zatwierdzonym do podstawowego wsparcia dochodów musi wynosić co najmniej 1 ha, a powierzchnia użytków rolnych będących w jego posiadaniu na dzień 31 maja 2024 r. nie może przekroczyć 5 ha.

*Nabór jest prowadzony* tylko przez aplikację eWniosekPlus. By złożyć wniosek, należy uzupełnić wydrukowany formularz i po wybraniu w sekcji Załączniki tego, który oznaczony jest symbolem Z0296, dodać skan.

Dokumenty są przyjmowane do 31 sierpnia 2024 r., a termin na ich złożenie nie podlega przywróceniu. Wnioski dostarczone do placówek ARiMR osobiście oraz te wysłane za pośrednictwem ePUAP, poczty elektronicznej i tradycyjnej nie będą rozpatrywane.

## **WYDŁUŻENIE OKRESU NA UZYSKANIE CERTYFIKATU QAFP LUB QMP PRZEZ ROLNIKÓW UBIEGAJĄCYCH SIĘ O PŁATNOŚĆ DOBROSTANOWĄ**

Wydłużenie okresu na uzyskanie certyfikatu QAFP lub QMP ułatwi rolnikom korzystanie z nowego rodzaju wsparcia za realizację praktyk polegających na utrzymywaniu zwierząt zgodnie z wymogami systemu QAFP lub QMP. Wymogi te dotyczą m.in. ograniczenia wykorzystania antybiotyków w chowie zwierząt.

W dniu 28 czerwca 2024 roku zostało opublikowane rozporządzenie Ministra Rolnictwa i Rozwoju Wsi z dnia 26 czerwca 2024 r. zmieniające rozporządzenie w sprawie szczegółowych warunków i szczegółowego trybu przyznawania i wypłaty pomocy finansowej w ramach schematów na rzecz dobrostanu zwierząt w ramach Planu Strategicznego dla Wspólnej Polityki Rolnej na latach 2023-2027 (Dz. U. poz. 951).

Zgodnie z nowelizacją rozporządzenia dobrostanowego okres na uzyskanie przez rolników ubiegających się o płatność za realizację praktyki polegającej na utrzymywaniu zwierząt zgodnie z wymogami systemu jakości QMP (dotyczy bydła mięsnego) lub QAFP (dotyczy świń i drobiu rzeźnego) certyfikatu potwierdzającego uczestnictwo w tym systemie został wydłużony:

- do 30 września 2024 r. dla bieżącej (pierwszej w odniesieniu do nowego wsparcia uczestników systemów QAFP i QMP) kampanii naboru wniosków;
- do 31 lipca roku, w którym rolnik złożył wniosek o przyznanie tego rodzaju płatności – dla lat następnych.



## MECHANIZM OCHRONNY W IMPORCIE Z UKRAINY JUŻ DZIAŁA

W dniu 18 czerwca 2024 r. Komisja Europejska uruchomiła w imporcie owsa z Ukrainy automatyczny mechanizm ochronny. 2 lipca 2024 r. ten sam mechanizm został uruchomiony w imporcie jaj oraz cukru z Ukrainy.

Podjęte decyzje wynikają z tego, że import z Ukrainy do UE od początku tego roku przekroczył określone dla tych produktów wielkości progowe, tj. (w zaokrągleniu) 2,4 tys. ton dla owsa, 262,7 tys. ton dla cukru i 23,2 tys. ton dla jaj.

Przyjęty przez KE środek ochronny obejmuje dwa elementy:

- Przywrócone zostają w imporcie z Ukrainy do końca 2024 r. stawki celne erga omnes (wg Klauzuli Najwyższego Uprzywilejowania).
- Od 1 stycznia do 5 czerwca 2025 r. otwarte będą bezcłowe kontyngenty taryfowe.

Obowiązujące do końca 2024 r. stawki celne erga omnes zgodnie z taryfą celną UE wynoszą:

- w imporcie owsa – 89 EUR/t;
- w imporcie cukru – w zależności od pozycji taryfowej od 0,4 EUR/100 kg do 50,7 EUR/100 kg;
- w imporcie jaj – w zależności od pozycji taryfowej od 16,7 EUR/100 kg do 142,3 EUR/100 kg.

Kontyngenty bezcłowe, które będą obowiązywać w okresie 1 stycznia – 5 czerwca 2025 r. wynoszą (w zaokrągleniu):

- 4 tys. ton dla owsa;
- 109,4 tys. ton dla cukru;
- 9,7 tys. ton dla jaj.

Po ich przekroczeniu import z Ukrainy będzie ponownie podlegał stawkom celnym erga omnes UE.

Zgodnie z rozporządzeniem 2024/1392 ws. ATM oprócz owsa, cukru i jaj automatyczny mechanizm ochronny może być również uruchomiony w imporcie z Ukrainy w stosunku do: mięsa drobiowego, kukurydzy, niektórych produktów przetwórstwa zbóż, miodu.

DOROTA GRABARCZYK  
D.GRABARCZYK@PFHB.PL