

04/24

RYNEK

W A R S Z A W A

K W I E C I E Ń 2 0 2 4

KONTAKT

www.pfhb.pl

e-mail: d.grabarczyk@pfhb.pl

O NAS

Polska Federacja Hodowców Bydła i Producentów Mleka w Warszawie jest jedynym pełnoprawnym reprezentantem środowiska hodowców bydła i producentów mleka w Polsce.

KONTAKT

www.pfhb.pl

ul. Żurawia 22

00-515 Warszawa

**CELEM POLSKIEJ FEDERACJI
JEST REPREZENTOWANIE
INTERESÓW I OBRONA PRAW
JEJ CZŁONKÓW, A W
SZCZEGÓLNOŚCI:**

- Podejmowanie strategicznych działań związanych z hodowlą bydła i produkcją mleka.
- Wspieranie hodowli bydła i produkcji mleka.
- Podejmowanie zadań w hodowli bydła i produkcji mleka, o charakterze ponadregionalnym lub ogólnokrajowym.
- Opracowywanie programów hodowlanych i koordynowanie ich realizacji.
- Pomoc członkom organizacji w ich działalności statutowej.
- Reprezentowanie PFHBiPM na arenie międzynarodowej.
- Współdziałanie z organizacjami międzynarodowymi zajmującymi się problematyką oceny użytkowości, inseminacji i hodowli bydła.
- Ścisła współpraca z organizacjami i instytucjami krajowymi zajmującymi się inseminacją bydła.
- Dbanie o dobre imię polskiego hodowcy

**POLSKA FEDERACJA REALIZUJE
SWOJE CELE MIĘDZY INNYMI
POPRAZ:**

- Prowadzenie oceny wartości użytkowej bydła mlecznego i mięsno-mlecznego lub hodowlanej.
- Prowadzenie ksiąg bydła i dokumentacji hodowlanej wg obowiązujących przepisów.
- Prowadzenie laboratoriów oceny mleka.
- Prowadzenie systemu informatycznego dla potrzeb oceny wartości użytkowej i hodowlanej bydła.
- Organizowanie działalności zapewniającej wdrażanie nowoczesnych metod w dziedzinie hodowli bydła i produkcji mleka.
- Opracowywanie i realizację regionalnych i krajowych programów hodowlanych.
- Organizację wystaw, pokazów oraz seminariów.
- Dokonywanie na zlecenie hodowców selekcji w ocenianych stadach, wyrażanie zaleceń dotyczących remontu stada, doboru hodowlanego i klasyfikacji bydła.
- Wykorzystywanie dotacji na postęp biologiczny w programach zaakceptowanych przez Ministerstwo Rolnictwa i Rozwoju Wsi.
- Prowadzenie badania oceny mleka do celów hodowlanych.
- Prowadzenie działalności doradczej i szkoleniowej.
- Prowadzenie Laboratorium Genetyki Bydła w celu genotypowania zwierząt.

Spis treści

Pogłowie bydła 01

Ocena użytkowości 02

Skup mleka 03

Skup mleka w UE

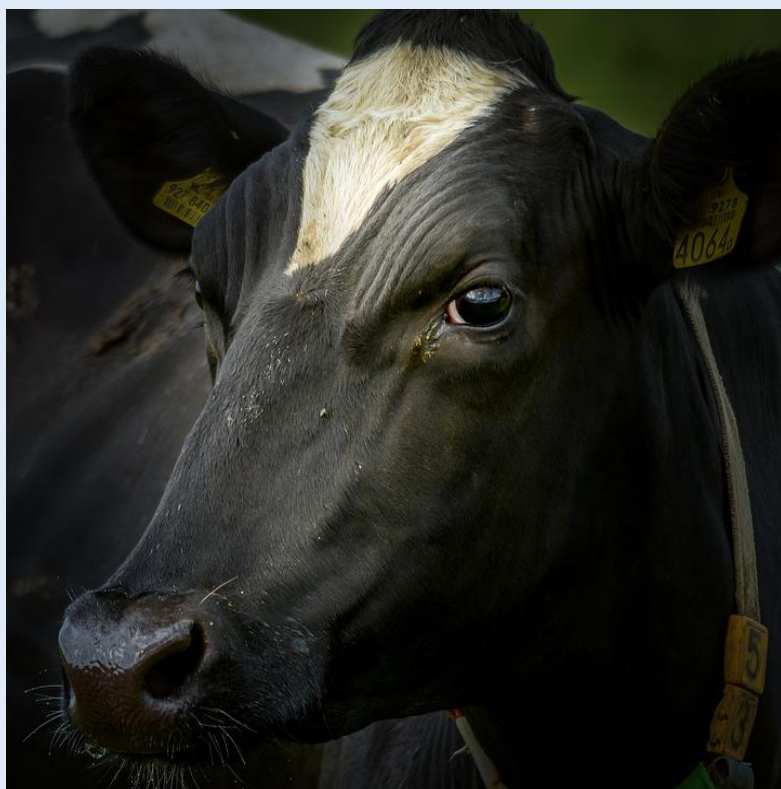
Cena mleka 04

Cena mleka w UE

Produkcja artykułów 05

Ceny artykułów

Aktualności 06



POGŁÓWIE BYDŁA

Populacja bydła na koniec grudnia 2023 roku wynosiła 6 435,5 tys. sztuk i była o 1,2% tj. o 75,8 tys. szt. wyższa niż w czerwcu 2023, ale o 0,2% niższa niż w grudniu 2022 roku (o 12,8 tys. sztuk).



POGŁOWIE CIELĄT

Pogłowie cieląt do 1 roku wzrosło o 3,5% w porównaniu z czerwcem 2023 r. W porównaniu do grudnia 2022 r. spadło o 0,5% do poziomu 1 919,8 tys. szt.

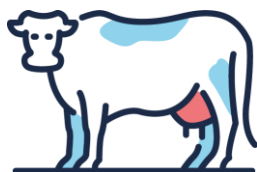
Cielęta stanowią 29,8% w strukturze pogłowia



POGŁOWIE MŁODEGO BYDŁA

Liczba młodego bydła w wieku 1-2 lata zmniejszyła się o 0,3% w porównaniu ze stanem w czerwcu 2023, a w porównaniu z grudniem 2022 r. populacja została zmniejszona o 1,9% i wynosiła 1 665,8 tys. szt.

Młode bydło stanowi 25,9% w strukturze pogłowia



KROWY

Pogłowie krów wzrosło o 1,7% w porównaniu z czerwcem 2023 r., również w porównaniu do grudnia 2022 r. odnotowało wzrost o 1,5% i wyniosło 2 203,9 tys. szt.

W strukturze pogłowia krowy stanowią 34,2%.

KROWY MLECZNE

Pogłowie krów mlecznych wzrosło o 2,07% w porównaniu z czerwcem 2023 r. oraz o 1,55% w porównaniu z grudniem 2022 roku i wyniosło 2 068,8 tys. sztuk.

Rok		Krowy ogółem	Krowy pozostałe	Krowy mleczne
2011	VI	2626	153	2473
	XII	2568	122	2446
2012	VI	2578	137	2441
	XII	2469	123	2346
2013	VI	2531	170	2361
	XII	2442	143	2299
2014	VI	2479	169	2310
	XII	2403	155	2248
2015	VI	2445	166	2279
	XII	2303	169	2134
2016	VI	2332	186	2146
	XII	2304	174	2130
2017	VI	2374	220	2154
	XII	2341	188	2153
2018	VI	2429	196	2233
	XII	2417	203	2214
2019	VI	2461	240	2221
	XII	2406	239	2167
2020	VI	2468	250	2218
	XII	2391	266	2126
2021	VI	2388	276	2113
	XII	2289	254	2035
2022	VI	2208	136	2072
	XII	2172	135	2037
2023	VI	2160	130	2026,8
	XII	2203,9	135,1	2068,8

Pogłowie krów w Polsce w tys. sztuk: *Dane GUS*

Wyszczególnienie	Wskaźnik dynamiki					
	2020	2021	2022	2020	2021	2022
				rok poprzedni = 100		
UE-14	15 598,9	15 414,0	15 344,3	98,9	98,8	99,5
UE-13	4 923,2	4 798,6	4 729,5	98,5	97,5	98,6
w tym Polska	2 125,7	2 035,2	2 037,3	98,1	95,7	100,1
UE-27	20 522,1	20 212,6	20 073,8	98,8	98,5	99,3

Pogłowie krów mlecznych w Unii Europejskiej tys. sztuk (XII): *Dane Eurostat, IERiGŻ-PIB*

OCENA UŻYTKOWOŚCI

Polska Federacja Hodowców Bydła i Producentów Mleka od 1 lipca 2006 roku przejęła realizowanie zadań z zakresu oceny wartości użytkowej bydła.

W marcu 2024 roku pod oceną było 787 348 krów, pochodzących z 16 097 obór.

REGIONY OCENY

01

CENTRUM

W marcu 2024 r. w Regionie Oceny Centrum oceniono 201 303 krowy, z 4 983 obór.

02

WSCHÓD

W Regionie Oceny Wschód w marcu 2024 roku oceniono 182 307 krów, pochodzących z 3 886 obór.

03

ZACHÓD

Liczba krów ocenionych w marcu 2024 roku wynosiła 238 958. Utrzymywane były w 3 809 oborach.

04

PÓŁNOC

W Regionie Oceny Północ w marcu 2024 r. oceniono 164 780 krów, z 3 419 obór.

SKUP MLEKA W POLSCE

W Polsce od wielu lat odnotowywany jest systematyczny wzrost skupu mleka. Średnioroczny wzrost skupu wynosił zawsze około 2%. W 2023 roku skup odnotował niższy wzrost w porównaniu z rokiem poprzednim i wyniósł 1,6%.

PROCENTOWE ZMIANY SKUPU

W RELACJI MIESIĘCZNEJ

- Skup mleka w marcu 2024 był o 8,3% większy od skupu odnotowanego w lutym 2024

+8,3%

W RELACJI ROCZNEJ

- W marcu skupiono o 4,8% więcej mleka niż w marcu 2023 r.

+4,8%

ŁĄCZNY SKUP W 2024 R.

- W ciągu trzech miesięcy 2024 roku skupiono o 5,0% więcej mleka niż w analogicznym okresie 2023 roku

+5,0%

Ilość skupionego mleka w okresie I-III 2024 w tys. litrów

województwo	wg siedziby jednostki skupującej	wg siedziby producenta	różnica w ilościach skupionego mleka	różnica [%]
Polska	3 293 073	3 293 073	x	x
dolnośląskie	7 952	43 505	-35 553	-81,7%
kujawsko-pomorskie	84 397	228 455	-144 058	-63,1%
lubelskie	191 028	147 079	43 949	29,9%
lubuskie	75 823	27 936	47 887	171,4%
łódzkie	182 714	218 784	-36 070	-16,5%
małopolskie	29 330	35 196	-5 866	-16,7%
mazowieckie	662 846	690 849	-28 003	-4,1%
opolskie	47 987	77 299	-29 312	-37,9%
podkarpackie	29 431	21 832	7 599	34,8%
podlaskie	1 322 590	731 555	591 035	80,8%
pomorskie	33 635	91 844	-58 209	-63,4%
śląskie	51 779	69 350	-17 571	-25,3%
świętokrzyskie	78 718	44 525	34 193	76,8%
warmińsko-mazurskie	96 602	220 432	-123 830	-56,2%
wielkopolskie	391 889	606 528	-214 639	-35,4%
zachodniopomorskie	6 352	37 904	-31 552	-83,2%

Dane: Polska Izba Mleka

W marcu 2024 r. najwięcej mleka ubyło z województw: wielkopolskiego (214,6 mln l), kujawsko-pomorskiego (144,1 mln l) oraz warmińsko-mazurskiego (123,8 mln l).

Najwięcej mleka z innych województw trafiło do województwa podlaskiego (591,0 mln l).

SKUP MLEKA W UE

W lutym 2024 roku skup mleka został ograniczony w jednym państwie członkowskich, w relacji rocznej. W dwudziestu czterech krajach zwiększono skup surowca.

SKUP MLEKA W UE

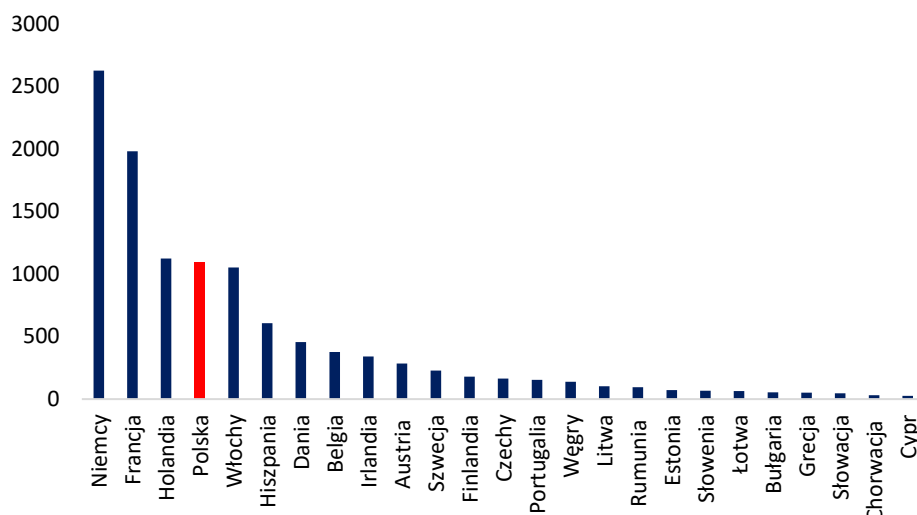
LUTY



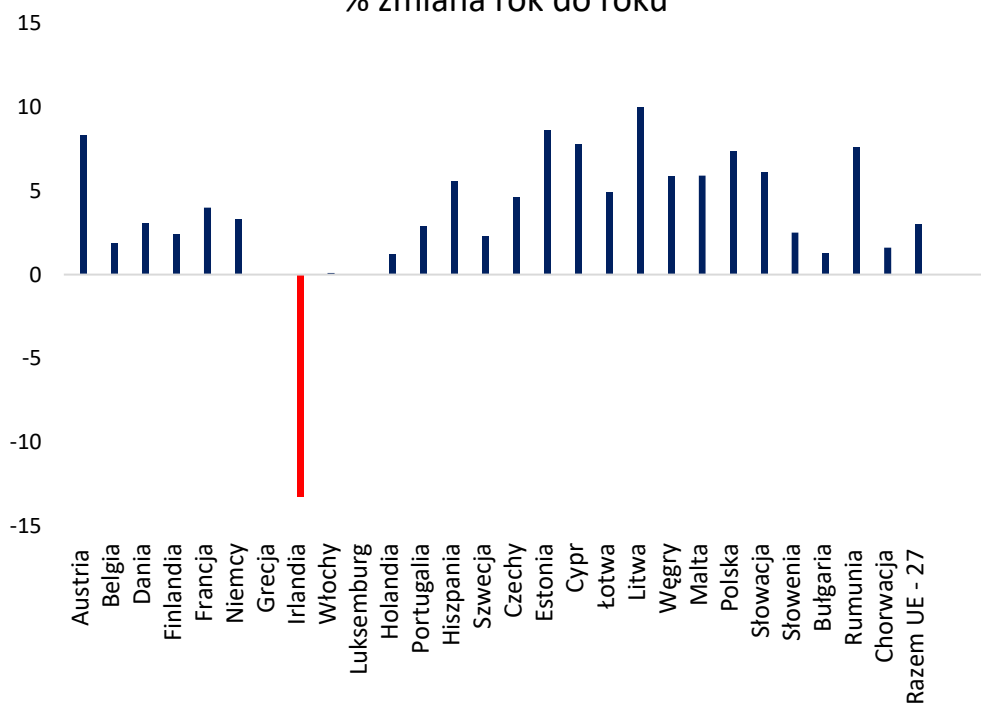
Według danych Eurostat w lutym 2024 roku w Unii Europejskiej skupiono **11 517,9 tys. ton** mleka, tj. o 2,2% mniej niż w styczniu 2024 r., ale o 3,0% więcej niż w lutym 2023 r.

Pięciu największych producentów mleka w Unii Europejskiej (Niemcy, Francja, Holandia, Polska, Włochy), w analizowanym miesiącu skupiło łącznie **7 876,7 tys. ton** mleka, było to o 3,3% więcej niż w analizowanym miesiącu 2023 r. Skup ten stanowił 68,4% całego unijnego mleka.

Skup mleka w lutym



% zmiana rok do roku



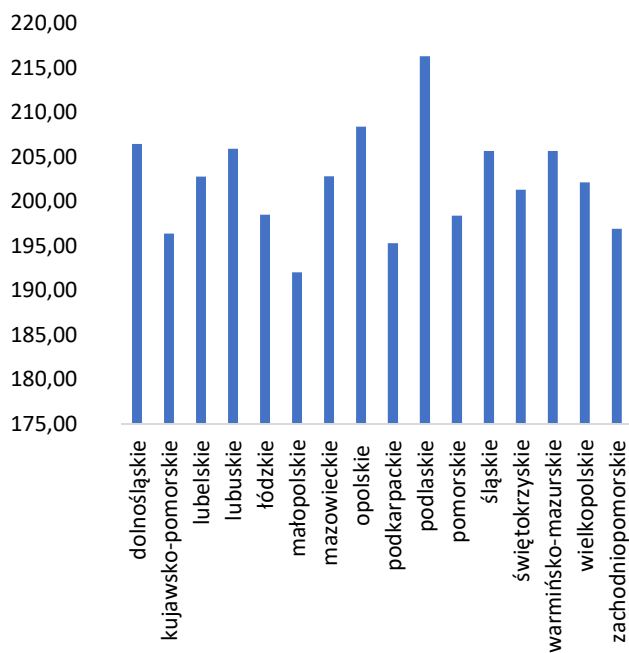
CENY MLEKA W POLSCE

Po utrzymującym się trendzie wzrostowym w drugiej połowie 2023 roku, w pierwszych miesiącach bieżącego roku odnotowywany jest spadek ceny mleka.

CENA W WOJEWÓDZTWACH

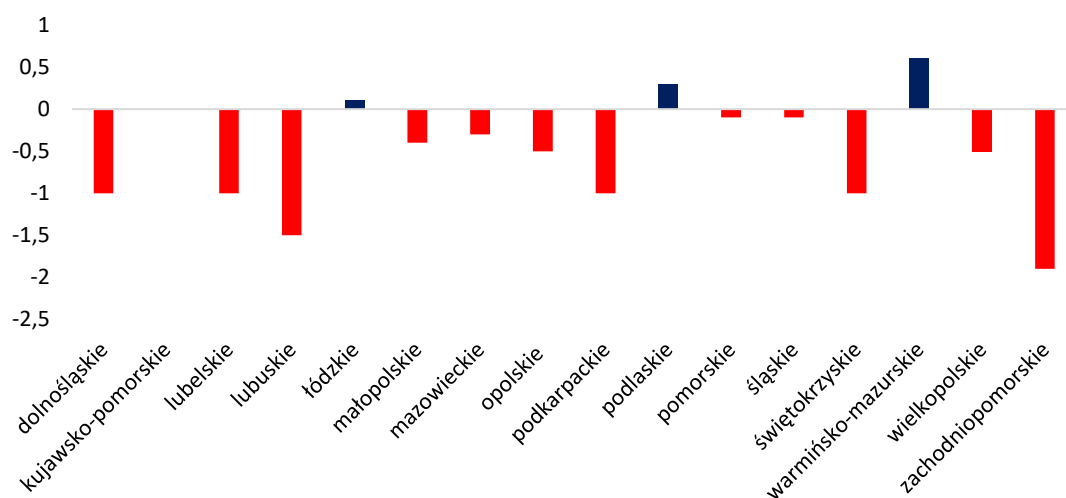


Zróżnicowanie cen mleka w województwach jest dość wyraźne. W marcu 2024 r. najwyższą cenę otrzymywali producenci z województw: podlaskiego 216,29 zł/hl, opolskiego 208,37 zł/hl oraz dolnośląskiego 206,45 zł/hl. Najniższą cenę natomiast wypłacano w województwach: małopolskim 192,01 zł/hl, podkarpackim 195,30 zł/hl oraz kujawsko-pomorskim 196,39 zł/hl.

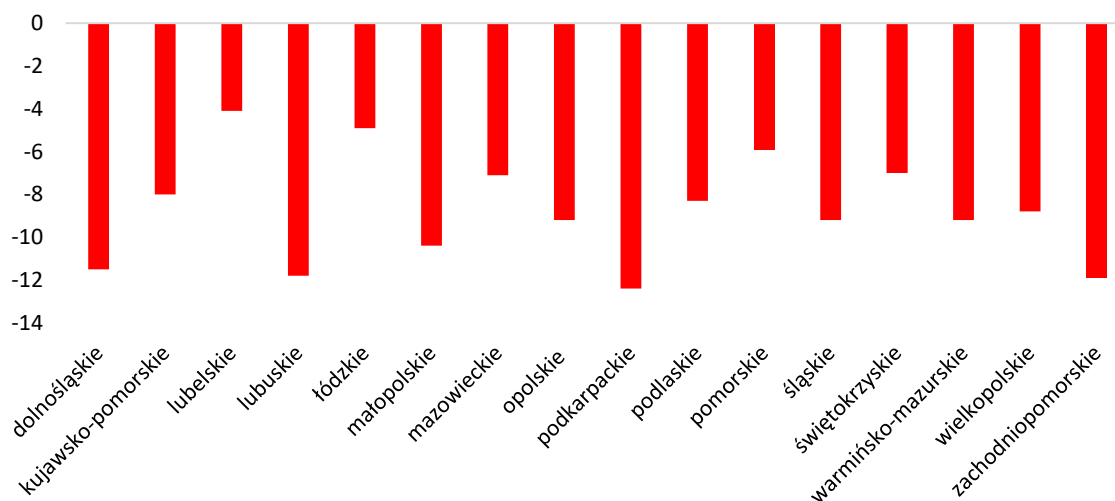


CENA W WOJEWÓDZTWACH

% zmiana ceny miesiąc do miesiąca



% zmiana ceny rok do roku



CENY MLEKA W UE

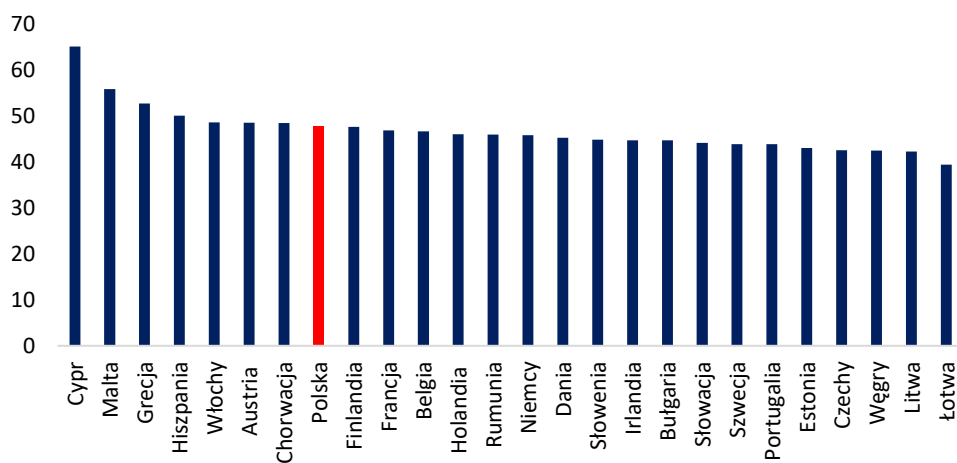
W lutym 2024 roku w Unii Europejskiej cena skupu mleka była o 0,1% niższa niż w styczniu 2024 r.

CENA MLEKA W LUTYM

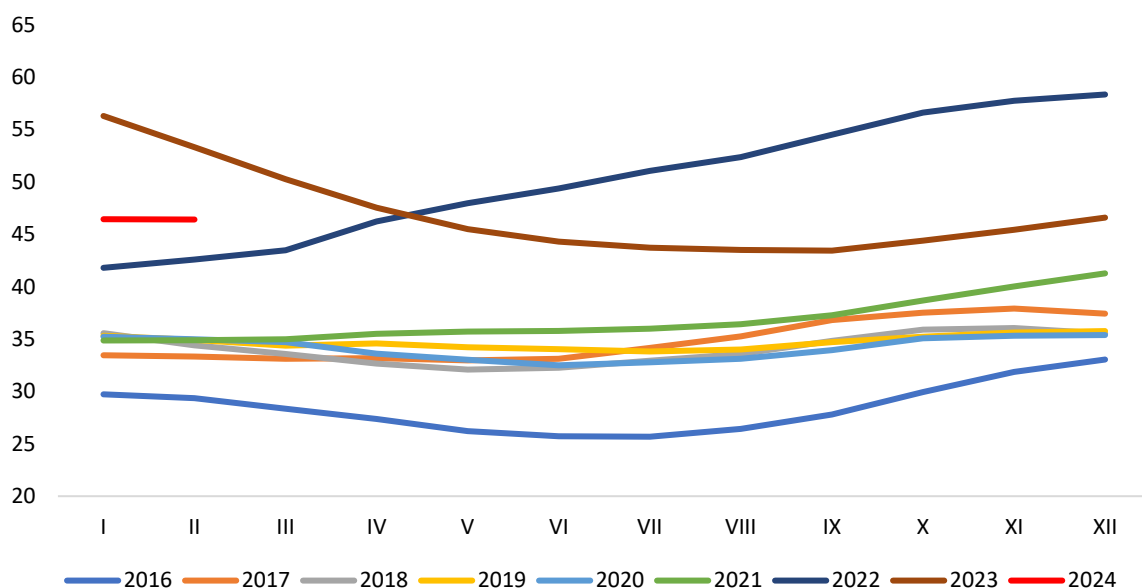


W lutym 2024 roku średnia cena mleka w Unii Europejskiej ukształtowała się na poziomie **46,42 EUR/100 kg** i była o 0,1% niższa niż w styczniu 2024 r. oraz o 13,0% niższa niż w lutym 2023 r.

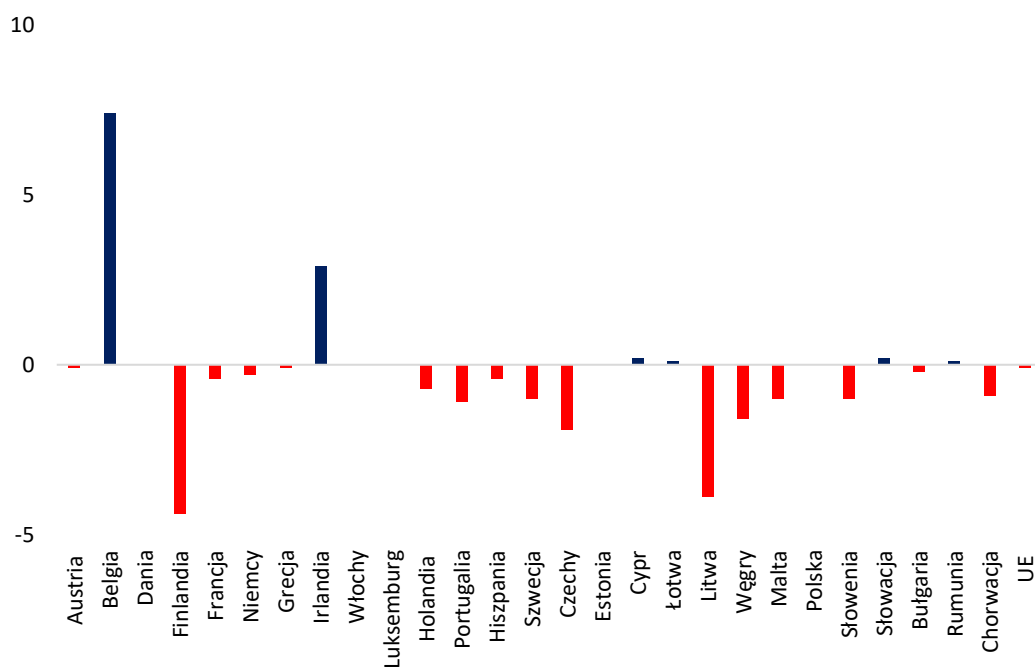
Cena mleka w lutym



Ceny mleka w UE



% zmiana ceny miesiąc do miesiąca



PRODUKCJA ARTYKUŁÓW MLECZARSKICH

POLSKA JEST DUŻYM PRODUCENTEM ARTYKUŁÓW MLECZARSKICH

PRODUKCJA

01

MLEKO PŁYNNNE

W lutym 2024 r. produkcja mleka płynnego wynosiła 290,4 mln litrów i była o 3,3% mniejsza niż przed miesiącem, ale o 5,6% wyższa niż w lutym 2023 r.

W okresie dwóch miesięcy produkcja mleka płynnego wyniosła 590,8 mln litrów i była o 1,3 większa niż w analogicznym okresie 2023 roku.

02

ŚMIETANA

Produkcja śmietany w lutym 2024 r. wynosiła 16,8 mln litrów i była o 3,7% wyższa niż przed miesiącem oraz o 8,4% większa niż przed rokiem.

W okresie styczeń – luty wyprodukowano 33,0 mln litrów śmietany, tj. o 5,8% więcej niż w tym samym okresie 2023 roku.

03

JOGURT

W lutym 2024 r. wyprodukowano 28,4 mln litrów jogurtu i była o 1,4% niższa niż w poprzednim miesiącu oraz o 3,1% niższa niż w lutym 2023 roku.

W okresie dwóch miesięcy produkcja jogurtu wyniosła 57,2 mln litrów i była o 3,7% niższa niż w 2023 roku.

04

SERY TWAROGOWE

W lutym 2024 r. produkcja serów twarogowych wynosiła 44,2 tys. ton i była o 2,1% większa niż przed miesiącem oraz o 4,0% wyższa niż w analogicznym miesiącu 2023 roku.

W okresie styczeń – luty wyprodukowano 87,5 tys. ton sera twarogowego tj. o 6,1% więcej niż w tym samym okresie 2023 roku.

05

SER PODPUSZCZKOWY DOJRZEWAJĄCY

W lutym 2024 r. wyprodukowano 32,9 tys. ton serów podpuszczkowych dojrzewających, tj. o 2,7% mniej niż w styczniu 2024 r., ale o 16,3% więcej niż w lutym 2023 r.

W okresie dwóch miesięcy produkcja serów podpuszczkowych wynosiła 66,7 tys. ton i była o 12,7% wyższa niż w analogicznym okresie 2023 roku.

06

MASŁO

Produkcja masła w lutym 2024 r. ukształtowała się na poziomie 21,7 tys. ton i była o 11,4% niższa niż przed miesiącem oraz o 1,4% niższa niż w analogicznym miesiącu 2023 roku.

Od stycznia do lutego wyprodukowano 46,2 tys. ton masła, tj. o 1,7% mniej niż w tym samym okresie 2023 roku.

07

ODTŁUSZCZONE MLEKO W PROSZKU

W lutym 2024 r. wyprodukowano 14,3 tys. ton OMP, tj. o 1,4% więcej niż w styczniu 2024 r. oraz o 4,4% więcej niż w analogicznym miesiącu 2023 roku.

W okresie dwóch miesięcy produkcja odtłuszczonego mleka w proszku wyniosła 28,4 tys. ton i była o 4,1% niższa niż w 2023 roku.

08

PEŁNE MLEKO W PROSZKU

Produkcja PMP w lutym 2024 r. wynosiła 3,2 tys. ton i była o 15,8% mniejsza niż miesiąc wcześniej, ale na takim samym poziomie jak w lutym 2023 roku.

W okresie styczeń – luty produkcja pełnego mleka w proszku wyniosła 7,0 tys. ton i była o 11,1% wyższa niż w tym samym okresie 2023 roku.

CENY ARTYKUŁÓW MLECZARSKICH

Ceny produktów mlecznych za styczeń 2024 r. były niższe niż w styczniu 2023 roku.

CENY W STYCZNIU

01

MASŁO

Za masło w blokach krajowi producenci w styczniu 2024 r. otrzymywali cenę 25,29 zł/kg i była o 2,85% niższa niż w grudniu 2023 oraz o 9,0% niższa niż w styczniu 2023 r.

02

SERY PODPUSZCZKOWE

W styczniu 2024 r. średnia cena serów podpuszczkowych dojrzewających wynosiła 21,86 zł/kg, tj. o 0,8% więcej niż przed miesiącem, ale o 11,18% taniej niż w styczniu 2023 roku.

03

ODTŁUSZCZONE MLEKO W PROSZKU

W styczniu 2024 r. cena OMP ukształtowała się na poziomie 11,67 zł/kg i była o 0,5% wyższa niż w grudniu 2023r., ale o 16,94% niższa niż w analogicznym miesiącu 2023 roku.

DYNAMIKA ZMIAN CEN PRODUKTÓW MLECZARSKICH

18 – 24.03.2024

	[zł/kg]	różnica względem wcześniejszego:		
		roku [%]	miesiąca [%]	tygodnia [%]
Masło w blokach	24,52	11,4	6,5	2,8
Masło konfekcjonowane	25,04	10,2	1,4	0,4
OMP	11,16	-7,7	-0,6	-0,8
PMP	16,04	-5,8	-0,7	-1,6
Ser Edamski	19,84	-17,0	-1,7	-2,4
Ser Gouda	20,77	-13,1	-1,2	-3,9

25 – 31.03.2024

	[zł/kg]	różnica względem wcześniejszego:		
		roku [%]	miesiąca [%]	tygodnia [%]
Masło w blokach	24,08	9,1	2,1	-1,8
Masło konfekcjonowane	24,85	10,8	0,0	-0,8
OMP	10,85	-9,9	-2,6	-2,8
PMP	16,18	-2,8	0,1	0,9
Ser Edamski	19,08	-16,3	-4,7	-3,8
Ser Gouda	20,33	-14,1	-5,0	-2,1

01 – 07.04.2024

	[zł/kg]	różnica względem wcześniejszego:		
		roku [%]	miesiąca [%]	tygodnia [%]
Masło w blokach	23,48	6,4	-3,2	-2,5
Masło konfekcjonowane	24,79	12,7	-2,6	-0,3
OMP	10,84	-9,9	-3,4	0,0
PMP	16,45	-2,9	0,6	1,7
Ser Edamski	19,30	-12,3	-4,9	1,1
Ser Gouda	20,85	-9,6	-2,4	2,6

08 – 14.04.2024

	[zł/kg]	różnica względem wcześniejszego:		
		roku [%]	miesiąca [%]	tygodnia [%]
Masło w blokach	23,72	7,5	-0,6	1,0
Masło konfekcjonowane	25,26	13,4	1,3	1,9
OMP	10,83	-7,9	-3,7	-0,2
PMP	15,96	-3,5	-2,1	-3,0
Ser Edamski	19,78	-8,8	-2,7	2,5
Ser Gouda	20,28	-13,5	-6,1	-2,7

Dane Zintegrowany System Rolniczej Informacji Rynkowej

CENY NA RYNKACH ZAGRANICZNYCH

MASŁO

W dniu 12 kwietnia 2024 roku w Stanach Zjednoczonych cena masła ukształtowała się na poziomie 6 438 USD/t i była o 0,7% niższa niż w poprzednim tygodniu, ale o 3,5% wyższa niż przed miesiącem. W relacji rocznej masło było o 25,5% droższe.

W dniu 16 kwietnia 2024 roku na GDT cena masła wynosiła 6 546 USD/t i była o 1,0% niższa niż w poprzednim notowaniu, ale o 2,0% wyższa niż przed miesiącem. W porównaniu z cenami sprzed roku cena masła była o 36,0% wyższa.

W Unii Europejskiej w drugim tygodniu kwietnia 2024 roku cena masła ukształtowała się na poziomie 574 EUR/100 kg i była o 1,3% wyższa niż w marcu 2024 roku.

ODTŁUSZCZONE MLEKO W PROSZKU

W USA, 12 kwietnia 2024 r., cena OMP wynosiła 2 513 USD/t i była o 1,3% niższa niż w poprzednim notowaniu oraz o 3,0% niższa niż przed miesiącem. OMP było o 0,4% droższe niż 2023 roku.

Na GDT w dniu 16 kwietnia 2024 r. odtłuszczone mleko w proszku zbywano po cenie 2 541 USD/t, tj. o 0,4% mniej niż w poprzednim notowaniu, ale o 1,0% drożej niż przed miesiącem. W porównaniu z cenami sprzed roku OMP było o 8,5% tańsze.

W Unii Europejskiej w drugim tygodniu kwietnia 2024 roku odtłuszczone mleko w proszku zbywano po cenie 239 EUR/100 kg, tj. o 0,7% mniej niż w marcu 2024 roku.

PEŁNE MLEKO W PROSZKU

W dniu 12 kwietnia 2024 roku w USA pełne mleko w proszku zbywano po 4 785 USD/t, tj. o 1,4% więcej niż w poprzednim notowaniu, ale na takim samym poziomie jak miesiąc wcześniej. PMP było o 3,0% droższe niż w roku 2023.

W dniu 16 kwietnia 2024 r. na Global Dairy Trade pełne mleko w proszku zbywano po cenie 3 269 USD/t, tj. o 1,0% drożej niż w poprzednim notowaniu oraz o 4,0% drożej niż przed miesiącem. W porównaniu z cenami sprzed roku pełne mleko w proszku było o 6,0% droższe.

W Unii Europejskiej w drugim tygodniu kwietnia 2024 roku pełne mleko w proszku kosztowało 364 EUR/100 kg i było o 2,2% droższe niż przed miesiącem.

SER CHEDDAR

W Stanach Zjednoczonych 12 kwietnia 2024 r. cena sera Cheddar osiągnęła poziom 3 384 USD/t i była o 1,3% wyższa niż w poprzednim notowaniu oraz o 4,0% wyższym niż w marcu 2024 r. W porównaniu z cenami sprzed roku, ser Cheddar był o 13,5% tańszy.

W dniu 16 kwietnia 2024 r. na GDT cena sera Cheddar ukształtowała się na poziomie 3 970 USD/t i była o 8,5% niższa niż w poprzednim notowaniu oraz o 5,0% niższa niż miesiąc wcześniej. W porównaniu z cenami sprzed roku ser Cheddar był o 10,0% tańszy.

W Unii Europejskiej ser Cheddar w drugim tygodniu kwietnia 2024 roku kosztował 392 EUR/100 kg i był o 0,9% droższy niż w marcu 2024 roku.

AKTUALNOŚCI

ZMIANY W APLIKACJI EWNIOSEKPLUS W ZAKRESIE NORMY GAEC7 NA ROK 2024

Agencja Restrukturyzacji i Modernizacji Rolnictwa informuje, iż w związku z planowanymi zmianami przepisów od 2024 roku, w zakresie warunków spełnienia normy GAEC7, obecnie trwają prace nad dostosowaniem aplikacji eWniosekPlus do nowych zasad obsługi wniosku.

Mając na uwadze brzmienie projektowanych przepisów w kampanii 2024 roku, rolnik będzie mógł spełnić wymogi dla normy GAEC7 albo spełniając warunek zmianowania albo warunek dywersyfikacji.

W przypadku, gdy rolnik zamierza **spełnić normę GAEC7 poprzez zmianowanie upraw**, należy mieć na uwadze, iż **na 40% gruntów ornych w gospodarstwie taka sama uprawa nie może być utrzymywana rok do roku na tej samej powierzchni**. Zasady w zakresie tego warunku nie uległy zmianie.

Natomiast w przypadku spełnienia wymogu normy GAEC7 **poprzez dywersyfikację upraw następuje zmiana w zależności od powierzchni gruntów ornych w gospodarstwie:**

- **od 10 do 30 ha gruntów ornych**, rolnikowi wystarczy **posiadać 2 uprawy**, z tym **największa uprawa nie może stanowić więcej niż 75%**,
- **powyżej 30 ha gruntów ornych**, rolnikowi wystarczy **posiadać 3 uprawy**, z tym **największa uprawa nie może stanowić więcej niż 75%**, a **dwie uprawy główne nie więcej niż 95%**.

W świetle powyższego na dalszym etapie obsługi wniosków, przy weryfikacji spełnienia normy GAEC7, ARiMR będzie uwzględniała wskazane powyżej zasady.

Jednocześnie podkreślić należy, iż obecnie dla wniosków dotychczas wysłanych lub wysyłanych z błędem dotyczącym niespełnienia normy GAEC7, zasadność występowania błędu, rolnik może zweryfikować dokonując sprawdzenia spełnienia tylko warunku zmianowania, który nie uległ zmianie (informacja w dedykowanym panelu Normy GAEC7 w zakładce: WNIOSEK i PODSUMOWANIE) albo jeżeli wybierze spełnienie normy przez dywersyfikację poprzez poza systemowe obliczenia w oparciu o przedstawione powyżej reguły.

Po wprowadzeniu zmian systemowych, w zakresie sprawdzenia spełnienia normy GAEC7, aplikacja eWniosekPlus będzie na bieżąco prezentować w dedykowanym panelu Normy GAEC7 (w zakładce: WNIOSEK i PODSUMOWANIE) spełnienie normy osobno: w zakresie zmianowania oraz osobno w zakresie dywersyfikacji upraw. Po spełnieniu jednego z warunków dla normy GAEC7 rolnik będzie mógł wysłać wniosek.

Z uwagi na powyższe zmiany, przewiduje się również wydłużenie terminu składania wniosków.

O dalszych zmianach ARiMR będzie informować Państwa niezwłocznie po ich wdrożeniu do aplikacji eWniosekPlus.

STAWKI PŁATNOŚCI DOBROSTANOWYCH

W Dzienniku Ustaw dziś, 26 kwietnia 2024 r., ukazało się rozporządzenie dotyczące stawek płatności w ekoschemacie „Dobrostan zwierząt” za 2023 rok. Agencja Restrukturyzacji i Modernizacji Rolnictwa przystąpi do niezwłocznego naliczania i wypłaty tych płatności.

Do wyliczenia stawek w ogłoszonym rozporządzeniu przyjęto opublikowany 29 września 2023 r. przez Europejski Bank Centralny kurs wymiany, po którym przeliczane są płatności w ramach ekoschematu „Dobrostan zwierząt”. Kurs wynosi 4,6283 zł za 1 EUR.

Zgodnie z treścią rozporządzenia stawki płatności dobrostanowych za 2023 r. są wyższe od zakładanych w Planie Strategicznym dla Wspólnej Polityki Rolnej na lata 2023-2027, co wynika z korzystnego kursu euro. Tym samym rolnicy otrzymają wyższą od wcześniej zakładanej kwotę płatności dobrostanowej. Budżet na płatności w ramach ekoschematu „Dobrostan zwierząt” za 2023 r. wynosi ponad 199 mln euro, tj. 923 mln zł.

W przypadku płatności dobrostanowej w odniesieniu do zwierząt gatunków świnia oraz bydło wartość jednego punktu wynosi 104 zł.

Płatności w obrębie danej grupy technologicznej zwierząt (np. lochy, tuczniki, krowy mleczne, krowy mamki, owce) są przyznawane z zastosowaniem następujących progów degresywności:

- do 100 DJP – 100 proc. płatności;
- powyżej 100 do 150 DJP – 75 proc. płatności;
- powyżej 150 DJP – brak płatności.

W ramach kampanii 2023 r. degresywność płatności dobrostanowej nie dotyczy płatności do zwierząt utrzymywanych w systemie rolnictwa ekologicznego, jeżeli rolnik ubiega się o te płatności na uproszczonych zasadach.

STAWKI PŁATNOŚCI DOBROSTANOWYCH

Wariant	Praktyka	Liczba punktów na sztukę zwierzęcia pkt/szt.	Wysokość stawki płatności na rok 2023	
			zł/pkt	zł/szt.
Dobrostan loch	Zwiększona co najmniej o 20% powierzchnia bytowa w pomieszczeniach lub w budynkach	3,9	104,00 zł	405,60 zł
	Zwiększona co najmniej o 50% powierzchnia bytowa w pomieszczeniach lub w budynkach	9,3	104,00 zł	967,20 zł
	Utrzymywanie na ściółce	1,6	104,00 zł	166,40 zł
	Późniejsze odsadzanie młodych	2,7	104,00 zł	280,80 zł
Dobrostan tuczników	Zwiększona co najmniej o 20% powierzchnia bytowa w pomieszczeniach lub w budynkach	0,4	104,00 zł	41,60 zł
	Zwiększona co najmniej o 50% powierzchnia bytowa w pomieszczeniach lub w budynkach	0,6	104,00 zł	62,40 zł
	Utrzymywanie na ściółce	0,6	104,00 zł	62,40 zł
	Utrzymywanie w cyklu zamkniętym	0,3	104,00 zł	31,20 zł
Dobrostan krów mlecznych	Zwiększona co najmniej o 20% powierzchnia bytowa w pomieszczeniach lub w budynkach	6,9	104,00 zł	717,60 zł
	Zwiększona co najmniej o 50% powierzchnia bytowa w pomieszczeniach lub w budynkach	10,0	104,00 zł	1 040,00 zł
	Utrzymywanie na ściółce	1,0	104,00 zł	104,00 zł
	Późniejsze odsadzanie młodych	1,7	104,00 zł	176,80 zł
	Zapewnienie wybiegu	2,0	104,00 zł	208,00 zł
	Zapewnienie wypasu	3,1	104,00 zł	322,40 zł
Dobrostan krów mamek utrzymywanych w pomieszczeniach lub w budynkach	Zwiększona co najmniej o 20% powierzchnia bytowa w pomieszczeniach lub w budynkach	3,6	104,00 zł	374,40 zł
	Zwiększona co najmniej o 50% powierzchnia bytowa w pomieszczeniach lub w budynkach	9,1	104,00 zł	946,40 zł
	Utrzymywanie na ściółce	0,9	104,00 zł	93,60 zł
	Zapewnienie wybiegu	1,5	104,00 zł	156,00 zł
	Zapewnienie wypasu	1,5	104,00 zł	156,00 zł
Dobrostan krów mamek utrzymywanych w systemie otwartym		3,8	104,00 zł	395,20 zł
Dobrostan opasów	Zwiększona co najmniej o 20% powierzchnia bytowa w pomieszczeniach lub w budynkach	0,8	104,00 zł	83,20 zł
	Zwiększona co najmniej o 50% powierzchnia bytowa w pomieszczeniach lub w budynkach	2,0	104,00 zł	208,00 zł
	Utrzymywanie na ściółce	0,9	104,00 zł	93,60 zł
	Zapewnienie wybiegu	2,8	104,00 zł	291,20 zł
	Zapewnienie wypasu	2,9	104,00 zł	301,60 zł

POMOC DLA PRODUCENTÓW ZBÓŻ

Rada Ministrów przyjęła rozporządzenie, na podstawie którego będzie realizowana pomoc w formie dopłat dla producentów zbóż.

Pomocą zostaną objęci producenci zbóż, którzy od 1 stycznia 2024 r. do 31 maja 2024 r. sprzedali lub sprzedadzą pszenicę, pszenżyto, żyto, jęczmień i mieszanekę zbożową.

Stawki pomocy będą zróżnicowane i będą wynosiły:

- 200 zł/t zbóż sprzedanych od 1 stycznia do 10 marca,
- 300 zł/t zbóż sprzedanych od 11 marca do 31 maja 2024 r.

w przeliczeniu na 1 ha upraw zbóż.

Wnioski o przyznanie pomocy producenci zbóż będą mogli składać do 5 czerwca br. w biurach powiatowych Agencji Restrukturyzacji i Modernizacji Rolnictwa.

Na realizację pomocy zaplanowano 2,1 mld zł.

DOROTA GRABARCZYK
D.GRABARCZYK@PFHB.PL