

07/24

RYNEK

W A R S Z A W A

L I P I E C 2 0 2 4

KONTAKT

www.pfhb.pl

e-mail: d.grabarczyk@pfhb.pl

O NAS

Polska Federacja Hodowców Bydła i Producentów Mleka w Warszawie jest jedynym pełnoprawnym reprezentantem środowiska hodowców bydła i producentów mleka w Polsce.

KONTAKT

www.pfhb.pl

ul. Żurawia 22

00-515 Warszawa

**CELEM POLSKIEJ FEDERACJI
JEST REPREZENTOWANIE
INTERESÓW I OBRONA PRAW
JEJ CZŁONKÓW, A W
SZCZEGÓLNOŚCI:**

- Podejmowanie strategicznych działań związanych z hodowlą bydła i produkcją mleka.
- Wspieranie hodowli bydła i produkcji mleka.
- Podejmowanie zadań w hodowli bydła i produkcji mleka, o charakterze ponadregionalnym lub ogólnokrajowym.
- Opracowywanie programów hodowlanych i koordynowanie ich realizacji.
- Pomoc członkom organizacji w ich działalności statutowej.
- Reprezentowanie PFHBiPM na arenie międzynarodowej.
- Współdziałanie z organizacjami międzynarodowymi zajmującymi się problematyką oceny użytkowości, inseminacji i hodowli bydła.
- Ścisła współpraca z organizacjami i instytucjami krajowymi zajmującymi się inseminacją bydła.
- Dbanie o dobre imię polskiego hodowcy

**POLSKA FEDERACJA REALIZUJE
SWOJE CELE MIĘDZY INNYMI
POPRAZ:**

- Prowadzenie oceny wartości użytkowej bydła mlecznego i mięsno-mlecznego lub hodowlanej.
- Prowadzenie ksiąg bydła i dokumentacji hodowlanej wg obowiązujących przepisów.
- Prowadzenie laboratoriów oceny mleka.
- Prowadzenie systemu informatycznego dla potrzeb oceny wartości użytkowej i hodowlanej bydła.
- Organizowanie działalności zapewniającej wdrażanie nowoczesnych metod w dziedzinie hodowli bydła i produkcji mleka.
- Opracowywanie i realizację regionalnych i krajowych programów hodowlanych.
- Organizację wystaw, pokazów oraz seminariów.
- Dokonywanie na zlecenie hodowców selekcji w ocenianych stadach, wyrażanie zaleceń dotyczących remontu stada, doboru hodowlanego i klasyfikacji bydła.
- Wykorzystywanie dotacji na postęp biologiczny w programach zaakceptowanych przez Ministerstwo Rolnictwa i Rozwoju Wsi.
- Prowadzenie badania oceny mleka do celów hodowlanych.
- Prowadzenie działalności doradczej i szkoleniowej.
- Prowadzenie Laboratorium Genetyki Bydła w celu genotypowania zwierząt.

Spis treści

Pogłowie bydła 01

Ocena użytkowości 02

Skup mleka 03

Skup mleka w UE

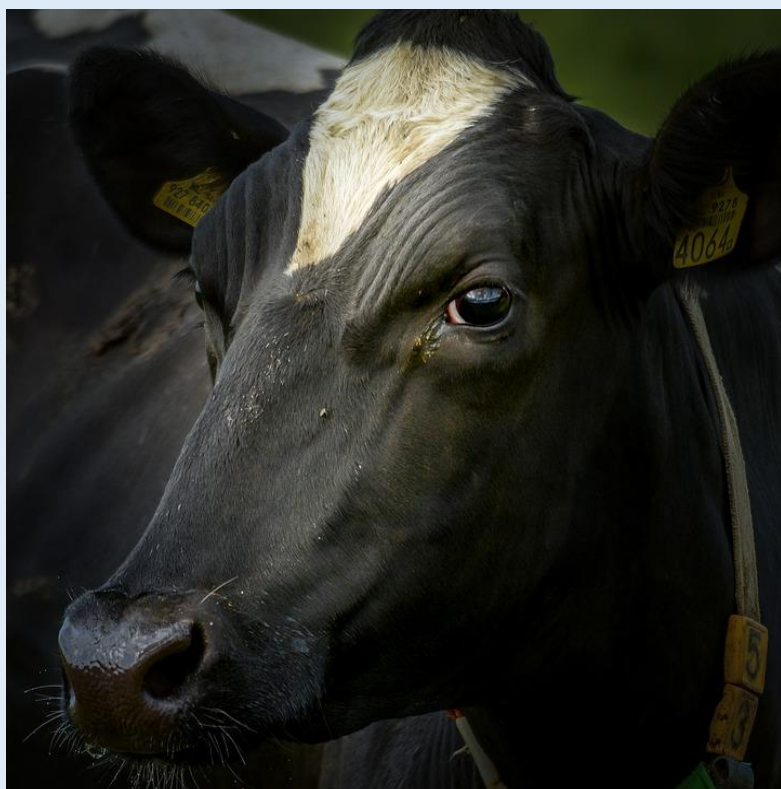
Cena mleka 04

Cena mleka w UE

Produkcja artykułów 05

Ceny artykułów

Aktualności 06



POGŁÓWIE BYDŁA

Populacja bydła na koniec grudnia 2023 roku wynosiła 6 435,5 tys. sztuk i była o 1,2% tj. o 75,8 tys. szt. wyższa niż w czerwcu 2023, ale o 0,2% niższa niż w grudniu 2022 roku (o 12,8 tys. sztuk).



POGŁOWIE CIELĄT

Pogłowie cieląt do 1 roku wzrosło o 3,5% w porównaniu z czerwcem 2023 r. W porównaniu do grudnia 2022 r. spadło o 0,5% do poziomu 1 919,8 tys. szt.

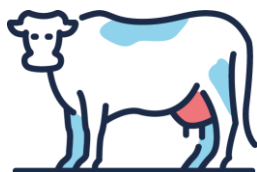
Cielęta stanowią 29,8% w strukturze pogłowia



POGŁOWIE MŁODEGO BYDŁA

Liczba młodego bydła w wieku 1-2 lata zmniejszyła się o 0,3% w porównaniu ze stanem w czerwcu 2023, a w porównaniu z grudniem 2022 r. populacja została zmniejszona o 1,9% i wynosiła 1 665,8 tys. szt.

Młode bydło stanowi 25,9% w strukturze pogłowia



KROWY

Pogłowie krów wzrosło o 1,7% w porównaniu z czerwcem 2023 r., również w porównaniu do grudnia 2022 r. odnotowało wzrost o 1,5% i wyniosło 2 203,9 tys. szt.

W strukturze pogłowia krowy stanowią 34,2%.

KROWY MLECZNE

Pogłowie krów mlecznych wzrosło o 2,07% w porównaniu z czerwcem 2023 r. oraz o 1,55% w porównaniu z grudniem 2022 roku i wyniosło 2 068,8 tys. sztuk.

Rok		Krowy ogółem	Krowy pozostałe	Krowy mleczne
2013	VI	2531	170	2361
	XII	2442	143	2299
2014	VI	2479	169	2310
	XII	2403	155	2248
2015	VI	2445	166	2279
	XII	2303	169	2134
2016	VI	2332	186	2146
	XII	2304	174	2130
2017	VI	2374	220	2154
	XII	2341	188	2153
2018	VI	2429	196	2233
	XII	2417	203	2214
2019	VI	2461	240	2221
	XII	2406	239	2167
2020	VI	2468	250	2218
	XII	2391	266	2126
2021	VI	2388	276	2113
	XII	2289	254	2035
2022	VI	2208	136	2072
	XII	2172	135	2037
2023	VI	2160	133	2027
	XII	2204	135	2069
2024 ^a	VI	2205	135	2070
	XII	2200	135	2065
2025 ^a	VI	2185	130	2055
	XII			

Pogłowie krów w Polsce w tys. sztuk: Dane GUS, ^a prognoza IERiGŻ-PIB

Wyszczególnienie	Wskaźnik dynamiki					
	2021	2022	2023	2021	2022	2023
				rok poprzedni = 100		
UE-14	15 414,0	15 344,3	15 030,5	98,8	99,5	98,0
UE-13	4 798,6	4 729,5	4 699,7	97,5	98,6	99,4
w tym Polska	2 035,2	2 037,3	2 068,8	95,7	100,1	101,5
UE-27	20 212,6	20 073,8	19 730,3	98,5	99,3	98,3

Pogłowie krów mlecznych w Unii Europejskiej tys. sztuk (XII): Dane Eurostat, IERiGŻ-PIB

OCENA UŻYTKOWOŚCI

Polska Federacja Hodowców Bydła i Producentów Mleka od 1 lipca 2006 roku przejęła realizowanie zadań z zakresu oceny wartości użytkowej bydła.

**W czerwcu 2024 roku pod oceną było 791 355 krów,
pochodzących z 15 925 obór.**

REGIONY OCENY

01

CENTRUM

W czerwcu 2024 r. w Regionie Oceny Centrum oceniono 201 050 krów, z 4 894 obór.

02

WSCHÓD

W Regionie Oceny Wschód w czerwcu 2024 roku oceniono 183 089 krów, pochodzących z 3 845 obór.

03

ZACHÓD

Liczba krów ocenionych w czerwcu 2024 roku wynosiła 241 567. Utrzymywane były w 3 808 oborach.

04

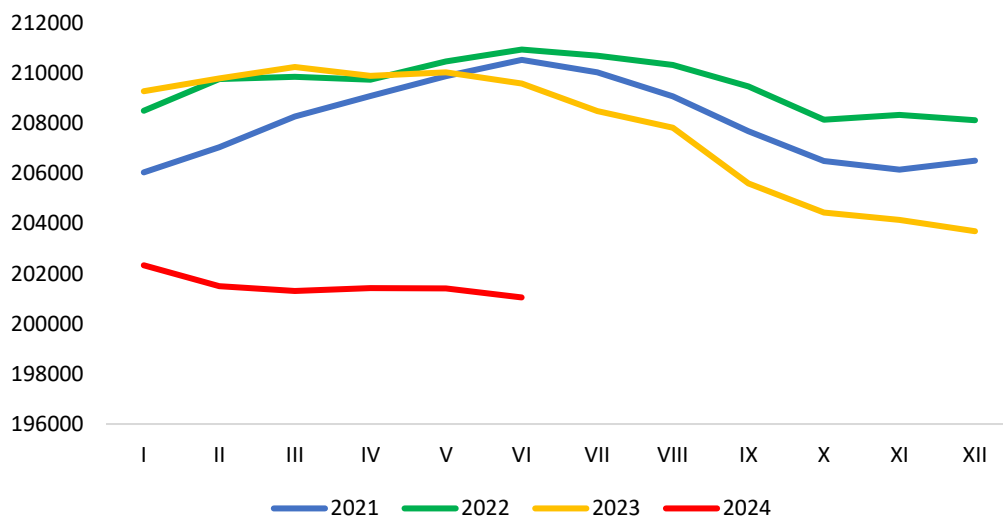
PÓŁNOC

W Regionie Oceny Północ w czerwcu 2024 r. oceniono 165 649 krów, z 3 378 obór.

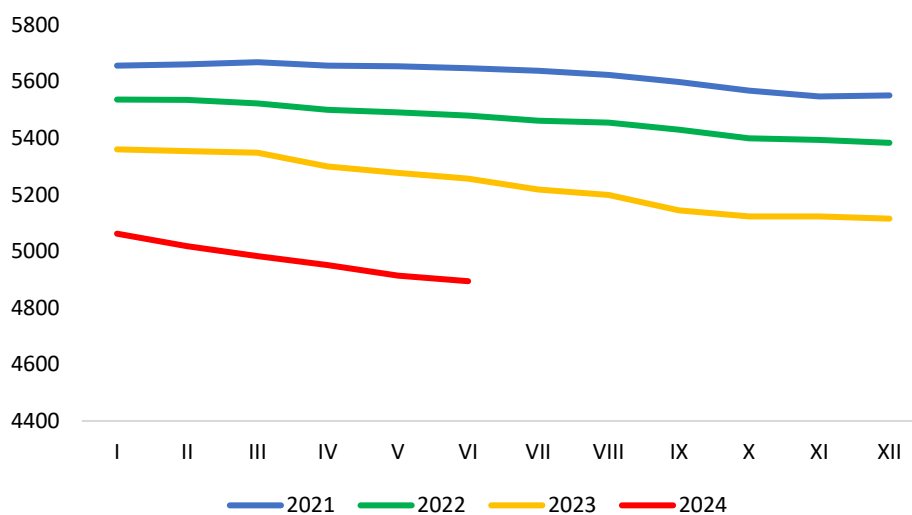
REGION OCENY

CENTRUM

Krowy - RO Centrum

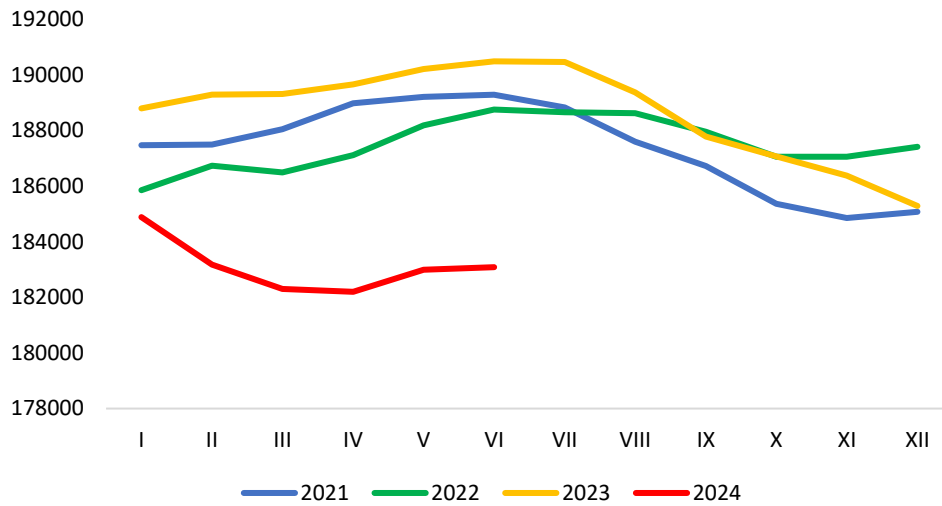


Stada - RO Centrum

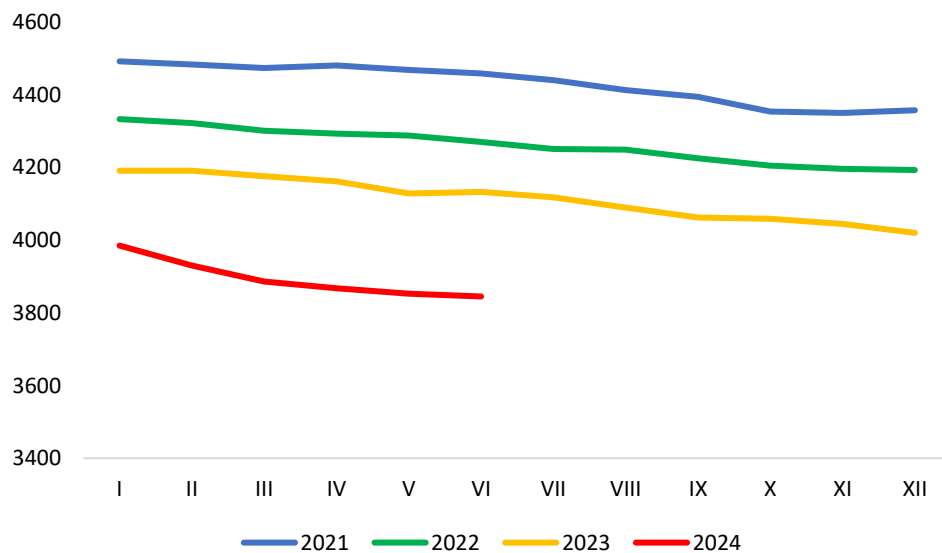


REGION OCENY WSCHÓD

Krowy - RO Wschód

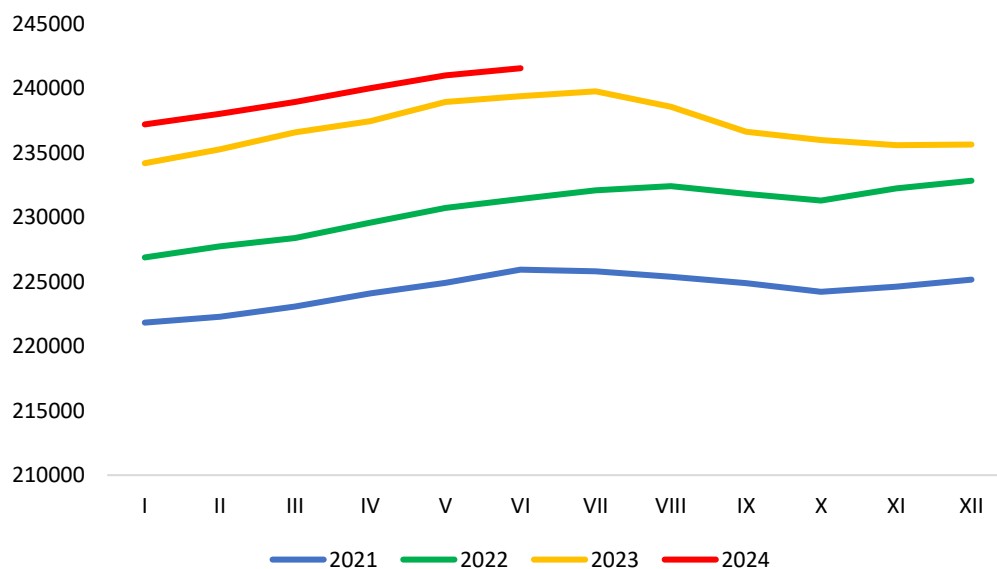


Stada - RO Wschód

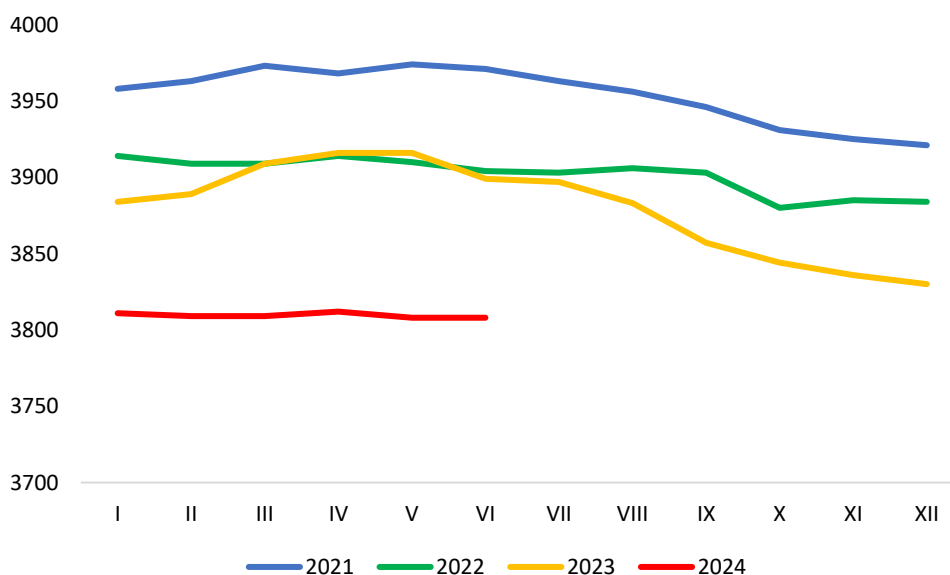


REGION OCENY ZACHÓD

Krowy - RO Zachód

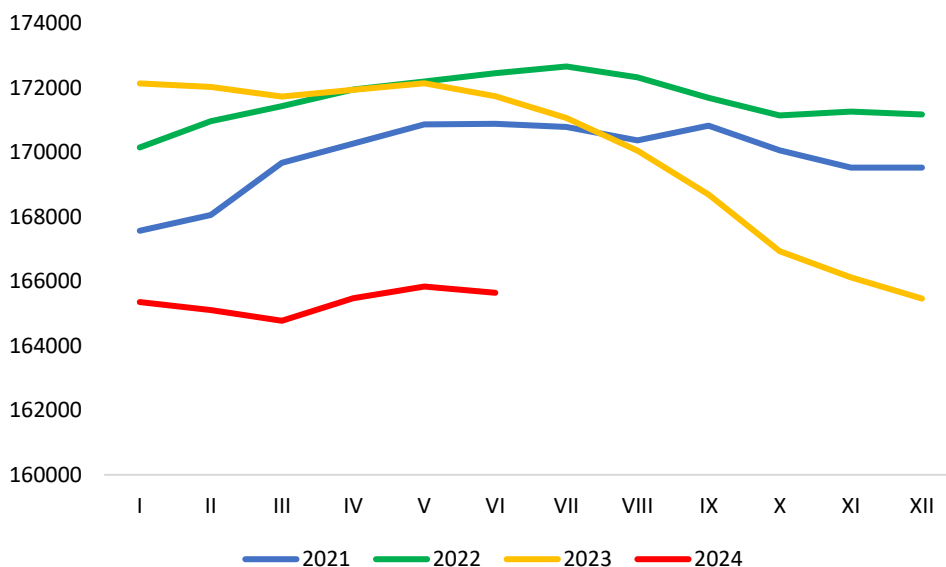


Stada - RO Zachód

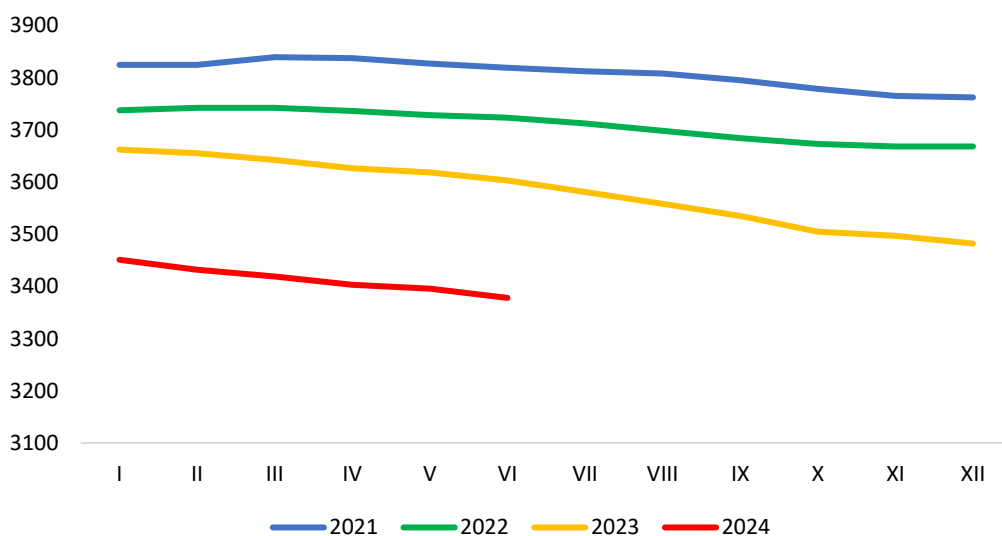


REGION OCENY PÓŁNOC

Krowy - RO Północ



Stada - RO Północ



SKUP MLEKA W POLSCE

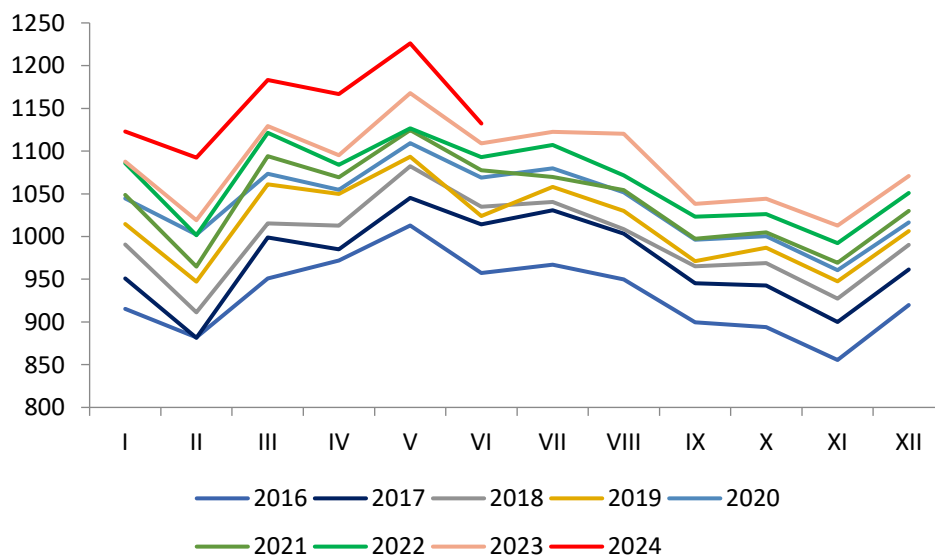
W Polsce od wielu lat odnotowywany jest systematyczny wzrost skupu mleka. Średnioroczny wzrost skupu wynosił zawsze około 2%. W 2023 roku skup odnotował niższy wzrost w porównaniu z rokiem poprzednim i wyniósł 1,6%.

SKUP MLEKA W CZERWCU



Według danych Głównego Urzędu Statystycznego meldunkowy skup mleka w czerwcu 2024 roku wyniósł **1 097,1 mln litrów**.

W okresie sześciu miesięcy 2024 roku do podmiotów skupowych trafiło **6 708,8 mln litrów** mleka.



PROCENTOWE ZMIANY SKUPU

W RELACJI MIESIĘCZNEJ

- Skup mleka w czerwcu 2024 był o 7,7% mniejszy od skupu odnotowanego w maju 2024

-7,7%

W RELACJI ROCZNEJ

- W czerwcu skupiono o 2,1% więcej mleka niż w czerwcu 2023 r.

+2,1%

ŁĄCZNY SKUP W 2024 R.

- W ciągu sześciu miesięcy 2024 roku skupiono o 4,8% więcej mleka niż w analogicznym okresie 2023 roku

+4,8%

Ilość skupionego mleka w okresie I-VI 2024 w tys. litrów

województwo	wg siedziby jednostki skupującej	wg siedziby producenta	różnica w ilościach skupionego mleka	różnica [%]
Polska	6 708 769	6 708 769	x	x
dolnośląskie	16 289	89 241	-72 952	-81,7%
kujawsko-pomorskie	169 354	457 515	-288 161	-63,0%
lubelskie	366 773	291 123	75 650	26,0%
lubuskie	158 606	57 196	101 410	177,3%
łódzkie	371 964	441 991	-70 027	-15,8%
małopolskie	60 932	71 013	-10 081	-14,2%
mazowieckie	1 350 768	1 413 174	-62 406	-4,4%
opolskie	95 421	157 239	-61 818	-39,3%
podkarpackie	62 289	46 596	15 693	33,7%
podlaskie	2 706 461	1 487 575	1 218 886	81,9%
pomorskie	69 501	185 178	-115 677	-62,5%
śląskie	105 330	140 865	-35 535	-25,2%
świętokrzyskie	160 647	90 860	69 787	76,8%
warmińsko-mazurskie	204 144	464 424	-260 280	-56,0%
wielkopolskie	797 380	1 235 223	-437 843	-35,4%
zachodniopomorskie	12 910	79 556	-66 646	-83,8%

Dane: Polska Izba Mleka

W okresie od stycznia do czerwca 2024 r. najwięcej mleka ubyło z województw: wielkopolskiego (437,8 mln l), kujawsko-pomorskiego (288,2 mln l) oraz warmińsko-mazurskiego (260,3 mln l).

Najwięcej mleka z innych województw trafiło do województwa podlaskiego (1 218,9 mln l).

SKUP MLEKA W UE

W kwietniu 2024 roku skup mleka został ograniczony w ośmiu państwach członkowskich, w relacji rocznej. W osiemnastu krajach zwiększono skup surowca.

SKUP MLEKA W UE

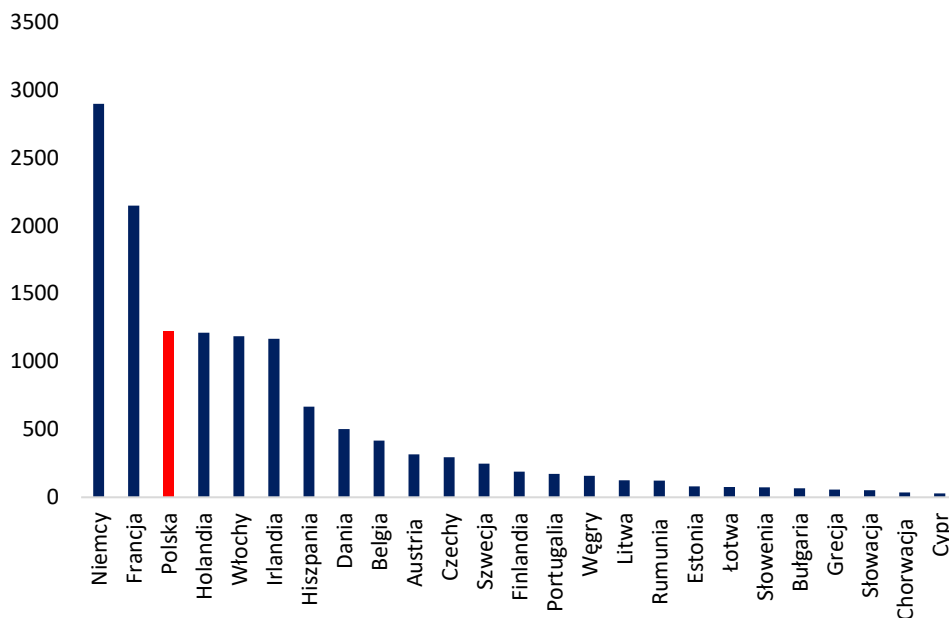
MAJ



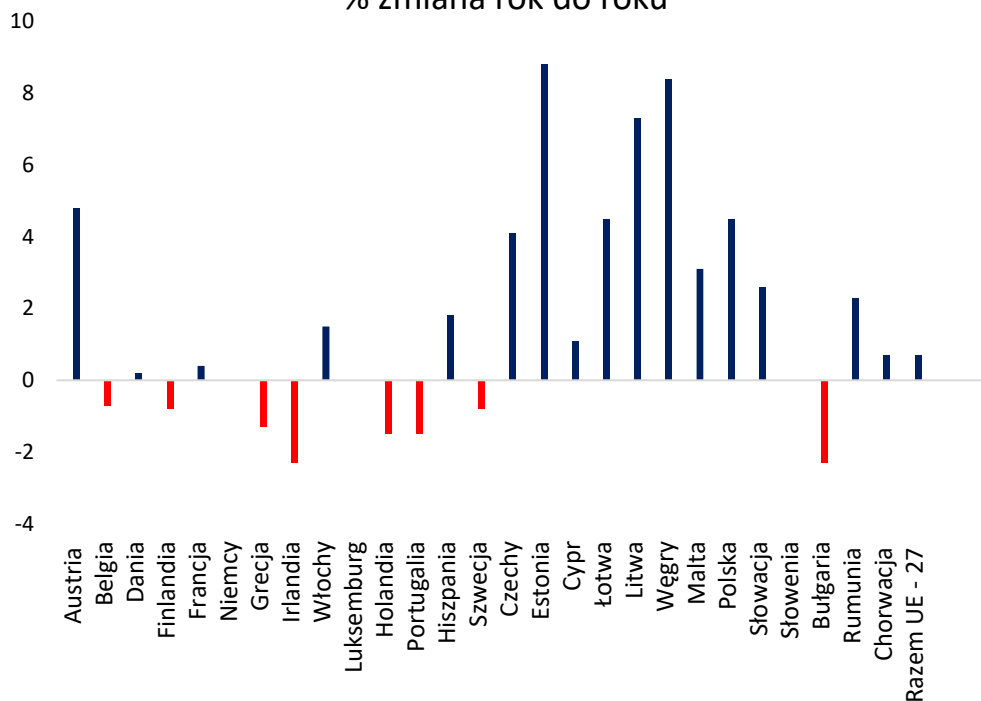
Według danych Eurostat w maju 2024 roku w Unii Europejskiej skupiono **13 510,8 tys. ton** mleka, tj. o 4,6% więcej niż w kwietniu 2024 r. oraz o 0,7% więcej niż w maju 2023 r.

Pięciu największych producentów mleka w Unii Europejskiej (Niemcy, Francja, Polska, Holandia, Włochy), w analizowanym miesiącu skupiło łącznie **8 664,6 tys. ton** mleka, było to o 0,7% więcej niż w analizowanym miesiącu 2023 r. Skup ten stanowił 64,1% całego unijnego mleka.

Skup w maju



% zmiana rok do roku



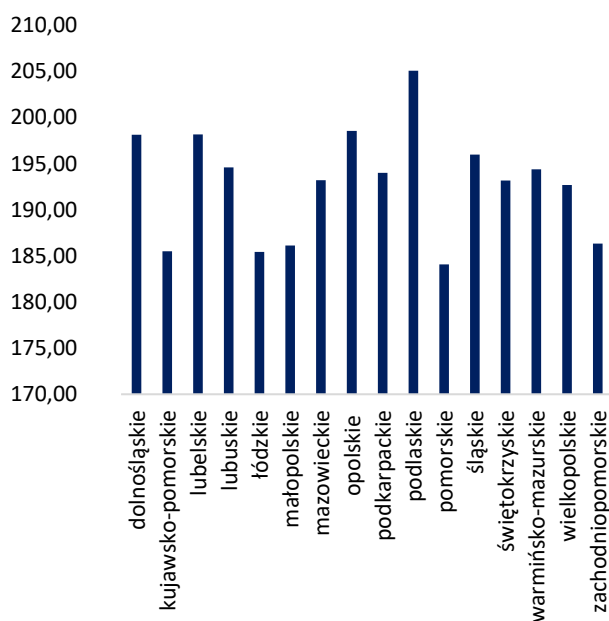
CENY MLEKA W POLSCE

Po utrzymującym się trendzie wzrostowym w drugiej połowie 2023 roku, w pierwszych miesiącach bieżącego roku odnotowywany jest spadek ceny mleka.

CENA W WOJEWÓDZTWACH

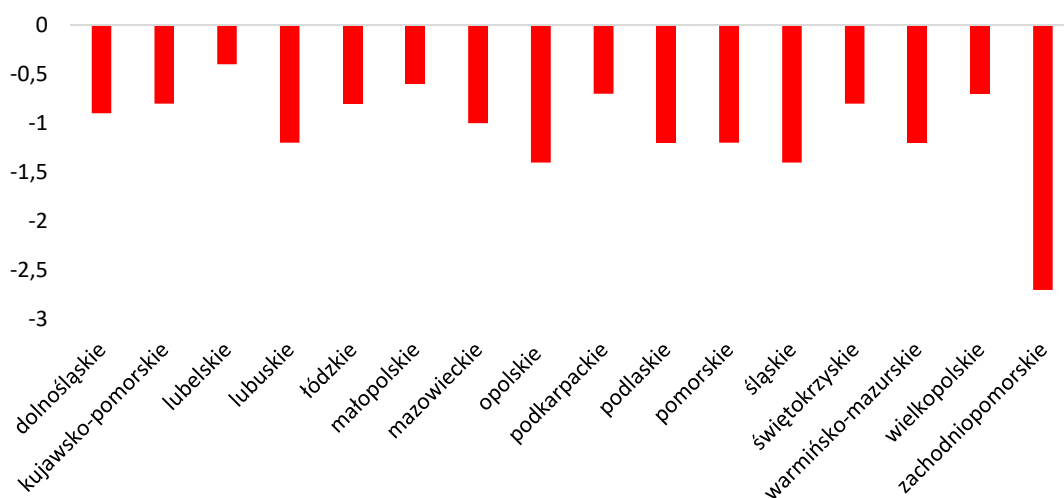


Zróżnicowanie cen mleka w województwach jest dość wyraźne. W czerwcu 2024 r. najwyższą cenę otrzymywali producenci z województw: podlaskiego 205,04 zł/hl, opolskiego 198,54 zł/hl oraz lubelskim 198,14 zł/hl. Najniższą cenę natomiast wypłacano w województwach: pomorskim 184,08 zł/hl, łódzkim 185,41 zł/hl oraz kujawsko-pomorskim 185,51 zł/hl.

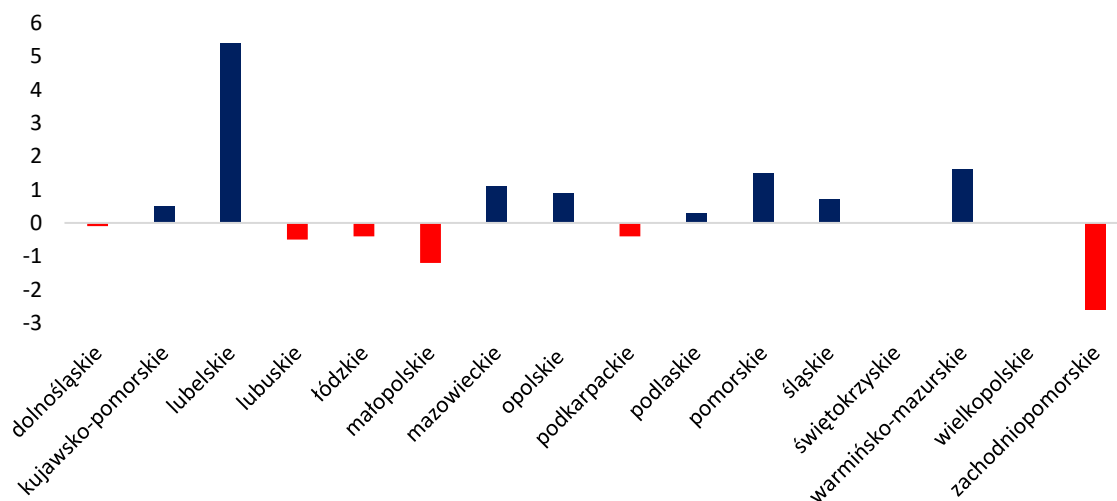


CENA W WOJEWÓDZTWACH

% zmiana ceny miesiąc do miesiąca



% zmiana ceny rok do roku



CENY MLEKA W UE

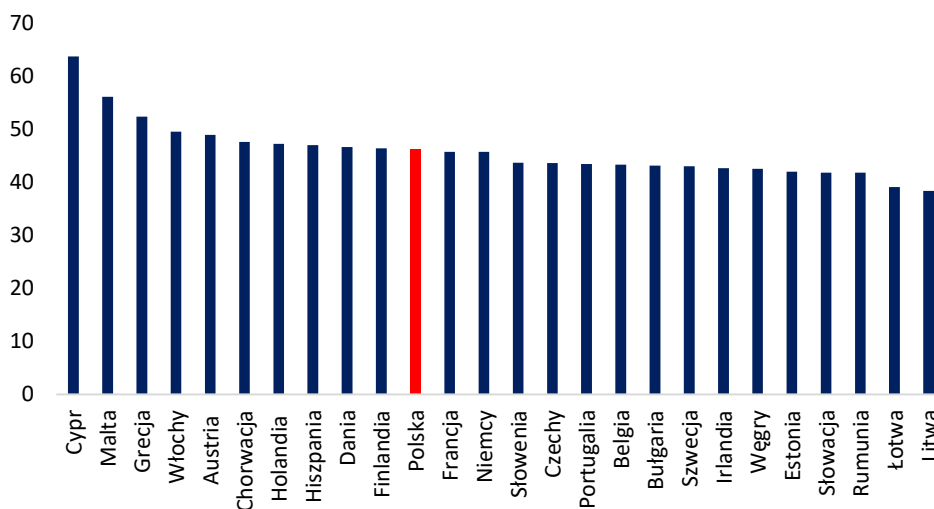
W maju 2024 roku w Unii Europejskiej cena skupu mleka była o 0,4% niższa niż w kwietniu 2024 r.

CENA MLEKA W MAJU

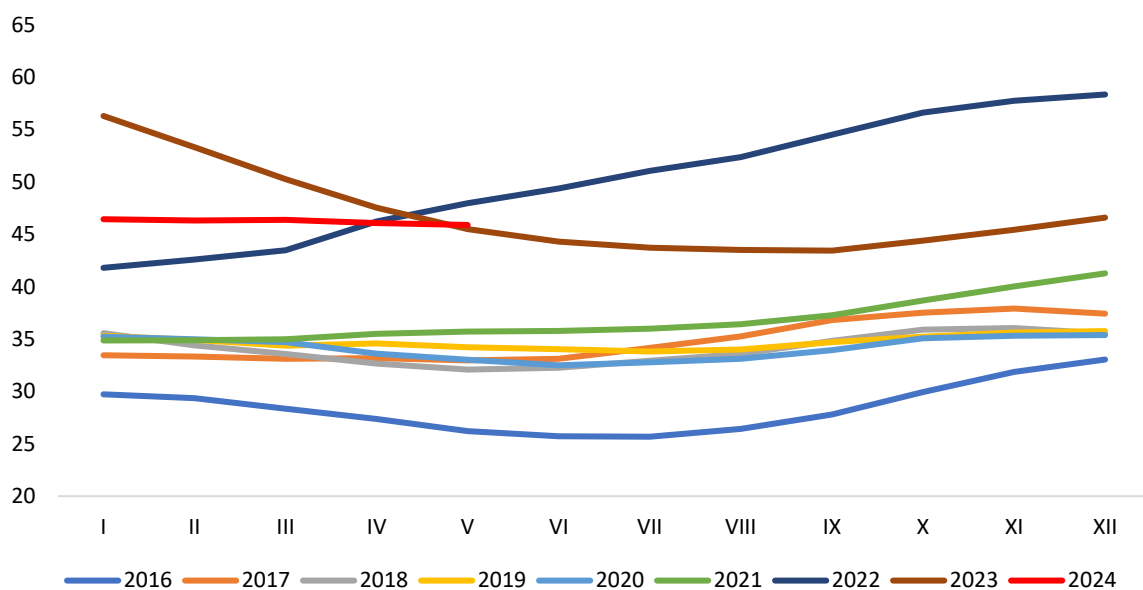


W maju 2024 roku średnia cena mleka w Unii Europejskiej ukształtowała się na poziomie **45,90 EUR/100 kg** i była o 0,4% niższa niż w kwietniu 2024 r., ale o 0,9% wyższa niż w maju 2023 r.

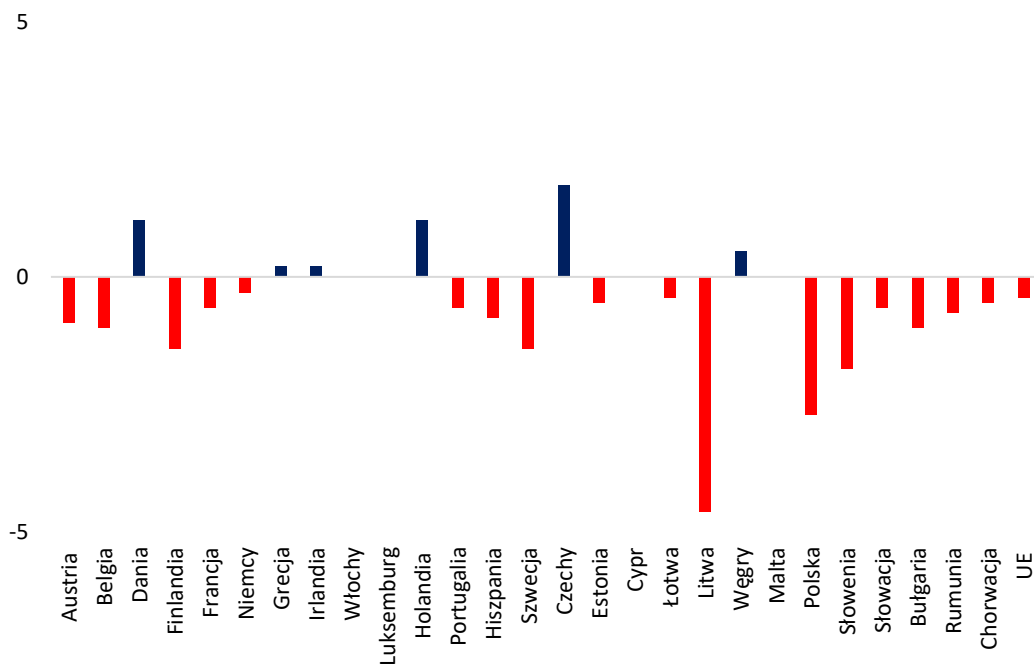
Cena mleka w maju



Ceny mleka w UE



% zmiana ceny miesiąc do miesiąca



PRODUKCJA ARTYKUŁÓW MLECZARSKICH

POLSKA JEST DUŻYM PRODUCENTEM ARTYKUŁÓW MLECZARSKICH

PRODUKCJA

01

MLEKO PŁYNNE

W maju 2024 r. produkcja mleka płynnego wynosiła 312,0 mln litrów i była o 5,5% większa niż przed miesiącem oraz o 0,5% wyższa niż w maju 2023 r.

W okresie pięciu miesięcy produkcja mleka płynnego wyniosła 1 509,1 mln litrów i była o 0,9 większa niż w analogicznym okresie 2023 roku.

02

ŚMIETANA

Produkcja śmietany w maju 2024 r. wynosiła 20,7 mln litrów i była o 14,4% wyższa niż przed miesiącem oraz o 3,5% wyższa niż przed rokiem.

W okresie styczeń – maj wyprodukowano 93,9 mln litrów śmietany, tj. o 6,7% więcej niż w tym samym okresie 2023 roku.

03

JOGURT

W maju 2024 r. wyprodukowano 33,1 mln litrów jogurtu i była o 4,1% wyższa niż w poprzednim miesiącu, ale o 7,0% niższa niż w maju 2023 roku.

W okresie pięciu miesięcy produkcja jogurtu wyniosła 153,8 mln litrów i była o 2,5% niższa niż w 2023 roku.

04

SERY TWAROGOWE

W maju 2024 r. produkcja serów twarogowych wynosiła 43,9 tys. ton i była na takim samym poziomie jak przed miesiącem, ale o 2,2% niższa niż w analogicznym miesiącu 2023 roku.

W okresie styczeń – maj wyprodukowano 223,5 tys. ton sera twarogowego tj. o 2,8% więcej niż w tym samym okresie 2023 roku.

05

SER PODPUSZCZKOWY DOJRZEWAJĄCY

W maju 2024 r. wyprodukowano 34,7 tys. ton serów podpuszczkowych dojrzewających, tj. o 5,5% więcej niż w kwietniu 2024 r. oraz o 6,4% więcej niż w maju 2023 r.

W okresie pięciu miesięcy produkcja serów podpuszczkowych wynosiła 168,6 tys. ton i była o 8,5% wyższa niż w analogicznym okresie 2023 roku.

06

MASŁO

Produkcja masła w maju 2024 r. ukształtowała się na poziomie 22,3 tys. ton i była o 2,6% niższa niż przed miesiącem oraz o 6,7% niższa niż w analogicznym miesiącu 2023 roku.

Od stycznia do maja wyprodukowano 113,6 tys. ton masła, tj. o 4,8% mniej niż w tym samym okresie 2023 roku.

07

ODTŁUSZCZONE MLEKO W PROSZKU

W maju 2024 r. wyprodukowano 16,2 tys. ton OMP, tj. o 2,5% więcej niż w kwietniu 2024 r., ale o 20,6% mniej niż w analogicznym miesiącu 2023 roku.

W okresie pięciu miesięcy produkcja odtłuszczonego mleka w proszku wyniosła 75,6 tys. ton i była o 10,7% niższa niż w 2023 roku.

08

PEŁNE MLEKO W PROSZKU

Produkcja PMP w maju 2024 r. wyniosła 3,5 tys. ton i była o 20,7% wyższa niż miesiąc wcześniej oraz o 84,2% większa niż w maju 2023 roku.

W okresie styczeń – maj produkcja pełnego mleka w proszku wyniosła 10,2 tys. ton i była o 33,3% niższa niż w tym samym okresie 2023 roku.

CENY ARTYKUŁÓW MLECZARSKICH

Ceny większości produktów mlecznych za maju 2024 r. były wyższe niż w maju 2023 roku, jednak w relacji miesięcznej odnotowano spadki cen.

CENY W MAJU

01

MASŁO

Za masło w blokach krajowi producenci w maju 2024 r. otrzymywali cenę 26,93 zł/kg i była o 2,7% wyższa niż w kwietniu 2024 oraz o 12,1% wyższa niż w maju 2023 r.

W okresie pięciu miesięcy cena masła ukształtowała się na poziomie 25,64 zł/kg i była o 1,3% wyższa niż w 2023 roku.

02

SERY PODPUSZCZKOWE

W maju 2024 r. średnia cena serów podpuszczkowych dojrzewających wynosiła 20,25 zł/kg, tj. o 3,1% mniej niż przed miesiącem, ale o 2,8% drożej niż w maju 2023 roku.

W okresie styczeń – maj średnia cena ukształtowała się na poziomie 20,91 zł/kg i była o 4,1% niższa niż w 2023 roku.

03

ODTŁUSZCZONE MLEKO W PROSZKU

W maju 2024 r. cena OMP ukształtowała się na poziomie 11,35 zł/kg i była o 1,9% niższa niż w kwietniu 2024 r. oraz o 1,0% niższa niż w analogicznym miesiącu 2023 roku.

W okresie pięciu miesięcy 2024 roku średnia cena ukształtowała się na poziomie 11,56 zł/kg i była o 7,8% niższa niż w analogicznym okresie 2023 roku.

DYNAMIKA ZMIAN CEN PRODUKTÓW MLECZARSKICH

17 – 23.06.2024

	[zł/kg]	różnica względem wcześniejszego:		
		roku [%]	miesiąca [%]	tygodnia [%]
Masło w blokach	26,87	31,5	8,6	3,5
Masło konfekcjonowane	28,67	28,5	9,2	2,1
OMP	10,41	-9,2	4,3	2,0
PMP	15,92	1,8	1,2	0,2
Ser Edamski	18,88	-0,8	1,4	1,7
Ser Gouda	20,22	-8,0	0,9	-1,7

24 – 30.06.2024

	[zł/kg]	różnica względem wcześniejszego:		
		roku [%]	miesiąca [%]	tygodnia [%]
Masło w blokach	26,84	30,7	7,1	-0,1
Masło konfekcjonowane	29,20	32,1	9,6	1,8
OMP	10,54	-8,1	2,9	1,2
PMP	15,89	1,2	0,1	-0,2
Ser Edamski	18,97	-2,5	3,4	0,5
Ser Gouda	20,55	-7,8	2,7	1,6

01 – 07.07.2024

	[zł/kg]	różnica względem wcześniejszego:		
		roku [%]	miesiąca [%]	tygodnia [%]
Masło w blokach	26,44	29,8	3,5	-1,5
Masło konfekcjonowane	29,63	36,9	6,3	1,5
OMP	10,17	-10,2	-0,3	-3,5
PMP	15,71	-3,2	-1,6	-1,1
Ser Edamski	19,49	-1,0	7,9	2,7
Ser Gouda	19,93	-9,3	-1,8	-3,0

08 – 14.07.2024

	[zł/kg]	różnica względem wcześniejszego:		
		roku [%]	miesiąca [%]	tygodnia [%]
Masło w blokach	26,01	32,3	0,2	-1,6
Masło konfekcjonowane	29,78	42,4	6,1	0,5
OMP	10,56	-6,7	3,4	3,9
PMP	16,43	2,2	3,4	4,5
Ser Edamski	19,59	-4,6	5,5	0,5
Ser Gouda	19,42	-10,0	-5,6	-2,5

Dane Zintegrowany System Rolniczej Informacji Rynkowej

CENY NA RYNKACH ZAGRANICZNYCH

MASŁO

W dniu 26 lipca 2024 roku w Stanach Zjednoczonych cena masła ukształtowała się na poziomie 6 812 USD/t i była o 0,5% wyższa niż w poprzednim tygodniu, ale o 1,0% niższa niż przed miesiącem. W relacji rocznej masło było o 15,0% droższe.

W dniu 16 lipca 2024 roku na GDT cena masła wynosiła 6 606 USD/t i była o 1,0% wyższa niż w poprzednim notowaniu, ale o 10,0% niższa niż przed miesiącem. W porównaniu z cenami sprzed roku cena masła była o 40,0% wyższa.

W Unii Europejskiej pod koniec lipca 2024 roku cena masła ukształtowała się na poziomie 654 EUR/100 kg i była o 1,5% wyższa niż w czerwcu 2024 roku.

ODTŁUSZCZONE MLEKO W PROSZKU

W USA, 26 lipca 2024 r., cena OMP wynosiła 2 602 USD/t i była na podobnym poziomie jak w poprzednim notowaniu, ale o 1,0% niższa niż przed miesiącem. OMP było o 6,0% droższe niż 2023 roku.

Na GDT w dniu 16 lipca 2024 r. odtłuszczone mleko w proszku zbywano po cenie 2 566 USD/t, tj. o 1,0% mniej niż w poprzednim notowaniu oraz o 7,0% taniej niż przed miesiącem. W porównaniu z cenami sprzed roku OMP było o 2,5% droższe.

W Unii Europejskiej pod koniec lipca 2024 roku odtłuszczone mleko w proszku zbywano po cenie 235 EUR/100 kg, tj. o 2,0% mniej niż w czerwcu 2024 roku.

PEŁNE MLEKO W PROSZKU

W dniu 26 lipca 2024 roku w USA pełne mleko w proszku zbywano po 5 005 USD/t, tj. podobnie jak w poprzednim notowaniu oraz jak miesiąc wcześniej. PMP było o 24,0% droższe niż w roku 2023.

W dniu 16 lipca 2024 r. na Global Dairy Trade pełne mleko w proszku zbywano po cenie 3 142 USD/t, tj. o 2,0% taniej niż w poprzednim notowaniu oraz o 7,0% taniej niż przed miesiącem. W porównaniu z cenami sprzed roku pełne mleko w proszku było o 1,0% droższe.

W Unii Europejskiej pod koniec lipca 2024 roku pełne mleko w proszku kosztowało 380 EUR/100 kg i było o 0,8% tańsze niż przed miesiącem.

SER CHEDDAR

W Stanach Zjednoczonych 26 lipca 2024 r. cena sera Cheddar osiągnęła poziom 4 255 USD/t i była o 3,5% wyższa niż w poprzednim notowaniu oraz o 1,0% wyższa niż w czerwcu 2024 r. W porównaniu z cenami sprzed roku, ser Cheddar był o 1,0% droższy.

W dniu 16 lipca 2024 r. na GDT cena sera Cheddar ukształtowała się na poziomie 4 217 USD/t i była o 6,0% wyższa niż w poprzednim notowaniu oraz o 0,3% wyższa niż miesiąc wcześniej. W porównaniu z cenami sprzed roku ser Cheddar był o 7,0% droższy.

W Unii Europejskiej ser Cheddar pod koniec lipca 2024 roku kosztował 389 EUR/100 kg i był o 0,5% droższy niż w czerwcu 2024 roku.

AKTUALNOŚCI

PREMIE DLA MŁODYCH ROLNIKÓW – NABÓR WNIOSKÓW WCIĄŻ TRWA

Ministerstwo Rolnictwa i Rozwoju Wsi przypomina, że do 16 sierpnia 2024 r. trwa nabór wniosków o premie dla młodych rolników. Nabór jest realizowany w ramach Planu Strategicznego dla Wspólnej Polityki Rolnej na lata 2023-2027. Do tej pory złożono 345 wniosków.

O środki finansowe w ramach premii może się ubiegać osoba fizyczna, która:

- w dniu złożenia wniosku ma ukończone 18 lat i nie więcej niż 40 lat (nieukończone 41 lat);
- rozpoczęła prowadzenie działalności rolniczej nie wcześniej niż 24 miesiące przed dniem złożenia wniosku lub jeszcze nie rozpoczęła prowadzenia działalności rolniczej;
- ma numer identyfikacyjny nadany w trybie przepisów o krajowym systemie ewidencji producentów, ewidencji gospodarstw rolnych oraz ewidencji wniosków o przyznanie płatności;
- ma odpowiednie kwalifikacje zawodowe lub umiejętności przydatne do prowadzenia działalności rolniczej w gospodarstwie jako kierujący albo zobowiąże się do ich uzupełnienia (z wyłączeniem stażu pracy) w okresie 3 lat od dnia wypłaty pierwszej raty pomocy oraz rozpocznie uzupełnianie wykształcenia najpóźniej w ciągu 12 miesięcy od dnia przyznania pomocy;
- złoży biznesplan oraz zobowiąże się do jego realizacji w terminie nie dłuższym niż 3 pełne lata kalendarzowe następujące po roku wyjściowym, niezależnie od daty zawarcia umowy.

Dofinansowanie można przeznaczyć na m.in.:

- inwestycje budowlane związane z budynkami lub budowlami wykorzystywanymi do wytwarzania nieprzetworzonych produktów rolnych lub przygotowania ich do sprzedaży;
- zakup nieruchomości rolnych;
- zakup stada podstawowego zwierząt gospodarskich;
- inwestycje w nasadzenia trwałe w sadach i na plantacjach wieloletnich;
- zakup nowych maszyn, urządzeń, wyposażenia, sprzętu (w tym sprzętu komputerowego) czy pojazdów, które służą wsparciu wytwarzania nieprzetworzonych produktów rolnych lub przygotowania ich do sprzedaży;
- zakup wartości niematerialnych i prawnych służących wsparciu wytwarzania nieprzetworzonych produktów rolnych lub przygotowania ich do sprzedaży, o przewidywanym okresie ekonomicznej użyteczności dłuższym niż 1 rok (między innymi programy komputerowe).

Pomoc ma formę premii w wysokości 200 tys. zł. Wypłacana jest w dwóch ratach:

- 140 tys. zł – po podpisaniu umowy o przyznaniu premii i złożeniu wniosku o płatność I raty;
- 60 tys. zł – po realizacji biznesplanu i złożeniu wniosku o płatność II raty.

PROJEKT USTAWY O ZMIANIE USTAWY O PASZACH

Rada Ministrów przyjęła projekt ustawy o zmianie ustawy o paszach, przedłożony przez Ministra Rolnictwa i Rozwoju Wsi. Projektowana ustawa zmienia termin wejścia w życie przepisu, który zakazuje w Polsce wytwarzania, wprowadzania do obrotu i stosowania w żywieniu zwierząt pasz genetycznie zmodyfikowanych oraz organizmów genetycznie zmodyfikowanych (GMO). Nowy termin wejścia w życie przepisu to 1 stycznia 2030 roku. Konieczne jest przesunięcie zakazu, ponieważ obecnie w Polsce nie ma wystarczającej ilości alternatywnych surowców wysokobiałkowych, które umożliwiłyby wyeliminowanie śruty sojowej z produkcji pasz.

Najważniejsze rozwiązania

- Przesunięcie terminu wejścia w życie zakazu o pięć lat – z 1 stycznia 2025 r. na 1 stycznia 2030 r.
- Genetycznie modyfikowana śruta sojowa jest podstawowym źródłem białka w mieszankach paszowych dla drobiu i młodych świń.
- Zastąpienie importowanej śruty sojowej, krajowymi wysokobiałkowymi surowcami paszowymi, które będą porównywalne pod względem jakościowym i ekonomicznym wymaga czasu.
- Obecnie w Polsce nie ma wystarczającej ilości alternatywnych surowców wysokobiałkowych, które umożliwiłyby wyeliminowanie śruty sojowej z produkcji pasz, bez obniżenia wyników produkcyjnych na skalę przemysłową.
- Wejście w życie zakazu w 2025 r. mogłoby spowodować problemy związane z zaopatrzeniem w wystarczającą ilość paszy dla zwierząt monogastrycznych (drób i świnię) oraz załamanie sektora produkcji zwierzęcej.
- Zmiana terminu jest również odpowiedzią na długoterminową inicjatywę Komisji Europejskiej i ma na celu stopniowe wprowadzanie i zastosowanie trendów UE w zakresie odbudowy niezależności białkowej na rynku pasz oraz korzystanie z wyników produkcyjnych polskiego rolnictwa i przetwórstwa wspieranego dzięki instrumentom finansowym wspólnej polityki rolnej (WPR).
- Przesunięcie zakazu pozwoli:
 - ocenić jak w okresie 5 lat zmieni się organizacja rynku roślin białkowych;
 - przebudować dotychczasowe systemy skupu i dystrybucji produkcji przez przedsiębiorstwa paszowe;
 - dostosować receptury i linie technologiczne.

ROZWÓJ MAŁYCH GOSPODARSTW - RUSZYŁ NABÓR WNIOSKÓW

Rolnicy, którzy są posiadaczami małych gospodarstw i w nich prowadzą produkcję ekologiczną lub planują wprowadzanie żywności na rynek w ramach krótkich łańcuchów dostaw od 27 lipca do 22 sierpnia 2024 r. mogą wnioskować o wsparcie. Pomoc pochodzi z interwencji „Rozwój małych gospodarstw” Planu Strategicznego dla Wspólnej Polityki Rolnej 2023-2027 (PS WPR 2023-2027). Płatność w formie ryczałtu to 120 tys. zł. Wnioski o przyznanie pomocy są przyjmowane jedynie przez Platformę Usług Elektronicznych ARiMR (PUE).

O pomoc może ubiegać się rolnik, posiadacz gospodarstwa, które:

- ma powierzchnię użytków rolnych nie większą niż 300 ha;
- w roku wyjściowym jest małym gospodarstwem, tzn. gospodarstwem o wielkości ekonomicznej poniżej 25 tys. EUR.

Pomoc przyznaje się w formie płatności ryczałtowej w kwocie 120 tys. zł i jest wypłacana rolnikowi w dwóch ratach:

- pierwsza rata wynosi 80 proc. kwoty przyznanej pomocy, tj. 96 tys. zł – dla gospodarstw rozpoczynających działalność w zakresie wprowadzania produktów na rynek w ramach krótkiego łańcucha dostaw (KŁD) oraz gospodarstw prowadzących produkcję ekologiczną;
- druga rata wynosi 20 proc. kwoty pomocy, tj. 24 tys. zł – dla gospodarstw rozpoczynających działalność w zakresie wprowadzania produktów na rynek w ramach KŁD oraz gospodarstw prowadzących produkcję ekologiczną.

Wsparcie przyznaje się na:

1. Operację zapewniającą zwiększenie orientacji rynkowej gospodarstwa w wyniku jego restrukturyzacji, w obszarze:
 - a. produkcji ekologicznej lub produkcji ekologicznej i przygotowania do sprzedaży produktów rolnych wytwarzanych w gospodarstwie metodami ekologicznymi lub
 - b. rozpoczynania działalności w zakresie wprowadzania żywności (tylko produktów rolnych) na rynek w ramach KŁD (RHD, sprzedaż bezpośrednia, dostawy bezpośrednie).
2. Inwestycje materialne i niematerialne służące do prowadzenia produkcji rolnej, w tym ekologicznej, i przygotowania do sprzedaży produktów rolnych wytwarzanych w gospodarstwie lub rozpoczynania działalności w zakresie wprowadzania żywności (tylko produktów rolnych) na rynek w ramach KŁD, w tym:
 - a. inwestycje budowlane;
 - b. wyposażenie budynków lub budowli;
 - c. zakup nowych maszyn, urządzeń i sprzętu, w tym sprzętu komputerowego;
 - d. wartości niematerialne i prawne.
3. Operację:
 - a. obejmującą wyłącznie inwestycje związane bezpośrednio z obszarami wsparcia, których dotyczy operacja;
 - b. która nie spowoduje wzrostu produkcji, dla której brak jest rynku zbytu;
 - c. która jest w sposób racjonalny dostosowana do zasobów gospodarstwa oraz planowanej koncepcji zmian w gospodarstwie;
 - d. spełniającą wymagania określone przepisami prawa mającymi zastosowanie do inwestycji realizowanych w ramach operacji.
4. Operację, w wyniku realizacji której nastąpi wzrost wartości sprzedaży brutto produktów rolnych wytwarzanych w gospodarstwie, w tym żywności w ramach KŁD, co najmniej o 30 proc. w stosunku do ustalonej dla gospodarstwa wartości przychodu bazowego i nie mniej niż do poziomu odpowiadającego równowartości minimalnego wynagrodzenia w roku, w którym złożono wniosek o przyznanie pomocy.

FUNKCJONOWANIE BIOGAZOWNI ROLNICZYCH – WARSZTATY

Ministerstwo Rolnictwa i Rozwoju Wsi zachęca do udziału w bezpłatnych warsztatach poświęconych zagadnieniom związanym z funkcjonowaniem biogazowni i mikrobiogazowni rolniczych. Warsztaty są przeznaczone dla rolników, producentów rolnych oraz przetwórców z sektora rolno-spożywczego, a także pracowników administracji publicznej. Organizatorem jest Krajowy Ośrodek Wsparcia Rolnictwa (KOWR).

Warsztaty z zakresu funkcjonowania biogazowni rolniczych o mocy do 0,5 MW_e odbędą się w następujących lokalizacjach i terminach:

- Kościerzyna, woj. pomorskie, 23.09.2024 r.;
- Kalisz, woj. wielkopolskie, 01.10.2024 r.;
- Żuromin, woj. mazowieckie, 02.10.2024 r.

Warsztaty z zakresu funkcjonowania mikrobiogazowni rolniczych o mocy do 50 kW_e odbędą się w następujących lokalizacjach i terminach:

- Szczecinek, woj. zachodniopomorskie, 17.09.2024 r.;
- Gniewkowo, woj. kujawsko-pomorskie, 18.09.2024 r.;
- Łaszczówka-Kolonia, woj. lubelskie, 07.10.2024 r.

Link do formularza zgłoszeniowego:

<https://www.energiazrolnictwa.pl/szkolenia/planowane/>

Warsztaty z zakresu **biogazowni rolniczych** o mocy do 0,5 MW_e

Lp.	Termin warsztatu	Miejsce warsztatu
1.	23.09.2024 r.	Hotel Gryf, ul. Ogrodowa 2, 83-400 Kościerzyna <i>wizyta studyjna:</i> Orle dz. ewid. nr 278/1 obręb Garczyn 83-420 Liniewo
2.	01.10.2024 r.	Hotel Calisia, Nowy Świat 1/3, 62-800 Kalisz <i>wizyta studyjna:</i> Zielona Energia Janas spółka cywilna Kamila Janas, Karol Janas Brudzew 1, 62-814 Blizanów
3.	02.10.2024 r.	Słoneczny Dworek, Chamsk, ul. Parkowa 1, 09-300 Żuromin <i>wizyta studyjna:</i> Kobyła Łąka 32, 09-320 Bieżeń

Warsztaty z zakresu **mikrobiogazowni rolniczych** o mocy do 50 kW_e

Lp.	Termin warsztatu	Miejsce warsztatu
1.	17.09.2024 r.	Hotel Quattro w Szczecinku, ul. Łukasiewicza 1, 78-400 Szczecinek
2.	18.09.2024 r.	Hotel Harasówka, Kątna 14, 88-140 Gniewkowo, <i>wizyta studyjna:</i> Sereso Sp. z o.o. Gospodarstwo Rolne – instalacja 44 kW, 88-140 Więclawice
3.	07.10.2024 r.	Hotel SPA Arkadia, Łaszczówka-Kolonia 79, 22-600 Łaszczówka-Kolonia

DOROTA GRABARCZYK
D.GRABARCZYK@PFHB.PL