

02/24

RYNEK

W A R S Z A W A

L U T Y 2 0 2 4

KONTAKT

[www.pfhb.pl](http://www.pfhb.pl)

e-mail: [d.grabarczyk@pfhb.pl](mailto:d.grabarczyk@pfhb.pl)

# O NAS

Polska Federacja Hodowców Bydła i Producentów Mleka w Warszawie jest jedynym pełnoprawnym reprezentantem środowiska hodowców bydła i producentów mleka w Polsce.

## KONTAKT

[www.pfhb.pl](http://www.pfhb.pl)

ul. Żurawia 22

00-515 Warszawa

**CELEM POLSKIEJ FEDERACJI  
JEST REPREZENTOWANIE  
INTERESÓW I OBRONA PRAW  
JEJ CZŁONKÓW, A W  
SZCZEGÓLNOŚCI:**

- Podejmowanie strategicznych działań związanych z hodowlą bydła i produkcją mleka.
- Wspieranie hodowli bydła i produkcji mleka.
- Podejmowanie zadań w hodowli bydła i produkcji mleka, o charakterze ponadregionalnym lub ogólnokrajowym.
- Opracowywanie programów hodowlanych i koordynowanie ich realizacji.
- Pomoc członkom organizacji w ich działalności statutowej.
- Reprezentowanie PFHBiPM na arenie międzynarodowej.
- Współdziałanie z organizacjami międzynarodowymi zajmującymi się problematyką oceny użytkowości, inseminacji i hodowli bydła.
- Ścisła współpraca z organizacjami i instytucjami krajowymi zajmującymi się inseminacją bydła.
- Dbanie o dobre imię polskiego hodowcy

**POLSKA FEDERACJA REALIZUJE  
SWOJE CELE MIĘDZY INNYMI  
POPRAZ:**

- Prowadzenie oceny wartości użytkowej bydła mlecznego i mięsno-mlecznego lub hodowlanej.
- Prowadzenie ksiąg bydła i dokumentacji hodowlanej wg obowiązujących przepisów.
- Prowadzenie laboratoriów oceny mleka.
- Prowadzenie systemu informatycznego dla potrzeb oceny wartości użytkowej i hodowlanej bydła.
- Organizowanie działalności zapewniającej wdrażanie nowoczesnych metod w dziedzinie hodowli bydła i produkcji mleka.
- Opracowywanie i realizację regionalnych i krajowych programów hodowlanych.
- Organizację wystaw, pokazów oraz seminariów.
- Dokonywanie na zlecenie hodowców selekcji w ocenianych stadach, wyrażanie zaleceń dotyczących remontu stada, doboru hodowlanego i klasyfikacji bydła.
- Wykorzystywanie dotacji na postęp biologiczny w programach zaakceptowanych przez Ministerstwo Rolnictwa i Rozwoju Wsi.
- Prowadzenie badania oceny mleka do celów hodowlanych.
- Prowadzenie działalności doradczej i szkoleniowej.
- Prowadzenie Laboratorium Genetyki Bydła w celu genotypowania zwierząt.

# Spis treści

Pogłowie bydła 01

Ocena użytkowości 02

Skup mleka 03

Skup mleka w UE

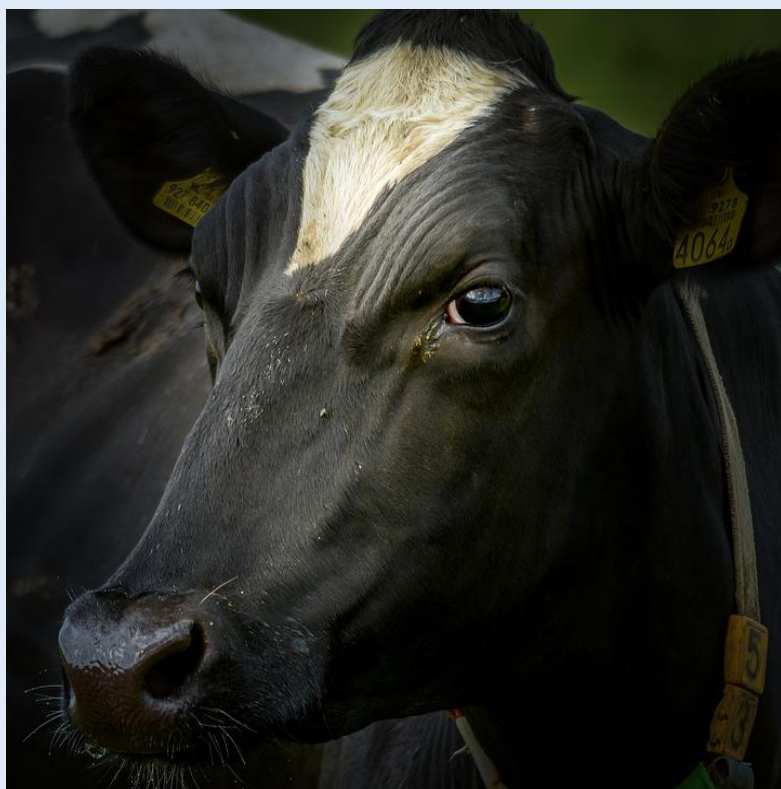
Cena mleka 04

Cena mleka w UE

Produkcja artykułów 05

Ceny artykułów

Aktualności 06



# POGŁÓWIE BYDŁA

Populacja bydła na koniec grudnia 2023 roku wynosiła 6 435,5 tys. sztuk i była o 1,2% tj. o 75,8 tys. szt. wyższa niż w czerwcu 2023, ale o 0,2% niższa niż w grudniu 2022 roku (o 12,8 tys. sztuk).



### **POGŁOWIE CIELĄT**

Pogłowie cieląt do 1 roku wzrosło o 3,5% w porównaniu z czerwcem 2023 r. W porównaniu do grudnia 2022 r. spadło o 0,5% do poziomu 1 919,8 tys. szt.

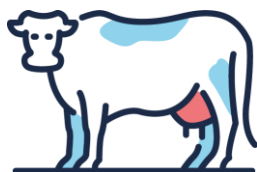
Cielęta stanowią 29,8% w strukturze pogłowia



### **POGŁOWIE MŁODEGO BYDŁA**

Liczba młodego bydła w wieku 1-2 lata zmniejszyła się o 0,3% w porównaniu ze stanem w czerwcu 2023, a w porównaniu z grudniem 2022 r. populacja została zmniejszona o 1,9% i wynosiła 1 665,8 tys. szt.

Młode bydło stanowi 25,9% w strukturze pogłowia



### **KROWY**

Pogłowie krów wzrosło o 1,7% w porównaniu z czerwcem 2023 r., również w porównaniu do grudnia 2022 r. odnotowało wzrost o 1,5% i wyniosło 2 203,9 tys. szt.

W strukturze pogłowia krowy stanowią 34,2%.

### **KROWY MLECZNE**

Pogłowie krów mlecznych wzrosło o 2,07% w porównaniu z czerwcem 2023 r. oraz o 1,55% w porównaniu z grudniem 2022 roku i wyniosło 2 068,8 tys. sztuk.

Rok		Krowy ogółem	Krowy pozostałe	Krowy mleczne
2011	VI	2626	153	2473
	XII	2568	122	2446
2012	VI	2578	137	2441
	XII	2469	123	2346
2013	VI	2531	170	2361
	XII	2442	143	2299
2014	VI	2479	169	2310
	XII	2403	155	2248
2015	VI	2445	166	2279
	XII	2303	169	2134
2016	VI	2332	186	2146
	XII	2304	174	2130
2017	VI	2374	220	2154
	XII	2341	188	2153
2018	VI	2429	196	2233
	XII	2417	203	2214
2019	VI	2461	240	2221
	XII	2406	239	2167
2020	VI	2468	250	2218
	XII	2391	266	2126
2021	VI	2388	276	2113
	XII	2289	254	2035
2022	VI	2208	136	2072
	XII	2172	135	2037
2023	VI	2160	130	2026,8
	XII	2203,9	135,1	2068,8

Pogłowie krów w Polsce w tys. sztuk: *Dane GUS*

Wyszczególnienie	Wskaźnik dynamiki					
	2020	2021	2022	2020	2021	2022
				rok poprzedni = 100		
UE-14	15 598,9	15 414,0	15 344,3	98,9	98,8	99,5
UE-13	4 923,2	4 798,6	4 729,5	98,5	97,5	98,6
w tym Polska	2 125,7	2 035,2	2 037,3	98,1	95,7	100,1
UE-27	20 522,1	20 212,6	20 073,8	98,8	98,5	99,3

Pogłowie krów mlecznych w Unii Europejskiej tys. sztuk (XII): *Dane Eurostat, IERiGŻ-PIB*

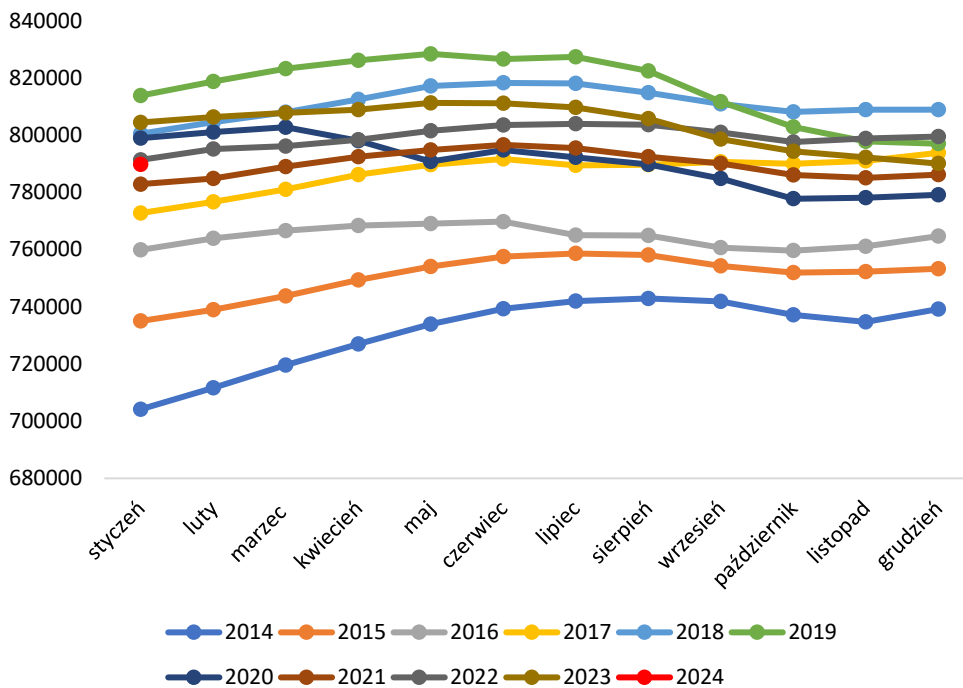
# OCENA UŻYTKOWOŚCI

Polska Federacja Hodowców Bydła i Producentów Mleka od 1 lipca 2006 roku przejęła realizowanie zadań z zakresu oceny wartości użytkowej bydła.

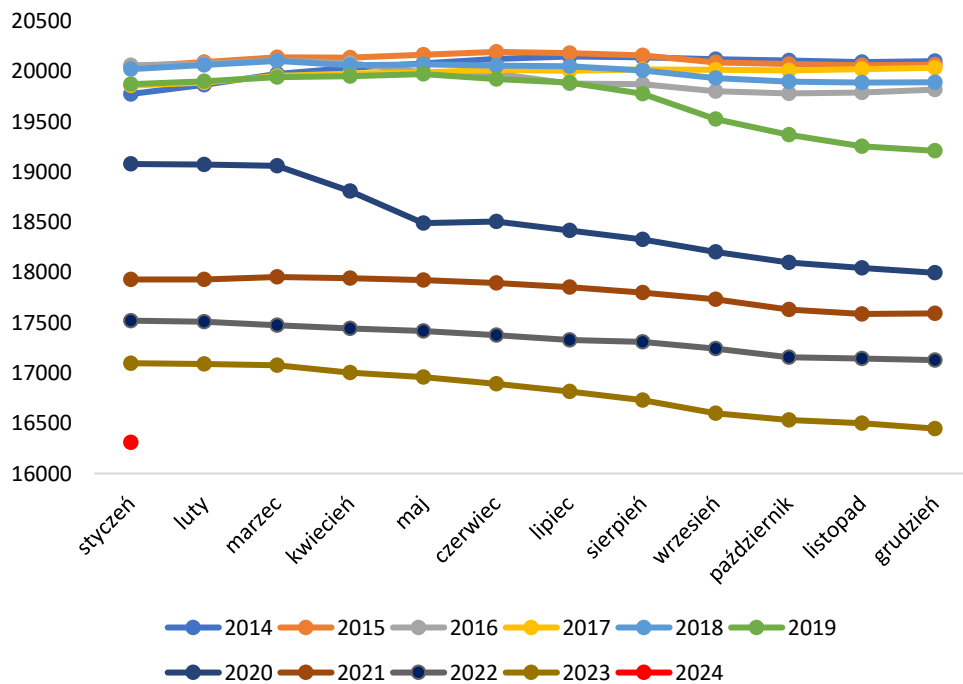
**W styczniu 2024 roku pod oceną było 789 787 krów,  
pochodzących z 16 309 obór.**



### Krowy



### Stada



# REGIONY OCENY

01

## CENTRUM

W styczniu 2024 r. w Regionie Oceny Centrum oceniono 202 333 krowy, z 5 062 obór.

02

## WSCHÓD

W Regionie Oceny Wschód w styczniu 2024 roku oceniono 184 885 krów, pochodzących z 3 985 obór.

03

## ZACHÓD

Liczba krów ocenionych w styczniu 2024 roku wynosiła 237 211. Utrzymywane były w 3 811 oborach.

04

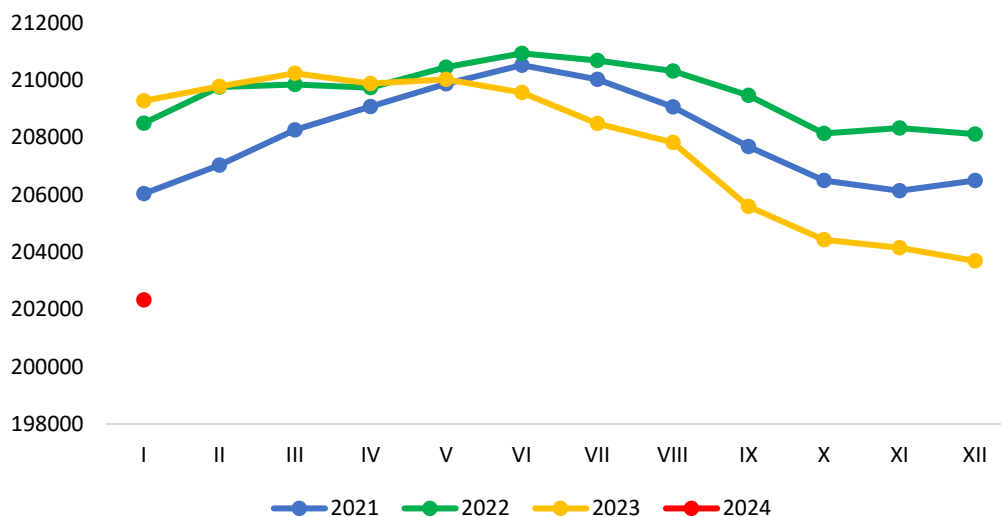
## PÓŁNOC

W Regionie Oceny Północ w styczniu 2024 r. oceniono 165 358 krów, z 3 451 obór.

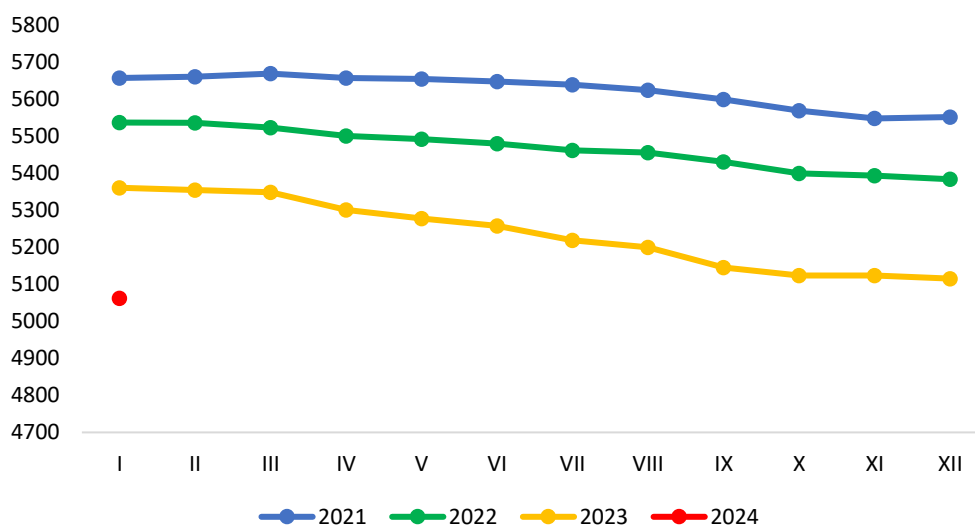
# REGION OCENY

## CENTRUM

### Krowy - RO Centrum

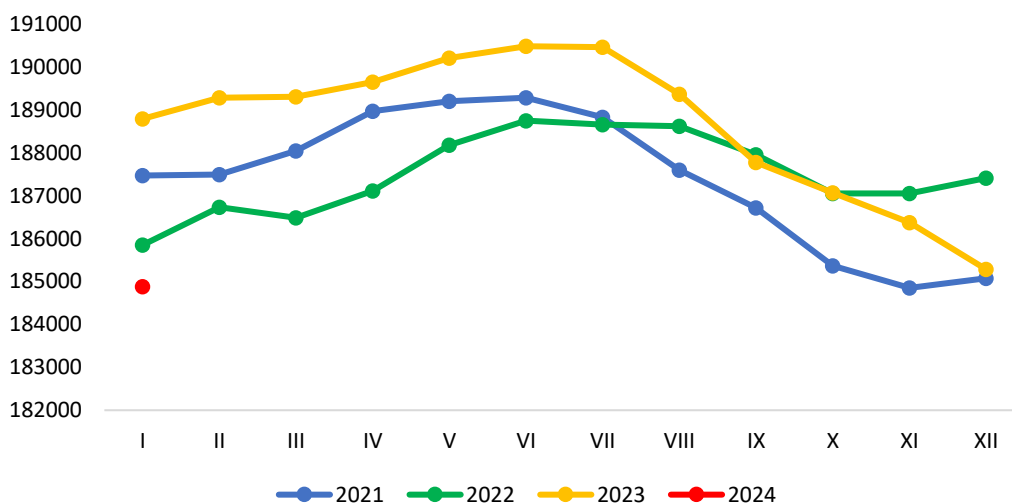


### Stada - RO Centrum

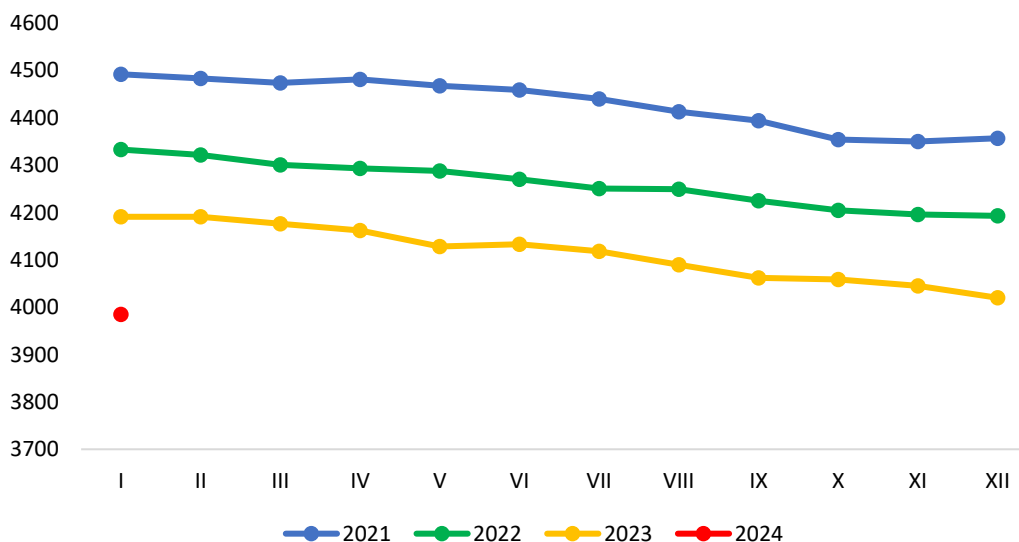


# REGION OCENY WSCHÓD

Krowy - RO Wschód

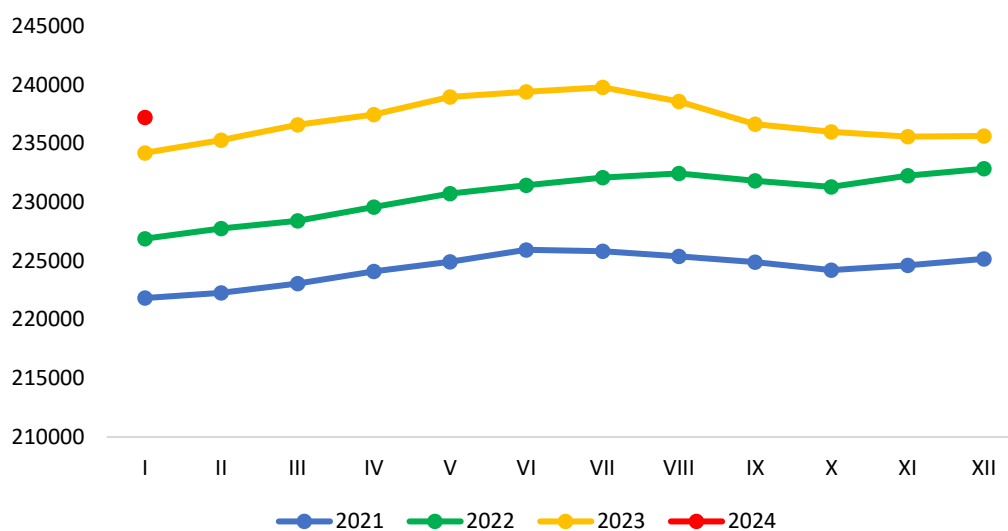


Stada - RO Wschód

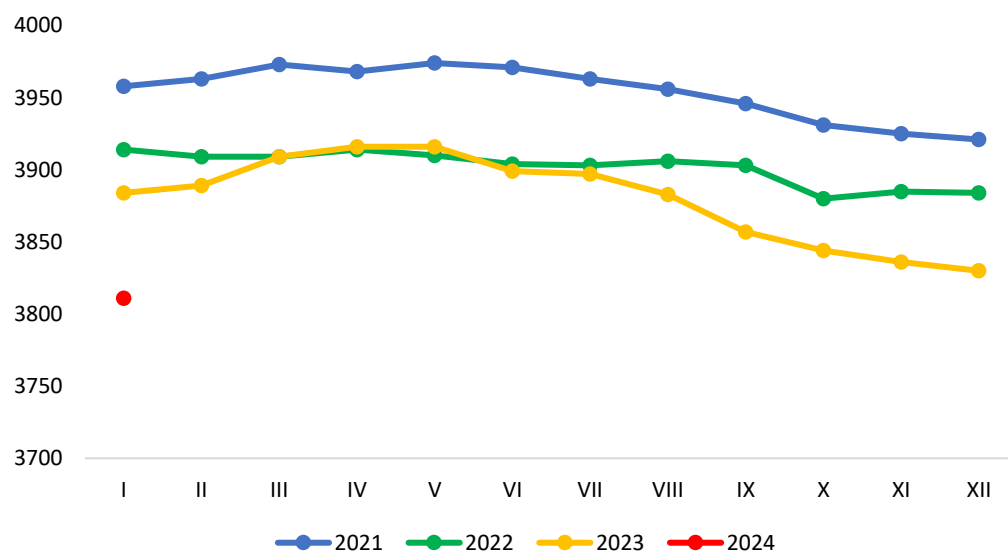


# REGION OCENY ZACHÓD

## Krowy - RO Zachód

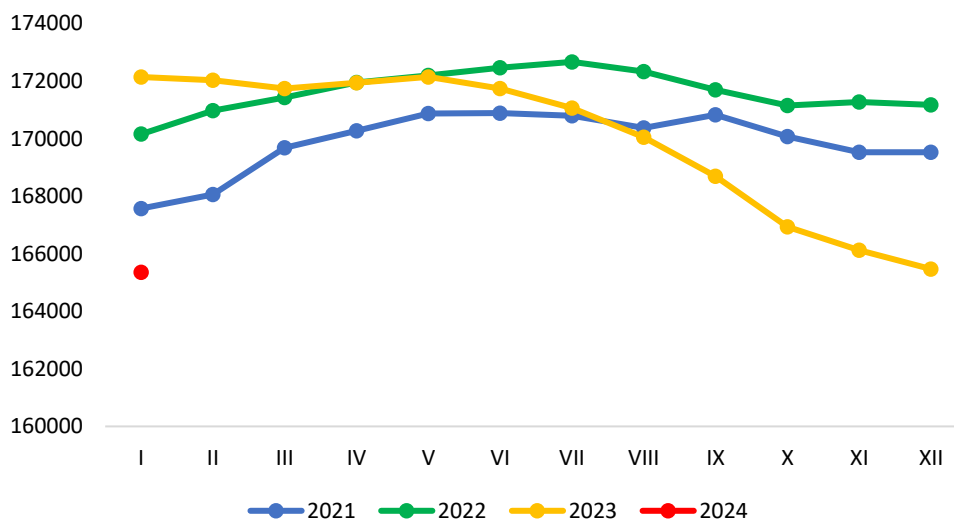


## Stada - RO Zachód

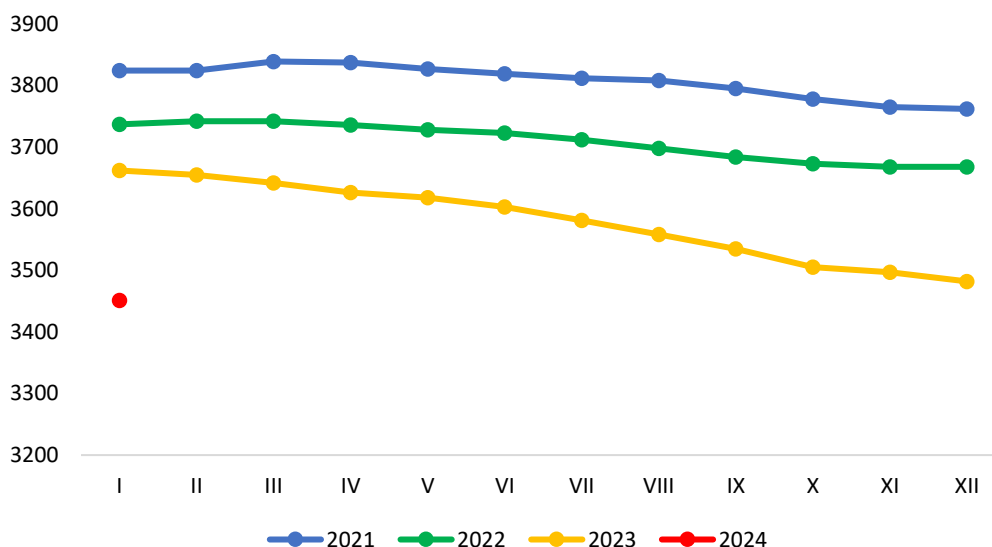


# REGION OCENY PÓŁNOC

Krowy - RO Północ



Stada - RO Północ



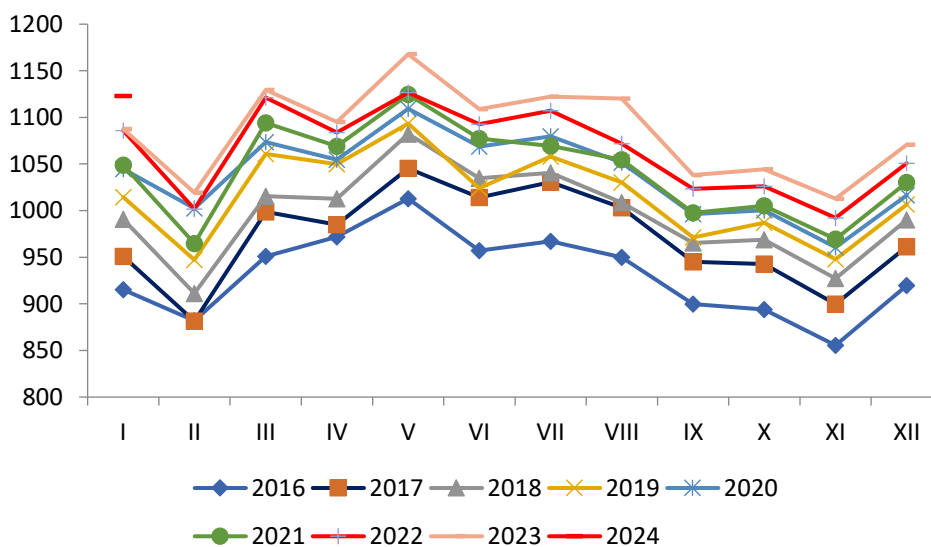
# SKUP MLEKA W POLSCE

W Polsce od wielu lat odnotowywany jest systematyczny wzrost skupu mleka. Średnioroczny wzrost skupu wynosił zawsze około 2%. W 2023 roku skup odnotował niższy wzrost w porównaniu z rokiem poprzednim i wyniósł 1,6%.

# SKUP MLEKA W STYCZNIU



Według danych Głównego Urzędu Statystycznego meldunkowy skup mleka w styczniu 2024 roku wyniósł **1 088,0 mln litrów**.





# PROCENTOWE ZMIANY SKUPU

## W RELACJI MIESIĘCZNEJ

- Skup mleka w styczniu 2024 był o 6,9% większy od skupu odnotowanego w grudniu 2023

**+6,9%**

## W RELACJI ROCZNEJ

- W styczniu skupiono o 3,4% więcej mleka niż w styczniu 2023 r.

**+3,4%**

Ilość skupionego mleka w okresie I 2024 w tys. litrów

województwo	wg siedziby jednostki skupującej	wg siedziby producenta	różnica w ilościach skupionego mleka	różnica [%]
<b>Polska</b>	<b>1 088 047</b>	<b>1 088 047</b>	<b>x</b>	<b>x</b>
<b>dolnośląskie</b>	2 634	14 278	-11 644	-81,6%
<b>kujawsko-pomorskie</b>	28 316	77 077	-48 761	-63,3%
<b>lubelskie</b>	62 936	48 625	14 311	29,4%
<b>lubuskie</b>	24 705	9 130	15 575	170,6%
<b>łódzkie</b>	60 196	72 112	-11 916	-16,5%
<b>małopolskie</b>	9 833	13 950	-4 117	-29,5%
<b>mazowieckie</b>	219 720	227 488	-7 768	-3,4%
<b>opolskie</b>	15 923	25 536	-9 613	-37,6%
<b>podkarpackie</b>	10 766	7 376	3 390	46,0%
<b>podlaskie</b>	438 263	242 042	196 221	81,1%
<b>pomorskie</b>	11 305	30 712	-19 407	-63,2%
<b>śląskie</b>	17 112	22 590	-5 478	-24,2%
<b>świętokrzyskie</b>	25 908	14 700	11 208	76,2%
<b>warmińsko-mazurskie</b>	32 257	73 607	-41 350	-56,2%
<b>wielkopolskie</b>	126 043	196 417	-70 374	-35,8%
<b>zachodniopomorskie</b>	2 130	12 407	-10 277	-82,8%

*Dane Polska Izba Mleka*

W styczniu 2024 r. najwięcej mleka ubyło z województw: wielkopolskiego (70,4 mln l), kujawsko-pomorskiego (48,8 mln l) oraz warmińsko-mazurskiego (41,4 mln l).

Najwięcej mleka z innych województw trafiło do województwa podlaskiego (196,2 mln l).

# SKUP MLEKA W UE

W grudniu 2023 roku skup mleka został ograniczony w trzynastu krajach członkowskich, w relacji rocznej. W trzynastu krajach zwiększono skup surowca.

# SKUP MLEKA W UE GRUDZIEŃ

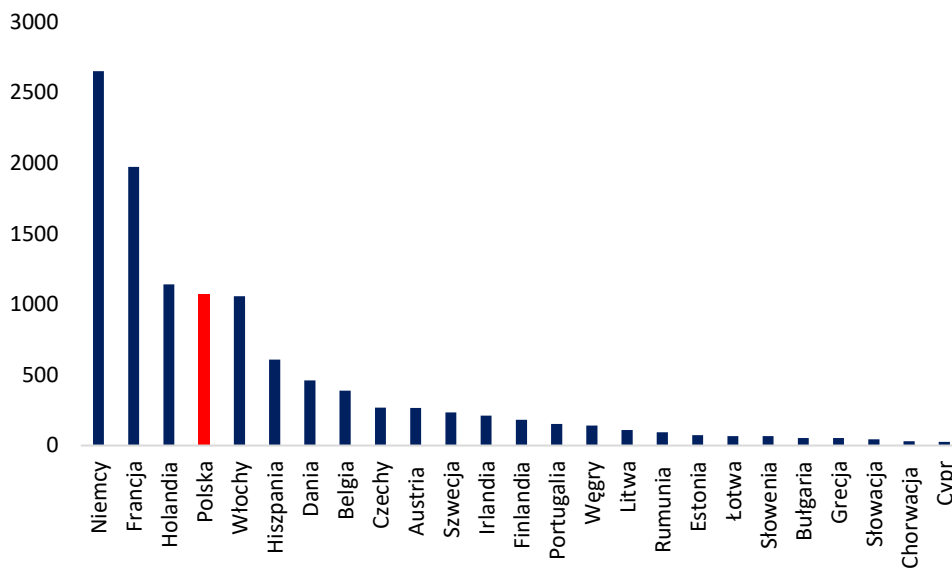


Według danych Eurostat w grudniu 2023 roku w Unii Europejskiej skupiono **11 427,0 tys. ton** mleka, tj. o 4,8% więcej niż w listopadzie 2023 r., ale o 0,6% mniej niż w grudniu 2022 r.

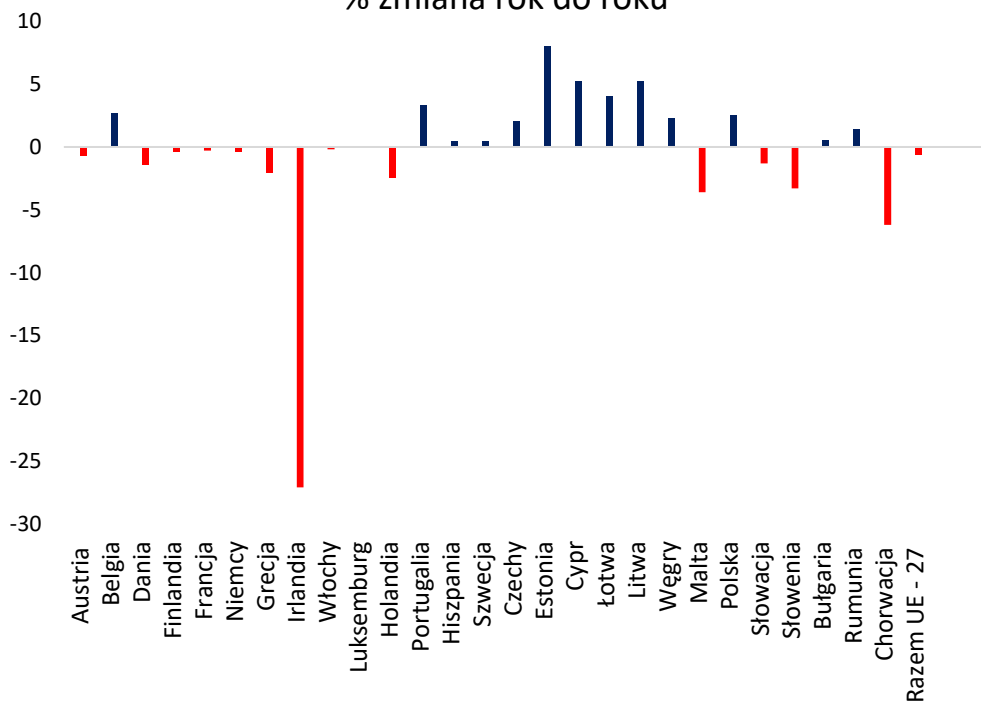
W okresie dwunastu miesięcy 2023 roku skup mleka w Unii Europejskiej wyniósł **144 714,0 tys. ton** i był o 0,1% wyższy niż w analogicznym okresie 2022 roku.

Pięciu największych producentów mleka w Unii Europejskiej (Niemcy, Francja, Holandia, Polska, Włochy), w analizowanym miesiącu skupiło łącznie **7 896,1 tys. ton** mleka, było to o 0,3% mniej niż w analizowanym miesiącu 2022 r. Skup ten stanowił 69,1% całego unijnego mleka.

Skup mleka w grudniu



% zmiana rok do roku



# CENY MLEKA W POLSCE

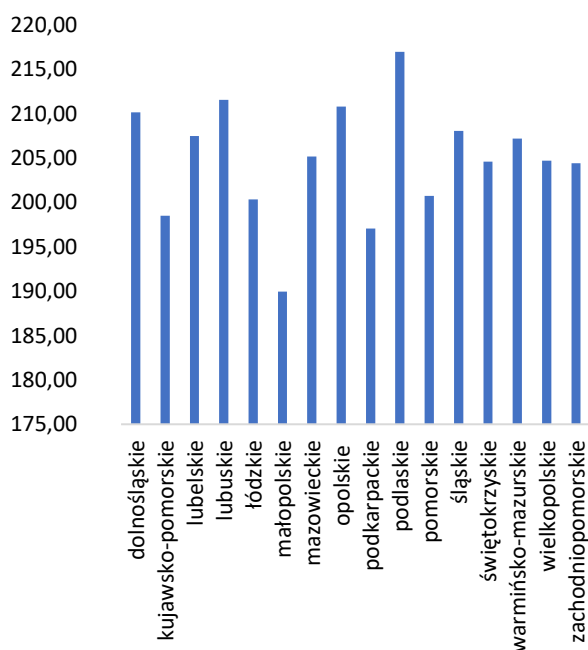
Po utrzymującym się trendzie wzrostowym w 2022 roku, od stycznia 2023 roku następuje korekta ceny mleka, która wyhamowała we wrześniu, a trend wzrostowy utrzymał się do grudnia 2023 r.



# CENA W WOJEWÓDZTWACH



Zróżnicowanie cen mleka w województwach jest dość wyraźne. W styczniu 2024 r. najwyższą cenę otrzymywali producenci z województw: podlaskiego 216,99 zł/hl, lubuskiego 211,58 zł/hl oraz opolskiego 210,80 zł/hl. Najniższą cenę natomiast wypłacano w województwach: małopolskim 189,94 zł/hl, podkarpackim 197,07 zł/hl oraz kujawsko-pomorskim 198,52 zł/hl.





# CENY MLEKA W UE

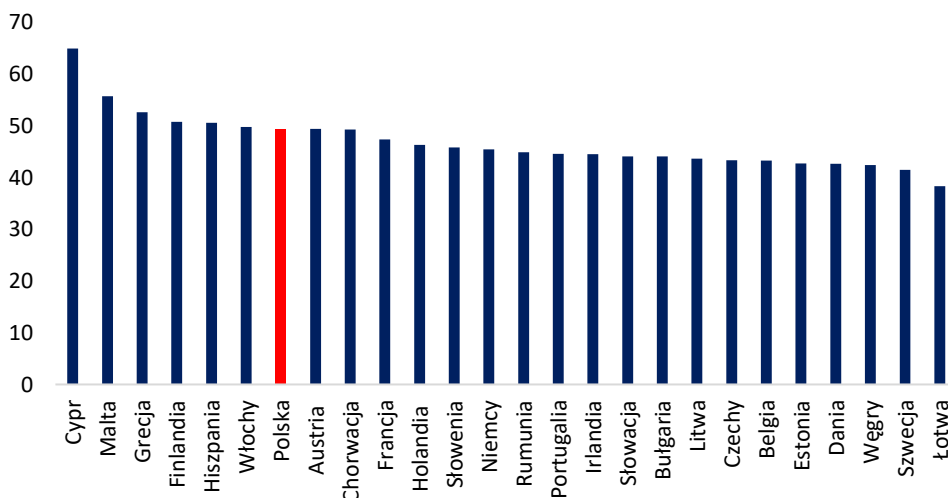
W grudniu 2023 roku w Unii Europejskiej cena skupu mleka była o 2,6% wyższa niż w listopadzie 2023 r.

# CENA MLEKA W GRUDNIU

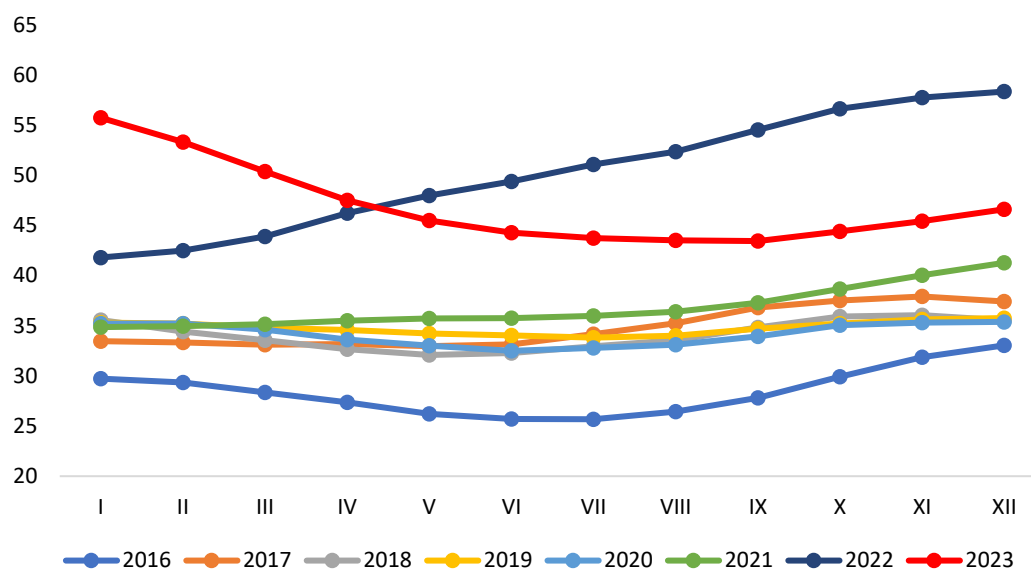


W grudniu 2023 roku średnia cena mleka w Unii Europejskiej ukształtowała się na poziomie **46,61 EUR/100 kg** i była o 2,6% wyższa niż w listopadzie 2023 r., ale o 20,0% niższa niż w grudniu 2022 r.

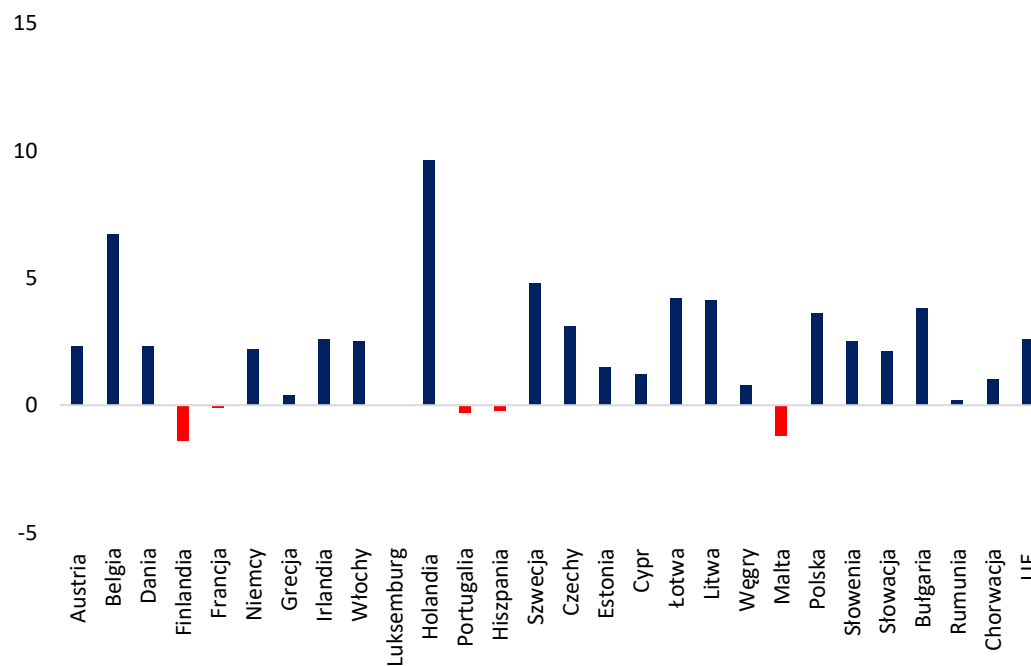
Cena mleka w grudniu



Cena mleka w UE



% zmiana ceny miesiąc do miesiąca



# PRODUKCJA ARTYKUŁÓW MLECZARSKICH

POLSKA JEST DUŻYM PRODUCENTEM ARTYKUŁÓW MLECZARSKICH

# PRODUKCJA

## 01

### MLEKO PŁYNNNE

W grudniu 2023 r. produkcja mleka płynnego wynosiła 307,8 mln litrów i była o 12,2% większa niż przed miesiącem, ale o 0,5% niższa niż w grudniu 2022 r.

W okresie styczeń – grudzień 2023 r. produkcja mleka płynnego wyniosła 3 486,8 mln litrów i była o 3,9% niższa niż w analogicznym okresie 2022 roku.

## 02

### ŚMIETANA

Produkcja śmietany w grudniu 2023 r. wynosiła 18,3 mln litrów i była o 4,6% wyższa niż przed miesiącem oraz o 1,7% większa niż przed rokiem.

W okresie dwunastu miesięcy 2023 r. produkcja śmietany wyniosła 219,3 mln litrów i była o 7,4% niższa niż w analogicznym okresie 2022 roku.

## 03

### JOGURT

W grudniu 2023 r. wyprodukowano 24,3 mln litrów jogurtu i była o 16,5% niższa niż w poprzednim miesiącu, ale o 8,0% wyższa niż w grudniu 2022 roku.

Od stycznia do grudnia 2023 r. produkcja jogurtów wyniosła 374,2 mln litrów i była o 2,1% wyższa niż w tym samym okresie 2022 roku.

## 04

### SERY TWAROGOWE

W grudniu 2023 r. produkcja serów twarogowych wynosiła 42,0 tys. ton i była o 9,3% mniejsza niż przed miesiącem oraz o 1,4% niższa niż w analogicznym miesiącu 2022 roku.

W okresie styczeń – grudzień 2023 r. produkcja serów twarogowych wyniosła 519,8 tys. ton i była o 1,8% wyższa niż w analogicznym okresie 2022 roku.

05

#### SER PODPUSZCZKOWY DOJRZEWAJĄCY

W grudniu 2023 r. wyprodukowano 33,8 tys. ton serów podpuszczkowych dojrzewających, tj. o 0,3% więcej niż w listopadzie oraz o 3,7% więcej niż w grudniu 2022 r.

Od stycznia do grudnia 2023 r. wyprodukowano 389,5 tys. ton serów podpuszczkowych tj. o 3,0% więcej niż w tym samym czasie 2022 roku.

06

#### MASŁO

Produkcja masła w grudniu 2023 r. ukształtowała się na poziomie 24,8 tys. ton i była o 9,3% wyższa niż przed miesiącem oraz o 2,5% wyższa niż w analogicznym miesiącu 2022 roku.

W okresie dwunastu miesięcy 2023 r. produkcja masła ukształtowała się na poziomie 265,7 tys. ton i była o 6,2% wyższa niż w analogicznym okresie 2022 roku.

07

#### ODTŁUSZCZONE MLEKO W PROSZKU

W grudniu 2023 r. wyprodukowano 12,2 tys. ton OMP, tj. o 29,8% więcej niż w listopadzie, ale o 7,6% mniej niż w analogicznym miesiącu 2022 roku.

W okresie styczeń – grudzień 2023 r. produkcja OMP wyniosła 176,1 tys. ton i była o 1,9% wyższa niż w tym samym czasie 2022 roku.

08

#### PEŁNE MLEKO W PROSZKU

Produkcja PMP w grudniu 2023 r. wynosiła 2,2 tys. ton i była o 12,0% mniejsza niż miesiąc wcześniej oraz o 40,5% niższa niż w grudniu 2022 roku.

W okresie dwunastu miesięcy 2023 r. produkcja PMP wyniosła 33,3 tys. ton i była o 7,5% niższa niż w analogicznym okresie 2022 roku.

# CENY ARTYKUŁÓW MLECZARSKICH

Ceny większości podstawowych produktów mleczarskich w grudniu 2023 roku były niższe niż w roku ubiegłym.

# CENY W GRUDNIU

## 01

### MASŁO

Za masło w blokach krajowi producenci w grudniu 2023 r. otrzymywali cenę 26,03 zł/kg i była o 0,1% wyższa niż w listopadzie, ale o 16,8% niższa niż w grudniu 2022 r.

W okresie dwunastu miesięcy 2023 r. średnia cena masła w blokach wynosiła 24,91 zł/kg i była o 20,9% niższa niż w analogicznym okresie 2022 roku.

## 02

### SERY PODPUSZCZKOWE

W grudniu 2023 r. średnia cena serów podpuszczkowych dojrzewających wynosiła 21,68 zł/kg, tj. o 2,4% więcej niż przed miesiącem, ale o 14,7% taniej niż w grudniu 2022 roku.

Od stycznia do grudnia 2023 r. średnia cena serów wynosiła 20,92 zł/kg i była o 10,3% niższa niż w tym samym czasie 2022 roku.

## 03

### ODTŁUSZCZONE MLEKO W PROSZKU

W grudniu 2023 r. cena OMP ukształtowała się na poziomie 11,61 zł/kg i była taka sama jak w listopadzie, ale o 27,5% niższa niż w analogicznym miesiącu 2022 roku.

W okresie styczeń – grudzień 2023 r. średnia cena OMP wynosiła 11,86 zł/kg i była o 32,0% niższa niż w analogicznym okresie 2022 roku.



## DYNAMIKA ZMIAN CEN PRODUKTÓW MLECZARSKICH

22 – 28.01.2024

	[zł/kg]	różnica względem wcześniejszego:		
		roku [%]	miesiąca [%]	tygodnia [%]
Masło w blokach	23,23	0,8	-3,2	-1,0
Masło konfekcjonowane	24,87	10,6	-6,9	-2,7
OMP	11,73	-10,4	0,4	0,6
PMP	15,94	-16,8	-2,0	-1,1
Ser Edamski	20,31	-17,4	-3,1	0,9
Ser Gouda	21,80	-12,3	-1,9	1,7

29.01 – 04.02.2024

	[zł/kg]	różnica względem wcześniejszego:		
		roku [%]	miesiąca [%]	tygodnia [%]
Masło w blokach	23,35	3,1	-1,1	0,5
Masło konfekcjonowane	24,22	8,1	-3,3	-2,6
OMP	11,40	-11,0	-3,7	-2,9
PMP	16,02	-14,4	-3,0	0,5
Ser Edamski	20,38	-16,9	-2,8	0,3
Ser Gouda	21,66	-10,5	-0,7	-0,6

05 – 11.02.2024

	[zł/kg]	różnica względem wcześniejszego:		
		roku [%]	miesiąca [%]	tygodnia [%]
Masło w blokach	23,04	7,4	-2,7	-1,3
Masło konfekcjonowane	23,64	10,1	-8,6	-2,4
OMP	11,59	0,2	2,2	1,7
PMP	16,21	-9,2	1,1	1,2
Ser Edamski	20,44	-9,6	-0,8	0,3
Ser Gouda	21,39	-9,4	0,4	-1,2

12 – 18.02.2024

	[zł/kg]	różnica względem wcześniejszego:		
		roku [%]	miesiąca [%]	tygodnia [%]
Masło w blokach	23,09	2,9	-1,6	0,2
Masło konfekcjonowane	23,88	8,2	-6,6	1,0
OMP	11,22	-8,9	-3,8	-3,3
PMP	15,91	-10,2	-1,3	-1,9
Ser Edamski	20,14	-13,0	0,0	-1,4
Ser Gouda	21,21	-9,7	-1,0	-0,8

Dane Zintegrowany System Rolniczej Informacji Rynkowej

# CENY NA RYNKACH ZAGRANICZNYCH

## MASŁO

W dniu 23 lutego 2024 roku w Stanach Zjednoczonych cena masła ukształtowała się na poziomie 6 283 USD/t i była o 3,6% wyższa niż w poprzednim tygodniu oraz o 3,0% wyższa niż przed miesiącem. W relacji rocznej masło było o 17,0% droższe.

W dniu 20 lutego 2024 roku na GDT cena masła wynosiła 6 526 USD/t i była o 0,2% wyższa niż w poprzednim notowaniu oraz o 10,5% wyższa niż przed miesiącem. W porównaniu z cenami sprzed roku cena masła była o 33,0% wyższa.

W Unii Europejskiej pod koniec lutego 2024 roku cena masła ukształtowała się na poziomie 557 EUR/100 kg i była o 2,9% wyższa niż w styczniu 2024 roku.

## ODTŁUSZCZONE MLEKO W PROSZKU

W USA, 23 lutego 2024 r., cena OMP wynosiła 2 657 USD/t i była o 0,8% niższa niż w poprzednim notowaniu, ale o 1,0% wyższa niż przed miesiącem. OMP było o 4,0% tańsze niż w lutym 2023 roku.

Na GDT w dniu 20 lutego 2024 r. odtłuszczone mleko w proszku zbywano po cenie 2 788 USD/t, tj. o 1,1% więcej niż w poprzednim notowaniu oraz o 6,0% drożej niż przed miesiącem. W porównaniu z cenami sprzed roku OMP było o 4,0% droższe.

W Unii Europejskiej w ósmym tygodniu 2024 roku odtłuszczone mleko w proszku zbywano po cenie 254 EUR/100 kg, tj. o 1,4% więcej niż w styczniu 2024 roku.

### **PEŁNE MLEKO W PROSZKU**

W dniu 23 lutego 2024 roku w USA pełne mleko w proszku zbywano po 4 630 USD/t, tj. na takim samym poziomie jak w poprzednim notowaniu, ale o 1,0% drożej niż miesiąc wcześniej. PMP było o 4,5% tańsze niż w roku 2023.

W dniu 20 lutego 2024 r. na Global Dairy Trade pełne mleko w proszku zbywano po cenie 3 388 USD/t, tj. o 2,2% taniej niż w poprzednim notowaniu, ale o 1,0% drożej niż przed miesiącem. W porównaniu z cenami sprzed roku pełne mleko w proszku było o 1,0% droższe.

W Unii Europejskiej pod koniec lutego 2024 roku pełne mleko w proszku kosztowało 361 EUR/100 kg i było o 0,3% droższe niż przed miesiącem.

### **SER CHEDDAR**

W Stanach Zjednoczonych 23 lutego 2024 r. cena sera Cheddar osiągnęła poziom 3 417 USD/t i była o 4,7% wyższa niż w poprzednim notowaniu oraz o 1,0% wyższa niż w styczniu 2024 r. W porównaniu z cenami sprzed roku, ser Cheddar był o 18,0% tańszy.

W dniu 20 lutego 2024 r. na GDT cena sera Cheddar ukształtowała się na poziomie 4 143 USD/t i była o 7,0% niższa niż w poprzednim notowaniu oraz o 2,0% niższa niż miesiąc wcześniej. W porównaniu z cenami sprzed roku ser Cheddar był o 18,5% tańszy.

W Unii Europejskiej ser Cheddar na koniec lutego 2024 roku kosztował 361 EUR/100 kg i był o 0,3% droższy niż w styczniu 2024 roku.

# AKTUALNOŚCI

## **EKOSCHEMAT: ROLNICTWO WĘGLOWE I ZARZĄDZANIE SKŁADNIKAMI ODŻYWCZYMI - OŚWIADCZENIA LUB ZDJĘCIA GEOTAGOWANE MOŻNA SKŁADAĆ DO DNIA WYDANIA**

Rolnicy, którzy w ramach ekoschematu „Rolnictwo węglowe i zarządzanie składnikami odżywczymi” realizowali w 2023 roku następujące praktyki:

- Wymieszanie obornika na gruntach ornych w terminie 12 godzin od jego aplikacji,
- Stosowanie nawozów naturalnych płynnych innymi metodami niż rozbryzgowo,

mogli potwierdzić ich realizację w określonych terminach poprzez złożenie stosownego oświadczenia do kierownika biura powiatowego Agencji Restrukturyzacji i Modernizacji Rolnictwa lub poprzez wykonanie zdjęć geotagowanych.

W przypadku niedotrzymania terminów, z powodu np. wystąpienia siły wyższej, oświadczenia o realizacji praktyki lub wykonane zdjęcia geotagowane można składać do dnia wydania decyzji.

## **PŁATNOŚCI W RAMACH EKOSCHEMATÓW OBSZAROWYCH**

Agencja Restrukturyzacji i Modernizacji Rolnictwa (ARiMR) na 5 marca 2024 r. zaplanowała realizację przyznanых rolnikom płatności w ramach ekoschematów obszarowych w kampanii 2023 r.

Agencja 26 lutego 2024 r. przystąpi do naliczania płatności. Po wydaniu decyzji przez Kierowników Biur Powiatowych ARiMR nastąpi realizacja przyznanых płatności na rachunki bankowe rolników.

W kampanii 2023 r. wnioski o przyznanie płatności w ramach ekoschematów obszarowych złożyło ok. 418 tys. rolników, natomiast łącznie z ekoschematem „Dobrostan zwierząt” złożonych zostało ok. 440 tys. wniosków.

Agencja planuje w marcu 2024 r. wypłacić ponad 2,5 mld zł płatności bezpośrednich, w tym ekoschematów obszarowych. W pierwszej kolejności wypłata obejmie tych rolników, którzy nie ubiegali się o płatności w ramach ekoschematu „Dobrostanu zwierząt” (340 tys.). Natomiast decyzje dla rolników ubiegających się o przyznanie płatności w ramach ekoschematu „Dobrostan zwierząt” będą wydawane w kwietniu 2024 r. i na bieżąco będą realizowane wypłaty.

## EKOSCHEMATY OBSZAROWE – STAWKI PŁATNOŚCI ZA 2023 R. WYŻSZE OD ZAKŁADANYCH

Minister Rolnictwa i Rozwoju Wsi Czesław Siekierski 26 lutego 2024 r. podpisał rozporządzenie w sprawie stawek płatności w ramach ekoschematów obszarowych. Finalnie stawki te są wyższe od wcześniej projektowanych w Planie Strategicznym Wspólnej Polityki Rolnej na lata 2023-2027.

Stawki płatności w ramach ekoschematu „Rolnictwo węglowe i zarządzanie składnikami odżywczymi” przyjęte rozporządzeniem Ministra Rolnictwa i Rozwoju Wsi

W przypadku ekoschematu „Rolnictwo węglowe i zarządzanie składnikami odżywczymi” wartość jednego punktu wynosi 104,89 zł.

Stawki płatności za realizację poszczególnych praktyk w ramach tego ekoschematu zależą od liczby punktów na hektar powierzchni obszaru zatwierzonego do wsparcia i wynoszą, w zależności od praktyki:

- Ekstensywne użytkowanie trwałych użytków zielonych z obsadą zwierząt: 5 punktów; 524,45 zł/ha;
- Międzyplony ozime lub wsiewki śródplonowe: 5 punktów; 524,45 zł/ha;
- Opracowanie i przestrzeganie planu nawożenia – wariant podstawowy: 1 punkt; 104,89 zł/ha;
- Opracowanie i przestrzeganie planu nawożenia – wariant z wapnowaniem: 3 punkty; 314,67 zł/ha;
- Zróżnicowana struktura upraw: 3 punkty; 314,67 zł/ha;
- Wymieszanie obornika na gruntach ornych w terminie 12 godzin od jego aplikacji: 2 punkty; 209,78 zł/ha;
- Stosowanie nawozów naturalnych płynnych innymi metodami niż rozbryzgowo: 3 punkty; 314,67 zł/ha;
- Uproszczone systemy uprawy: 4 punkty; 419,56 zł/ha;
- Wymieszanie słomy z glebą: 2 punkty; 209,78 zł/ha.

Stawki płatności za realizację pozostałych, następujących ekoschematów wynoszą:

- „Obszary z roślinami miododajnymi”: 1 256,77 zł/ha;
- „Integrowana Produkcja Roślin”: 1 363,77 zł/ha;
- „Biologiczna ochrona upraw”: 419,64 zł/ha;
- „Retencjonowanie wody na trwałych użytkach zielonych”: 292,27 zł/ha.

## SZKODY POWSTAŁE W WYNIKU SUSZY - NABÓR WNIOSKÓW I STAWKI POMOCY

Ministerstwo Rolnictwa i Rozwoju Wsi poinformowało, że od 29.02.2024 r. do 15.03.2024 r. producenci rolni, w których gospodarstwach rolnych szkody w uprawach rolnych spowodowane wystąpieniem w 2023 r. suszy, gradu, deszczu nawalnego, ujemnych skutków przezimowania, przymrozków wiosennych, powodzi, huraganu, pioruna, obsunięcia się ziemi lub lawiny w rozumieniu przepisów o ubezpieczeniach upraw rolnych i zwierząt gospodarskich wyniosły powyżej 30 % średniej rocznej produkcji roślinnej w gospodarstwie rolnym, mogą składać wnioski o udzielenie pomocy w formie dotacji do powierzchni upraw rolnych, na których ww. niekorzystne zjawiska spowodowały utratę co najmniej 30% plonu.

Stawka pomocy, o której mowa w § 13zde ust. 8 rozporządzenia Rady Ministrów z dnia 27 stycznia 2015 r. w sprawie szczegółowego zakresu i sposobów realizacji niektórych zadań Agencji Restrukturyzacji i Modernizacji Rolnictwa, wynosi:

- 1. 1000 zł** na 1 ha powierzchni uprawy, na której szkody powstałe w wyniku wystąpienia w 2023 r. suszy, gradu, deszczu nawalnego, ujemnych skutków przezimowania, przymrozków wiosennych, powodzi, huraganu, pioruna, obsunięcia się ziemi lub lawiny spowodowały utratę co najmniej 70% plonu, w tym wieloletnich użytków zielonych, na których obsada zwierząt z gatunku bydło, owce, kozy, konie lub gęsi wynosi co najmniej 0,3 sztuki dużej jednostki przeliczeniowej na 1 ha tych użytków.  
Stawka ta nie dotyczy wieloletnich użytków zielonych, na których obsada zwierząt z gatunku bydło, owce, kozy, konie lub gęsi na 1 ha tych użytków wynosi poniżej 0,3 sztuki dużej jednostki, oraz powierzchni upraw owocujących drzew owocowych, owocujących krzewów owocowych lub truskawek, na których wystąpiły szkody spowodowane wystąpieniem w 2023 r. przymrozków wiosennych, gradu lub huraganu;
- 2. 500 zł** na 1 ha powierzchni uprawy, na której szkody powstałe w wyniku wystąpienia w 2023 r. suszy, gradu, deszczu nawalnego, ujemnych skutków przezimowania, przymrozków wiosennych, powodzi, huraganu, pioruna, obsunięcia się ziemi lub lawiny spowodowały utratę co najmniej 30% plonu i mniej niż 70% plonu, w tym wieloletnich użytków zielonych, na których obsada zwierząt z gatunku bydło, owce, kozy, konie lub gęsi wynosi co najmniej 0,3 sztuki dużej jednostki przeliczeniowej na 1 ha tych użytków.  
Stawka ta nie dotyczy wieloletnich użytków zielonych, na których obsada zwierząt z gatunku bydło, owce, kozy, konie lub gęsi wynosi poniżej 0,3 sztuki dużej jednostki przeliczeniowej na 1 ha tych użytków oraz upraw owocujących drzew owocowych, owocujących krzewów owocowych lub truskawek, w których wystąpiły szkody spowodowane wystąpieniem w 2023 r. przymrozków wiosennych, gradu lub huraganu;
- 3. 500 zł** na 1 ha powierzchni wieloletnich użytków zielonych, na której szkody powstałe w wyniku wystąpienia w 2023 r. suszy, gradu, deszczu nawalnego, ujemnych skutków przezimowania, przymrozków wiosennych, powodzi, huraganu, pioruna, obsunięcia się ziemi lub lawiny spowodowały utratę co najmniej 70% plonu, i na których obsada zwierząt z gatunku bydło, owce, kozy, konie lub gęsi, wynosi poniżej 0,3 sztuki dużej jednostki przeliczeniowej na 1 ha tych użytków;
- 4. 250 zł** na 1 ha powierzchni wieloletnich użytków zielonych, na której szkody powstałe w wyniku wystąpienia w 2023 r. suszy, gradu, deszczu nawalnego, ujemnych skutków przezimowania, przymrozków wiosennych, powodzi, huraganu, pioruna, obsunięcia się ziemi lub lawiny spowodowały utratę co najmniej 30% plonu. i mniej niż 70% plonu, i na których obsada zwierząt z gatunku bydło, owce, kozy, konie lub gęsi, wynosi poniżej 0,3 sztuki dużej jednostki przeliczeniowej na 1 ha tych użytków.

Przeliczenie zwierząt z gatunku bydło, owce, kozy, konie lub gęsi na duże jednostki przeliczeniowe będzie dokonywane stosownie do przepisów rozporządzenia Ministra Rolnictwa i Rozwoju wsi z dnia 10 marca 2023 r. w sprawie szczegółowych warunków i szczegółowego trybu przyznawania i wypłaty płatności dla obszarów z ograniczeniami naturalnymi lub innymi szczególnymi ograniczeniami w ramach Planu Strategicznego dla Wspólnej Polityki Rolnej na lata 2023-2027 (Dz.U. poz. 483 i 1653).

## WSPARCIE NA OCHRONĘ WÓD PRZED AZOTANAMI – RUSZYŁ DODATKOWY NABÓR

W związku ze zwiększonym zainteresowaniem skorzystaniem z pomocy finansowej na „Inwestycje mające na celu ochronę wód przed zanieczyszczeniem azotanami pochodzącymi ze źródeł rolniczych” w ramach Programu Rozwoju Obszarów Wiejskich na lata 2014–2020 – będzie dodatkowy nabór wniosków. Jest to ostatni w ramach PROW 2014–2020 nabór wniosków na tego typu operacje. Potrwa od 20 lutego do 20 marca 2024 r.

O pomoc finansową w ramach tego instrumentu mogą się ubiegać rolnicy, którzy prowadzą w swoich gospodarstwach działalność rolniczą w zakresie produkcji zwierzęcej.

Co do zasady wykluczone ze wsparcia są gospodarstwa, dla których wymagane są pozwolenia zintegrowane, tj. gospodarstwa prowadzące chów lub hodowlę drobiu powyżej 40 tys. stanowisk lub chów, lub hodowlę świń powyżej 2 tys. stanowisk dla świń powyżej 30 kg lub 750 stanowisk dla macior.

Pomoc na operacje, które dotyczą przechowywania nawozów naturalnych, może być przyznana rolnikom, którzy prowadzą chów lub hodowlę zwierząt gospodarskich w liczbie mniejszej lub równej 210 DJP.

Dofinansowanie można przeznaczyć m.in. na:

- budowę, przebudowę lub zakup zbiorników do przechowywania nawozów naturalnych płynnych, płyt do gromadzenia nawozów naturalnych stałych oraz zbiorników lub płyt do przechowywania kiszzonek;
- zakup instalacji technicznej lub wyposażenia do zbiorników do przechowywania nawozów naturalnych płynnych;
- zakup nowych maszyn lub urządzeń do aplikacji nawozów naturalnych płynnych;
- koszty ogólne.

Pomoc za wykonanie bądź budowę nowych płyt lub zbiorników do przechowywania nawozów naturalnych jest przyznawana w formie standardowych stawek jednostkowych.

W przypadku pozostałych inwestycji pomoc ma formę refundacji części kosztów kwalifikowanych operacji i wynosi 60 proc. kosztów kwalifikowalnych, jeśli operacja jest realizowana przez młodego rolnika, a 50 proc. kosztów w przypadku pozostałych beneficjentów.

Maksymalna wysokość pomocy udzielonej jednemu beneficjentowi i na jedno gospodarstwo rolne nie może przekroczyć 150 tys. zł.

Do 20 marca 2024 r. dokumenty przyjmują oddziały regionalne i biura powiatowe ARIMR. Wnioski można dostarczać osobiście lub przez osobę upoważnioną, wysłać przesyłką rejestrowaną nadaną w placówce Poczty Polskiej lub za pośrednictwem skrzynki podawczej ePUAP.



DOROTA GRABARCZYK  
D.GRABARCZYK@PFHB.PL