

05/24

RYNEK

W A R S Z A W A

M A J 2 0 2 4

KONTAKT

[www.pfhb.pl](http://www.pfhb.pl)

e-mail: [d.grabarczyk@pfhb.pl](mailto:d.grabarczyk@pfhb.pl)

# O NAS

Polska Federacja Hodowców Bydła i Producentów Mleka w Warszawie jest jedynym pełnoprawnym reprezentantem środowiska hodowców bydła i producentów mleka w Polsce.

## KONTAKT

[www.pfhb.pl](http://www.pfhb.pl)

ul. Żurawia 22

00-515 Warszawa

**CELEM POLSKIEJ FEDERACJI  
JEST REPREZENTOWANIE  
INTERESÓW I OBRONA PRAW  
JEJ CZŁONKÓW, A W  
SZCZEGÓLNOŚCI:**

- Podejmowanie strategicznych działań związanych z hodowlą bydła i produkcją mleka.
- Wspieranie hodowli bydła i produkcji mleka.
- Podejmowanie zadań w hodowli bydła i produkcji mleka, o charakterze ponadregionalnym lub ogólnokrajowym.
- Opracowywanie programów hodowlanych i koordynowanie ich realizacji.
- Pomoc członkom organizacji w ich działalności statutowej.
- Reprezentowanie PFHBiPM na arenie międzynarodowej.
- Współdziałanie z organizacjami międzynarodowymi zajmującymi się problematyką oceny użytkowości, inseminacji i hodowli bydła.
- Ścisła współpraca z organizacjami i instytucjami krajowymi zajmującymi się inseminacją bydła.
- Dbanie o dobre imię polskiego hodowcy

**POLSKA FEDERACJA REALIZUJE  
SWOJE CELE MIĘDZY INNYMI  
POPRAZ:**

- Prowadzenie oceny wartości użytkowej bydła mlecznego i mięsno-mlecznego lub hodowlanej.
- Prowadzenie ksiąg bydła i dokumentacji hodowlanej wg obowiązujących przepisów.
- Prowadzenie laboratoriów oceny mleka.
- Prowadzenie systemu informatycznego dla potrzeb oceny wartości użytkowej i hodowlanej bydła.
- Organizowanie działalności zapewniającej wdrażanie nowoczesnych metod w dziedzinie hodowli bydła i produkcji mleka.
- Opracowywanie i realizację regionalnych i krajowych programów hodowlanych.
- Organizację wystaw, pokazów oraz seminariów.
- Dokonywanie na zlecenie hodowców selekcji w ocenianych stadach, wyrażanie zaleceń dotyczących remontu stada, doboru hodowlanego i klasyfikacji bydła.
- Wykorzystywanie dotacji na postęp biologiczny w programach zaakceptowanych przez Ministerstwo Rolnictwa i Rozwoju Wsi.
- Prowadzenie badania oceny mleka do celów hodowlanych.
- Prowadzenie działalności doradczej i szkoleniowej.
- Prowadzenie Laboratorium Genetyki Bydła w celu genotypowania zwierząt.

# Spis treści

Pogłowie bydła 01

Ocena użytkowości 02

Skup mleka 03

Skup mleka w UE

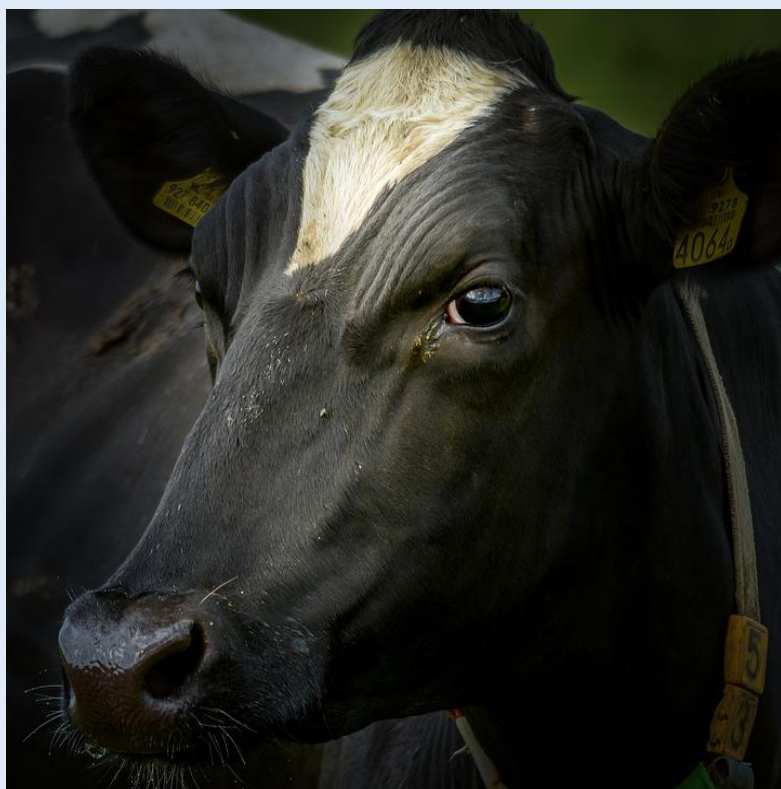
Cena mleka 04

Cena mleka w UE

Produkcja artykułów 05

Ceny artykułów

Aktualności 06



# POGŁÓWIE BYDŁA

Populacja bydła na koniec grudnia 2023 roku wynosiła 6 435,5 tys. sztuk i była o 1,2% tj. o 75,8 tys. szt. wyższa niż w czerwcu 2023, ale o 0,2% niższa niż w grudniu 2022 roku (o 12,8 tys. sztuk).



### POGŁOWIE CIELĄT

Pogłowie cieląt do 1 roku wzrosło o 3,5% w porównaniu z czerwcem 2023 r. W porównaniu do grudnia 2022 r. spadło o 0,5% do poziomu 1 919,8 tys. szt.

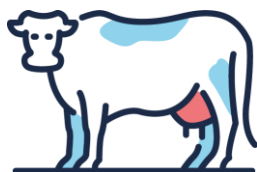
Cielęta stanowią 29,8% w strukturze pogłowia



### POGŁOWIE MŁODEGO BYDŁA

Liczba młodego bydła w wieku 1-2 lata zmniejszyła się o 0,3% w porównaniu ze stanem w czerwcu 2023, a w porównaniu z grudniem 2022 r. populacja została zmniejszona o 1,9% i wynosiła 1 665,8 tys. szt.

Młode bydło stanowi 25,9% w strukturze pogłowia



### KROWY

Pogłowie krów wzrosło o 1,7% w porównaniu z czerwcem 2023 r., również w porównaniu do grudnia 2022 r. odnotowało wzrost o 1,5% i wyniosło 2 203,9 tys. szt.

W strukturze pogłowia krowy stanowią 34,2%.

### KROWY MLECZNE

Pogłowie krów mlecznych wzrosło o 2,07% w porównaniu z czerwcem 2023 r. oraz o 1,55% w porównaniu z grudniem 2022 roku i wyniosło 2 068,8 tys. sztuk.

Rok		Krowy ogółem	Krowy pozostałe	Krowy mleczne
2011	VI	2626	153	2473
	XII	2568	122	2446
2012	VI	2578	137	2441
	XII	2469	123	2346
2013	VI	2531	170	2361
	XII	2442	143	2299
2014	VI	2479	169	2310
	XII	2403	155	2248
2015	VI	2445	166	2279
	XII	2303	169	2134
2016	VI	2332	186	2146
	XII	2304	174	2130
2017	VI	2374	220	2154
	XII	2341	188	2153
2018	VI	2429	196	2233
	XII	2417	203	2214
2019	VI	2461	240	2221
	XII	2406	239	2167
2020	VI	2468	250	2218
	XII	2391	266	2126
2021	VI	2388	276	2113
	XII	2289	254	2035
2022	VI	2208	136	2072
	XII	2172	135	2037
2023	VI	2160	130	2026,8
	XII	2203,9	135,1	2068,8

Pogłowie krów w Polsce w tys. sztuk: *Dane GUS*

Wyszczególnienie	2020	2021	2022	Wskaźnik dynamiki		
				2020	2021	2022
				rok poprzedni = 100		
UE-14	15 598,9	15 414,0	15 344,3	98,9	98,8	99,5
UE-13	4 923,2	4 798,6	4 729,5	98,5	97,5	98,6
w tym Polska	2 125,7	2 035,2	2 037,3	98,1	95,7	100,1
UE-27	20 522,1	20 212,6	20 073,8	98,8	98,5	99,3

Pogłowie krów mlecznych w Unii Europejskiej tys. sztuk (XII): *Dane Eurostat, IERiGŻ-PIB*

# OCENA UŻYTKOWOŚCI

Polska Federacja Hodowców Bydła i Producentów Mleka od 1 lipca 2006 roku przejęła realizowanie zadań z zakresu oceny wartości użytkowej bydła.

**W kwietniu 2024 roku pod oceną było 789 132 krowy,  
pochodzące z 16 034 obór.**





# REGIONY OCENY

01

## CENTRUM

W kwietniu 2024 r. w Regionie Oceny Centrum oceniono 201 427 krów, z 4 951 obór.

02

## WSCHÓD

W Regionie Oceny Wschód w kwietniu 2024 roku oceniono 182 199 krów, pochodzących z 3 868 obór.

03

## ZACHÓD

Liczba krów ocenionych w kwietniu 2024 roku wynosiła 240 024. Utrzymywane były w 3 812 oborach.

04

## PÓŁNOC

W Regionie Oceny Północ w kwietniu 2024 r. oceniono 165 482 krowy, z 3 403 obór.









# SKUP MLEKA W POLSCE

W Polsce od wielu lat odnotowywany jest systematyczny wzrost skupu mleka. Średnioroczny wzrost skupu wynosił zawsze około 2%. W 2023 roku skup odnotował niższy wzrost w porównaniu z rokiem poprzednim i wyniósł 1,6%.





# PROCENTOWE ZMIANY SKUPU

## W RELACJI MIESIĘCZNEJ

- Skup mleka w kwietniu 2024 był o 1,4% mniejszy od skupu odnotowanego w marcu 2024

**-1,4%**

## W RELACJI ROCZNEJ

- W kwietniu skupiono o 6,5% więcej mleka niż w kwietniu 2023 r.

**+6,5%**

## ŁĄCZNY SKUP W 2024 R.

- W ciągu czterech miesięcy 2024 roku skupiono o 5,4% więcej mleka niż w analogicznym okresie 2023 roku

**+5,4%**

Ilość skupionego mleka w okresie I-IV 2024 w tys. litrów

województwo	wg siedziby jednostki skupującej	wg siedziby producenta	różnica w ilościach skupionego mleka	różnica [%]
<b>Polska</b>	<b>4 423 572</b>	<b>4 423 572</b>	<b>x</b>	<b>x</b>
<b>dolnośląskie</b>	10 676	58 574	-47 898	-81,8%
<b>kujawsko-pomorskie</b>	112 560	305 115	-192 555	-63,1%
<b>lubelskie</b>	256 296	196 784	59 512	30,2%
<b>lubuskie</b>	102 464	37 539	64 925	173,0%
<b>łódzkie</b>	245 303	292 699	-47 396	-16,2%
<b>małopolskie</b>	39 650	46 621	-6 971	-15,0%
<b>mazowieckie</b>	888 394	928 190	-39 796	-4,3%
<b>opolskie</b>	63 807	103 823	-40 016	-38,5%
<b>podkarpackie</b>	39 681	29 443	10 238	34,8%
<b>podlaskie</b>	1 776 346	981 368	794 978	81,0%
<b>pomorskie</b>	45 153	123 475	-78 322	-63,4%
<b>śląskie</b>	69 399	93 385	-23 986	-25,7%
<b>świętokrzyskie</b>	105 874	59 762	46 112	77,2%
<b>warmińsko-mazurskie</b>	130 577	297 657	-167 080	-56,1%
<b>wielkopolskie</b>	528 863	817 970	-289 107	-35,3%
<b>zachodniopomorskie</b>	8 529	51 167	-42 638	-83,3%

Dane: Polska Izba Mleka

W kwietniu 2024 r. najwięcej mleka ubyło z województw: wielkopolskiego (289,1 mln l), kujawsko-pomorskiego (192,6 mln l) oraz warmińsko-mazurskiego (167,1 mln l).

Najwięcej mleka z innych województw trafiło do województwa podlaskiego (795,0 mln l).

# SKUP MLEKA W UE

W marcu 2024 roku skup mleka został ograniczony w ośmiu państwach członkowskich, w relacji rocznej. W szesnastu krajach zwiększono skup surowca.

# SKUP MLEKA W UE

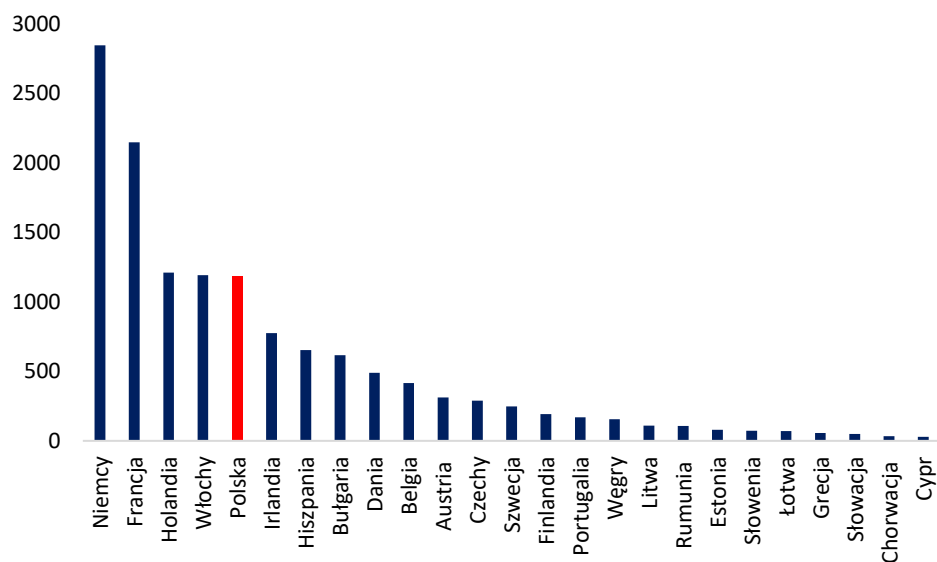
## MARZEC



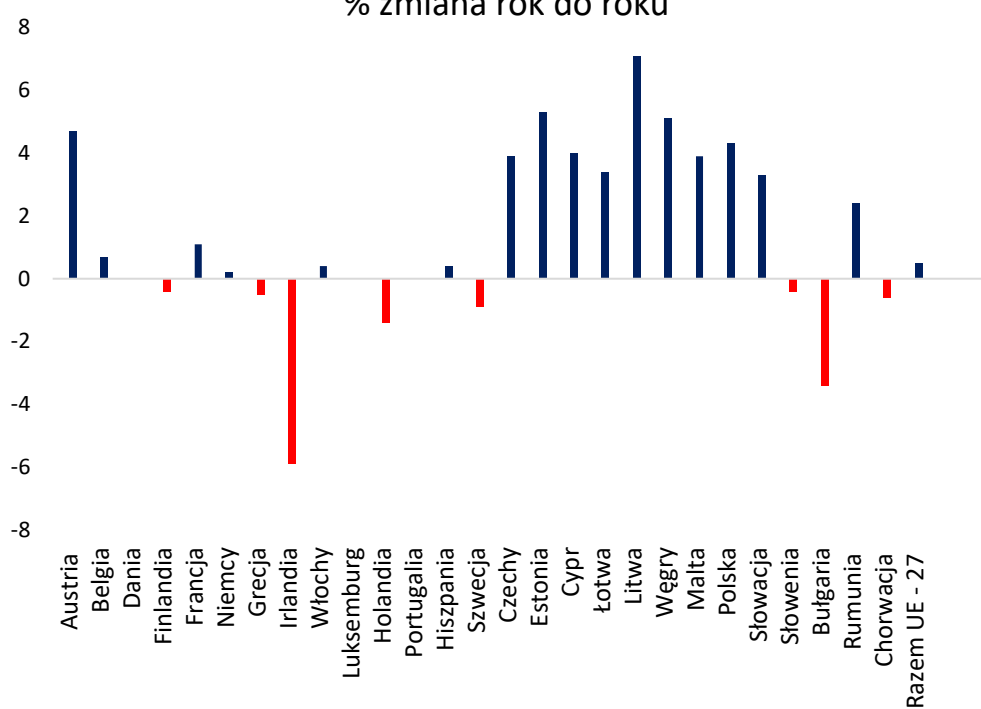
Według danych Eurostat w marcu 2024 roku w Unii Europejskiej skupiono **12 951,8 tys. ton** mleka, tj. o 11,6% więcej niż w lutym 2024 r. oraz o 0,5% więcej niż w marcu 2023 r.

Pięciu największych producentów mleka w Unii Europejskiej (Niemcy, Francja, Holandia, Polska, Włochy), w analizowanym miesiącu skupiło łącznie **8 578 tys. ton** mleka, było to o 8,3% więcej niż w analizowanym miesiącu 2023 r. Skup ten stanowił 66,2% całego unijnego mleka.

## Skup mleka w marcu



## % zmiana rok do roku



# CENY MLEKA W POLSCE

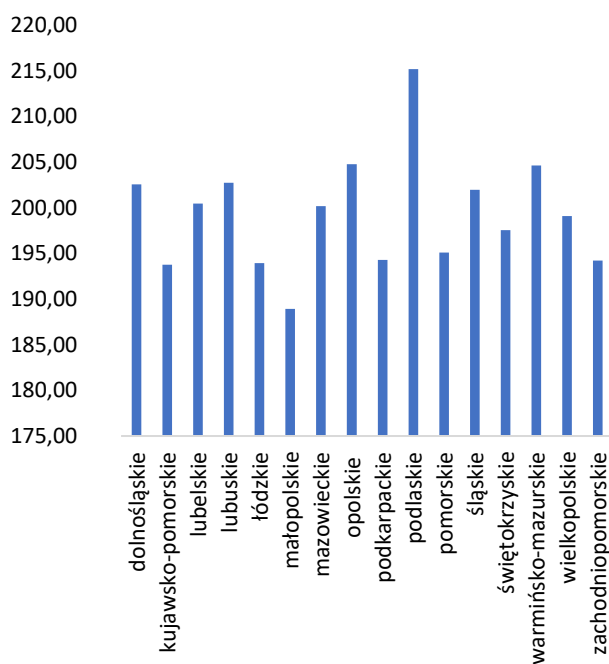
Po utrzymującym się trendzie wzrostowym w drugiej połowie 2023 roku, w pierwszych miesiącach bieżącego roku odnotowywany jest spadek ceny mleka.



# CENA W WOJEWÓDZTWACH



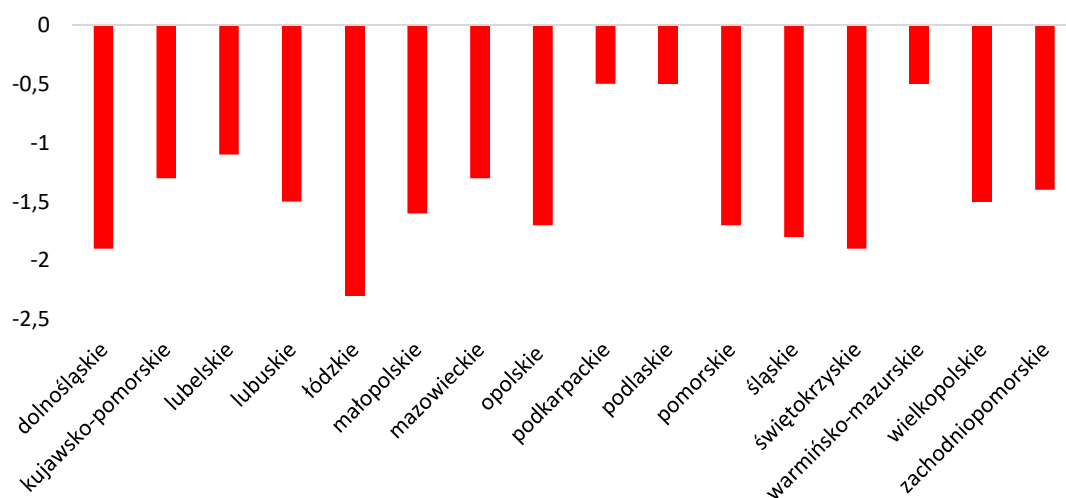
Zróżnicowanie cen mleka w województwach jest dość wyraźne. W kwietniu 2024 r. najwyższą cenę otrzymywali producenci z województw: podlaskiego 215,18 zł/hl, opolskiego 204,77 zł/hl oraz warmińsko-mazurskiego 204,61 zł/hl. Najniższą cenę natomiast wypłacano w województwach: małopolskim 188,93 zł/hl, kujawsko-pomorskim 193,77 zł/hl oraz łódzkim 193,93 zł/hl.



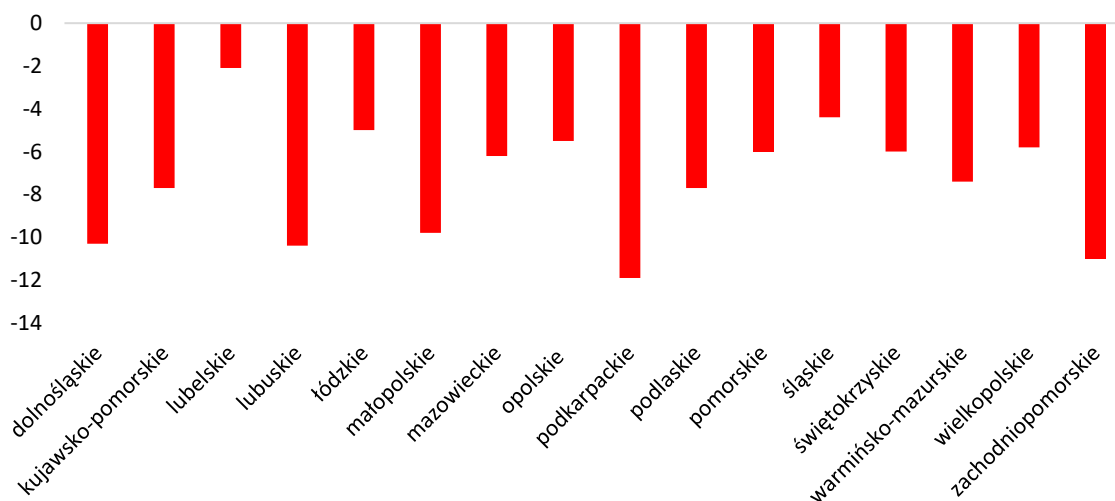


# CENA W WOJEWÓDZTWACH

## % zmiana ceny miesiąc do miesiąca



## % zmiana ceny rok do roku



# CENY MLEKA W UE

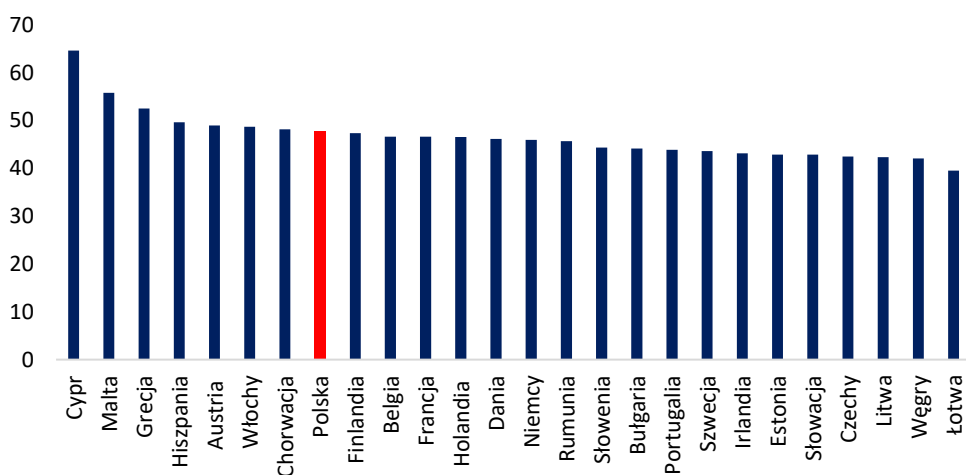
W marcu 2024 roku w Unii Europejskiej cena skupu mleka była o 0,2% wyższa niż w lutym 2024 r.

# CENA MLEKA W MARCU

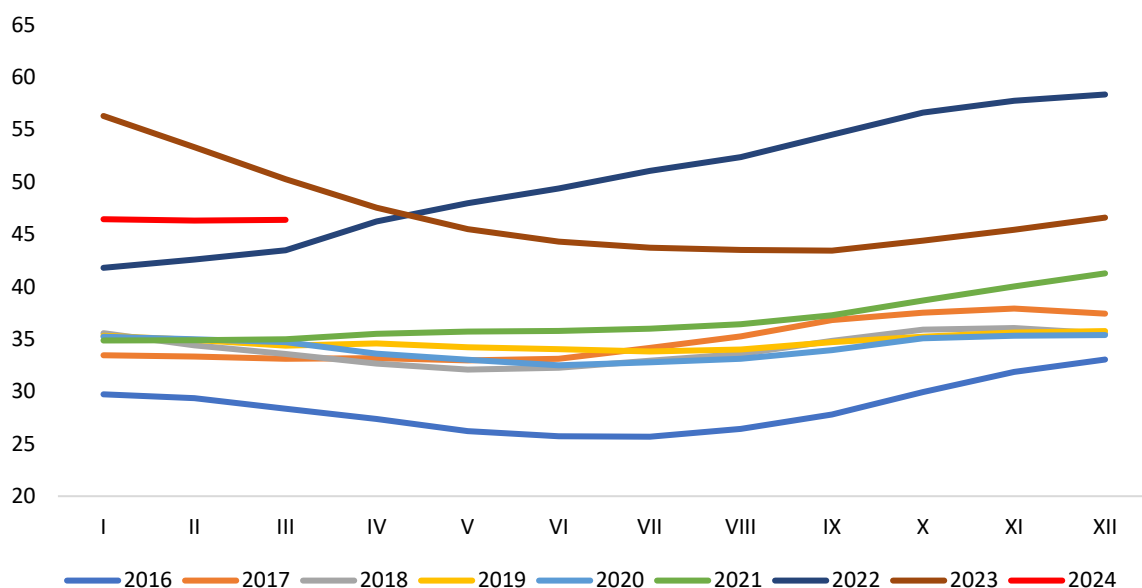


W marcu 2024 roku średnia cena mleka w Unii Europejskiej ukształtowała się na poziomie **46,39 EUR/100 kg** i była o 0,2% wyższa niż w lutym 2024 r. (46,32 EUR), ale o 7,7% niższa niż w marcu 2023 r.

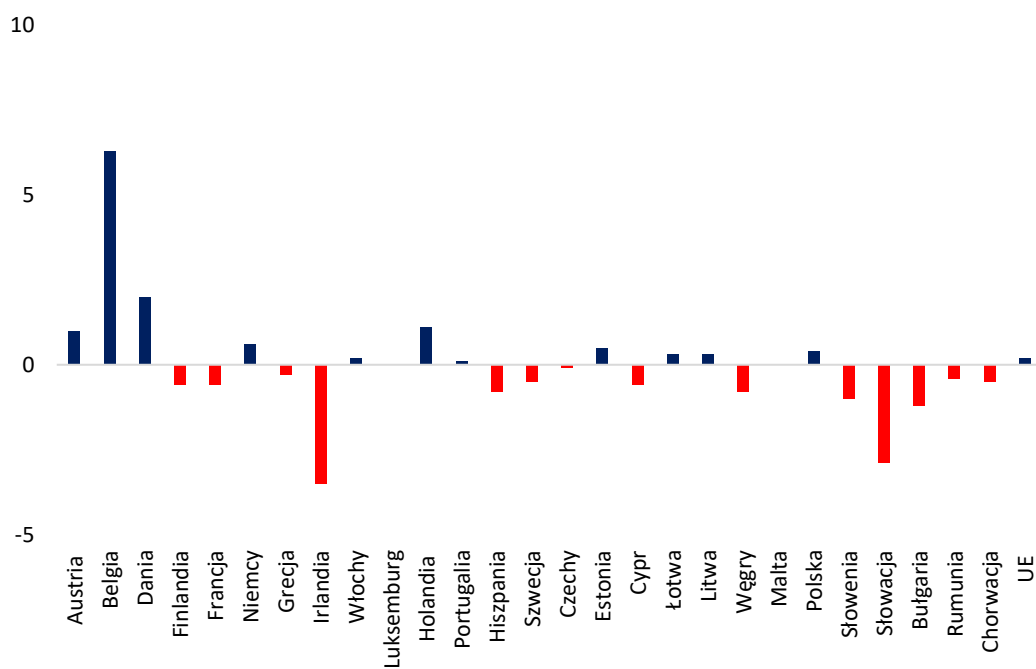
Cena mleka w marcu



### Ceny mleka w UE



### % zmiana ceny miesiąc do miesiąca



# PRODUKCJA ARTYKUŁÓW MLECZARSKICH

POLSKA JEST DUŻYM PRODUCENTEM ARTYKUŁÓW MLECZARSKICH

# PRODUKCJA

## 01

### MLEKO PŁYNNNE

W marcu 2024 r. produkcja mleka płynnego wynosiła 310,7 mln litrów i była o 7,0% większa niż przed miesiącem oraz o 0,9% wyższa niż w marcu 2023 r.

W okresie trzech miesięcy produkcja mleka płynnego wyniosła 901,5 mln litrów i była o 1,2 większa niż w analogicznym okresie 2023 roku.

## 02

### ŚMIETANA

Produkcja śmietany w marcu 2024 r. wynosiła 22,1 mln litrów i była o 31,5% wyższa niż przed miesiącem oraz o 18,2% większa niż przed rokiem.

W okresie styczeń – marzec wyprodukowano 55,1 mln litrów śmietany, tj. o 10,4% więcej niż w tym samym okresie 2023 roku.

## 03

### JOGURT

W marcu 2024 r. wyprodukowano 31,7 mln litrów jogurtu i była o 11,6% wyższa niż w poprzednim miesiącu, ale o 4,2% niższa niż w marcu 2023 roku.

W okresie trzech miesięcy produkcja jogurtu wyniosła 88,9 mln litrów i była o 3,9% niższa niż w 2023 roku.

## 04

### SERY TWAROGOWE

W marcu 2024 r. produkcja serów twarogowych wynosiła 48,2 tys. ton i była o 9,0% większa niż przed miesiącem, ale o 3,0% niższa niż w analogicznym miesiącu 2023 roku.

W okresie styczeń – marzec wyprodukowano 135,7 tys. ton sera twarogowego tj. o 2,6% więcej niż w tym samym okresie 2023 roku.

05

**SER PODPUSZCZKOWY DOJRZEWAJĄCY**

W marcu 2024 r. wyprodukowano 34,3 tys. ton serów podpuszczkowych dojrzewających, tj. o 4,3% więcej niż w lutym 2024 r. oraz o 4,3% więcej niż w marcu 2023 r.

W okresie trzech miesięcy produkcja serów podpuszczkowych wynosiła 101,0 tys. ton i była o 9,7% wyższa niż w analogicznym okresie 2023 roku.

06

**MASŁO**

Produkcja masła w marcu 2024 r. ukształtowała się na poziomie 22,2 tys. ton i była o 2,3% wyższa niż przed miesiącem, ale o 10,5% niższa niż w analogicznym miesiącu 2023 roku.

Od stycznia do marca wyprodukowano 68,4 tys. ton masła, tj. o 4,7% mniej niż w tym samym okresie 2023 roku.

07

**ODTŁUSZCZONE MLEKO W PROSZKU**

W marcu 2024 r. wyprodukowano 14,4 tys. ton OMP, tj. o 15,2% więcej niż w lutym 2024 r., ale o 15,3% mniej niż w analogicznym miesiącu 2023 roku.

W okresie trzech miesięcy produkcja odtłuszczonego mleka w proszku wyniosła 39,8 tys. ton i była o 14,6% niższa niż w 2023 roku.

08

**PEŁNE MLEKO W PROSZKU**

Produkcja PMP w marcu 2024 r. wynosiła 3,3 tys. ton i była o 17,9% większa niż miesiąc wcześniej, ale o 2,9% mniejsza niż w marcu 2023 roku.

W okresie styczeń – marzec produkcja pełnego mleka w proszku wyniosła 8,6 tys. ton i była o 11,3% niższa niż w tym samym okresie 2023 roku.

# CENY ARTYKUŁÓW MLECZARSKICH

Ceny produktów mlecznych za marzec 2024 r. były niższe niż w marcu 2023 roku.



# CENY W LUTYM I MARCU

## MASŁO

# 01

Za masło w blokach krajowi producenci w lutym 2024 r. otrzymywali cenę 24,73 zł/kg i była o 2,2% niższa niż w styczniu 2024 oraz o 1,5% niższa niż w lutym 2023 r. W marcu cena wynosiła 25,04 zł/kg tj. o 1,3% drożej niż w lutym, ale o 1,2% taniej niż rok wcześniej.

W okresie trzech miesięcy cena masła ukształtowała się na poziomie 25,02 zł/kg i była o 4,1% niższa niż w 2023 roku.

## SERY PODPUSZCZKOWE

# 02

W lutym 2024 r. średnia cena serów podpuszczkowych dojrzewających wynosiła 20,85 zł/kg, tj. o 4,6% mniej niż przed miesiącem oraz o 7,9% taniej niż w lutym 2023 roku. W marcu cena wyniosła 20,67 zł/kg tj. o 0,9% niższa niż przed miesiącem oraz o 3,4% niższa niż przed rokiem.

W okresie styczeń – marzec średnia cena ukształtowała się na poziomie 21,13 zł/kg i była o 7,7% niższa niż w 2023 roku.

## ODTŁUSZCZONE MLEKO W PROSZKU

# 03

W lutym 2024 r. cena OMP ukształtowała się na poziomie 11,65 zł/kg i była o 0,2% niższa niż w styczniu 2024r. oraz o 7,9% niższa niż w analogicznym miesiącu 2023 roku. W marcu cena wyniosła 11,56 zł/kg i była o 0,8% niższa niż w lutym oraz o 6,8% niższa niż w marcu 2023 r. W okresie trzech miesięcy 2024 roku średnia cena ukształtowała się na poziomie 11,63 zł/kg i była o 11,9% niższa niż w analogicznym okresie 2023 roku.

## DYNAMIKA ZMIAN CEN PRODUKTÓW MLECZARSKICH

15 – 21.04.2024

	[zł/kg]	różnica względem wcześniejszego:		
		roku [%]	miesiąca [%]	tygodnia [%]
<b>Masło w blokach</b>	24,15	14,3	-1,5	1,8
<b>Masło konfekcjonowane</b>	25,54	17,9	2,0	1,1
<b>OMP</b>	10,58	-8,3	-5,2	-2,3
<b>PMP</b>	15,94	0,2	-0,6	-0,1
<b>Ser Edamski</b>	19,28	-4,6	-2,8	-2,5
<b>Ser Gouda</b>	20,44	-5,7	-1,6	0,8

22.04 – 05.05.2024

	[zł/kg]	różnica względem wcześniejszego:		
		roku [%]	miesiąca [%]	tygodnia [%]
<b>Masło w blokach</b>	24,42	15,6	-0,4	1,1
<b>Masło konfekcjonowane</b>	25,07	15,7	0,1	-1,8
<b>OMP</b>	10,22	-11,4	-8,4	-3,4
<b>PMP</b>	16,00	0,6	-0,3	0,3
<b>Ser Edamski</b>	19,58	-3,2	-1,3	1,5
<b>Ser Gouda</b>	20,27	-6,5	-2,4	-0,8

06 – 12.05.2024

	[zł/kg]	różnica względem wcześniejszego:		
		roku [%]	miesiąca [%]	tygodnia [%]
<b>Masło w blokach</b>	24,48	21,2	3,2	0,3
<b>Masło konfekcjonowane</b>	25,00	18,7	-1,0	-0,3
<b>OMP</b>	10,36	-11,0	-4,3	1,4
<b>PMP</b>	15,68	2,7	-1,7	-2,0
<b>Ser Edamski</b>	18,49	0,6	-6,5	-0,5
<b>Ser Gouda</b>	20,35	-4,2	0,3	0,4

13 – 19.05.2024

	[zł/kg]	różnica względem wcześniejszego:		
		roku [%]	miesiąca [%]	tygodnia [%]
<b>Masło w blokach</b>	24,36	22,7	0,9	-0,5
<b>Masło konfekcjonowane</b>	25,48	19,4	-0,2	1,9
<b>OMP</b>	10,64	-7,8	0,6	2,7
<b>PMP</b>	16,05	3,4	0,7	2,3
<b>Ser Edamski</b>	18,74	-0,2	-2,8	1,4
<b>Ser Gouda</b>	20,27	-4,1	-0,8	-0,4

Dane Zintegrowany System Rolniczej Informacji Rynkowej

# CENY NA RYNKACH ZAGRANICZNYCH

## MASŁO

W dniu 26 kwietnia 2024 roku w Stanach Zjednoczonych cena masła ukształtowała się na poziomie 6 548 USD/t i była o 1,7% wyższa niż w poprzednim tygodniu oraz o 4,5% wyższa niż przed miesiącem. W relacji rocznej masło było o 26,0% droższe.

W dniu 21 maja 2024 roku na GDT cena masła wynosiła 6 931 USD/t i była o 5,0% wyższa niż w poprzednim notowaniu oraz o 6,0% wyższa niż przed miesiącem. W porównaniu z cenami sprzed roku cena masła była o 37,0% wyższa.

W Unii Europejskiej w połowie maja 2024 roku cena masła ukształtowała się na poziomie 609 EUR/100 kg i była o 4,3% wyższa niż w kwietniu 2024 roku.

## ODTŁUSZCZONE MLEKO W PROSZKU

W USA, 26 kwietnia 2024 r., cena OMP wynosiła 2 480 USD/t i była o 0,9% niższa niż w poprzednim notowaniu oraz o 3,0% niższa niż przed miesiącem. OMP było o 2,0% tańsze niż 2023 roku.

Na GDT w dniu 21 maja 2024 r. odtłuszczone mleko w proszku zbywano po cenie 2 629 USD/t, tj. o 3,0% więcej niż w poprzednim notowaniu oraz o 3,5% drożej niż przed miesiącem. W porównaniu z cenami sprzed roku OMP było o 5,0% tańsze.

W Unii Europejskiej w połowie maja 2024 roku odtłuszczone mleko w proszku zbywano po cenie 244 EUR/100 kg, tj. o 1,8% więcej niż w kwietniu 2024 roku.

### **PEŁNE MLEKO W PROSZKU**

W dniu 26 kwietnia 2024 roku w USA pełne mleko w proszku zbywano po 4 785 USD/t, tj. o 0,5% mniej niż w poprzednim notowaniu, ale o 1,0% więcej niż miesiąc wcześniej. PMP było o 3,0% droższe niż w roku 2023.

W dniu 21 maja 2024 r. na Global Dairy Trade pełne mleko w proszku zbywano po cenie 3 408 USD/t, tj. o 2,0% drożej niż w poprzednim notowaniu oraz o 4,0% drożej niż przed miesiącem. W porównaniu z cenami sprzed roku pełne mleko w proszku było o 5,0% droższe.

W Unii Europejskiej w połowie maja 2024 roku pełne mleko w proszku kosztowało 373 EUR/100 kg i było o 2,3% droższe niż przed miesiącem.

### **SER CHEDDAR**

W Stanach Zjednoczonych 26 kwietnia 2024 r. cena sera Cheddar osiągnęła poziom 3 858 USD/t i była o 4,2% wyższa niż w poprzednim notowaniu oraz o 23,5% wyższym niż w kwietniu 2024 r. W porównaniu z cenami sprzed roku, ser Cheddar był o 4,0% droższy.

W dniu 21 maja 2024 r. na GDT cena sera Cheddar ukształtowała się na poziomie 4 239 USD/t i była o 0,4% niższa niż w poprzednim notowaniu, ale o 7,0% wyższa niż miesiąc wcześniej. W porównaniu z cenami sprzed roku ser Cheddar był o 4,0% tańszy.

W Unii Europejskiej ser Cheddar w połowie maja 2024 roku kosztował 390 EUR/100 kg i był o 0,6% tańszy niż w kwietniu 2024 roku.

# AKTUALNOŚCI

## **ZIELONY ŁAD: KONSULTACJE PUBLICZNE PRZEPISÓW KRAJOWYCH DOTYCZĄCYCH WARUNKOWOŚCI**

Ministerstwo Rolnictwa i Rozwoju Wsi informuje, że 29 maja 2024 r. projekt rozporządzenia zmieniającego normy oraz szczegółowe warunki ich stosowania został przekazany do konsultacji publicznych. Zmiany wynikają z opublikowanego rozporządzenia Parlamentu Europejskiego i Rady, wprowadzającego zmiany we Wspólnej Polityce Rolnej. Rozporządzenie weszło w życie 25 maja 2024 roku.

Projektowane regulacje upraszczają te elementy Europejskiego Zielonego Ładu, które wpływały na decyzje produkcyjne rolników lub wymuszały ograniczenia w produkcji rolnej.

Zmiany objęte projektem rozporządzenia dotyczą poniższych norm warunkowości:

### **Norma GAEC 6 – Minimalna pokrywa glebowa w najwrażliwszych okresach.**

Projekt rozporządzenia wprowadza nowy - jeden dla wszystkich upraw - okres utrzymania okrywy glebowej, tj. od dnia zbioru uprawy w plonie głównym do 15 października roku, w którym zebrano tę uprawę w plonie głównym. Wprowadzono również przepis, że w okresie utrzymania okrywy glebowej (od dnia zbioru uprawy w plonie głównym do 15 października danego roku), możliwa jest przerwa na wykonanie zabiegów agrotechnicznych przed siewem roślin ozimych, trwająca nie dłużej niż 4 tygodnie.

Jako spełnienie wymogów normy uznaje się m.in.: okrywę roślinną (trawy na gruntach ornych, międzyplony, wsiewki, rośliny bobowate drobnonasienne oraz ich mieszanki z trawami, uprawy główne znajdujące się do 15 października na polu), pozostawienie ścierniska, grunty pokryte resztkami poźniowymi oraz samosiewami zebranej uprawy, mulczem.

### **Norma GAEC 7 – Zmianowanie i dywersyfikacji upraw na gruntach ornych.**

Projekt rozporządzenia wprowadza uproszczenie, które daje rolnikom wybór, czy chcą realizować wymogi normy GAEC 7 za pomocą zmianowania tj. określonego następstwa upraw roślin, czy za pomocą dywersyfikacji upraw tj. zróżnicowania upraw.

W przypadku wyboru zmianowania upraw:

- na 40% gruntów ornych w gospodarstwie taka sama uprawa nie może być utrzymana rok do roku na tej samej działce;
- na wszystkich gruntach ornych w gospodarstwie, taka sama uprawa w plonie głównym nie może być prowadzona dłużej niż 3 lata.

W przypadku wyboru dywersyfikacji upraw:

- w przypadku gospodarstw o powierzchni powyżej 10 do 30 ha gruntów ornych – wystarczy posiadać dwie uprawy, z tym że największa uprawa nie może stanowić więcej niż 75%;
- w przypadku gospodarstw o powierzchni powyżej 30 ha gruntów ornych – wystarczy posiadać trzy uprawy, z tym że największa uprawa nie może stanowić więcej niż 75%, a dwie uprawy główne nie więcej niż 95%.

Ponadto w rozporządzeniu proponuje się wyłączenie z obowiązku zmianowania powierzchni gruntów ornych, na których prowadzona jest plantacja nasienna kukurydzy.

### **Norma GAEC 8 – Minimalny udział powierzchni gruntów ornych przeznaczonych na obszary lub obiekty nieprodukcyjne, zachowanie elementów krajobrazu oraz zakaz przycinania drzew i żywoptotów w okresie lęgowym ptaków.**

Projekt rozporządzenia znosi obowiązek przeznaczania co najmniej 4 % powierzchni gruntów ornych na obszary lub obiekty nieprodukcyjne – tzw. „ugorowanie”.

Proponowane zmiany będą miały zastosowanie do wniosków składanych w trwającej kampanii 2024 r.

## POMOC DE MINIMIS: RUSZYŁ NABÓR WNIOSKÓW O DOPŁATY DO MATERIAŁU SIEWNEGO

Ministerstwo Rolnictwa i Rozwoju Wsi informuje, że 25 maja 2024 r. rozpoczął się nabór wniosków o dopłaty do materiału siewnego kategorii elitarny lub kwalifikowany (konwencjonalny lub ekologiczny) zużytego do siewu lub sadzenia. Wsparcie ma charakter pomocy de minimis w rolnictwie.

Dofinansowanie przysługuje rolnikom, którzy m.in. znajdują się w ewidencji producentów lub gospodarstw, a powierzchnię gruntów ornych obsiali lub obsadzili następującymi gatunkami roślin uprawnych:

- zboża: jęczmień, owies (nagi, szorstki, zwyczajny), pszenica (twarda, zwyczajna, orkisz), pszenżyto, żyto;
- rośliny strączkowe: bobik, groch siewny (odmiany roślin rolniczych), łubin (biały, wąskolistny, żółty), soja, wyka siewna;
- ziemniak.

Wnioski należy składać do biur powiatowych Agencji Restrukturyzacji i Modernizacji Rolnictwa.

Dopłatami nie są objęte uprawy przeznaczone na przedplon lub poplon.

Wysokość pomocy zostanie wyliczona jako iloczyn deklarowanej przez rolnika we wniosku powierzchni upraw i stawki dopłaty. Stawki wynoszą:

- dla materiału siewnego konwencjonalnego:

- 65 zł - w przypadku zbóż i mieszanek zbożowych lub mieszanek pastewnych;
- 115 zł - w przypadku roślin strączkowych;
- 350 zł - w przypadku ziemniaków.

- dla materiału siewnego ekologicznego:

- 78 zł - w przypadku zbóż i mieszanek zbożowych lub mieszanek pastewnych;
- 138 zł - w przypadku roślin strączkowych;
- 420 zł - w przypadku ziemniaków.

Całkowita kwota pomocy de minimis przyznana jednemu producentowi rolnemu nie może przekroczyć wysokości 20 000 euro w okresie trzech lat podatkowych (obrotowych).

## WSPARCIE NA INWESTYCJE LEŚNE I ZADRZEWIENIOWE

Od 1 czerwca do 31 lipca br. odbędzie się nabór wniosków o przyznanie wsparcia inwestycji leśnych lub zadrzewieniowych w ramach PS WPR 2023–2027.

Wsparcie inwestycji leśnych lub zadrzewieniowych przyznawane jest w ramach następujących interwencji:

1. Zalesianie gruntów rolnych;
2. Tworzenie zadrzewień śródpolnych;
3. Zakładanie systemów rolno-leśnych;
4. Zwiększanie bioróżnorodności lasów prywatnych.

Wniosek należy złożyć do Agencji Restrukturyzacji i Modernizacji Rolnictwa (ARiMR), wyłącznie w postaci elektronicznej – za pośrednictwem aplikacji eWnioskiPlus.

Dostęp do aplikacji odbywa się za pośrednictwem Platformy Usług Elektronicznych (PUE).

W jednym wniosku o przyznanie wsparcia inwestycji leśnych lub zadrzewieniowych można ubiegać się o przyznanie wsparcia na:

- 1) **zalesianie** – wykonanie zalesienia oraz jego ochronę przed zniszczeniem na gruntach objętych jednym planem zalesienia;
- 2) **zadrzewienie** – tworzenie zadrzewienia i jego ochronę przed zniszczeniem na gruntach tworzących jeden zwarty obszar powiązany gospodarczo lub przyrodniczo, o powierzchni nie większej niż 0,5 ha oraz szerokości co najmniej 4 m i nie większej niż 20 m;
- 3) **zakładanie systemów rolno-leśnych** – założenie systemów rolno-leśnych i ich ochronę przed zniszczeniem, na gruntach tworzących zwarty obszar, na którym drzewa lub krzewy zostaną posadzone:
  - na gruncie, na którym prowadzona jest działalność rolnicza,
  - w formie jednego lub dwóch rzędów oddalonych od kolejnych nasadzeń w formie jednego lub dwóch rzędów o co najmniej 10 metrów i nie więcej niż 30 metrów – w przypadku gruntów ornych;
  - w odległości co najmniej 3 metrów od siebie;
- 4) **zwiększanie bioróżnorodności lasów prywatnych** – realizację inwestycji wraz z ochroną przed zniszczeniem w lasach prywatnych, na gruntach objętych planem inwestycji.



## PREMIE DLA MŁODYCH ROLNIKÓW – WNIOSKI MOŻNA SKŁADAĆ OD 19 CZERWCA

Wnioski o przyznanie premii dla młodych rolników będzie można składać od 19 czerwca do 16 sierpnia 2024 r. wyłącznie drogą elektroniczną za pomocą systemu teleinformatycznego Agencji, poprzez Platformę Usług Elektronicznych ARiMR. Wsparcie to jest realizowane z budżetu Planu Strategicznego dla Wspólnej Polityki Rolnej na lata 2023 - 2027.

### O pomoc może ubiegać się osoba fizyczna, która:

- w dniu złożenia wniosku ma ukończone 18 lat i ma nie więcej niż 40 lat (nieukończone 41 lat);
- rozpoczęła prowadzenie działalności rolniczej nie wcześniej niż 24 miesiące przed dniem złożenia wniosku albo nie rozpoczęła jeszcze prowadzenia działalności rolniczej;
- ma numer identyfikacyjny nadany w trybie przepisów o krajowym systemie ewidencji producentów, ewidencji gospodarstw rolnych oraz ewidencji wniosków o przyznanie płatności;
- posiada odpowiednie kwalifikacje zawodowe lub umiejętności przydatne do prowadzenia działalności rolniczej w gospodarstwie jako kierujący albo zobowiąże się do ich uzupełnienia, z wyłączeniem stażu pracy, w okresie 3 lat od dnia wypłaty pierwszej raty pomocy i rozpocznie uzupełnianie kwalifikacji (wykształcenia) najpóźniej w terminie 12 miesięcy od dnia przyznania pomocy;
- złoży biznesplan oraz zobowiąże się do zrealizowania go w terminie nie dłuższym niż 3 pełne lata kalendarzowe następujące po roku wyjściowym niezależnie od daty zawarcia umowy.

Pomoc przysługuje tylko raz na osobę i gospodarstwo wskazane w biznesplanie dla roku wyjściowego i docelowego, z wyjątkiem przypadków wymiany gruntów, śmierci poprzedniego beneficjenta, rezygnacji z pomocy lub zwrotu 100% kwoty wypłaconej pomocy.

**Premie przyznaje się** na rozpoczynanie i rozwój działalności rolniczej w gospodarstwie przez młodych rolników w zakresie wytwarzania nieprzetworzonych produktów rolnych lub przygotowania do sprzedaży nieprzetworzonych produktów rolnych wytwarzanych w gospodarstwie.

**Wsparcie można przeznaczyć na** inwestycje w środki trwałe oraz wartości niematerialne i prawne. Mogą to być np.:

1. inwestycje budowlane związane z budynkami lub budowlami wykorzystywanymi do wytwarzania nieprzetworzonych produktów rolnych lub przygotowania ich do sprzedaży;
2. zakup nieruchomości rolnych;
3. zakup stada podstawowego zwierząt gospodarskich;
4. inwestycje w nasadzenia trwałe w sadach i na plantacjach wieloletnich;
5. zakup nowych maszyn, urządzeń, wyposażenia, sprzętu, w tym sprzętu komputerowego, pojazdów, służących wsparciu wytwarzania nieprzetworzonych produktów rolnych lub przygotowania ich do sprzedaży;
6. zakup wartości niematerialnych i prawnych służących wsparciu wytwarzania nieprzetworzonych produktów rolnych lub przygotowania ich do sprzedaży, o przewidywanym okresie ekonomicznej użyteczności dłuższym niż 1 rok (między innymi programy komputerowe).

**Pomoc ma formę premii**, a jej kwota to 200 tys. zł. Wypłacana jest w dwóch ratach:

- 70% kwoty przyznanej pomocy - 140 tys. zł – wypłacana po podpisaniu umowy o przyznaniu premii i złożeniu wniosku o płatność I raty;
- 30% kwoty pomocy, tj. 60 tys. zł – po realizacji biznesplanu i złożeniu wniosku o płatność II raty.

Nabór wniosków o przyznanie premii dla młodych rolników potrwa od 19 czerwca do 16 sierpnia 2024 r. Dokumenty są przyjmowane wyłącznie drogą elektroniczną za pomocą systemu teleinformatycznego Agencji, poprzez Platformę Usług Elektronicznych ARiMR ([PUE](#)).

DOROTA GRABARCZYK  
D.GRABARCZYK@PFHB.PL