

03/26

RYNEK

W A R S Z A W A

M A R Z E C 2 0 2 6

KONTAKT

www.pfhb.pl

e-mail: d.grabarczyk@pfhb.pl

O NAS

Polska Federacja Hodowców Bydła i Producentów Mleka w Warszawie jest jedynym pełnoprawnym reprezentantem środowiska hodowców bydła i producentów mleka w Polsce.

KONTAKT

www.pfhb.pl

ul. Żurawia 22

00-515 Warszawa

**CELEM POLSKIEJ FEDERACJI
JEST REPREZENTOWANIE
INTERESÓW I OBRONA PRAW
JEJ CZŁONKÓW, A W
SZCZEGÓLNOŚCI:**

- Podejmowanie strategicznych działań związanych z hodowlą bydła i produkcją mleka.
- Wspieranie hodowli bydła i produkcji mleka.
- Podejmowanie zadań w hodowli bydła i produkcji mleka, o charakterze ponadregionalnym lub ogólnokrajowym.
- Opracowywanie programów hodowlanych i koordynowanie ich realizacji.
- Pomoc członkom organizacji w ich działalności statutowej.
- Reprezentowanie PFHBiPM na arenie międzynarodowej.
- Współdziałanie z organizacjami międzynarodowymi zajmującymi się problematyką oceny użytkowości, inseminacji i hodowli bydła.
- Ścisła współpraca z organizacjami i instytucjami krajowymi zajmującymi się inseminacją bydła.
- Dbanie o dobre imię polskiego hodowcy

**POLSKA FEDERACJA REALIZUJE
SWOJE CELE MIĘDZY INNYMI
POPRAZ:**

- Prowadzenie oceny wartości użytkowej bydła mlecznego i mięsno-mlecznego lub hodowlanej.
- Prowadzenie ksiąg bydła i dokumentacji hodowlanej wg obowiązujących przepisów.
- Prowadzenie laboratoriów oceny mleka.
- Prowadzenie systemu informatycznego dla potrzeb oceny wartości użytkowej i hodowlanej bydła.
- Organizowanie działalności zapewniającej wdrażanie nowoczesnych metod w dziedzinie hodowli bydła i produkcji mleka.
- Opracowywanie i realizację regionalnych i krajowych programów hodowlanych.
- Organizację wystaw, pokazów oraz seminariów.
- Dokonywanie na zlecenie hodowców selekcji w ocenianych stadach, wyrażanie zaleceń dotyczących remontu stada, doboru hodowlanego i klasyfikacji bydła.
- Wykorzystywanie dotacji na postęp biologiczny w programach zaakceptowanych przez Ministerstwo Rolnictwa i Rozwoju Wsi.
- Prowadzenie badania oceny mleka do celów hodowlanych.
- Prowadzenie działalności doradczej i szkoleniowej.
- Prowadzenie Laboratorium Genetyki Bydła w celu genotypowania zwierząt.

Spis treści

Pogłowie bydła 01

Ocena użytkowości 02

Skup mleka 03

Skup mleka w UE

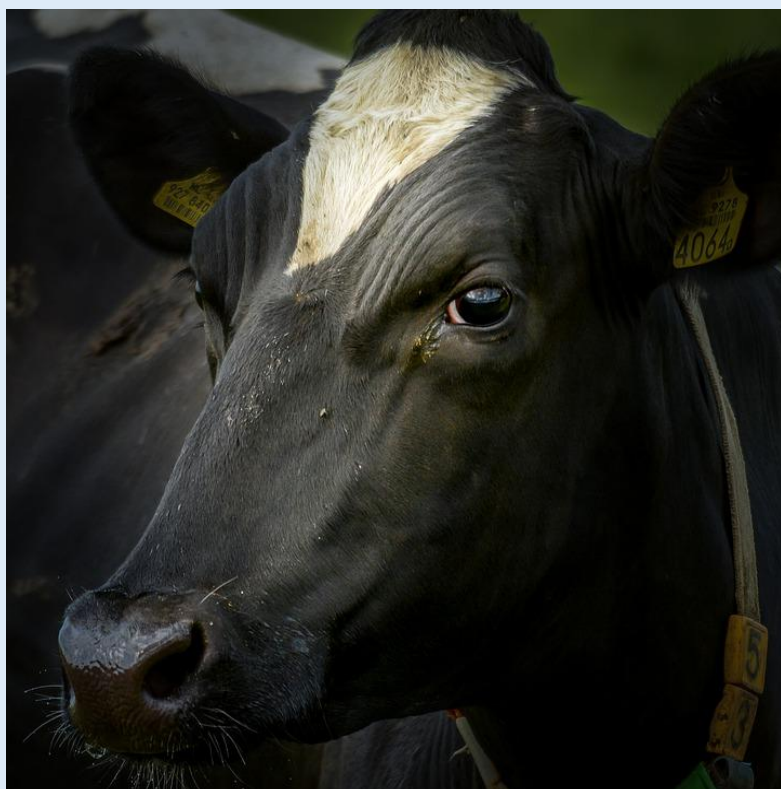
Cena mleka 04

Cena mleka w UE

Produkcja artykułów 05

Ceny artykułów

Aktualności 06



POGŁÓWIE BYDŁA

Populacja bydła na koniec grudnia 2025 roku wynosiła 6 143,3 tys. sztuk i była o 0,1% tj. o 3,9 tys. szt. niższa niż w czerwcu 2025 oraz o 0,8% niższa niż w grudniu 2024 roku (o 47,2 tys. sztuk).



POGŁOWIE CIELĄT

Pogłowie cieląt do 1 roku wzrosło o 3,4% w porównaniu z czerwcem 2025 r. W porównaniu do grudnia 2025 r. wzrosło o 2,8% do poziomu 1 900,6 tys. szt.

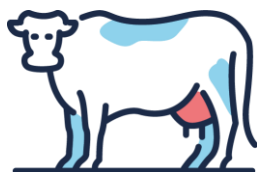
Cielęta stanowią 30,9% w strukturze pogłowia



POGŁOWIE MŁODEGO BYDŁA

Liczba młodego bydła w wieku 1-2 lata zmniejszyła się o 0,7% w porównaniu ze stanem w czerwcu 2025, a w porównaniu z grudniem 2024 r. populacja została zmniejszona o 2,5% i wynosiła 1 585,2 tys. szt.

Młode bydło stanowi 25,8% w strukturze pogłowia



KROWY

Pogłowie krów spadło o 3,1% w porównaniu z czerwcem 2025 r., w porównaniu do grudnia 2024 r. odnotowało spadek o 0,5% i wynosiło 2 091,0 tys. szt.

W strukturze pogłowia krowy stanowią 34,0%.

KROWY MLECZNE

Pogłowie krów mlecznych spadło o 3,3% w porównaniu z czerwcem 2025 r., w porównaniu z grudniem 2024 odnotowało spadek o 0,5% i wyniosło 1 945,9 tys. sztuk.

Rok		Krowy	Krowy	Krowy
		ogółem	pozostałe	mleczne
2015	VI	2445	166	2279
	XII	2303	169	2134
2016	VI	2332	186	2146
	XII	2304	174	2130
2017	VI	2374	220	2154
	XII	2341	188	2153
2018	VI	2429	196	2233
	XII	2417	203	2214
2019	VI	2461	240	2221
	XII	2406	239	2167
2020	VI	2468	250	2218
	XII	2391	266	2126
2021	VI	2388	276	2113
	XII	2289	254	2035
2022	VI	2208	136	2072
	XII	2172	135	2037
2023	VI	2338	145	2192
	XII	2396	152	2243
2024	VI	2336	146	2190
	XII	2101	141	1960
2025	VI	2159	149	2010
	XII	2091	145	1946
2026 ^a	VI	2100	135	1965
	XII	2080	135	1945

Pogłowie krów w Polsce w tys. sztuk: *Dane GUS, ^a prognoza IERiGŻ-PIB*

Wyszczególnienie	2022	2023	2024	Wskaźnik dynamiki		
				2022	2023	2024
				rok poprzedni = 100		
UE-14	15 344,3	15 046,8	14 673,1	99,5	98,1	97,5
UE-13	4 729,5	4 865,2	4 548,8	98,6	102,9	93,5
w tym Polska	2 037,3	2 243,3	1 960,3	100,1	110,1	87,4
UE-27	20 073,8	19 912,0	19 221,7	99,3	99,2	96,5

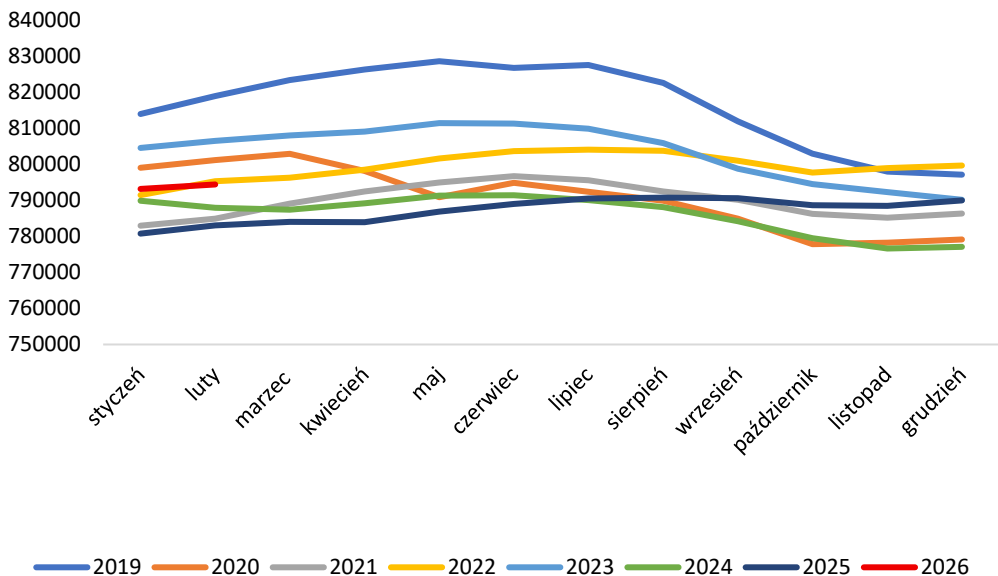
Pogłowie krów mlecznych w Unii Europejskiej tys. sztuk (XII): *Dane Eurostat, IERiGŻ-PIB*

OCENA UŻYTKOWOŚCI

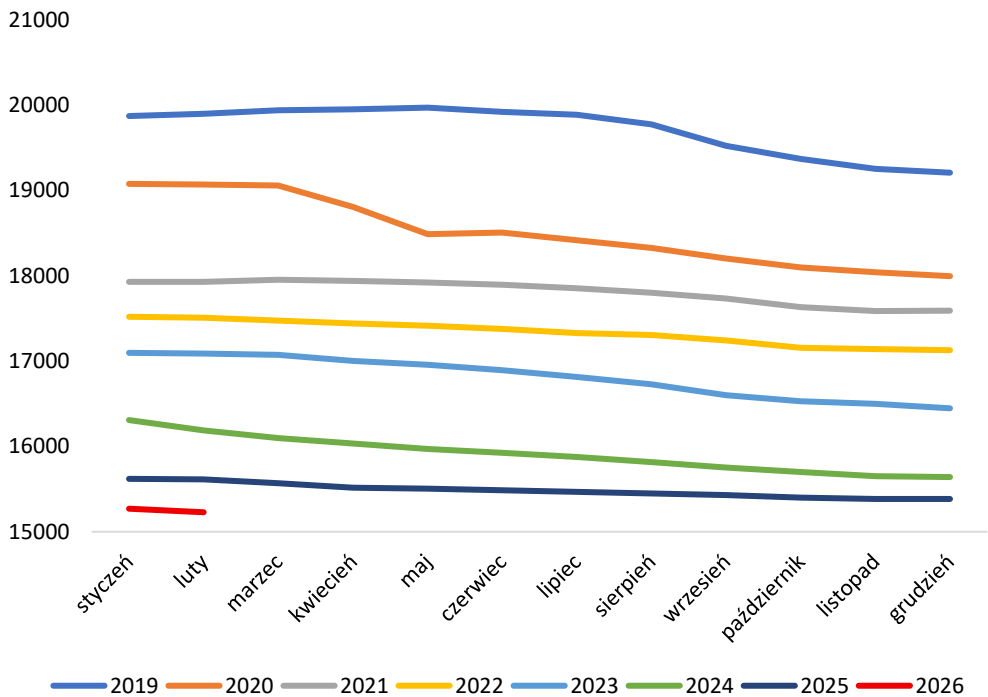
Polska Federacja Hodowców Bydła i Producentów Mleka od 1 lipca 2006 roku przejęła realizowanie zadań z zakresu oceny wartości użytkowej bydła.

W lutym 2026 roku pod oceną było 794 341 krów, pochodzących z 15 228 obór.

Krowy



Stada



REGIONY OCENY

01

CENTRUM

W lutym 2026 r. w Regionie Oceny Centrum oceniono 198 776 krów, z 4 638 obór.

02

WSCHÓD

W Regionie Oceny Wschód w lutym 2026 roku oceniono 182 383 krowy, pochodzące z 3 681 obór.

03

ZACHÓD

Liczba krów ocenionych w lutym 2026 roku wynosiła 248 449. Utrzymywane były w 3 737 oborach.

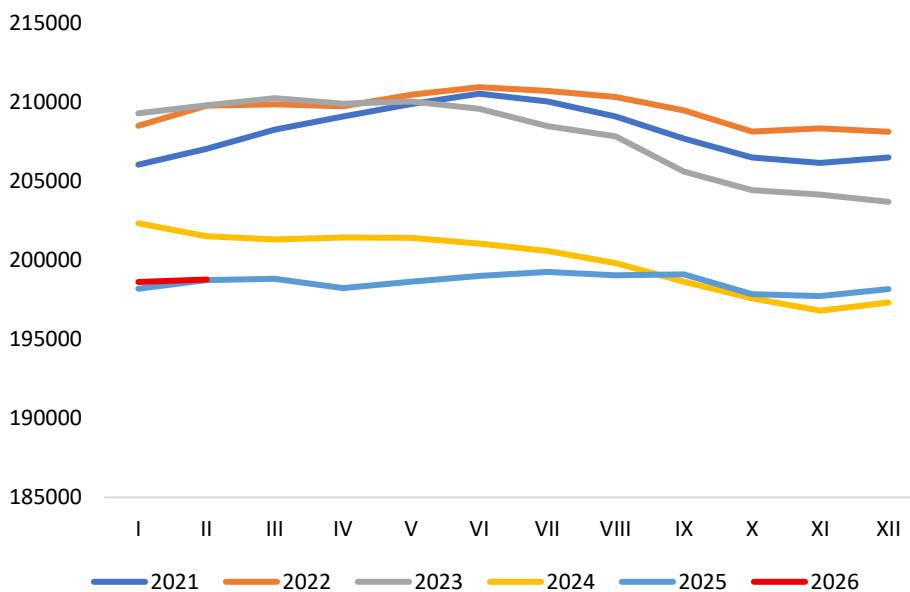
04

PÓŁNOC

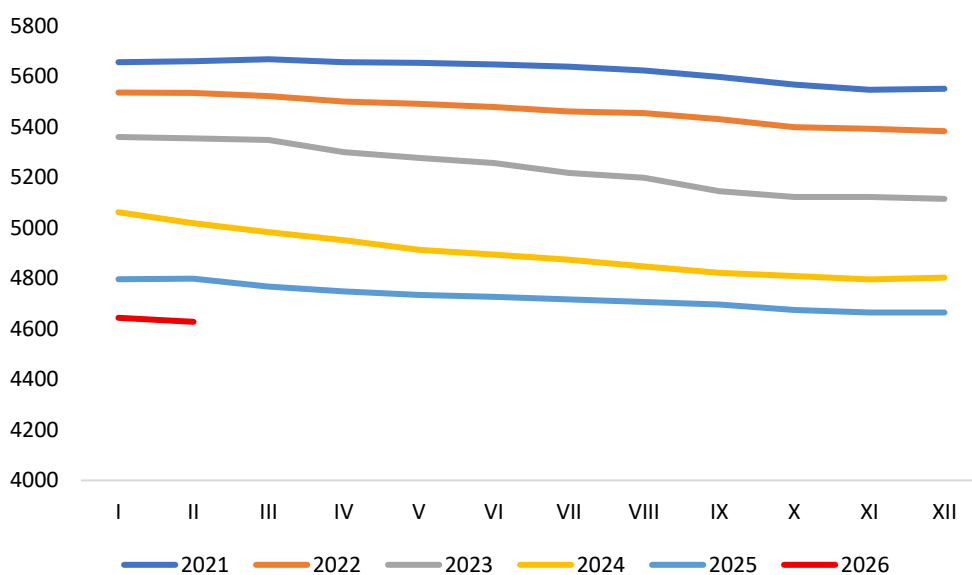
W Regionie Oceny Północ w lutym 2026 r. oceniono 164 733 krowy, z 3 172 obór.

REGION OCENY CENTRUM

Krowy - RO Centrum



Stada - RO Centrum



SKUP MLEKA W POLSCE

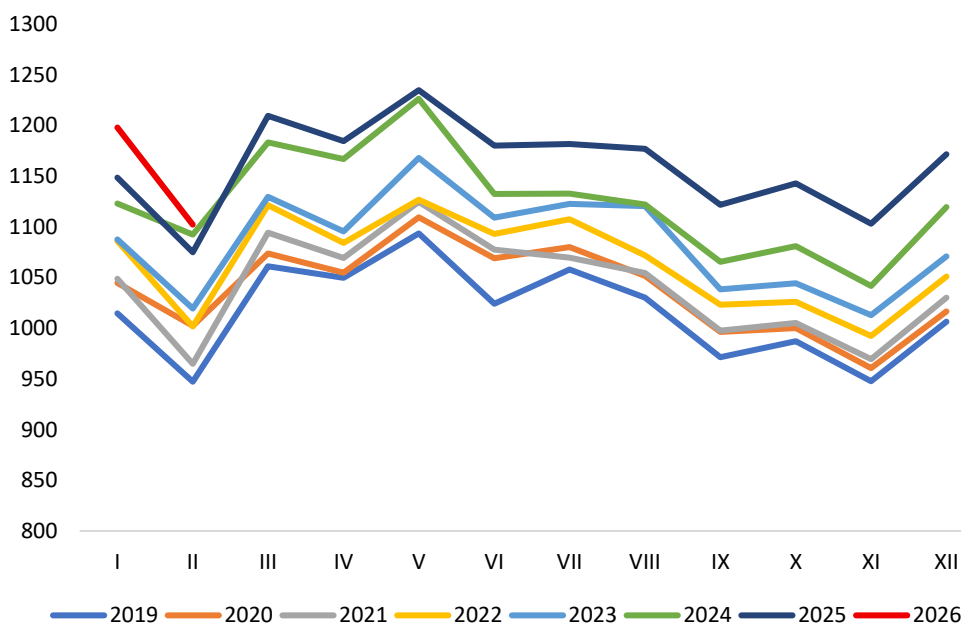
W Polsce od wielu lat odnotowywany jest systematyczny wzrost skupu mleka. Średnioroczny wzrost skupu wynosił zawsze około 2%. W 2025 roku skup odnotował wyższy wzrost w porównaniu z rokiem poprzednim i wyniósł 3,3%.

SKUP MLEKA W LUTYM



Według danych Głównego Urzędu Statystycznego meldunkowy skup mleka w lutym 2026 roku wyniósł **1 067,9 mln litrów**.

W okresie dwóch miesięcy 2026 roku do podmiotów skupowych trafiło **2 228,5 mln litrów** mleka.



PROCENTOWE ZMIANY SKUPU

W RELACJI MIESIĘCZNEJ

- Skup mleka w lutym 2026 był o 8,0% mniejszy od skupu odnotowanego w styczniu 2026

-8,0%

W RELACJI ROCZNEJ

- W lutym skupiono o 2,5% więcej mleka niż w lutym 2025 r.

+2,5%

ŁĄCZNY SKUP W 2026 R.

- W okresie dwóch miesięcy 2026 roku skupiono o 3,5% więcej mleka niż w analogicznym okresie 2025 roku

+3,5%

Ilość skupionego mleka w okresie I-II 2026 w tys. litrów

województwo	wg siedziby jednostki skupującej	wg siedziby producenta	różnica w ilościach skupionego mleka	różnica [%]
Polska	2 228 536	2 228 536	x	x
dolnośląskie	4 396	28 866	-24 470	-84,8%
kujawsko-pomorskie	42 994	154 858	-111 864	-72,2%
lubelskie	133 292	97 070	36 222	37,3%
lubuskie	55 632	21 324	34 308	160,9%
łódzkie	122 543	145 053	-22 510	-15,5%
małopolskie	17 945	21 256	-3 311	-15,6%
mazowieckie	448 034	465 112	-17 078	-3,7%
opolskie		52 200		
podkarpackie	31 378	13 318	18 060	135,6%
podlaskie	916 428	501 230	415 198	82,8%
pomorskie	21 286	61 554	-40 268	-65,4%
śląskie		47 086		
świętokrzyskie		29 961		
warmińsko-mazurskie		142 398		
wielkopolskie	253 508	421 973	-168 465	-39,9%
zachodniopomorskie	1 405	25 277	-23 872	-94,4%

Dane: Polska Izba Mleka

W okresie od stycznia do lutego 2026 r. najwięcej mleka ubyło z województw: wielkopolskiego (168,5 mln l), kujawsko-pomorskiego (111,9 mln l).

Najwięcej mleka z innych województw trafiło do województwa podlaskiego (415,2 mln l).

SKUP MLEKA W UE

W styczniu 2026 roku skup mleka został ograniczony w sześciu państwach członkowskich, w relacji rocznej. W dwudziestu krajach zwiększono skup surowca.

SKUP MLEKA W UE

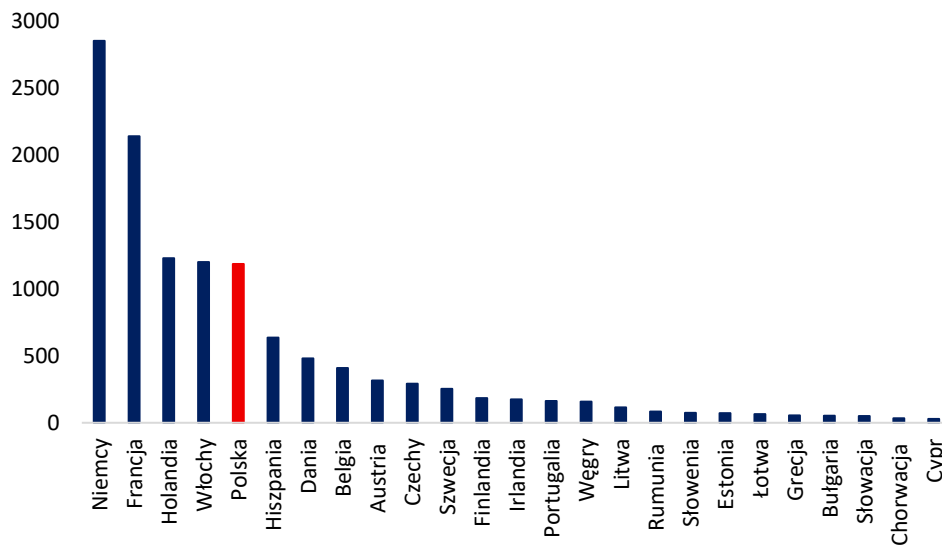
STYCZEŃ



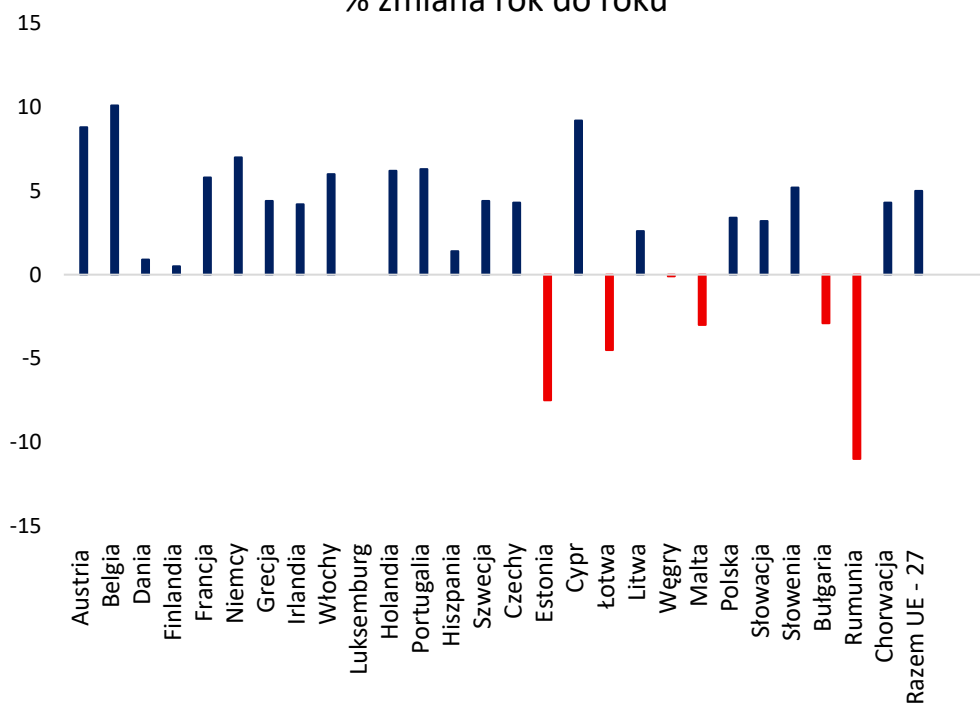
Według danych Eurostat w styczniu 2026 roku w Unii Europejskiej skupiono **12 296,9 tys. ton** mleka, tj. o 1,5% więcej niż w grudniu 2025 r. oraz o 5,0% więcej niż w styczniu 2025 r.

Pięciu największych producentów mleka w Unii Europejskiej (Niemcy, Francja, Holandia, Polska, Włochy), w analizowanym miesiącu skupiło łącznie **8 601,2 tys. ton** mleka, było to o 5,9% więcej niż w analizowanym miesiącu 2025 r. Skup ten stanowił 70,0% całego unijnego mleka.

Skup mleka w styczniu



% zmiana rok do roku



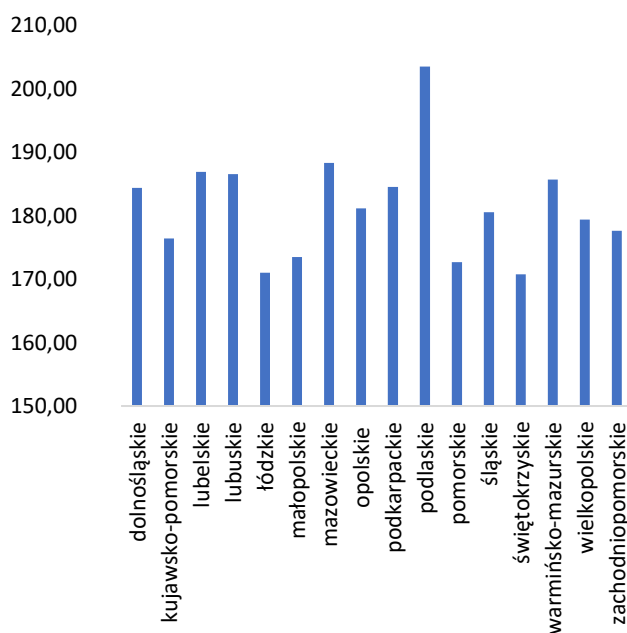
CENY MLEKA W POLSCE

Po spadkach cen mleka w 2025 roku, niestety pierwsze miesiące bieżącego roku utrzymały ten trend.

CENA W WOJEWÓDZTWACH

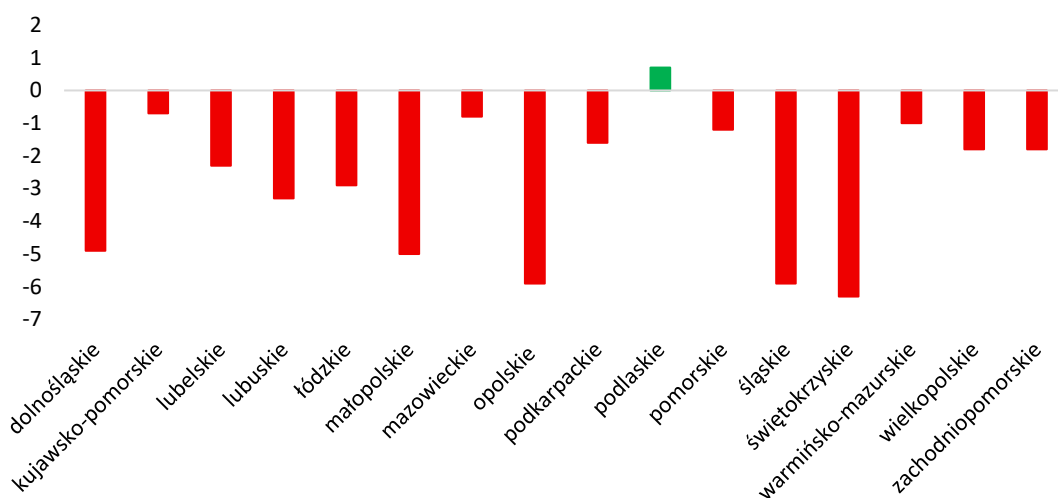


Zróżnicowanie cen mleka w województwach jest dość wyraźne. W lutym 2026 r. najwyższą cenę otrzymywali producenci z województw: podlaskiego 203,45 zł/hl, mazowieckiego 188,28 zł/hl oraz lubelskiego 186,86 zł/hl. Najniższą cenę natomiast wypłacano w województwach: świętokrzyskim 170,73 zł/hl, łódzkim 171,01 zł/hl oraz pomorskim 172,68 zł/hl.

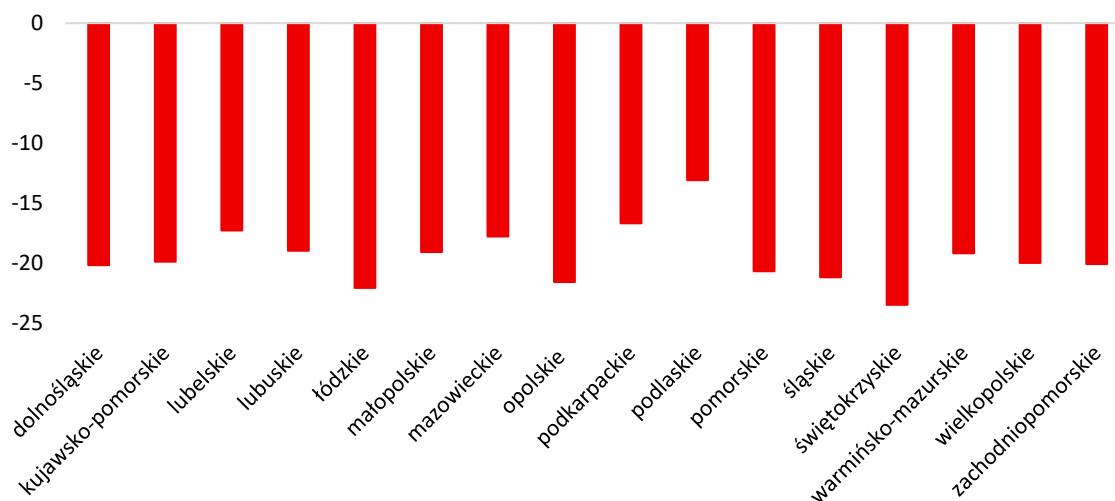


CENA W WOJEWÓDZTWACH

% zmiana ceny miesiąc do miesiąca



% zmiana ceny rok do roku



CENY MLEKA W UE

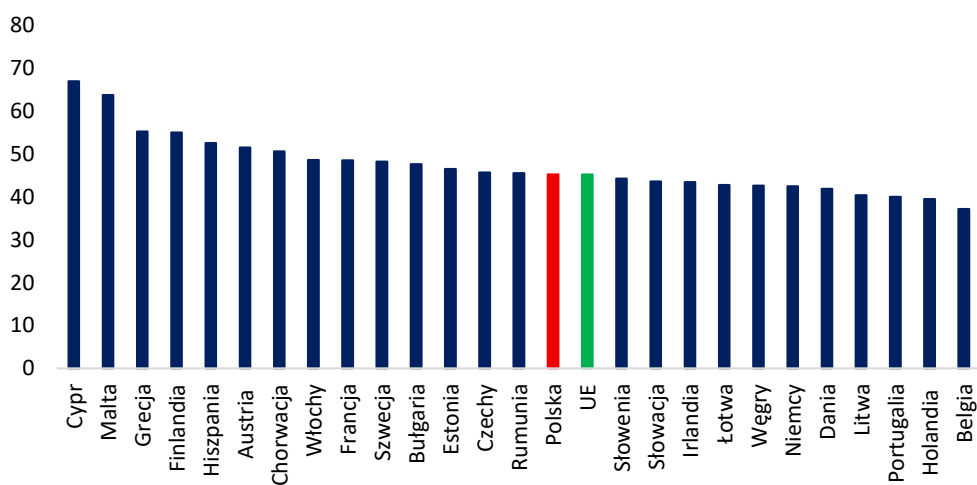
W styczniu 2026 roku w Unii Europejskiej cena skupu mleka była niższa niż przed miesiącem.

CENA MLEKA W STYCZNIU

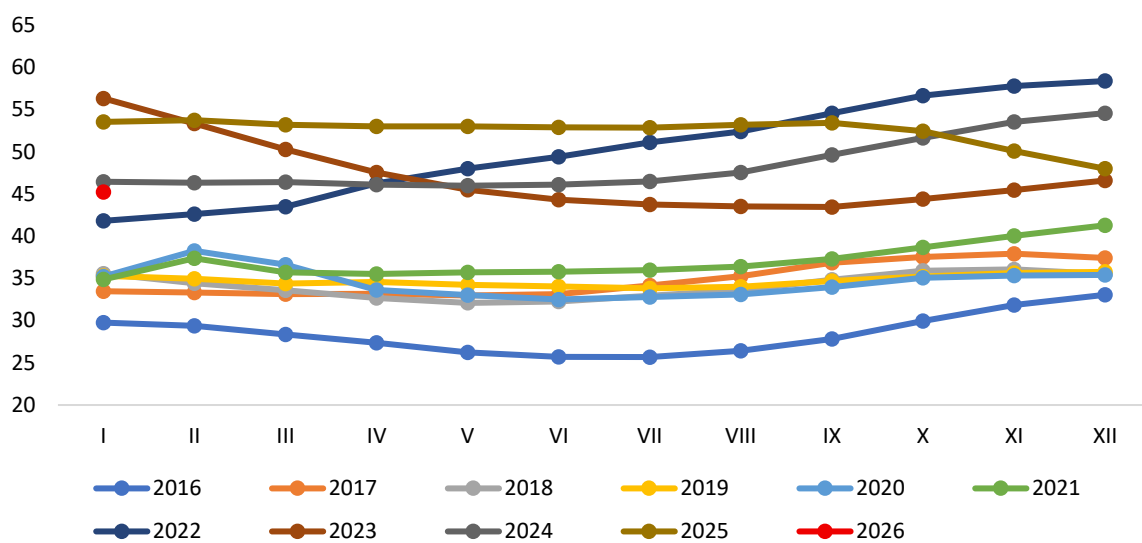


W styczniu 2026 roku średnia cena mleka w Unii Europejskiej ukształtowała się na poziomie **45,22 EUR/100 kg** i była o 5,8% niższa niż w grudniu 2025 r. oraz o 15,8% niższa niż w styczniu 2025 r.

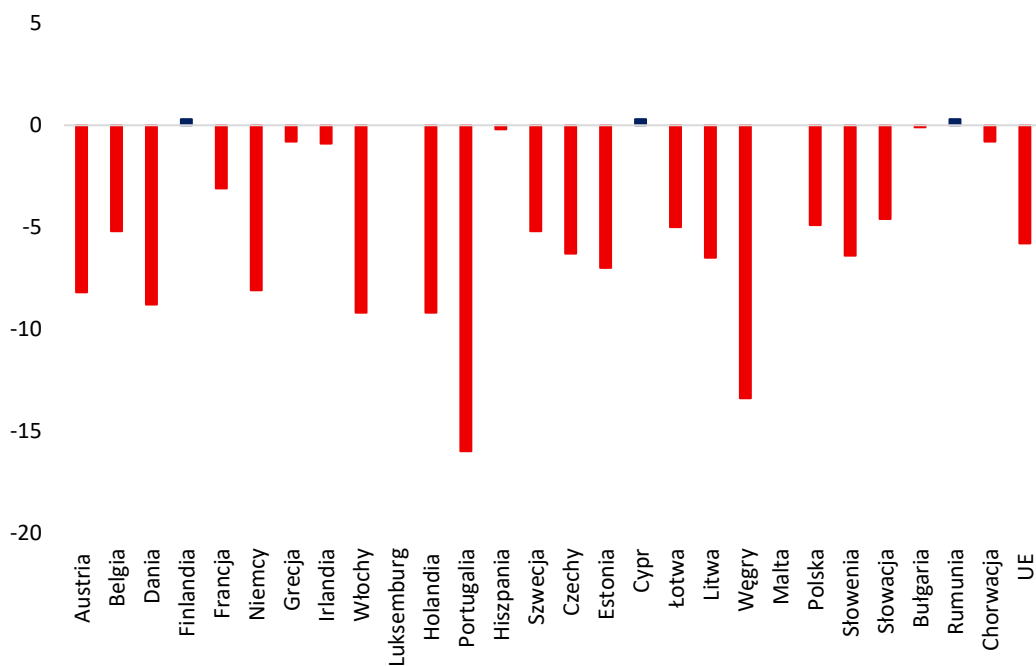
Cena mleka w styczniu



Cena mleka w UE



% zmiana ceny miesiąc do miesiąca



PRODUKCJA ARTYKUŁÓW MLECZARSKICH

POLSKA JEST DUŻYM PRODUCENTEM ARTYKUŁÓW MLECZARSKICH

PRODUKCJA

01

MLEKO PŁYNNNE

W styczniu 2026 r. produkcja mleka płynnego wynosiła 289,2 mln litrów i była o 5,8% niższa niż przed miesiącem oraz o 3,1% niższa niż w styczniu 2025 r.

02

ŚMIETANA

Produkcja śmietany w styczniu 2026 r. wynosiła 16,3 mln litrów i była o 12,5% niższa niż przed miesiącem oraz o 7,7% niższa niż przed rokiem.

03

JOGURT

W styczniu 2026 r. wyprodukowano 33,2 mln litrów jogurtu i była o 14,5% wyższa niż w poprzednim miesiącu oraz o 6,7% wyższa niż w styczniu 2025 roku.

04

SERY TWAROGOWE

W styczniu 2026 r. produkcja serów twarogowych wynosiła 49,2 tys. ton i była o 2,9% wyższa niż przed miesiącem oraz o 2,9% wyższa niż w analogicznym miesiącu 2025 roku.

05

SER PODPUSZCZKOWY DOJRZEWAJĄCY

W styczniu 2026 r. wyprodukowano 37,0 tys. ton serów podpuszczkowych dojrzewających, tj. tyle samo jak w grudniu 2025 r., ale o 7,2% więcej niż w styczniu 2025 r.

06

MASŁO

Produkcja masła w styczniu 2026 r. ukształtowała się na poziomie 30,8 tys. ton i była o 15,9% wyższa niż przed miesiącem oraz o 22,8% wyższa niż w analogicznym miesiącu 2025 roku.

07

ODTŁUSZCZONE MLEKO W PROSZKU

W styczniu 2026 r. wyprodukowano 15,4 tys. ton OMP, tj. o 5,5% więcej niż w grudniu 2025 r. oraz o 17,2% więcej niż w analogicznym miesiącu 2025 roku.

08

PEŁNE MLEKO W PROSZKU

Produkcja PMP w styczniu 2026 r. wynosiła 1,5 tys. ton i była o 16,8% mniejsza niż miesiąc wcześniej, ale o 39,4% wyższa niż w styczniu 2025 roku.

CENY ARTYKUŁÓW MLECZARSKICH

Ceny większości produktów mlecznych w styczniu 2026 r. były niższe niż w analogicznym okresie 2025 roku.

CENY W STYCZNIU

01

MASŁO

Za masło w blokach krajowi producenci w styczniu 2026 r. otrzymywali cenę 33,37 zł/kg i była o 3,1% niższa niż w grudniu 2025 r. oraz o 12,3% niższa niż w styczniu 2025 r.

02

SERY PODPUSZCZKOWE

W styczniu 2026 r. średnia cena serów podpuszczkowych dojrzewających wynosiła 21,29 zł/kg, tj. o 0,1% taniej niż przed miesiącem oraz o 7,8% taniej niż w styczniu 2025 roku.

03

ODTŁUSZCZONE MLEKO W PROSZKU

W styczniu 2026 r. cena OMP ukształtowała się na poziomie 11,50 zł/kg i była o 1,0% niższa niż w grudniu 2025 r. oraz o 7,7% niższa niż w analogicznym miesiącu 2025 roku.

DYNAMIKA ZMIAN CEN PRODUKTÓW MLECZARSKICH

09 – 15.02.2026

	[zł/kg]	różnica względem wcześniejszego:		
		roku [%]	miesiąca [%]	tygodnia [%]
Masło w blokach	16,31	-44,8	-3,7	-7,5
Masło konfekcjonowane	17,39	-45,3	-1,5	0,0
OMP	8,98	-21,0	5,0	5,3
PMP	13,96	-28,2	-4,4	-9,4
Ser Edamski	17,76	-17,1	-2,0	-4,3
Ser Gouda	17,49	-18,6	-9,6	-13,1

16 – 22.02.2026

	[zł/kg]	różnica względem wcześniejszego:		
		roku [%]	miesiąca [%]	tygodnia [%]
Masło w blokach	16,18	-44,8	-4,8	-0,8
Masło konfekcjonowane	17,77	-42,7	2,2	2,2
OMP	10,03	-9,7	17,7	11,7
PMP	14,86	-23,4	-0,8	6,5
Ser Edamski	17,36	-22,4	-7,6	-2,3
Ser Gouda	19,05	-12,4	-2,2	8,9

23.02 – 01.03.2026

	[zł/kg]	różnica względem wcześniejszego:		
		roku [%]	miesiąca [%]	tygodnia [%]
Masło w blokach	16,34	-42,9	-1,6	0,9
Masło konfekcjonowane	17,89	-39,6	4,8	0,7
OMP	9,41	-14,4	11,5	-6,2
PMP	14,98	-21,7	-0,6	0,8
Ser Edamski	16,72	-22,2	-2,8	-3,7
Ser Gouda	18,70	-15,5	-4,7	-1,8

02 – 08.03.2026

	[zł/kg]	różnica względem wcześniejszego:		
		roku [%]	miesiąca [%]	tygodnia [%]
Masło w blokach	16,90	-41,6	-4,2	3,4
Masło konfekcjonowane	18,17	-41,2	4,5	1,5
OMP	10,27	-7,5	20,5	9,2
PMP	15,49	-18,5	0,5	3,4
Ser Edamski	18,56	-14,7	-0,1	11,0
Ser Gouda	18,78	-14,7	-6,7	0,4

Dane Zintegrowany System Rolniczej Informacji Rynkowej

CENY NA RYNKACH ZAGRANICZNYCH

MASŁO

W USA, w dniu 15 lutego 2026 r., cena masła wynosiła 3 683 USD/t i była o 7,3% wyższa niż poprzednim notowaniu. Masło było o 31,0% tańsze niż 2025 roku.

W Oceanii masło zbywano po 5 325 USD/t tj., o 5,6% drożej niż dwa tygodnie wcześniej, ale o 22,0% taniej niż przed rokiem.

W Unii Europejskiej cena masła wynosiła 4 873 USD/t i była o 1,1% niższa niż w poprzednim notowaniu oraz o 35,0% niższa niż w 2025 roku.

W dniu 17 lutego 2026 roku na GDT cena masła wynosiła 6 347 USD/t i była o 10,0% wyższa niż w poprzednim notowaniu oraz o 19,0% wyższa niż przed miesiącem. W porównaniu z cenami sprzed roku cena masła była o 14,0% niższa.

ODTŁUSZCZONE MLEKO W PROSZKU

W USA, 15 lutego 2026 r., cena OMP wynosiła 3 516 USD/t i była o 15,1% wyższa niż w poprzednim notowaniu. OMP było o 27,0% droższe niż 2025 roku.

W Oceanii cena OMP ukształtowała się na poziomie 2 863 USD/t tj. o 8,5% więcej niż w poprzednim notowaniu oraz o 4,0% mniej niż w 2025 roku.

W Unii Europejskiej cena odtłuszczonego mleka w proszku wynosiła 2 616 USD/t i była o 5,8% wyższa niż w poprzednim notowaniu, ale o 1,0% niższa niż rok wcześniej.

Na GDT w dniu 17 lutego 2026 r. odtłuszczone mleko w proszku zbywano po cenie 2 973 USD/t, tj. o 3,0% więcej niż w poprzednim notowaniu oraz o 14,0% drożej niż przed miesiącem. W porównaniu z cenami sprzed roku OMP było o 8,0% droższe.

PEŁNE MLEKO W PROSZKU

W dniu 15 lutego 2026 r. w USA pełne mleko w proszku zbywano po 4 630 USD/t, tj. o 9,9% drożej niż w poprzednim notowaniu, ale o 3,0% taniej niż przed rokiem.

W Oceanii cena PMP wynosiła 3 500 USD/t i była o 3,3% wyższa niż dwa tygodnie wcześniej, ale o 16,0% niższa niż w poprzednim roku.

W Unii Europejskiej PMP zbywano po cenie 3 623 USD/t tj. o 1,0% mniej niż w poprzednim notowaniu oraz o 21,0% taniej niż w 2025 roku.

W dniu 17 lutego 2026 r. na Global Dairy Trade pełne mleko w proszku zbywano po cenie 3 706 USD/t, tj. o 2,5% drożej niż w poprzednim notowaniu oraz o 7,5% więcej niż przed miesiącem. W porównaniu z cenami sprzed roku pełne mleko w proszku było o 11,0% tańsze.

SER CHEDDAR

W Stanach Zjednoczonych 15 lutego 2026 r. cena sera Cheddar osiągnęła poziom 3 111 USD/t i była o 1,2% wyższa niż w poprzednim notowaniu, ale o 26,0% niższa niż przed rokiem.

W Oceanii ser Cheddar zbywano po 4 738 USD/t tj. o 2,4% drożej niż w poprzednim notowaniu, ale o 5,0% taniej niż w 2025 roku.

W UE cena sera Cheddar wynosiła 4 012 USD/t i była o 9,3% niższa niż dwa tygodnie wcześniej oraz o 23,0% niższa niż w 2025 roku.

W dniu 17 lutego 2026 r. na GDT cena sera Cheddar ukształtowała się na poziomie 4 736 USD/t i była o 1,0% niższa niż w poprzednim notowaniu, ale o 3,0% wyższa niż miesiąc wcześniej. W porównaniu z cenami sprzed roku ser Cheddar był o 3,0% tańszy.

AKTUALNOŚCI

ZWIĘKSZENIE BUDŻETU NA INWESTYCJE ŚRODOWISKOWE W ROLNICTWIE - DODATKOWY 1 MLD ZŁ W RAMACH PS WPR 2023-2027

Ministerstwo Rolnictwa i Rozwoju Wsi zwiększa o 1 mld zł limit środków w ramach działania 10.4 Inwestycje przyczyniające się do ochrony środowiska i klimatu, w ramach Planu Strategicznego dla Wspólnej Polityki Rolnej na lata 2023-2027. Pozwoli to na objęcie weryfikacją ok. 7 tys. dodatkowych wniosków, które zostały złożone od 23 października do 20 listopada 2024 r. Po zmianach budżet na realizację takich przedsięwzięć wynosi obecnie 2,8 mld zł.

Pomoc skierowana jest do rolników oraz grup rolników, realizujących inwestycję zbiorową na rzecz swoich gospodarstw, składających się z co najmniej trzech osób fizycznych.

Wsparcie można otrzymać na inwestycje obejmujące m.in.:

- programy komputerowe, aplikacje, urządzenia wspierające i optymalizujące proces podejmowania decyzji produkcyjnych;
- maszyny do stosowania nawozów mineralnych;
- maszyny i urządzenia do stosowania nawozów naturalnych, kompostu i produktów pofermentacyjnych;
- maszyny i urządzenia do ochrony roślin;
- budowle i urządzenia do poprawy gospodarowania wodą;
- maszyny do uprawy gleby i siewu; maszyny i urządzenia do uprawy, pielęgnacji i zbioru biomasy z trwałych użytków zielonych.

Standardowy poziom dofinansowania wynosi do 65% kosztów kwalifikowalnych. Natomiast grupa rolników może otrzymać zwrot poniesionych wydatków w wysokości nawet 80%.

Limit pomocy to 200 tys. zł na jednego beneficjenta i jedno gospodarstwo.

NAPOJE ROŚLINNE TO NIE MLEKO. PRZEPISY JASNO OKREŚLAJĄ ZASADY OZNAKOWANIA

Nazwy mają znaczenie - szczególnie wtedy, gdy mogą wprowadzać konsumentów w błąd. Określenie „mleko” jest prawnie zarezerwowane wyłącznie dla produktów pochodzenia zwierzęcego i nie może być stosowane wobec napojów roślinnych - nawet w formie zaprzeczenia czy gry słów.

Zgodnie z przepisami unijnymi mleko to produkt pochodzenia zwierzęcego – naturalna wydzielina z wymion, bez dodatków i bez poddawania ekstrakcji. Przetwory mleczne powstają wyłącznie z mleka, a ewentualne dodatki mogą być stosowane tylko wtedy, gdy nie zastępują jego naturalnych składników. Dlatego nazwy takie jak „śmietanka”, „masło”, „ser”, „jogurt”, „kefir” czy „maślanka” są zarezerwowane wyłącznie dla produktów mlecznych.

Ograniczenia obejmują nie tylko nazwę, ale także oznakowanie, reklamę i prezentację produktu. W praktyce oznacza to, że nie tylko nazwa, ale cały sposób prezentacji produktu nie może sugerować związku z mlekiem. Dotyczy to także haseł reklamowych czy elementów graficznych, które mogą wprowadzać konsumenta w błąd.

Dotyczy to również form pośrednich, takich jak hasła typu „to nie mleko” czy zabiegi graficzne stylizujące zapis słowa „mleko”. Przykładowo oznaczenia, w których wyraz „mlek” jest wyróżniony kolorem lub uzupełniony symbolem kropki imitującej literę „o”, mogą wprowadzać konsumentów w błąd.

To nie jest kwestia interpretacji ani zwyczaju rynkowego. Przepisy unijne wprost rozdzielają produkty mleczne i roślinne. Potwierdził to również Trybunał Sprawiedliwości UE w wyroku w sprawie „TofuTown”, wskazując, że nazwy zarezerwowane dla mleka nie mogą być stosowane wobec produktów roślinnych – nawet jeśli towarzyszy im doprecyzowanie ich pochodzenia.

Te regulacje chronią konsumentów przed wprowadzeniem w błąd, ale mają też znaczenie dla całego rynku. Spójne zasady nazewnictwa zapewniają uczciwą konkurencję i zwiększają przejrzystość informacji o żywności. Dzięki temu konsument nie musi się domyślać, co faktycznie znajduje się w produkcie.

PREMIE DLA MŁODYCH ROLNIKÓW: WIĘKSZE WSPARCIE NA PRODUKCJĘ ZWIERZĘCĄ

Ministerstwo Rolnictwa i Rozwoju Wsi zwiększa wsparcie dla młodych rolników z produkcją zwierzęcą. Kwota premii została podwyższona z 200 tys. zł do 300 tys. zł. Zmiana dotyczy młodych rolników prowadzących lub planujących prowadzenie produkcji zwierzęcej na odpowiednim poziomie.

Zmienione wytyczne umożliwiają osobom, które złożyły wnioski w 2025 r., zwiększenie kwoty pomocy poprzez aneksowanie zawartych umów o przyznaniu pomocy, pod warunkiem dostosowania biznesplanu i nieskładania wniosku o wypłatę I raty pomocy do czasu podpisania aneksu do umowy.

Warunkiem otrzymania premii dla młodych rolników w wysokości 300 tys. zł jest prowadzenie produkcji zwierzęcej na odpowiednio wysokim poziomie.

Jest to związane z uzyskaniem punktów z tytułu kryterium wyboru dotyczącego prowadzenia produkcji zwierzęcej. Wyższa kwota premii dla młodych rolników z produkcją zwierzęcą przysługuje co do zasady, jeśli co najmniej 50% wyliczonej w biznesplanie docelowej wielkości ekonomicznej gospodarstwa stanowi wielkość ekonomiczna osiągnięta z produkcji zwierzęcej.

Taki poziom produkcji zwierzęcej musi być osiągnięty najpóźniej w roku docelowym i utrzymany co najmniej do końca okresu związania celem.

Ponadto biznesplan powinien przewidywać odpowiednie dla produkcji zwierzęcej inwestycje w środki trwałe oraz wartości niematerialne i prawne związane z rozpoczęciem i rozwojem działalności rolniczej w gospodarstwie w zakresie wytwarzania nieprzetworzonych produktów rolnych lub przygotowania ich do sprzedaży – o szacunkowej wartości równej co najmniej 210 tys. zł (70% z 300 tys. zł).

DOROTA GRABARCZYK
D.GRABARCZYK@PFHB.PL