



ZINTEGROWANY SYSTEM ROLNICZEJ INFORMACJI RYNKOWEJ

(podstawa prawna: ustawa z dnia 30 marca 2001 r. o rolniczych badaniach rynkowych -Dz. U. Nr 42, poz. 471, z późn. zm.)

RYNEK MLEKA

NR 34/2024

29.08.2024 r.

Notowania za okres: 19-25.08.2024 r.

WERSJA SKRÓCONA

Biuletyn tygodniowy.

Informacje zamieszczane w niniejszym biuletynie przekazywane są przez podmioty włączone do Zintegrowanego Systemu Rolniczej Informacji Rynkowej (ZSRIR).

Podstawy prawne:

- ustawa z dnia 30 marca 2001 r. o rolniczych badaniach rynkowych (Dz.U. 2015, poz. 1160 – tekst jednolity);
- rozporządzenie Ministra Rolnictwa i Rozwoju Wsi z dnia 8 marca 2021 r. w sprawie zbieranych danych rynkowych (Dz. U. z 2021 r., poz. 589).

Spis treści

1. Ceny skupu mleka surowego w zł/100kg.....	3
1.1. Cena skupu mleka konwencjonalnego.	3
1.2. Cena skupu mleka ekologicznego.	3
2. Ceny sprzedaży produktów mleczarskich.	4
2.1. Cena sprzedaży produktów mleczarskich stałych.....	4
3. Ceny sprzedaży preparatów mlekopodobnych.	11
4. Ceny zakupu przez sieci handlowe.	11
5. Ceny zakupu masła dla przetwórstwa.	12
6. Zmiana cen wybranych produktów mleczarskich w oparciu o kurs EURO i w skali tygodnia, 13	13
miesiąca, początku roku, roku i dwóch lat.....	13
7. Miesięczny wskaźnik zmiany cen produktów mleczarskich.....	14
8. Miesięczne ceny sprzedaży wybranych produktów mleczarskich.	14
9. Polska a Unia Europejska.....	16
10. Handel zagraniczny.....	18

Ceny skupu, zakupu i sprzedaży nie zawierają podatku VAT.

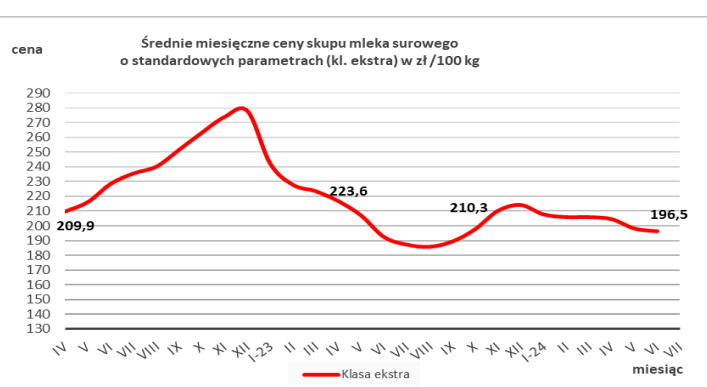
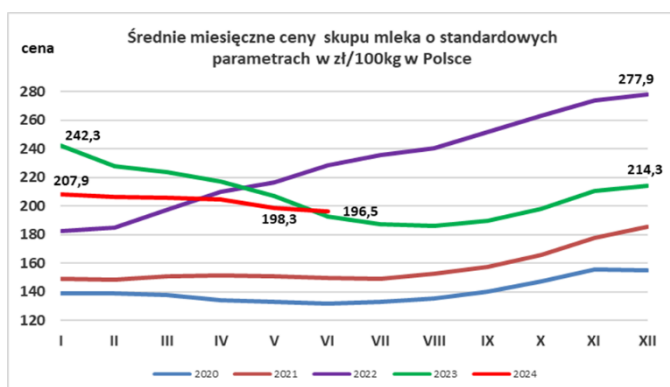
Daty prezentowane w tabelach oznaczają ostatni dzień analizowanego tygodnia (poniedziałek - niedziela).

1. Ceny skupu mleka surowego w zł/100kg.

1.1. Cena skupu mleka konwencjonalnego.

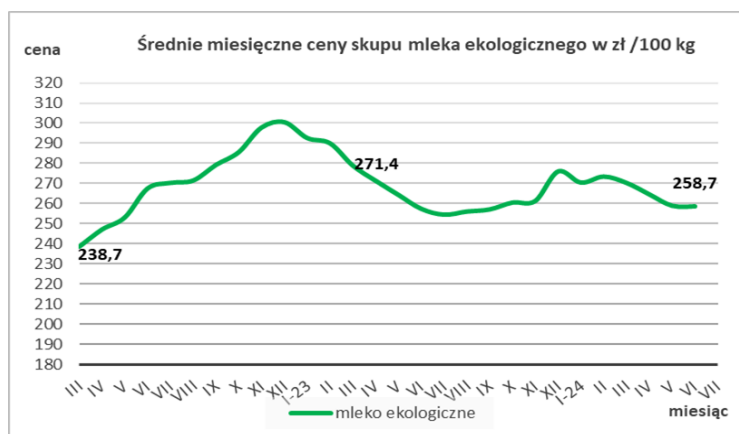
TOWAR	POLSKA				
	Cena [zł/100kg]		Miesięczna zmiana ceny (%)	czerwiec	
	czerwiec	maj		białko %	tłuszcz %
Mleko surowe do skupu o standardowych parametrach	196,5	198,3	-0,9	3,38	4,00

TOWAR	MAKROREGION											
	PÓŁNOCNY			CENTRALNY			POŁUDNIOWO-WSCHODNI			ZACHODNI		na zmiana ceny [%]
	Cena [zł/100kg]		Miesięczna zmiana ceny [%]	Cena [zł/100kg]		Miesięczna zmiana ceny [%]	Cena [zł/100kg]		Miesięczna zmiana ceny [%]	Cena [zł/100kg]		
	czerwiec	maj		czerwiec	maj		czerwiec	maj		czerwiec	maj	
Mleko surowe do skupu o standardowych parametrach	201,3	203,5	-1,1	182,9	185,2	-1,3	197,5	198,8	-0,6	188,6	187,8	0,4



1.2. Cena skupu mleka ekologicznego.

TOWAR	POLSKA		
	Cena [zł/100kg]		Miesięczna zmiana ceny (%)
	czerwiec	maj	
Mleko ekologiczne	258,7	259,0	-0,1



2. Ceny sprzedaży produktów mleczarskich.

2.1. Ceny sprzedaży produktów mleczarskich stałych.

TOWAR	Rodzaj	POLSKA		
		Cena [zł/100kg]		tyg. zmiana ceny [%]
		25.08.2024	18.08.2024	
Masto 82% tł., 16% wody	w blokach	2 974	2 907	2,3
	konfekcjonowane	3 292	3 196	3,0
Masto 80% tł., 16%wody, 2% soli	w blokach	--	--	--
Masto	Ogółem	3234	3174	1,9
Mleko w proszku	pełne	1 685	1 650	2,1
	odtłuszczone	1 050	1 097	-4,3
	Ogółem	1 379	1 201	14,8
Mleko zagęszczone	słodzone	1 337	1 330	0,5
	niestodzone	800	807	-0,8
	Ogółem	nld	nld	--
Bezwodny tłuszcz mleczny		3 794	3 817	-0,6
Serwatka w proszku		360	348	3,4
Laktoza		nld	nld	--
Kazeina i kazeiniany		nld	nld	--

TOWAR	Rodzaj towaru	MAKROREGION											
		PÓŁNOCNY			CENTRALNY			POŁUDNIOWO-WSCHODNI			ZACHODNI		
		Cena [zł/100kg]		tyg. zmiana ceny [%]	Cena [zł/100kg]		tyg. zmiana ceny [%]	Cena [zł/100kg]		tyg. zmiana ceny [%]	Cena [zł/100kg]		tyg. zmiana ceny [%]
		25.08.2024	18.08.2024		25.08.2024	18.08.2024		25.08.2024	18.08.2024		25.08.2024	18.08.2024	
Masto 82% tł., 16% wody	w blokach	2997	2831	5,9	3334	3136	6,3	2947	3081	-4,4	2845	3115	-8,7
	konfekcjonowane	3362	3226	4,2	3134	3137	-0,1	3177	3089	2,9	3199	3054	4,7
Masto 80% tł., 16%wody, 2% soli	w blokach	--	--	--	--	--	--	--	--	--	--	--	--
Masto	Ogółem	3287	3198	2,8	3138	3137	0,0	3140	3088	1,7	3120	3056	2,1
Mleko w proszku	pełne	1 635	1 631	0,3	1 791	1 692	5,8	--	--	--	1839	--	--
	odtłuszczone	1 066	1 068	-0,2	1 038	1 101	-5,7	1210	1102	9,8	1037	1175	-11,7
	Ogółem	1 433	1 175	21,9	1 259	1 435	-12,2	1210	1102	9,8	1400	1175	19,2
Mleko zagęszczone	słodzone	--	--	*	--	--	*	--	--	*	nld	nld	*
	niestodzone	nld	nld	*	--	--	*	--	--	*	nld	nld	*
	Ogółem	nld	nld	*	--	--	*	--	--	*	nld	nld	*
Bezwodny tłuszcz mleczny		nld	nld	*	--	--	*	--	--	*	--	--	*
Serwatka w proszku		nld	nld	*	nld	nld	*	nld	nld	*	nld	nld	*
Laktoza		--	nld	*	--	--	*	--	--	*	--	--	*
Kazeina i kazeiniany		--	--	*	--	--	*	--	--	*	--	--	*

*-makroregiony sprzedaży produktów mleczarskich

Północny :Woj.: pomorskie, warmińsko – mazurskie, podlaskie, kujawsko – pomorskie.

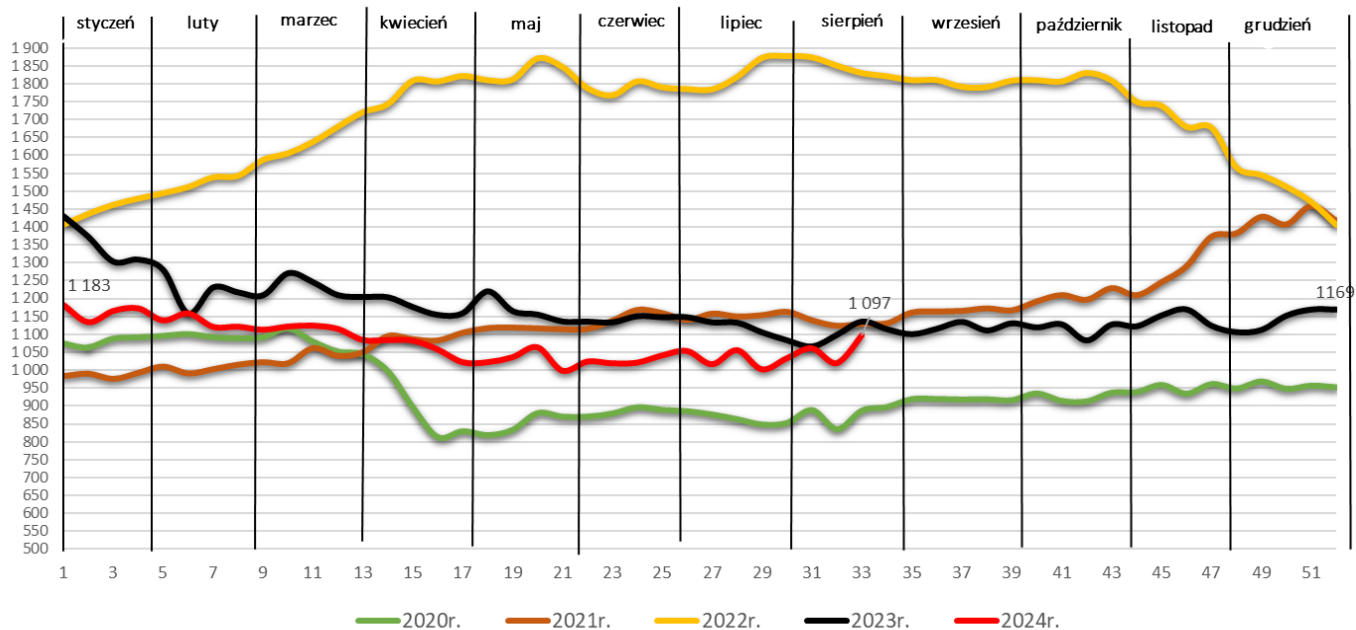
Centralny : Woj.: mazowieckie, łódzkie.

Południowo-Wschodni: Woj.: lubelskie, świętokrzyskie, podkarpackie, małopolskie, śląskie.

Zachodni: Woj.: opolskie, dolnośląskie, wielkopolskie, lubuskie, zachodnio-pomorskie

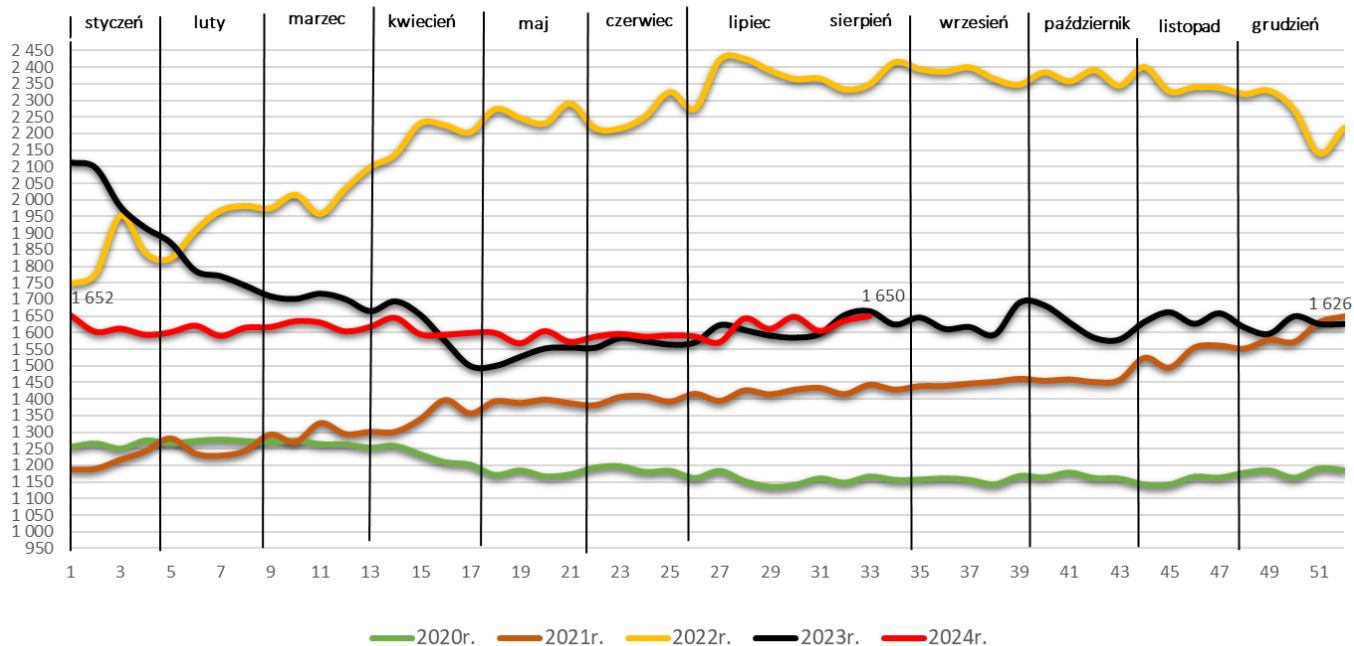
Średnie ceny sprzedaży OMP - (źródło: ZSRIR)

zł/100 kg



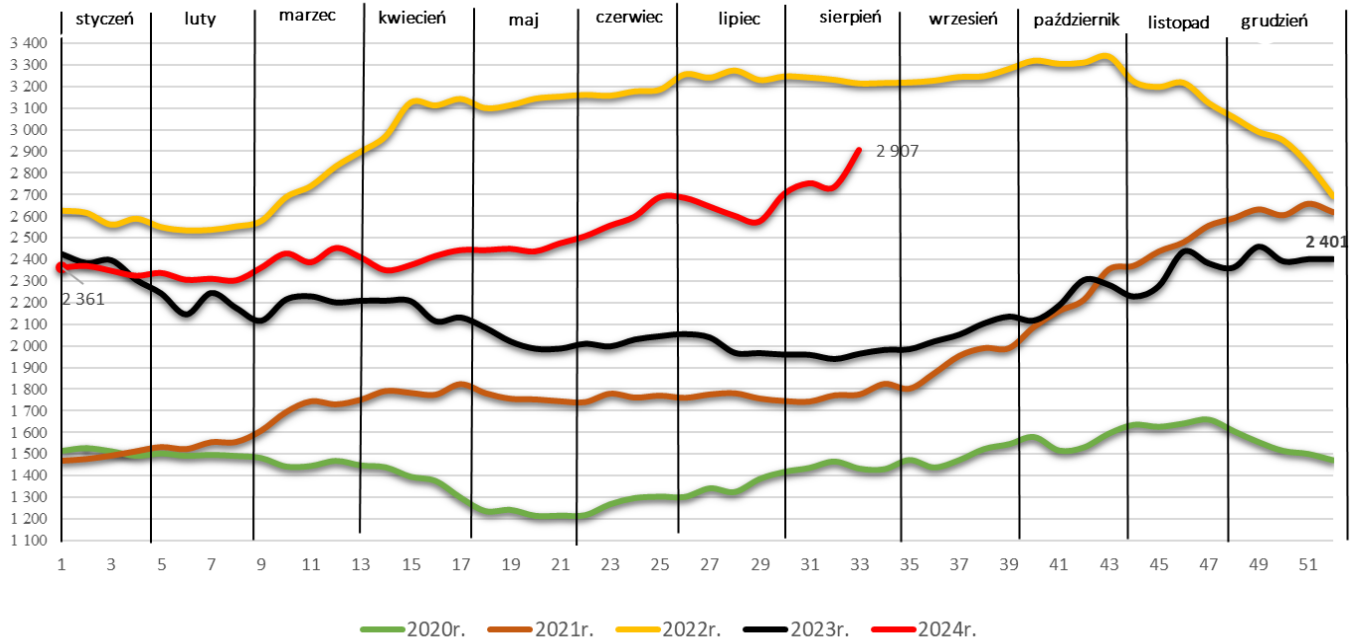
Średnie ceny sprzedaży PMP - (źródło: ZSRIR)

zł/100kg



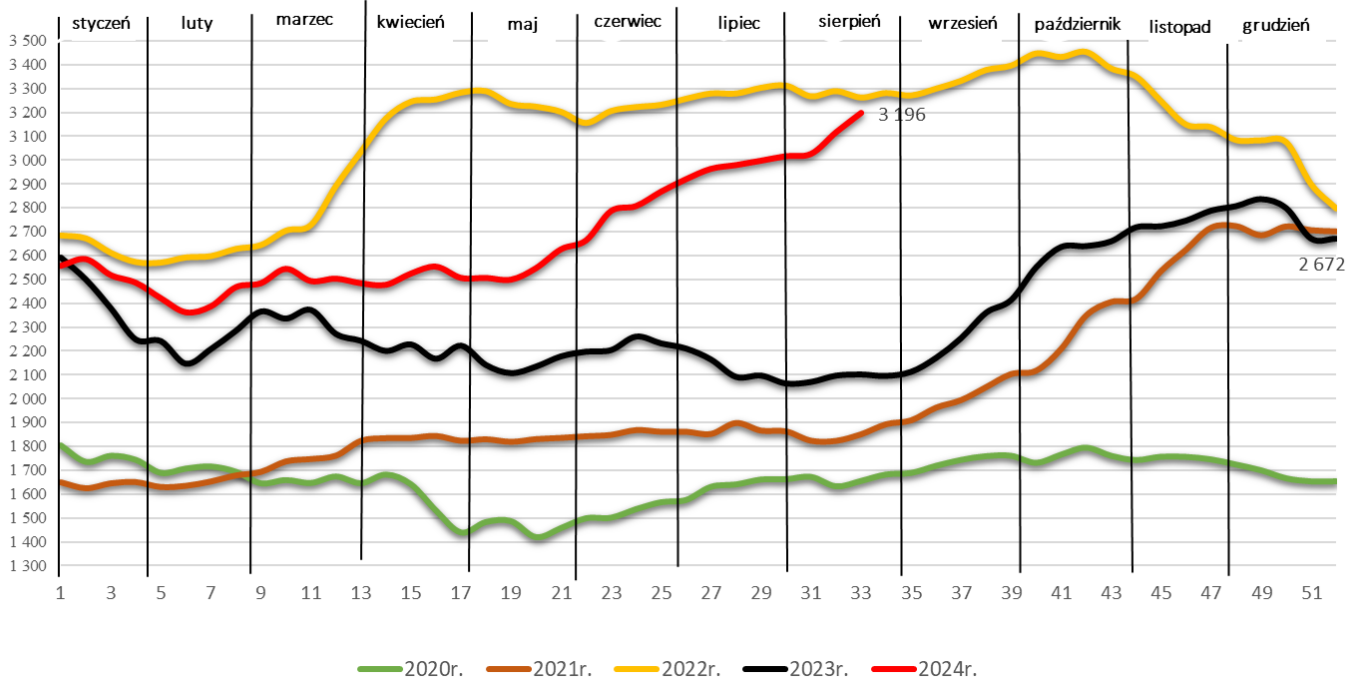
Średnie ceny sprzedaży masła w blokach- (źródło: ZSRIR)

zł/100 kg



Średnie ceny sprzedaży masła konfekcjonowanego - (źródło: ZSRIR)

zł/100 kg



2.2. Ceny sprzedaży serów i twarogów.

TOWAR	Rodzaj towaru	POLSKA		
		Cena [zł/100kg]		Tygodn. zmiana ceny [%]
		25.08.2024	18.08.2024	
SERY DOJRZEWAJĄCE	typu EDAMSKI	1963	1913	2,6
	typu GOUDA	1999	1978	1,1
	typu CHEDDAR	1954	1923	1,6
	typu EMENTALER	2198	2247	-2,2
	PODLASKI, ZAMOJSKI, MORSKI	2023	1860	8,8
	PARMEZAN	nld	nld	--
	RADAMER	nld	nld	--
Ser typu MOZZARELLA		2215	2198	0,8
Ser typu FETA		1506	1473	2,2
SERY PLEŚNIOWE		2907	2867	1,4
SERY i TWAROGI ŚWIEŻE	twaróg min. 40% tł.	1324	1320	0,3
	serek granulowany min. 40% tł.	973	953	2,1

TOWAR	Rodzaj	MAKROREGION											
		PÓŁNOCNY			CENTRALNY			POŁUDNIOWO-WSCHODNI			ZACHODNI		
		Cena [zł/100kg]		tyg. zmiana	Cena [zł/100kg]		tyg. zmiana	Cena [zł/100kg]		tyg. zmiana	Cena [zł/100kg]		tyg. zmiana
		25.08.2024	18.08.2024	ceny [%]	25.08.2024	18.08.2024	ceny [%]	25.08.2024	18.08.2024	ceny [%]	25.08.2024	18.08.2024	ceny [%]
SERY DOJRZEWAJĄCE	EDAMSKI	nld	nld	*	nld	nld	*	--	--	*	--	--	*
	GOUDA	nld	nld	*	1653	1717	-3,8	1841	1839	0,1	1720	1690	1,8
	CHEDDAR	nld	nld	--	nld	nld	*	--	--	*	--	--	*
	EMENTALER	nld	nld	--	nld	nld	*	2125	2202	-3,5	--	--	*
	PODLASKI, ZAMOJSKI, MORSKI	1970	2123	-7,2	1700	1628	4,5	2216	2155	2,8	nld	nld	*
	PARMEZAN	nld	nld	--	--	--	*	--	--	*	--	--	*
	RADAMER	nld	nld	--	--	--	*	nld	nld	--	--	--	*
Ser typu MOZZARELLA		2206	2183	1,1	1961	1942	1,0	nld	nld	*	--	--	--
Ser typu FETA		nld	nld	--	nld	nld	*	nld	nld	*	--	--	*
SERY PLEŚNIOWE		2632	2652	-0,8	--	--	--	--	--	--	3249	3290	-1,2
SERY i TWAROGI ŚWIEŻE	twaróg min. 40% tł.	1304	1322	-1,4	1543	1369	12,7	1355	1363	-0,6	1233	1231	0,2
	serek granulowany min. 40% tł.	nld	nld	*	nld	nld	*	nld	nld	*	nld	nld	*

*-makroregiony sprzedaży produktów mleczarskich

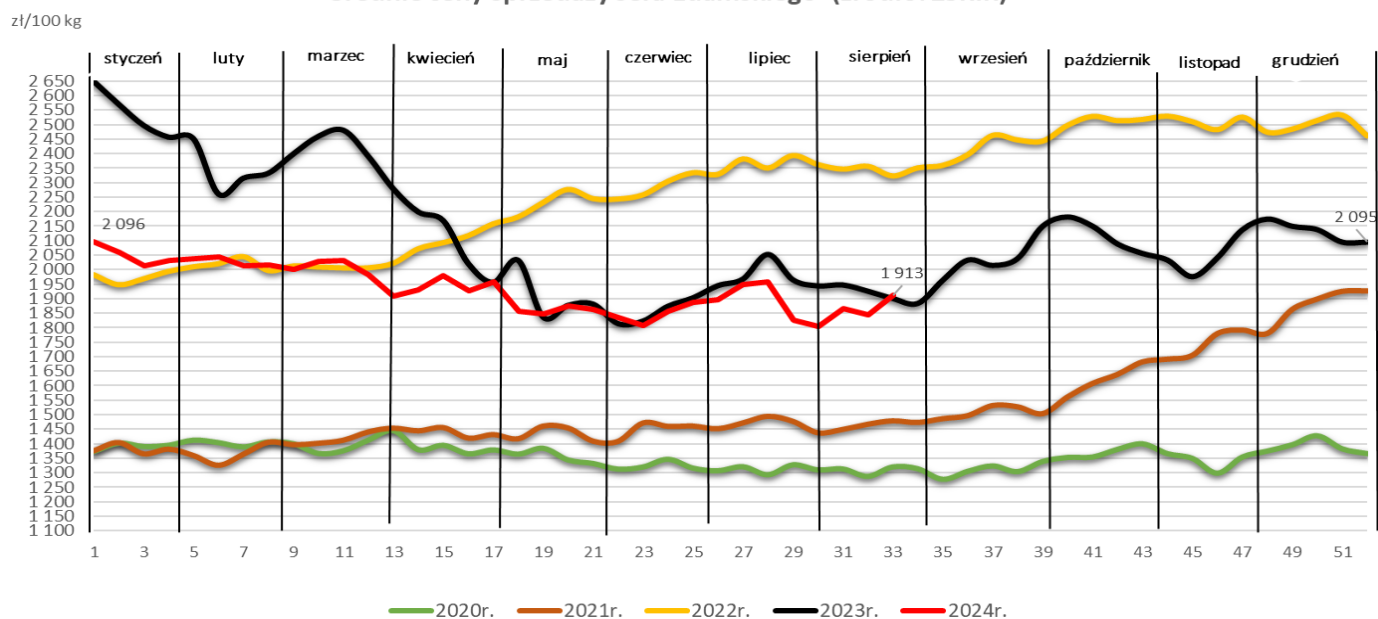
Północny :Woj.: pomorskie, warmińsko – mazurskie, podlaskie, kujawsko – pomorskie.

Centralny : Woj.: mazowieckie, łódzkie.

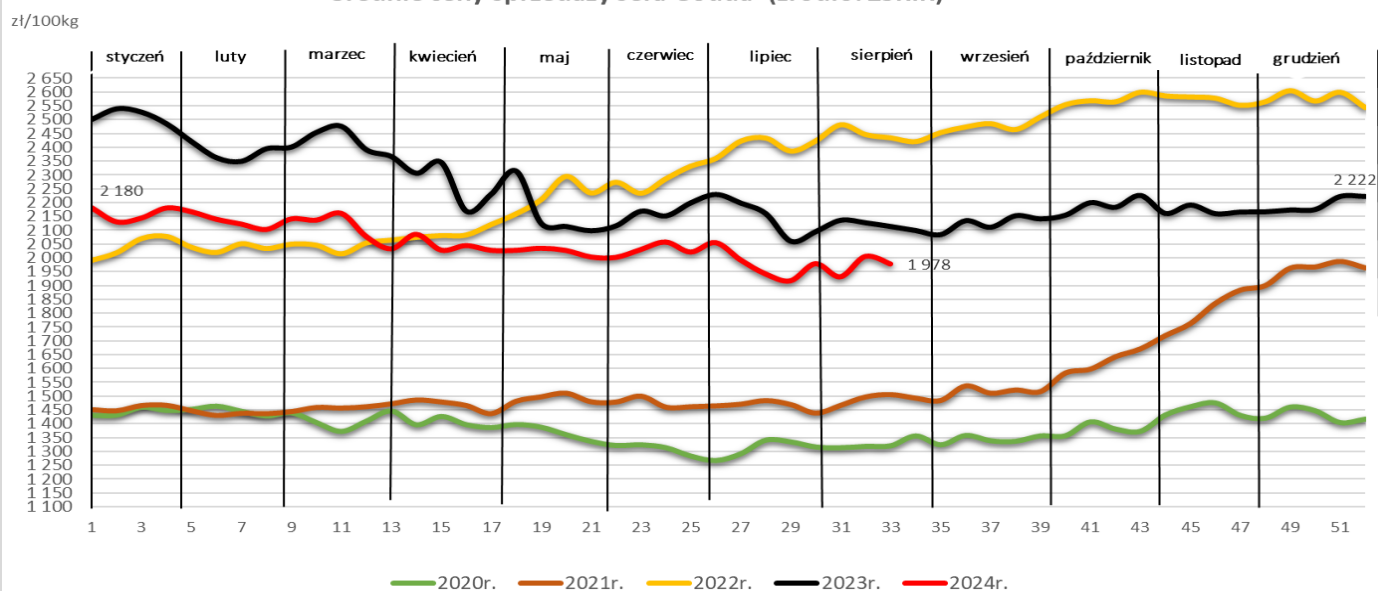
Południowo-Wschodni: Woj.: lubelskie, świętokrzyskie, podkarpackie, małopolskie, śląskie.

Zachodni: Woj.: opolskie, dolnośląskie, wielkopolskie, lubuskie, zachodnio-pomorskie

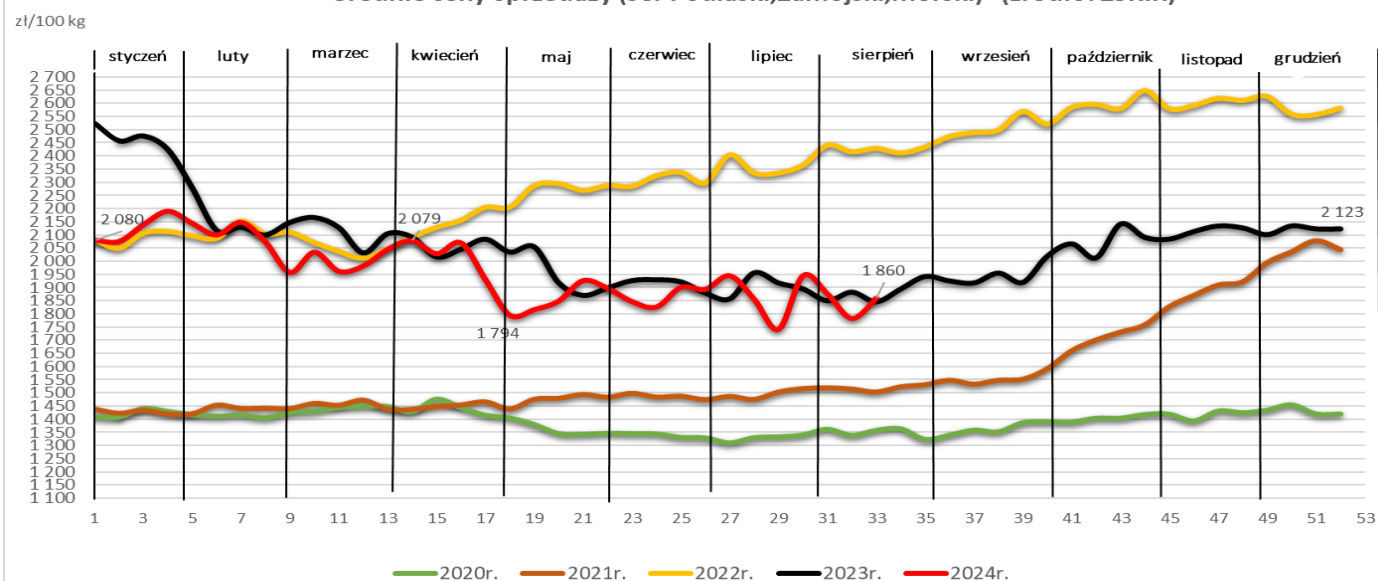
Średnie ceny sprzedaży sera Edamskiego- (źródło: ZSRIR)



Średnie ceny sprzedaży sera Gouda- (źródło: ZSRIR)



Średnie ceny sprzedaży (ser Podlaski,Zamojski,Morski)- (źródło: ZSRIR)



2.3. Ceny sprzedaży produktów płynnych.

TOWAR	Zawartość tłuszczu	POLSKA		
		Cena [zł/100kg]		tyg. zmiana ceny [%]
		25.08.2024	2024-08-18	
Mleko spożywcze pasteryzowane	do 0,5%	--	--	*
	1,5-1,8%	nld	nld	*
	2%	289,67	289,64	0,0
	3,2%	307,03	305,28	0,6
	od 3,5%	352,74	348,38	1,3
	Ogółem	298,41	297,72	0,2
Mleko spożywcze UHT	do 0,5%	236,99	236,31	0,3
	1,5-1,8%	263,49	260,22	1,3
	2%	280,63	284,03	-1,2
	3,2%	295,42	292,65	0,9
	od 3,5%	271,88	298,63	-9,0
	Ogółem	288,52	284,20	1,5
Jogurt naturalny	do 0,5%	--	--	--
	1,5-1,8%	716,46	711,87	0,6
	2%	629,07	611,70	2,8
	3,2%	645,41	628,36	2,7
	od 3,5%	615,83	596,77	3,2
	Ogółem	640,36	621,09	3,1
Kefir	do 0,5%	443,00	464,00	-4,5
	1,5-1,8%	367,85	365,08	0,8
	2%	428,12	408,26	4,9
	3,2%	nld	nld	--
	od 3,5%	--	--	--
	Ogółem	409,12	392,37	4,3
Śmietana i śmietanka	10-29%	900	895	0,6
	pow. 29%	1 403,43	1 435,43	-2,2
	Ogółem	1 025,48	1 043,32	-1,7

TOWAR	Zawartość tłuszczu	MAKROREGION											
		PÓŁNOCNY			CENTRALNY			POŁUDNIOWO-WSCHODNI			ZACHODNI		
		Cena [zł/100kg]		tyg- zmiana	Cena [zł/100kg]		tyg- zmiana	Cena [zł/100kg]		tyg- zmiana	Cena [zł/100kg]		tyg- zmiana
		25.08.2024	2024-08-18	cenę [%]	25.08.2024	2024-08-18	cenę [%]	25.08.2024	2024-08-18	cenę [%]	25.08.2024	2024-08-18	cenę [%]
Mleko spożywcze pasteryzowane	do 0,5%	--	--	*	--	--	*	--	--	*	--	--	*
	1,5-1,8%	--	--	*	--	--	*	nld	nld	*	--	--	*
	2%	291	291	0,1	308	312	-1,3	293	292	0,4	272	272	-0,1
	3,2%	307	305	0,6	322	326	-1,2	299	297	0,8	296	296	0,0
	od 3,5%	nld	nld	*	--	--	*	nld	nld	*	--	--	*
Ogółem	300	299	0,4	314	318	-1,3	294	293	0,4	275	274	0,0	
Mleko spożywcze UHT	do 0,5%	240	245	-1,8	223	228	-2,1	--	--	*	--	--	*
	1,5-1,8%	267	270	-1,1	247	250	-1,0	--	--	*	--	--	*
	2%	283	286	-1,0	266	276	-3,6	nld	nld	*	--	--	*
	3,2%	297	298	-0,3	268	273	-2,1	--	--	*	nld	nld	*
	od 3,5%	272	299	-9,0	--	289	--	nld	nld	*	--	--	*
Ogółem	290	291	-0,4	262	264	-0,7	nld	nld	*	nld	nld	*	
Jogurt naturalny	do 0,5%	nld	nld	*	--	--	*	--	--	*	--	--	*
	1,5-1,8%	nld	nld	*	nld	nld	*	908	965	-6,0	nld	nld	*
	2%	733	719	1,9	nld	nld	*	561	571	-1,7	nld	nld	*
	3,2%	nld	nld	*	nld	nld	*	nld	nld	*	nld	nld	*
	od 3,5%	nld	nld	*	nld	nld	*	687	670	2,5	--	--	--
Ogółem	585	578	1,2	nld	nld	*	585	593	-1,4	679	658	3,2	
Kefir	do 0,5%	443	464	-4,5	--	--	--	--	--	--	--	--	--
	1,5-1,8%	350	334	4,6	379	384	-1,3	nld	nld	*	nld	nld	*
	2%	417	409	2,1	481	304	58,1	430	434	-1,0	315	320	-1,7
	3,2%	--	--	--	--	--	--	619	619	0,0	--	--	--
	od 3,5%	--	--	--	--	--	--	--	--	--	--	--	--
Ogółem	370	351	5,4	390	347	12,4	432	443	-2,5	397	361	9,8	
Śmietana i śmietanka	10-29%	906	923	-1,8	1050	740	41,8	942	939	0,3	861	857	0,5
	pow. 29%	1394	1415	-1,4	1094	1294	-15,4	1 283	1 287	-0,3	1 552	1 577	-1,6
	Ogółem	984	1000	-1,6	1085	1025	5,8	1 104	1 024	7,8	1 109	1 168	-5,0

***-makroregiony sprzedaży produktów mleczarskich**

Północny :Woj.: pomorskie, warmińsko – mazurskie, podlaskie, kujawsko – pomorskie.

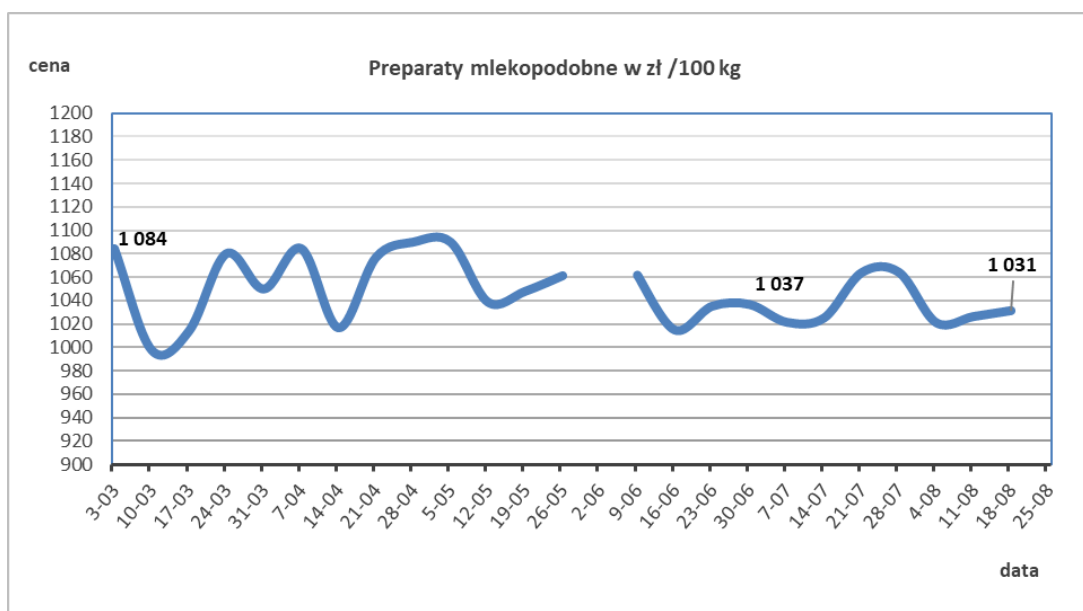
Centralny : Woj.: mazowieckie, łódzkie.

Południowo-Wschodni: Woj.: lubelskie, świętokrzyskie, podkarpackie, małopolskie, śląskie.

Zachodni: Woj.: opolskie, dolnośląskie, wielkopolskie, lubuskie, zachodnio-pomorskie

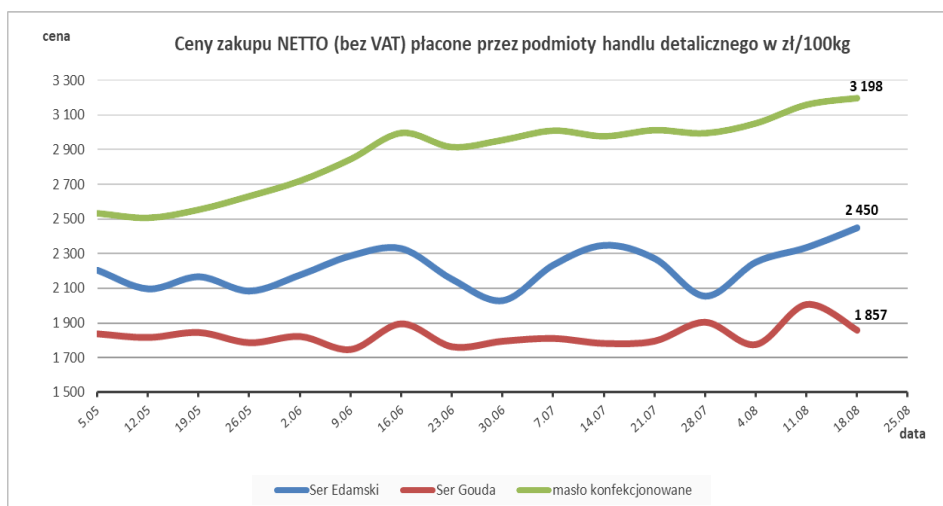
3. Ceny sprzedaży preparatów mlekopodobnych.

TOWAR	POLSKA		
	Cena [zł/100kg]		Tygodniowa zmiana ceny (%)
	25.08.2024	18.08.2024	
Preparat mleczno-tłuszczowy w proszku tł. max 30% i białko min.23%.	1 035,3	1 031,3	0,4



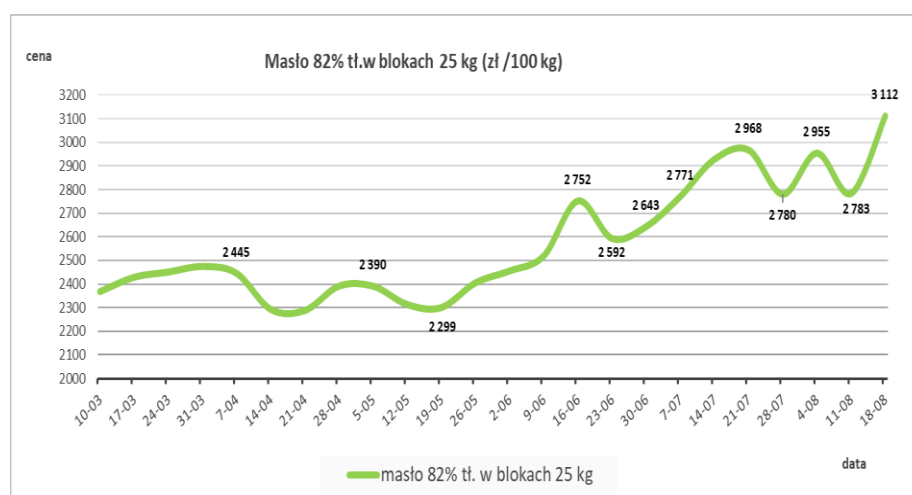
4. Ceny zakupu przez sieci handlowe.

TOWAR	Rodzaj	POLSKA		
		Cena [zł/100kg]		tyg. zmiana
		25.08.2024	18.08.2024	ceny [%]
MASŁO KONFEKCYJONOWANE	200-300g	2994	3198	-6,4
MLEKO UHT	3,2% tł.	294	286	2,6
SERY DOJRZEWAJĄCE	EDAMSKI	2414	2450	-1,5
	GOUDA	1792	1857	-3,5



5. Ceny zakupu masła dla przetwórstwa.

TOWAR	POLSKA		
	Cena [zł/100kg]		tygodniowa zmiana ceny (%)
	25.08.2024	18.08.2024	
masło 82% tł. w blokach 25 kg	3 194,3	3 111,9	2,6



6. Zmiana cen wybranych produktów mleczarskich w oparciu o kurs EURO i w skali tygodnia, miesiąca, początku roku, roku i dwóch lat.

Towar	POLSKA					
	Cena zł/100kg		tygodniowa zmiana ceny [%]	Cena EUR/100kg		tygodniowa zmiana ceny [%]
	18.08.2024	11.08.2024		18.08.2024	11.08.2024	
Masło Ekstra w blokach	2 907	2 734	6,3	678	633	7,0
Masło Ekstra konfekcjonowane	3 196	3 116	2,6	745	722	3,3
Mleko odtłuszczone w proszku	1 097	1 020	7,6	256	236	8,3
Mleko pełne w proszku	1 650	1 636	0,8	385	379	1,5
Ser Edamski	1913	1845	3,7	446	427	4,4
Ser Gouda	1978	2005	-1,3	461	465	-0,7
Średni kurs EUR				4,2888	4,3170	tyg zmiana kursu
				4,2888	4,3170	-0,65

Towar	Cena						Dynamika w skali				
	Aktualna 12-18.08.24	tydzień temu	miesiąc temu	początek roku	rok temu	2 lata temu	tygodnia	miesiąca	początek roku	roku	2 lat
Mleko surowe skup czerwiec 24	196,5		198,3	207,9	192,5	228,7		99,1	94,5	102,0	85,9
Mleko w proszku odtłuszczone	1097	1020	1002	1183	1135	1831	107,6	109,5	92,8	96,7	59,9
Mleko w proszku pełne	1650	1636	1611	1652	1665	2350	100,8	102,4	99,9	99,1	70,2
Masło w blokach	2907	2734	2574	2361	1962	3213	106,3	112,9	123,1	148,1	90,5
Masło konfekcjonowane	3196	3116	2997	2558	2101	3261	102,6	106,7	125,0	152,1	98,0
Ser Edamski	1913	1845	1827	2096	1901	2322	103,7	104,7	91,2	100,6	82,4
Ser Gouda	1978	2005	1917	2180	2113	2435	98,7	103,2	90,7	93,6	81,2

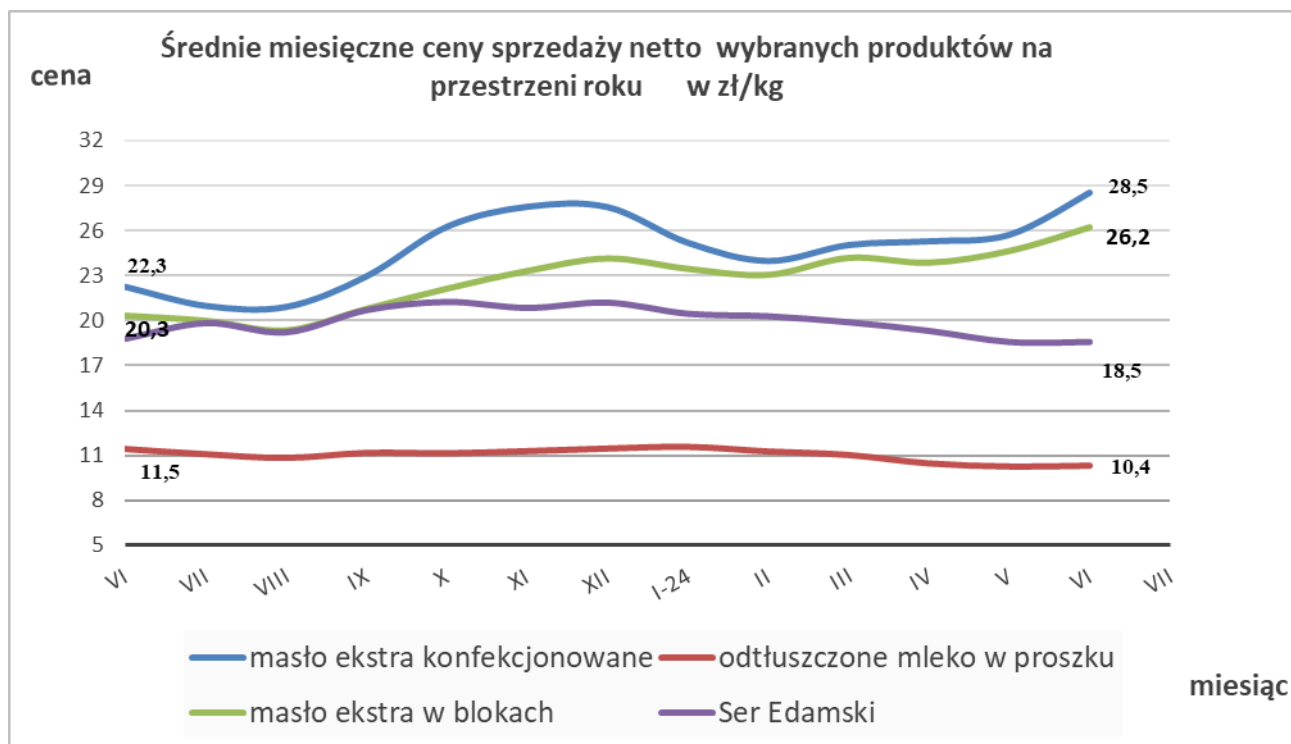
7. Miesięczny wskaźnik zmiany cen produktów mleczarskich.

2023r.

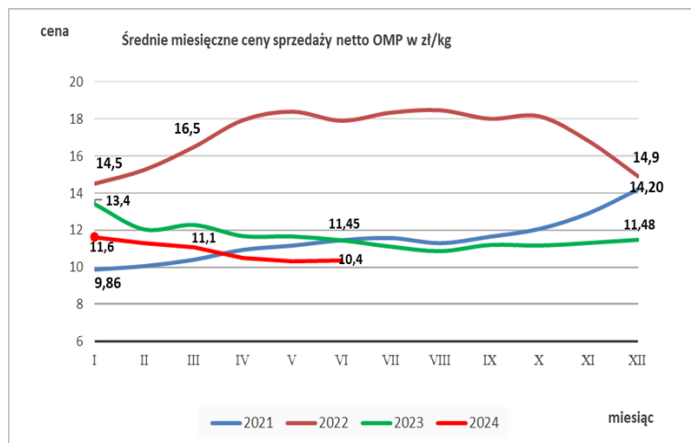
2024r.

arkusz	Sery i twarogi		Produkty mleczarskie stałe		Produkty mleczarskie płynne		arkusz	Sery i twarogi		Produkty mleczarskie stałe		Produkty mleczarskie płynne	
	miesiąc	średnia ważona cena netto w zł/100kg	zmiana ceny [%] w stosunku do miesiąca poprzedniego	średnia ważona cena netto w zł/100kg	zmiana ceny [%] w stosunku do miesiąca poprzedniego	średnia ważona cena netto w zł/100kg		zmiana ceny [%] w stosunku do miesiąca poprzedniego	miesiąc	średnia ważona cena netto w zł/100kg	zmiana ceny [%] w stosunku do miesiąca poprzedniego	średnia ważona cena netto w zł/100kg	zmiana ceny [%] w stosunku do miesiąca poprzedniego
styczeń	2080	-1,1	1871	-13,3	431	-5,8	styczeń	1850	-1,6	1903	-10,7	402	-6,3
luty	2017	-3,0	1738	-7,1	433	0,3	luty	1837	-0,7	1819	-4,4	426	5,8
marzec	1968	-2,4	1716	-1,3	432	-0,2	marzec	1829	-0,5	1890	3,9	431	1,2
kwiecień	1929	-2,0	1582	-7,8	433	0,2	kwiecień	1812	-0,9	1882	-0,4	411	-4,5
maj	1882	-2,4	1621	2,4	433	-0,1	maj	1810	-0,1	1779	-5,5	435	5,8
czerwiec	1892	0,5	1592	-1,7	434	0,4	czerwiec	1829	1,0	1918	7,8	418	-4,0
lipiec	1902	0,5	1596	0,2	427	-1,5	lipiec						
sierpień	1866	-1,9	1539	-3,5	410	-4,1	sierpień						
wrzesień	1851	-0,8	1665	8,2	409	-0,3	wrzesień						
październik	1872	1,1	1915	15,0	410	0,4	październik						
listopad	1852	-1,0	1993	4,1	416	1,4	listopad						
grudzień	1881	1,5	2132	7,0	429	3,2	grudzień						

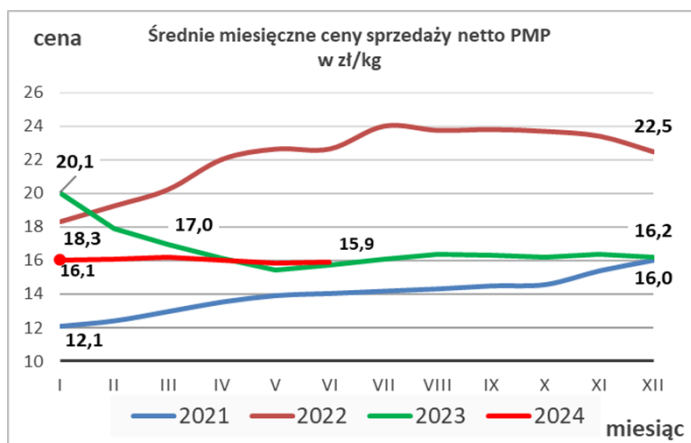
8. Miesięczne ceny sprzedaży wybranych produktów mleczarskich.



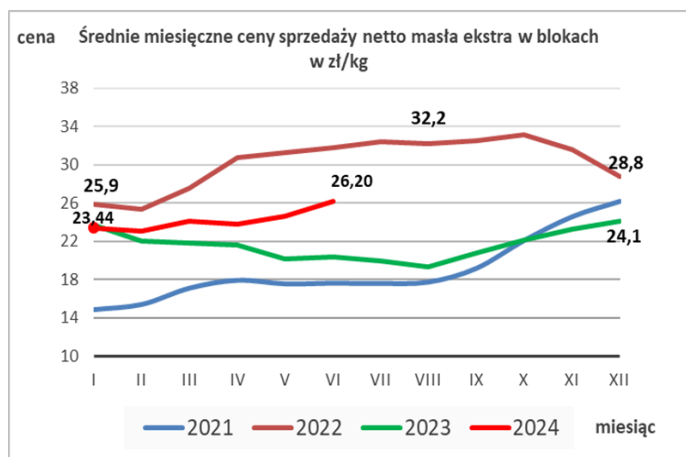
Mleko odtłuszczone w proszku.



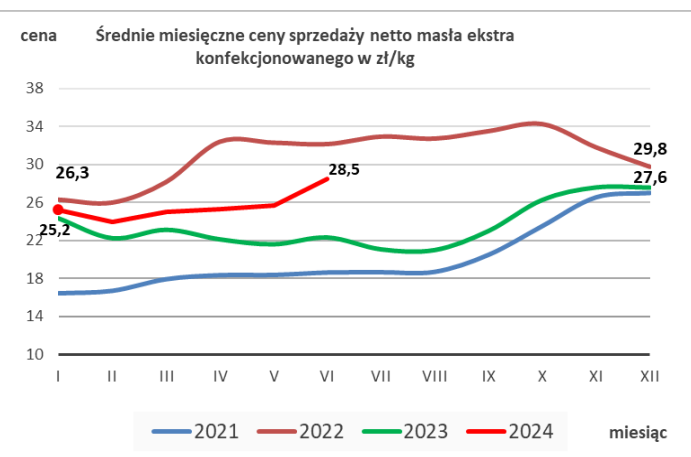
Mleko pełne w proszku.



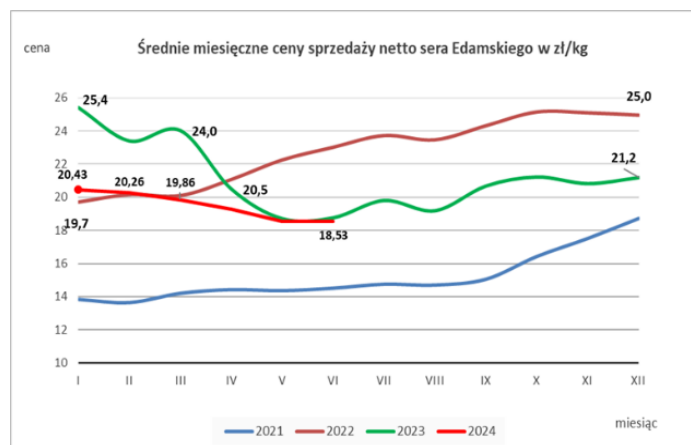
Masło ekstra w blokach.



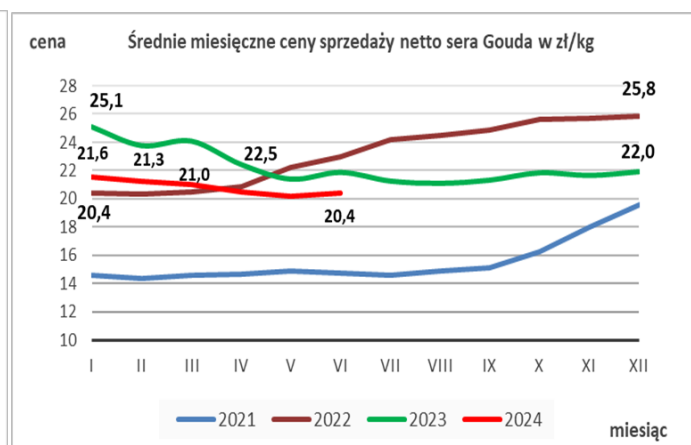
Masło ekstra konfekcjonowane.



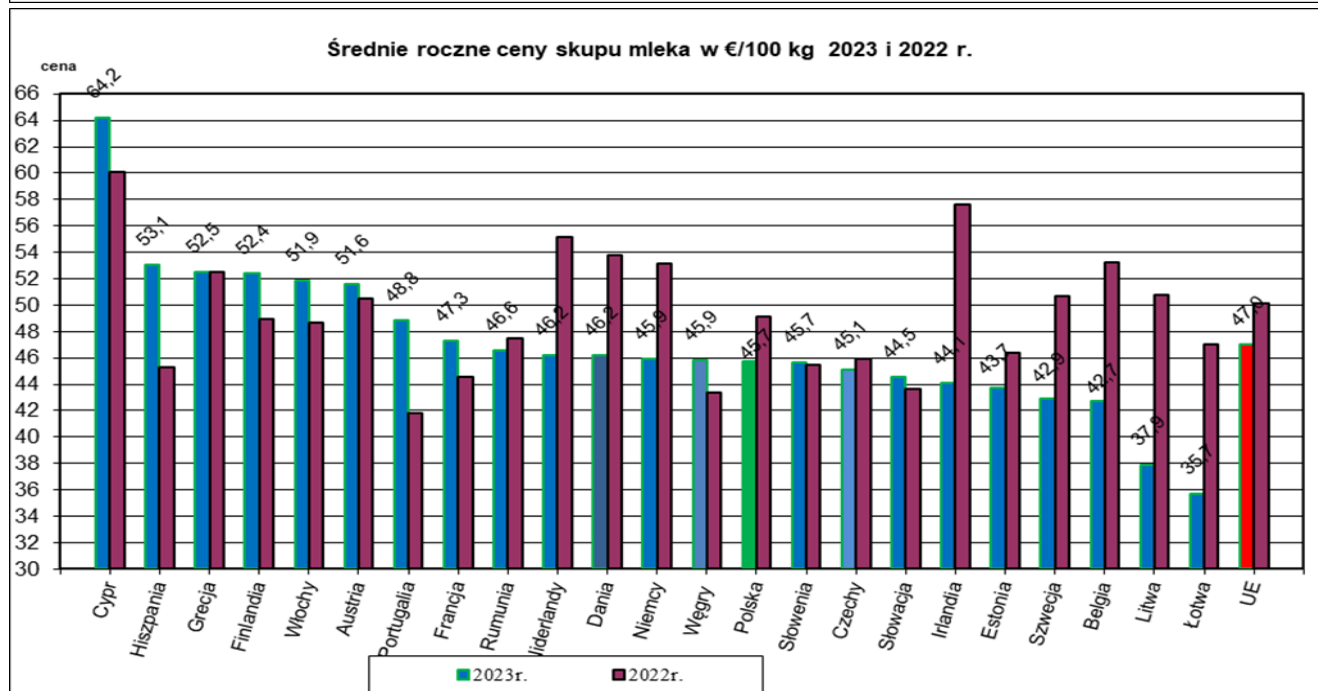
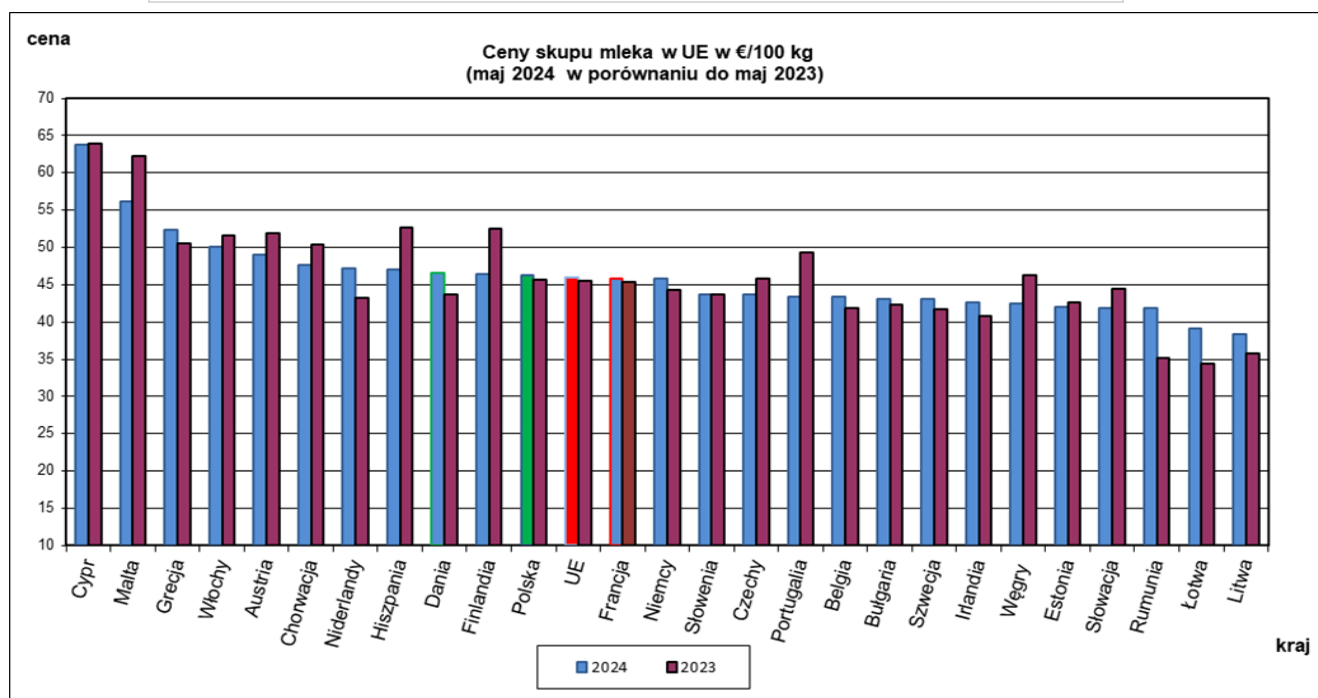
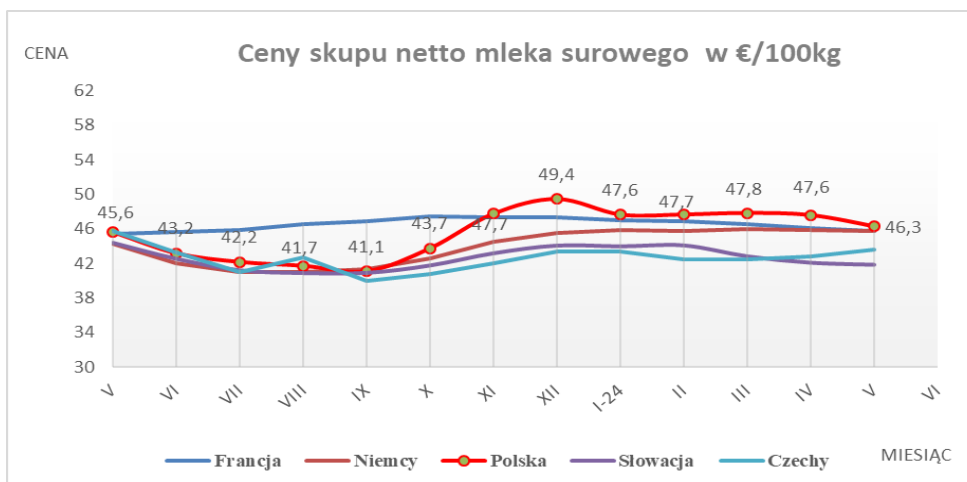
Ser dojrzewający Edamski



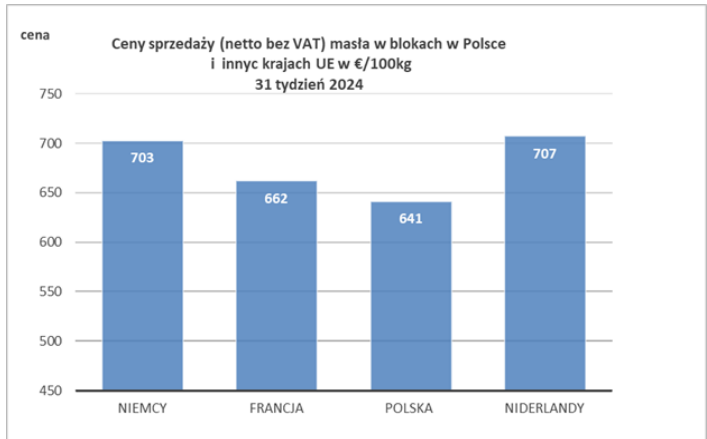
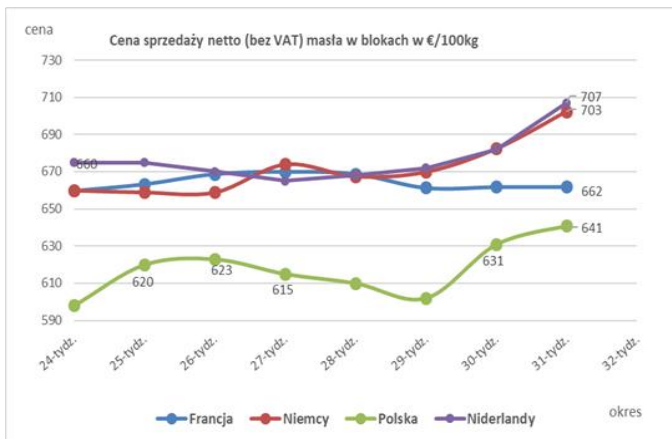
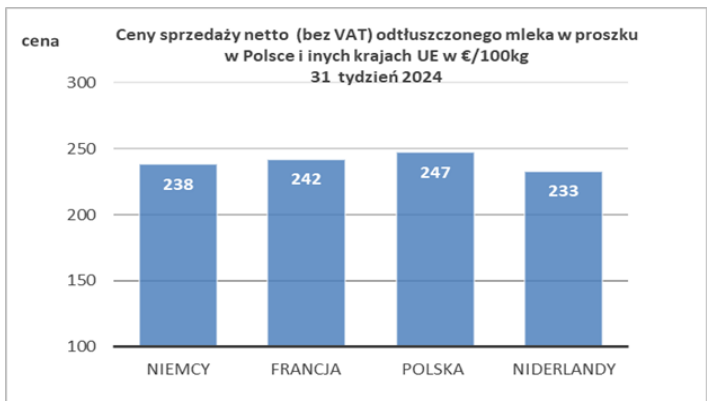
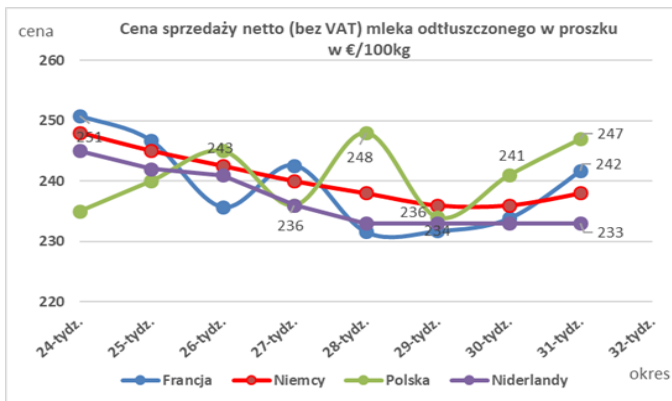
Ser dojrzewający Gouda.



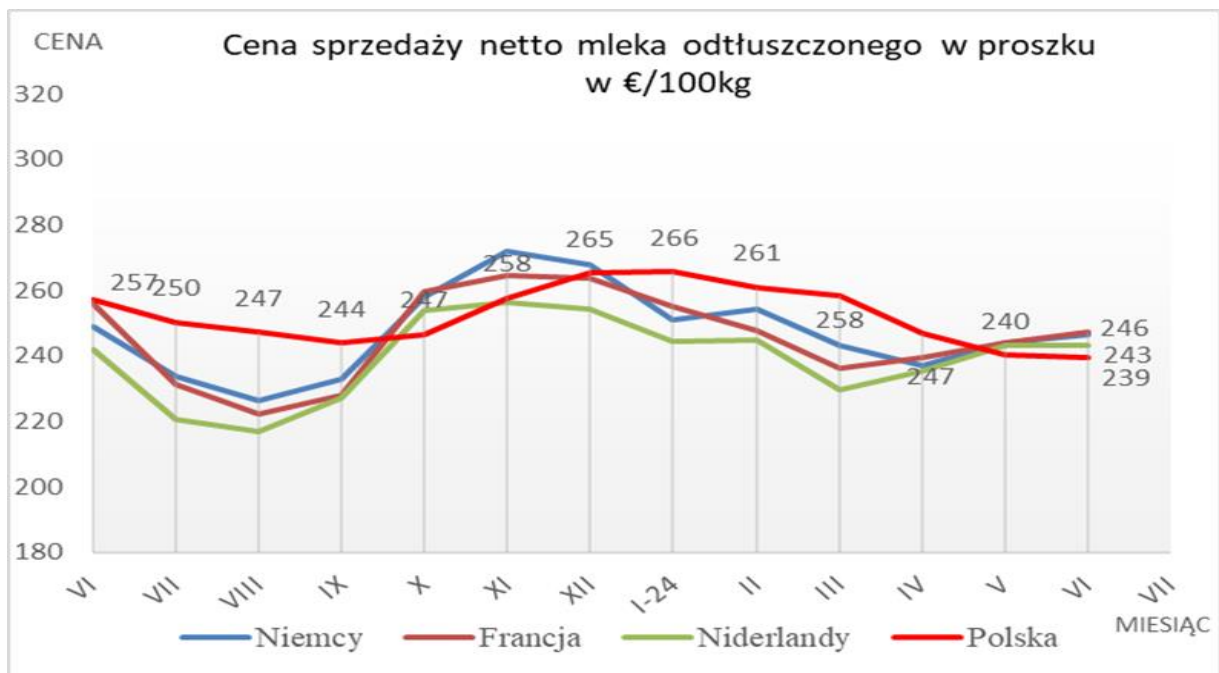
9. Polska a Unia Europejska.

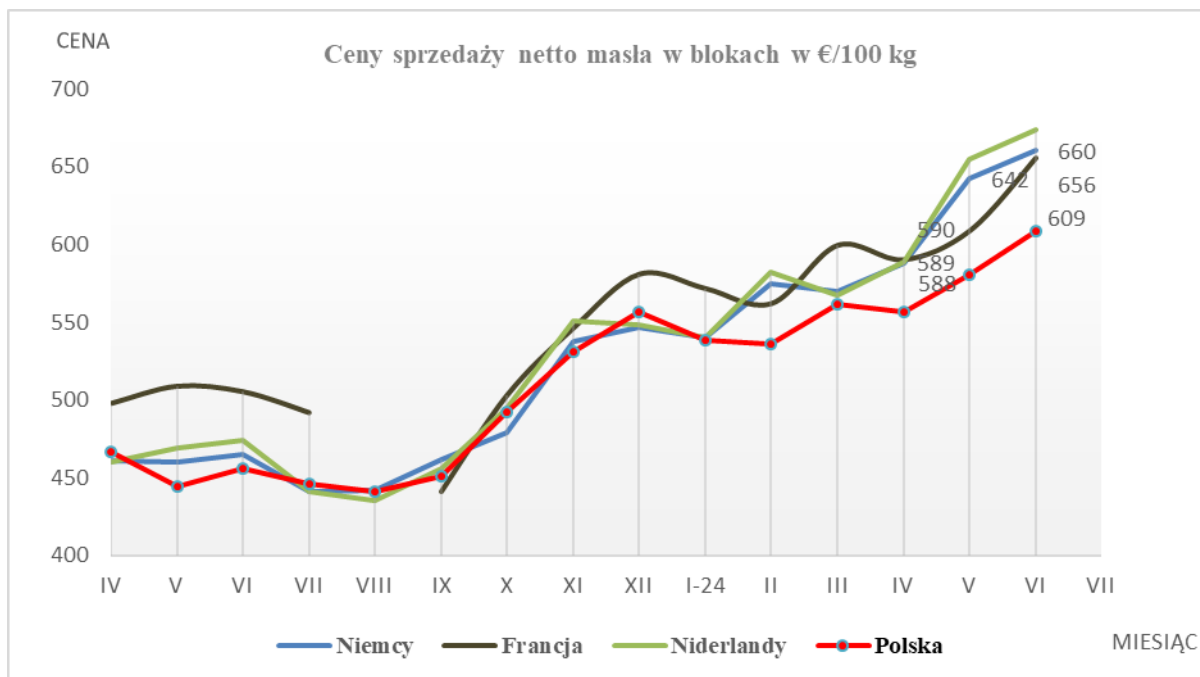


Tygodniowe ceny sprzedaży netto (bez VAT) odtłuszczonego mleka w proszku i masła w blokach w EURO/100kg.



Miesięczne ceny sprzedaży netto (bez VAT) odtłuszczonego mleka w proszku i masła w blokach w EURO/100kg.





*Źródło: EU,Clal.it, FranceAgriMer i produzuivel. NL.

10. Handel zagraniczny.

Handel zagraniczny przetworami mlecznymi w okresie: I – III 2024r. – dane wstępne.

Handel zagraniczny przetworami mlecznymi w okresie: I – VI 2024r. – dane wstępne, zamieszczony jest w wersji EXCEL.

OGÓŁEM EKSPORT I IMPORT

CN	Nazwa towaru	EKSPORT/WYWÓZ					
		Wartość [tys. EUR]		Wartość [tys. PLN]		Wolumen [tony]	
		I - III 2023r.	I - III 2024r.*	I - III 2023r.	I - III 2024r.*	I - III 2023r.	I - III 2024r.*
RAZEM produkty mleczarskie		802 904	757 599	3 784 161	3 288 595	434 820	428 319
0401	Mleko i śmietana, nie zagęszczone	143 713	152 309	677 386	661 061	201 041	213 527
0402	Mleko i śmietana, zagęszczone	132 887	114 271	626 786	495 943	45 916	42 522
0403	Maślanka, mleko zsiadłe i śmietana kwaśna, jogurt	54 698	56 713	257 715	246 234	33 684	33 702
0404	Serwatka, nawet zagęszczona, lub zawierająca dodatek cukru	55 967	48 862	263 558	212 144	59 649	52 456
0405	Masło oraz inne tłuszcze otrzymywane z mleka	121 249	103 207	571 144	448 051	24 130	18 693
0406	Sery i twarogi	294 391	282 238	1 387 571	1 225 162	70 400	67 419

CN	Nazwa towaru	IMPORT/PRZYWÓZ					
		Wartość [tys. EUR]		Wartość [tys. PLN]		Wolumen [tony]	
		I - III 2023r.	I - III 2024r.*	I - III 2023r.	I - III 2024r.*	I - III 2023r.	I - III 2024r.*
RAZEM produkty mleczarskie		363 195	371 464	1 712 142	1 612 767	152 620	147 626
0401	Mleko i śmietana, nie zagęszczone	63 099	56 569	297 343	245 692	52 256	39 266
0402	Mleko i śmietana, zagęszczone	80 275	80 969	378 286	351 590	32 925	38 170
0403	Maślanka, mleko zsiadłe i śmietana kwaśna, jogurt	24 072	25 598	113 431	111 117	14 545	15 248
0404	Serwatka, nawet zagęszczona, lub zawierająca dodatek cukru	15 650	18 794	73 794	81 620	20 031	18 387
0405	Masło oraz inne tłuszcze otrzymywane z mleka	29 085	30 191	137 174	131 064	4 359	4 952
0406	Sery i twarogi	151 014	159 342	712 114	691 684	28 505	31 603

UNIA EUROPEJSKA 27 – EKSPORT I IMPORT

CN	Nazwa towaru	EKSPORT/WYWÓZ					
		Wartość [tys. EUR]		Wartość [tys. PLN]		Wolumen [tony]	
		I - III 2023r.	I - III 2024r.*	I - III 2023r.	I - III 2024r.*	I - III 2023r.	I - III 2024r.*
RAZEM produkty mleczarskie		532 609	494 085	2 509 722	2 144 758	295 661	290 037
0401	Mleko i śmietana, nie zagęszczone	107 624	117 312	507 272	509 179	154 927	167 574
0402	Mleko i śmietana, zagęszczone	50 609	28 496	238 606	123 721	17 920	10 663
0403	Maślanka, mleko zsiadłe i śmietana kwaśna, jogurt	39 770	40 526	187 359	175 984	25 368	25 036
0404	Serwatka, nawet zagęszczona, lub zawierająca dodatek cukru	19 793	20 083	93 148	87 192	23 543	21 623
0405	Masło oraz inne tłuszcze otrzymywane z mleka	106 237	87 325	500 367	378 992	21 393	15 650
0406	Sery i twarogi	208 576	200 342	982 971	869 691	52 509	49 491

CN	Nazwa towaru	IMPORT/PRZYWÓZ					
		Wartość [tys. EUR]		Wartość [tys. PLN]		Wolumen [tony]	
		I - III 2023r.	I - III 2024r.*	I - III 2023r.	I - III 2024r.*	I - III 2023r.	I - III 2024r.*
RAZEM produkty mleczarskie		352 013	362 514	1 659 383	1 573 908	148 057	142 814
0401	Mleko i śmietana, nie zagęszczone	61 127	55 930	288 012	242 926	51 318	38 969
0402	Mleko i śmietana, zagęszczone	76 244	77 506	359 258	336 561	30 918	35 765
0403	Maślanka, mleko zsiadłe i śmietana kwaśna, jogurt	24 068	25 591	113 410	111 083	14 542	15 245
0404	Serwatka, nawet zagęszczona, lub zawierająca dodatek cukru	14 880	16 974	70 156	73 703	19 110	16 849
0405	Masło oraz inne tłuszcze otrzymywane z mleka	27 198	29 890	128 304	129 763	4 036	4 900
0406	Sery i twarogi	148 497	156 624	700 243	679 871	28 133	31 086

NIDERLANDY – EKSPORT I IMPORT

CN	Nazwa towaru	EKSPORT/WYWÓZ					
		Wartość [tys. EUR]		Wartość [tys. PLN]		Wolumen [tony]	
		I - III 2023r.	I - III 2024r.*	I - III 2023r.	I - III 2024r.*	I - III 2023r.	I - III 2024r.*
RAZEM produkty mleczarskie		50 266	35 948	236 944	155 883	21 401	16 265
0401	Mleko i śmietana, nie zagęszczone	1 771	2 280	8 348	9 903	1 145	1 231
0402	Mleko i śmietana, zagęszczone	12 055	4 168	56 814	18 078	4 703	1 531
0403	Maślanka, mleko zsiadłe i śmietana kwaśna, jogurt	1 919	2 326	9 041	10 104	825	964
0404	Serwatka, nawet zagęszczona, lub zawierająca dodatek cukru	7 360	7 190	34 621	31 190	8 382	8 589
0405	Masło oraz inne tłuszcze otrzymywane z mleka	19 550	14 739	92 257	63 838	4 231	2 637
0406	Sery i twarogi	7 611	5 244	35 862	22 770	2 115	1 313

CN	Nazwa towaru	IMPORT/PRZYWÓZ					
		Wartość [tys. EUR]		Wartość [tys. PLN]		Wolumen [tony]	
		I - III 2023r.	I - III 2024r.*	I - III 2023r.	I - III 2024r.*	I - III 2023r.	I - III 2024r.*
RAZEM produkty mleczarskie		40 229	30 555	189 617	132 622	11 508	8 974
0401	Mleko i śmietana, nie zagęszczone	1 521	2 570	7 150	11 155	1 254	1 458
0402	Mleko i śmietana, zagęszczone	11 240	5 886	52 979	25 541	3 577	2 013
0403	Maślanka, mleko zsiadłe i śmietana kwaśna, jogurt	221	152	1 045	659	54	134
0404	Serwatka, nawet zagęszczona, lub zawierająca dodatek cukru	2 483	1 655	11 693	7 184	1 411	1 435
0405	Masło oraz inne tłuszcze otrzymywane z mleka	4 083	2 266	19 221	9 844	650	378
0406	Sery i twarogi	20 680	18 025	97 529	78 239	4 563	3 556

NIEMCY – EKSPORT I IMPORT

CN	Nazwa towaru	EKSPORT/WYWÓZ					
		Wartość [tys. EUR]		Wartość [tys. PLN]		Wolumen [tony]	
		I - III 2023r.	I - III 2024r.*	I - III 2023r.	I - III 2024r.*	I - III 2023r.	I - III 2024r.*
RAZEM produkty mleczarskie		133 198	137 484	627 696	596 749	140 160	149 723
0401	Mleko i śmietana, nie zagęszczone	73 890	81 389	348 245	353 162	115 147	128 187
0402	Mleko i śmietana, zagęszczone	8 024	6 134	37 782	26 678	2 656	2 258
0403	Maślanka, mleko zsiadłe i śmietana kwaśna, jogurt	3 924	4 431	18 493	19 245	2 746	2 947
0404	Serwatka, nawet zagęszczona, lub zawierająca dodatek cukru	3 837	3 555	18 062	15 437	8 077	4 984
0405	Masło oraz inne tłuszcze otrzymywane z mleka	10 477	6 173	49 372	26 766	2 084	1 089
0406	Sery i twarogi	33 046	35 802	155 742	155 460	9 451	10 259

CN	Nazwa towaru	IMPORT/PRZYWÓZ					
		Wartość [tys. EUR]		Wartość [tys. PLN]		Wolumen [tony]	
		I - III 2023r.	I - III 2024r.*	I - III 2023r.	I - III 2024r.*	I - III 2023r.	I - III 2024r.*
RAZEM produkty mleczarskie		119 867	133 924	564 983	581 416	45 578	49 457
0401	Mleko i śmietana, nie zagęszczone	14 134	18 575	66 515	80 679	7 045	7 242
0402	Mleko i śmietana, zagęszczone	32 462	34 376	152 934	149 308	16 045	18 075
0403	Maślanka, mleko zsiadłe i śmietana kwaśna, jogurt	8 202	9 703	38 656	42 107	5 255	5 838
0404	Serwatka, nawet zagęszczona, lub zawierająca dodatek cukru	4 925	5 853	23 211	25 417	5 468	4 296
0405	Masło oraz inne tłuszcze otrzymywane z mleka	6 863	8 953	32 388	38 828	1 009	1 401
0406	Sery i twarogi	53 281	56 464	251 280	245 077	10 756	12 605

Polski eksport i import **surowego mleka i śmietany** (kod CN 0401) według ważniejszych krajów w okresie: I – III 2024r. (dane wstępne).

EKSPORT							
I - III 2023r				I - III 2024r			
Kraj	Wartość [tys. EUR]	Wartość [tys. PLN]	Wolumen [tony]	Kraj	Wartość [tys. EUR]	Wartość [tys. PLN]	Wolumen [tony]
OGÓŁEM	143 713	677 386	201 041	OGÓŁEM	152 309	661 061	213 527
Niemcy	73 890	348 245	115 147	Niemcy	81 389	353 162	128 187
Litwa	10 275	48 433	13 436	Republika Korei	11 171	48 510	16 175
Chiny	8 343	39 400	11 611	Litwa	9 763	42 403	13 754
Republika Korei	8 068	37 987	11 248	Chiny	5 809	25 201	8 284
Wielka Brytania	4 555	21 471	3 359	Wielka Brytania	4 516	19 600	3 224
Łotwa	4 435	20 897	5 724	Filipiny	4 207	18 249	5 913
Dominikana	2 879	13 600	3 978	Wietnam	3 807	16 526	5 488
Grecja	2 736	12 911	3 517	Łotwa	3 746	16 270	5 080
Węgry	2 390	11 274	1 396	Słowacja	3 682	15 981	1 588
Libia	2 313	10 845	3 045	Grecja	2 587	11 252	3 202
Rumunia	2 232	10 516	2 078	Rumunia	2 541	11 042	2 293
Bułgaria	1 933	9 112	2 869	Węgry	2 440	10 595	1 551
Włochy	1 804	8 532	2 799	Holandia	2 280	9 903	1 231
Holandia	1 771	8 348	1 145	Republika Cze	1 612	6 999	1 185
Słowacja	1 514	7 115	1 743	Bułgaria	1 608	6 984	2 411
Wietnam	1 293	6 106	1 810	Cypr	1 072	4 657	1 491

IMPORT							
I - III 2023r				I - III 2024r			
Kraj	Wartość [tys. EUR]	Wartość [tys. PLN]	Wolumen [tony]	Kraj	Wartość [tys. EUR]	Wartość [tys. PLN]	Wolumen [tony]
OGÓŁEM	63 099	297 343	52 256	OGÓŁEM	56 569	245 692	39 266
Litwa	32 832	154 716	27 240	Litwa	26 747	116 220	20 899
Niemcy	14 134	66 515	7 045	Niemcy	18 575	80 679	7 242
Słowacja	2 912	13 705	6 277	Belgia	2 580	11 182	2 669
Francja	2 197	10 399	795	Holandia	2 570	11 155	1 458
Wielka Brytania	1 971	9 324	936	Słowacja	1 217	5 271	2 594
Węgry	1 726	8 150	1 742	Francja	1 102	4 800	469
Estonia	1 722	8 150	816	Estonia	783	3 391	321
Holandia	1 521	7 150	1 254	Szwecja	666	2 892	1 080
Belgia	1 264	5 951	1 259	Węgry	662	2 878	1 043
Republika Czeska	1 138	5 366	3 086	Wielka Brytania	638	2 759	294
Włochy	587	2 740	335	Włochy	260	1 126	86
Łotwa	340	1 610	175	Irlandia	242	1 055	95
Szwecja	211	986	119	Republika Czeska	217	940	344
Austria	160	755	144	Rumunia	162	699	604
Rumunia	157	748	646	Austria	130	563	58
Portugalia	152	723	57	Hiszpania	10	44	6

Polski eksport i import **mleka i śmietany zagęszczonych m. in. w proszku** (kod CN 0402) według ważniejszych krajów w okresie: I – III 2024r. (dane wstępne).

EKSPORT							
I - III 2023r				I - III 2024r			
Kraj	Wartość [tys. EUR]	Wartość [tys. PLN]	Wolumen [tony]	Kraj	Wartość [tys. EUR]	Wartość [tys. PLN]	Wolumen [tony]
OGÓŁEM	132 887	626 786	45 916	OGÓŁEM	114 271	495 943	42 522
Algieria	41 404	195 386	14 450	Algieria	54 097	234 706	20 200
Holandia	12 055	56 814	4 703	Niemcy	6 134	26 678	2 258
Włochy	10 500	49 490	3 390	Włochy	6 103	26 502	2 232
Maroko	8 538	40 091	2 833	Arabia Saudyjska	5 433	23 610	2 105
Niemcy	8 024	37 782	2 656	Maroko	5 428	23 580	1 935
Arabia Saudyjska	5 370	25 277	1 958	Senegal	4 275	18 581	1 727
Filipiny	4 180	19 699	1 156	Holandia	4 168	18 078	1 531
Chiny	3 581	17 020	1 259	Filipiny	3 299	14 332	1 162
Bułgaria	3 055	14 407	1 025	Kolumbia	1 850	8 028	525
Republika Czeska	3 005	14 158	755	Chorwacja	1 844	7 992	617
Serbia	2 601	12 249	685	Litwa	1 572	6 832	946
Chorwacja	2 304	10 876	662	Rumunia	1 448	6 269	466
Kolumbia	2 181	10 364	648	Dominikana	1 376	5 979	475
Hiszpania	1 994	9 429	708	Bułgaria	1 107	4 803	415
Szwecja	1 672	7 890	534	Węgry	1 040	4 514	358
Rumunia	1 393	6 574	507	Izrael	1 014	4 379	372

IMPORT							
I - III 2023r				I - III 2024r			
Kraj	Wartość [tys. EUR]	Wartość [tys. PLN]	Wolumen [tony]	Kraj	Wartość [tys. EUR]	Wartość [tys. PLN]	Wolumen [tony]
OGÓŁEM	80 275	378 286	32 925	OGÓŁEM	80 969	351 590	38 170
Niemcy	32 462	152 934	16 045	Niemcy	34 376	149 308	18 075
Belgia	11 245	53 045	2 911	Belgia	14 536	63 107	4 328
Holandia	11 240	52 979	3 577	Francja	6 506	28 241	4 388
Irlandia	4 621	21 744	1 302	Holandia	5 886	25 541	2 013
Włochy	3 481	16 433	806	Litwa	5 688	24 726	2 152
Francja	3 419	16 051	1 441	Irlandia	2 780	12 076	1 101
Ukraina	2 519	11 883	1 074	Szwecja	2 264	9 815	1 795
Estonia	2 321	10 934	885	Ukraina	2 208	9 578	850
Austria	2 228	10 486	583	Estonia	1 758	7 626	702
Łotwa	1 565	7 390	632	Wielka Brytan	1 254	5 449	1 555
Wielka Brytan	1 481	7 002	933	Włochy	1 104	4 801	314
Szwecja	1 100	5 196	1 646	Finlandia	1 097	4 758	433
Finlandia	906	4 267	305	Republika Cze	702	3 047	171
Litwa	773	3 627	275	Słowacja	219	946	79
Republika Cze	581	2 741	124	Austria	183	795	56
Dania	105	497	51	Dania	173	756	47

Polski eksport i import **maślanek, mleka zsiadłego i śmietany kwaśnej, jogurtu** (kod CN 0403) według ważniejszych krajów w okresie: I – III 2024r. (dane wstępne).

EKSPORT							
I - III 2023r				I - III 2024r			
Kraj	Wartość [tys. EUR]	Wartość [tys. PLN]	Wolumen [tony]	Kraj	Wartość [tys. EUR]	Wartość [tys. PLN]	Wolumen [tony]
OGÓŁEM	54 698	257 715	33 684	OGÓŁEM	56 713	246 234	33 702
Wielka Brytan	8 337	39 271	4 704	Wielka Brytan	8 015	34 797	4 608
Węgry	7 625	35 905	5 072	Węgry	6 887	29 894	4 684
Republika Cze	4 655	21 938	2 786	Rumunia	6 417	27 874	4 500
Rumunia	4 517	21 272	3 331	Republika Cze	4 746	20 605	2 893
Niemcy	3 924	18 493	2 746	Niemcy	4 431	19 245	2 947
Ukraina	3 327	15 689	2 148	Hiszpania	2 510	10 900	911
Litwa	3 246	15 294	2 667	Łotwa	2 431	10 554	1 677
Hiszpania	2 651	12 496	1 071	Ukraina	2 344	10 183	1 466
Łotwa	2 315	10 906	1 790	Holandia	2 326	10 104	964
Holandia	1 919	9 041	825	Litwa	2 069	8 984	1 715
Szwecja	1 330	6 264	654	Filipiny	1 527	6 634	698
Finlandia	1 226	5 780	706	Szwecja	1 405	6 103	625
Belgia	1 093	5 147	558	Malezja	1 291	5 586	564
Słowacja	964	4 543	643	Słowacja	1 244	5 403	724
Arabia Saudyjs	915	4 334	398	Arabia Saudyjs	1 204	5 199	550
Estonia	904	4 258	610	Finlandia	1 112	4 826	599

IMPORT							
I - III 2023r				I - III 2024r			
Kraj	Wartość [tys. EUR]	Wartość [tys. PLN]	Wolumen [tony]	Kraj	Wartość [tys. EUR]	Wartość [tys. PLN]	Wolumen [tony]
OGÓŁEM	24 072	113 431	14 545	OGÓŁEM	25 598	111 117	15 248
Niemcy	8 202	38 656	5 255	Niemcy	9 703	42 107	5 838
Belgia	6 781	31 936	5 056	Belgia	6 635	28 803	5 006
Republika Czeska	3 872	18 230	1 566	Austria	3 565	15 484	2 221
Austria	2 729	12 853	1 661	Republika Czeska	3 475	15 082	1 180
Litwa	462	2 189	229	Francja	433	1 880	165
Słowacja	444	2 105	244	Portugalia	415	1 804	190
Portugalia	413	1 947	184	Irlandia	353	1 540	168
Francja	253	1 189	61	Hiszpania	217	942	46
Holandia	221	1 045	54	Litwa	156	673	74
Hiszpania	203	961	42	Holandia	152	659	134
Irlandia	144	681	60	Słowacja	131	569	66
Dania	128	601	41	Estonia	111	486	56
Włochy	80	380	27	Finlandia	50	216	26
Estonia	55	261	27	Włochy	49	214	21
Grecja	43	202	19	Grecja	47	205	16
Słowenia	37	175	17	Dania	46	202	14

Polski eksport i import **serwatki, nawet zagęszczonej, lub zawierającej dodatek cukru** (kod CN 0404) według ważniejszych krajów w okresie: I – III 2024r. (dane wstępne).

EKSPORT							
I - III 2023r				I - III 2024r			
Kraj	Wartość [tys. EUR]	Wartość [tys. PLN]	Wolumen [tony]	Kraj	Wartość [tys. EUR]	Wartość [tys. PLN]	Wolumen [tony]
OGÓŁEM	55 967	263 558	59 649	OGÓŁEM	48 862	212 144	52 456
Chiny	13 196	62 068	15 236	Chiny	7 340	31 897	10 208
Holandia	7 360	34 621	8 382	Holandia	7 190	31 190	8 589
Indonezja	3 925	18 496	3 521	Niemcy	3 555	15 437	4 984
Niemcy	3 837	18 062	8 077	Tajlandia	3 194	13 881	2 984
Wietnam	2 569	12 150	2 732	Indonezja	2 639	11 443	2 395
Ukraina	2 376	11 204	1 538	Malezja	2 507	10 882	2 584
Włochy	2 092	9 856	1 489	Włochy	1 621	7 036	1 661
Malezja	1 903	8 970	2 045	Hiszpania	1 441	6 260	500
Tajlandia	1 723	8 102	1 508	Filipiny	1 301	5 647	1 704
Filipiny	1 431	6 718	1 485	Wielka Brytania	1 265	5 487	243
Dania	1 097	5 162	1 392	Maroko	948	4 128	1 381
Węgry	1 080	5 071	439	Belgia	821	3 568	1 065
Egipt	1 012	4 788	1 200	Wietnam	781	3 381	840
India	894	4 199	592	Dania	726	3 157	912
Republika Czeska	776	3 658	570	Francja	713	3 100	556
Serbia	647	3 055	559	Myanmar (Birma)	674	2 919	550

IMPORT							
I - III 2023r				I - III 2024r			
Kraj	Wartość [tys. EUR]	Wartość [tys. PLN]	Wolumen [tony]	Kraj	Wartość [tys. EUR]	Wartość [tys. PLN]	Wolumen [tony]
OGÓŁEM	15 650	73 794	20 031	OGÓŁEM	18 794	81 620	18 387
Niemcy	4 925	23 211	5 468	Niemcy	5 853	25 417	4 296
Francja	2 683	12 651	1 410	Francja	2 969	12 886	1 591
Holandia	2 483	11 693	1 411	Belgia	2 654	11 528	2 754
Belgia	1 354	6 397	1 270	Holandia	1 655	7 184	1 435
Włochy	439	2 079	94	Litwa	883	3 839	4 555
Litwa	420	1 970	2 896	Chiny	829	3 611	222
Republika Czeska	418	1 967	3 406	Austria	592	2 568	87
Węgry	414	1 964	502	Ukraina	552	2 401	800
Rosja	317	1 490	469	Republika Czeska	446	1 932	228
Hiszpania	289	1 359	29	Finlandia	363	1 572	182
Estonia	282	1 326	363	Estonia	313	1 361	332
Chiny	279	1 324	269	Irlandia	267	1 161	190
Portugalia	264	1 240	58	Włochy	266	1 151	50
Irlandia	247	1 166	122	Dania	237	1 028	52
Finlandia	214	1 006	98	Portugalia	225	980	61
Grecja	160	764	20	Rosja	222	964	379

Polski eksport i import **masła oraz innych tłuszczów otrzymanych z mleka (kod CN 0405)** według ważniejszych krajów w okresie: I – III 2024r. (dane wstępne).

EKSPORT							
I - III 2023r				I - III 2024r			
Kraj	Wartość [tys. EUR]	Wartość [tys. PLN]	Wolumen [tony]	Kraj	Wartość [tys. EUR]	Wartość [tys. PLN]	Wolumen [tony]
OGÓŁEM	121 249	571 144	24 130	OGÓŁEM	103 207	448 051	18 693
Republika Czeska	24 426	114 909	5 190	Republika Czeska	24 782	107 742	4 633
Holandia	19 550	92 257	4 231	Holandia	14 739	63 838	2 637
Niemcy	10 477	49 372	2 084	Rumunia	9 996	43 385	1 755
Francja	10 180	47 960	1 717	Słowacja	7 158	31 019	1 245
Rumunia	8 617	40 565	1 613	Niemcy	6 173	26 766	1 089
Słowacja	7 746	36 464	1 603	Francja	4 635	20 073	855
Litwa	6 562	30 908	1 367	Litwa	4 430	19 236	783
Serbia	5 044	23 756	811	Łotwa	3 417	14 836	613
Łotwa	4 297	20 216	879	Serbia	3 381	14 708	716
Maroko	2 555	12 075	569	Ukraina	2 737	11 925	506
Belgia	2 304	10 841	479	Węgry	2 223	9 641	378
Węgry	2 256	10 623	410	Włochy	2 157	9 360	361
Włochy	2 124	10 017	348	Wielka Brytania	1 677	7 277	247
Wielka Brytania	1 667	7 856	254	Chorwacja	1 511	6 564	257
Turcja	1 628	7 670	357	Mołdowa	1 446	6 303	267
Hiszpania	1 438	6 769	256	Austria	1 324	5 754	221

IMPORT							
I - III 2023r				I - III 2024r			
Kraj	Wartość [tys. EUR]	Wartość [tys. PLN]	Wolumen [tony]	Kraj	Wartość [tys. EUR]	Wartość [tys. PLN]	Wolumen [tony]
OGÓŁEM	29 085	137 174	4 359	OGÓŁEM	30 191	131 064	4 952
Belgia	8 848	41 782	1 087	Niemcy	8 953	38 828	1 401
Niemcy	6 863	32 388	1 009	Belgia	8 116	35 240	1 276
Holandia	4 083	19 221	650	Francja	3 235	14 028	595
Francja	2 864	13 497	424	Holandia	2 266	9 844	378
Irlandia	2 044	9 623	339	Finlandia	1 726	7 501	318
Nowa Zelandia	1 152	5 413	189	Irlandia	1 493	6 481	269
Włochy	746	3 530	189	Dania	1 272	5 527	193
Dania	728	3 448	121	Austria	872	3 782	109
Finlandia	495	2 328	86	Włochy	803	3 514	155
Ukraina	473	2 229	81	Litwa	370	1 604	62
Wielka Brytania	261	1 228	53	Wielka Brytania	298	1 290	52
Estonia	190	897	47	Hiszpania	227	987	39
Szwecja	170	805	42	Estonia	222	968	42
Litwa	162	766	42	Szwecja	113	496	21
Austria	4	18	0	Republika Czeska	111	484	21
Islandia	0	1	0	Portugalia	105	460	23

Polski eksport i import serów i twarogów (kod CN 0406) według ważniejszych krajów w okresie: I – III 2024r. (dane wstępne).

EKSPORT							
I - III 2023r				I - III 2024r			
Kraj	Wartość [tys. EUR]	Wartość [tys. PLN]	Wolumen [tony]	Kraj	Wartość [tys. EUR]	Wartość [tys. PLN]	Wolumen [tony]
OGÓŁEM	294 391	1 387 571	70 400	OGÓŁEM	282 238	1 225 162	67 419
Niemcy	33 046	155 742	9 451	Niemcy	35 802	155 460	10 259
Republika Czeska	25 528	120 266	5 514	Republika Czeska	26 783	116 261	6 084
Włochy	22 939	108 053	5 399	Rumunia	22 677	98 444	6 522
Ukraina	19 455	91 760	3 828	Wielka Brytania	19 203	83 349	4 179
Rumunia	19 027	89 680	5 654	Włochy	17 710	76 881	3 891
Wielka Brytania	18 254	86 042	3 961	Ukraina	16 423	71 265	3 240
Słowacja	16 552	78 023	3 861	Słowacja	14 326	62 167	3 397
Arabia Saudyjska	13 167	62 101	2 558	Węgry	12 527	54 390	2 934
Węgry	13 022	61 429	3 232	Arabia Saudyjska	11 687	50 790	2 619
Hiszpania	11 945	56 247	2 693	Hiszpania	10 828	46 972	2 409
Litwa	9 762	45 997	2 449	Litwa	10 693	46 408	2 650
Łotwa	8 107	38 206	1 942	Łotwa	8 824	38 311	2 062
Dania	7 881	37 142	1 173	Dania	6 142	26 665	1 070
Holandia	7 611	35 862	2 115	Belgia	5 684	24 691	1 271
Francja	5 905	27 845	1 347	Holandia	5 244	22 770	1 313
Irak	5 573	26 278	1 156	Bułgaria	4 934	21 429	1 181

Wykorzystanie możliwe wyłącznie z dokładnym podaniem źródła.

IMPORT							
I - III 2023r				I - III 2024r			
Kraj	Wartość [tys. EUR]	Wartość [tys. PLN]	Wolumen [tony]	Kraj	Wartość [tys. EUR]	Wartość [tys. PLN]	Wolumen [tony]
OGÓŁEM	151 014	712 114	28 505	OGÓŁEM	159 342	691 684	31 603
Niemcy	53 281	251 280	10 756	Niemcy	56 464	245 077	12 605
Holandia	20 680	97 529	4 563	Włochy	23 376	101 482	2 991
Włochy	19 377	91 347	2 528	Holandia	18 025	78 239	3 556
Francja	11 486	54 159	2 109	Francja	11 579	50 280	2 140
Republika Czeska	10 827	51 028	2 223	Dania	11 111	48 239	2 524
Dania	10 477	49 428	2 331	Republika Czeska	10 782	46 790	3 132
Litwa	3 299	15 550	442	Belgia	4 063	17 649	986
Belgia	3 253	15 343	703	Cypr	4 023	17 454	511
Cypr	3 090	14 626	375	Litwa	3 979	17 263	535
Grecja	2 944	13 848	361	Grecja	3 571	15 521	429
Hiszpania	2 854	13 446	243	Wielka Brytania	2 412	10 483	487
Estonia	2 210	10 442	668	Hiszpania	2 350	10 209	184
Wielka Brytania	2 078	9 800	317	Estonia	1 883	8 175	410
Słowacja	981	4 616	203	Irlandia	1 539	6 668	340
Irlandia	853	4 017	146	Węgry	1 277	5 539	218
Szwecja	757	3 560	159	Słowacja	713	3 097	122

** Źródło: Ministerstwo Finansów.

Biuletyn „*Rynek mleka*” ukazuje się w każdy czwartek.

Wydawca:

Ministerstwo Rolnictwa i Rozwoju Wsi,
 Departament Rynków Rolnych i Transformacji Energetycznej Obszarów Wiejskich.
 ul. Wspólna 30 00-930 Warszawa
 Internet: [strona ZSRIR](http://strona.ZSRIR) E-mail: biuletyn@minrol.gov.pl

Autor:

Dariusz Banasiewicz, tel. (022) 623-12-01
 E-mail Dariusz.Banasiewicz@minrol.gov.pl

Warunki otrzymywania biuletynu:

Biuletyn udostępniany jest wszystkim zainteresowanym bezpłatnie.

Wykorzystanie możliwe wyłącznie z dokładnym podaniem źródła.