



## ZINTEGROWANY SYSTEM ROLNICZEJ INFORMACJI RYNKOWEJ

(podstawa prawna: ustawa z dnia 30 marca 2001 r. o rolniczych badaniach rynkowych -Dz. U. Nr 42, poz. 471, z późn. zm.)

# RYNEK MLEKA

NR 40/2024

10.10.2024 r.

---

***Notowania za okres: 30.09-06.10.2024 r.***

---

Biuletyn tygodniowy.

Informacje zamieszczane w niniejszym biuletynie przekazywane są przez podmioty włączone do Zintegrowanego Systemu Rolniczej Informacji Rynkowej (ZSRIR).

Podstawy prawne:

- ustawa z dnia 30 marca 2001 r. o rolniczych badaniach rynkowych (Dz.U. 2015, poz. 1160 – tekst jednolity);
- rozporządzenie Ministra Rolnictwa i Rozwoju Wsi z dnia 8 marca 2021 r. w sprawie zbieranych danych rynkowych (Dz. U. z 2021 r., poz. 589).

# Spis treści

<b>1. Ceny skupu mleka surowego w zł/100kg.....</b>	<b>3</b>
1.1. Cena skupu mleka konwencjonalnego. ....	3
1.2. Cena skupu mleka ekologicznego. ....	3
<b>2. Ceny sprzedaży produktów mleczarskich. ....</b>	<b>4</b>
2.1. Cena sprzedaży produktów mleczarskich stałych.....	4
<b>3. Ceny sprzedaży preparatów mlekopodobnych. ....</b>	<b>10</b>
<b>4. Ceny zakupu przez sieci handlowe. ....</b>	<b>11</b>
<b>5. Ceny zakupu masła dla przetwórstwa. ....</b>	<b>11</b>
<b>6. Zmiana cen wybranych produktów mleczarskich w oparciu o kurs EURO i w skali tygodnia, ..... miesiąca, początku roku, roku i dwóch lat.....</b>	<b>12</b>
<b>7. Miesięczny wskaźnik zmiany cen produktów mleczarskich.....</b>	<b>13</b>
<b>8. Miesięczne ceny sprzedaży wybranych produktów mleczarskich. ....</b>	<b>13</b>
<b>9. Polska a Unia Europejska.....</b>	<b>15</b>
<b>10. Handel zagraniczny.....</b>	<b>17</b>

Ceny skupu, zakupu i sprzedaży nie zawierają podatku VAT.

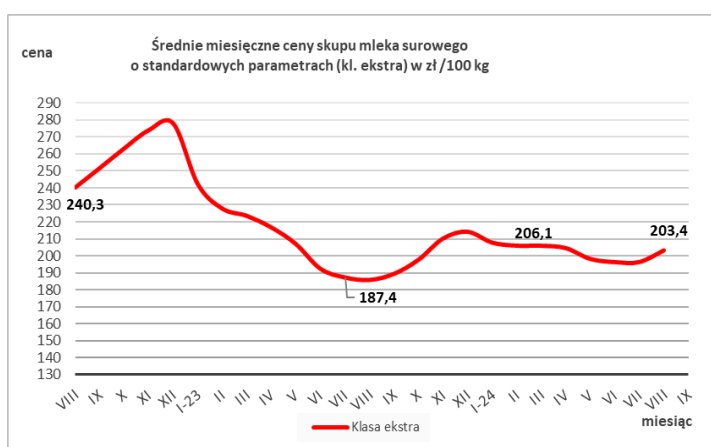
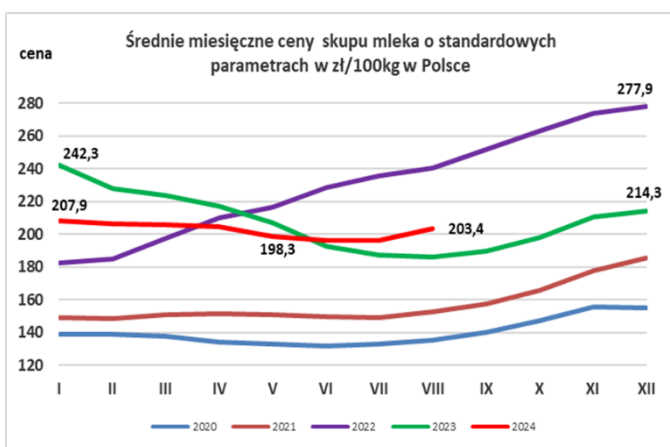
Daty prezentowane w tabelach oznaczają ostatni dzień analizowanego tygodnia (poniedziałek - niedziela).

## 1. Ceny skupu mleka surowego w zł/100kg.

### 1.1. Cena skupu mleka konwencjonalnego.

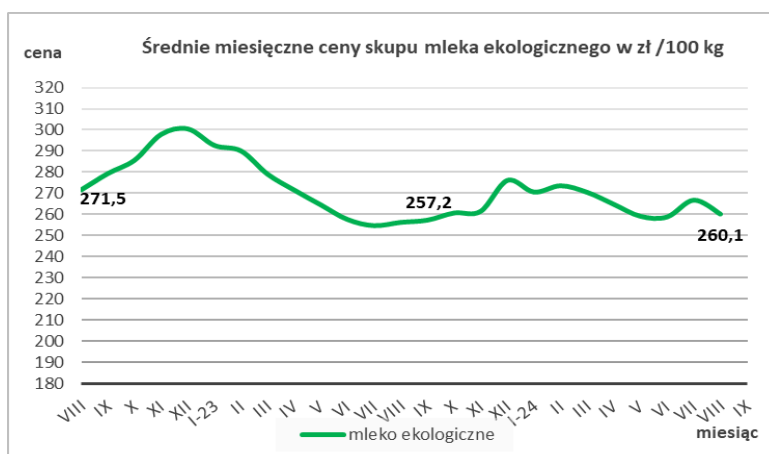
TOWAR	POLSKA				
	Cena [zł/100kg]		Miesięczna zmiana ceny (%)	sierpień	
	sierpień	lipiec		białko %	tłuszcz %
Mleko surowe do skupu o standardowych parametrach	203,3	196,5	3,5	3,36	3,94

TOWAR	MAKROREGION											
	PÓŁNOCNY			CENTRALNY			POŁUDNIOWO-WSCHODNI			ZACHODNI		
	Cena [zł/100kg]		Miesięczna zmiana ceny [%]	Cena [zł/100kg]		Miesięczna zmiana ceny [%]	Cena [zł/100kg]		Miesięczna zmiana ceny [%]	Cena [zł/100kg]		na zmianę ceny [%]
sierpień	lipiec	sierpień		lipiec	sierpień		lipiec	sierpień		lipiec		
Mleko surowe do skupu o standardowych parametrach	209,9	200,6	4,7	185,41	182,5	1,6	203,3	202,3	0,5	191,7	188,2	1,9



### 1.2. Cena skupu mleka ekologicznego.

TOWAR	POLSKA		
	Cena [zł/100kg]		Miesięczna zmiana ceny (%)
	sierpień	lipiec	
Mleko ekologiczne	260,1	266,7	-2,5



## 2. Ceny sprzedaży produktów mleczarskich.

### 2.1. Ceny sprzedaży produktów mleczarskich stałych.

TOWAR		Polska		
		Cena [zł/100kg]		
		06.10.2024	29.09.2024	Zmiana % w stosunku do poprzedniego okresu
Masło 82% tł., 16% wody	W blokach	3105,8	3170,8	-2,1
	Konfekcjonowane	3569,6	3628,1	-1,6
Masło	Ogółem	3538,1	3564,0	-0,7
Mleko w proszku	Pełne	1773,9	1771,9	0,1
	Odtłuszczone	1096,8	1110,8	-1,3
	Ogółem	1270,8	1357,0	-6,4
Mleko zagęszczone	Słodzone	n/d	n/d	*
	Niesłodzone	n/d	n/d	*
	Ogółem	n/d	n/d	*
Bezwodny tłuszcz mleczny		n/d	n/d	*
Serwatka w proszku		388,7	388,6	0,0
Laktoza		n/d	n/d	*
Kazeina i kazeiniany		---	---	*

TOWAR		Makroregiony											
		Centralny			Południowo-wschodni			Północny			Zachodni		
		Cena [zł/100kg]											
		06.10.2024	29.09.2024	Zmiana % w stosunku do poprzedniego okresu	06.10.2024	29.09.2024	Zmiana % w stosunku do poprzedniego okresu	06.10.2024	29.09.2024	Zmiana % w stosunku do poprzedniego okresu	06.10.2024	29.09.2024	Zmiana % w stosunku do poprzedniego okresu
Masło 82% tł., 16% wody	W blokach	3654,4	n/d	*	3433,7	3212,9	6,9	3013,3	3084,8	-2,3	n/d	n/d	*
	Konfekcjonowane	3578,4	3579,7	0,0	3520,0	3478,7	1,2	3575,6	3658,0	-2,3	3609,1	3569,1	1,1
Masło	Ogółem	3579,6	3580,6	0,0	3512,7	3387,9	3,7	3534,6	3615,3	-2,2	3615,2	3439,9	5,1
Mleko w proszku	Pełne	n/d	1889,6	*	---	---	*	1696,8	1656,8	2,4	---	n/d	*
	Odtłuszczone	1048,5	1019,3	2,9	n/d	n/d	*	1108,3	1104,6	0,3	1120,7	1146,0	-2,2
	Ogółem	1303,4	1342,4	-2,9	n/d	n/d	*	1296,7	1498,8	-13,5	1120,7	1290,9	-13,2
Mleko zagęszczone	Słodzone	---	---	*	---	---	*	---	---	*	n/d	n/d	*
	Niesłodzone	---	---	*	---	---	*	n/d	n/d	*	n/d	n/d	*
	Ogółem	---	---	*	---	---	*	n/d	n/d	*	n/d	n/d	*
Bezwodny tłuszcz mleczny		---	---	*	---	---	*	n/d	n/d	*	---	---	*
Serwatka w proszku		352,4	378,5	-6,9	419,4	425,1	-1,3	388,3	384,4	1,0	n/d	n/d	*
Laktoza		---	---	*	---	---	*	n/d	n/d	*	---	---	*
Kazeina i kazeiniany		---	---	*	---	---	*	---	---	*	---	---	*

#### \*-makroregiony sprzedaży produktów mleczarskich

Północny :Woj.: pomorskie, warmińsko – mazurskie, podlaskie, kujawsko – pomorskie.

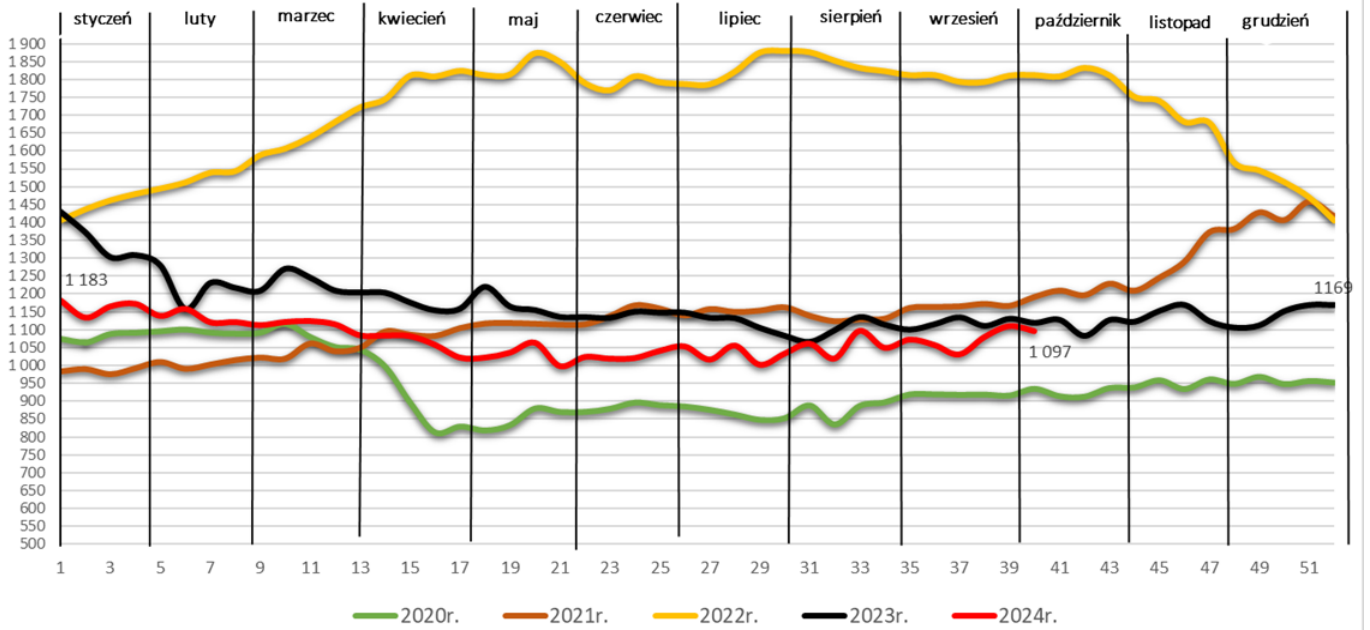
Centralny : Woj.: mazowieckie, łódzkie.

Południowo-Wschodni: Woj.: lubelskie, świętokrzyskie, podkarpackie, małopolskie, śląskie.

Zachodni: Woj.: opolskie, dolnośląskie, wielkopolskie, lubuskie, zachodnio-pomorskie

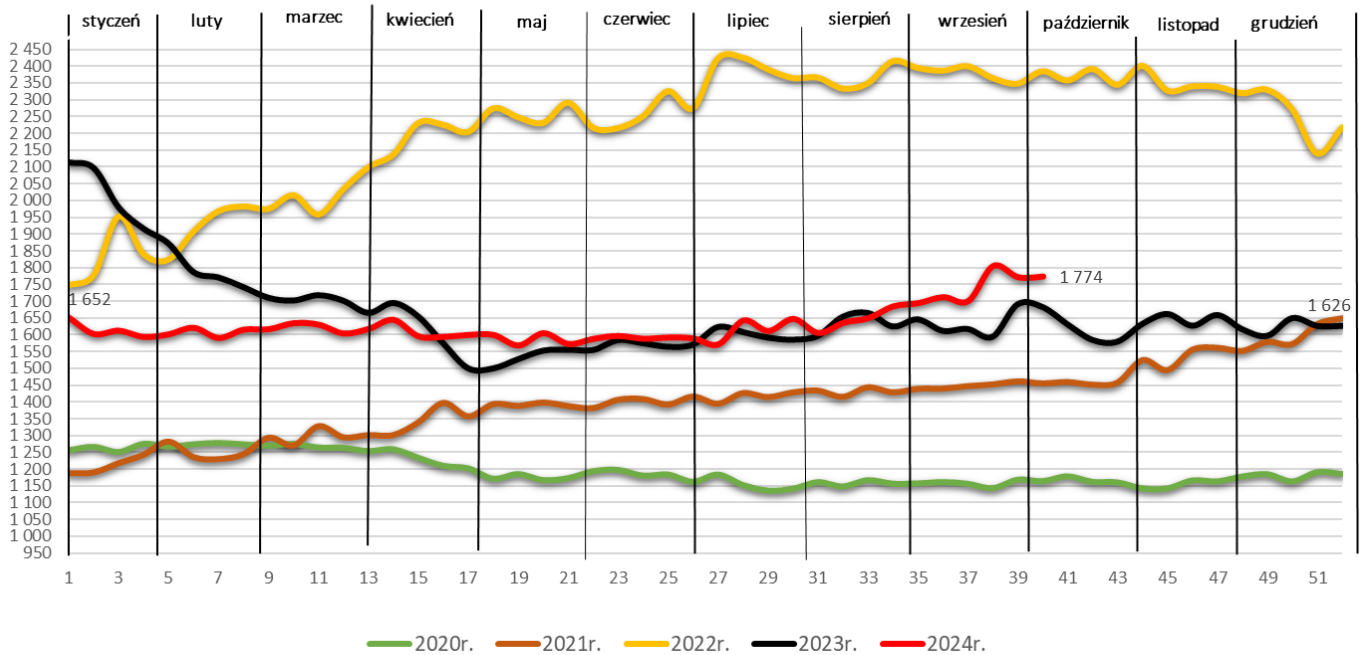
### Średnie ceny sprzedaży OMP - (źródło: ZSRIR)

zł/100 kg



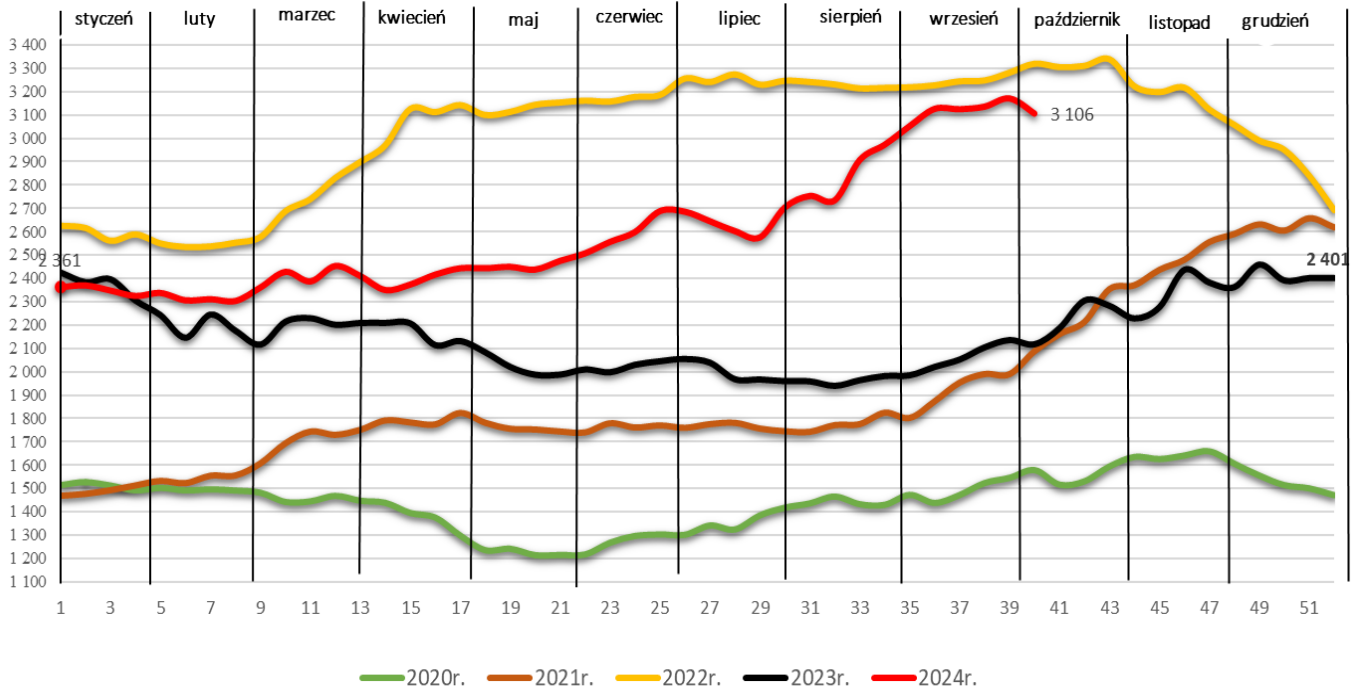
### Średnie ceny sprzedaży PMP - (źródło: ZSRIR)

zł/100kg



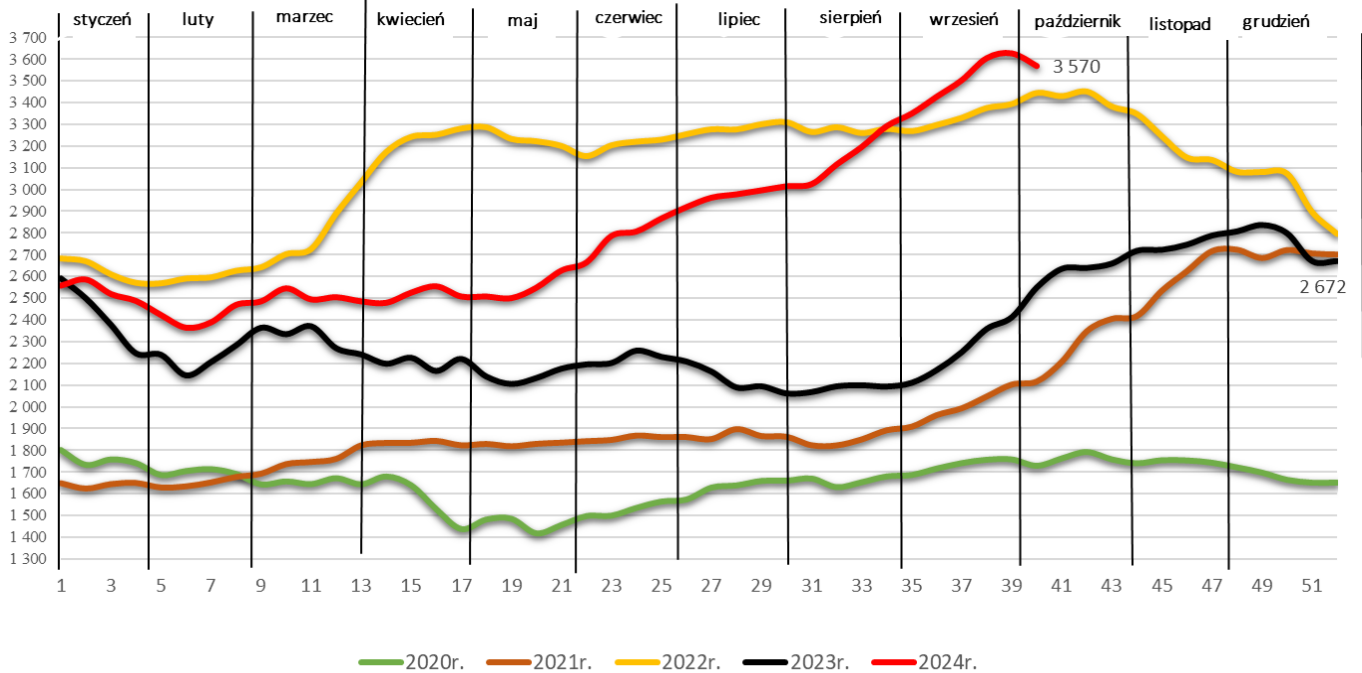
### Średnie ceny sprzedaży masła w blokach- (źródło: ZSRIR)

zł/100 kg



### Średnie ceny sprzedaży masła konfekcjonowanego - (źródło: ZSRIR)

zł/100 kg



## 2.2. Ceny sprzedaży serów i twarogów.

Polska				
Towar	Rodzaj	Cena [zł/100kg]		
		06.10.2024	29.09.2024	Zmiana % w stosunku do poprzedniego okresu
Sery dojrzewające	Typu edamski	2010	2055	-2,2
	Typu gouda	2174	2086	4,2
	Typu cheddar	nld	nld	*
	Typu ementaler	2357	2342	0,6
	Typu podlaski, zamojski, morski	2156	2039	5,8
	Typu parmezan	---	---	*
	Typu radamer	nld	nld	*
Ser typu	Mozzarella	2186	2262	-3,4
	Feta	1450	1501	-3,4
Sery pleśniowe		2941	2713	8,4
Sery i twarogi świeże	Twaróg min. 40% tł.	1283	1319	-2,8
	Serek granulowany min. 40% tł.	955	960	-0,5

Polska		Makroregiony											
Towar	Rodzaj	Centralny			Południowo-wschodni			Północny			Zachodni		
		Cena [zł/100kg]											
		06.10.2024	29.09.2024	Zmiana % w stosunku do poprzedniego okresu	06.10.2024	29.09.2024	Zmiana % w stosunku do poprzedniego okresu	06.10.2024	29.09.2024	Zmiana % w stosunku do poprzedniego okresu	06.10.2024	29.09.2024	Zmiana % w stosunku do poprzedniego okresu
Sery dojrzewające	Typu edamski	1924	1905	1,0	nld	---	*	2131	2108	1,1	nld	nld	*
	Typu gouda	1988	1980	0,4	2082	2064	0,9	2216	2142	3,5	nld	nld	*
	Typu cheddar	nld	nld	*	---	---	*	nld	nld	*	---	---	*
	Typu ementaler	nld	nld	*	nld	nld	*	nld	nld	*	---	---	*
	Typu podlaski, zamojski, morski	nld	nld	*	2308	2237	3,2	2131	2122	0,4	nld	nld	*
	Typu parmezan	---	---	*	---	---	*	---	---	*	---	---	*
	Typu radamer	---	---	*	nld	nld	*	---	---	*	---	---	*
Ser typu	Mozzarella	nld	nld	*	nld	nld	*	2194	2232	-1,7	nld	nld	*
	Feta	nld	nld	*	---	---	*	nld	nld	*	---	---	*
Sery pleśniowe		---	---	*	---	---	*	nld	nld	*	nld	nld	*
Sery i twarogi świeże	Twaróg min. 40% tł.	1297	1371	-5,4	1203	1355	-11,2	1338	1329	0,7	1233	1230	0,2
	Serek granulowany min. 40% tł.	nld	nld	*	nld	nld	*	nld	nld	*	nld	nld	*

### \*-makroregiony sprzedaży produktów mleczarskich

Północny :Woj.: pomorskie, warmińsko – mazurskie, podlaskie, kujawsko – pomorskie.

Centralny : Woj.: mazowieckie, łódzkie.

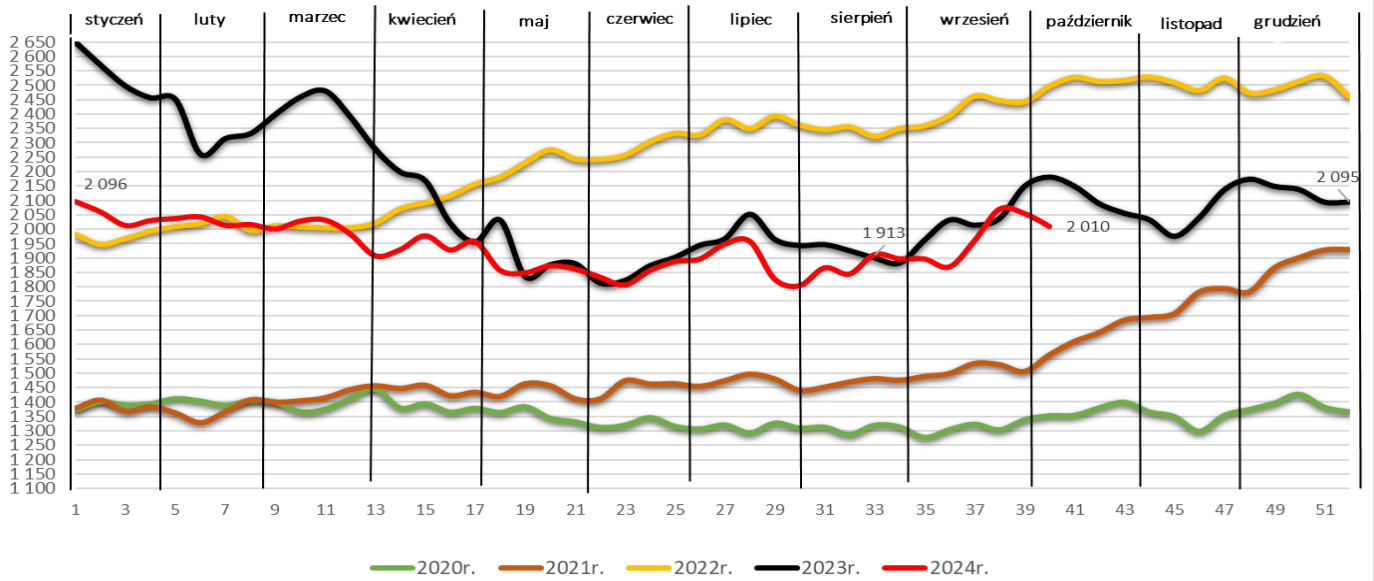
Południowo-Wschodni: Woj.: lubelskie, świętokrzyskie, podkarpackie, małopolskie, śląskie.

Zachodni: Woj.: opolskie, dolnośląskie, wielkopolskie, lubuskie, zachodnio-pomorskie

Wykorzystanie możliwe wyłącznie z dokładnym podaniem źródła.

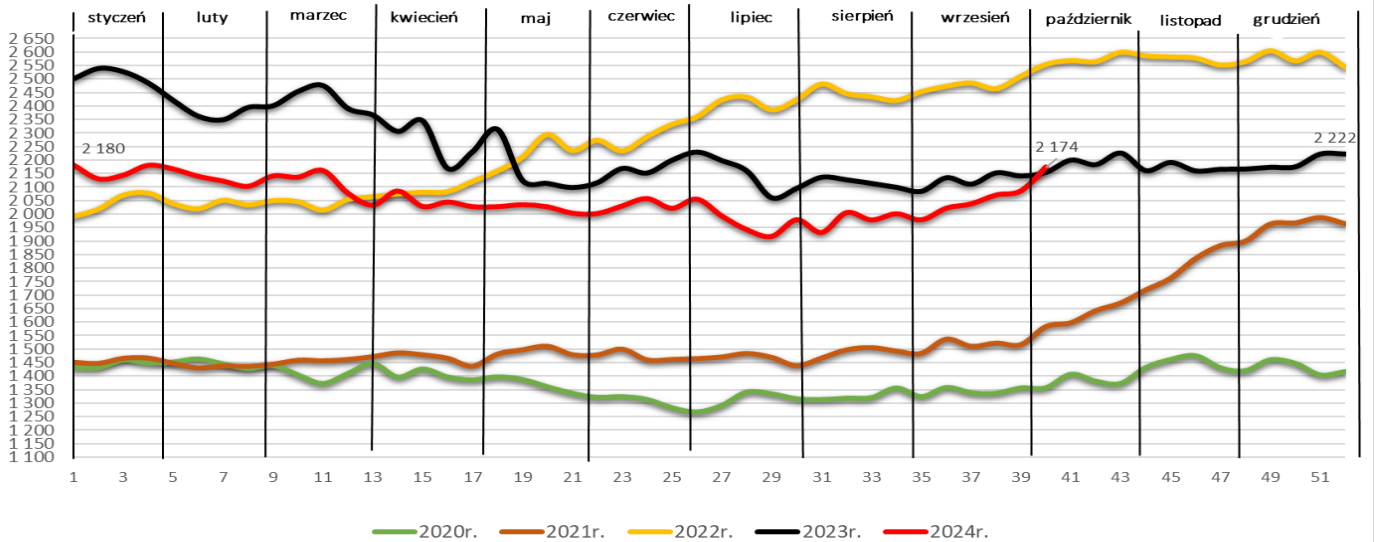
### Średnie ceny sprzedaży sera Edamskiego- (źródło: ZSRIR)

zł/100 kg



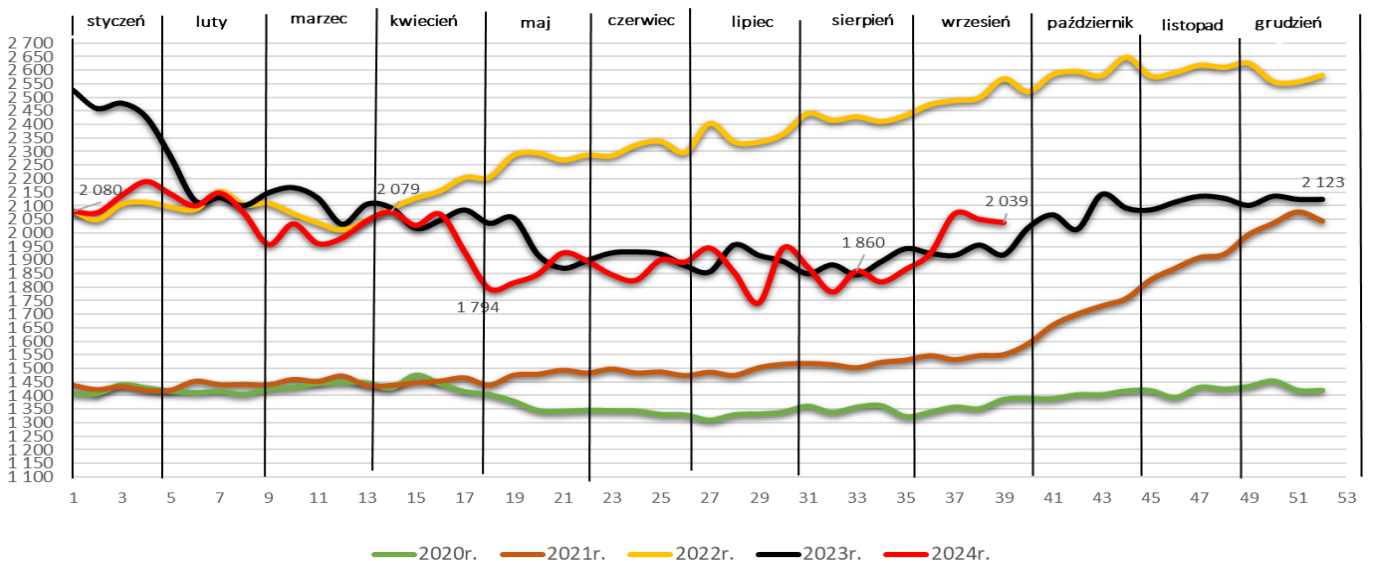
### Średnie ceny sprzedaży sera Gouda- (źródło: ZSRIR)

zł/100kg



### Średnie ceny sprzedaży (ser Podlaski,Zamojski,Morski)- (źródło: ZSRIR)

zł/100 kg





### 2.3. Ceny sprzedaży produktów płynnych.

Towar	Zawartość tłuszczu	Polska		
		Cena [zł/100kg]		
		06.10.2024	29.09.2024	Zmiana % w stosunku do poprzedniego okresu
Mleko spoż. pasteryzowane	Do 0,5%	---	---	*
	1,5-1,8%	nld	nld	*
	2%	292	293	-0,2
	3,2%	311	311	0,0
	Od 3,5%	nld	nld	*
	Ogółem	301	301	-0,2
Mleko spoż. UHT	Do 0,5%	250	266	-6,3
	1,5-1,8%	284	280	1,3
	2%	291	291	0,2
	3,2%	295	287	2,5
	Od 3,5%	316	310	1,9
	Ogółem	292	287	1,8
Jogurt naturalny	Do 0,5%	---	---	*
	1,5-1,8%	682	694	-1,7
	2%	603	622	-2,9
	3,2%	629	656	-4,0
	Od 3,5%	619	616	0,5
	Ogółem	628	644	-2,5
Kefir	Do 0,5%	nld	nld	*
	1,5-1,8%	372	370	0,3
	2%	370	420	-12,0
	3,2%	---	---	*
	Od 3,5%	---	---	*
	Ogółem	371	401	-7,5
Śmietanka i śmietana	10-29%	899	909	-1,1
	Pow. 29%	1454	1446	0,6
	Ogółem	1154	1154	0,1

#### \*-makroregiony sprzedaży produktów mleczarskich

Północny :Woj.: pomorskie, warmińsko – mazurskie, podlaskie, kujawsko – pomorskie.

Centralny : Woj.: mazowieckie, łódzkie.

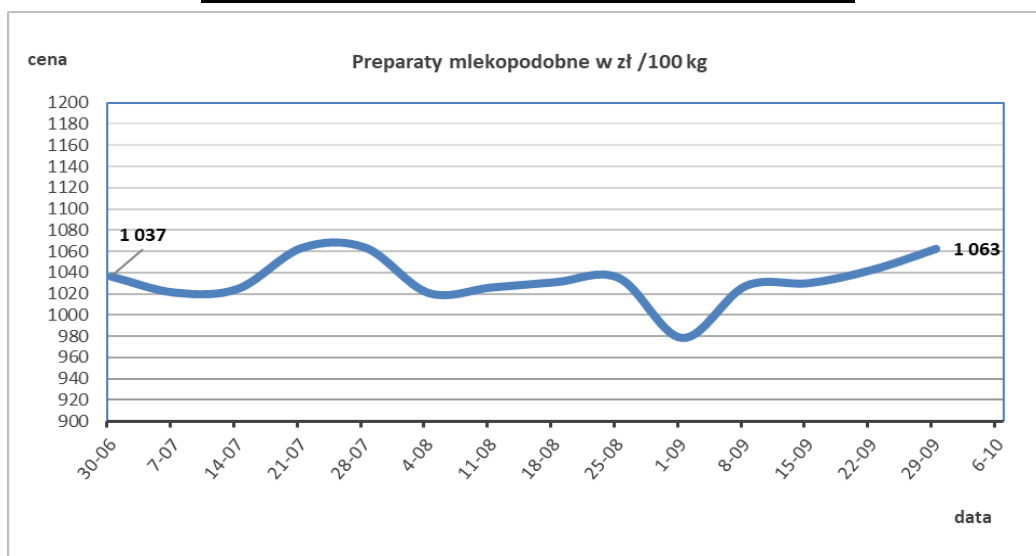
Południowo-Wschodni: Woj.: lubelskie, świętokrzyskie, podkarpackie, małopolskie, śląskie.

Zachodni: Woj.: opolskie, dolnośląskie, wielkopolskie, lubuskie, zachodnio-pomorskie

Towar	Zawartość tłuszczu	Makroregiony											
		Centralny			Południowo-wschodni			Północny			Zachodni		
		Cena [zł/100kg]											
		06.10.2024	29.09.2024	Zmiana % w stosunku do poprzedniego okresu	06.10.2024	29.09.2024	Zmiana % w stosunku do poprzedniego okresu	06.10.2024	29.09.2024	Zmiana % w stosunku do poprzedniego okresu	06.10.2024	29.09.2024	Zmiana % w stosunku do poprzedniego okresu
Mleko spoż. pasteryzowane	Do 0,5%	---	---	*	---	---	*	---	---	*	---	---	*
	1,5-1,8%	---	---	*	n/d	n/d	*	---	---	*	---	---	*
	2%	312	312	0,2	277	293	-5,4	296	295	0,5	273	273	-0,1
	3,2%	328	331	-0,8	300	300	-0,2	311	311	0,0	n/d	n/d	*
	Od 3,5%	---	---	*	---	---	*	n/d	n/d	*	---	---	*
	Ogółem	318	319	-0,3	282	294	-4,3	304	303	0,2	275	275	0,0
Mleko spoż. UHT	Do 0,5%	245	237	3,3	---	---	*	n/d	n/d	*	---	---	*
	1,5-1,8%	266	271	-2,0	---	---	*	n/d	n/d	*	---	---	*
	2%	292	294	-0,7	---	---	*	291	290	0,3	---	---	*
	3,2%	293	276	6,2	---	---	*	n/d	n/d	*	n/d	n/d	*
	Od 3,5%	n/d	n/d	*	---	---	*	n/d	n/d	*	---	---	*
	Ogółem	284	276	2,9	---	---	*	295	293	0,6	n/d	n/d	*
Jogurt naturalny	Do 0,5%	---	---	*	---	---	*	---	---	*	---	---	*
	1,5-1,8%	n/d	n/d	*	n/d	n/d	*	n/d	n/d	*	n/d	n/d	*
	2%	n/d	n/d	*	559	579	-3,4	n/d	n/d	*	n/d	n/d	*
	3,2%	---	---	*	n/d	n/d	*	n/d	n/d	*	n/d	n/d	*
	Od 3,5%	n/d	n/d	*	n/d	n/d	*	623	618	0,9	---	---	*
	Ogółem	622	630	-1,3	583	601	-3,1	605	602	0,4	654	688	-4,9
Kefir	Do 0,5%	---	---	*	---	---	*	n/d	n/d	*	---	---	*
	1,5-1,8%	394	391	0,7	408	431	-5,4	353	348	1,5	446	445	0,1
	2%	344	336	2,7	365	438	-16,6	426	413	3,1	465	475	-2,1
	3,2%	---	---	*	---	---	*	---	---	*	---	---	*
	Od 3,5%	---	---	*	---	---	*	---	---	*	---	---	*
	Ogółem	372	369	0,9	367	438	-16,1	370	365	1,2	457	463	-1,3
Śmietanka i śmietana	10-29%	769	752	2,2	898	956	-6,1	930	932	-0,2	860	888	-3,1
	Pow. 29%	1341	1316	1,9	1271	1170	8,6	1389	1420	-2,2	1638	1698	-3,5
	Ogółem	1257	1233	1,9	1377	1476	-6,7	1081	1049	3,0	1169	1160	0,8

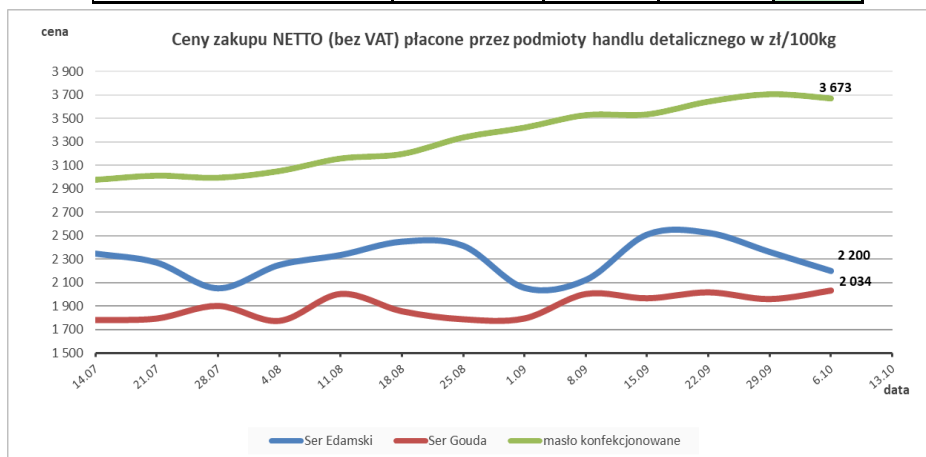
### 3. Ceny sprzedaży preparatów mlekopodobnych.

TOWAR	POLSKA		
	Cena [zł/100kg]		Tygodniowa zmiana ceny (%)
	06.10.2024	29.09.2024	
Preparat mleczno-tłuszczowy w proszku tł. max 30% i białko min.23%.	-	1 062,8	-



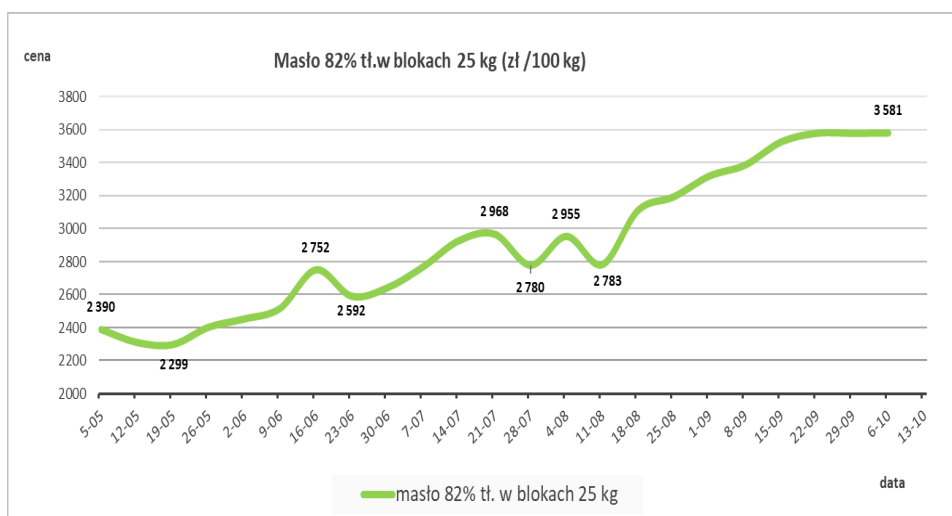
#### 4. Ceny zakupu przez sieci handlowe.

TOWAR	Rodzaj	POLSKA		
		Cena [zł/100kg]		tyg. zmiana ceny [%]
		06.10.2024	29.09.2024	
MASŁO KONFEKCYJONOWANE	200-300g	3673	3709	-1,0
MLEKO UHT	3,2% tł.	292	279	4,6
SERY DOJRZEWAJĄCE	EDAMSKI	2200	2362	-6,9
	GOUDA	2034	1961	3,7



#### 5. Ceny zakupu masła dla przetwórstwa.

TOWAR	POLSKA		
	Cena [zł/100kg]		tygodniowa zmiana ceny (%)
	06.10.2024	29.09.2024	
masło 82% tł. w blokach 25 kg	3 581,1	3 579,1	0,1



6. Zmiana cen wybranych produktów mleczarskich w oparciu o kurs EURO i w skali tygodnia, miesiąca, początku roku, roku i dwóch lat.

Towar	POLSKA					
	Cena zł/100kg		tygodniowa zmiana ceny [%]	Cena EUR/100kg		tygodniowa zmiana ceny [%]
	06.10.2024	29.09.2024		06.10.2024	29.09.2024	
Masło Ekstra w blokach	3 106	3 171	-2,1	723	743	-2,6
Masło Ekstra konfekcjonowane	3 570	3 628	-1,6	831	850	-2,2
Mleko odtłuszczone w proszku	1 097	1 111	-1,3	255	260	-1,9
Mleko pełne w proszku	1 774	1 772	0,1	413	415	-0,5
Ser Edamski	2010	2055	-2,2	468	481	-2,8
Ser Gouda	2174	2086	4,2	506	488	3,6
Średni kurs EUR				4,2959	4,2701	tyg. zmiana kursu
				4,2959	4,2701	0,60

Towar	Cena						Dynamika w skali				
	Aktualna 30.09- 06.10.24	tydzień temu	miesiąc temu	początek roku	rok temu	2 lata temu	tygodnia	miesiąca	początek roku	roku	2 lat
Mleko surowe skup sierpień 24	203,5		196,5	207,9	186,0	240,3		103,6	97,9	109,4	84,7
Mleko w proszku odtłuszczone	1097	1111	1058	1183	1119	1811	98,7	103,7	92,7	98,1	60,6
Mleko w proszku pełne	1774	1772	1712	1652	1682	2386	100,1	103,6	107,4	105,4	74,4
Masło w blokach	3106	3171	3126	2361	2116	3319	97,9	99,3	131,5	146,7	93,6
Masło konfekcjonowane	3670	3628	3428	2558	2551	3446	101,1	107,0	143,5	143,9	106,5
Ser Edamski	2010	2055	1869	2096	2182	2496	97,8	107,5	95,9	92,1	80,5
Ser Gouda	2174	2086	2022	2180	2154	2555	104,2	107,5	99,7	100,9	85,1

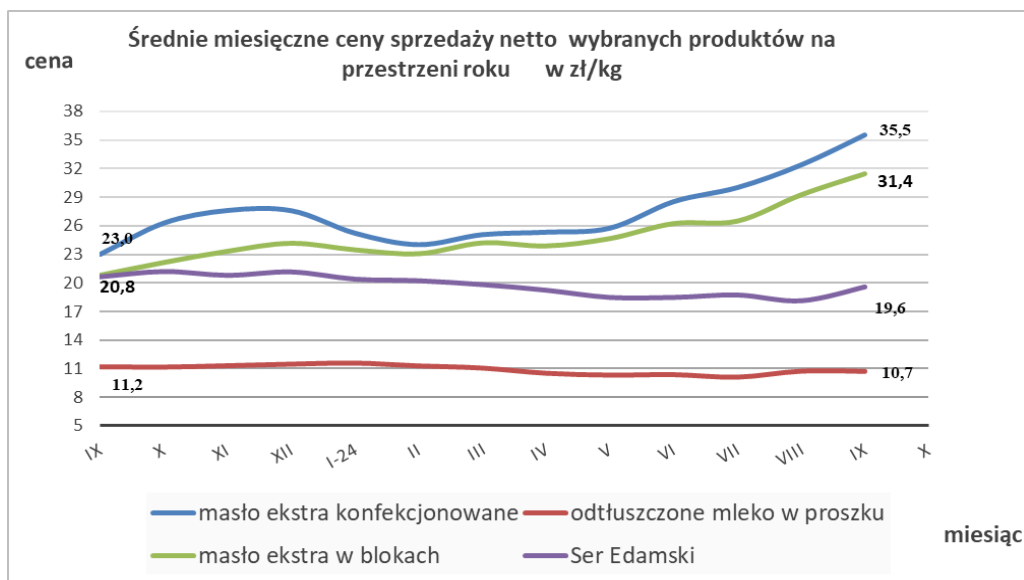
## 7. Miesięczny wskaźnik zmiany cen produktów mleczarskich.

2023r.

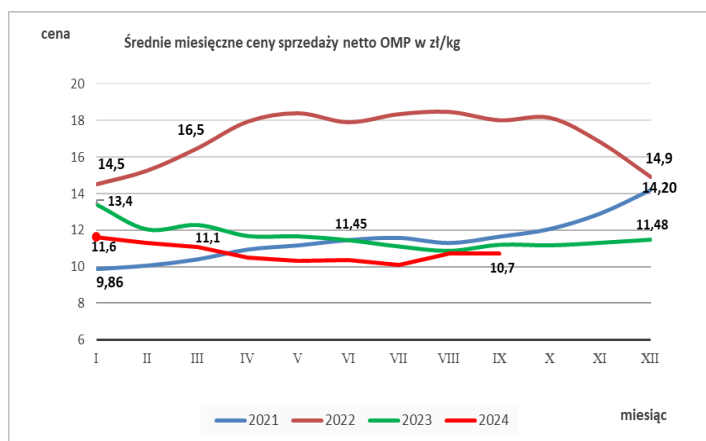
2024r.

arkusz		Sery i twarogi		Produkty mleczarskie stałe		Produkty mleczarskie płynne		arkusz		Sery i twarogi		Produkty mleczarskie stałe		Produkty mleczarskie płynne	
miesiąc	średnia ważona cena netto w zł/100kg	zmiana ceny [%] w stosunku do miesiąca poprzedniego	średnia ważona cena netto w zł/100kg	zmiana ceny [%] w stosunku do miesiąca poprzedniego	średnia ważona cena netto w zł/100kg	zmiana ceny [%] w stosunku do miesiąca poprzedniego	miesiąc	średnia ważona cena netto w zł/100kg	zmiana ceny [%] w stosunku do miesiąca poprzedniego	średnia ważona cena netto w zł/100kg	zmiana ceny [%] w stosunku do miesiąca poprzedniego	średnia ważona cena netto w zł/100kg	zmiana ceny [%] w stosunku do miesiąca poprzedniego	średnia ważona cena netto w zł/100kg	zmiana ceny [%] w stosunku do miesiąca poprzedniego
styczeń	2080	-1,1	1871	-13,3	431	-5,8	styczeń	1850	-1,6	1903	-10,7	402	-6,3		
luty	2017	-3,0	1738	-7,1	433	0,3	luty	1837	-0,7	1819	-4,4	426	5,8		
marzec	1968	-2,4	1716	-1,3	432	-0,2	marzec	1829	-0,5	1890	3,9	431	1,2		
kwiecień	1929	-2,0	1582	-7,8	433	0,2	kwiecień	1812	-0,9	1882	-0,4	411	-4,5		
maj	1882	-2,4	1621	2,4	433	-0,1	maj	1810	-0,1	1779	-5,5	435	5,8		
czerwiec	1892	0,5	1592	-1,7	434	0,4	czerwiec	1829	1,0	1918	7,8	418	-4,0		
lipiec	1902	0,5	1596	0,2	427	-1,5	lipiec	1803	-1,4	1961	2,3	415	-0,7		
sierpień	1866	-1,9	1539	-3,5	410	-4,1	sierpień	1830	1,5	2182	11,3	416	0,3		
wrzesień	1851	-0,8	1665	8,2	409	-0,3	wrzesień	1830	0,0	2286	4,8	416	0,1		
październik	1872	1,1	1915	15,0	410	0,4	październik								
listopad	1852	-1,0	1993	4,1	416	1,4	listopad								
grudzień	1881	1,5	2132	7,0	429	3,2	grudzień								

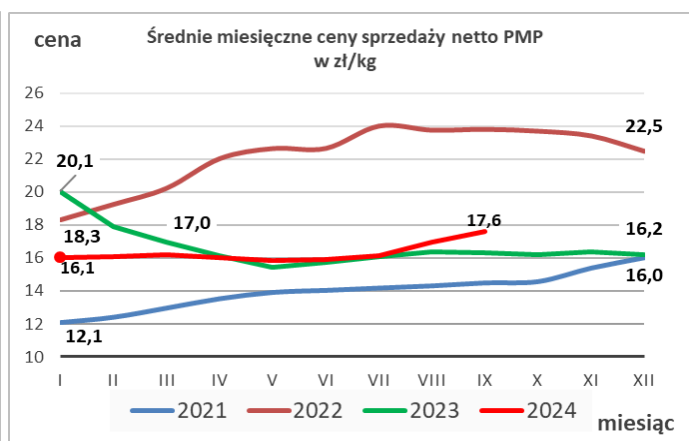
## 8. Miesięczne ceny sprzedaży wybranych produktów mleczarskich.



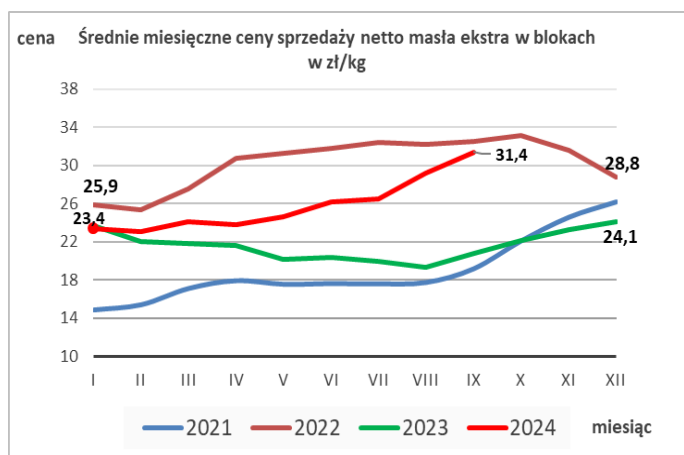
## Mleko odtłuszczone w proszku.



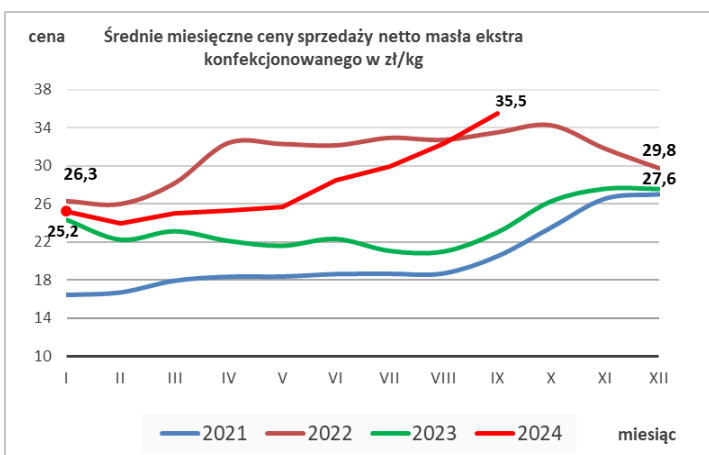
## Mleko pełne w proszku.



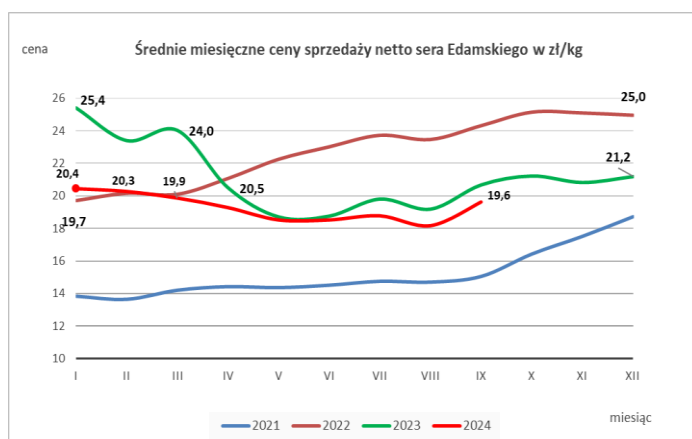
## Masło ekstra w blokach.



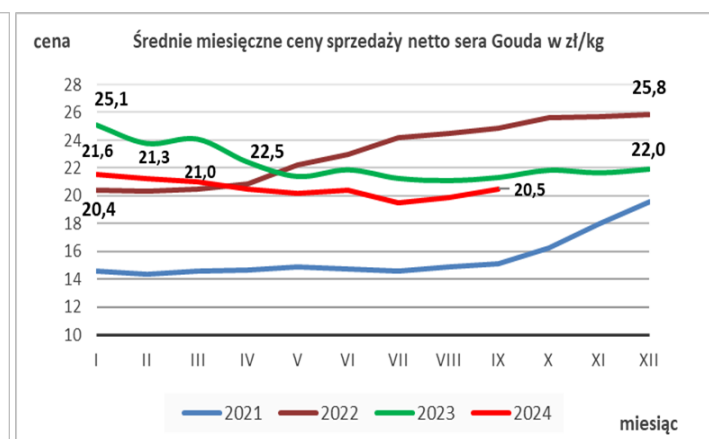
## Masło ekstra konfekcjonowane.



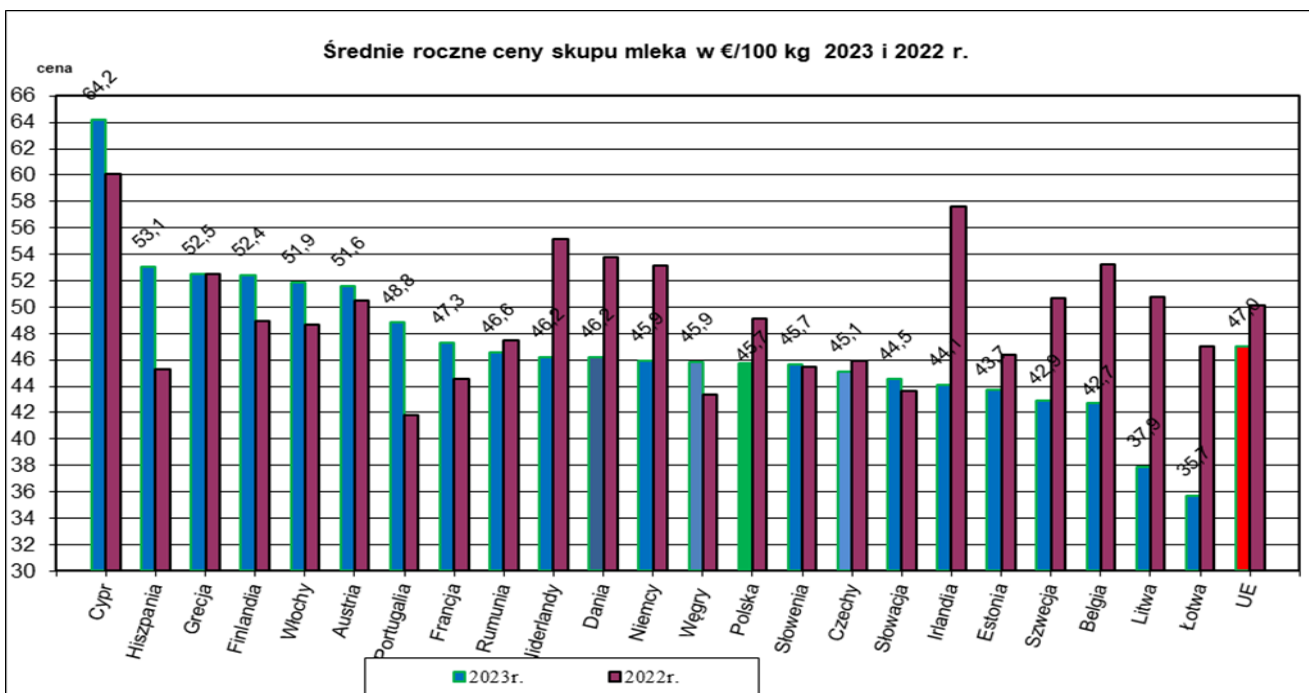
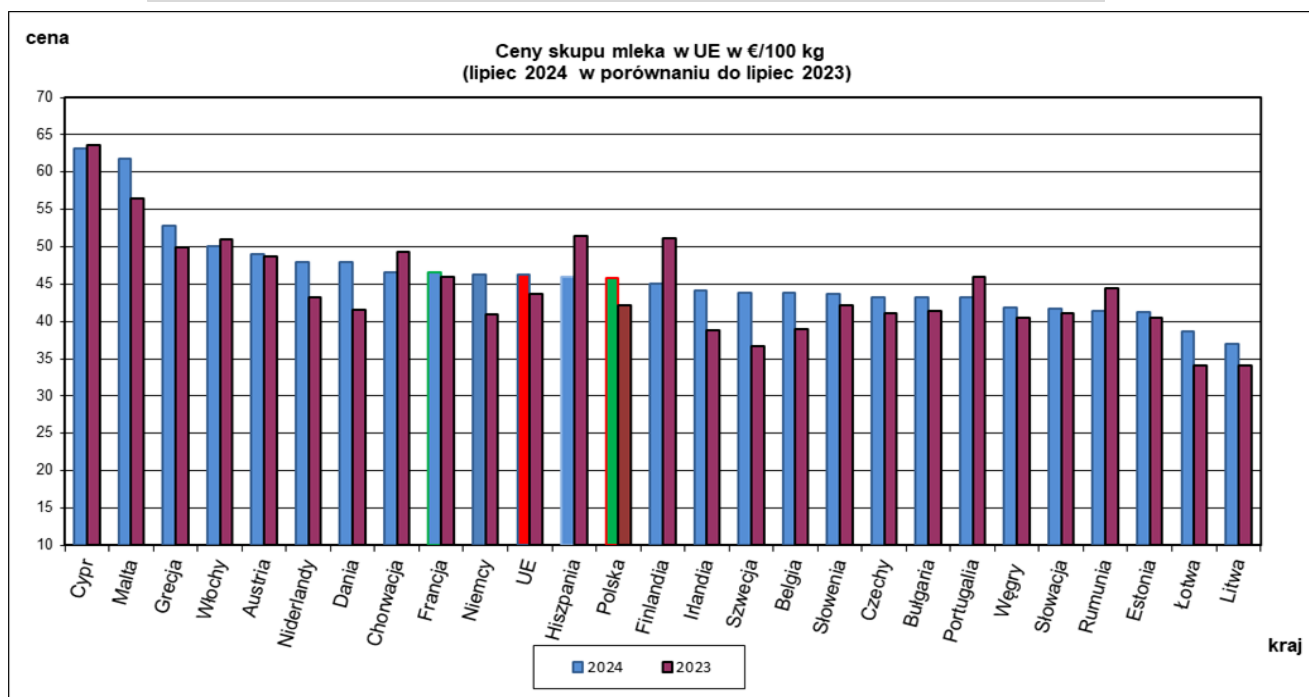
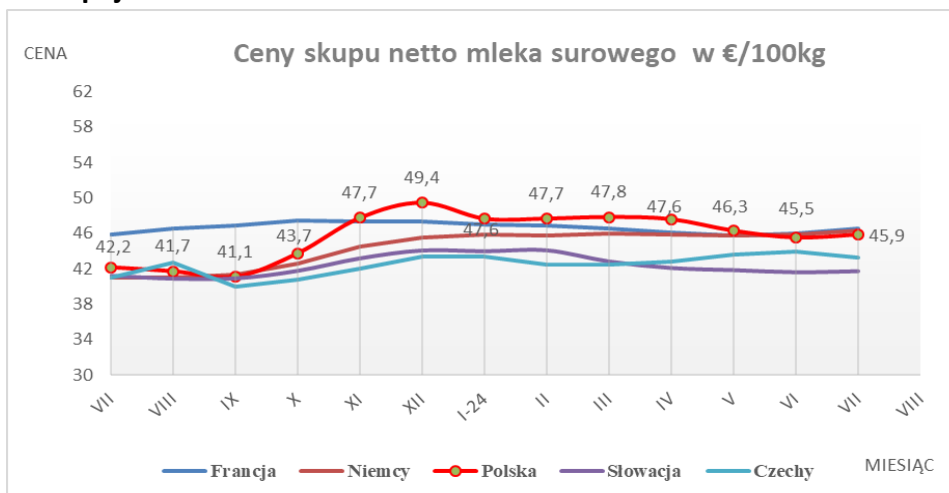
## Ser dojrzewający Edamski



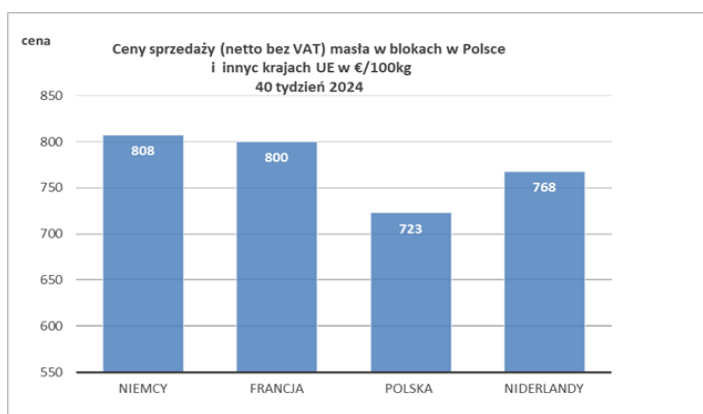
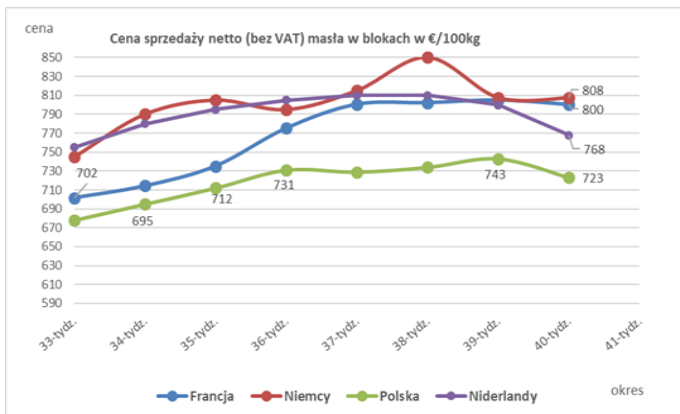
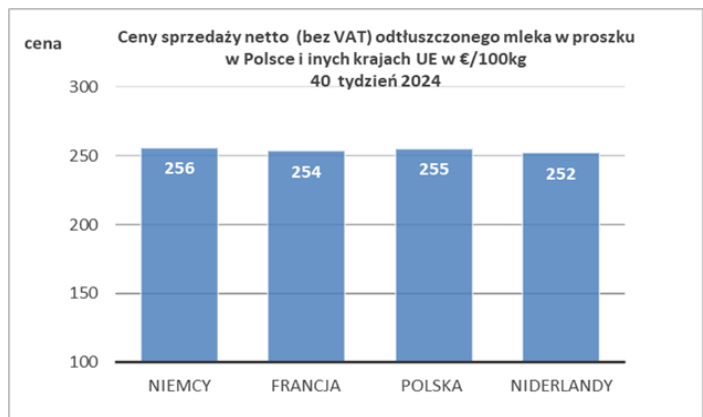
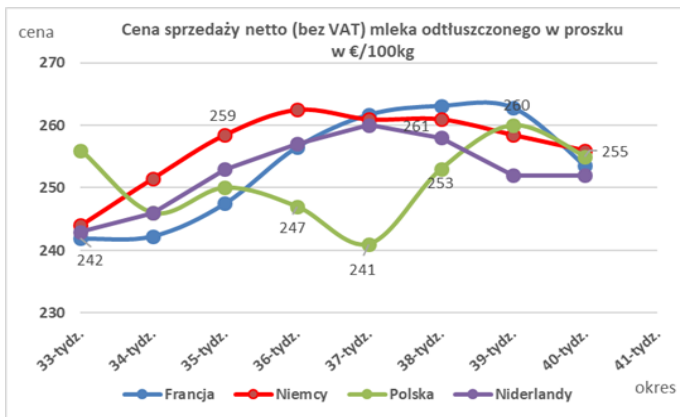
## Ser dojrzewający Gouda.



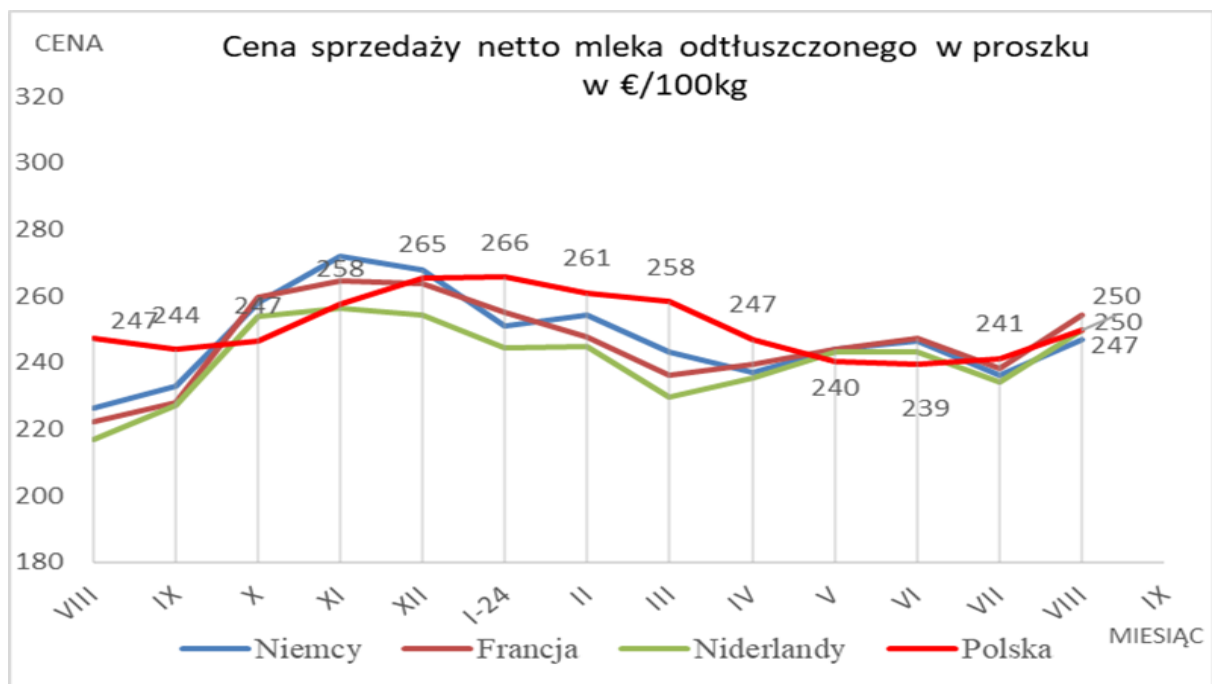
## 9. Polska a Unia Europejska.



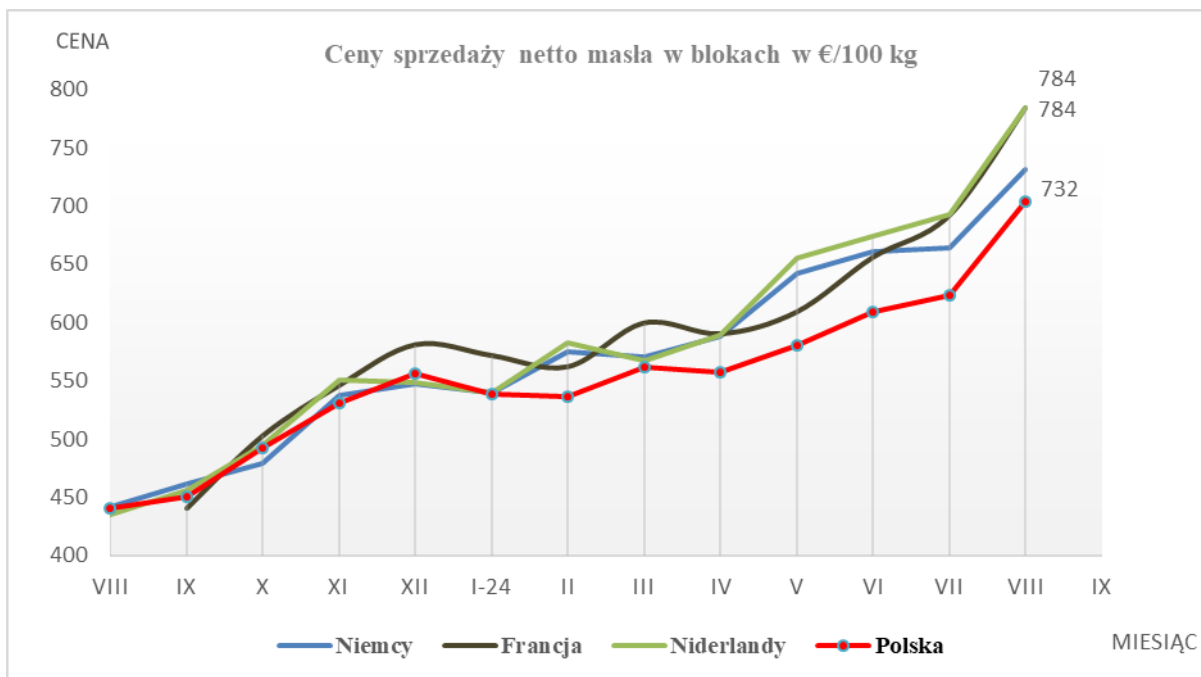
**Tygodniowe ceny sprzedaży netto (bez VAT) odtłuszczonego mleka w proszku i masła w blokach w EURO/100kg.**



**Miesięczne ceny sprzedaży netto (bez VAT) odtłuszczonego mleka w proszku i masła w blokach w EURO/100kg.**







\*Źródło: EU,Clal.it, FranceAgriMer i produzuivel. NL.

## 10. Handel zagraniczny.

Handel zagraniczny przetworami mlecznymi w okresie: I – VII 2024r. – dane wstępne.

### OGÓŁEM EKSPORT I IMPORT

CN	Nazwa towaru	EKSPORT/WYWÓZ					
		Wartość [tys. EUR]		Wartość [tys. PLN]		Wolumen [tony]	
		I - VII 2023r.	I - VII 2024r.*	I - VII 2023r.	I - VII 2024r.*	I - VII 2023r.	I - VII 2024r.*
<b>RAZEM produkty mleczarskie</b>		<b>1 814 875</b>	<b>1 786 428</b>	<b>8 399 563</b>	<b>7 725 815</b>	<b>1 028 994</b>	<b>1 007 712</b>
0401	Mleko i śmietana, nie zagęszczone	337 233	378 758	1 559 770	1 637 196	493 045	508 288
0402	Mleko i śmietana, zagęszczone	296 686	254 239	1 374 609	1 099 779	107 171	96 737
0403	Maślanka, mleko zsiadłe i śmietana kwaśna, jogurt	129 554	136 134	598 875	588 734	80 063	80 947
0404	Serwatka, nawet zagęszczona, lub zawierająca dodatek cukru	115 095	110 999	533 571	480 262	129 466	119 536
0405	Masło oraz inne tłuszcze otrzymywane z mleka	249 217	233 012	1 155 469	1 007 729	51 157	39 806
0406	Sery i twarogi	687 091	673 285	3 177 269	2 912 115	168 092	162 397

CN	Nazwa towaru	IMPORT/PRZYWÓZ					
		Wartość [tys. EUR]		Wartość [tys. PLN]		Wolumen [tony]	
		I - VII 2023r.	I - VII 2024r.*	I - VII 2023r.	I - VII 2024r.*	I - VII 2023r.	I - VII 2024r.*
<b>RAZEM produkty mleczarskie</b>		<b>821 352</b>	<b>862 674</b>	<b>3 800 794</b>	<b>3 731 666</b>	<b>368 094</b>	<b>347 917</b>
0401	Mleko i śmietana, nie zagęszczone	139 599	132 192	647 037	571 885	126 013	97 897
0402	Mleko i śmietana, zagęszczone	184 822	180 601	854 508	781 302	77 004	88 827
0403	Maślanka, mleko zsiadłe i śmietana kwaśna, jogurt	54 440	54 020	251 947	233 751	33 276	32 224
0404	Serwatka, nawet zagęszczona, lub zawierająca dodatek cukru	36 444	46 575	168 582	201 426	55 221	43 126
0405	Masło oraz inne tłuszcze otrzymywane z mleka	59 221	73 666	273 945	318 473	9 982	11 631
0406	Sery i twarogi	346 825	375 621	1 604 775	1 624 831	66 599	74 212

## UNIA EUROPEJSKA 27 – EKSPORT I IMPORT

CN	Nazwa towaru	EKSPORT/WYWÓZ					
		Wartość [tys. EUR]		Wartość [tys. PLN]		Wolumen [tony]	
		I - VII 2023r.	I - VII 2024r.*	I - VII 2023r.	I - VII 2024r.*	I - VII 2023r.	I - VII 2024r.*
<b>RAZEM produkty mleczarskie</b>		<b>1 171 166</b>	<b>1 195 097</b>	<b>5 420 993</b>	<b>5 167 703</b>	<b>694 406</b>	<b>694 435</b>
0401	Mleko i śmietana, nie zagęszczone	249 093	303 405	1 151 891	1 311 203	377 269	408 431
0402	Mleko i śmietana, zagęszczone	104 811	68 940	485 875	298 282	39 010	26 353
0403	Maślanka, mleko zsiadłe i śmietana kwaśna, jogurt	93 912	97 676	434 123	422 433	59 988	60 213
0404	Serwatka, nawet zagęszczona, lub zawierająca dodatek cukru	41 173	41 956	190 676	181 530	52 170	45 013
0405	Masło oraz inne tłuszcze otrzymywane z mleka	200 198	205 739	929 886	889 517	41 380	34 891
0406	Sery i twarogi	481 980	477 381	2 228 542	2 064 737	124 589	119 534

CN	Nazwa towaru	IMPORT/PRZYWÓZ					
		Wartość [tys. EUR]		Wartość [tys. PLN]		Wolumen [tony]	
		I - VII 2023r.	I - VII 2024r.*	I - VII 2023r.	I - VII 2024r.*	I - VII 2023r.	I - VII 2024r.*
<b>RAZEM produkty mleczarskie</b>		<b>791 926</b>	<b>835 680</b>	<b>3 665 169</b>	<b>3 615 063</b>	<b>354 754</b>	<b>334 148</b>
0401	Mleko i śmietana, nie zagęszczone	132 929	131 549	616 133	569 104	122 839	97 597
0402	Mleko i śmietana, zagęszczone	173 688	166 396	803 510	720 048	71 237	80 886
0403	Maślanka, mleko zsiadłe i śmietana kwaśna, jogurt	54 428	54 006	251 894	233 690	33 269	32 217
0404	Serwatka, nawet zagęszczona, lub zawierająca dodatek cukru	33 909	42 659	156 946	184 463	52 374	39 097
0405	Masło oraz inne tłuszcze otrzymywane z mleka	56 147	72 609	259 732	313 919	9 441	11 466
0406	Sery i twarogi	340 825	368 460	1 576 953	1 593 838	65 594	72 884

## NIDERLANDY – EKSPORT I IMPORT

CN	Nazwa towaru	EKSPORT/WYWÓZ					
		Wartość [tys. EUR]		Wartość [tys. PLN]		Wolumen [tony]	
		I - VII 2023r.	I - VII 2024r.*	I - VII 2023r.	I - VII 2024r.*	I - VII 2023r.	I - VII 2024r.*
<b>RAZEM produkty mleczarskie</b>		<b>95 044</b>	<b>89 518</b>	<b>441 400</b>	<b>386 789</b>	<b>44 335</b>	<b>37 602</b>
0401	Mleko i śmietana, nie zagęszczone	3 827	8 984	17 818	38 747	2 482	4 955
0402	Mleko i śmietana, zagęszczone	18 888	8 814	87 811	38 110	7 725	3 468
0403	Maślanka, mleko zsiadłe i śmietana kwaśna, jogurt	4 767	6 193	22 001	26 788	2 062	2 485
0404	Serwatka, nawet zagęszczona, lub zawierająca dodatek cukru	15 716	14 389	72 726	62 208	19 774	16 856
0405	Masło oraz inne tłuszcze otrzymywane z mleka	35 478	38 381	165 172	165 791	7 860	6 621
0406	Sery i twarogi	16 366	12 758	75 873	55 147	4 432	3 217

CN	Nazwa towaru	IMPORT/PRZYWÓZ					
		Wartość [tys. EUR]		Wartość [tys. PLN]		Wolumen [tony]	
		I - VII 2023r.	I - VII 2024r.*	I - VII 2023r.	I - VII 2024r.*	I - VII 2023r.	I - VII 2024r.*
<b>RAZEM produkty mleczarskie</b>		<b>82 179</b>	<b>70 338</b>	<b>381 130</b>	<b>304 310</b>	<b>26 988</b>	<b>21 483</b>
0401	Mleko i śmietana, nie zagęszczone	4 312	5 548	19 831	24 004	5 074	3 530
0402	Mleko i śmietana, zagęszczone	22 858	15 234	105 995	65 940	7 760	5 743
0403	Maślanka, mleko zsiadłe i śmietana kwaśna, jogurt	359	355	1 689	1 534	113	300
0404	Serwatka, nawet zagęszczona, lub zawierająca dodatek cukru	5 386	4 630	24 970	20 030	3 604	3 144
0405	Masło oraz inne tłuszcze otrzymywane z mleka	6 869	6 207	31 842	26 798	1 148	1 019
0406	Sery i twarogi	42 395	38 363	196 803	166 004	9 289	7 747

**NIEMCY – EKSPORT I IMPORT**

CN	Nazwa towaru	EKSPORT/WYWÓZ					
		Wartość [tys. EUR]		Wartość [tys. PLN]		Wolumen [tony]	
		I - VII 2023r.	I - VII 2024r.*	I - VII 2023r.	I - VII 2024r.*	I - VII 2023r.	I - VII 2024r.*
<b>RAZEM produkty mleczarskie</b>		<b>306 596</b>	<b>350 964</b>	<b>1 418 429</b>	<b>1 517 369</b>	<b>345 377</b>	<b>368 095</b>
0401	Mleko i śmietana, nie zagęszczone	165 262	209 520	764 752	905 563	285 080	315 246
0402	Mleko i śmietana, zagęszczone	24 711	13 412	114 104	58 109	9 070	4 903
0403	Maślanka, mleko zsiadłe i śmietana kwaśna, jogurt	9 451	10 728	43 622	46 402	6 546	7 283
0404	Serwatka, nawet zagęszczona, lub zawierająca dodatek cukru	8 208	7 077	38 036	30 625	17 428	10 480
0405	Masło oraz inne tłuszcze otrzymywane z mleka	20 114	18 716	93 490	80 954	4 115	3 280
0406	Sery i twarogi	78 850	91 510	364 425	395 717	23 138	26 904

CN	Nazwa towaru	IMPORT/PRZYWÓZ					
		Wartość [tys. EUR]		Wartość [tys. PLN]		Wolumen [tony]	
		I - VII 2023r.	I - VII 2024r.*	I - VII 2023r.	I - VII 2024r.*	I - VII 2023r.	I - VII 2024r.*
<b>RAZEM produkty mleczarskie</b>		<b>269 791</b>	<b>294 150</b>	<b>1 248 429</b>	<b>1 272 599</b>	<b>110 885</b>	<b>105 046</b>
0401	Mleko i śmietana, nie zagęszczone	29 443	39 164	136 365	169 463	14 283	15 394
0402	Mleko i śmietana, zagęszczone	66 234	71 615	306 850	309 918	32 420	35 365
0403	Maślanka, mleko zsiadłe i śmietana kwaśna, jogurt	19 331	21 911	89 319	94 784	12 473	13 286
0404	Serwatka, nawet zagęszczona, lub zawierająca dodatek cukru	11 329	13 001	52 500	56 222	22 666	9 515
0405	Masło oraz inne tłuszcze otrzymywane z mleka	17 811	21 043	82 308	90 961	2 822	3 175
0406	Sery i twarogi	125 643	127 417	581 087	551 250	26 221	28 311

**Polski eksport i import surowego mleka i śmietany (kod CN 0401) według ważniejszych krajów w okresie: I – VII 2024r. (dane wstępne).**

EKSPORT							
I - VII 2023r				I - VII 2024r			
Kraj	Wartość [tys. EUR]	Wartość [tys. PLN]	Wolumen [tony]	Kraj	Wartość [tys. EUR]	Wartość [tys. PLN]	Wolumen [tony]
<b>OGÓŁEM</b>	<b>337 233</b>	<b>1 559 770</b>	<b>493 045</b>	<b>OGÓŁEM</b>	<b>378 758</b>	<b>1 637 196</b>	<b>508 288</b>
Niemcy	165 262	764 752	285 080	Niemcy	209 520	905 563	315 246
Chiny	23 437	108 378	33 085	Litwa	21 859	94 513	32 902
Litwa	23 148	107 104	31 707	Republika Korei	21 101	91 390	30 828
Republika Korei	16 581	77 024	23 608	Wietnam	10 418	45 039	15 198
Łotwa	10 320	47 750	13 956	Chiny	10 354	44 811	14 730
Wielka Brytania	10 150	46 986	7 459	Słowacja	10 256	44 324	4 455
Wietnam	7 046	32 308	10 040	Wielka Brytania	10 152	43 920	7 153
Grecja	6 638	30 636	7 881	Holandia	8 984	38 747	4 955
Filipiny	6 505	29 865	8 718	Filipiny	8 129	35 159	11 743
Węgry	5 890	27 207	3 785	Łotwa	7 872	34 047	10 715
Rumunia	5 791	26 670	5 118	Grecja	7 401	31 992	8 158
Włochy	5 734	26 356	4 747	Rumunia	6 977	30 144	5 526
Słowacja	4 909	22 502	3 586	Węgry	6 015	26 023	4 122
Dominikana	4 310	20 208	5 868	Chorwacja	4 954	21 343	2 182
Bułgaria	4 169	19 303	6 228	Republika Cze	4 673	20 162	3 613
Holandia	3 827	17 818	2 482	Bułgaria	3 727	16 119	5 653

IMPORT							
I - VII 2023r				I - VII 2024r			
Kraj	Wartość [tys. EUR]	Wartość [tys. PLN]	Wolumen [tony]	Kraj	Wartość [tys. EUR]	Wartość [tys. PLN]	Wolumen [tony]
<b>OGÓŁEM</b>	<b>139 599</b>	<b>647 037</b>	<b>126 013</b>	<b>OGÓŁEM</b>	<b>132 192</b>	<b>571 885</b>	<b>97 897</b>
Litwa	71 941	333 343	63 460	Litwa	62 480	270 379	55 429
Niemcy	29 443	136 365	14 283	Niemcy	39 164	169 463	15 394
Słowacja	6 660	30 802	16 037	Francja	8 402	36 227	3 327
Wielka Brytania	6 556	30 374	3 141	Belgia	5 606	24 234	7 070
Węgry	4 332	20 267	7 544	Holandia	5 548	24 004	3 530
Holandia	4 312	19 831	5 074	Słowacja	2 739	11 856	5 722
Francja	4 115	19 273	1 691	Estonia	2 401	10 378	926
Estonia	3 720	17 283	1 835	Republika Cze	1 452	6 279	2 145
Belgia	2 053	9 559	1 803	Szwecja	1 027	4 449	1 725
Republika Cze	2 033	9 493	6 133	Węgry	991	4 304	1 337
Szwecja	1 534	6 998	2 474	Wielka Brytania	637	2 757	294
Łotwa	981	4 508	482	Włochy	610	2 629	177
Włochy	715	3 326	376	Irlandia	515	2 240	207
Dania	272	1 248	107	Austria	207	897	124
Austria	229	1 066	215	Łotwa	198	858	75
Rumunia	226	1 072	767	Rumunia	97	420	343

Polski eksport i import **mleka i śmietany zagęszczonych m. in. w proszku** (kod CN 0402) według ważniejszych krajów w okresie: I – VII 2024r. (dane wstępne).

EKSPORT							
I - VII 2023r				I - VII 2024r			
Kraj	Wartość [tys. EUR]	Wartość [tys. PLN]	Wolumen [tony]	Kraj	Wartość [tys. EUR]	Wartość [tys. PLN]	Wolumen [tony]
<b>OGÓŁEM</b>	<b>296 686</b>	<b>1 374 609</b>	<b>107 171</b>	<b>OGÓŁEM</b>	<b>254 239</b>	<b>1 099 779</b>	<b>96 737</b>
Algieria	113 340	524 025	41 279	Algieria	122 252	528 692	47 075
Niemcy	24 711	114 104	9 070	Włochy	17 985	77 779	6 728
Holandia	18 888	87 811	7 725	Niemcy	13 412	58 109	4 903
Włochy	18 619	86 584	6 360	Arabia Saudyjska	10 287	44 550	4 108
Arabia Saudyjska	11 772	54 479	4 530	Filipiny	9 537	41 247	3 328
Maroko	10 986	51 426	3 602	Holandia	8 814	38 110	3 468
Filipiny	7 723	35 899	2 302	Maroko	7 706	33 399	2 866
Chiny	7 407	34 264	2 687	Senegal	6 829	29 662	2 827
Chorwacja	6 890	31 717	2 150	Rumunia	3 800	16 432	1 295
Kolumbia	6 858	31 432	2 023	Kolumbia	3 535	15 306	991
Bułgaria	6 250	29 044	2 289	Chorwacja	3 307	14 327	1 195
Republika Cze	5 075	23 665	1 355	Litwa	3 287	14 225	1 800
Serbia	4 501	20 923	1 235	Chiny	3 185	13 722	1 194
Hiszpania	3 961	18 308	1 470	Bułgaria	2 861	12 390	1 115
Rumunia	3 251	15 061	1 238	Republika Cze	2 852	12 319	1 011
Dominikana	3 190	14 817	1 050	Dominikana	2 844	12 306	975

IMPORT							
I - VII 2023r				I - VII 2024r			
Kraj	Wartość [tys. EUR]	Wartość [tys. PLN]	Wolumen [tony]	Kraj	Wartość [tys. EUR]	Wartość [tys. PLN]	Wolumen [tony]
<b>OGÓŁEM</b>	<b>184 822</b>	<b>854 508</b>	<b>77 004</b>	<b>OGÓŁEM</b>	<b>180 601</b>	<b>781 302</b>	<b>88 827</b>
Niemcy	66 234	306 850	32 420	Niemcy	71 615	309 918	35 365
Belgia	28 554	132 141	8 099	Belgia	28 915	125 155	8 684
Holandia	22 858	105 995	7 760	Francja	18 712	80 900	16 429
Irlandia	9 953	46 135	3 389	Holandia	15 234	65 940	5 743
Francja	9 519	43 683	4 605	Litwa	12 173	52 692	4 744
Włochy	9 179	42 440	2 157	Ukraina	11 718	50 494	4 656
Ukraina	8 923	40 647	3 817	Irlandia	5 359	23 201	2 075
Estonia	7 054	32 597	2 880	Szwecja	3 860	16 679	3 715
Austria	5 336	24 656	1 307	Estonia	2 855	12 384	1 161
Litwa	4 317	19 612	2 220	Wielka Brytan	2 480	10 735	3 283
Wielka Brytan	2 175	10 176	1 949	Finlandia	2 128	9 209	842
Finlandia	2 129	9 848	798	Włochy	1 655	7 174	425
Słowacja	2 078	9 530	841	Republika Cze	1 592	6 878	364
Szwecja	1 841	8 559	2 764	Dania	606	2 614	230
Republika Cze	1 574	7 293	357	Austria	600	2 594	580
Łotwa	1 565	7 389	632	Słowacja	310	1 337	122

Polski eksport i import **maślanek, mleka zsiadłego i śmietany kwaśnej, jogurtu** (kod CN 0403) według ważniejszych krajów w okresie: I – VII 2024r. (dane wstępne).

EKSPORT							
I - VII 2023r				I - VII 2024r			
Kraj	Wartość [tys. EUR]	Wartość [tys. PLN]	Wolumen [tony]	Kraj	Wartość [tys. EUR]	Wartość [tys. PLN]	Wolumen [tony]
<b>OGÓŁEM</b>	<b>129 554</b>	<b>598 875</b>	<b>80 063</b>	<b>OGÓŁEM</b>	<b>136 134</b>	<b>588 734</b>	<b>80 947</b>
Wielka Brytan	19 820	91 561	11 428	Wielka Brytan	19 496	84 334	11 289
Węgry	17 978	83 168	11 811	Węgry	15 958	69 016	11 080
Republika Cze	10 852	50 203	6 704	Rumunia	13 471	58 311	9 508
Rumunia	10 823	50 017	7 857	Republika Cze	11 139	48 169	6 885
Niemcy	9 451	43 622	6 546	Niemcy	10 728	46 402	7 283
Litwa	7 578	35 044	6 340	Hiszpania	7 628	32 973	2 851
Ukraina	7 080	32 821	4 618	Holandia	6 193	26 788	2 485
Hiszpania	6 444	29 757	2 597	Łotwa	5 526	23 888	3 859
Łotwa	5 280	24 424	4 116	Ukraina	5 419	23 455	3 438
Holandia	4 767	22 001	2 062	Litwa	4 919	21 263	4 264
Szwecja	3 122	14 440	1 506	Filipiny	3 918	16 942	1 741
Finlandia	2 761	12 772	1 568	Szwecja	3 689	15 952	1 654
Belgia	2 589	11 965	1 293	Finlandia	2 719	11 762	1 470
Słowacja	2 298	10 617	1 493	Słowacja	2 627	11 367	1 551
Irlandia	2 231	10 307	1 428	Francja	2 453	10 586	1 221
Estonia	2 061	9 543	1 409	Belgia	2 370	10 256	1 213

IMPORT							
I - VII 2023r				I - VII 2024r			
Kraj	Wartość [tys. EUR]	Wartość [tys. PLN]	Wolumen [tony]	Kraj	Wartość [tys. EUR]	Wartość [tys. PLN]	Wolumen [tony]
<b>OGÓŁEM</b>	<b>54 440</b>	<b>251 947</b>	<b>33 276</b>	<b>OGÓŁEM</b>	<b>54 020</b>	<b>233 751</b>	<b>32 224</b>
Niemcy	19 331	89 319	12 473	Niemcy	21 911	94 784	13 286
Belgia	14 849	68 772	11 111	Belgia	12 649	54 737	9 570
Republika Czeska	8 063	37 369	3 305	Austria	7 938	34 359	5 079
Austria	6 156	28 454	3 868	Republika Czeska	6 413	27 769	2 045
Francja	1 247	5 714	507	Francja	1 083	4 676	400
Portugalia	948	4 380	429	Portugalia	999	4 323	451
Litwa	780	3 665	379	Hiszpania	583	2 520	129
Hiszpania	655	3 039	141	Litwa	546	2 356	268
Irlandia	586	2 700	295	Irlandia	527	2 287	246
Słowacja	540	2 544	281	Holandia	355	1 534	300
Holandia	359	1 689	113	Grecja	176	759	69
Dania	277	1 287	87	Słowacja	175	757	88
Estonia	173	814	81	Włochy	154	667	65
Włochy	169	787	62	Dania	152	659	51
Grecja	159	732	71	Estonia	128	560	70
Słowenia	113	520	55	Słowenia	107	464	59

Polski eksport i import [serwatki, nawet zagęszczonej, lub zawierającej dodatek cukru](#) (kod CN 0404) według ważniejszych krajów w okresie: I – VII 2024r. (dane wstępne).

EKSPORT							
I - VII 2023r				I - VII 2024r			
Kraj	Wartość [tys. EUR]	Wartość [tys. PLN]	Wolumen [tony]	Kraj	Wartość [tys. EUR]	Wartość [tys. PLN]	Wolumen [tony]
<b>OGÓŁEM</b>	<b>115 095</b>	<b>533 571</b>	<b>129 466</b>	<b>OGÓŁEM</b>	<b>110 999</b>	<b>480 262</b>	<b>119 536</b>
Chiny	25 193	116 904	30 386	Chiny	17 598	76 169	23 597
Holandia	15 716	72 726	19 774	Holandia	14 389	62 208	16 856
Indonezja	8 403	39 067	7 665	Indonezja	9 144	39 543	8 820
Niemcy	8 208	38 036	17 428	Malezja	7 926	34 275	8 312
Malezja	5 023	23 077	5 653	Niemcy	7 077	30 625	10 480
Ukraina	4 850	22 506	3 601	Tajlandia	6 131	26 527	5 673
Włochy	4 367	20 233	3 200	Hiszpania	4 413	19 113	1 613
Wietnam	3 746	17 636	4 080	Włochy	3 265	14 120	3 410
Tajlandia	3 247	15 068	2 844	Filipiny	2 752	11 909	3 457
Filipiny	2 975	13 756	3 515	Belgia	2 146	9 271	2 786
India	2 631	12 151	3 034	Wielka Brytania	1 902	8 240	359
Dania	2 085	9 634	2 688	India	1 855	8 013	3 009
Egipt	1 830	8 478	2 185	Ukraina	1 643	7 092	1 824
Węgry	1 621	7 540	980	Maroko	1 607	6 974	2 391
Hiszpania	1 591	7 349	992	Pakistan	1 566	6 768	1 296
Myanmar (Birma)	1 528	7 043	1 502	Dania	1 500	6 497	1 953

IMPORT							
I - VII 2023r				I - VII 2024r			
Kraj	Wartość [tys. EUR]	Wartość [tys. PLN]	Wolumen [tony]	Kraj	Wartość [tys. EUR]	Wartość [tys. PLN]	Wolumen [tony]
<b>OGÓŁEM</b>	<b>36 444</b>	<b>168 582</b>	<b>55 221</b>	<b>OGÓŁEM</b>	<b>46 575</b>	<b>201 426</b>	<b>43 126</b>
Niemcy	11 329	52 500	22 666	Niemcy	13 001	56 222	9 515
Francja	5 543	25 668	3 138	Belgia	7 626	32 997	7 952
Holandia	5 386	24 970	3 604	Francja	7 485	32 359	4 560
Belgia	3 328	15 408	3 493	Holandia	4 630	20 030	3 144
Włochy	1 771	8 116	437	Ukraina	1 831	7 907	2 640
Chiny	1 129	5 160	702	Litwa	1 587	6 887	7 145
Węgry	1 087	5 019	1 542	Chiny	1 418	6 164	461
Irlandia	990	4 530	264	Irlandia	1 252	5 405	689
Litwa	839	3 881	4 678	Republika Cze	1 252	5 410	898
Estonia	723	3 346	877	Włochy	1 124	4 837	298
Portugalia	694	3 192	156	Dania	999	4 322	193
Ukraina	687	3 145	941	Austria	706	3 051	101
Rosja	673	3 114	1 197	Portugalia	687	2 977	180
Republika Czes	655	3 046	6 857	Węgry	560	2 418	1 271
Finlandia	371	1 718	172	Finlandia	475	2 052	228
Hiszpania	315	1 479	37	Rosja	410	1 777	716

Polski eksport i import **masła oraz innych tłuszczów otrzymywanych z mleka (kod CN 0405)** według ważniejszych krajów w okresie: I – VII 2024r. (dane wstępne).

EKSPORT							
I - VII 2023r				I - VII 2024r			
Kraj	Wartość [tys. EUR]	Wartość [tys. PLN]	Wolumen [tony]	Kraj	Wartość [tys. EUR]	Wartość [tys. PLN]	Wolumen [tony]
<b>OGÓŁEM</b>	<b>249 217</b>	<b>1 155 469</b>	<b>51 157</b>	<b>OGÓŁEM</b>	<b>233 012</b>	<b>1 007 729</b>	<b>39 806</b>
Republika Czes	41 976	194 768	9 007	Republika Cze	45 117	195 250	7 575
Holandia	35 478	165 172	7 860	Holandia	38 381	165 791	6 621
Niemcy	20 114	93 490	4 115	Rumunia	21 827	94 474	3 696
Francja	19 528	90 874	3 578	Niemcy	18 716	80 954	3 280
Rumunia	17 892	83 096	3 563	Francja	16 049	69 264	2 800
Bahrajn	15 451	70 023	3 434	Słowacja	15 157	65 478	2 494
Słowacja	15 331	70 965	3 234	Litwa	9 406	40 692	1 578
Litwa	12 632	58 714	2 641	Łotwa	8 530	36 889	1 469
Serbia	11 247	52 227	1 968	Serbia	6 764	29 328	1 397
Łotwa	8 988	41 735	1 878	Włochy	5 438	23 491	870
Węgry	4 707	21 771	887	Węgry	4 699	20 313	747
Maroko	4 625	21 609	1 016	Chorwacja	3 944	17 061	652
Hiszpania	3 558	16 556	724	Wielka Brytan	3 551	15 363	519
Wielka Brytan	3 381	15 682	550	Ukraina	3 147	13 676	559
Włochy	3 231	15 071	557	Austria	2 795	12 082	465
Belgia	3 142	14 713	659	Hiszpania	2 769	11 988	480



IMPORT							
I - VII 2023r				I - VII 2024r			
Kraj	Wartość [tys. EUR]	Wartość [tys. PLN]	Wolumen [tony]	Kraj	Wartość [tys. EUR]	Wartość [tys. PLN]	Wolumen [tony]
<b>OGÓŁEM</b>	<b>59 221</b>	<b>273 945</b>	<b>9 982</b>	<b>OGÓŁEM</b>	<b>73 666</b>	<b>318 473</b>	<b>11 631</b>
Niemcy	17 811	82 308	2 822	Niemcy	21 043	90 961	3 175
Belgia	16 808	77 816	2 226	Belgia	20 522	88 726	3 014
Holandia	6 869	31 842	1 148	Francja	9 199	39 715	1 612
Francja	5 917	27 340	1 023	Holandia	6 207	26 798	1 019
Irlandia	3 583	16 576	665	Finlandia	4 266	18 450	783
Dania	1 778	8 196	791	Irlandia	2 849	12 346	493
Ukraina	1 209	5 556	215	Dania	2 657	11 505	412
Nowa Zelandia	1 152	5 413	189	Włochy	2 108	9 147	395
Włochy	1 016	4 730	253	Austria	2 105	9 098	260
Finlandia	986	4 529	196	Estonia	711	3 073	129
Wielka Brytania	713	3 243	137	Wielka Brytania	536	2 324	83
Litwa	460	2 117	105	Ukraina	521	2 229	82
Estonia	445	2 063	109	Litwa	373	1 615	62
Szwecja	254	1 201	62	Hiszpania	227	987	39
Rumunia	120	556	19	Szwecja	113	496	21
Węgry	91	419	21	Republika Cze	113	493	21

Polski eksport i import serów i twarogów (kod CN 0406) według ważniejszych krajów w okresie: I – VII 2024r. (dane wstępne).

EKSPORT							
I - VII 2023r				I - VII 2024r			
Kraj	Wartość [tys. EUR]	Wartość [tys. PLN]	Wolumen [tony]	Kraj	Wartość [tys. EUR]	Wartość [tys. PLN]	Wolumen [tony]
<b>OGÓŁEM</b>	<b>687 091</b>	<b>3 177 269</b>	<b>168 092</b>	<b>OGÓŁEM</b>	<b>673 285</b>	<b>2 912 115</b>	<b>162 397</b>
Niemcy	78 850	364 425	23 138	Niemcy	91 510	395 717	26 904
Republika Czeska	61 955	286 245	13 907	Republika Czeska	64 690	279 774	14 697
Włochy	59 083	272 423	14 626	Rumunia	48 022	207 806	14 187
Ukraina	50 119	231 915	9 848	Włochy	47 038	203 470	10 267
Rumunia	42 521	196 753	12 789	Wielka Brytania	44 690	193 334	9 754
Wielka Brytania	42 093	194 690	9 189	Ukraina	44 320	191 609	8 648
Słowacja	35 648	165 038	8 730	Słowacja	34 070	147 335	8 203
Węgry	29 024	134 243	7 447	Hiszpania	27 785	120 110	6 431
Hiszpania	27 974	128 991	6 682	Węgry	27 775	120 153	6 539
Arabia Saudyjska	26 317	122 144	5 111	Litwa	23 474	101 501	5 903
Litwa	23 274	107 594	6 004	Arabia Saudyjska	23 117	100 032	5 262
Łotwa	18 895	87 401	4 648	Łotwa	20 153	87 175	4 738
Holandia	16 366	75 873	4 432	Dania	15 761	68 159	2 699
Dania	16 116	74 624	2 610	Holandia	12 758	55 147	3 217
Bułgaria	13 022	60 069	3 506	Bułgaria	12 370	53 492	3 074
Irak	12 557	58 198	2 621	Belgia	10 935	47 358	2 452

Wykorzystanie możliwe wyłącznie z dokładnym podaniem źródła.



IMPORT							
I - VII 2023r				I - VII 2024r			
Kraj	Wartość [tys. EUR]	Wartość [tys. PLN]	Wolumen [tony]	Kraj	Wartość [tys. EUR]	Wartość [tys. PLN]	Wolumen [tony]
<b>OGÓŁEM</b>	<b>346 825</b>	<b>1 604 775</b>	<b>66 599</b>	<b>OGÓŁEM</b>	<b>375 621</b>	<b>1 624 831</b>	<b>74 212</b>
Niemcy	125 643	581 087	26 221	Niemcy	127 417	551 250	28 311
Włochy	46 891	216 447	6 155	Włochy	58 578	253 283	7 436
Holandia	42 395	196 803	9 289	Holandia	38 363	166 004	7 747
Republika Czeska	25 737	119 029	5 471	Republika Czeska	29 927	129 413	8 323
Francja	24 380	112 948	4 611	Dania	25 793	111 580	6 050
Dania	22 257	103 162	5 039	Francja	25 387	109 872	4 810
Cypr	9 297	42 892	1 126	Cypr	11 298	48 807	1 458
Litwa	8 282	38 291	1 167	Belgia	10 388	44 939	2 593
Grecja	7 850	36 178	961	Litwa	10 212	44 166	1 358
Belgia	7 805	36 109	1 855	Grecja	9 849	42 638	1 234
Hiszpania	5 609	26 000	475	Wielka Brytania	6 334	27 416	1 241
Wielka Brytania	5 099	23 628	878	Hiszpania	6 018	26 015	482
Estonia	3 931	18 315	1 169	Estonia	3 602	15 585	807
Irlandia	2 607	12 003	473	Irlandia	3 583	15 480	783
Słowacja	2 005	9 310	396	Słowacja	2 129	9 214	340
Szwecja	1 572	7 298	353	Węgry	1 826	7 898	285

\*\* Źródło: Ministerstwo Finansów.

Biuletyn „*Rynek mleka*” ukazuje się w każdy czwartek.

**Wydawca:**

Ministerstwo Rolnictwa i Rozwoju Wsi,

Departament Rynków Rolnych i Transformacji Energetycznej Obszarów Wiejskich.

ul. Wspólna 30 00-930 Warszawa

Internet: [strona ZSRIR](#) E-mail: [biuletyn@minrol.gov.pl](mailto:biuletyn@minrol.gov.pl)

**Autor:**

Dariusz Banasiewicz, tel. (022) 623-12-01

E-mail [Dariusz.Banasiewicz@minrol.gov.pl](mailto:Dariusz.Banasiewicz@minrol.gov.pl)

**Warunki otrzymywania biuletynu:**

Biuletyn udostępniany jest wszystkim zainteresowanym bezpłatnie.