



ZINTEGROWANY SYSTEM ROLNICZEJ INFORMACJI RYNKOWEJ

(podstawa prawna: ustawa z dnia 30 marca 2001 r. o rolniczych badaniach rynkowych -Dz. U. Nr 42, poz. 471, z późn. zm.)

RYNEK MLEKA

NR 41/2024

17.10.2024 r.

Notowania za okres: 07-13.10.2024 r.

Biuletyn tygodniowy.

Informacje zamieszczane w niniejszym biuletynie przekazywane są przez podmioty włączone do Zintegrowanego Systemu Rolniczej Informacji Rynkowej (ZSRIR).

Podstawy prawne:

- ustawa z dnia 30 marca 2001 r. o rolniczych badaniach rynkowych (Dz.U. 2015, poz. 1160 – tekst jednolity);
- rozporządzenie Ministra Rolnictwa i Rozwoju Wsi z dnia 8 marca 2021 r. w sprawie zbieranych danych rynkowych (Dz. U. z 2021 r., poz. 589).

Spis treści

1. Ceny skupu mleka surowego w zł/100kg.....	3
1.1. Cena skupu mleka konwencjonalnego.	3
1.2. Cena skupu mleka ekologicznego.	3
2. Ceny sprzedaży produktów mleczarskich.	4
2.1. Cena sprzedaży produktów mleczarskich stałych.....	4
3. Ceny sprzedaży preparatów mlekopodobnych.	10
4. Ceny zakupu przez sieci handlowe.	11
5. Ceny zakupu masła dla przetwórstwa.	11
6. Zmiana cen wybranych produktów mleczarskich w oparciu o kurs EURO i w skali tygodnia, miesiąca, początku roku, roku i dwóch lat.....	12 12
7. Miesięczny wskaźnik zmiany cen produktów mleczarskich.....	13
8. Miesięczne ceny sprzedaży wybranych produktów mleczarskich.	13
9. Polska a Unia Europejska.....	15
10. Handel zagraniczny.....	17

Ceny skupu, zakupu i sprzedaży nie zawierają podatku VAT.

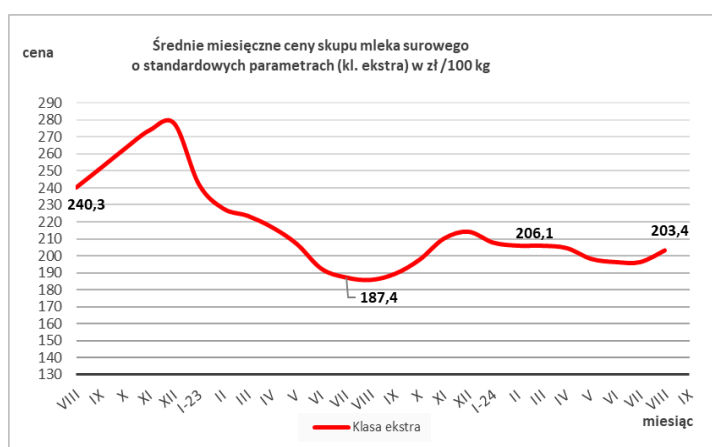
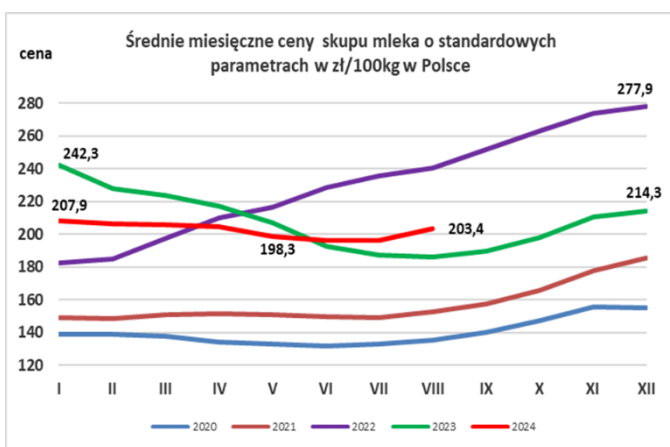
Daty prezentowane w tabelach oznaczają ostatni dzień analizowanego tygodnia (poniedziałek - niedziela).

1. Ceny skupu mleka surowego w zł/100kg.

1.1. Cena skupu mleka konwencjonalnego.

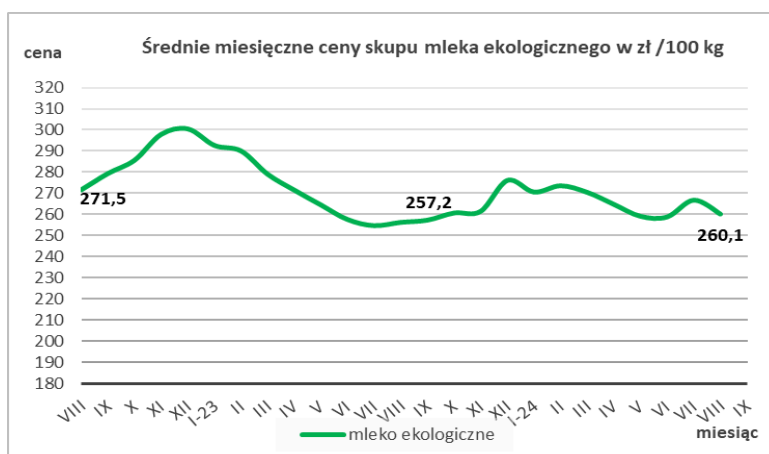
TOWAR	POLSKA				
	Cena [zł/100kg]		Miesięczna zmiana ceny (%)	sierpień	
	sierpień	lipiec		białko %	tłuszcz %
Mleko surowe do skupu o standardowych parametrach	203,3	196,5	3,5	3,36	3,94

TOWAR	MAKROREGION											
	PÓŁNOCNY			CENTRALNY			POŁUDNIOWO-WSCHODNI			ZACHODNI		
	Cena [zł/100kg]		Miesięczna zmiana ceny [%]	Cena [zł/100kg]		Miesięczna zmiana ceny [%]	Cena [zł/100kg]		Miesięczna zmiana ceny [%]	Cena [zł/100kg]		na zmianę ceny [%]
sierpień	lipiec	sierpień		lipiec	sierpień		lipiec	sierpień		lipiec		
Mleko surowe do skupu o standardowych parametrach	209,9	200,6	4,7	185,41	182,5	1,6	203,3	202,3	0,5	191,7	188,2	1,9



1.2. Cena skupu mleka ekologicznego.

TOWAR	POLSKA		
	Cena [zł/100kg]		Miesięczna zmiana ceny (%)
	sierpień	lipiec	
Mleko ekologiczne	260,1	266,7	-2,5



2. Ceny sprzedaży produktów mleczarskich.

2.1. Ceny sprzedaży produktów mleczarskich stałych.

TOWAR		Polska		
		Cena [zł/100kg]		
		13.10.2024	06.10.2024	Zmiana % w stosunku do poprzedniego okresu
Masto 82% tł., 16% wody	W blokach	3278,2	3105,8	5,6
	Konfekcjonowane	3597,8	3569,6	0,8
Masto	Ogółem	3582,5	3538,1	1,3
Mleko w proszku	Pełne	1889,4	1773,9	6,5
	Odtłuszczone	1054,7	1096,8	-3,8
	Ogółem	1232,3	1270,8	-3,0
Mleko zagęszczone	Słodzone	nld	nld	*
	Niesłodzone	nld	nld	*
	Ogółem	nld	nld	*
Bezwodny tłuszcz mleczny		nld	nld	*
Serwatka w proszku		390,7	388,7	0,5
Laktoza		nld	nld	*
Kazeina i kazeiniany		---	---	*

TOWAR		Makroregiony											
		Centralny			Południowo-wschodni			Północny			Zachodni		
		Cena [zł/100kg]											
		13.10.2024	06.10.2024	Zmiana % w stosunku do poprzedniego okresu	13.10.2024	06.10.2024	Zmiana % w stosunku do poprzedniego okresu	13.10.2024	06.10.2024	Zmiana % w stosunku do poprzedniego okresu	13.10.2024	06.10.2024	Zmiana % w stosunku do poprzedniego okresu
Masto 82% tł., 16% wody	W blokach	nld	3654,4	*	3546,4	3433,7	3,3	3179,7	3013,3	5,5	nld	nld	*
	Konfekcjonowane	3598,4	3578,4	0,6	3526,0	3520,0	0,2	3619,9	3575,6	1,2	3634,7	3609,1	0,7
Masto	Ogółem	3601,2	3579,6	0,6	3526,9	3512,7	0,4	3597,5	3534,6	1,8	3624,0	3615,2	0,2
Mleko w proszku	Pełne	1870,6	nld	*	---	---	*	1866,4	1696,8	10,0	nld	---	*
	Odtłuszczone	1044,8	1048,5	-0,4	nld	nld	*	1082,9	1108,3	-2,3	nld	1120,7	*
	Ogółem	1093,9	1303,4	-16,1	nld	nld	*	1467,4	1296,7	13,2	1361,6	1120,7	21,5
Mleko zagęszczone	Słodzone	---	---	*	---	---	*	---	---	*	nld	nld	*
	Niesłodzone	---	---	*	---	---	*	nld	nld	*	nld	nld	*
	Ogółem	---	---	*	---	---	*	nld	nld	*	nld	nld	*
Bezwodny tłuszcz mleczny		---	---	*	---	---	*	nld	nld	*	---	---	*
Serwatka w proszku		nld	352,4	*	447,0	419,4	6,6	394,3	388,3	1,6	nld	nld	*
Laktoza		---	---	*	---	---	*	nld	nld	*	---	---	*
Kazeina i kazeiniany		---	---	*	---	---	*	---	---	*	---	---	*

*-makroregiony sprzedaży produktów mleczarskich

Północny :Woj.: pomorskie, warmińsko – mazurskie, podlaskie, kujawsko – pomorskie.

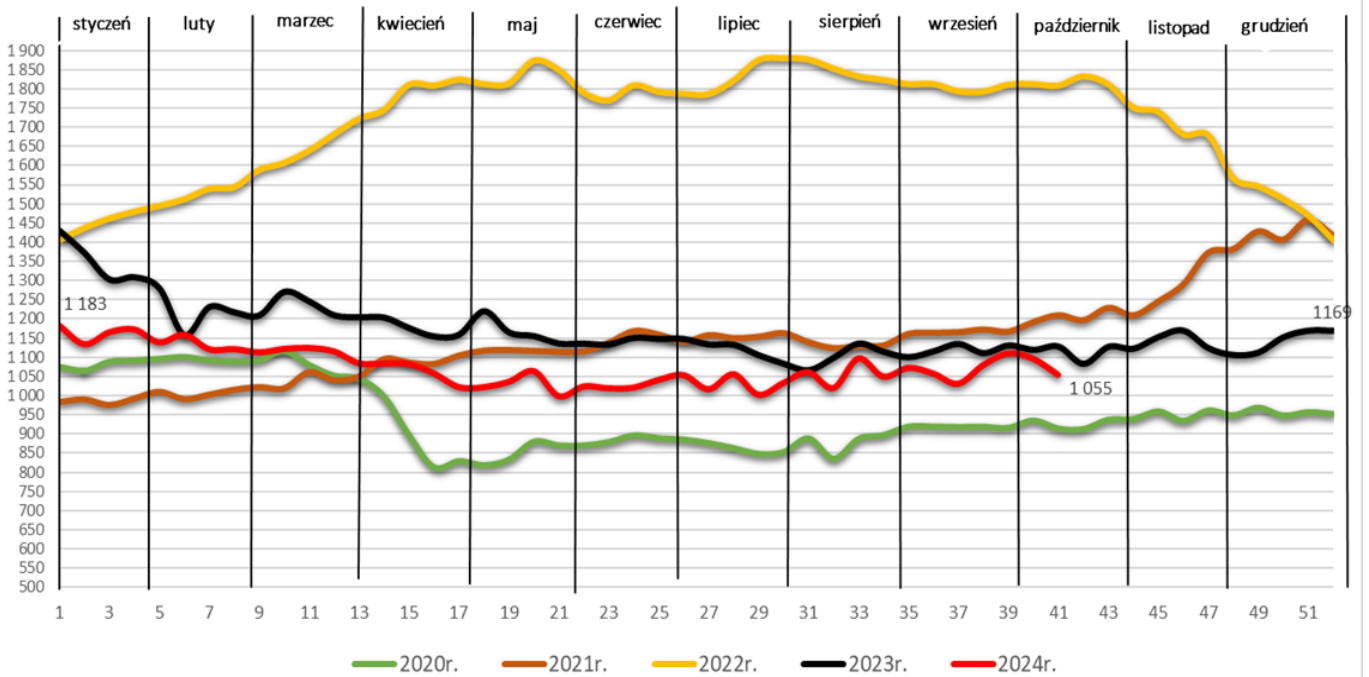
Centralny : Woj.: mazowieckie, łódzkie.

Południowo-Wschodni: Woj.: lubelskie, świętokrzyskie, podkarpackie, małopolskie, śląskie.

Zachodni: Woj.: opolskie, dolnośląskie, wielkopolskie, lubuskie, zachodnio-pomorskie

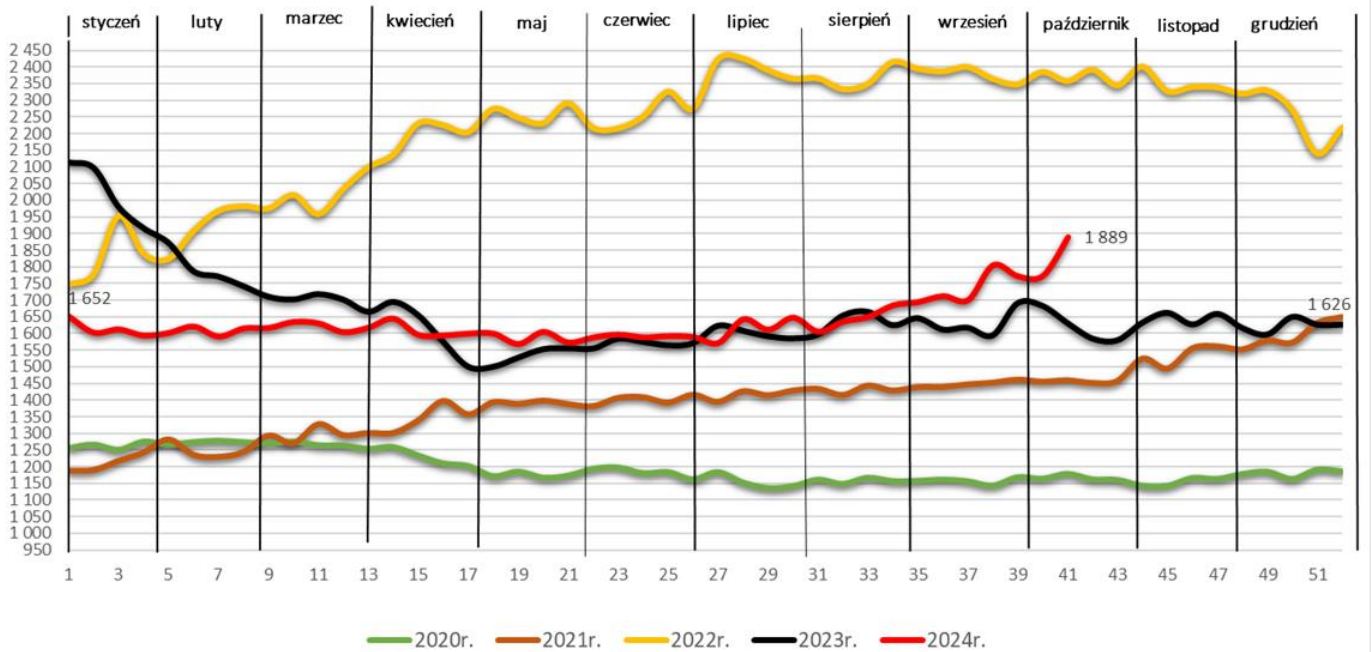
Średnie ceny sprzedaży OMP - (źródło: ZSRIR)

zł/100 kg



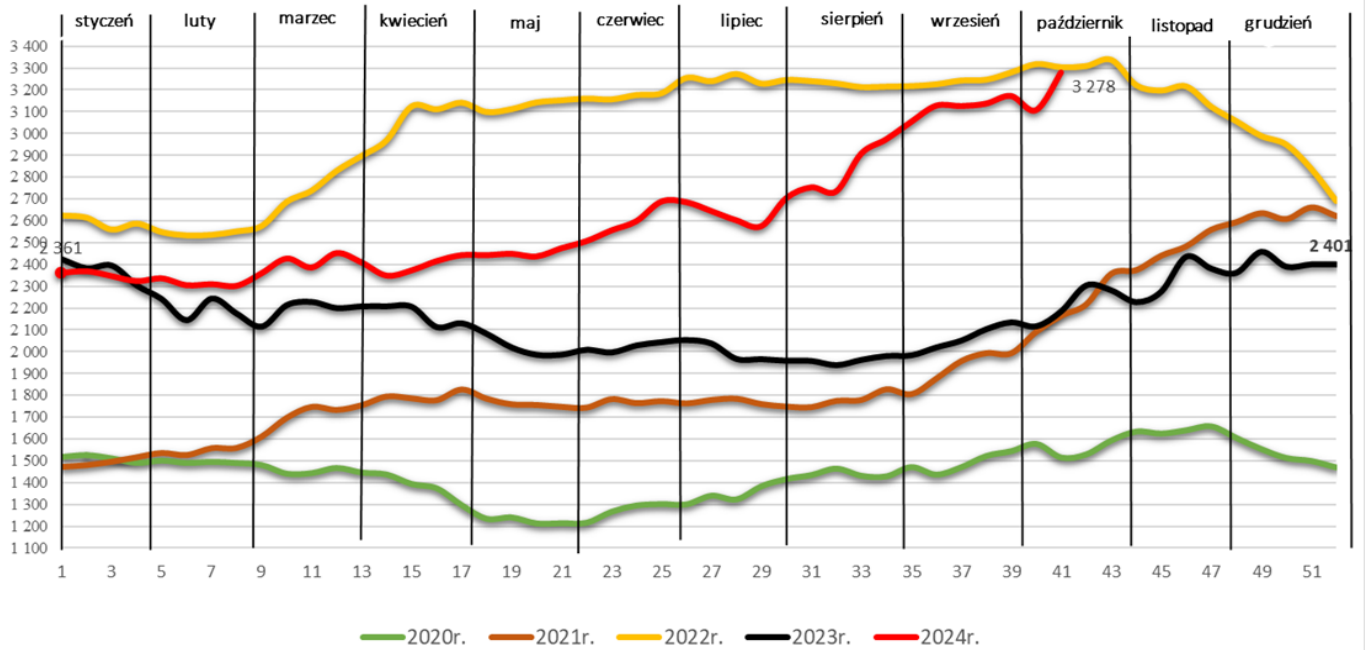
Średnie ceny sprzedaży PMP - (źródło: ZSRIR)

zł/100kg



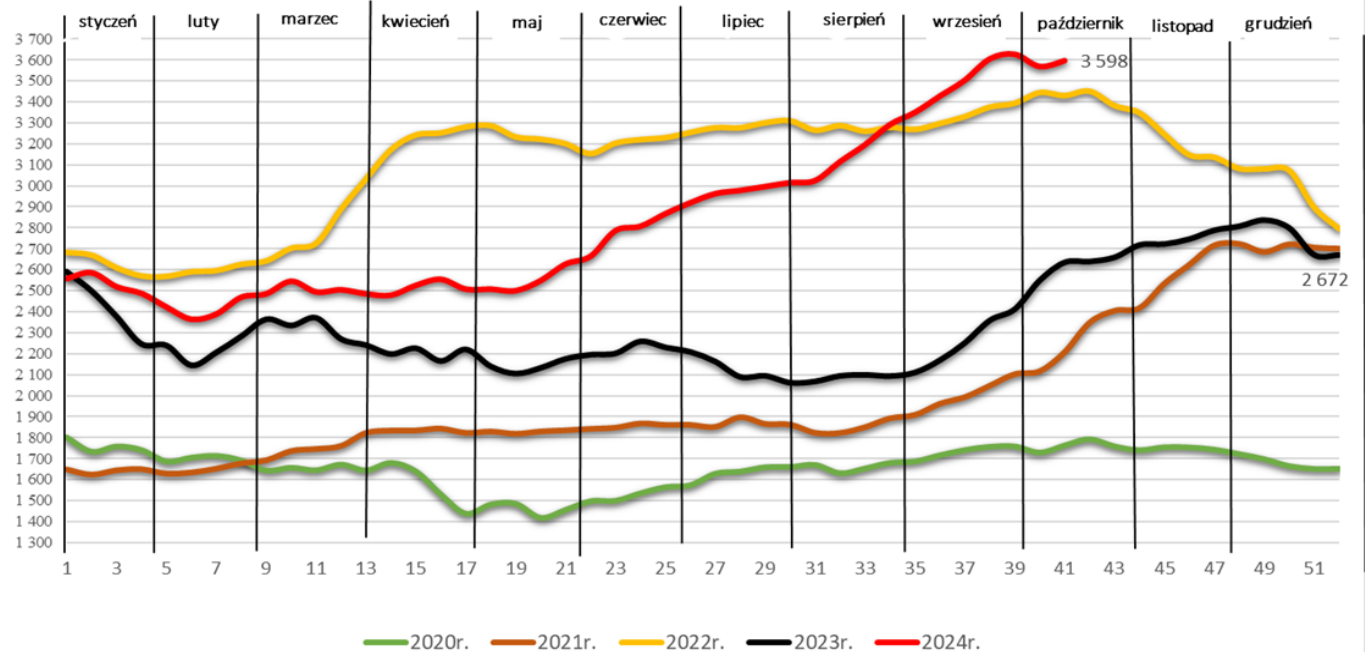
Średnie ceny sprzedaży masła w blokach- (źródło: ZSRIR)

zł/100 kg



Średnie ceny sprzedaży masła konfekcjonowanego - (źródło: ZSRIR)

zł/100 kg



2.2. Ceny sprzedaży serów i twarogów.

Polska				
Towar	Rodzaj	Cena [zł/100kg]		
		13.10.2024	06.10.2024	Zmiana % w stosunku do poprzedniego okresu
Sery dojrzewające	Typu edamski	2058	2010	2,4
	Typu gouda	2128	2174	-2,1
	Typu cheddar	2226	nld	*
	Typu ementaler	2332	2357	-1,0
	Typu podlaski, zamojski, morski	2022	2156	-6,2
	Typu parmezan	---	---	*
	Typu radamer	nld	nld	*
Ser typu	Mozzarella	2212	2186	1,2
	Feta	1560	1450	7,6
Sery pleśniowe		2852	2941	-3,0
Sery i twarogi świeże	Twaróg min. 40% tł.	1321	1283	2,9
	Serek granulowany min. 40% tł.	974	955	1,9

Polska		Makroregiony											
Towar	Rodzaj	Centralny			Południowo-wschodni			Północny			Zachodni		
		13.10.2024	06.10.2024	Zmiana % w stosunku do poprzedniego okresu	13.10.2024	06.10.2024	Zmiana % w stosunku do poprzedniego okresu	13.10.2024	06.10.2024	Zmiana % w stosunku do poprzedniego okresu	13.10.2024	06.10.2024	Zmiana % w stosunku do poprzedniego okresu
Sery dojrzewające	Typu edamski	1855	1924	-3,6	nld	nld	*	2194	2131	2,9	nld	nld	*
	Typu gouda	2114	1988	6,3	2005	2082	-3,7	2177	2216	-1,7	nld	nld	*
	Typu cheddar	nld	nld	*	nld	---	*	nld	nld	*	---	---	*
	Typu ementaler	nld	nld	*	nld	nld	*	2174	nld	*	---	---	*
	Typu podlaski, zamojski, morski	nld	nld	*	2175	2308	-5,7	2194	2131	2,9	---	nld	*
	Typu parmezan	---	---	*	---	---	*	---	---	*	---	---	*
	Typu radamer	---	---	*	nld	nld	*	---	---	*	---	---	*
Ser typu	Mozzarella	nld	nld	*	nld	nld	*	2204	2194	0,4	nld	nld	*
	Feta	nld	nld	*	---	---	*	nld	nld	*	---	---	*
Sery pleśniowe		---	---	*	---	---	*	nld	nld	*	nld	nld	*
Sery i twarogi świeże	Twaróg min. 40% tł.	1376	1297	6,1	1345	1203	11,8	1321	1338	-1,3	1241	1233	0,7
	Serek granulowany min. 40% tł.	nld	nld	*	nld	nld	*	nld	nld	*	nld	nld	*

*-makroregiony sprzedaży produktów mleczarskich

Północny :Woj.: pomorskie, warmińsko – mazurskie, podlaskie, kujawsko – pomorskie.

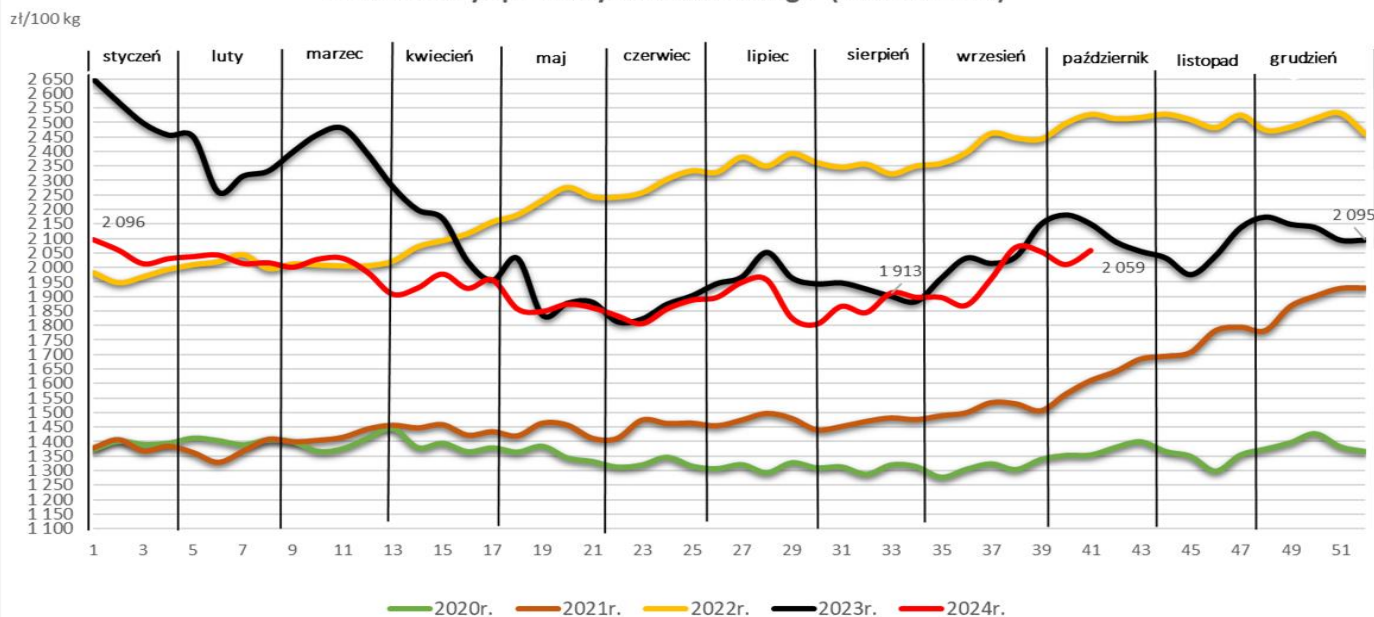
Centralny : Woj.: mazowieckie, łódzkie.

Południowo-Wschodni: Woj.: lubelskie, świętokrzyskie, podkarpackie, małopolskie, śląskie.

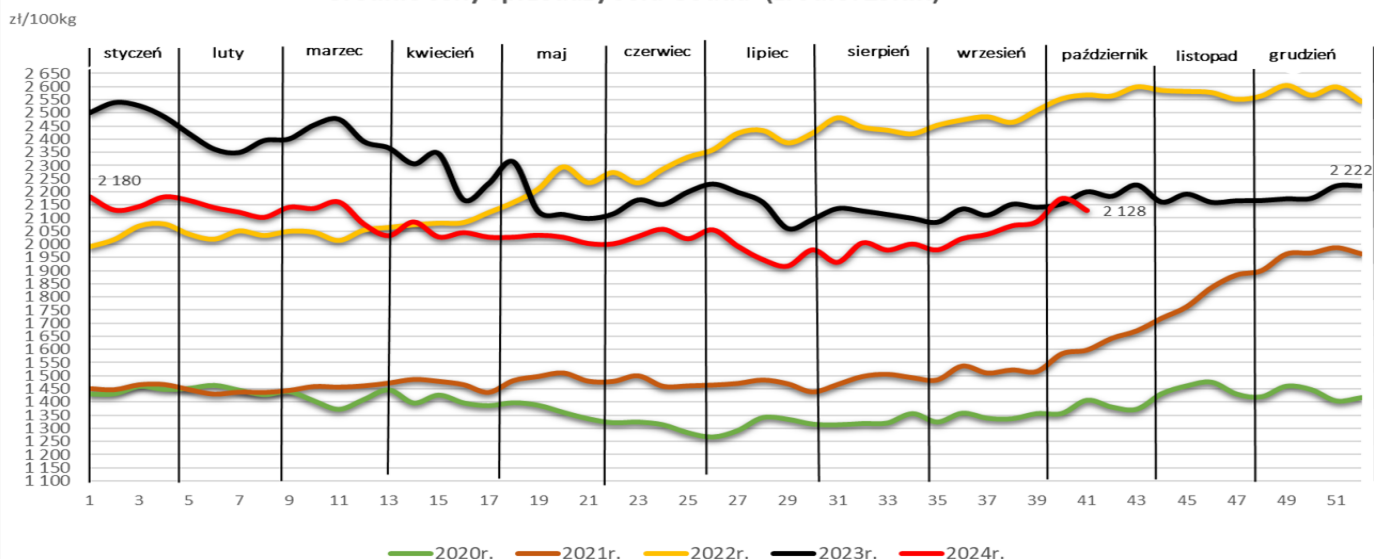
Zachodni: Woj.: opolskie, dolnośląskie, wielkopolskie, lubuskie, zachodnio-pomorskie

Wykorzystanie możliwe wyłącznie z dokładnym podaniem źródła.

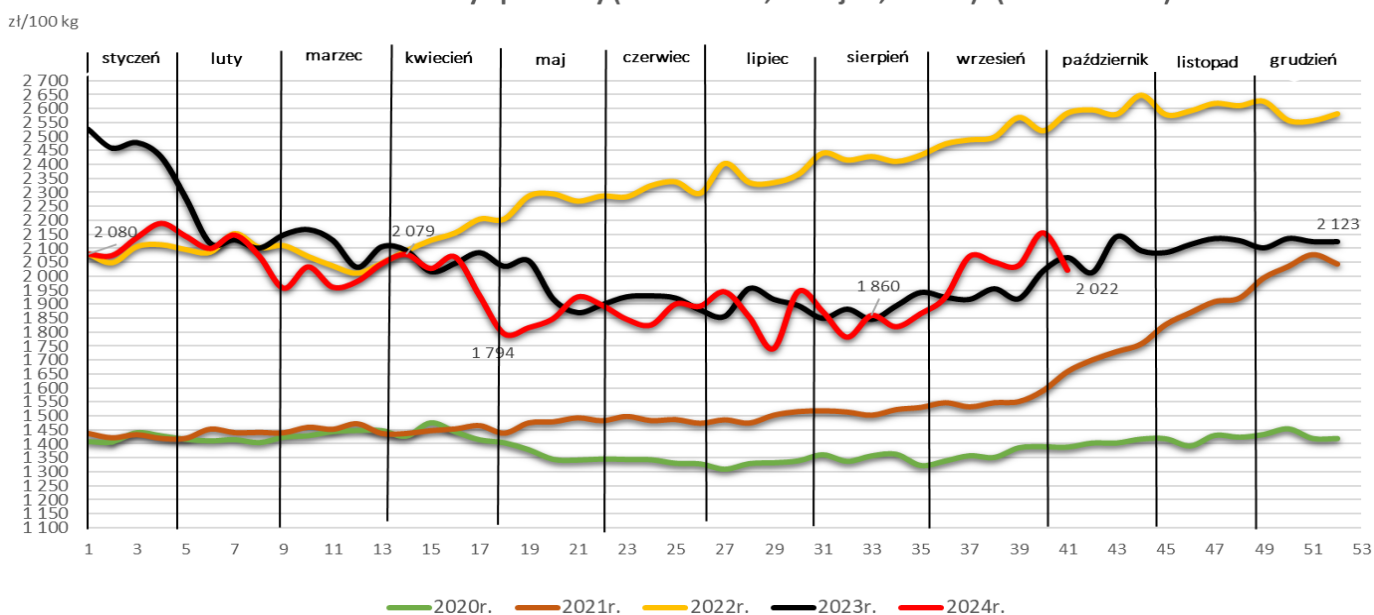
Średnie ceny sprzedaży sera Edamskiego- (źródło: ZSRIR)



Średnie ceny sprzedaży sera Gouda- (źródło: ZSRIR)



Średnie ceny sprzedaży (ser Podlaski,Zamojski,Morski)- (źródło: ZSRIR)



2.3. Ceny sprzedaży produktów płynnych.

Towar	Zawartość tłuszczu	Polska		
		Cena [zł/100kg]		
		13.10.2024	06.10.2024	Zmiana % w stosunku do poprzedniego okresu
Mleko spoż. pasteryzowane	Do 0,5%	---	---	*
	1,5-1,8%	nld	nld	*
	2%	296	292	1,2
	3,2%	311	311	0,2
	Od 3,5%	nld	nld	*
	Ogółem	304	301	0,9
Mleko spoż. UHT	Do 0,5%	260	250	4,1
	1,5-1,8%	285	284	0,4
	2%	292	291	0,3
	3,2%	295	295	0,2
	Od 3,5%	308	316	-2,4
	Ogółem	294	292	0,5
Jogurt naturalny	Do 0,5%	nld	---	*
	1,5-1,8%	697	682	2,2
	2%	619	603	2,7
	3,2%	631	629	0,2
	Od 3,5%	619	619	0,1
	Ogółem	634	628	1,0
Kefir	Do 0,5%	nld	nld	*
	1,5-1,8%	381	372	2,4
	2%	415	370	12,1
	3,2%	---	---	*
	Od 3,5%	---	---	*
	Ogółem	402	371	8,4
Śmietanka i śmietana	10-29%	895	899	-0,5
	Pow. 29%	1446	1454	-0,6
	Ogółem	1157	1154	0,2

*-makroregiony sprzedaży produktów mleczarskich

Północny :Woj.: pomorskie, warmińsko – mazurskie, podlaskie, kujawsko – pomorskie.

Centralny : Woj.: mazowieckie, łódzkie.

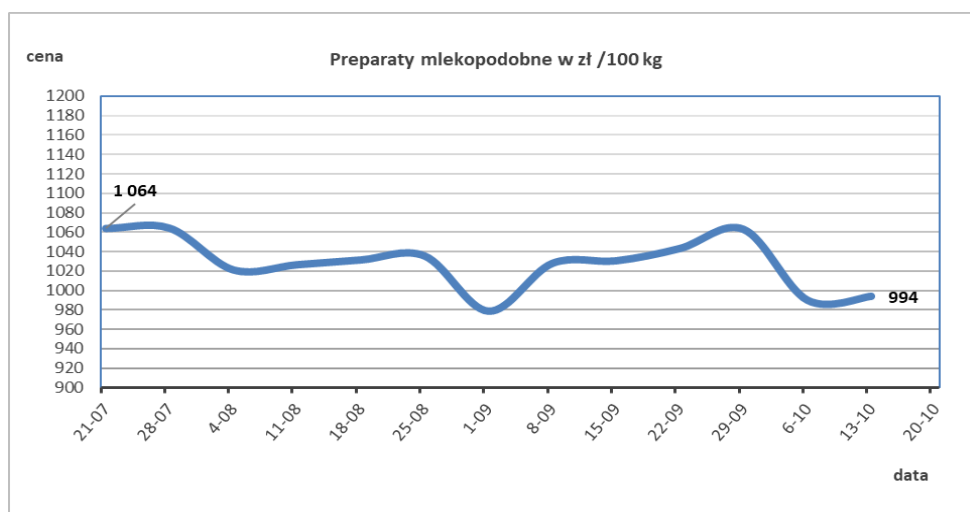
Południowo-Wschodni: Woj.: lubelskie, świętokrzyskie, podkarpackie, małopolskie, śląskie.

Zachodni: Woj.: opolskie, dolnośląskie, wielkopolskie, lubuskie, zachodnio-pomorskie

Towar	Zawartość tłuszczu	Makroregiony											
		Centralny			Południowo-wschodni			Północny			Zachodni		
		Cena [zł/100kg]											
		13.10.2024	06.10.2024	Zmiana % w stosunku do poprzedniego okresu	13.10.2024	06.10.2024	Zmiana % w stosunku do poprzedniego okresu	13.10.2024	06.10.2024	Zmiana % w stosunku do poprzedniego okresu	13.10.2024	06.10.2024	Zmiana % w stosunku do poprzedniego okresu
Mleko spoż. pasteryzowane	Do 0,5%	---	---	*	---	---	*	---	---	*	---	---	*
	1,5-1,8%	---	---	*	n/d	n/d	*	---	---	*	---	---	*
	2%	314	312	0,4	296	277	6,9	298	296	0,6	272	273	-0,3
	3,2%	336	328	2,3	302	300	0,8	311	311	0,1	n/d	n/d	*
	Od 3,5%	---	---	*	---	---	*	n/d	n/d	*	---	---	*
	Ogółem	321	318	1,0	297	282	5,6	306	304	0,6	275	275	-0,3
Mleko spoż. UHT	Do 0,5%	253	245	3,3	---	---	*	n/d	n/d	*	---	---	*
	1,5-1,8%	278	266	4,6	---	---	*	n/d	n/d	*	---	---	*
	2%	289	292	-1,2	---	---	*	294	291	1,1	---	---	*
	3,2%	295	293	0,8	---	---	*	n/d	n/d	*	n/d	n/d	*
	Od 3,5%	n/d	n/d	*	---	---	*	n/d	n/d	*	---	---	*
	Ogółem	288	284	1,4	---	---	*	295	295	0,2	n/d	n/d	*
Jogurt naturalny	Do 0,5%	n/d	---	*	---	---	*	---	---	*	---	---	*
	1,5-1,8%	n/d	n/d	*	n/d	n/d	*	n/d	n/d	*	n/d	n/d	*
	2%	n/d	n/d	*	567	559	1,3	n/d	n/d	*	n/d	n/d	*
	3,2%	---	---	*	n/d	n/d	*	n/d	n/d	*	n/d	n/d	*
	Od 3,5%	n/d	n/d	*	n/d	n/d	*	625	623	0,3	---	---	*
	Ogółem	630	622	1,4	593	583	1,8	599	605	-0,9	674	654	3,1
Kefir	Do 0,5%	---	---	*	---	---	*	n/d	n/d	*	---	---	*
	1,5-1,8%	386	394	-2,0	437	408	7,2	367	353	4,0	504	446	13,2
	2%	328	344	-4,8	435	365	19,1	403	426	-5,2	461	465	-0,9
	3,2%	---	---	*	---	---	*	---	---	*	---	---	*
	Od 3,5%	---	---	*	---	---	*	---	---	*	---	---	*
	Ogółem	361	372	-3,0	435	367	18,5	378	370	2,2	478	457	4,5
Śmietanka i śmietana	10-29%	754	769	-2,0	954	898	6,3	918	930	-1,3	877	860	2,0
	Pow. 29%	1329	1341	-0,8	1296	1271	2,0	1415	1389	1,8	1650	1638	0,7
	Ogółem	1240	1257	-1,3	1426	1377	3,5	1076	1081	-0,5	1181	1169	1,0

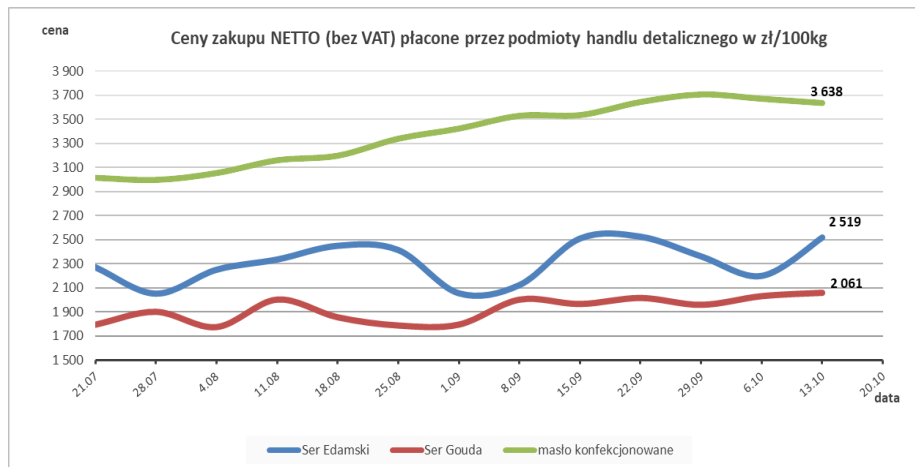
3. Ceny sprzedaży preparatów mlekopodobnych.

TOWAR	POLSKA		
	Cena [zł/100kg]		Tygodniowa zmiana ceny (%)
	13.10.2024	06.10.2024	
Preparat mleczno-tłuszczowy w proszku tł. max 30% i białko min.23%.	993,8	989,8	0,4



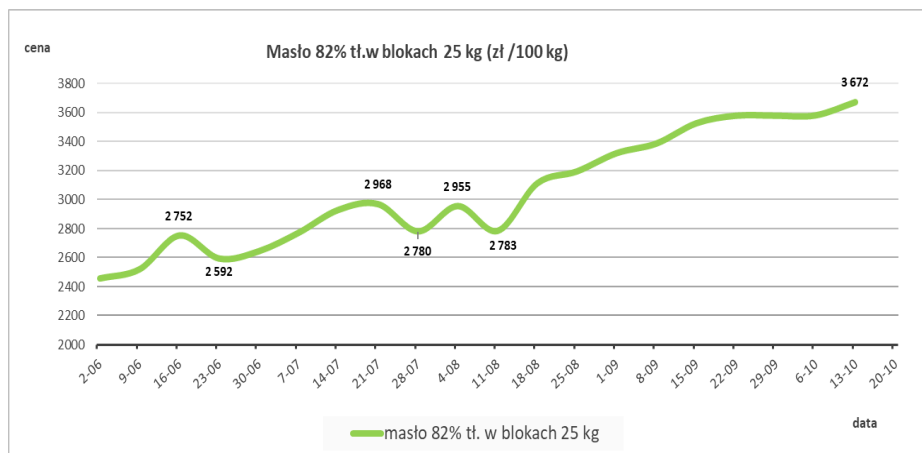
4. Ceny zakupu przez sieci handlowe.

TOWAR	Rodzaj	POLSKA		
		Cena [zł/100kg]		tyg. zmiana
		13.10.2024	06.10.2024	ceny [%]
MASŁO KONFEKCYJONOWANE	200-300g	3638	3673	-1,0
MLEKO UHT	3,2% tł.	298	292	2,0
SERY DOJRZEWAJĄCE	EDAMSKI	2519	2200	14,5
	GOUDA	2061	2034	1,4



5. Ceny zakupu masła dla przetwórstwa.

TOWAR	POLSKA		
	Cena [zł/100kg]		tygodniowa zmiana ceny (%)
	06.10.2024	29.09.2024	
masło 82% tł. w blokach 25 kg	3 672,4	3 581,1	2,5



6. Zmiana cen wybranych produktów mleczarskich w oparciu o kurs EURO i w skali tygodnia, miesiąca, początku roku, roku i dwóch lat.

Towar	POLSKA					
	Cena zł/100kg		tygodniowa zmiana ceny [%]	Cena EUR/100kg		tygodniowa zmiana ceny [%]
	13.10.2024	06.10.2024		13.10.2024	06.10.2024	
Masło Ekstra w blokach	3 278	3 106	5,6	762	723	5,3
Masło Ekstra konfekcjonowane	3 598	3 570	0,8	836	831	0,6
Mleko odtłuszczone w proszku	1 058	1 097	-3,6	246	255	-3,8
Mleko pełne w proszku	1 889	1 774	6,5	439	413	6,3
Ser Edamski	2059	2010	2,4	478	468	2,2
Ser Gouda	2128	2174	-2,1	494	506	-2,3
Średni kurs EUR				4,3044	4,2959	tyg. zmiana kursu
				4,3044	4,2959	0,20

Towar	Cena						Dynamika w skali				
	Aktualna 07-13.10.24	tydzień temu	miesiąc temu	początek roku	rok temu	2 lata temu	tygodnia	miesiąca	początek roku	roku	2 lat
Mleko surowe skup sierpień 24	203,5		196,5	207,9	186,0	240,3		103,6	97,9	109,4	84,7
Mleko w proszku odtłuszczone	1055	1097	1031	1183	1127	1807	96,2	102,3	89,2	93,6	58,4
Mleko w proszku pełne	1889	1774	1701	1652	1631	2358	106,5	111,1	114,4	115,9	80,1
Masło w blokach	3278	3106	3124	2361	2185	3304	105,6	104,9	138,8	150,0	99,2
Masło konfekcjonowane	3598	3670	3504	2558	2637	3431	98,0	102,7	140,7	136,5	104,9
Ser Edamski	2059	2010	1960	2096	2150	2527	102,4	105,0	98,2	95,7	81,5
Ser Gouda	2128	2174	2038	2180	2199	2520	97,9	104,4	97,6	96,8	84,5

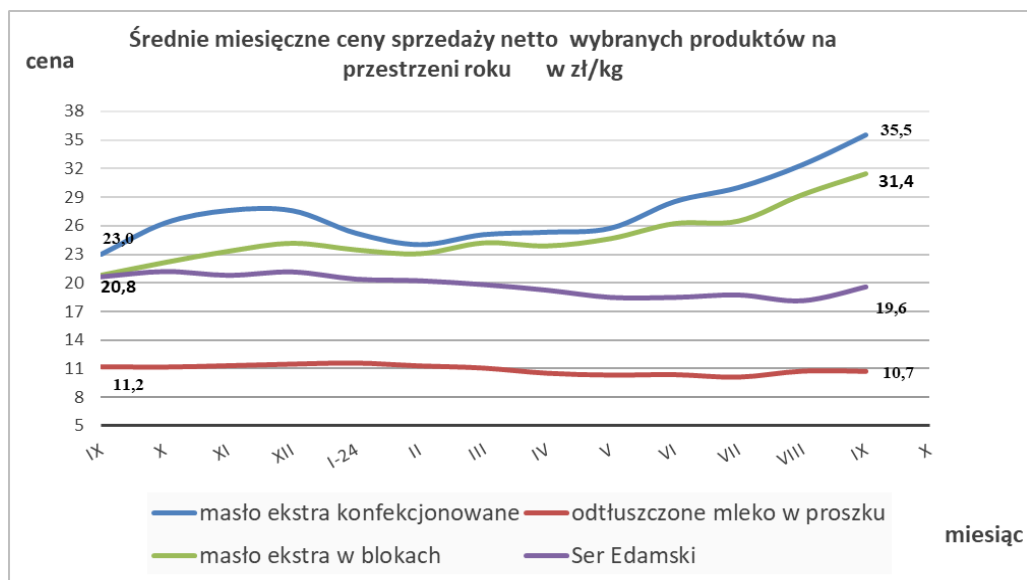
7. Miesięczny wskaźnik zmiany cen produktów mleczarskich.

2023r.

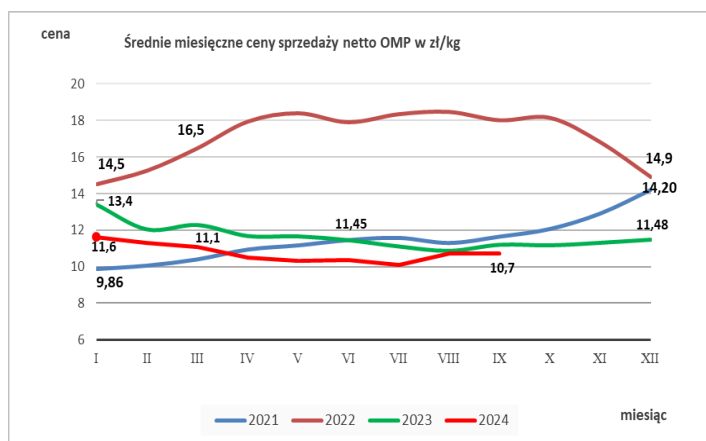
2024r.

arkusz		Sery i twarogi		Produkty mleczarskie stałe		Produkty mleczarskie płynne		arkusz		Sery i twarogi		Produkty mleczarskie stałe		Produkty mleczarskie płynne	
miesiąc	średnia ważona cena netto w zł/100kg	zmiana ceny [%] w stosunku do miesiąca poprzedniego	średnia ważona cena netto w zł/100kg	zmiana ceny [%] w stosunku do miesiąca poprzedniego	średnia ważona cena netto w zł/100kg	zmiana ceny [%] w stosunku do miesiąca poprzedniego	miesiąc	średnia ważona cena netto w zł/100kg	zmiana ceny [%] w stosunku do miesiąca poprzedniego	średnia ważona cena netto w zł/100kg	zmiana ceny [%] w stosunku do miesiąca poprzedniego	średnia ważona cena netto w zł/100kg	zmiana ceny [%] w stosunku do miesiąca poprzedniego	średnia ważona cena netto w zł/100kg	zmiana ceny [%] w stosunku do miesiąca poprzedniego
styczeń	2080	-1,1	1871	-13,3	431	-5,8	styczeń	1850	-1,6	1903	-10,7	402	-6,3		
luty	2017	-3,0	1738	-7,1	433	0,3	luty	1837	-0,7	1819	-4,4	426	5,8		
marzec	1968	-2,4	1716	-1,3	432	-0,2	marzec	1829	-0,5	1890	3,9	431	1,2		
kwiecień	1929	-2,0	1582	-7,8	433	0,2	kwiecień	1812	-0,9	1882	-0,4	411	-4,5		
maj	1882	-2,4	1621	2,4	433	-0,1	maj	1810	-0,1	1779	-5,5	435	5,8		
czerwiec	1892	0,5	1592	-1,7	434	0,4	czerwiec	1829	1,0	1918	7,8	418	-4,0		
lipiec	1902	0,5	1596	0,2	427	-1,5	lipiec	1803	-1,4	1961	2,3	415	-0,7		
sierpień	1866	-1,9	1539	-3,5	410	-4,1	sierpień	1830	1,5	2182	11,3	416	0,3		
wrzesień	1851	-0,8	1665	8,2	409	-0,3	wrzesień	1830	0,0	2286	4,8	416	0,1		
październik	1872	1,1	1915	15,0	410	0,4	październik								
listopad	1852	-1,0	1993	4,1	416	1,4	listopad								
grudzień	1881	1,5	2132	7,0	429	3,2	grudzień								

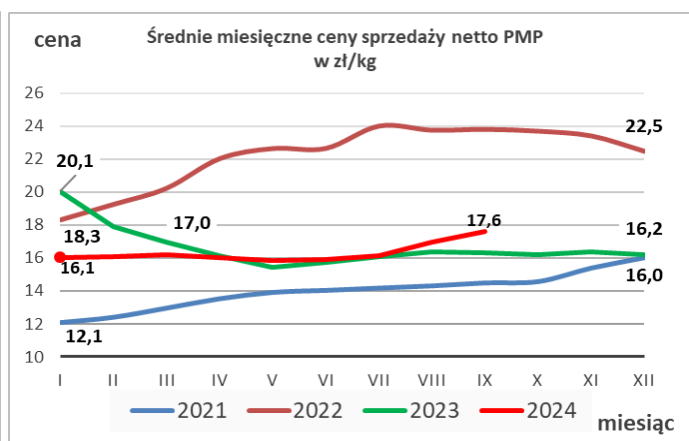
8. Miesięczne ceny sprzedaży wybranych produktów mleczarskich.



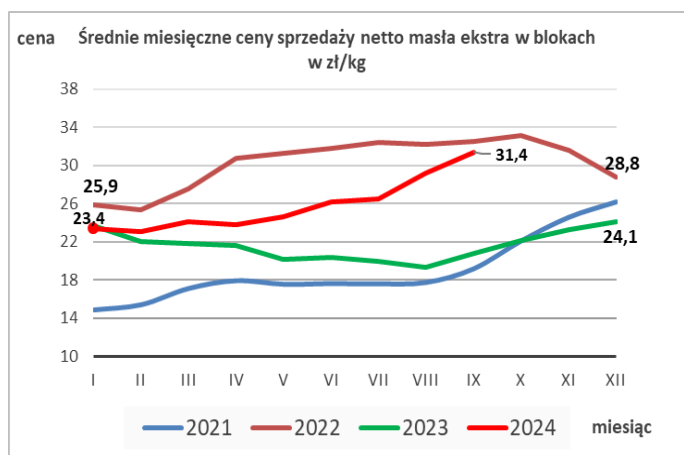
Mleko odtłuszczone w proszku.



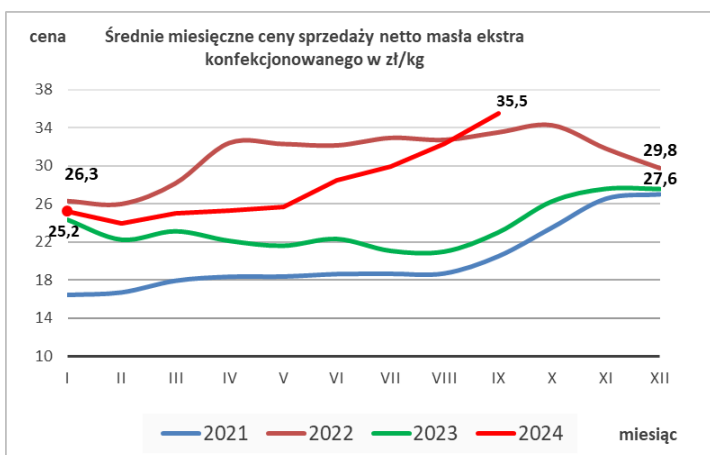
Mleko pełne w proszku.



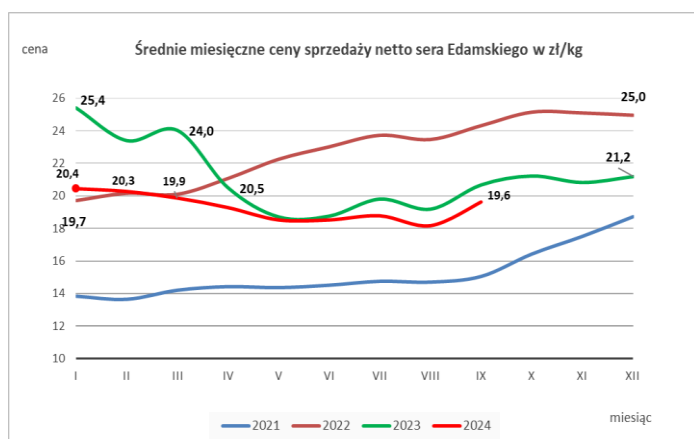
Masło ekstra w blokach.



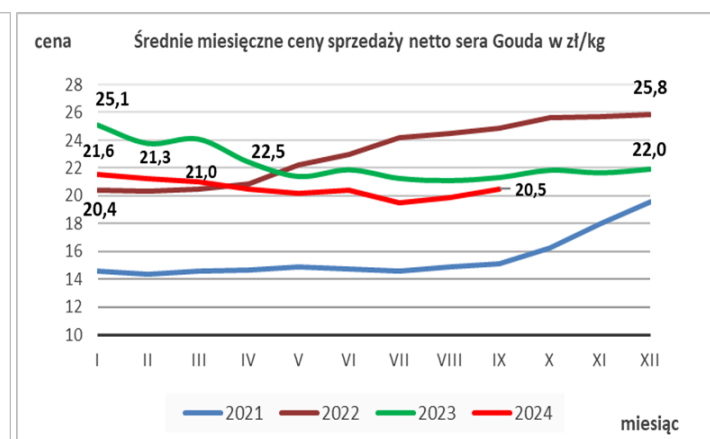
Masło ekstra konfekcjonowane.



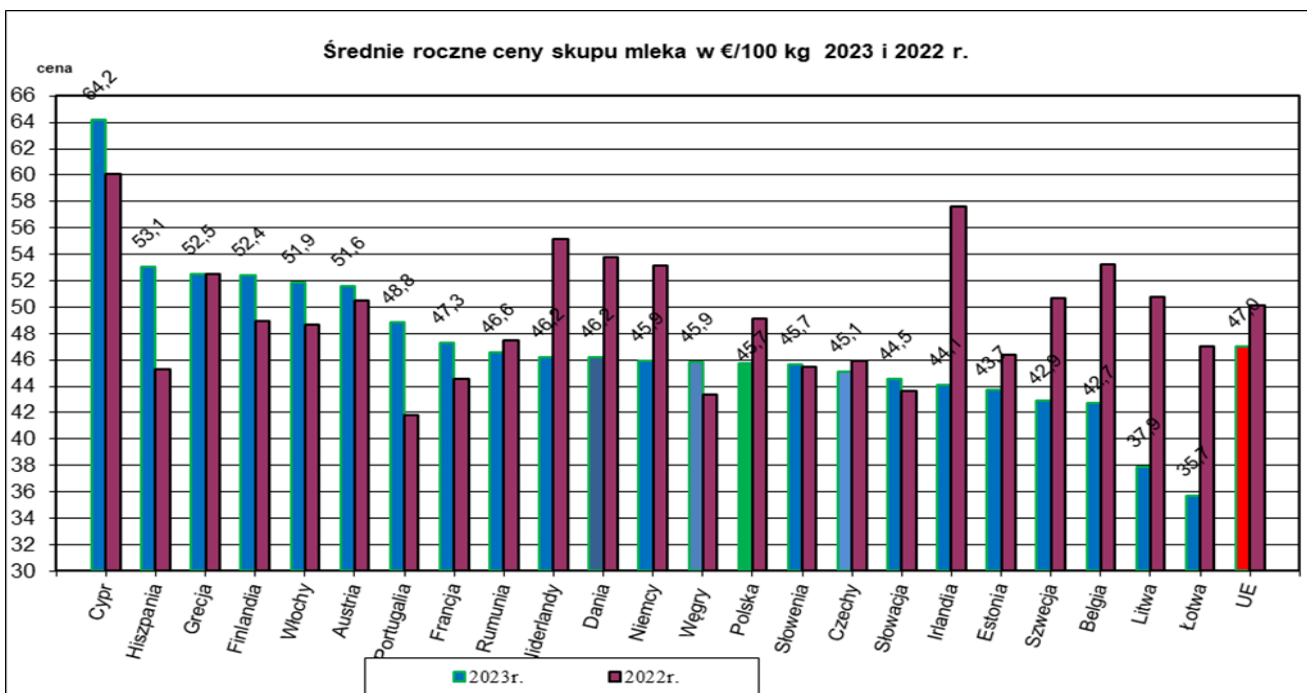
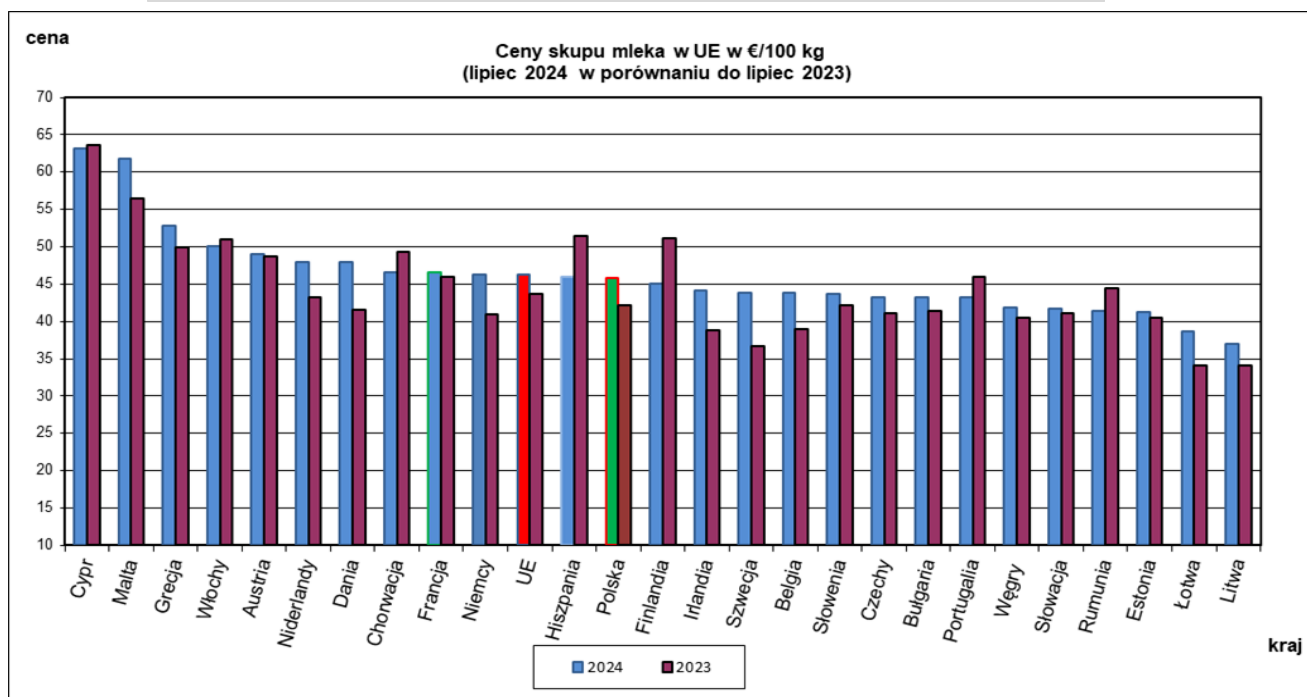
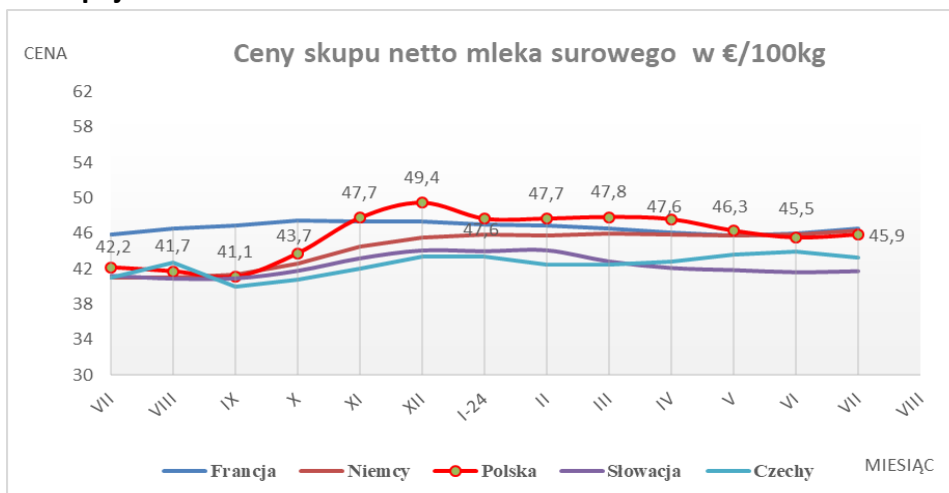
Ser dojrzewający Edamski



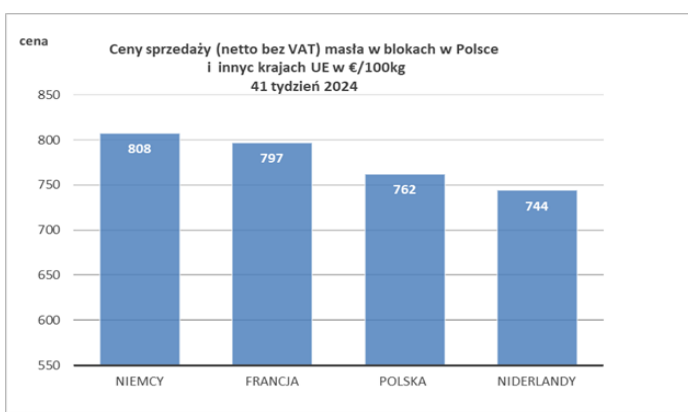
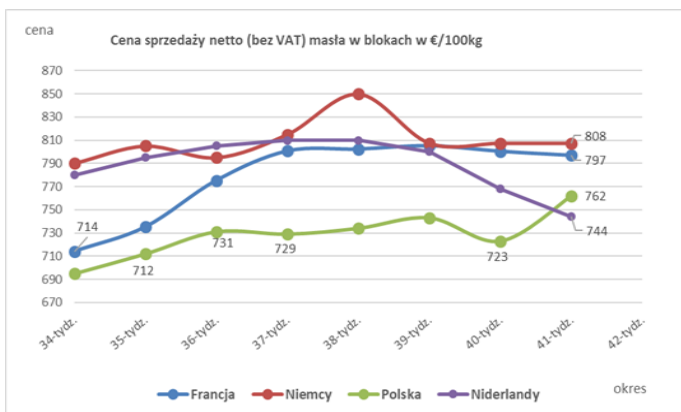
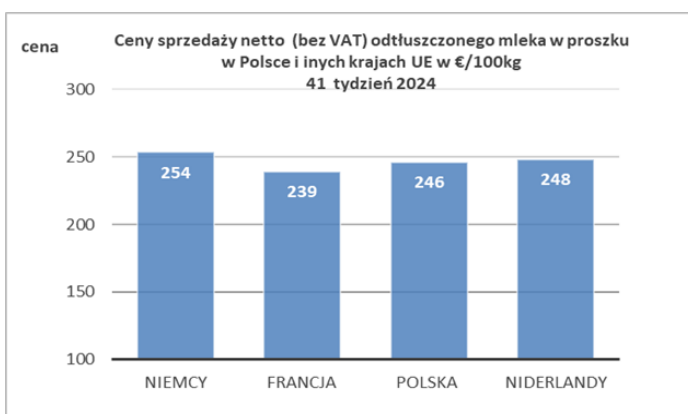
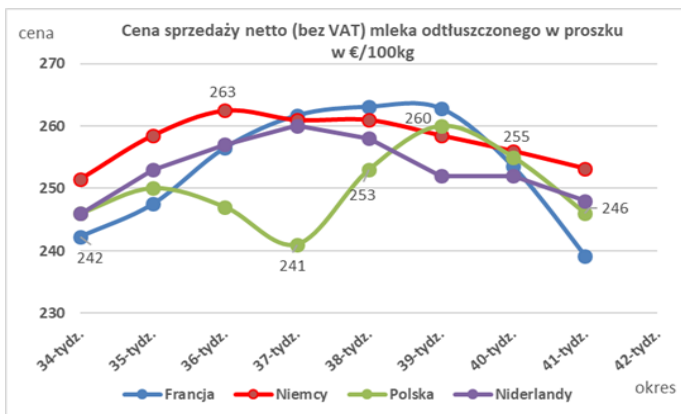
Ser dojrzewający Gouda.



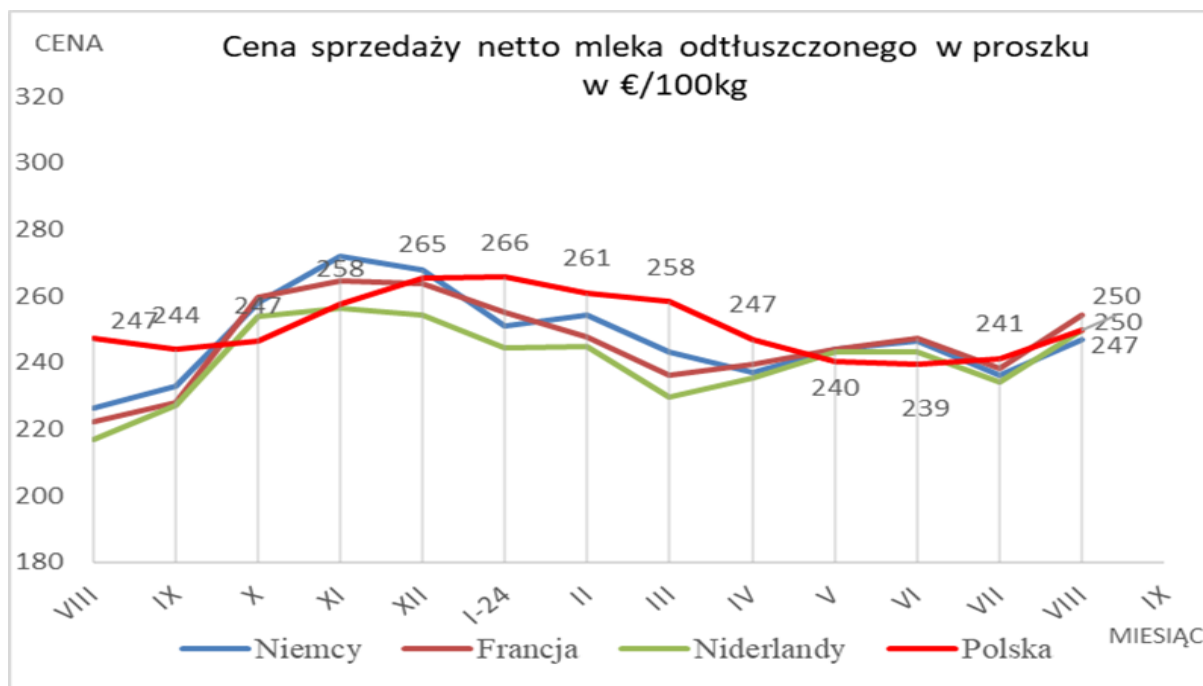
9. Polska a Unia Europejska.

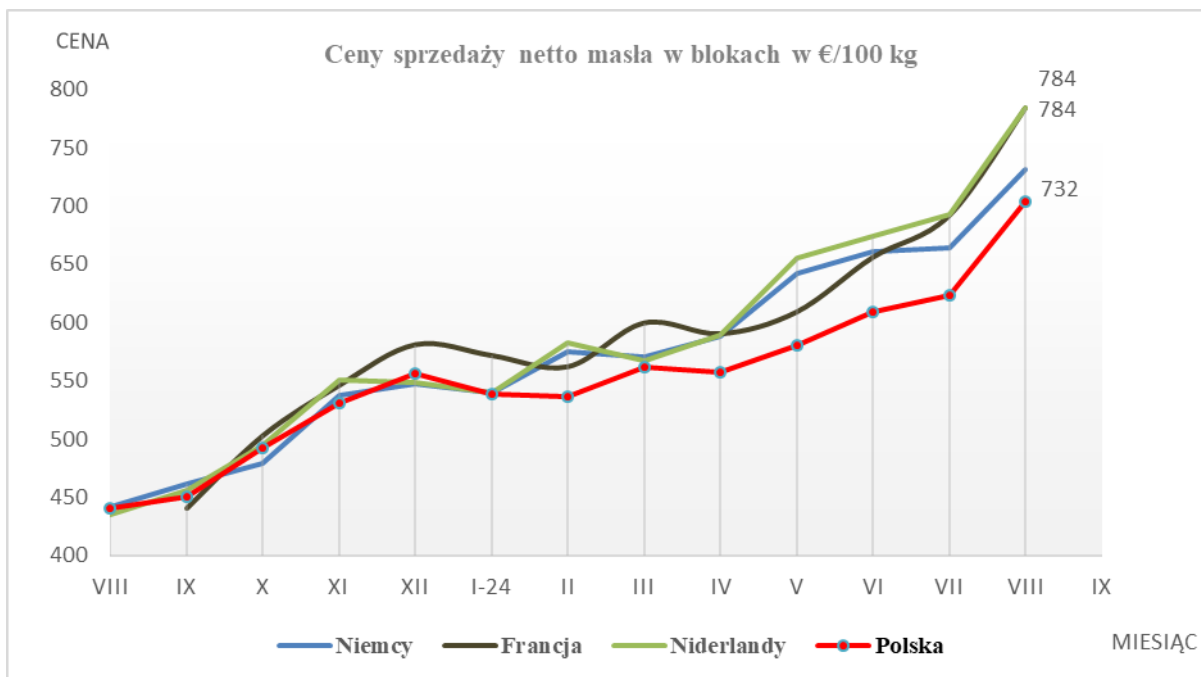


Tygodniowe ceny sprzedaży netto (bez VAT) odtłuszczonego mleka w proszku i masła w blokach w EURO/100kg.



Miesięczne ceny sprzedaży netto (bez VAT) odtłuszczonego mleka w proszku i masła w blokach w EURO/100kg.





*Źródło: EU,Clal.it, FranceAgriMer i produzuivel. NL.

10. Handel zagraniczny.

Handel zagraniczny przetworami mlecznymi w okresie: I – VIII 2024r. – dane wstępne.

OGÓŁEM EKSPORT I IMPORT

CN	Nazwa towaru	EKSPORT/WYWÓZ					
		Wartość [tys. EUR]		Wartość [tys. PLN]		Wolumen [tony]	
		I - VIII 2023r.	I - VIII 2024r.*	I - VIII 2023r.	I - VIII 2024r.*	I - VIII 2023r.	I - VIII 2024r.*
RAZEM produkty mleczarskie		2 043 679	2 053 007	9 417 555	8 867 270	1 170 306	1 156 097
0401	Mleko i śmietana, nie zagęszczone	383 652	437 828	1 766 298	1 890 314	563 785	583 038
0402	Mleko i śmietana, zagęszczone	322 399	290 251	1 489 012	1 253 785	117 412	110 987
0403	Maślanka, mleko zsiadłe i śmietana kwaśna, jogurt	147 425	157 558	678 387	680 494	91 275	93 786
0404	Serwatka, nawet zagęszczona, lub zawierająca dodatek cukru	129 259	127 121	596 588	549 264	148 251	136 448
0405	Masło oraz inne tłuszcze otrzymywane z mleka	275 262	262 672	1 271 348	1 134 661	56 644	44 050
0406	Sery i twarogi	785 682	777 577	3 615 922	3 358 751	192 941	187 788

CN	Nazwa towaru	IMPORT/PRZYWÓZ					
		Wartość [tys. EUR]		Wartość [tys. PLN]		Wolumen [tony]	
		I - VIII 2023r.	I - VIII 2024r.*	I - VIII 2023r.	I - VIII 2024r.*	I - VIII 2023r.	I - VIII 2024r.*
RAZEM produkty mleczarskie		942 510	1 002 616	4 339 852	4 330 826	424 766	400 567
0401	Mleko i śmietana, nie zagęszczone	160 329	158 096	739 269	683 050	147 218	115 625
0402	Mleko i śmietana, zagęszczone	212 960	202 636	979 699	875 514	88 789	98 248
0403	Maślanka, mleko zsiadłe i śmietana kwaśna, jogurt	62 368	61 488	287 221	265 714	37 867	36 307
0404	Serwatka, nawet zagęszczona, lub zawierająca dodatek cukru	41 199	54 081	189 737	233 557	62 704	49 898
0405	Masło oraz inne tłuszcze otrzymywane z mleka	67 776	86 120	312 008	371 766	11 440	13 319
0406	Sery i twarogi	397 878	440 195	1 831 920	1 901 225	76 748	87 170

UNIA EUROPEJSKA 27 – EKSPORT I IMPORT

CN	Nazwa towaru	EKSPORT/WYWÓZ					
		Wartość [tys. EUR]		Wartość [tys. PLN]		Wolumen [tony]	
		I - VIII 2023r.	I - VIII 2024r.*	I - VIII 2023r.	I - VIII 2024r.*	I - VIII 2023r.	I - VIII 2024r.*
RAZEM produkty mleczarskie		1 322 906	1 380 915	6 096 111	5 963 538	792 591	800 958
0401	Mleko i śmietana, nie zagęszczone	284 280	353 363	1 308 446	1 525 328	433 630	471 753
0402	Mleko i śmietana, zagęszczone	115 229	77 436	532 224	334 531	43 011	29 521
0403	Maślanka, mleko zsiadłe i śmietana kwaśna, jogurt	107 418	113 914	494 214	491 998	68 648	70 168
0404	Serwatka, nawet zagęszczona, lub zawierająca dodatek cukru	45 311	48 845	209 086	211 018	58 759	51 650
0405	Masło oraz inne tłuszcze otrzymywane z mleka	218 733	233 809	1 012 354	1 009 646	45 260	38 917
0406	Sery i twarogi	551 935	553 549	2 539 788	2 391 016	143 283	138 950

CN	Nazwa towaru	IMPORT/PRZYWÓZ					
		Wartość [tys. EUR]		Wartość [tys. PLN]		Wolumen [tony]	
		I - VIII 2023r.	I - VIII 2024r.*	I - VIII 2023r.	I - VIII 2024r.*	I - VIII 2023r.	I - VIII 2024r.*
RAZEM produkty mleczarskie		910 641	972 193	4 193 359	4 199 567	410 382	385 145
0401	Mleko i śmietana, nie zagęszczone	153 659	157 410	708 364	680 083	144 044	115 311
0402	Mleko i śmietana, zagęszczone	200 481	186 444	922 719	805 738	82 448	89 332
0403	Maślanka, mleko zsiadłe i śmietana kwaśna, jogurt	62 357	61 472	287 167	265 645	37 860	36 301
0404	Serwatka, nawet zagęszczona, lub zawierająca dodatek cukru	38 413	49 722	176 987	214 703	59 549	45 392
0405	Masło oraz inne tłuszcze otrzymywane z mleka	64 702	84 765	297 795	365 951	10 899	13 113
0406	Sery i twarogi	391 030	432 379	1 800 327	1 867 446	75 582	85 696

NIDERLANDY – EKSPORT I IMPORT

CN	Nazwa towaru	EKSPORT/WYWÓZ					
		Wartość [tys. EUR]		Wartość [tys. PLN]		Wolumen [tony]	
		I - VIII 2023r.	I - VIII 2024r.*	I - VIII 2023r.	I - VIII 2024r.*	I - VIII 2023r.	I - VIII 2024r.*
RAZEM produkty mleczarskie		101 200	102 351	468 792	441 717	48 741	43 353
0401	Mleko i śmietana, nie zagęszczone	4 141	11 460	19 211	49 349	2 713	5 802
0402	Mleko i śmietana, zagęszczone	19 667	9 728	91 278	42 011	8 033	3 791
0403	Maślanka, mleko zsiadłe i śmietana kwaśna, jogurt	5 449	6 910	25 031	29 857	2 346	2 768
0404	Serwatka, nawet zagęszczona, lub zawierająca dodatek cukru	17 649	17 259	81 325	74 480	22 769	19 989
0405	Masło oraz inne tłuszcze otrzymywane z mleka	35 947	41 773	167 259	180 329	7 951	7 147
0406	Sery i twarogi	18 348	15 221	84 688	65 692	4 928	3 856

CN	Nazwa towaru	IMPORT/PRZYWÓZ					
		Wartość [tys. EUR]		Wartość [tys. PLN]		Wolumen [tony]	
		I - VIII 2023r.	I - VIII 2024r.*	I - VIII 2023r.	I - VIII 2024r.*	I - VIII 2023r.	I - VIII 2024r.*
RAZEM produkty mleczarskie		93 188	86 795	430 112	374 756	30 159	25 543
0401	Mleko i śmietana, nie zagęszczone	4 989	6 658	22 841	28 762	5 541	3 839
0402	Mleko i śmietana, zagęszczone	25 858	17 150	119 341	74 135	8 752	6 263
0403	Maślanka, mleko zsiadłe i śmietana kwaśna, jogurt	394	414	1 845	1 786	134	324
0404	Serwatka, nawet zagęszczona, lub zawierająca dodatek cukru	5 541	6 057	25 662	26 135	3 764	3 867
0405	Masło oraz inne tłuszcze otrzymywane z mleka	8 387	8 187	38 594	35 266	1 444	1 297
0406	Sery i twarogi	48 020	48 329	221 828	208 671	10 524	9 953

NIEMCY – EKSPORT I IMPORT

CN	Nazwa towaru	EKSPORT/WYWÓZ					
		Wartość [tys. EUR]		Wartość [tys. PLN]		Wolumen [tony]	
		I - VIII 2023r.	I - VIII 2024r.*	I - VIII 2023r.	I - VIII 2024r.*	I - VIII 2023r.	I - VIII 2024r.*
RAZEM produkty mleczarskie		347 302	404 335	1 599 536	1 746 040	395 985	420 553
0401	Mleko i śmietana, nie zagęszczone	186 825	238 733	860 694	1 030 649	327 157	359 253
0402	Mleko i śmietana, zagęszczone	28 069	16 185	129 044	69 985	10 318	5 873
0403	Maślanka, mleko zsiadłe i śmietana kwaśna, jogurt	10 712	12 492	49 229	53 947	7 458	8 409
0404	Serwatka, nawet zagęszczona, lub zawierająca dodatek cukru	9 064	8 168	41 845	35 298	19 603	12 006
0405	Masło oraz inne tłuszcze otrzymywane z mleka	21 937	21 045	101 599	90 929	4 498	3 651
0406	Sery i twarogi	90 695	107 712	417 125	465 233	26 952	31 360

CN	Nazwa towaru	IMPORT/PRZYWÓZ					
		Wartość [tys. EUR]		Wartość [tys. PLN]		Wolumen [tony]	
		I - VIII 2023r.	I - VIII 2024r.*	I - VIII 2023r.	I - VIII 2024r.*	I - VIII 2023r.	I - VIII 2024r.*
RAZEM produkty mleczarskie		312 031	341 019	1 436 365	1 473 211	128 219	119 320
0401	Mleko i śmietana, nie zagęszczone	34 803	46 556	160 216	201 106	16 899	17 787
0402	Mleko i śmietana, zagęszczone	77 587	82 081	357 360	354 699	37 658	39 467
0403	Maślanka, mleko zsiadłe i śmietana kwaśna, jogurt	22 118	25 304	101 723	109 303	14 100	15 017
0404	Serwatka, nawet zagęszczona, lub zawierająca dodatek cukru	13 185	14 457	60 757	62 456	25 974	10 557
0405	Masło oraz inne tłuszcze otrzymywane z mleka	20 179	24 617	92 843	106 258	3 217	3 649
0406	Sery i twarogi	144 158	148 005	663 466	639 390	30 370	32 843

Polski eksport i import surowego mleka i śmietany (kod CN 0401) według ważniejszych krajów w okresie: I – VIII 2024r. (dane wstępne).

EKSPORT							
I - VIII 2023r				I - VIII 2024r			
Kraj	Wartość [tys. EUR]	Wartość [tys. PLN]	Wolumen [tony]	Kraj	Wartość [tys. EUR]	Wartość [tys. PLN]	Wolumen [tony]
OGÓŁEM	383 652	1 766 298	563 785	OGÓŁEM	437 828	1 890 314	583 038
Niemcy	186 825	860 694	327 157	Niemcy	238 733	1 030 649	359 253
Litwa	26 500	122 020	36 252	Litwa	26 357	113 854	39 485
Chiny	26 323	121 217	37 343	Republika Korea	22 828	98 779	33 455
Republika Korea	18 452	85 349	26 247	Słowacja	12 800	55 223	5 536
Łotwa	11 953	55 015	16 264	Chiny	12 541	54 173	18 030
Wielka Brytania	11 499	52 985	8 528	Holandia	11 460	49 349	5 802
Wietnam	8 601	39 224	11 594	Wielka Brytania	11 453	49 486	8 104
Filipiny	8 040	36 696	10 786	Wietnam	11 314	48 873	16 544
Grecja	7 556	34 721	9 133	Łotwa	9 744	42 105	13 308
Rumunia	6 978	31 952	6 036	Rumunia	9 177	39 612	6 679
Węgry	6 725	30 923	4 347	Filipiny	8 732	37 737	12 584
Włochy	6 467	29 618	5 071	Grecja	8 385	36 185	9 531
Słowacja	6 361	28 962	4 325	Węgry	7 110	30 710	5 006
Bułgaria	4 683	21 590	7 022	Chorwacja	6 652	28 646	3 107
Dominikana	4 310	20 208	5 868	Republika Cze	6 135	26 460	4 788
Holandia	4 141	19 211	2 713	Bułgaria	4 396	18 984	6 596

IMPORT							
I - VIII 2023r				I - VIII 2024r			
Kraj	Wartość [tys. EUR]	Wartość [tys. PLN]	Wolumen [tony]	Kraj	Wartość [tys. EUR]	Wartość [tys. PLN]	Wolumen [tony]
OGÓŁEM	277 291	1 263 869	215 666	OGÓŁEM	158 096	683 050	115 625
Litwa	135 574	618 393	115 313	Litwa	76 702	331 509	68 057
Niemcy	65 611	298 214	28 216	Niemcy	46 556	201 106	17 787
Wielka Brytania	14 448	65 864	6 310	Francja	9 395	40 478	3 785
Holandia	11 988	53 966	8 469	Holandia	6 658	28 762	3 839
Francja	10 897	49 946	4 310	Belgia	6 599	28 498	8 386
Słowacja	9 299	42 601	21 776	Słowacja	3 047	13 172	6 269
Estonia	8 712	39 695	3 882	Estonia	2 847	12 293	1 045
Belgia	5 122	23 226	4 411	Republika Czeska	1 440	6 225	1 802
Węgry	4 499	21 035	7 982	Szwecja	1 225	5 299	1 973
Łotwa	2 873	13 095	1 219	Węgry	1 067	4 632	1 363
Republika Czeska	2 809	12 950	7 152	Włochy	719	3 097	206
Szwecja	2 316	10 504	3 884	Wielka Brytania	637	2 757	294
Włochy	1 034	4 753	471	Irlandia	515	2 240	207
Irlandia	803	3 591	305	Łotwa	243	1 051	90
Dania	380	1 727	136	Austria	208	900	125
Austria	321	1 474	259	Rumunia	97	420	343

Polski eksport i import **mleka i śmietany zagęszczonych m. in. w proszku** (kod CN 0402) według ważniejszych krajów w okresie: I – VIII 2024r. (dane wstępne).

EKSPORT							
I - VIII 2023r				I - VIII 2024r			
Kraj	Wartość [tys. EUR]	Wartość [tys. PLN]	Wolumen [tony]	Kraj	Wartość [tys. EUR]	Wartość [tys. PLN]	Wolumen [tony]
OGÓŁEM	322 399	1 489 012	117 412	OGÓŁEM	290 251	1 253 785	110 987
Algieria	121 451	560 112	44 529	Algieria	142 941	617 231	55 375
Niemcy	28 069	129 044	10 318	Włochy	21 123	91 220	7 920
Włochy	20 641	95 581	7 130	Niemcy	16 185	69 985	5 873
Holandia	19 667	91 278	8 033	Filipiny	10 722	46 317	3 753
Arabia Saudyjska	13 314	61 339	5 210	Arabia Saudyjska	10 702	46 328	4 284
Maroko	11 488	53 657	3 878	Holandia	9 728	42 011	3 791
Chiny	8 680	39 930	3 193	Senegal	9 377	40 564	3 927
Chorwacja	7 887	36 152	2 452	Maroko	7 706	33 399	2 866
Filipiny	7 723	35 899	2 302	Chiny	3 984	17 139	1 502
Kolumbia	7 024	32 168	2 073	Rumunia	3 828	16 533	1 270
Bułgaria	6 841	31 674	2 527	Kolumbia	3 535	15 306	991
Republika Czeska	5 367	24 965	1 449	Litwa	3 453	14 934	1 757
Serbia	4 801	22 259	1 328	Republika Czeska	3 403	14 684	1 228
Hiszpania	4 184	19 299	1 561	Bułgaria	3 007	12 987	1 151
Rumunia	3 906	17 974	1 503	Dominikana	2 844	12 306	975
Litwa	3 500	16 087	2 846	Węgry	2 778	12 011	979

IMPORT							
I - VIII 2023r				I - VIII 2024r			
Kraj	Wartość [tys. EUR]	Wartość [tys. PLN]	Wolumen [tony]	Kraj	Wartość [tys. EUR]	Wartość [tys. PLN]	Wolumen [tony]
OGÓŁEM	320 274	1 461 710	135 373	OGÓŁEM	202 636	875 514	98 248
Niemcy	121 292	553 711	57 045	Niemcy	82 081	354 699	39 467
Belgia	47 825	218 845	13 569	Belgia	32 458	140 318	9 821
Holandia	36 497	166 937	13 021	Francja	19 660	84 940	17 356
Francja	22 881	103 561	12 461	Holandia	17 150	74 135	6 263
Irlandia	16 199	74 239	5 434	Litwa	13 470	58 233	5 374
Ukraina	13 326	60 396	5 625	Ukraina	13 005	55 998	5 142
Estonia	12 347	56 293	5 033	Irlandia	6 499	28 071	2 390
Włochy	11 715	53 695	2 813	Szwecja	4 281	18 480	4 537
Litwa	8 820	39 705	4 373	Wielka Brytania	3 178	13 740	3 771
Austria	8 413	38 511	2 117	Finlandia	2 788	12 041	1 092
Wielka Brytania	4 087	18 745	3 707	Republika Czeska	1 891	8 160	436
Finlandia	4 011	18 275	1 562	Włochy	1 891	8 185	492
Republika Czeska	3 523	16 020	880	Estonia	1 811	7 854	743
Szwecja	3 229	14 751	4 805	Austria	748	3 226	625
Słowacja	2 128	9 753	863	Dania	604	2 607	230
Łotwa	1 803	8 430	720	Portugalia	360	1 548	138

Polski eksport i import **maślanki, mleka zsiadłego i śmietany kwaśnej, jogurtu** (kod CN 0403) według ważniejszych krajów w okresie: I – VIII 2024r. (dane wstępne).

EKSPORT							
I - VIII 2023r				I - VIII 2024r			
Kraj	Wartość [tys. EUR]	Wartość [tys. PLN]	Wolumen [tony]	Kraj	Wartość [tys. EUR]	Wartość [tys. PLN]	Wolumen [tony]
OGÓŁEM	147 425	678 387	91 275	OGÓŁEM	157 558	680 494	93 786
Wielka Brytania	22 176	102 042	12 843	Wielka Brytania	22 300	96 331	12 950
Węgry	20 043	92 355	13 207	Węgry	18 173	78 499	12 644
Rumunia	12 523	57 579	9 092	Rumunia	15 380	66 486	10 857
Republika Czeska	12 499	57 531	7 704	Republika Czeska	13 147	56 765	8 163
Niemcy	10 712	49 229	7 458	Niemcy	12 492	53 947	8 409
Litwa	8 801	40 487	7 337	Hiszpania	8 919	38 498	3 327
Ukraina	7 923	36 572	5 152	Holandia	6 910	29 857	2 768
Hiszpania	7 314	33 629	2 946	Łotwa	6 685	28 865	4 636
Łotwa	6 118	28 151	4 750	Ukraina	6 339	27 394	4 031
Holandia	5 449	25 031	2 346	Litwa	5 856	25 282	5 066
Szwecja	3 613	16 623	1 738	Filipiny	4 636	20 016	2 039
Finlandia	3 256	14 975	1 842	Szwecja	4 359	18 818	1 954
Belgia	2 930	13 481	1 461	Słowacja	3 664	15 844	2 156
Słowacja	2 612	12 011	1 684	Finlandia	3 121	13 483	1 681
Irlandia	2 570	11 812	1 629	Francja	2 955	12 737	1 465
Estonia	2 348	10 819	1 600	Belgia	2 718	11 746	1 395

IMPORT							
I - VIII 2023r				I - VIII 2024r			
Kraj	Wartość [tys. EUR]	Wartość [tys. PLN]	Wolumen [tony]	Kraj	Wartość [tys. EUR]	Wartość [tys. PLN]	Wolumen [tony]
OGÓŁEM	95 601	436 709	57 930	OGÓŁEM	61 488	265 714	36 307
Niemcy	34 165	155 887	21 464	Niemcy	25 304	109 303	15 017
Belgia	25 401	116 163	18 867	Belgia	14 627	63 199	11 006
Republika Czeska	13 972	63 914	5 650	Austria	8 766	37 905	5 601
Austria	11 396	51 934	7 217	Republika Czeska	7 159	30 961	2 229
Francja	2 000	9 119	820	Francja	1 302	5 617	480
Litwa	1 757	8 039	922	Portugalia	996	4 312	455
Portugalia	1 713	7 809	774	Irlandia	582	2 525	271
Hiszpania	1 128	5 144	241	Hiszpania	558	2 412	123
Holandia	970	4 462	497	Litwa	549	2 372	271
Irlandia	783	3 595	409	Holandia	414	1 786	324
Słowacja	743	3 447	406	Dania	250	1 077	84
Dania	569	2 591	184	Grecja	232	1 001	92
Włochy	259	1 182	141	Włochy	180	779	76
Grecja	248	1 135	104	Słowacja	175	757	88
Słowenia	197	897	99	Estonia	128	560	70
Estonia	185	869	90	Słowenia	126	545	69

Polski eksport i import [serwatki, nawet zagęszczonej, lub zawierającej dodatek cukru](#) (kod CN 0404) według ważniejszych krajów w okresie: I – VIII 2024r. (dane wstępne).

EKSPORT							
I - VIII 2023r				I - VIII 2024r			
Kraj	Wartość [tys. EUR]	Wartość [tys. PLN]	Wolumen [tony]	Kraj	Wartość [tys. EUR]	Wartość [tys. PLN]	Wolumen [tony]
OGÓŁEM	129 259	596 588	148 251	OGÓŁEM	127 121	549 264	136 448
Chiny	28 279	130 637	34 992	Chiny	20 309	87 771	27 391
Holandia	17 649	81 325	22 769	Holandia	17 259	74 480	19 989
Niemcy	9 064	41 845	19 603	Indonezja	10 695	46 184	10 223
Indonezja	8 940	41 456	8 135	Malezja	8 640	37 333	9 087
Malezja	6 209	28 351	7 010	Niemcy	8 168	35 298	12 006
Ukraina	5 344	24 708	4 068	Tajlandia	6 422	27 771	5 939
Włochy	4 666	21 566	3 339	Hiszpania	5 432	23 477	2 112
Tajlandia	4 147	19 075	3 708	Włochy	3 601	15 565	3 795
Wietnam	3 773	17 753	4 102	Filipiny	3 017	13 042	3 807
Filipiny	3 391	15 611	4 097	Pakistan	2 331	10 045	1 933
India	3 036	13 954	3 724	Belgia	2 285	9 867	2 989
Dania	2 327	10 709	3 071	Wielka Brytania	1 928	8 355	385
Myanmar (Birma)	2 302	10 485	2 322	India	1 924	8 307	3 119
Egipt	2 017	9 312	2 435	Ukraina	1 865	8 042	2 117
Hiszpania	1 668	7 695	1 026	Japonia	1 824	7 873	1 882
Węgry	1 666	7 740	1 049	Maroko	1 636	7 099	2 441

IMPORT							
I - VIII 2023r				I - VIII 2024r			
Kraj	Wartość [tys. EUR]	Wartość [tys. PLN]	Wolumen [tony]	Kraj	Wartość [tys. EUR]	Wartość [tys. PLN]	Wolumen [tony]
OGÓŁEM	67 347	307 364	95 703	OGÓŁEM	54 081	233 557	49 898
Niemcy	20 577	93 897	34 697	Niemcy	14 457	62 456	10 557
Francja	10 087	46 040	6 168	Belgia	8 742	37 772	9 118
Holandia	8 494	38 993	5 946	Francja	8 174	35 304	5 009
Belgia	6 242	28 488	6 796	Holandia	6 057	26 135	3 867
Chiny	3 316	15 112	1 415	Ukraina	2 201	9 493	3 147
Włochy	2 667	12 171	650	Litwa	1 752	7 590	8 259
Węgry	1 951	8 886	2 880	Republika Cze	1 565	6 754	1 350
Litwa	1 896	8 617	9 909	Chiny	1 439	6 246	405
Ukraina	1 723	7 794	2 561	Irlandia	1 403	6 050	771
Republika Czes	1 494	6 804	9 769	Włochy	1 388	5 968	359
Irlandia	1 360	6 199	467	Dania	1 378	5 942	235
Estonia	1 303	5 944	2 669	Austria	995	4 289	132
Portugalia	1 060	4 831	254	Węgry	887	3 833	1 733
Rosja	1 020	4 666	1 965	Portugalia	717	3 107	187
Finlandia	722	3 287	322	Finlandia	564	2 431	298
Dania	626	2 840	251	Estonia	425	1 839	465

Polski eksport i import **masła oraz innych tłuszczów otrzymywanych z mleka** (kod CN 0405) według ważniejszych krajów w okresie: I – VIII 2024r. (dane wstępne).

EKSPORT							
I - VIII 2023r				I - VIII 2024r			
Kraj	Wartość [tys. EUR]	Wartość [tys. PLN]	Wolumen [tony]	Kraj	Wartość [tys. EUR]	Wartość [tys. PLN]	Wolumen [tony]
OGÓŁEM	275 262	1 271 348	56 644	OGÓŁEM	262 672	1 134 661	44 050
Republika Czes	48 013	221 627	10 341	Republika Czes	52 345	226 160	8 563
Holandia	35 947	167 259	7 951	Holandia	41 773	180 329	7 147
Niemcy	21 937	101 599	4 498	Rumunia	25 454	110 047	4 214
Bahrajn	21 260	95 867	4 722	Niemcy	21 045	90 929	3 651
Francja	21 031	97 564	3 836	Słowacja	19 297	83 207	3 056
Rumunia	20 281	93 727	4 083	Francja	16 250	70 057	2 815
Słowacja	16 854	77 743	3 568	Litwa	10 878	47 019	1 787
Litwa	13 699	63 458	2 862	Łotwa	10 138	43 784	1 687
Serbia	11 501	53 358	2 011	Serbia	7 241	31 373	1 469
Łotwa	9 745	45 101	2 044	Włochy	6 266	27 069	980
Węgry	5 132	23 662	967	Węgry	5 140	22 198	804
Maroko	4 625	21 609	1 016	Chorwacja	4 135	17 856	733
Włochy	3 959	18 314	694	Wielka Brytan	4 040	17 455	583
Wielka Brytani	3 840	17 724	638	Ukraina	3 353	14 556	583
Hiszpania	3 615	16 811	734	Grecja	3 308	14 209	515
Izrael	3 532	16 200	676	Belgia	3 182	13 752	530

IMPORT							
I - VIII 2023r				I - VIII 2024r			
Kraj	Wartość [tys. EUR]	Wartość [tys. PLN]	Wolumen [tony]	Kraj	Wartość [tys. EUR]	Wartość [tys. PLN]	Wolumen [tony]
OGÓŁEM	124 055	564 828	21 710	OGÓŁEM	86 120	371 766	13 319
Niemcy	37 185	169 289	5 856	Niemcy	24 617	106 258	3 649
Belgia	24 577	112 737	3 402	Belgia	23 247	100 391	3 382
Holandia	16 304	74 329	3 021	Francja	10 947	47 222	1 862
Francja	15 771	71 377	2 816	Holandia	8 187	35 266	1 297
Irlandia	9 667	43 634	2 006	Finlandia	4 548	19 665	832
Włochy	4 919	22 367	1 126	Dania	3 342	14 436	526
Dania	4 916	22 271	1 325	Irlandia	3 024	13 068	479
Finlandia	2 890	13 013	596	Austria	2 471	10 664	304
Wielka Brytania	1 726	7 857	340	Włochy	2 447	10 606	435
Ukraina	1 397	6 410	257	Ukraina	1 057	4 526	163
Nowa Zelandia	1 152	5 413	189	Estonia	711	3 073	129
Litwa	937	4 295	205	Hiszpania	508	2 188	83
Estonia	853	3 917	227	Litwa	374	1 620	62
Austria	521	2 298	67	Wielka Brytania	298	1 289	43
Portugalia	311	1 374	67	Szwecja	113	496	21
Słowacja	280	1 263	64	Republika Cze	111	488	21

Polski eksport i import serów i twarogów (kod CN 0406) według ważniejszych krajów w okresie: I – VIII 2024r. (dane wstępne).

EKSPORT							
I - VIII 2023r				I - VIII 2024r			
Kraj	Wartość [tys. EUR]	Wartość [tys. PLN]	Wolumen [tony]	Kraj	Wartość [tys. EUR]	Wartość [tys. PLN]	Wolumen [tony]
OGÓŁEM	785 682	3 615 922	192 941	OGÓŁEM	777 577	3 358 751	187 788
Niemcy	90 695	417 125	26 952	Niemcy	107 712	465 233	31 360
Republika Cze	70 838	325 767	15 981	Republika Cze	73 903	319 203	17 088
Włochy	67 336	309 143	16 723	Rumunia	55 213	238 597	16 367
Ukraina	56 837	261 805	11 193	Włochy	54 183	234 049	11 901
Rumunia	49 111	226 071	14 835	Ukraina	52 466	226 470	10 152
Wielka Brytania	47 970	220 838	10 464	Wielka Brytania	50 955	220 143	11 106
Słowacja	41 815	192 475	10 377	Słowacja	39 421	170 244	9 464
Węgry	33 349	153 482	8 615	Hiszpania	32 968	142 293	7 686
Hiszpania	31 814	146 073	7 649	Węgry	31 128	134 491	7 334
Arabia Saudyjs	28 890	133 591	5 609	Litwa	27 779	119 978	7 032
Litwa	27 005	124 195	6 987	Arabia Saudyjs	26 460	114 341	6 026
Łotwa	21 810	100 373	5 347	Łotwa	23 811	102 863	5 614
Dania	18 666	85 971	3 067	Dania	18 791	81 133	3 308
Holandia	18 348	84 688	4 928	Holandia	15 221	65 692	3 856
Bułgaria	14 724	67 645	3 962	Bułgaria	14 496	62 606	3 589
Irak	14 649	67 506	3 054	Belgia	12 166	52 624	2 720

IMPORT							
I - VIII 2023r				I - VIII 2024r			
Kraj	Wartość [tys. EUR]	Wartość [tys. PLN]	Wolumen [tony]	Kraj	Wartość [tys. EUR]	Wartość [tys. PLN]	Wolumen [tony]
OGÓŁEM	606 371	2 768 265	118 320	OGÓŁEM	440 195	1 901 225	87 170
Niemcy	216 123	986 681	46 505	Niemcy	148 005	639 390	32 843
Włochy	85 727	390 635	11 059	Włochy	68 560	295 989	8 785
Holandia	74 376	339 997	16 169	Holandia	48 329	208 671	9 953
Republika Czeska	44 925	204 966	9 811	Republika Czeska	35 652	153 968	9 731
Francja	40 903	187 107	7 766	Dania	30 020	129 667	7 067
Dania	40 520	185 096	9 480	Francja	28 562	123 457	5 428
Litwa	15 573	71 061	2 256	Cypr	12 744	54 982	1 649
Belgia	13 611	62 170	3 309	Litwa	11 910	51 438	1 585
Cypr	13 356	61 160	1 656	Belgia	11 541	49 856	2 839
Grecja	13 172	60 131	1 593	Grecja	11 478	49 607	1 440
Hiszpania	9 487	43 395	872	Wielka Brytania	6 905	29 843	1 379
Wielka Brytania	9 037	41 257	1 658	Hiszpania	6 472	27 964	513
Węgry	6 928	30 944	1 279	Irlandia	4 587	19 778	1 024
Estonia	5 348	24 680	1 477	Estonia	4 020	17 370	892
Irlandia	4 481	20 431	922	Słowacja	2 709	11 692	431
Słowacja	3 649	16 724	702	Węgry	2 610	11 253	433

** Źródło: Ministerstwo Finansów.

Biuletyn „*Rynek mleka*” ukazuje się w każdy czwartek.

Wydawca:

Ministerstwo Rolnictwa i Rozwoju Wsi,
 Departament Rynków Rolnych i Transformacji Energetycznej Obszarów Wiejskich.
 ul. Wspólna 30 00-930 Warszawa
 Internet: [strona ZSRIR](#) E-mail: biuletyn@minrol.gov.pl

Autor:

Dariusz Banasiewicz, tel. (022) 623-12-01
 E-mail Dariusz.Banasiewicz@minrol.gov.pl

Warunki otrzymywania biuletynu:

Biuletyn udostępniany jest wszystkim zainteresowanym bezpłatnie.