



ZINTEGROWANY SYSTEM ROLNICZEJ INFORMACJI RYNKOWEJ

(podstawa prawna: ustawa z dnia 30 marca 2001 r. o rolniczych badaniach rynkowych -Dz. U. Nr 42, poz. 471, z późn. zm.)

RYNEK MLEKA

NR 49/2024

12.12.2024 r.

Notowania za okres: 02-08.12.2024 r.

Biuletyn tygodniowy.

Informacje zamieszczane w niniejszym biuletynie przekazywane są przez podmioty włączone do Zintegrowanego Systemu Rolniczej Informacji Rynkowej (ZSRIR).

Podstawy prawne:

- ustawa z dnia 30 marca 2001 r. o rolniczych badaniach rynkowych (Dz.U. 2015, poz. 1160 – tekst jednolity);
- rozporządzenie Ministra Rolnictwa i Rozwoju Wsi z dnia 8 marca 2021 r. w sprawie zbieranych danych rynkowych (Dz. U. z 2021 r., poz. 589).

Spis treści

1. Ceny skupu mleka surowego w zł/100kg.....	3
1.1. Cena skupu mleka konwencjonalnego.	3
1.2. Cena skupu mleka ekologicznego.	3
2. Ceny sprzedaży produktów mleczarskich.	4
2.1. Cena sprzedaży produktów mleczarskich stałych.....	4
3. Ceny sprzedaży preparatów mlekopodobnych.	10
4. Ceny zakupu przez sieci handlowe.	11
5. Ceny zakupu masła dla przetwórstwa.	11
6. Zmiana cen wybranych produktów mleczarskich w oparciu o kurs EURO i w skali tygodnia, miesiąca, początku roku, roku i dwóch lat.....	12
7. Miesięczny wskaźnik zmiany cen produktów mleczarskich.....	13
8. Miesięczne ceny sprzedaży wybranych produktów mleczarskich.	13
9. Polska a Unia Europejska.....	15
10. Handel zagraniczny.....	17

Ceny skupu, zakupu i sprzedaży nie zawierają podatku VAT.

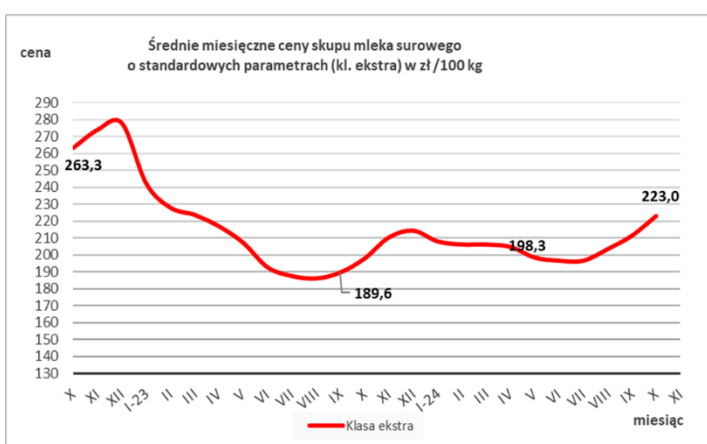
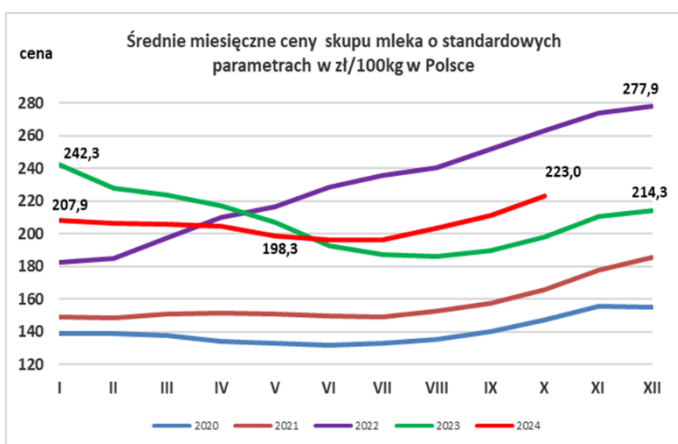
Daty prezentowane w tabelach oznaczają ostatni dzień analizowanego tygodnia (poniedziałek - niedziela).

1. Ceny skupu mleka surowego w zł/100kg.

1.1. Cena skupu mleka konwencjonalnego.

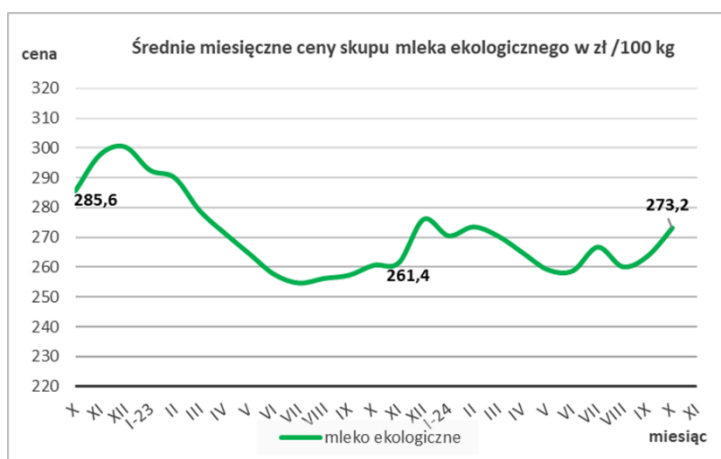
TOWAR	POLSKA				
	Cena [zł/100kg]		Miesięczna zmiana ceny (%)	październik	
	październik	wrzesień		białko %	tłuszcz %
Mleko surowe do skupu o standardowych parametrach	223,0	211,3	5,5	3,51	4,19

TOWAR	MAKROREGION											
	PÓŁNOCNY			CENTRALNY			POŁUDNIOWO-WSCHODNI			ZACHODNI		
	Cena [zł/100kg]		Miesięczna zmiana ceny [%]	Cena [zł/100kg]		Miesięczna zmiana ceny [%]	Cena [zł/100kg]		Miesięczna zmiana ceny [%]	Cena [zł/100kg]		na zmianę ceny [%]
	październik	wrzesień		październik	wrzesień		październik	wrzesień		październik	wrzesień	
Mleko surowe do skupu o standardowych parametrach	229,1	216,0	6,1	207,18	198,0	4,7	226,0	216,1	4,6	207,4	198,1	4,7



1.2. Cena skupu mleka ekologicznego.

TOWAR	POLSKA		
	Cena [zł/100kg]		Miesięczna zmiana ceny (%)
	październik	wrzesień	
Mleko ekologiczne	273,2	263,6	3,6



2. Ceny sprzedaży produktów mleczarskich.

2.1. Ceny sprzedaży produktów mleczarskich stałych.

TOWAR		Polska		
		Cena [zł/100kg]		
		08.12.2024	01.12.2024	Zmiana % w stosunku do poprzedniego okresu
Masło 82% tł., 16% wody	W blokach	3667,7	3743,5	-2,0
	Konfekcjonowane	3873,1	3853,5	0,5
Masło	Ogółem	3866,3	3850,3	0,4
Mleko w proszku	Pełne	1915,9	1967,4	-2,6
	Odłuszczone	1080,3	1095,3	-1,4
	Ogółem	1209,6	1192,3	1,4
Mleko zagęszczone	Słodzone	nld	nld	*
	Niesłodzone	nld	nld	*
	Ogółem	nld	nld	*
Bezwodny tłuszcz mleczny		nld	nld	*
Serwatka w proszku		405,3	406,6	-0,3
Laktoza		nld	nld	*
Kazeina i kazeiniany		---	nld	*

TOWAR		Makroregiony											
		Centralny			Południowo-wschodni			Północny			Zachodni		
		Cena [zł/100kg]											
		08.12.2024	01.12.2024	Zmiana % w stosunku do poprzedniego okresu	08.12.2024	01.12.2024	Zmiana % w stosunku do poprzedniego okresu	08.12.2024	01.12.2024	Zmiana % w stosunku do poprzedniego okresu	08.12.2024	01.12.2024	Zmiana % w stosunku do poprzedniego okresu
Masło 82% tł., 16% wody	W blokach	3887,5	3705,2	4,9	3722,7	3775,5	-1,4	3770,7	3708,3	1,7	nld	nld	*
	Konfekcjonowane	3811,8	3677,2	3,7	3779,1	3761,2	0,5	3895,0	3956,9	-1,6	3777,6	3761,4	0,4
Masło	Ogółem	3812,6	3677,3	3,7	3773,3	3763,0	0,3	3893,9	3951,6	-1,5	3721,6	3760,4	-1,0
Mleko w proszku	Pełne	nld	2009,3	*	---	---	*	1930,5	1949,4	-1,0	nld	---	*
	Odłuszczone	1053,9	1060,6	-0,6	nld	nld	*	1103,7	1073,1	2,8	1186,9	1151,6	3,1
	Ogółem	1062,1	1156,0	-8,1	nld	nld	*	1395,2	1266,8	10,1	1356,3	1151,6	17,8
Mleko zagęszczone	Słodzone	---	---	*	---	---	*	---	---	*	nld	nld	*
	Niesłodzone	---	---	*	---	---	*	nld	nld	*	nld	nld	*
	Ogółem	---	---	*	---	---	*	nld	nld	*	nld	nld	*
Bezwodny tłuszcz mleczny		---	---	*	---	---	*	nld	nld	*	---	---	*
Serwatka w proszku		381,8	367,1	4,0	403,7	428,9	-5,9	403,1	417,9	-3,5	nld	nld	*
Laktoza		---	---	*	---	---	*	nld	nld	*	---	---	*
Kazeina i kazeiniany		---	nld	*	---	---	*	---	---	*	---	---	*

*-makroregiony sprzedaży produktów mleczarskich

Północny :Woj.: pomorskie, warmińsko – mazurskie, podlaskie, kujawsko – pomorskie.

Centralny : Woj.: mazowieckie, łódzkie.

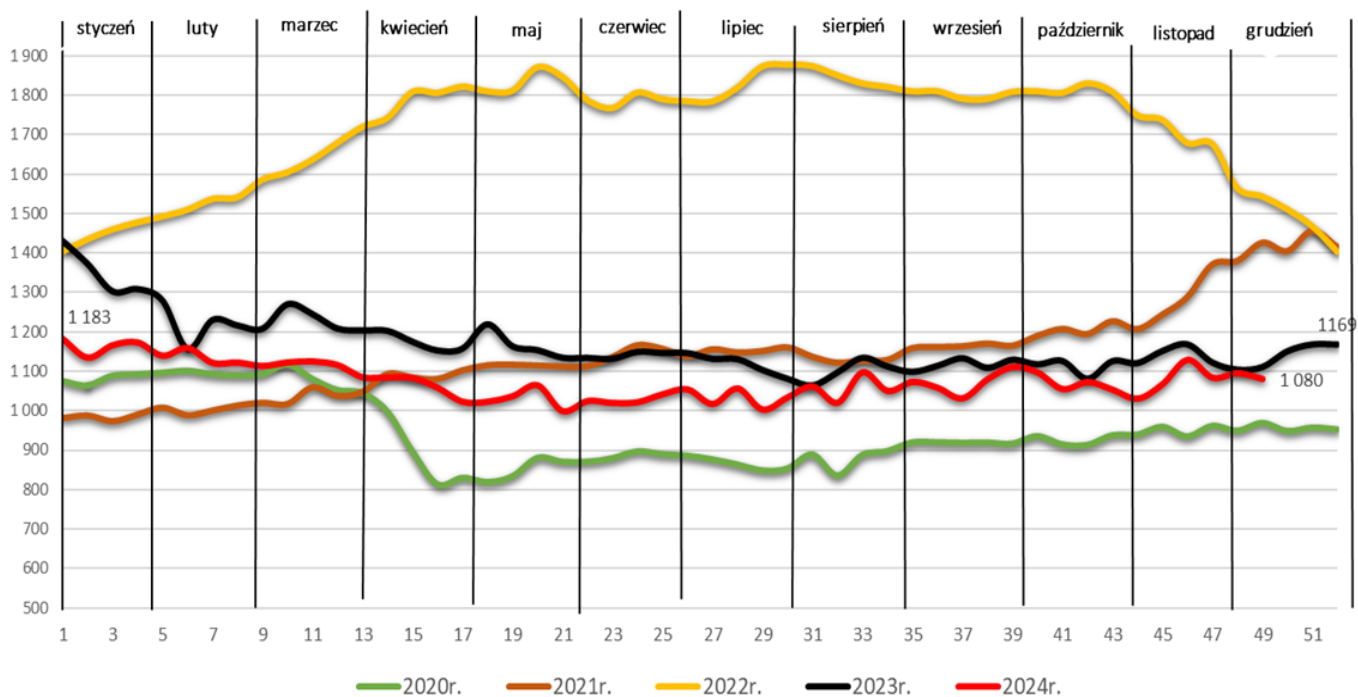
Południowo-Wschodni: Woj.: lubelskie, świętokrzyskie, podkarpackie, małopolskie, śląskie.

Zachodni: Woj.: opolskie, dolnośląskie, wielkopolskie, lubuskie, zachodnio-pomorskie

Wykorzystanie możliwe wyłącznie z dokładnym podaniem źródła.

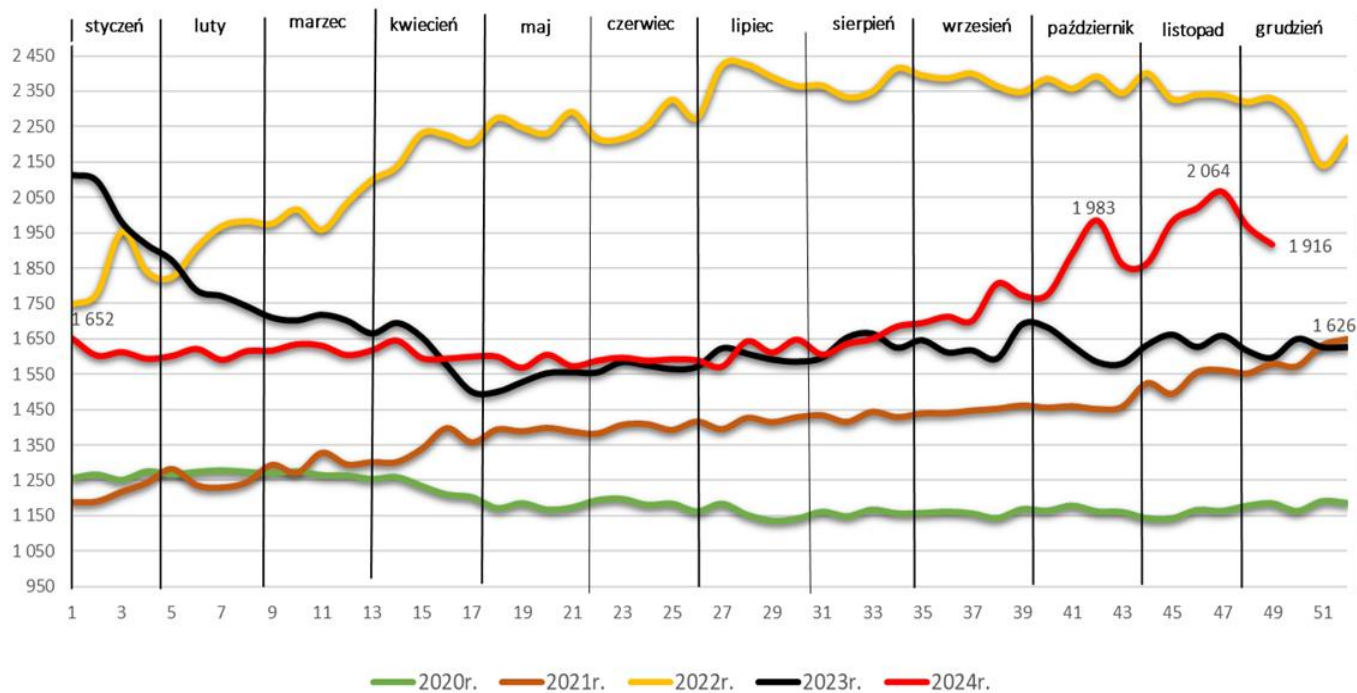
Średnie ceny sprzedaży OMP - (źródło: ZSRIR)

zł/100 kg

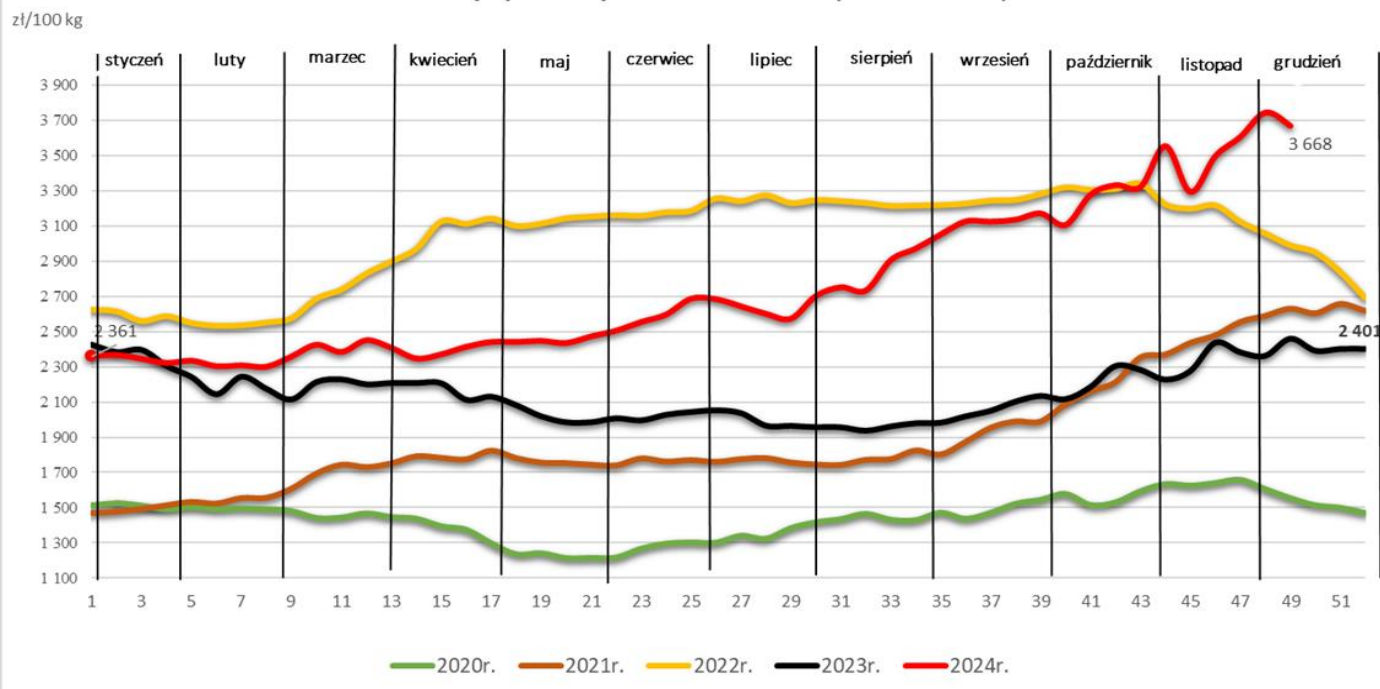


Średnie ceny sprzedaży PMP - (źródło: ZSRIR)

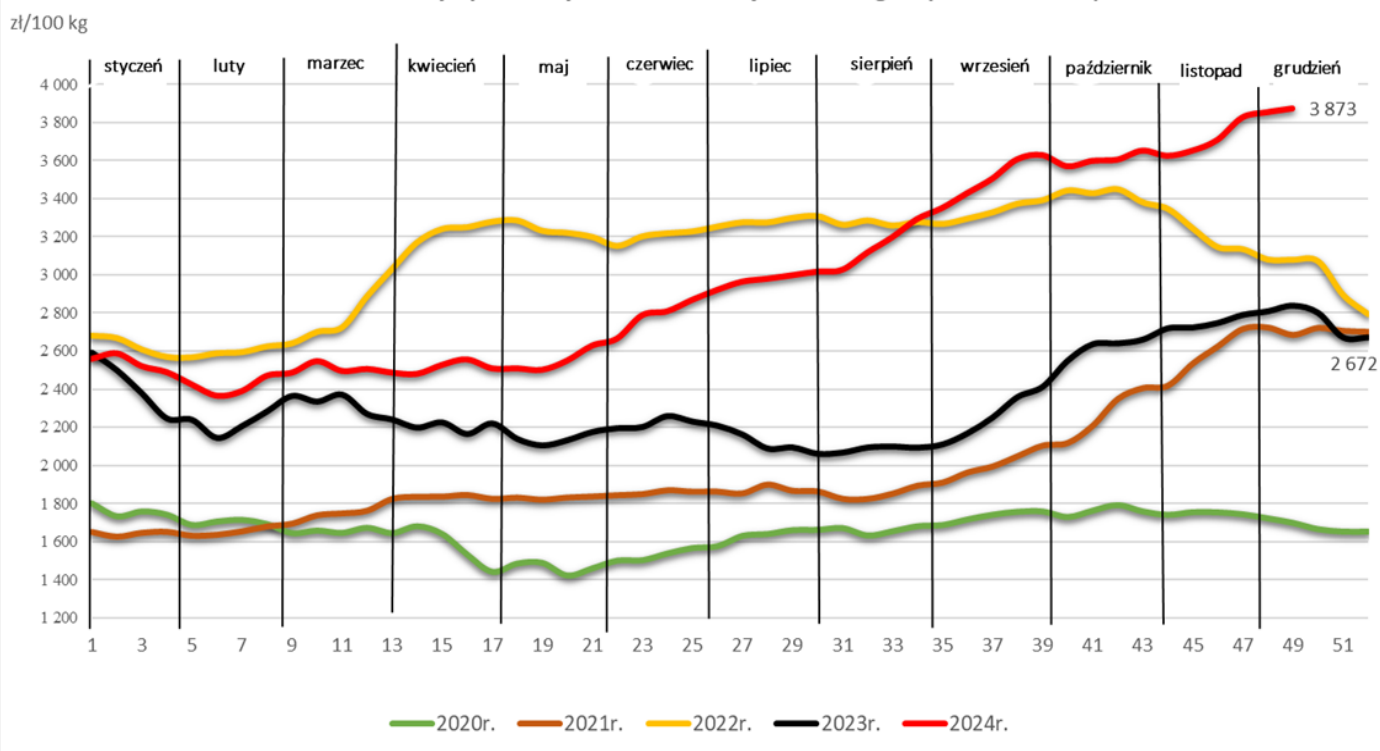
zł/100kg



Średnie ceny sprzedaży masła w blokach- (źródło: ZSRIR)



Średnie ceny sprzedaży masła konfekcjonowanego - (źródło: ZSRIR)



2.2. Ceny sprzedaży serów i twarogów.

Polska				
Towar	Rodzaj	Cena [zł/100kg]		
		08.12.2024	01.12.2024	Zmiana % w stosunku do poprzedniego okresu
Sery dojrzewające	Typu edamski	2050	2143	-4,3
	Typu gouda	2333	2244	4,0
	Typu cheddar	nld	2280	*
	Typu ementaler	2398	2402	-0,2
	Typu podlaski, zamojski, morski	2293	2086	9,9
	Typu parmezan	---	---	*
	Typu radamer	nld	nld	*
Ser typu	Mozzarella	2313	2294	0,8
	Feta	1537	1551	-0,9
Sery pleśniowe		2790	2828	-1,3
Sery i twarogi świeże	Twaróg min. 40% tł.	1338	1332	0,5
	Serek granulowany min. 40% tł.	964	963	0,1

Polska		Makroregiony											
Towar	Rodzaj	Centralny			Południowo-wschodni			Północny			Zachodni		
		08.12.2024	01.12.2024	Zmiana % w stosunku do poprzedniego okresu	08.12.2024	01.12.2024	Zmiana % w stosunku do poprzedniego okresu	08.12.2024	01.12.2024	Zmiana % w stosunku do poprzedniego okresu	08.12.2024	01.12.2024	Zmiana % w stosunku do poprzedniego okresu
Sery dojrzewające	Typu edamski	2002	2054	-2,5	---	---	*	2194	2168	1,2	nld	nld	*
	Typu gouda	2202	2176	1,2	2111	2124	-0,6	2362	2266	4,2	nld	nld	*
	Typu cheddar	nld	nld	*	---	nld	*	nld	nld	*	---	---	*
	Typu ementaler	nld	nld	*	nld	nld	*	2384	nld	*	---	---	*
	Typu podlaski, zamojski, morski	nld	nld	*	2351	2365	-0,6	2289	2273	0,7	nld	nld	*
	Typu parmezan	---	---	*	---	---	*	---	---	*	---	---	*
	Typu radamer	---	---	*	nld	nld	*	---	---	*	---	---	*
Ser typu	Mozzarella	nld	nld	*	nld	nld	*	2309	2287	1,0	nld	nld	*
	Feta	nld	nld	*	---	---	*	nld	nld	*	---	---	*
Sery pleśniowe		---	---	*	---	---	*	nld	nld	*	nld	nld	*
Sery i twarogi świeże	Twaróg min. 40% tł.	1376	1401	-1,8	1381	1350	2,3	1348	1335	1,0	1249	1239	0,8
	Serek granulowany min. 40% tł.	nld	nld	*	nld	nld	*	nld	nld	*	nld	nld	*

*-makroregiony sprzedaży produktów mleczarskich

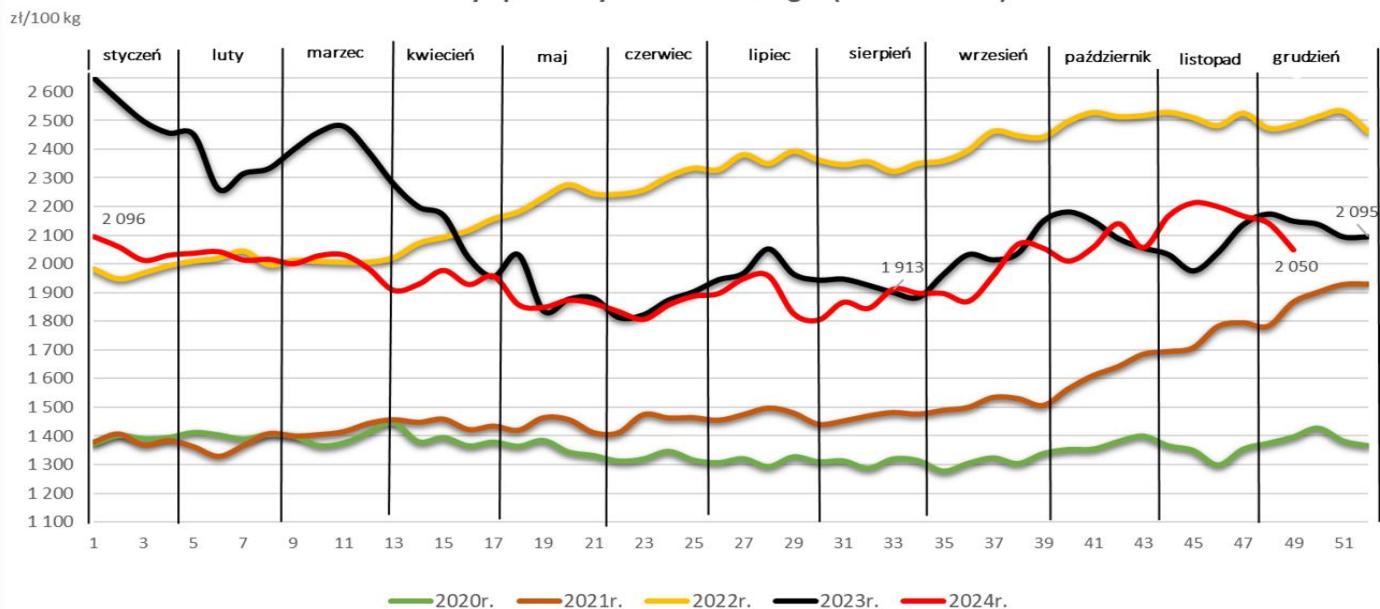
Północny :Woj.: pomorskie, warmińsko – mazurskie, podlaskie, kujawsko – pomorskie.

Centralny : Woj.: mazowieckie, łódzkie.

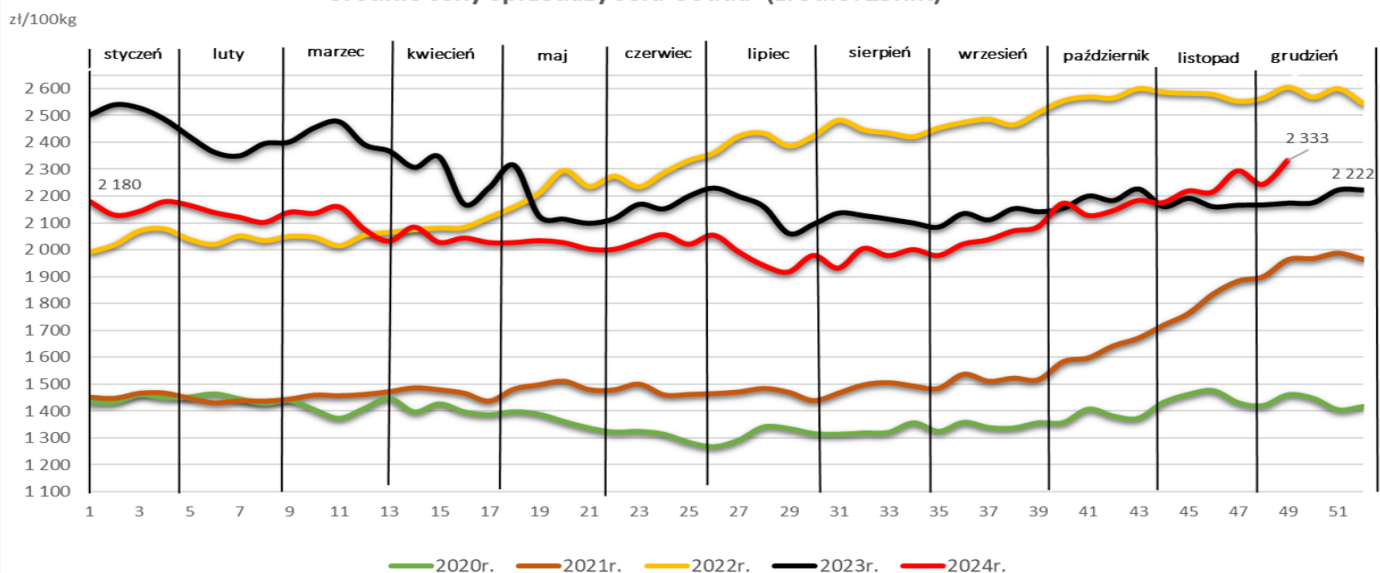
Południowo-Wschodni: Woj.: lubelskie, świętokrzyskie, podkarpackie, małopolskie, śląskie.

Zachodni: Woj.: opolskie, dolnośląskie, wielkopolskie, lubuskie, zachodnio-pomorskie

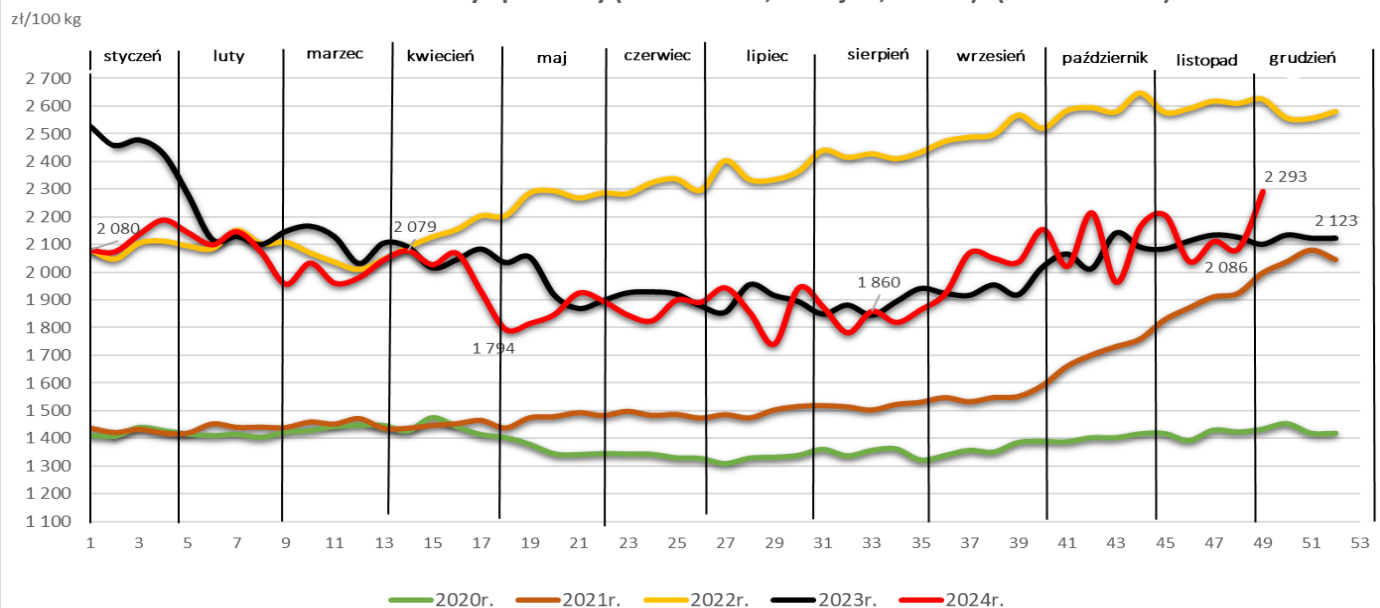
Średnie ceny sprzedaży sera Edamskiego- (źródło: ZSRIR)



Średnie ceny sprzedaży sera Gouda- (źródło: ZSRIR)



Średnie ceny sprzedaży (ser Podlaski,Zamojski,Morski)- (źródło: ZSRIR)



2.3. Ceny sprzedaży produktów płynnych.

Towar	Zawartość tłuszczu	Polska		
		Cena [zł/100kg]		
		08.12.2024	01.12.2024	Zmiana % w stosunku do poprzedniego okresu
Mleko spoż. pasteryzowane	Do 0,5%	---	---	*
	1,5-1,8%	---	---	*
	2%	298	295	1,2
	3,2%	314	315	-0,4
	Od 3,5%	nld	nld	*
	Ogółem	306	305	0,4
Mleko spoż. UHT	Do 0,5%	286	277	3,0
	1,5-1,8%	281	287	-2,1
	2%	312	302	3,4
	3,2%	299	298	0,4
	Od 3,5%	330	322	2,5
	Ogółem	298	297	0,3
Jogurt naturalny	Do 0,5%	---	---	*
	1,5-1,8%	685	660	3,9
	2%	607	656	-7,4
	3,2%	665	662	0,5
	Od 3,5%	617	614	0,6
	Ogółem	645	645	0,0
Kefir	Do 0,5%	nld	nld	*
	1,5-1,8%	399	402	-0,9
	2%	415	415	-0,2
	3,2%	---	---	*
	Od 3,5%	---	---	*
	Ogółem	409	410	-0,3
Śmietanka i śmietana	10-29%	949	942	0,8
	Pow. 29%	1526	1488	2,5
	Ogółem	1260	1284	-1,9

*-makroregiony sprzedaży produktów mleczarskich

Północny :Woj.: pomorskie, warmińsko – mazurskie, podlaskie, kujawsko – pomorskie.

Centralny : Woj.: mazowieckie, łódzkie.

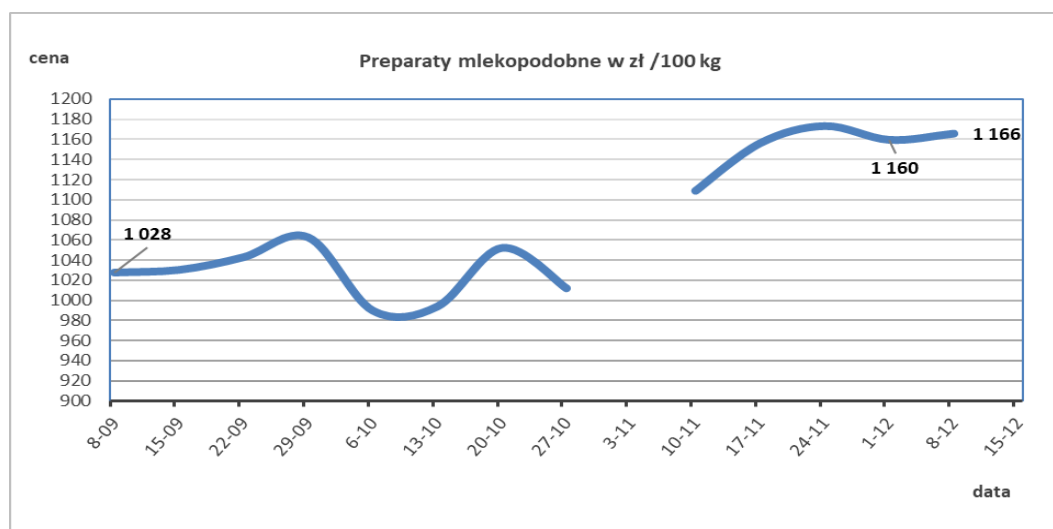
Południowo-Wschodni: Woj.: lubelskie, świętokrzyskie, podkarpackie, małopolskie, śląskie.

Zachodni: Woj.: opolskie, dolnośląskie, wielkopolskie, lubuskie, zachodnio-pomorskie

Towar	Zawartość tłuszczu	Makroregiony											
		Centralny			Południowo-wschodni			Północny			Zachodni		
		Cena [zł/100kg]											
		08.12.2024	01.12.2024	Zmiana % w stosunku do poprzedniego okresu	08.12.2024	01.12.2024	Zmiana % w stosunku do poprzedniego okresu	08.12.2024	01.12.2024	Zmiana % w stosunku do poprzedniego okresu	08.12.2024	01.12.2024	Zmiana % w stosunku do poprzedniego okresu
Mleko spoż. pasteryzowane	Do 0,5%	---	---	*	---	---	*	---	---	*	---	---	*
	1,5-1,8%	---	---	*	---	---	*	---	---	*	---	---	*
	2%	329	329	0,0	296	297	-0,5	301	296	1,5	267	271	-1,3
	3,2%	346	346	-0,1	300	302	-0,8	314	315	-0,4	n/d	n/d	*
	Od 3,5%	---	---	*	---	---	*	n/d	n/d	*	---	---	*
Ogółem	335	335	0,0	297	298	-0,5	308	306	0,5	271	274	-1,2	
Mleko spoż. UHT	Do 0,5%	250	248	0,8	---	---	*	n/d	n/d	*	---	---	*
	1,5-1,8%	273	276	-0,9	---	---	*	n/d	n/d	*	---	---	*
	2%	303	304	-0,6	---	---	*	314	301	4,0	---	---	*
	3,2%	300	297	1,0	---	---	*	n/d	n/d	*	n/d	n/d	*
	Od 3,5%	n/d	n/d	*	---	---	*	n/d	n/d	*	---	---	*
Ogółem	289	292	-1,2	---	---	*	301	299	0,5	n/d	n/d	*	
Jogurt naturalny	Do 0,5%	---	---	*	---	---	*	---	---	*	---	---	*
	1,5-1,8%	n/d	n/d	*	n/d	n/d	*	n/d	n/d	*	n/d	n/d	*
	2%	n/d	n/d	*	577	601	-4,0	n/d	n/d	*	n/d	n/d	*
	3,2%	---	---	*	n/d	n/d	*	n/d	n/d	*	n/d	n/d	*
	Od 3,5%	n/d	n/d	*	n/d	n/d	*	n/d	n/d	*	---	---	*
Ogółem	647	647	0,0	600	618	-2,8	607	597	1,7	693	702	-1,3	
Kefir	Do 0,5%	---	---	*	---	---	*	n/d	n/d	*	---	---	*
	1,5-1,8%	395	389	1,6	506	432	17,1	391	405	-3,6	474	473	0,2
	2%	317	320	-0,8	439	438	0,2	413	416	-0,6	353	348	1,3
	3,2%	---	---	*	---	---	*	---	---	*	---	---	*
	Od 3,5%	---	---	*	---	---	*	---	---	*	---	---	*
Ogółem	362	363	-0,1	441	438	0,8	397	408	-2,6	416	414	0,5	
Śmietanka i śmietana	10-29%	791	758	4,5	950	949	0,1	979	977	0,2	889	936	-5,0
	Pow. 29%	1473	1454	1,3	1479	1417	4,3	1475	1436	2,7	1718	1643	4,6
	Ogółem	1441	1351	6,7	1556	1640	-5,1	1138	1162	-2,0	1192	1247	-4,5

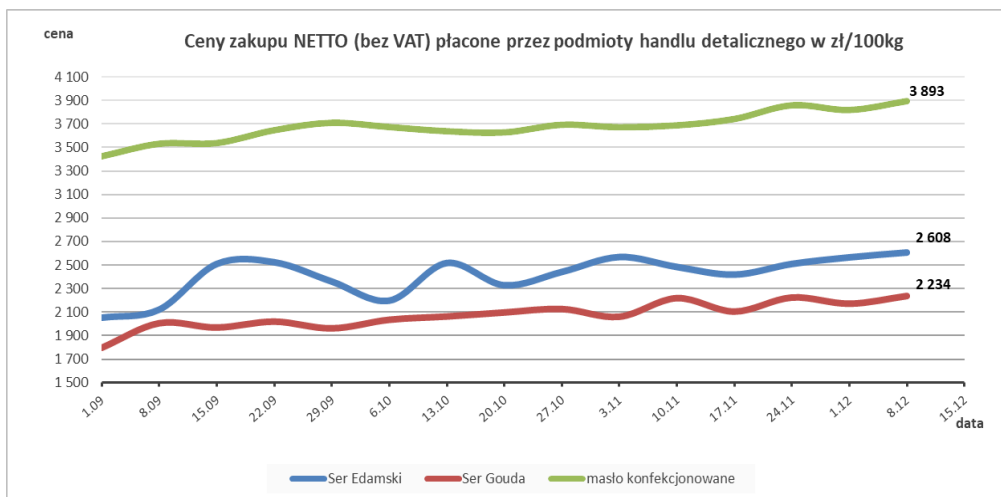
3. Ceny sprzedaży preparatów mlekopodobnych.

TOWAR	POLSKA		
	Cena [zł/100kg]		Tygodniowa zmiana ceny (%)
	08.12.2024	01.12.2024	
Preparat mleczno-tłuszczowy w proszku tł. max 30% i białko min.23%.	1 166,1	1 159,9	0,5



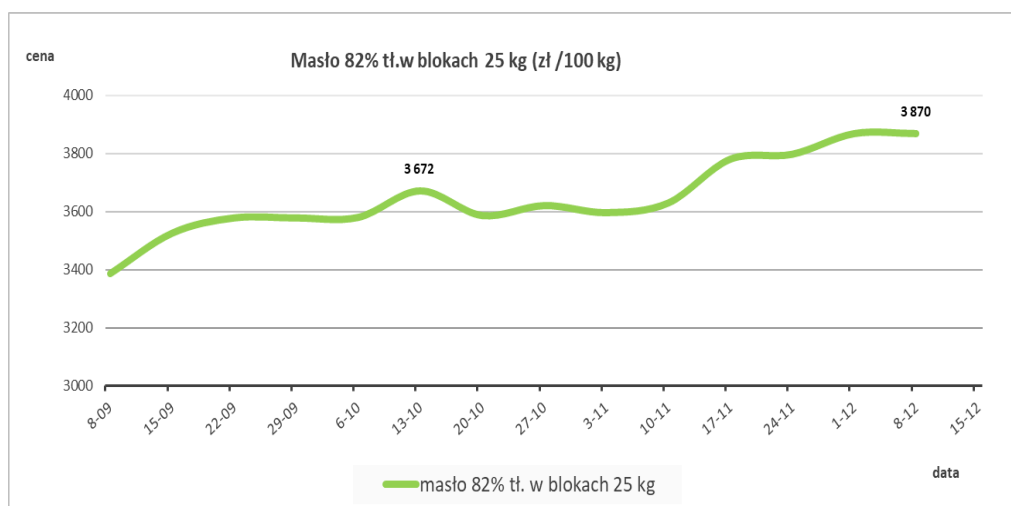
4. Ceny zakupu przez sieci handlowe.

Towar	Rodzaj	Cena [zł/100kg]				
		08.12.2024	01.12.2024	10.12.2023	Zmiana % w stosunku do poprzedniego okresu	Zmiana % w stosunku do okresu sprzed roku
Masło konfekcjonowane	200-300g	3893,11	3817,77	2835,67	2,0	37,3
Mleko UHT	3,2% tł.	300,49	299,18	314,61	0,4	-4,5
Sery dojrzewające	Edamski	2607,80	2566,93	2249,87	1,6	15,9
	Gouda	2234,26	2169,36	2071,92	3,0	7,8



5. Ceny zakupu masła dla przetwórstwa.

TOWAR	POLSKA		
	Cena [zł/100kg]		tygodniowa zmiana ceny (%)
	08.12.2024	01.12.2024	
masło 82% tł. w blokach 25 kg	3 910,4	3 870,0	1,0



6. Zmiana cen wybranych produktów mleczarskich w oparciu o kurs EURO i w skali tygodnia, miesiąca, początku roku, roku i dwóch lat.

Towar	POLSKA					
	Cena zł/100kg		tygodniowa zmiana ceny [%]	Cena EUR/100kg		tygodniowa zmiana ceny [%]
	08.12.2024	01.12.2024		08.12.2024	01.12.2024	
Masło Ekstra w blokach	3 668	3 744	-2,0	856	869	-1,4
Masło Ekstra konfekcjonowane	3 873	3 854	0,5	904	894	1,1
Mleko odtłuszczone w proszku	1 080	1 095	-1,4	252	254	-0,8
Mleko pełne w proszku	1 916	1 967	-2,6	447	457	-2,0
Ser Edamski	2050	2143	-4,3	479	497	-3,8
Ser Gouda	2333	2244	4,0	545	521	4,6
Średni kurs EUR				4,2832	4,3094	tyg. zmiana kursu
				4,2832	4,3094	-0,61

Towar	Cena						Dynamika w skali				
	Aktualna 02-08.12.24	tydzień temu	miesiąc temu	początek roku	rok temu	2 lata temu	tygodnia	miesiąca	początek roku	roku	2 lat
Mleko surowe skup październik 24	223,0		211,3	207,9	197,9	263,3		105,5	107,3	112,7	84,7
Mleko w proszku odtłuszczone	1080	1095	1067	1183	1112	1545	98,6	101,2	91,3	97,2	69,9
Mleko w proszku pełne	1916	1967	1981	1652	1597	2331	97,4	96,7	116,0	120,0	82,2
Masło w blokach	3668	3744	3293	2361	2458	2989	98,0	111,4	155,3	149,2	122,7
Masło konfekcjonowane	3873	3854	3651	2558	2838	3081	100,5	106,1	151,4	136,5	125,7
Ser Edamski	2050	2143	2214	2096	2150	2483	95,7	92,6	97,8	95,3	82,5
Ser Gouda	2333	2244	2219	2180	2173	2606	104,0	105,1	107,0	107,4	89,5

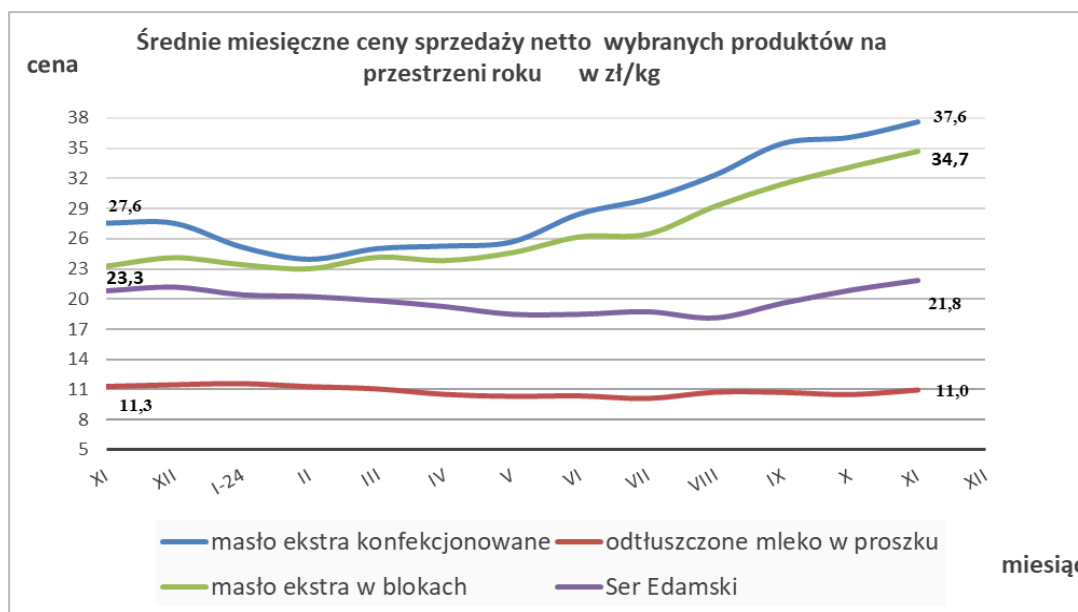
7. Miesięczny wskaźnik zmiany cen produktów mleczarskich.

2023r.

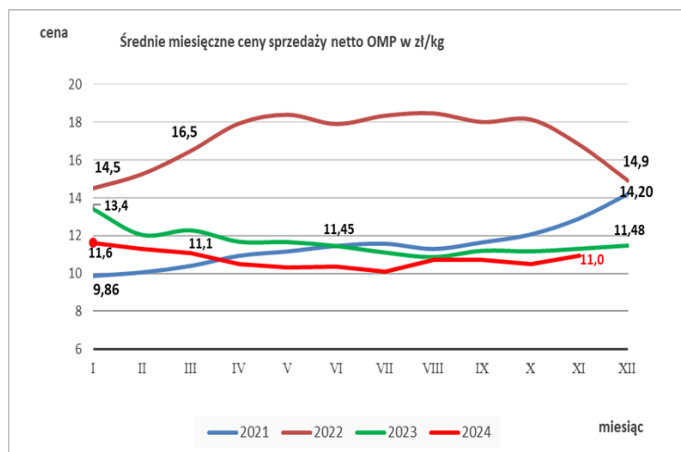
2024r.

arkusz	Sery i twarogi		Produkty mleczarskie stałe		Produkty mleczarskie płynne		arkusz	Sery i twarogi		Produkty mleczarskie stałe		Produkty mleczarskie płynne	
	miesiąc	średnia ważona cena netto w zł/100kg	zmiana ceny [%] w stosunku do miesiąca poprzedniego	średnia ważona cena netto w zł/100kg	zmiana ceny [%] w stosunku do miesiąca poprzedniego	średnia ważona cena netto w zł/100kg		zmiana ceny [%] w stosunku do miesiąca poprzedniego	miesiąc	średnia ważona cena netto w zł/100kg	zmiana ceny [%] w stosunku do miesiąca poprzedniego	średnia ważona cena netto w zł/100kg	zmiana ceny [%] w stosunku do miesiąca poprzedniego
styczeń	2080	-1,1	1871	-13,3	431	-5,8	styczeń	1850	-1,6	1903	-10,7	402	-6,3
luty	2017	-3,0	1738	-7,1	433	0,3	luty	1837	-0,7	1819	-4,4	426	5,8
marzec	1968	-2,4	1716	-1,3	432	-0,2	marzec	1829	-0,5	1890	3,9	431	1,2
kwiecień	1929	-2,0	1582	-7,8	433	0,2	kwiecień	1812	-0,9	1882	-0,4	411	-4,5
maj	1882	-2,4	1621	2,4	433	-0,1	maj	1810	-0,1	1779	-5,5	435	5,8
czerwiec	1892	0,5	1592	-1,7	434	0,4	czerwiec	1829	1,0	1918	7,8	418	-4,0
lipiec	1902	0,5	1596	0,2	427	-1,5	lipiec	1803	-1,4	1961	2,3	415	-0,7
sierpień	1866	-1,9	1539	-3,5	410	-4,1	sierpień	1830	1,5	2182	11,3	416	0,3
wrzesień	1851	-0,8	1665	8,2	409	-0,3	wrzesień	1830	0,0	2286	4,8	416	0,1
październik	1872	1,1	1915	15,0	410	0,4	październik	1895	3,5	2609	14,1	428	2,8
listopad	1852	-1,0	1993	4,1	416	1,4	listopad	1938	2,3	2691	3,1	426	-0,5
grudzień	1881	1,5	2132	7,0	429	3,2	grudzień						

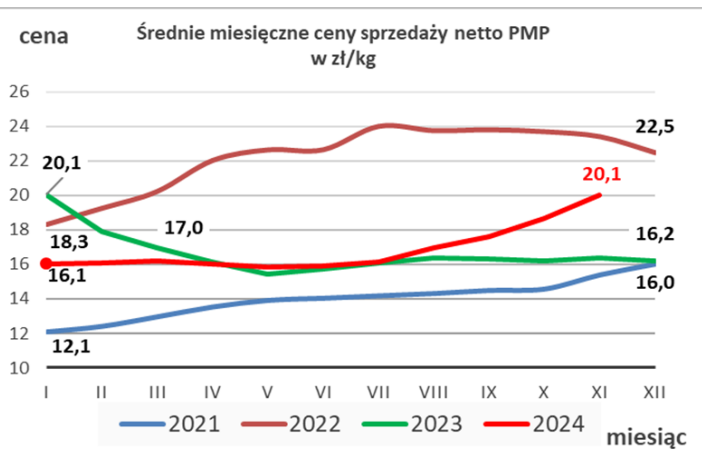
8. Miesięczne ceny sprzedaży wybranych produktów mleczarskich.



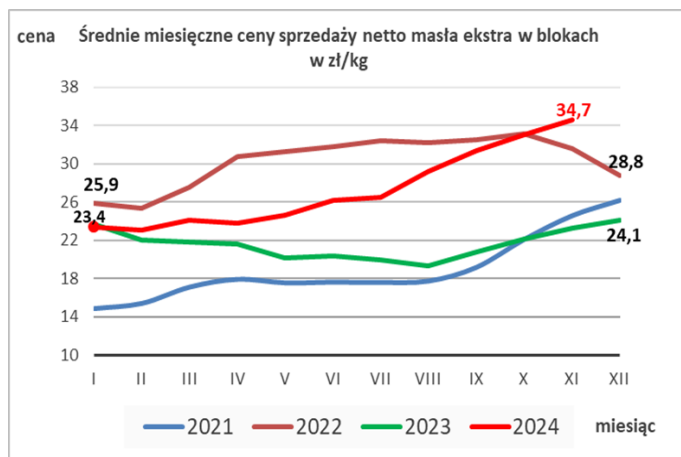
Mleko odtłuszczone w proszku.



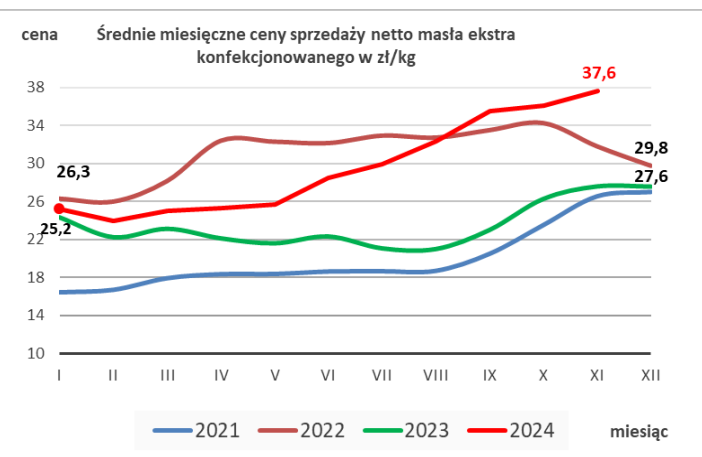
Mleko pełne w proszku.



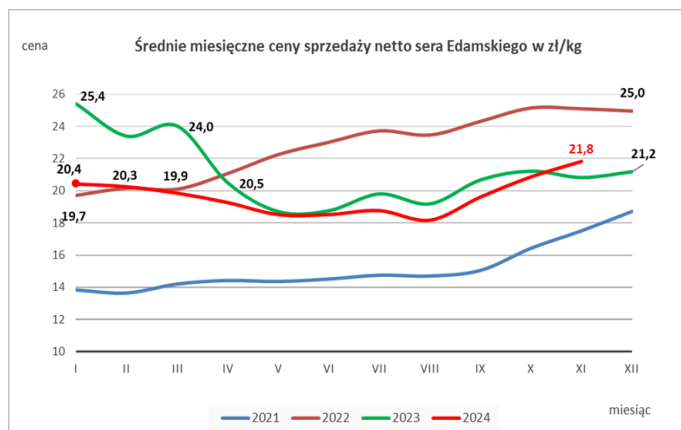
Masło ekstra w blokach.



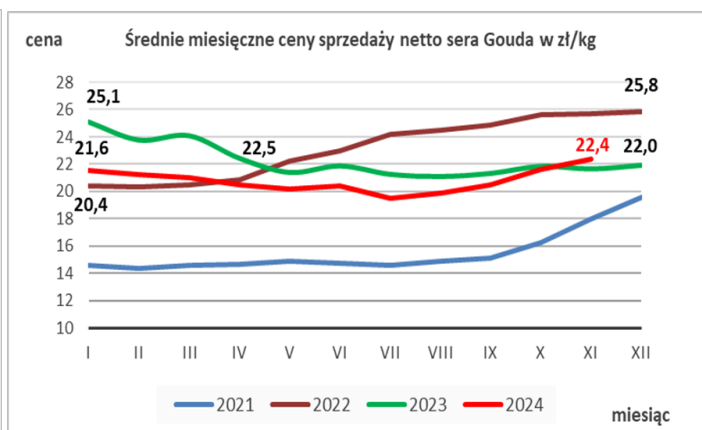
Masło ekstra konfekcjonowane.



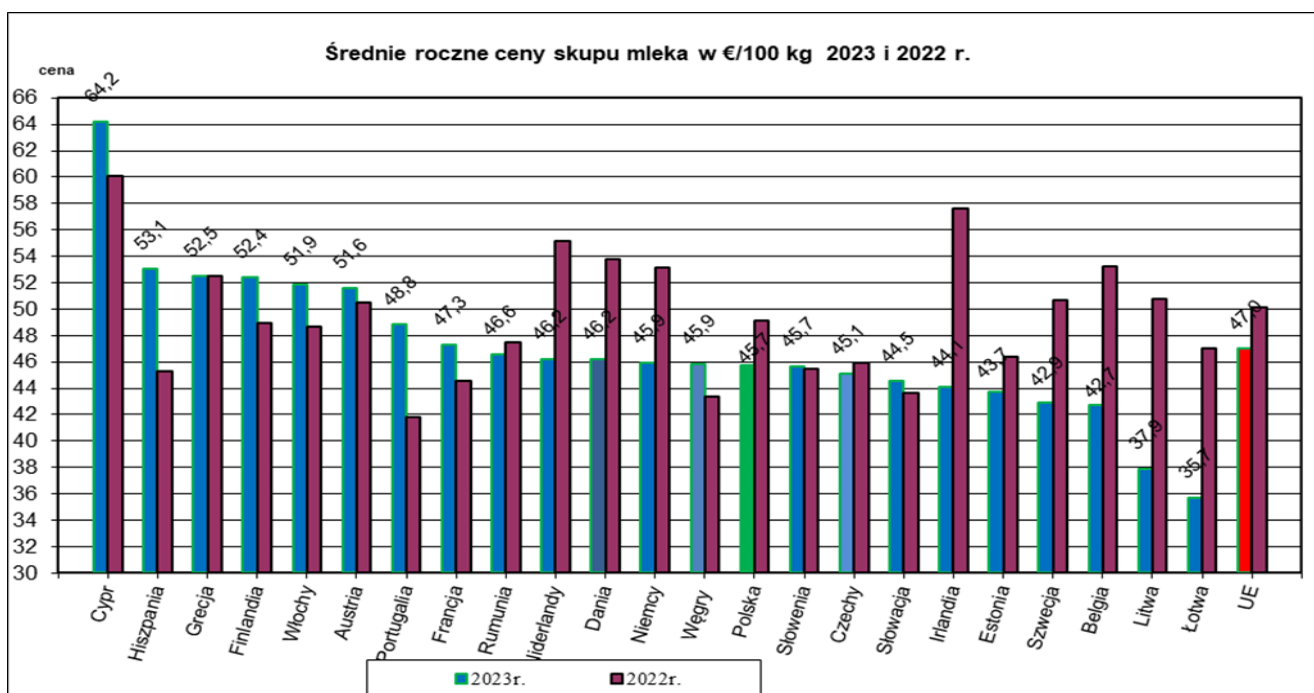
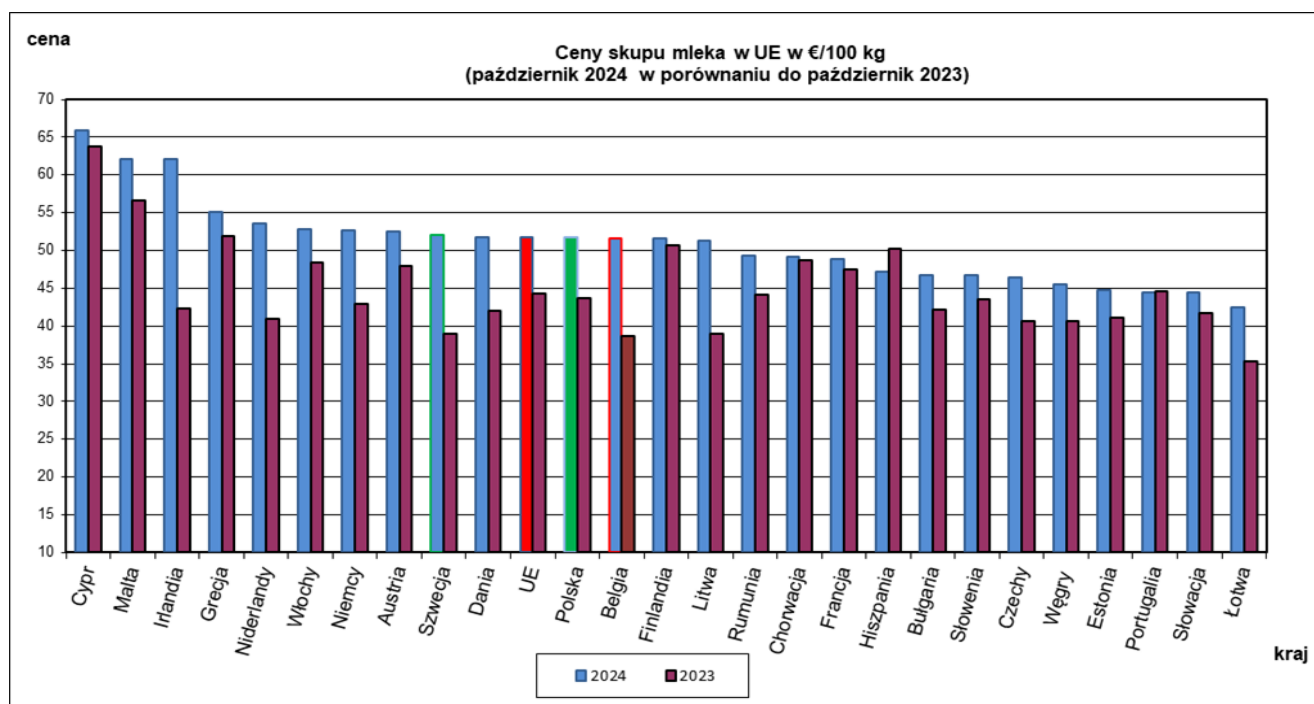
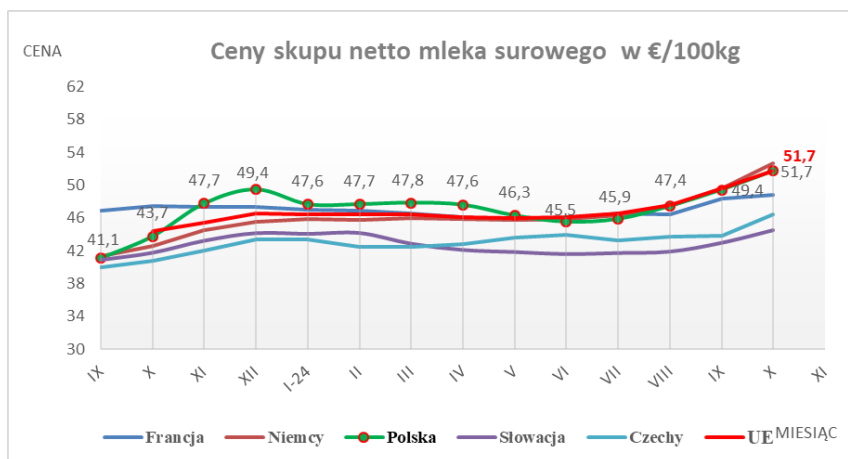
Ser dojrzewający Edamski



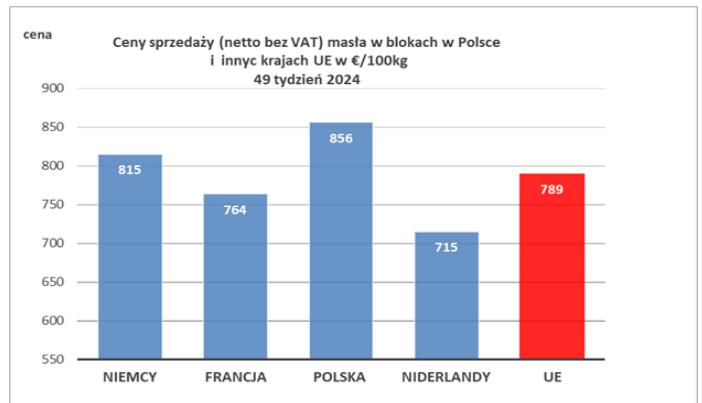
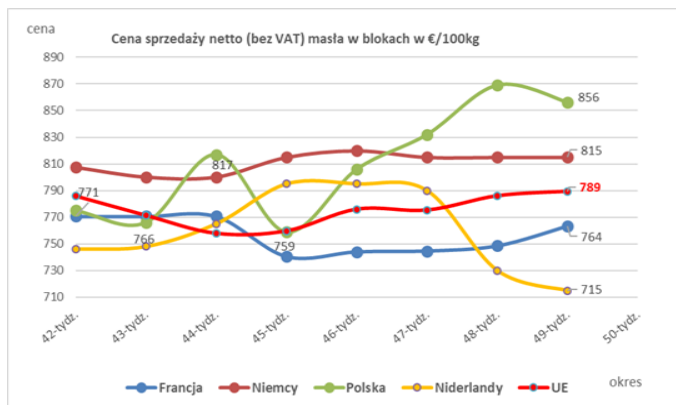
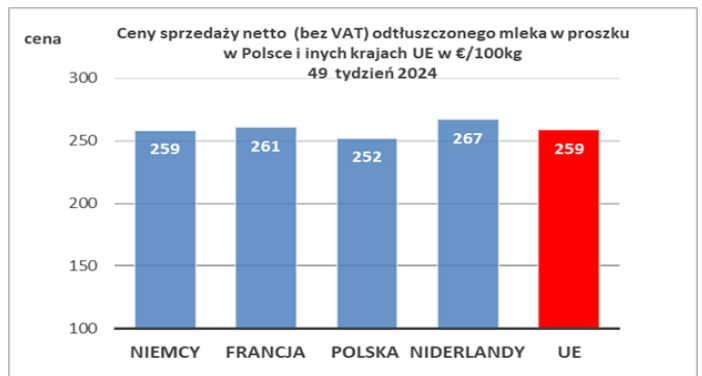
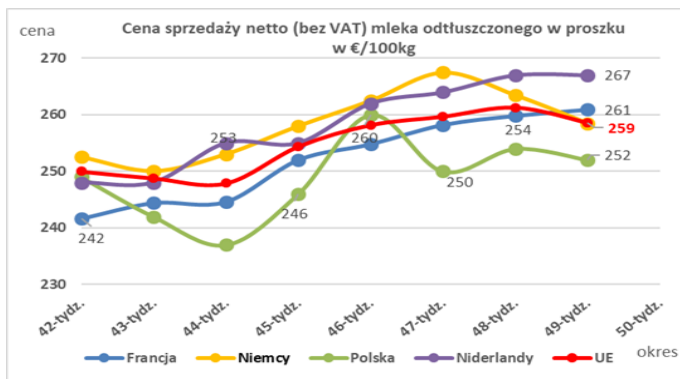
Ser dojrzewający Gouda.



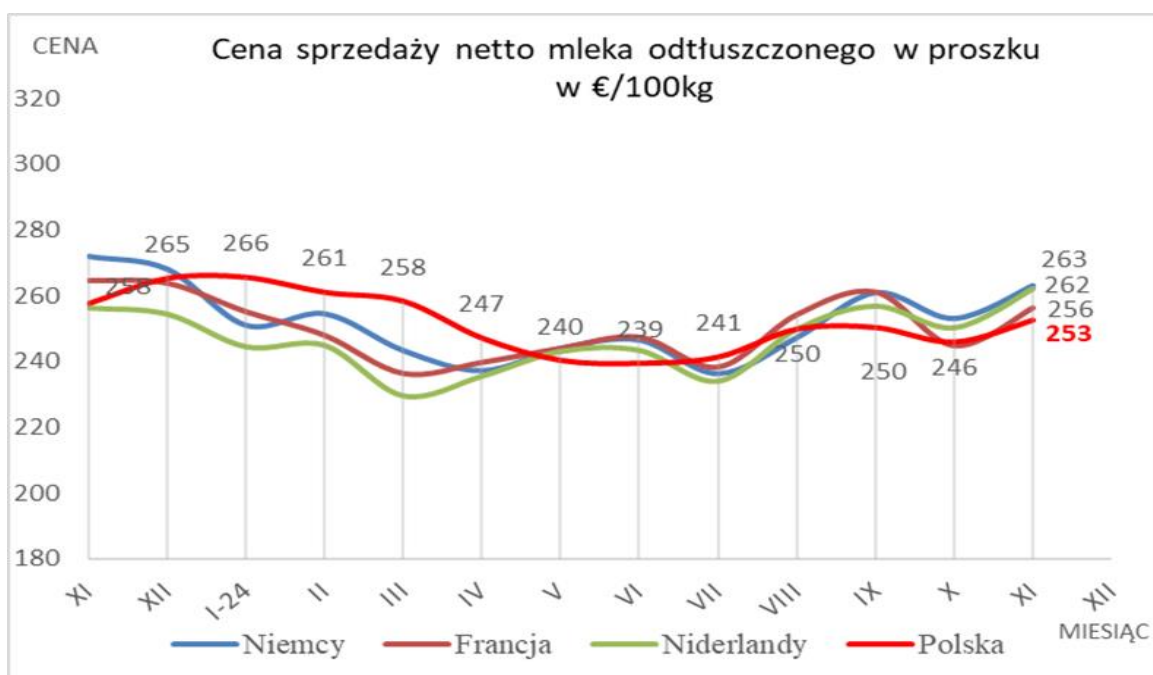
9. Polska a Unia Europejska.

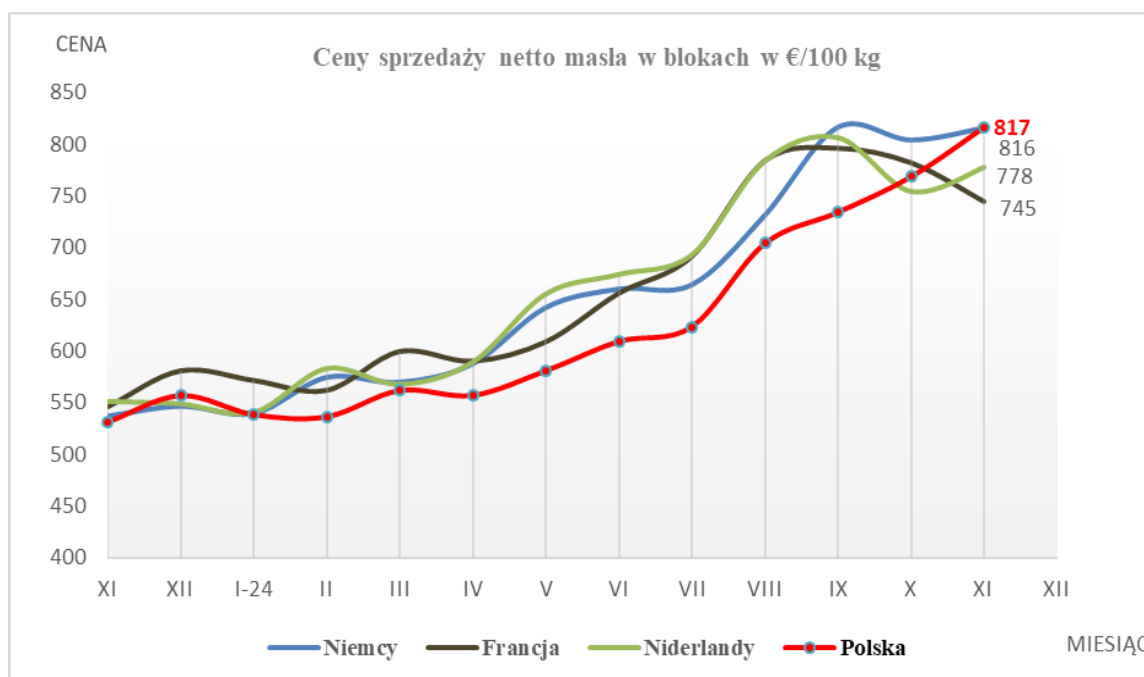


Tygodniowe ceny sprzedaży netto (bez VAT) odtłuszczonego mleka w proszku i masła w blokach w EURO/100kg.



Miesięczne ceny sprzedaży netto (bez VAT) odtłuszczonego mleka w proszku i masła w blokach w EURO/100kg.





*Źródło: EU,Clal.it, FranceAgriMer i prodzuivel. NI.

10. Handel zagraniczny.

Handel zagraniczny przetworami mlecznymi w okresie: I – IX 2024r. – dane wstępne.

OGÓŁEM EKSPORT I IMPORT

CN	Nazwa towaru	EKSPORT/WYWÓZ					
		Wartość [tys. EUR]		Wartość [tys. PLN]		Wolumen [tony]	
		I - IX 2023r.	I - IX 2024r.*	I - IX 2023r.	I - IX 2024r.*	I - IX 2023r.	I - IX 2024r.*
RAZEM produkty mleczarskie		2 260 945	2 328 079	10 391 647	10 047 434	1 305 506	1 305 129
0401	Mleko i śmietana, nie zagęszczone	429 760	500 524	1 973 017	2 159 230	632 602	656 960
0402	Mleko i śmietana, zagęszczone	350 532	327 646	1 615 145	1 414 304	128 425	125 827
0403	Maślanka, mleko zsiadłe i śmietana kwaśna, jogurt	165 954	179 551	761 463	774 867	102 585	107 109
0404	Serwatka, nawet zagęszczona, lub zawierająca dodatek cukru	142 682	144 557	656 770	624 057	165 928	154 876
0405	Masło oraz inne tłuszcze otrzymany z mleka	296 178	292 945	1 365 120	1 264 597	60 725	48 097
0406	Sery i twarogi	875 839	882 855	4 020 131	3 810 379	215 240	212 261

CN	Nazwa towaru	IMPORT/PRZYWÓZ					
		Wartość [tys. EUR]		Wartość [tys. PLN]		Wolumen [tony]	
		I - IX 2023r.	I - IX 2024r.*	I - IX 2023r.	I - IX 2024r.*	I - IX 2023r.	I - IX 2024r.*
RAZEM produkty mleczarskie		1 071 531	1 145 541	4 918 302	4 943 589	479 226	455 223
0401	Mleko i śmietana, nie zagęszczone	183 679	182 556	843 958	787 787	166 427	131 662
0402	Mleko i śmietana, zagęszczone	241 684	231 125	1 108 480	997 705	99 722	110 349
0403	Maślanka, mleko zsiadłe i śmietana kwaśna, jogurt	71 022	70 609	326 021	304 852	42 913	41 365
0404	Serwatka, nawet zagęszczona, lub zawierająca dodatek cukru	46 800	62 974	214 848	271 699	69 943	58 291
0405	Masło oraz inne tłuszcze otrzymany z mleka	80 613	98 969	369 559	426 859	13 785	15 008
0406	Sery i twarogi	447 733	499 308	2 055 436	2 154 686	86 436	98 547

UNIA EUROPEJSKA 27 – EKSPORT I IMPORT

CN	Nazwa towaru	EKSPORT/WYWÓZ					
		Wartość [tys. EUR]		Wartość [tys. PLN]		Wolumen [tony]	
		I - IX 2023r.	I - IX 2024r.*	I - IX 2023r.	I - IX 2024r.*	I - IX 2023r.	I - IX 2024r.*
RAZEM produkty mleczarskie		1 467 710	1 580 756	6 745 327	6 821 131	888 001	909 651
0401	Mleko i śmietana, nie zagęszczone	320 962	407 020	1 472 905	1 755 481	490 058	533 643
0402	Mleko i śmietana, zagęszczone	125 981	92 042	580 429	397 333	47 073	35 181
0403	Maślanka, mleko zsiadłe i śmietana kwaśna, jogurt	120 921	130 741	554 756	564 224	77 118	80 669
0404	Serwatka, nawet zagęszczona, lub zawierająca dodatek cukru	49 903	56 688	229 674	244 677	65 600	59 749
0405	Masło oraz inne tłuszcze otrzymywane z mleka	236 854	261 752	1 093 595	1 129 593	48 807	42 657
0406	Sery i twarogi	613 090	632 513	2 813 968	2 729 823	159 345	157 753

CN	Nazwa towaru	IMPORT/PRZYWÓZ					
		Wartość [tys. EUR]		Wartość [tys. PLN]		Wolumen [tony]	
		I - IX 2023r.	I - IX 2024r.*	I - IX 2023r.	I - IX 2024r.*	I - IX 2023r.	I - IX 2024r.*
RAZEM produkty mleczarskie		1 034 530	1 110 466	4 748 800	4 792 385	462 373	437 705
0401	Mleko i śmietana, nie zagęszczone	175 433	181 847	805 987	784 725	162 545	131 337
0402	Mleko i śmietana, zagęszczone	227 516	213 274	1 043 926	920 815	92 572	100 582
0403	Maślanka, mleko zsiadłe i śmietana kwaśna, jogurt	71 004	70 592	325 937	304 781	42 902	41 359
0404	Serwatka, nawet zagęszczona, lub zawierająca dodatek cukru	43 191	57 491	198 409	248 026	66 025	52 861
0405	Masło oraz inne tłuszcze otrzymywane z mleka	77 308	97 035	354 314	418 560	13 201	14 719
0406	Sery i twarogi	440 078	490 227	2 020 227	2 115 478	85 128	96 848

NIDERLANDY – EKSPORT I IMPORT

CN	Nazwa towaru	EKSPORT/WYWÓZ					
		Wartość [tys. EUR]		Wartość [tys. PLN]		Wolumen [tony]	
		I - IX 2023r.	I - IX 2024r.*	I - IX 2023r.	I - IX 2024r.*	I - IX 2023r.	I - IX 2024r.*
RAZEM produkty mleczarskie		107 918	112 716	498 911	486 201	53 152	49 145
0401	Mleko i śmietana, nie zagęszczone	4 620	13 156	21 359	56 620	3 029	6 397
0402	Mleko i śmietana, zagęszczone	20 025	10 456	92 882	45 134	8 164	4 093
0403	Maślanka, mleko zsiadłe i śmietana kwaśna, jogurt	6 390	7 855	29 250	33 913	2 741	3 131
0404	Serwatka, nawet zagęszczona, lub zawierająca dodatek cukru	19 707	20 742	90 552	89 427	25 673	23 832
0405	Masło oraz inne tłuszcze otrzymywane z mleka	37 125	43 490	172 538	187 712	8 192	7 403
0406	Sery i twarogi	20 052	17 017	92 330	73 395	5 355	4 288

CN	Nazwa towaru	IMPORT/PRZYWÓZ					
		Wartość [tys. EUR]		Wartość [tys. PLN]		Wolumen [tony]	
		I - IX 2023r.	I - IX 2024r.*	I - IX 2023r.	I - IX 2024r.*	I - IX 2023r.	I - IX 2024r.*
RAZEM produkty mleczarskie		106 203	102 529	488 461	442 233	33 684	29 337
0401	Mleko i śmietana, nie zagęszczone	5 396	7 357	24 665	31 762	5 743	4 036
0402	Mleko i śmietana, zagęszczone	29 704	20 466	136 588	88 351	9 836	7 308
0403	Maślanka, mleko zsiadłe i śmietana kwaśna, jogurt	659	848	3 036	3 658	295	514
0404	Serwatka, nawet zagęszczona, lub zawierająca dodatek cukru	6 350	7 205	29 291	31 060	4 250	4 157
0405	Masło oraz inne tłuszcze otrzymywane z mleka	10 009	9 964	45 866	42 882	1 764	1 523
0406	Sery i twarogi	54 084	56 689	249 017	244 520	11 796	11 798

NIEMCY – EKSPORT I IMPORT

CN	Nazwa towaru	EKSPORT/WYWÓZ					
		Wartość [tys. EUR]		Wartość [tys. PLN]		Wolumen [tony]	
		I - IX 2023r.	I - IX 2024r.*	I - IX 2023r.	I - IX 2024r.*	I - IX 2023r.	I - IX 2024r.*
RAZEM produkty mleczarskie		386 644	463 378	1 775 924	1 999 422	444 053	473 504
0401	Mleko i śmietana, nie zagęszczone	208 036	269 571	955 788	1 162 877	367 204	402 032
0402	Mleko i śmietana, zagęszczone	31 190	20 332	143 039	87 876	11 447	7 475
0403	Maślanka, mleko zsiadłe i śmietana kwaśna, jogurt	12 021	14 858	55 100	64 106	8 377	10 241
0404	Serwatka, nawet zagęszczona, lub zawierająca dodatek cukru	9 950	9 436	45 815	40 742	21 813	13 737
0405	Masło oraz inne tłuszcze otrzymywane z mleka	22 366	23 507	103 525	101 505	4 584	4 020
0406	Sery i twarogi	103 081	125 673	472 656	542 316	30 628	35 999

CN	Nazwa towaru	IMPORT/PRZYWÓZ					
		Wartość [tys. EUR]		Wartość [tys. PLN]		Wolumen [tony]	
		I - IX 2023r.	I - IX 2024r.*	I - IX 2023r.	I - IX 2024r.*	I - IX 2023r.	I - IX 2024r.*
RAZEM produkty mleczarskie		353 402	379 572	1 621 849	1 638 552	142 699	132 828
0401	Mleko i śmietana, nie zagęszczone	39 807	51 053	182 651	220 407	18 877	19 204
0402	Mleko i śmietana, zagęszczone	88 988	90 485	408 478	390 735	41 996	43 450
0403	Maślanka, mleko zsiadłe i śmietana kwaśna, jogurt	25 312	27 930	116 039	120 566	16 046	16 523
0404	Serwatka, nawet zagęszczona, lub zawierająca dodatek cukru	14 618	16 546	67 182	71 412	28 054	12 906
0405	Masło oraz inne tłuszcze otrzymywane z mleka	23 182	28 346	106 309	122 253	3 676	4 116
0406	Sery i twarogi	161 494	165 212	741 189	713 180	34 049	36 630

Polski eksport i import **surowego mleka i śmietany** (kod CN 0401) według ważniejszych krajów w okresie: I – IX 2024r. (dane wstępne).

EKSPORT							
I - IX 2023r				I - IX 2024r			
Kraj	Wartość [tys. EUR]	Wartość [tys. PLN]	Wolumen [tony]	Kraj	Wartość [tys. EUR]	Wartość [tys. PLN]	Wolumen [tony]
OGÓŁEM	429 760	1 973 017	632 602	OGÓŁEM	500 524	2 159 230	656 960
Niemcy	208 036	955 788	367 204	Niemcy	269 571	1 162 877	402 032
Litwa	29 561	135 746	40 355	Litwa	30 253	130 582	44 877
Chiny	28 464	130 818	40 544	Republika Korei	24 454	105 752	35 987
Republika Korei	20 115	92 806	28 625	Słowacja	16 160	69 631	6 614
Łotwa	13 448	61 721	18 294	Chiny	14 433	62 283	21 051
Wielka Brytania	12 966	59 564	9 600	Holandia	13 156	56 620	6 397
Filipiny	9 734	44 290	13 081	Wielka Brytania	12 743	55 020	9 022
Wietnam	9 257	42 165	12 560	Rumunia	12 057	51 975	8 338
Słowacja	8 599	38 996	5 382	Wietnam	11 700	50 529	17 137
Rumunia	8 472	38 647	7 621	Łotwa	11 188	48 301	15 286
Grecja	8 160	37 429	9 667	Filipiny	10 363	44 730	14 910
Węgry	7 573	34 724	4 922	Grecja	8 908	38 439	10 467
Włochy	7 219	32 987	6 453	Republika Czeska	8 614	37 107	7 115
Bułgaria	5 316	24 429	7 963	Chorwacja	8 568	36 855	4 017
Chorwacja	4 707	21 128	4 193	Węgry	8 363	36 086	5 945
Holandia	4 620	21 359	3 029	Bułgaria	5 327	22 985	7 998

IMPORT							
I - IX 2023r				I - IX 2024r			
Kraj	Wartość [tys. EUR]	Wartość [tys. PLN]	Wolumen [tony]	Kraj	Wartość [tys. EUR]	Wartość [tys. PLN]	Wolumen [tony]
OGÓŁEM	183 679	843 958	166 427	OGÓŁEM	182 556	787 787	131 662
Litwa	94 543	434 324	88 990	Litwa	93 364	402 817	80 224
Niemcy	39 807	182 651	18 877	Niemcy	51 053	220 407	19 204
Słowacja	8 146	37 431	19 965	Francja	9 559	41 180	4 017
Wielka Brytania	8 130	37 430	3 847	Holandia	7 357	31 762	4 036
Estonia	6 121	27 997	2 923	Belgia	7 319	31 582	9 501
Francja	6 103	28 177	2 538	Estonia	3 497	15 063	1 244
Holandia	5 396	24 665	5 743	Słowacja	3 237	13 983	6 686
Węgry	4 380	20 483	7 914	Republika Cze	1 706	7 368	1 888
Belgia	2 691	12 409	2 610	Szwecja	1 399	6 044	2 048
Republika Cze	2 197	10 226	6 612	Węgry	1 067	4 632	1 363
Szwecja	2 011	9 126	3 393	Włochy	757	3 259	218
Łotwa	1 409	6 423	666	Wielka Brytan	637	2 757	294
Włochy	947	4 360	444	Irlandia	581	2 521	229
Irlandia	706	3 163	262	Łotwa	388	1 671	137
Dania	276	1 269	108	Dania	220	951	54
Austria	251	1 165	226	Austria	208	900	125

Polski eksport i import **mleka i śmietany zagęszczonych m. in. w proszku** (kod CN 0402) według ważniejszych krajów w okresie: I – VIII 2024r. (dane wstępne).

EKSPORT							
I - IX 2023r				I - IX 2024r			
Kraj	Wartość [tys. EUR]	Wartość [tys. PLN]	Wolumen [tony]	Kraj	Wartość [tys. EUR]	Wartość [tys. PLN]	Wolumen [tony]
OGÓŁEM	350 532	1 615 145	128 425	OGÓŁEM	327 646	1 414 304	125 827
Algieria	131 818	606 590	48 729	Algieria	161 030	694 795	62 774
Niemcy	31 190	143 039	11 447	Włochy	25 196	108 721	9 409
Włochy	22 858	105 521	7 976	Niemcy	20 332	87 876	7 475
Holandia	20 025	92 882	8 164	Filipiny	11 229	48 492	3 932
Arabia Saudyjs	14 002	64 423	5 494	Arabia Saudyjs	10 702	46 328	4 284
Maroko	11 923	55 608	4 054	Holandia	10 456	45 134	4 093
Chiny	9 034	41 514	3 325	Senegal	9 377	40 564	3 927
Chorwacja	8 586	39 287	2 688	Maroko	7 706	33 399	2 866
Filipiny	8 417	39 010	2 566	Chiny	5 039	21 665	1 920
Kolumbia	7 613	34 810	2 248	Litwa	4 538	19 586	2 291
Bułgaria	7 026	32 503	2 598	Rumunia	4 471	19 289	1 505
Republika Cze	5 780	26 816	1 577	Kolumbia	4 097	17 716	1 221
Serbia	4 899	22 698	1 367	Republika Cze	3 805	16 413	1 370
Litwa	4 432	20 266	3 324	Bułgaria	3 367	14 535	1 294
Rumunia	4 294	19 713	1 639	Węgry	3 277	14 149	1 163
Hiszpania	4 227	19 491	1 577	Grecja	3 108	13 393	1 811

IMPORT							
I - IX 2023r				I - IX 2024r			
Kraj	Wartość [tys. EUR]	Wartość [tys. PLN]	Wolumen [tony]	Kraj	Wartość [tys. EUR]	Wartość [tys. PLN]	Wolumen [tony]
OGÓŁEM	241 684	1 108 480	99 722	OGÓŁEM	231 125	997 705	110 349
Niemcy	88 988	408 478	41 996	Niemcy	90 485	390 735	43 450
Belgia	36 194	166 267	10 138	Belgia	38 689	167 059	11 883
Holandia	29 704	136 588	9 836	Francja	22 946	99 028	19 434
Francja	14 844	67 476	7 200	Holandia	20 466	88 351	7 308
Irlandia	11 499	53 035	4 021	Litwa	15 035	64 945	5 814
Ukraina	11 390	51 669	4 807	Ukraina	14 319	61 634	5 662
Włochy	10 638	48 931	2 493	Irlandia	8 400	36 225	3 157
Estonia	9 056	41 534	3 672	Szwecja	4 670	20 148	4 815
Austria	6 817	31 270	1 616	Wielka Brytania	3 521	15 209	4 104
Litwa	6 616	29 882	3 376	Finlandia	3 065	13 227	1 212
Wielka Brytania	2 740	12 707	2 342	Estonia	2 372	10 256	955
Finlandia	2 675	12 286	1 024	Włochy	2 157	9 326	559
Szwecja	2 599	11 945	3 975	Republika Czeska	2 105	9 074	487
Republika Czeska	2 316	10 611	541	Austria	771	3 329	627
Słowacja	2 128	9 753	863	Dania	711	3 064	277
Łotwa	1 565	7 389	632	Portugalia	360	1 548	138

Polski eksport i import **maślanki, mleka zsiadłego i śmietany kwaśnej, jogurtu** (kod CN 0403) według ważniejszych krajów w okresie: I – IX 2024r. (dane wstępne).

EKSPORT							
I - IX 2023r				I - IX 2024r			
Kraj	Wartość [tys. EUR]	Wartość [tys. PLN]	Wolumen [tony]	Kraj	Wartość [tys. EUR]	Wartość [tys. PLN]	Wolumen [tony]
OGÓŁEM	165 954	761 463	102 585	OGÓŁEM	179 551	774 867	107 109
Wielka Brytania	25 065	114 995	14 517	Wielka Brytania	25 007	107 941	14 477
Węgry	22 279	102 381	14 735	Węgry	20 611	88 950	14 332
Rumunia	14 267	65 400	10 422	Rumunia	17 253	74 517	12 122
Republika Czeska	13 812	63 418	8 510	Niemcy	14 858	64 106	10 241
Niemcy	12 021	55 100	8 377	Republika Czeska	14 853	64 088	9 159
Litwa	9 793	44 933	8 115	Hiszpania	10 161	43 827	3 788
Ukraina	8 794	40 479	5 716	Holandia	7 855	33 913	3 131
Hiszpania	8 380	38 408	3 359	Łotwa	7 765	33 502	5 383
Łotwa	6 853	31 446	5 292	Ukraina	7 488	32 321	4 776
Holandia	6 390	29 250	2 741	Litwa	6 784	29 276	5 919
Szwecja	4 251	19 483	2 026	Szwecja	4 966	21 423	2 222
Finlandia	3 710	17 008	2 096	Filipiny	4 847	20 921	2 123
Belgia	3 347	15 349	1 657	Słowacja	4 279	18 487	2 528
Słowacja	2 974	13 635	1 900	Finlandia	3 518	15 185	1 891
Irlandia	2 943	13 485	1 856	Francja	3 424	14 746	1 693
Estonia	2 442	11 243	1 665	Belgia	3 316	14 324	1 678

IMPORT							
I - IX 2023r				I - IX 2024r			
Kraj	Wartość [tys. EUR]	Wartość [tys. PLN]	Wolumen [tony]	Kraj	Wartość [tys. EUR]	Wartość [tys. PLN]	Wolumen [tony]
OGÓŁEM	71 022	326 021	42 913	OGÓŁEM	70 609	304 852	41 365
Niemcy	25 312	116 039	16 046	Niemcy	27 930	120 566	16 523
Belgia	18 868	86 726	13 994	Belgia	16 911	72 994	12 685
Republika Czeska	10 613	48 760	4 288	Austria	9 930	42 896	6 349
Austria	8 199	37 575	5 164	Republika Czeska	8 015	34 632	2 478
Francja	1 384	6 325	545	Francja	2 136	9 211	836
Litwa	1 262	5 818	648	Portugalia	996	4 312	455
Portugalia	1 248	5 722	559	Holandia	848	3 658	514
Hiszpania	933	4 279	202	Irlandia	806	3 484	322
Irlandia	697	3 198	361	Litwa	804	3 466	378
Holandia	659	3 036	295	Hiszpania	654	2 828	145
Słowacja	612	2 862	326	Estonia	327	1 409	159
Dania	439	2 010	135	Dania	306	1 315	102
Włochy	203	938	75	Grecja	278	1 198	114
Grecja	197	905	86	Włochy	209	904	88
Estonia	180	846	87	Słowacja	175	757	88
Słowenia	147	673	72	Słowenia	138	596	76

Polski eksport i import [serwatki, nawet zagęszczonej, lub zawierającej dodatek cukru](#) (kod CN 0404) według ważniejszych krajów w okresie: I – IX 2024r. (dane wstępne).

EKSPORT							
I - IX 2023r				I - IX 2024r			
Kraj	Wartość [tys. EUR]	Wartość [tys. PLN]	Wolumen [tony]	Kraj	Wartość [tys. EUR]	Wartość [tys. PLN]	Wolumen [tony]
OGÓŁEM	142 682	656 770	165 928	OGÓŁEM	144 557	624 057	154 876
Chiny	31 500	145 076	39 541	Chiny	23 853	102 965	31 630
Holandia	19 707	90 552	25 673	Holandia	20 742	89 427	23 832
Niemcy	9 950	45 815	21 813	Indonezja	11 981	51 695	11 424
Indonezja	9 531	44 102	8 766	Malezja	10 277	44 349	10 604
Malezja	7 199	32 791	8 156	Niemcy	9 436	40 742	13 737
Ukraina	5 772	26 623	4 351	Tajlandia	6 718	29 039	6 189
Włochy	4 855	22 414	3 438	Hiszpania	6 120	26 426	2 419
Tajlandia	4 437	20 374	4 044	Włochy	4 159	17 962	4 425
Wietnam	4 398	20 555	4 806	Filipiny	3 108	13 431	3 957
Filipiny	3 621	16 640	4 428	Belgia	2 553	11 020	3 325
India	3 401	15 589	4 341	Pakistan	2 456	10 579	2 035
Dania	2 563	11 768	3 427	Ukraina	2 196	9 460	2 574
Myanmar (Birma)	2 356	10 728	2 422	Wielka Brytania	2 184	9 450	458
Egipt	2 095	9 660	2 576	India	2 100	9 060	3 140
Hiszpania	1 903	8 746	1 121	Wietnam	2 042	8 793	2 766
Węgry	1 742	8 079	1 165	Japonia	1 960	8 456	1 976

IMPORT							
I - IX 2023r				I - IX 2024r			
Kraj	Wartość [tys. EUR]	Wartość [tys. PLN]	Wolumen [tony]	Kraj	Wartość [tys. EUR]	Wartość [tys. PLN]	Wolumen [tony]
OGÓŁEM	46 800	214 848	69 943	OGÓŁEM	62 974	271 699	58 291
Niemcy	14 618	67 182	28 054	Niemcy	16 546	71 412	12 906
Francja	7 001	32 178	4 127	Francja	9 669	41 724	5 979
Holandia	6 350	29 291	4 250	Belgia	9 590	41 411	10 000
Belgia	4 343	19 940	4 654	Holandia	7 205	31 060	4 157
Włochy	2 017	9 214	497	Ukraina	2 671	11 507	3 754
Chiny	1 736	7 878	906	Litwa	1 992	8 620	9 619
Węgry	1 686	7 691	2 221	Republika Cze	1 977	8 518	1 689
Litwa	1 192	5 457	6 366	Chiny	1 946	8 424	568
Irlandia	1 061	4 852	283	Irlandia	1 776	7 648	988
Republika Czes	997	4 576	8 333	Włochy	1 762	7 573	417
Estonia	955	4 380	1 157	Dania	1 531	6 598	319
Ukraina	908	4 137	1 321	Austria	995	4 289	132
Rosja	848	3 897	1 591	Węgry	965	4 166	1 844
Portugalia	836	3 824	195	Portugalia	780	3 375	204
Dania	464	2 099	187	Finlandia	671	2 890	346
Finlandia	449	2 068	206	Hiszpania	531	2 286	483

Polski eksport i import **masła oraz innych tłuszczów otrzymywanych z mleka** (kod CN 0405) według ważniejszych krajów w okresie: I – IX 2024r. (dane wstępne).

EKSPORT							
I - IX 2023r				I - IX 2024r			
Kraj	Wartość [tys. EUR]	Wartość [tys. PLN]	Wolumen [tony]	Kraj	Wartość [tys. EUR]	Wartość [tys. PLN]	Wolumen [tony]
OGÓŁEM	296 178	1 365 120	60 725	OGÓŁEM	292 945	1 264 597	48 097
Republika Czes	53 322	245 431	11 400	Republika Czes	58 970	254 572	9 350
Holandia	37 125	172 538	8 192	Holandia	43 490	187 712	7 403
Rumunia	22 975	105 804	4 641	Rumunia	27 483	118 760	4 486
Niemcy	22 366	103 525	4 584	Niemcy	23 507	101 505	4 020
Francja	22 309	103 292	4 097	Słowacja	22 221	95 742	3 424
Bahrajn	21 759	98 104	4 827	Francja	18 030	77 713	3 086
Słowacja	19 426	89 275	4 040	Litwa	13 604	58 712	2 130
Litwa	14 670	67 813	3 049	Łotwa	12 322	53 158	1 979
Serbia	12 041	55 781	2 105	Serbia	7 604	32 928	1 518
Łotwa	10 939	50 453	2 278	Włochy	7 355	31 745	1 156
Węgry	5 597	25 749	1 050	Węgry	5 763	24 872	888
Włochy	4 743	21 825	838	Chorwacja	4 795	20 688	830
Maroko	4 732	22 087	1 039	Wielka Brytan	4 618	19 930	660
Wielka Brytani	4 281	19 699	717	Grecja	4 095	17 586	613
Izrael	3 883	17 771	746	Hiszpania	3 427	14 804	590
Hiszpania	3 770	17 504	758	Ukraina	3 371	14 633	587

IMPORT							
I - IX 2023r				I - IX 2024r			
Kraj	Wartość [tys. EUR]	Wartość [tys. PLN]	Wolumen [tony]	Kraj	Wartość [tys. EUR]	Wartość [tys. PLN]	Wolumen [tony]
OGÓŁEM	80 613	369 559	13 785	OGÓŁEM	98 969	426 859	15 008
Niemcy	23 182	106 309	3 676	Niemcy	28 346	122 253	4 116
Belgia	20 821	95 732	2 821	Belgia	23 687	102 279	3 425
Holandia	10 009	45 866	1 764	Francja	12 406	53 475	2 084
Francja	9 525	43 481	1 612	Holandia	9 964	42 882	1 523
Irlandia	5 047	23 125	993	Finlandia	5 245	22 651	928
Dania	3 058	13 910	1 043	Włochy	3 891	16 792	631
Włochy	2 485	11 310	604	Irlandia	3 387	14 625	536
Finlandia	1 471	6 703	308	Dania	3 293	14 228	514
Ukraina	1 211	5 565	216	Austria	3 024	13 034	369
Nowa Zelandia	1 152	5 413	189	Republika Cze	1 959	8 410	263
Wielka Brytania	941	4 264	179	Ukraina	1 635	7 004	246
Litwa	703	3 208	148	Estonia	711	3 073	129
Estonia	445	2 063	109	Hiszpania	508	2 188	83
Szwecja	254	1 201	62	Litwa	384	1 662	64
Węgry	174	793	41	Wielka Brytania	298	1 289	43
Rumunia	120	556	19	Szwecja	113	496	21

Polski eksport i import serów i twarogów (kod CN 0406) według ważniejszych krajów w okresie: I – IX 2024r. (dane wstępne).

EKSPORT							
I - IX 2023r				I - IX 2024r			
Kraj	Wartość [tys. EUR]	Wartość [tys. PLN]	Wolumen [tony]	Kraj	Wartość [tys. EUR]	Wartość [tys. PLN]	Wolumen [tony]
OGÓŁEM	875 839	4 020 131	215 240	OGÓŁEM	882 855	3 810 379	212 261
Niemcy	103 081	472 656	30 628	Niemcy	125 673	542 316	35 999
Republika Cze	78 654	360 810	17 842	Republika Cze	83 332	359 649	19 238
Włochy	72 491	332 255	18 050	Rumunia	64 074	276 597	18 760
Ukraina	63 313	290 841	12 516	Włochy	60 846	262 644	13 355
Rumunia	55 544	254 914	16 819	Ukraina	59 546	256 828	11 508
Wielka Brytania	53 831	247 114	11 781	Wielka Brytania	56 958	245 886	12 438
Słowacja	46 615	213 996	11 581	Słowacja	45 171	194 919	10 827
Węgry	37 026	169 969	9 553	Węgry	36 655	158 202	8 572
Hiszpania	34 243	156 962	8 255	Hiszpania	36 061	155 538	8 349
Arabia Saudyjs	32 627	150 346	6 329	Litwa	32 050	138 324	8 021
Litwa	30 345	139 170	7 857	Arabia Saudyjs	30 261	130 636	6 884
Łotwa	24 617	112 957	6 028	Łotwa	27 011	116 607	6 336
Dania	21 171	97 202	3 524	Dania	21 162	91 302	3 714
Holandia	20 052	92 330	5 355	Bułgaria	17 189	74 172	4 209
Irak	17 034	78 202	3 549	Holandia	17 017	73 395	4 288
Bułgaria	16 591	76 014	4 432	Belgia	12 926	55 878	2 874

IMPORT							
I - IX 2023r				I - IX 2024r			
Kraj	Wartość [tys. EUR]	Wartość [tys. PLN]	Wolumen [tony]	Kraj	Wartość [tys. EUR]	Wartość [tys. PLN]	Wolumen [tony]
OGÓŁEM	447 733	2 055 436	86 436	OGÓŁEM	499 308	2 154 686	98 547
Niemcy	161 494	741 189	34 049	Niemcy	165 212	713 180	36 630
Włochy	63 424	290 261	8 254	Włochy	79 411	342 515	10 105
Holandia	54 084	249 017	11 796	Holandia	56 689	244 520	11 798
Republika Czeska	33 594	154 107	7 244	Republika Czeska	39 984	172 544	10 875
Francja	31 295	143 840	6 005	Dania	33 609	145 057	7 891
Dania	29 878	137 212	6 917	Francja	32 618	140 848	6 172
Cypr	11 223	51 492	1 377	Litwa	13 691	59 072	1 812
Litwa	10 833	49 691	1 503	Cypr	13 381	57 713	1 733
Belgia	9 929	45 596	2 374	Grecja	12 705	54 868	1 596
Grecja	9 668	44 290	1 167	Belgia	12 610	54 421	3 044
Hiszpania	7 073	32 538	606	Wielka Brytania	8 023	34 639	1 590
Wielka Brytania	6 594	30 305	1 168	Hiszpania	7 454	32 175	588
Estonia	4 282	19 882	1 233	Irlandia	5 996	25 821	1 349
Irlandia	3 253	14 887	621	Estonia	4 345	18 763	949
Słowacja	2 460	11 344	483	Węgry	3 111	13 399	524
Szwecja	1 970	9 075	451	Słowacja	3 025	13 046	489

** Źródło: Ministerstwo Finansów.

Biuletyn „*Rynek mleka*” ukazuje się w każdy czwartek.

Wydawca:

Ministerstwo Rolnictwa i Rozwoju Wsi,
 Departament Rynków Rolnych i Transformacji Energetycznej Obszarów Wiejskich.
 ul. Wspólna 30 00-930 Warszawa
 Internet: [strona ZSRIR](#) E-mail: biuletyn@minrol.gov.pl

Autor:

Dariusz Banasiewicz, tel. (022) 623-12-01
 E-mail Dariusz.Banasiewicz@minrol.gov.pl

Warunki otrzymywania biuletynu:

Biuletyn udostępniany jest wszystkim zainteresowanym bezpłatnie.