

04/26

RYNEK

W A R S Z A W A

K W I E C I E Ń 2 0 2 6

KONTAKT

[www.pfhb.pl](http://www.pfhb.pl)

e-mail: [d.grabarczyk@pfhb.pl](mailto:d.grabarczyk@pfhb.pl)

# O NAS

Polska Federacja Hodowców Bydła i Producentów Mleka w Warszawie jest jedynym pełnoprawnym reprezentantem środowiska hodowców bydła i producentów mleka w Polsce.

## KONTAKT

[www.pfhb.pl](http://www.pfhb.pl)

ul. Żurawia 22

00-515 Warszawa

**CELEM POLSKIEJ FEDERACJI  
JEST REPREZENTOWANIE  
INTERESÓW I OBRONA PRAW  
JEJ CZŁONKÓW, A W  
SZCZEGÓLNOŚCI:**

- Podejmowanie strategicznych działań związanych z hodowlą bydła i produkcją mleka.
- Wspieranie hodowli bydła i produkcji mleka.
- Podejmowanie zadań w hodowli bydła i produkcji mleka, o charakterze ponadregionalnym lub ogólnokrajowym.
- Opracowywanie programów hodowlanych i koordynowanie ich realizacji.
- Pomoc członkom organizacji w ich działalności statutowej.
- Reprezentowanie PFHBiPM na arenie międzynarodowej.
- Współdziałanie z organizacjami międzynarodowymi zajmującymi się problematyką oceny użytkowości, inseminacji i hodowli bydła.
- Ścisła współpraca z organizacjami i instytucjami krajowymi zajmującymi się inseminacją bydła.
- Dbanie o dobre imię polskiego hodowcy

**POLSKA FEDERACJA REALIZUJE  
SWOJE CELE MIĘDZY INNYMI  
POPRAZ:**

- Prowadzenie oceny wartości użytkowej bydła mlecznego i mięsno-mlecznego lub hodowlanej.
- Prowadzenie ksiąg bydła i dokumentacji hodowlanej wg obowiązujących przepisów.
- Prowadzenie laboratoriów oceny mleka.
- Prowadzenie systemu informatycznego dla potrzeb oceny wartości użytkowej i hodowlanej bydła.
- Organizowanie działalności zapewniającej wdrażanie nowoczesnych metod w dziedzinie hodowli bydła i produkcji mleka.
- Opracowywanie i realizację regionalnych i krajowych programów hodowlanych.
- Organizację wystaw, pokazów oraz seminariów.
- Dokonywanie na zlecenie hodowców selekcji w ocenianych stadach, wyrażanie zaleceń dotyczących remontu stada, doboru hodowlanego i klasyfikacji bydła.
- Wykorzystywanie dotacji na postęp biologiczny w programach zaakceptowanych przez Ministerstwo Rolnictwa i Rozwoju Wsi.
- Prowadzenie badania oceny mleka do celów hodowlanych.
- Prowadzenie działalności doradczej i szkoleniowej.
- Prowadzenie Laboratorium Genetyki Bydła w celu genotypowania zwierząt.

# Spis treści

Pogłowie bydła 01

Ocena użytkowości 02

Skup mleka 03

Skup mleka w UE

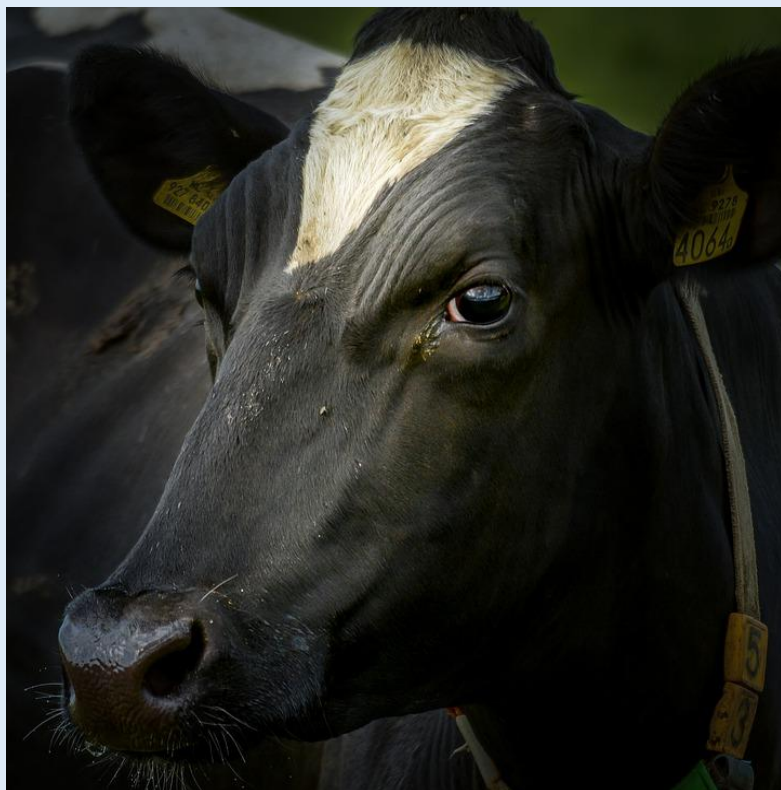
Cena mleka 04

Cena mleka w UE

Produkcja artykułów 05

Ceny artykułów

Aktualności 06



# POGŁÓWIE BYDŁA

Populacja bydła na koniec grudnia 2025 roku wynosiła 6 143,3 tys. sztuk i była o 0,1% tj. o 3,9 tys. szt. niższa niż w czerwcu 2025 oraz o 0,8% niższa niż w grudniu 2024 roku (o 47,2 tys. sztuk).



### POGŁOWIE CIELĄT

Pogłowie cieląt do 1 roku wzrosło o 3,4% w porównaniu z czerwcem 2025 r. W porównaniu do grudnia 2025 r. wzrosło o 2,8% do poziomu 1 900,6 tys. szt.

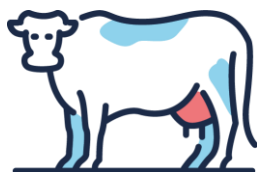
Cielęta stanowią 30,9% w strukturze pogłowia



### POGŁOWIE MŁODEGO BYDŁA

Liczba młodego bydła w wieku 1-2 lata zmniejszyła się o 0,7% w porównaniu ze stanem w czerwcu 2025, a w porównaniu z grudniem 2024 r. populacja została zmniejszona o 2,5% i wynosiła 1 585,2 tys. szt.

Młode bydło stanowi 25,8% w strukturze pogłowia



### KROWY

Pogłowie krów spadło o 3,1% w porównaniu z czerwcem 2025 r., w porównaniu do grudnia 2024 r. odnotowało spadek o 0,5% i wynosiło 2 091,0 tys. szt.

W strukturze pogłowia krowy stanowią 34,0%.

### KROWY MLECZNE

Pogłowie krów mlecznych spadło o 3,3% w porównaniu z czerwcem 2025 r., w porównaniu z grudniem 2024 odnotowało spadek o 0,5% i wyniosło 1 945,9 tys. sztuk.

Rok		Krowy	Krowy	Krowy
		ogółem	pozostałe	mleczne
2015	VI	2445	166	2279
	XII	2303	169	2134
2016	VI	2332	186	2146
	XII	2304	174	2130
2017	VI	2374	220	2154
	XII	2341	188	2153
2018	VI	2429	196	2233
	XII	2417	203	2214
2019	VI	2461	240	2221
	XII	2406	239	2167
2020	VI	2468	250	2218
	XII	2391	266	2126
2021	VI	2388	276	2113
	XII	2289	254	2035
2022	VI	2208	136	2072
	XII	2172	135	2037
2023	VI	2338	145	2192
	XII	2396	152	2243
2024	VI	2336	146	2190
	XII	2101	141	1960
2025	VI	2159	149	2010
	XII	2091	145	1946
2026 <sup>a</sup>	VI	2100	135	1965
	XII	2080	135	1945

Pogłowie krów w Polsce w tys. sztuk: *Dane GUS, <sup>a</sup> prognoza IERiGŻ-PIB*

Wyszczególnienie	2022	2023	2024	Wskaźnik dynamiki		
				2022	2023	2024
				rok poprzedni = 100		
UE-14	15 344,3	15 046,8	14 673,1	99,5	98,1	97,5
UE-13	4 729,5	4 865,2	4 548,8	98,6	102,9	93,5
w tym Polska	2 037,3	2 243,3	1 960,3	100,1	110,1	87,4
UE-27	20 073,8	19 912,0	19 221,7	99,3	99,2	96,5

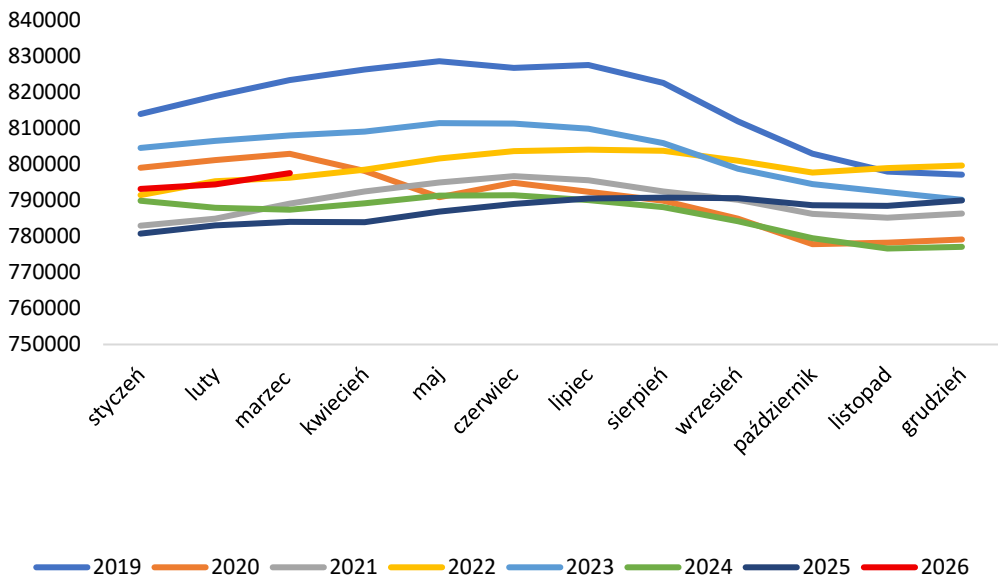
Pogłowie krów mlecznych w Unii Europejskiej tys. sztuk (XII): *Dane Eurostat, IERiGŻ-PIB*

# OCENA UŻYTKOWOŚCI

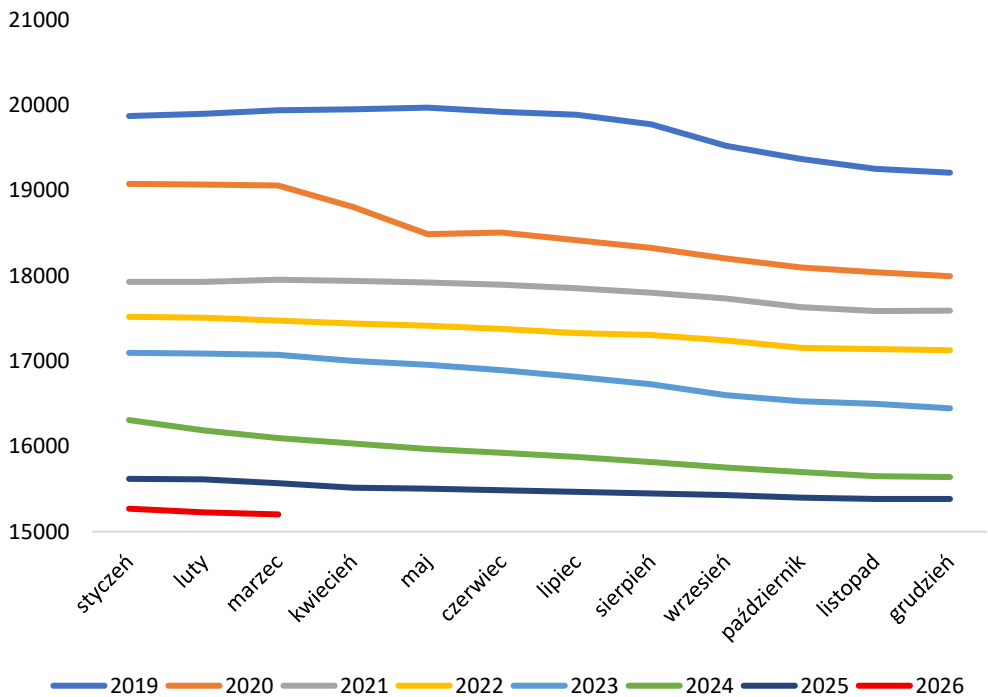
Polska Federacja Hodowców Bydła i Producentów Mleka od 1 lipca 2006 roku przejęła realizowanie zadań z zakresu oceny wartości użytkowej bydła.

**W marcu 2026 roku pod oceną było 797 489 krów, pochodzących z 15 203 obór.**

### Krowy



### Stada



# REGIONY OCENY

01

## CENTRUM

W marcu 2026 r. w Regionie Oceny Centrum oceniono 199 694 krowy, z 4 628 obór.

02

## WSCHÓD

W Regionie Oceny Wschód w marcu 2026 roku oceniono 183 359 krów, pochodzących z 3 685 obór.

03

## ZACHÓD

Liczba krów ocenionych w marcu 2026 roku wynosiła 249 556. Utrzymywane były w 3 731 oborach.

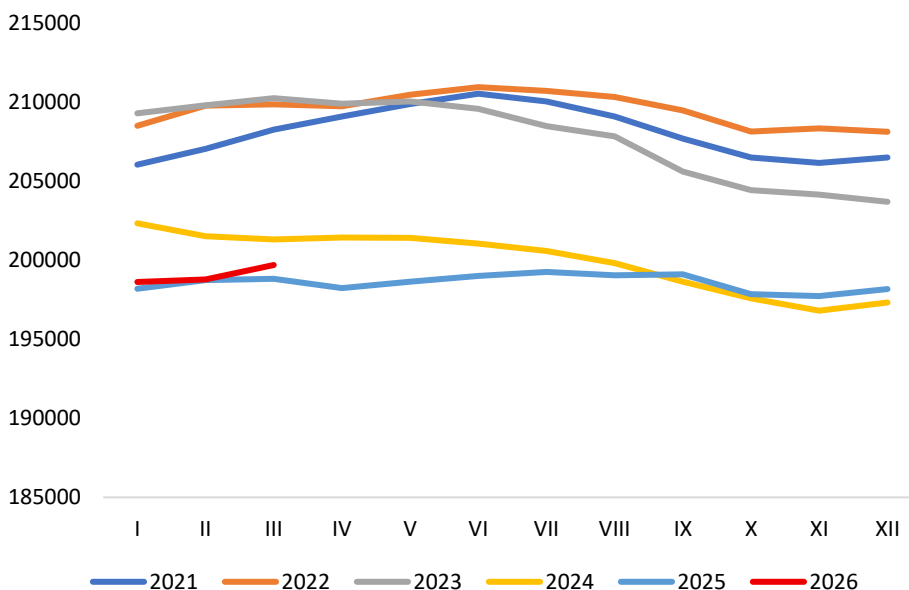
04

## PÓŁNOC

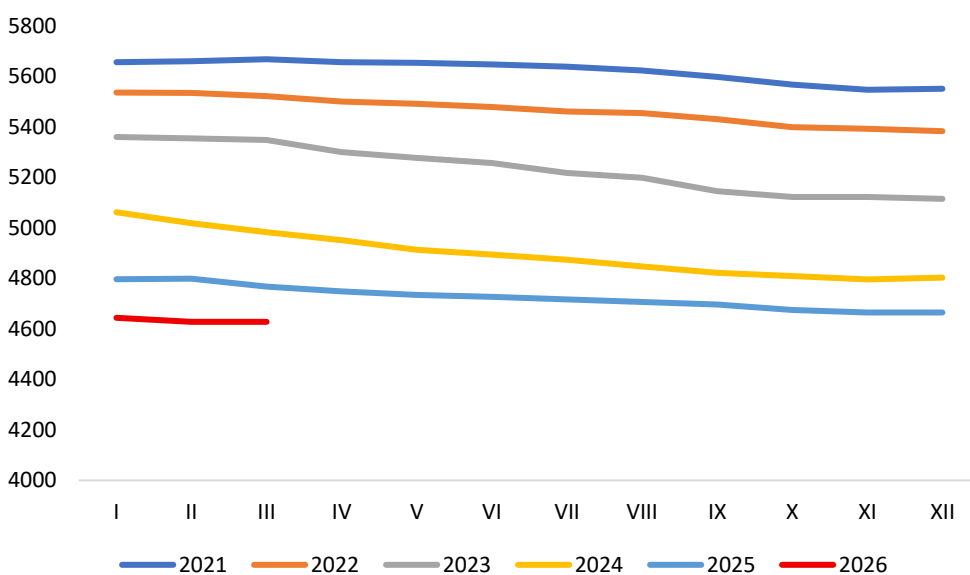
W Regionie Oceny Północ w marcu 2026 r. oceniono 164 880 krów, z 3 159 obór.

# REGION OCENY CENTRUM

Krowy - RO Centrum



Stada - RO Centrum









# SKUP MLEKA W POLSCE

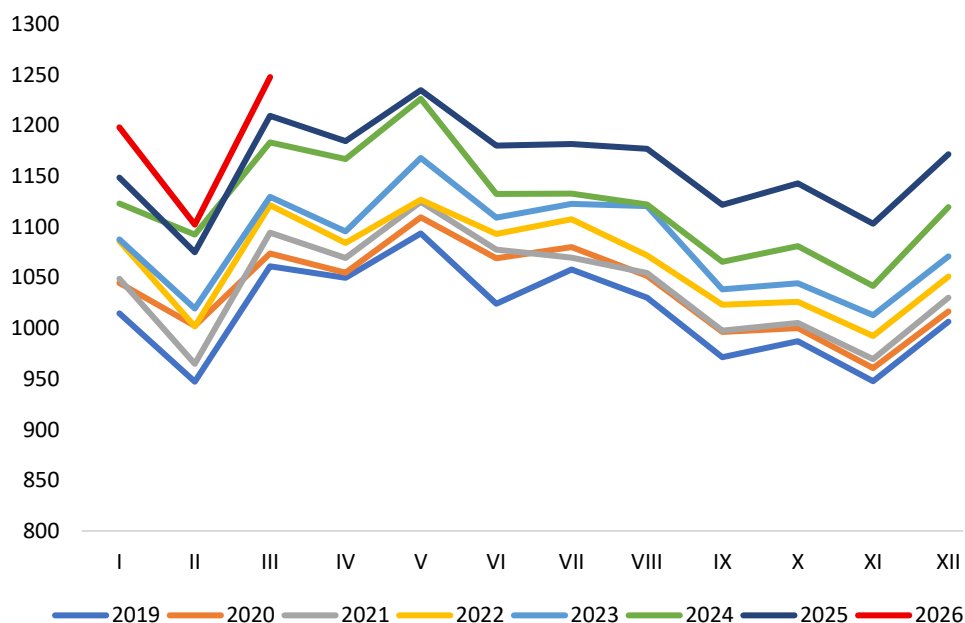
W Polsce od wielu lat odnotowywany jest systematyczny wzrost skupu mleka. Średnioroczny wzrost skupu wynosił zawsze około 2%. W 2025 roku skup odnotował wyższy wzrost w porównaniu z rokiem poprzednim i wyniósł 3,3%.

# SKUP MLEKA W MARCU



Według danych Głównego Urzędu Statystycznego meldunkowy skup mleka w marcu 2026 roku wyniósł **1 208,9 mln litrów**.

W okresie trzech miesięcy 2026 roku do podmiotów skupowych trafiło **3 437,5 mln litrów** mleka.



# PROCENTOWE ZMIANY SKUPU

## W RELACJI MIESIĘCZNEJ

- Skup mleka w marcu 2026 był o 13,2% większy od skupu odnotowanego w lutym 2026

**+13,2%**

## W RELACJI ROCZNEJ

- W marcu skupiono o 3,2% więcej mleka niż w marcu 2025 r.

**+3,2%**

## ŁĄCZNY SKUP W 2026 R.

- W okresie trzech miesięcy 2026 roku skupiono o 3,4% więcej mleka niż w analogicznym okresie 2025 roku

**+3,4%**

Ilość skupionego mleka w okresie I-III 2026 w tys. litrów

województwo	wg siedziby jednostki skupującej	wg siedziby producenta	różnica w ilościach skupionego mleka	różnica [%]
<b>Polska</b>	<b>3 437 480</b>	<b>3 437 480</b>	<b>x</b>	<b>x</b>
<b>dolnośląskie</b>	6 810	44 215	-37 405	-84,6%
<b>kujawsko-pomorskie</b>	66 043	238 330	-172 287	-72,3%
<b>lubelskie</b>	205 121	149 980	55 141	36,8%
<b>lubuskie</b>	85 975	32 491	53 484	164,6%
<b>łódzkie</b>	188 928	224 555	-35 627	-15,9%
<b>małopolskie</b>	27 742	32 538	-4 796	-14,7%
<b>mazowieckie</b>	691 274	717 531	-26 257	-3,7%
<b>opolskie</b>		80 642		
<b>podkarpackie</b>	48 263	21 112	27 151	128,6%
<b>podlaskie</b>	1 417 136	773 659	643 477	83,2%
<b>pomorskie</b>	32 678	94 943	-62 265	-65,6%
<b>śląskie</b>		72 884		
<b>świętokrzyskie</b>		45 793		
<b>warmińsko-mazurskie</b>		218 874		
<b>wielkopolskie</b>	388 054	650 766	-262 712	-40,4%
<b>zachodniopomorskie</b>	2 189	39 167	-36 978	-94,4%

Dane: Polska Izba Mleka

W okresie od stycznia do marca 2026 r. najwięcej mleka ubyło z województw: wielkopolskiego (262,7 mln l), kujawsko-pomorskiego (172,3 mln l).

Najwięcej mleka z innych województw trafiło do województwa podlaskiego (643,5 mln l).

# SKUP MLEKA W UE

W lutym 2026 roku skup mleka został ograniczony w siedmiu państwach członkowskich, w relacji rocznej. W dziewiętnastu krajach zwiększono skup surowca.

# SKUP MLEKA W UE

## LUTY

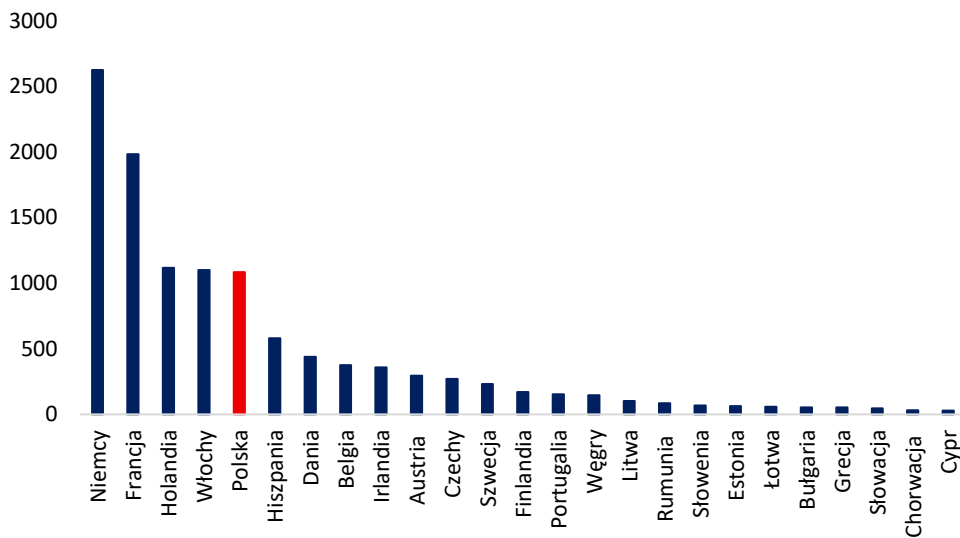


Według danych Eurostat w lutym 2026 roku w Unii Europejskiej skupiono **11 521,7 tys. ton** mleka, tj. o 4,9% mniej niż w styczniu 2026 r., ale o 4,4% więcej niż w lutym 2025 r.

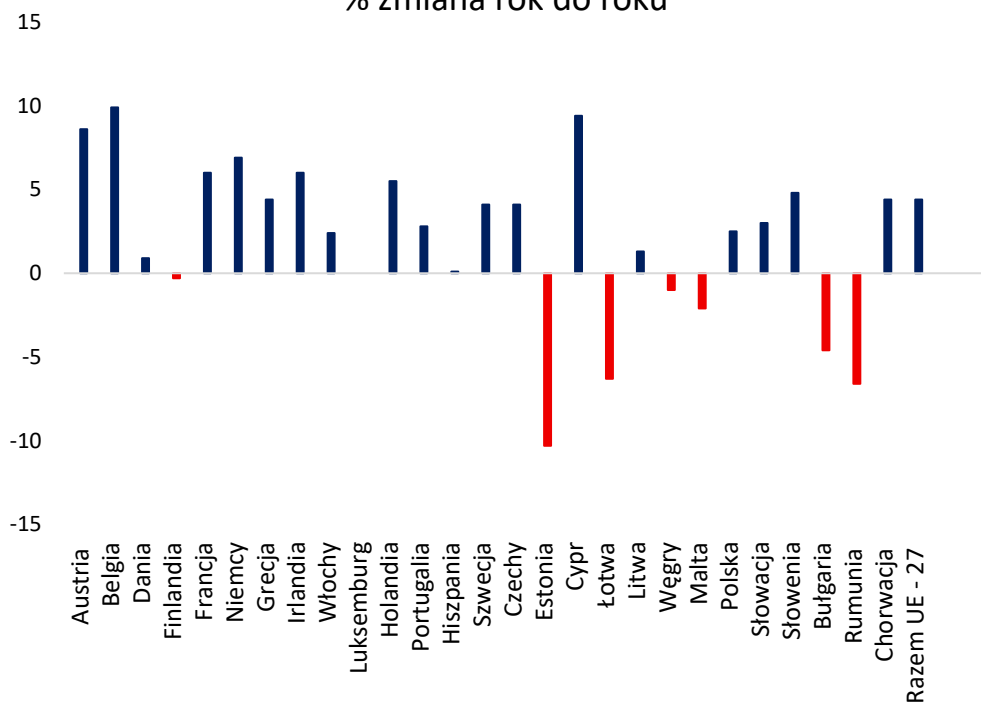
W okresie dwóch miesięcy w Unii Europejskiej skupiono **23 639,6 tys. ton** mleka, tj. o 3,9% więcej niż w analogicznym okresie 2025 roku.

Pięciu największych producentów mleka w Unii Europejskiej (Niemcy, Francja, Holandia, Włochy, Polska), w analizowanym miesiącu skupiło łącznie **8 578,2 tys. ton** mleka, było to o 5,6% więcej niż w analizowanym miesiącu 2025 r. Skup ten stanowił 70,8% całego unijnego mleka.

### Skup mleka w lutym



### % zmiana rok do roku



# CENY MLEKA W POLSCE

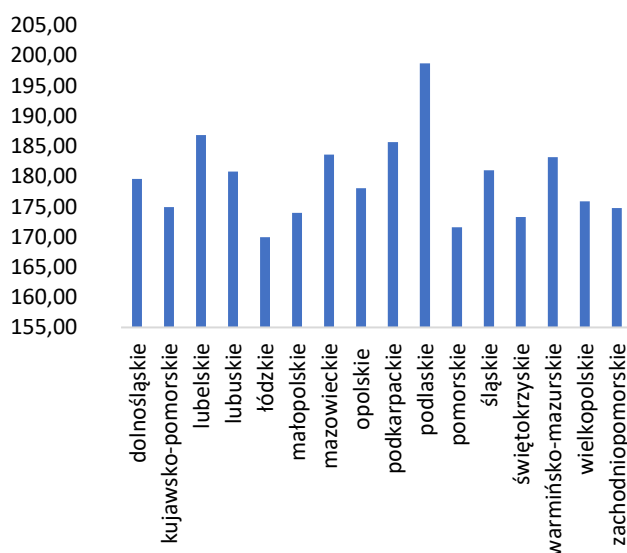
Po spadkach cen mleka w 2025 roku, niestety pierwsze miesiące bieżącego roku utrzymały ten trend.



# CENA W WOJEWÓDZTWACH

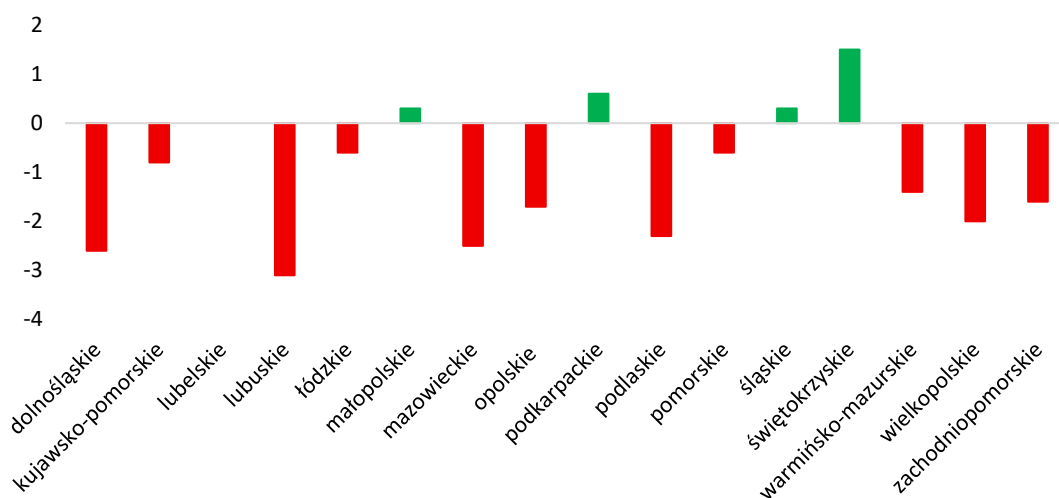


Zróżnicowanie cen mleka w województwach jest dość wyraźne. W marcu 2026 r. najwyższą cenę otrzymywali producenci z województw: podlaskiego 198,67 zł/hl, lubelskiego 186,80 zł/hl oraz podkarpackiego 185,65 zł/hl. Najniższą cenę natomiast wypłacano w województwach: łódzkim 169,91 zł/hl, pomorskim 171,58 zł/hl oraz świętokrzyskim 173,27 zł/hl.

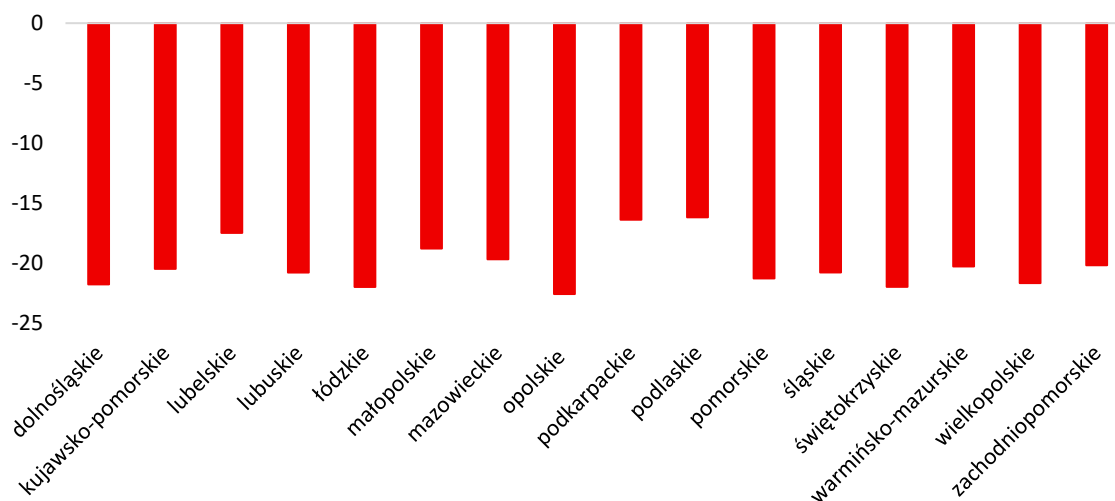


# CENA W WOJEWÓDZTWACH

## % zmiana ceny miesiąc do miesiąca



## % zmiana ceny rok do roku



# CENY MLEKA W UE

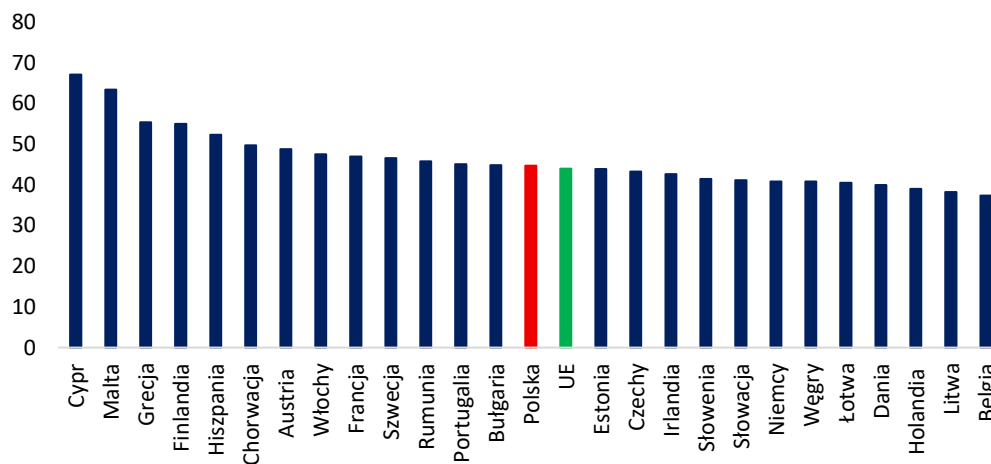
W lutym 2026 roku w Unii Europejskiej cena skupu mleka była niższa niż przed miesiącem.

# CENA MLEKA W LUTYM

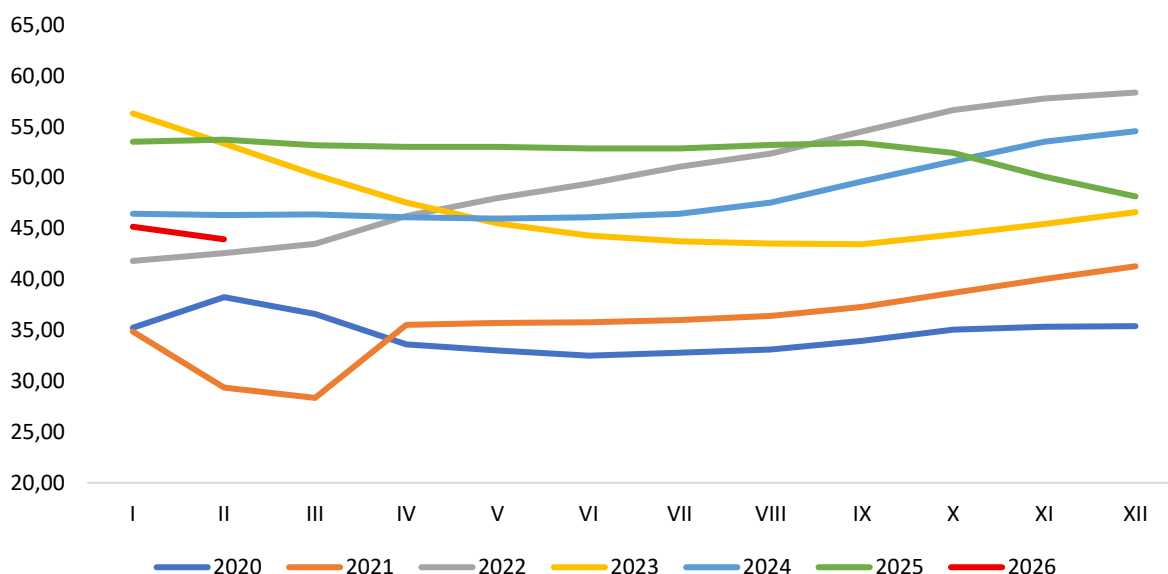


W lutym 2026 roku średnia cena mleka w Unii Europejskiej ukształtowała się na poziomie **43,94 EUR/100 kg** i była o 2,7% niższa niż w styczniu 2026 r. oraz o 18,3% niższa niż w lutym 2025 r.

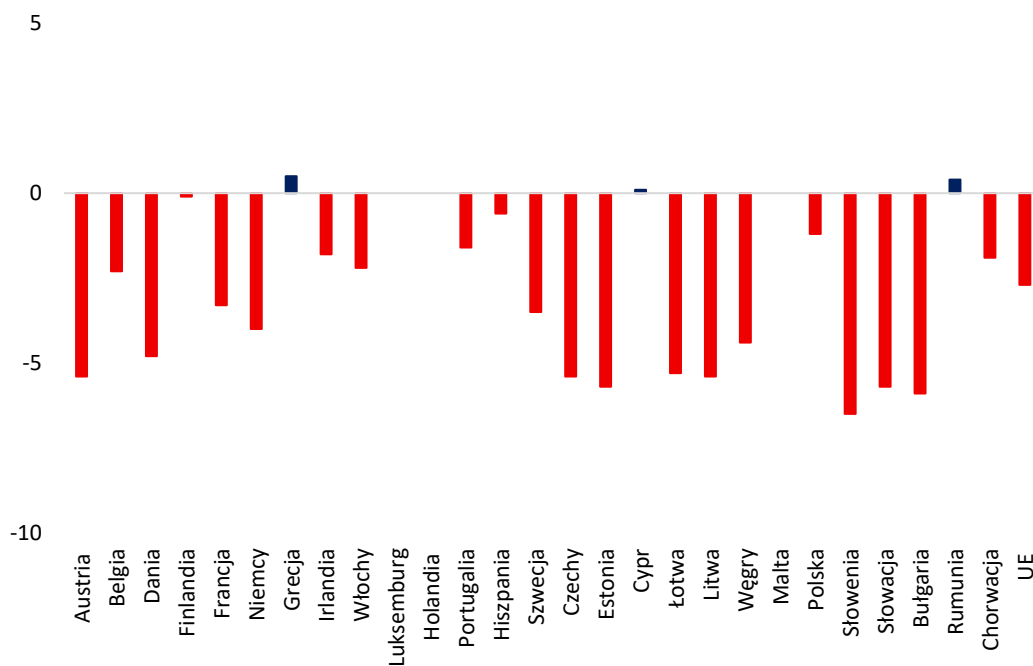
Cena mleka w lutym



### Cena mleka w UE



### % zmiana ceny miesiąc do miesiąca



# PRODUKCJA ARTYKUŁÓW MLECZARSKICH

POLSKA JEST DUŻYM PRODUCENTEM ARTYKUŁÓW MLECZARSKICH

# PRODUKCJA

## 01

### MLEKO PŁYNNNE

W lutym 2026 r. produkcja mleka płynnego wynosiła 269,7 mln litrów i była o 6,8% niższa niż przed miesiącem oraz o 0,4% niższa niż w lutym 2025 r.

W okresie styczeń – luty 2026 r. produkcja mleka płynnego wyniosła 559,1 mln litrów i była o 1,8% niższa niż w analogicznym okresie 2025 roku.

## 02

### ŚMIETANA

Produkcja śmietany w lutym 2026 r. wynosiła 15,1 mln litrów i była o 7,4% niższa niż przed miesiącem oraz o 9,4% niższa niż przed rokiem.

W okresie styczeń – luty 2026 r. produkcja śmietany wyniosła 31,3 mln litrów i była o 8,4% mniejsza niż w 2025 roku.

## 03

### JOGURT

W lutym 2026 r. wyprodukowano 30,8 mln litrów jogurtu i była o 7,1% niższa niż w poprzednim miesiącu oraz o 0,2% niższa niż w lutym 2025 roku.

W okresie styczeń – luty 2026 r. produkcja jogurtu wyniosła 64,0 mln litrów i była o 3,6% niższa niż w analogicznym okresie 2025 roku.

## 04

### SERY TWAROGOWE

W lutym 2026 r. produkcja serów twarogowych wynosiła 49,0 tys. ton i była o 0,5% niższa niż przed miesiącem, ale o 8,6% wyższa niż w analogicznym miesiącu 2025 roku.

W okresie styczeń – luty 2026 r. produkcja serów twarogowych wyniosła 98,2 tys. ton i była o 5,8% wyższa niż w 2025 roku.

05

**SER PODPUSZCZKOWY DOJRZEWAJĄCY**

W lutym 2026 r. wyprodukowano 33,7 tys. ton serów podpuszczkowych dojrzewających, tj. o 8,9% mniej niż przed miesiącem, ale o 5,6% więcej niż w lutym 2025 r.

W okresie styczeń – luty 2026 r. produkcja serów podpuszczkowych dojrzewających wyniosła 70,7 tys. ton i była o 6,5% wyższa niż w 2025 roku.

06

**MASŁO**

Produkcja masła w lutym 2026 r. ukształtowała się na poziomie 26,9 tys. ton i była o 12,7% niższa niż przed miesiącem, ale o 39,4% wyższa niż w analogicznym miesiącu 2025 roku.

W okresie styczeń – luty 2026 r. produkcja masła wynosiła 57,7 tys. ton i była o 30,0% wyższa niż w analogicznym okresie 2025 roku.

07

**ODTŁUSZCZONE MLEKO W PROSZKU**

W lutym 2026 r. wyprodukowano 12,7 tys. ton OMP, tj. o 17,7% mniej niż w styczniu 2026 r., ale o 16,6% więcej niż w analogicznym miesiącu 2025 roku.

W okresie styczeń – luty 2026 roku produkcja odtłuszczonego mleka w proszku wynosiła 28,0 tys. ton i była o 16,9% wyższa niż w 2025 roku.

08

**PEŁNE MLEKO W PROSZKU**

Produkcja PMP w lutym 2026 r. wynosiła 1,8 tys. ton i była o 18,6% większa niż miesiąc wcześniej oraz o 106,4% wyższa niż w lutym 2025 roku.

W okresie styczeń – luty 2026 r. produkcja pełnego mleka w proszku wynosiła 3,3 tys. ton i była o 69,2% wyższa niż w analogicznym okresie 2025 roku.

# CENY ARTYKUŁÓW MLECZARSKICH

Ceny większości produktów mlecznych w lutym 2026 r. były niższe niż w analogicznym okresie 2025 roku.

# CENY W LUTYM

## 01

### MASŁO

Za masło w blokach krajowi producenci w lutym 2026 r. otrzymywali cenę 33,13 zł/kg i była o 0,7% niższa niż w styczniu 2026 r. oraz o 11,1% niższa niż w lutym 2025 r.

W okresie dwóch miesięcy 2026 roku średnia cena masła ukształtowała się na poziomie 33,25 zł/kg i była o 11,7% niższa niż w tym samym okresie 2025 roku.

## 02

### SERY PODPUSZCZKOWE

W lutym 2026 r. średnia cena serów podpuszczkowych dojrzewających wynosiła 20,47 zł/kg, tj. o 2,0% taniej niż przed miesiącem oraz o 10,4% taniej niż w lutym 2025 roku.

W okresie dwóch miesięcy 2026 r. średnia cena serów podpuszczkowych wynosiła 20,68 zł/kg i była o 10,0% niższa niż w analogicznym okresie 2025 roku.

## 03

### ODTŁUSZCZONE MLEKO W PROSZKU

W lutym 2026 r. cena OMP ukształtowała się na poziomie 11,17 zł/kg i była o 2,0% niższa niż w styczniu 2026 r. oraz o 9,7% niższa niż w analogicznym miesiącu 2025 roku.

W okresie dwóch miesięcy 2026 r. średnia cena odtłuszczonego mleka w proszku wynosiła 11,23 zł/kg i była o 9,1% niższa niż w tym samym okresie 2025 roku.

## DYNAMIKA ZMIAN CEN PRODUKTÓW MLECZARSKICH

09 – 15.03.2026

	[zł/kg]	różnica względem wcześniejszego:		
		roku [%]	miesiąca [%]	tygodnia [%]
<b>Masło w blokach</b>	17,45	-40,1	7,0	3,3
<b>Masło konfekcjonowane</b>	20,27	-35,0	16,6	11,6
<b>OMP</b>	10,26	-8,8	14,3	-0,1
<b>PMP</b>	15,38	-19,6	-10,2	-0,8
<b>Ser Edamski</b>	18,47	-12,6	4,0	-0,5
<b>Ser Gouda</b>	18,86	-13,9	7,8	0,4

16 – 22.03.2026

	[zł/kg]	różnica względem wcześniejszego:		
		roku [%]	miesiąca [%]	tygodnia [%]
<b>Masło w blokach</b>	18,19	-38,8	12,4	4,2
<b>Masło konfekcjonowane</b>	21,31	-33,7	19,9	5,1
<b>OMP</b>	9,68	-17,5	-3,4	-5,7
<b>PMP</b>	15,32	-20,1	3,1	-0,4
<b>Ser Edamski</b>	18,81	-15,2	8,3	1,8
<b>Ser Gouda</b>	18,71	-13,9	-1,8	-0,8

23 – 29.03.2026

	[zł/kg]	różnica względem wcześniejszego:		
		roku [%]	miesiąca [%]	tygodnia [%]
<b>Masło w blokach</b>	18,36	-40,4	12,4	0,9
<b>Masło konfekcjonowane</b>	20,88	-34,5	16,7	-2,0
<b>OMP</b>	9,87	-7,4	4,9	2,0
<b>PMP</b>	15,30	-20,8	2,1	-0,2
<b>Ser Edamski</b>	16,07	-26,3	-3,9	-14,5
<b>Ser Gouda</b>	19,13	-9,9	2,3	2,2

30.03 – 05.04.2026

	[zł/kg]	różnica względem wcześniejszego:		
		roku [%]	miesiąca [%]	tygodnia [%]
<b>Masło w blokach</b>	17,67	-42,4	4,5	-3,8
<b>Masło konfekcjonowane</b>	19,17	-39,7	5,5	-8,2
<b>OMP</b>	9,90	-7,4	-3,6	0,3
<b>PMP</b>	14,90	-21,6	-3,8	-2,6
<b>Ser Edamski</b>	17,82	-18,2	-4,0	10,8
<b>Ser Gouda</b>	18,16	-14,6	-3,3	-5,1

# CENY NA RYNKACH ZAGRANICZNYCH

## MASŁO

W USA, w dniu 15 marca 2026 r., cena masła wynosiła 4 173 USD/t i była o 3,3% wyższa niż poprzednim notowaniu. Masło było o 18,0% tańsze niż 2025 roku.

W Oceanii masło zbywano po 6 688 USD/t tj., o 7,9% drożej niż dwa tygodnie wcześniej, ale o 11,0% taniej niż przed rokiem.

W Unii Europejskiej cena masła wynosiła 5 035 USD/t i była o 2,3% wyższa niż w poprzednim notowaniu oraz o 36,0% niższa niż w 2025 roku.

W dniu 17 marca 2026 roku na GDT cena masła wynosiła 6 868 USD/t i była o 2,0% wyższa niż w poprzednim notowaniu oraz o 8,0% wyższa niż przed miesiącem. W porównaniu z cenami sprzed roku cena masła była o 10,0% niższa.

## ODTŁUSZCZONE MLEKO W PROSZKU

W USA, 15 marca 2026 r., cena OMP wynosiła 3 810 USD/t i była o 3,0% wyższa niż w poprzednim notowaniu. OMP było o 50,0% droższe niż 2025 roku.

W Oceanii cena OMP ukształtowała się na poziomie 3 188 USD/t tj. o 8,1% więcej niż w poprzednim notowaniu oraz o 8,0% więcej niż w 2025 roku.

W Unii Europejskiej cena odtłuszczonego mleka w proszku wynosiła 2 798 USD/t i była o 0,2% wyższa niż w poprzednim notowaniu oraz o 3,0% wyższa niż rok wcześniej.

Na GDT w dniu 17 marca 2026 r. odtłuszczone mleko w proszku zbywano po cenie 3 409 USD/t, tj. o 5,0% więcej niż w poprzednim notowaniu oraz o 15,0% drożej niż przed miesiącem. W porównaniu z cenami sprzed roku OMP było o 25,0% droższe.

## **PEŁNE MLEKO W PROSZKU**

W dniu 15 marca 2026 r. w USA pełne mleko w proszku zbywano po 5 115 USD/t, tj. o 6,9% drożej niż w poprzednim notowaniu oraz o 14,0% drożej niż przed rokiem.

W Oceanii cena PMP wynosiła 3 750 USD/t i była o 3,4% wyższa niż dwa tygodnie wcześniej, ale o 7,0% niższa niż w poprzednim roku.

W Unii Europejskiej PMP zbywano po cenie 3 834 USD/t tj. o 1,4% więcej niż w poprzednim notowaniu, ale o 18,0% taniej niż w 2025 roku.

W dniu 17 marca 2026 r. na Global Dairy Trade pełne mleko w proszku zbywano po cenie 3 709 USD/t, tj. o 4,0% taniej niż w poprzednim notowaniu, ale na podobnym poziomie jak przed miesiącem. W porównaniu z cenami sprzed roku pełne mleko w proszku było o 8,5% tańsze.

## **SER CHEDDAR**

W Stanach Zjednoczonych 15 marca 2026 r. cena sera Cheddar osiągnęła poziom 3 409 USD/t i była na podobnym poziomie jak w poprzednim notowaniu, ale o 4,0% niższa niż przed rokiem.

W Oceanii ser Cheddar zbywano po 4 888 USD/t tj. o 3,7% drożej niż w poprzednim notowaniu, ale o 1,0% taniej niż w 2025 roku.

W UE cena sera Cheddar wynosiła 3 772 USD/t i była o 4,3% niższa niż dwa tygodnie wcześniej oraz o 26,0% niższa niż w 2025 roku.

W dniu 17 marca 2026 r. na GDT cena sera Cheddar ukształtowała się na poziomie 4 925 USD/t i była nieznacznie wyższa niż w poprzednim notowaniu oraz o 4,0% wyższa niż miesiąc wcześniej. W porównaniu z cenami sprzed roku ser Cheddar był o 1,0% tańszy.

# AKTUALNOŚCI

## STAWKI PŁATNOŚCI ZA 2025 R. W RAMACH EKOSCHEMATU DOBROSTAN ZWIERZĄT

W dzienniku Ustaw 23 kwietnia 2026 r. ukazało się rozporządzenie Ministra Rolnictwa i Rozwoju Wsi w sprawie stawek płatności w ramach schematów na rzecz dobrostanu zwierząt za 2025 r.

Do wyliczenia stawek w ogłoszonym rozporządzeniu przyjęto kurs wymiany, opublikowany 30 września 2025 r. przez Europejski Bank Centralny, po którym przeliczane są płatności bezpośrednio, w tym płatności w ramach ekoschematu Dobrostan zwierząt.

Kurs wymiany dla kampanii 2025 r. wynosi 4,2698 zł za 1 euro.

Budżet na płatności w ramach ekoschematu Dobrostan zwierząt za 2025 r. wynosi ok. 246,8 mln euro, tj. ok. 1,05 mld zł. Będzie więc wyższy od budżetu za 2024 r. o ok. 13,5 mln euro, tj. ok. 55,5 mln zł.

<b>Dobrostan krów mlecznych</b>	<b>Zwiększona co najmniej o 20% powierzchnia bytowa w pomieszczeniach lub w budynkach</b>	<b>557,72</b>
	<b>Zwiększona co najmniej o 50% powierzchnia bytowa w pomieszczeniach lub w budynkach</b>	<b>808,30</b>
	<b>Utrzymywanie na ściółce</b>	<b>80,83</b>
	<b>Późniejsze odsadzanie młodych</b>	<b>137,41</b>
	<b>Zapewnienie wybiegu</b>	<b>161,66</b>
	<b>Zapewnienie wypasu</b>	<b>250,57</b>
<b>Dobrostan krów mamek utrzymywanych w pomieszczeniach lub w budynkach</b>	<b>Zwiększona co najmniej o 20% powierzchnia bytowa w pomieszczeniach lub w budynkach</b>	<b>290,98</b>
	<b>Zwiększona co najmniej o 50% powierzchnia bytowa w pomieszczeniach lub w budynkach</b>	<b>735,55</b>
	<b>Utrzymywanie na ściółce</b>	<b>72,74</b>
	<b>Zapewnienie wybiegu</b>	<b>121,24</b>
	<b>Zapewnienie wypasu</b>	<b>121,24</b>
	<b>Utrzymywanie zgodnie z systemem QMP</b>	<b>202,07</b>
<b>Dobrostan krów mamek utrzymywanych w systemie otwartym</b>	<b>Zwiększona co najmniej o 20% zewnętrzna powierzchnia bytowa</b>	<b>307,15</b>
	<b>Utrzymywanie zgodnie z systemem QMP</b>	<b>202,07</b>

## PAŃSTWOWA ZIEMIA ROLNA POD OCHRONĄ DO 2036 ROKU

Rolnicy łatwiej powiększą gospodarstwa, a państwowa ziemia pozostanie pod ochroną do 2036 r. Nowe przepisy upraszczają dostęp do gruntów i skracają procedury.

Nowe przepisy wydłużają o 10 lat wstrzymanie sprzedaży nieruchomości rolnych z Zasobu Własności Rolnej Skarbu Państwa – do 2036 roku. Oznacza to, że podstawową formą gospodarowania tymi gruntami pozostaje dzierżawa.

Rozwiązanie odpowiada na postulaty rolników, którzy od lat wskazują dzierżawę jako najbezpieczniejszą i najbardziej dostępną formę korzystania z ziemi – bez konieczności ponoszenia wysokich kosztów jej zakupu. W 2025 roku KOWR wydzierżawił ogółem 65 tys. ha gruntów to 50% więcej niż w 2024 r. i dwuipółkrotnie więcej niż w 2023 r. Większość została wydzierżawiona rolnikom na powiększanie gospodarstw rodzinnych i spółkom KOWR w celu wzmocnienia ich potencjału produkcyjnego. Łączna powierzchnia gruntów w dzierżawie wynosiła ponad 1,04 mln ha (stan na 31 grudnia 2025 r.).

Krajowy Ośrodek Wsparcia Rolnictwa rozdysponowuje grunty głównie w przetargach ograniczonych. Mogą w nich uczestniczyć rolnicy indywidualni, którzy chcą powiększyć gospodarstwa lub je utworzyć.

Nowe przepisy ułatwiają zakup mniejszych działek. Grunty do 5 ha mogą być przekazywane bez konieczności uzyskiwania zgody ministra rolnictwa.

Zmiana skraca procedury i ułatwia rolnikom przejmowanie gruntów, które często wcześniej dzierżawili. Do tej pory zwolnienie z obowiązku uzyskania zgody dotyczyło tylko działek do 2 ha.

W praktyce przyspieszy to rozdysponowanie gruntów o niewielkiej powierzchni, które stanowią znaczącą część obrotu – w latach 2016–2025 wnioski dotyczące nieruchomości o powierzchni 2–5 ha stanowiły 35% wszystkich wniosków, choć obejmowały ok. 5% łącznej powierzchni.

W przypadku większych nieruchomości utrzymano mechanizm kontroli. Sprzedaż gruntów o powierzchni co najmniej 5 ha wymaga zgody ministra rolnictwa, wydanej na wniosek Dyrektora Generalnego KOWR.

Rozwiązanie ogranicza ryzyko spekulacji i wzmacnia zasadę, że państwowa ziemia rolna ma przede wszystkim wspierać rozwój gospodarstw rodzinnych i stabilność polskiego rolnictwa.

## **INWESTYCJE W ZAKRESIE OZE: UPROSZCZENIA DLA ROLNIKÓW**

Ministerstwo Rolnictwa i Rozwoju Wsi wdraża zmiany dotyczące zasad przyznawania wsparcia na inwestycje z zakresu mikroinstalacji fotowoltaicznych oraz magazynów energii elektrycznej. Ich głównym celem jest uproszczenie procedur oraz zwiększenie przejrzystości systemu pomocy, w ramach interwencji I.10.2 Inwestycje w gospodarstwach rolnych w zakresie OZE i poprawy efektywności energetycznej.

Dotychczasowy system refundacji kosztów rzeczywiście poniesionych zostanie zastąpiony uproszczonym systemem kosztów jednostkowych dla inwestycji związanych z zakupem mikroinstalacji fotowoltaicznych oraz magazynów energii elektrycznej.

Zmiany obejmą m.in.:

- brak konieczności przedstawiania ofert od potencjalnych wykonawców przy składaniu wniosków o przyznanie pomocy (WoPP);
- brak obowiązku dostarczania faktur przy składaniu wniosków o płatność;
- doprecyzowanie i rozszerzenie katalogu podmiotów spełniających warunki przyznania pomocy poprzez uwzględnienie małżonka rolnika prowadzącego dział specjalny produkcji rolnej.

Dzięki temu ocena wniosków będzie szybsza, a sam proces wnioskowania – prostszy dla rolników.

Wsparcie będzie obliczane na podstawie kosztów jednostkowych oraz mocy (w kW) mikroinstalacji PV i pojemności (w kWh) magazynu energii elektrycznej.

### **Stawki kosztów jednostkowych:**

- 3 940 zł za 1 kW mikroinstalacji PV;
- 2 250 zł za 1 kWh magazynu energii elektrycznej.

### **Korzyści ze zmian**

- większa przejrzystość zasad przyznawania pomocy;
- jednolite koszty dla podobnych inwestycji, niezależnie od lokalizacji czy ofert wykonawców;
- możliwość określenia wysokości wsparcia już na etapie planowania inwestycji;
- sprawniejsza i bardziej efektywna realizacja wsparcia.

Zmiany będą miały zastosowanie do planowanego naboru wniosków, który odbędzie się w terminie od 5 października do 3 listopada 2026 r.

DOROTA GRABARCZYK  
D.GRABARCZYK@PFHB.PL