

05/26

RYNEK

W A R S Z A W A

M A J 2 0 2 6

KONTAKT

www.pfhb.pl

e-mail: d.grabarczyk@pfhb.pl

O NAS

Polska Federacja Hodowców Bydła i Producentów Mleka w Warszawie jest jedynym pełnoprawnym reprezentantem środowiska hodowców bydła i producentów mleka w Polsce.

KONTAKT

www.pfhb.pl

ul. Żurawia 22

00-515 Warszawa

**CELEM POLSKIEJ FEDERACJI
JEST REPREZENTOWANIE
INTERESÓW I OBRONA PRAW
JEJ CZŁONKÓW, A W
SZCZEGÓLNOŚCI:**

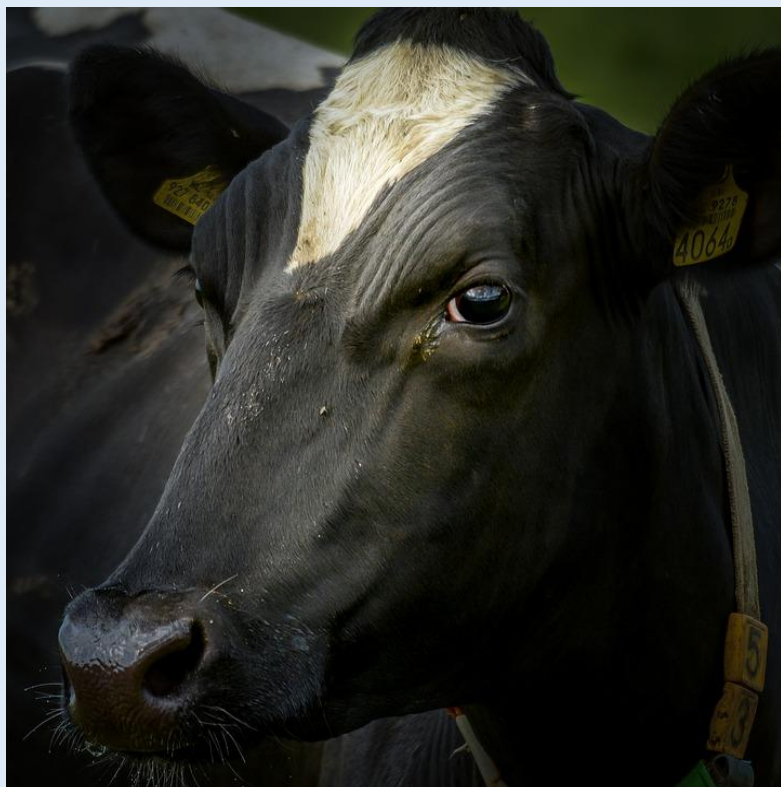
- Podejmowanie strategicznych działań związanych z hodowlą bydła i produkcją mleka.
- Wspieranie hodowli bydła i produkcji mleka.
- Podejmowanie zadań w hodowli bydła i produkcji mleka, o charakterze ponadregionalnym lub ogólnokrajowym.
- Opracowywanie programów hodowlanych i koordynowanie ich realizacji.
- Pomoc członkom organizacji w ich działalności statutowej.
- Reprezentowanie PFHBiPM na arenie międzynarodowej.
- Współdziałanie z organizacjami międzynarodowymi zajmującymi się problematyką oceny użytkowości, inseminacji i hodowli bydła.
- Ścisła współpraca z organizacjami i instytucjami krajowymi zajmującymi się inseminacją bydła.
- Dbanie o dobre imię polskiego hodowcy

**POLSKA FEDERACJA REALIZUJE
SWOJE CELE MIĘDZY INNYMI
POPRAZ:**

- Prowadzenie oceny wartości użytkowej bydła mlecznego i mięsno-mlecznego lub hodowlanej.
- Prowadzenie ksiąg bydła i dokumentacji hodowlanej wg obowiązujących przepisów.
- Prowadzenie laboratoriów oceny mleka.
- Prowadzenie systemu informatycznego dla potrzeb oceny wartości użytkowej i hodowlanej bydła.
- Organizowanie działalności zapewniającej wdrażanie nowoczesnych metod w dziedzinie hodowli bydła i produkcji mleka.
- Opracowywanie i realizację regionalnych i krajowych programów hodowlanych.
- Organizację wystaw, pokazów oraz seminariów.
- Dokonywanie na zlecenie hodowców selekcji w ocenianych stadach, wyrażanie zaleceń dotyczących remontu stada, doboru hodowlanego i klasyfikacji bydła.
- Wykorzystywanie dotacji na postęp biologiczny w programach zaakceptowanych przez Ministerstwo Rolnictwa i Rozwoju Wsi.
- Prowadzenie badania oceny mleka do celów hodowlanych.
- Prowadzenie działalności doradczej i szkoleniowej.
- Prowadzenie Laboratorium Genetyki Bydła w celu genotypowania zwierząt.

Spis treści

Pogłowie bydła	01
Ocena użytkowości	02
Skup mleka Skup mleka w UE	03
Cena mleka Cena mleka w UE	04
Produkcja artykułów Ceny artykułów	05
Aktualności	06



POGŁÓWIE BYDŁA

Populacja bydła na koniec grudnia 2025 roku wynosiła 6 143,3 tys. sztuk i była o 0,1% tj. o 3,9 tys. szt. niższa niż w czerwcu 2025 oraz o 0,8% niższa niż w grudniu 2024 roku (o 47,2 tys. sztuk).



POGŁOWIE CIELĄT

Pogłowie cieląt do 1 roku wzrosło o 3,4% w porównaniu z czerwcem 2025 r. W porównaniu do grudnia 2025 r. wzrosło o 2,8% do poziomu 1 900,6 tys. szt.

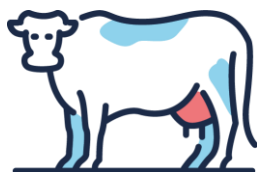
Cielęta stanowią 30,9% w strukturze pogłowia



POGŁOWIE MŁODEGO BYDŁA

Liczba młodego bydła w wieku 1-2 lata zmniejszyła się o 0,7% w porównaniu ze stanem w czerwcu 2025, a w porównaniu z grudniem 2024 r. populacja została zmniejszona o 2,5% i wynosiła 1 585,2 tys. szt.

Młode bydło stanowi 25,8% w strukturze pogłowia



KROWY

Pogłowie krów spadło o 3,1% w porównaniu z czerwcem 2025 r., w porównaniu do grudnia 2024 r. odnotowało spadek o 0,5% i wynosiło 2 091,0 tys. szt.

W strukturze pogłowia krowy stanowią 34,0%.

KROWY MLECZNE

Pogłowie krów mlecznych spadło o 3,3% w porównaniu z czerwcem 2025 r., w porównaniu z grudniem 2024 odnotowało spadek o 0,5% i wyniosło 1 945,9 tys. sztuk.

Rok		Krowy	Krowy	Krowy
		ogółem	pozostałe	mleczne
2015	VI	2445	166	2279
	XII	2303	169	2134
2016	VI	2332	186	2146
	XII	2304	174	2130
2017	VI	2374	220	2154
	XII	2341	188	2153
2018	VI	2429	196	2233
	XII	2417	203	2214
2019	VI	2461	240	2221
	XII	2406	239	2167
2020	VI	2468	250	2218
	XII	2391	266	2126
2021	VI	2388	276	2113
	XII	2289	254	2035
2022	VI	2208	136	2072
	XII	2172	135	2037
2023	VI	2338	145	2192
	XII	2396	152	2243
2024	VI	2336	146	2190
	XII	2101	141	1960
2025	VI	2159	149	2010
	XII	2091	145	1946
2026 ^a	VI	2100	135	1965
	XII	2080	135	1945

Pogłowie krów w Polsce w tys. sztuk: *Dane GUS, ^a prognoza IERiGŻ-PIB*

Wyszczególnienie	2022	2023	2024	Wskaźnik dynamiki		
				2022	2023	2024
				rok poprzedni = 100		
UE-14	15 344,3	15 046,8	14 673,1	99,5	98,1	97,5
UE-13	4 729,5	4 865,2	4 548,8	98,6	102,9	93,5
w tym Polska	2 037,3	2 243,3	1 960,3	100,1	110,1	87,4
UE-27	20 073,8	19 912,0	19 221,7	99,3	99,2	96,5

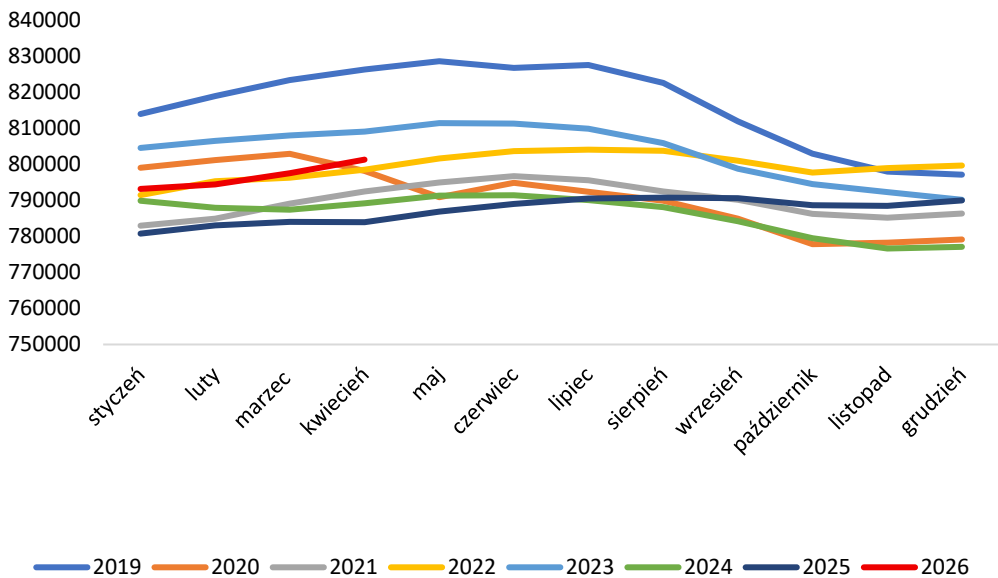
Pogłowie krów mlecznych w Unii Europejskiej tys. sztuk (XII): Dane Eurostat, IERiGŻ-PIB

OCENA UŻYTKOWOŚCI

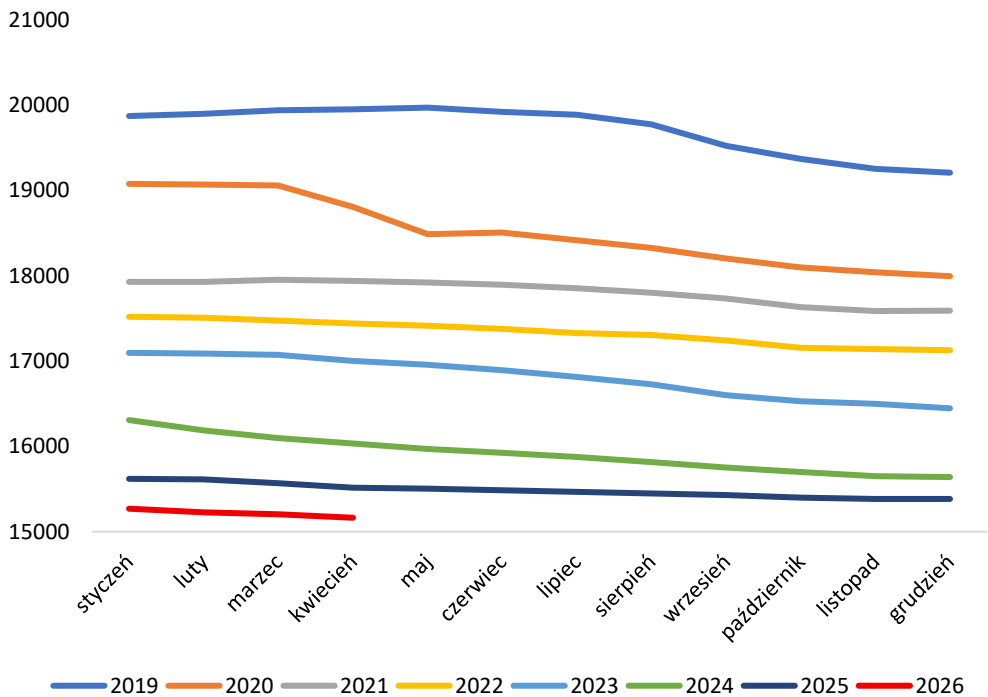
Polska Federacja Hodowców Bydła i Producentów Mleka od 1 lipca 2006 roku przejęła realizowanie zadań z zakresu oceny wartości użytkowej bydła.

**W kwietniu 2026 roku pod oceną było 801 224 krowy,
pochodzące z 15 164 obór.**

Krowy



Stada



REGIONY OCENY

01

CENTRUM

W kwietniu 2026 r. w Regionie Oceny Centrum oceniono 200 652 krowy, z 4 608 obór.

02

WSCHÓD

W Regionie Oceny Wschód w kwietniu 2026 roku oceniono 184 563 krowy, pochodzące z 3 681 obór.

03

ZACHÓD

Liczba krów ocenionych w kwietniu 2026 roku wynosiła 250 623. Utrzymywane były w 3 726 oborach.

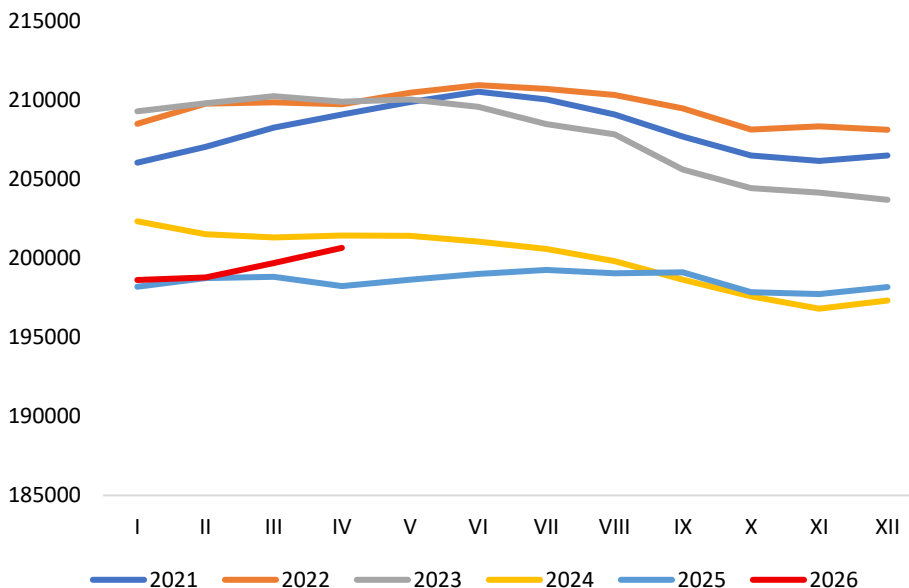
04

PÓŁNOC

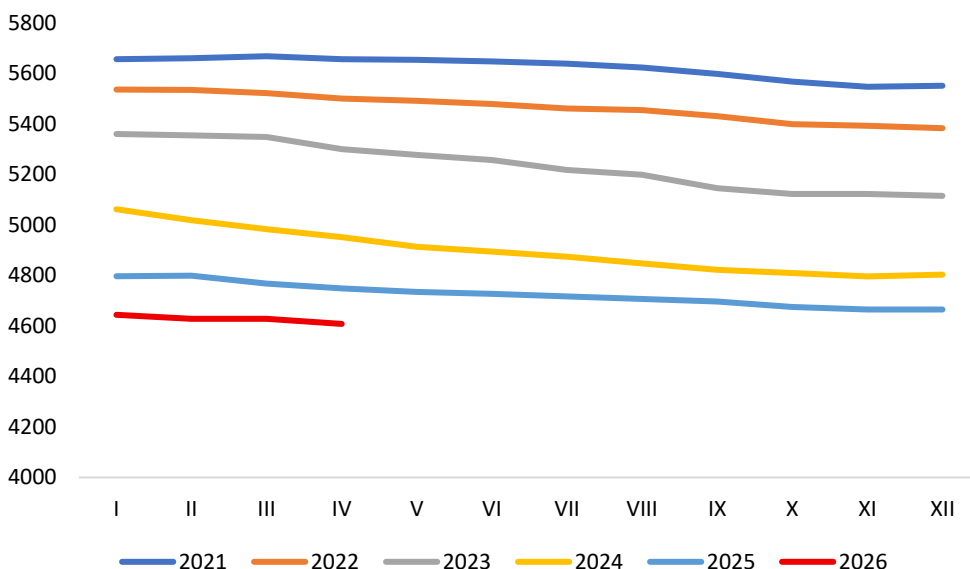
W Regionie Oceny Północ w kwietniu 2026 r. oceniono 165 385 krów, z 3 149 obór.

REGION OCENY CENTRUM

Krowy - RO Centrum



Stada - RO Centrum



SKUP MLEKA W POLSCE

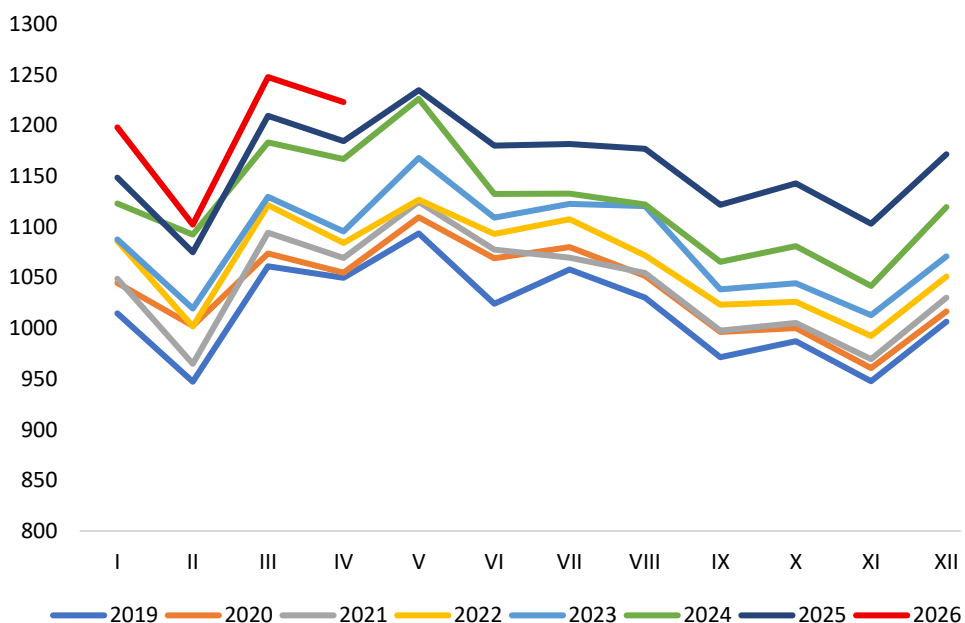
W Polsce od wielu lat odnotowywany jest systematyczny wzrost skupu mleka. Średnioroczny wzrost skupu wynosił zawsze około 2%. W 2025 roku skup odnotował wyższy wzrost w porównaniu z rokiem poprzednim i wyniósł 3,3%.

SKUP MLEKA W KWIETNIU



Według danych Głównego Urzędu Statystycznego meldunkowy skup mleka w kwietniu 2026 roku wyniósł **1 185,0 mln litrów**.

W okresie czterech miesięcy 2026 roku do podmiotów skupowych trafiło **4 622,5 mln litrów** mleka.



PROCENTOWE ZMIANY SKUPU

W RELACJI MIESIĘCZNEJ

- Skup mleka w kwietniu 2026 był o 2,0% mniejszy od skupu odnotowanego w marcu 2026

-2,0%

W RELACJI ROCZNEJ

- W kwietniu skupiono o 3,3% więcej mleka niż w kwietniu 2025 r.

+3,3%

ŁĄCZNY SKUP W 2026 R.

- W okresie czterech miesięcy 2026 roku skupiono o 3,3% więcej mleka niż w analogicznym okresie 2025 roku

+3,3%

Ilość skupionego mleka w okresie I-IV 2026 w tys. litrów

województwo	wg siedziby jednostki skupującej	wg siedziby producenta	różnica w ilościach skupionego mleka	różnica [%]
Polska	4 622 461	4 622 461	x	x
dolnośląskie	9 146	59 311	-50 165	-84,6%
kujawsko-pomorskie	88 589	321 014	-232 425	-72,4%
lubelskie	269 298	201 804	67 494	33,4%
lubuskie	115 729	40 759	74 970	183,9%
łódzkie	252 876	300 067	-47 191	-15,7%
małopolskie	38 345	44 833	-6 488	-14,5%
mazowieckie	931 502	966 639	-35 137	-3,6%
opolskie		108 371		
podkarpackie	64 887	28 335	36 552	129,0%
podlaskie	1 909 063	1 039 791	869 272	83,6%
pomorskie	44 017	126 945	-82 928	-65,3%
śląskie		98 087		
świętokrzyskie		61 653		
warmińsko-mazurskie		296 019		
wielkopolskie	522 931	876 716	-353 785	-40,4%
zachodniopomorskie	2 968	52 117	-49 149	-94,3%

Dane: Polska Izba Mleka

W okresie od stycznia do kwietnia 2026 r. najwięcej mleka ubyło z województw: wielkopolskiego (353,8 mln l), kujawsko-pomorskiego (232,4 mln l).

Najwięcej mleka z innych województw trafiło do województwa podlaskiego (869,3 mln l).

SKUP MLEKA W UE

W marcu 2026 roku skup mleka został ograniczony w dziewięciu państwach członkowskich, w relacji rocznej. W siedemnastu krajach zwiększono skup surowca.

SKUP MLEKA W UE

MARZEC

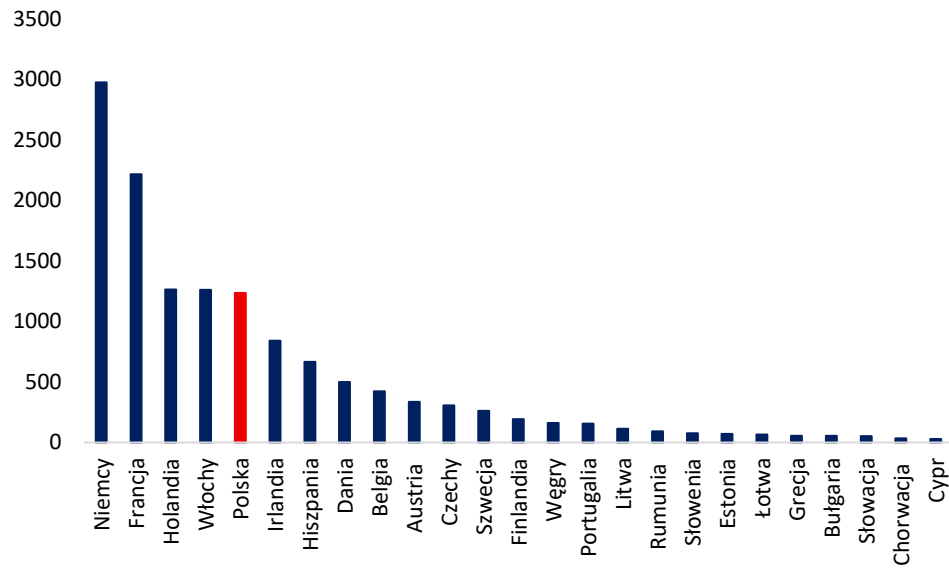


Według danych Eurostat w marcu 2026 roku w Unii Europejskiej skupiono **13 453,0 tys. ton** mleka, tj. o 16,8% więcej niż w lutym 2026 r. oraz o 4,0% więcej niż w marcu 2025 r.

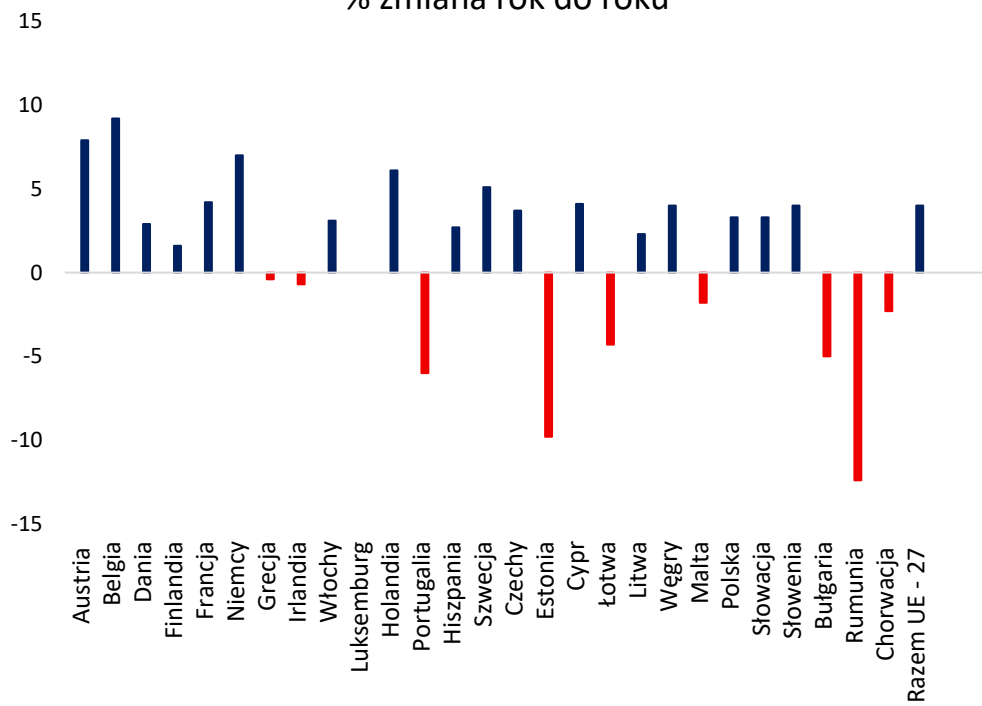
W okresie trzech miesięcy w Unii Europejskiej skupiono **37 092,6 tys. ton** mleka, tj. o 4,0% więcej niż w analogicznym okresie 2025 roku.

Pięciu największych producentów mleka w Unii Europejskiej (Niemcy, Francja, Holandia, Włochy, Polska), w analizowanym miesiącu skupiło łącznie **7 924,4 tys. ton** mleka, było to o 7,0% mniej niż w analizowanym miesiącu 2025 r. Skup ten stanowił 68,8% całego unijnego mleka.

Skup mleka w marcu



% zmiana rok do roku



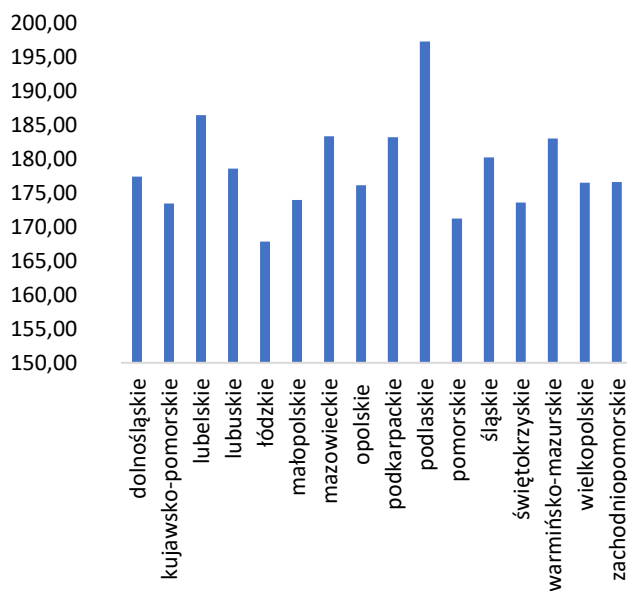
CENY MLEKA W POLSCE

Po spadkach cen mleka w 2025 roku, niestety pierwsze miesiące bieżącego roku utrzymały ten trend.

CENA W WOJEWÓDZTWACH

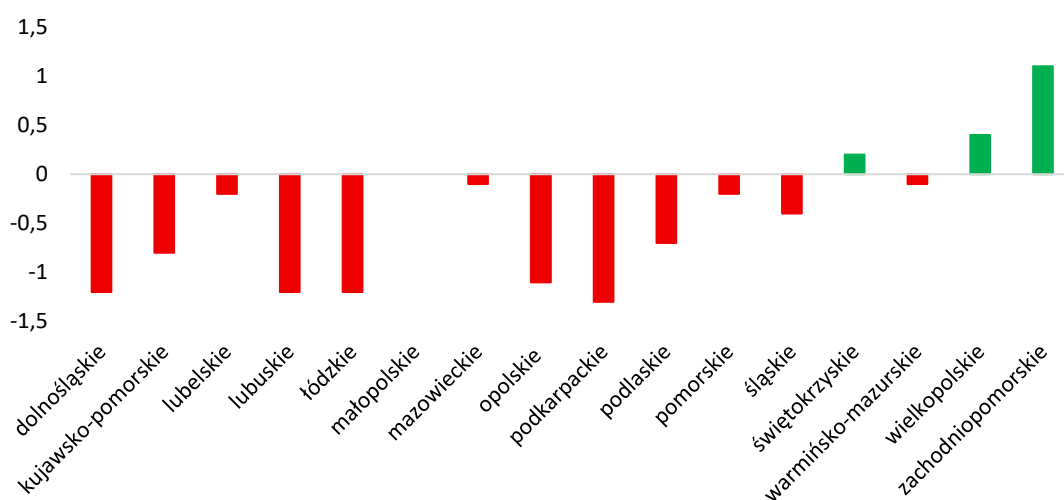


Zróżnicowanie cen mleka w województwach jest dość wyraźne. W kwietniu 2026 r. najwyższą cenę otrzymywali producenci z województw: podlaskiego 197,31 zł/hl, lubelskiego 186,46 zł/hl oraz mazowieckim 183,36 zł/hl. Najniższą cenę natomiast wypłacano w województwach: łódzkim 167,84 zł/hl, pomorskim 171,22 zł/hl oraz kujawsko-pomorskim 173,43 zł/hl.

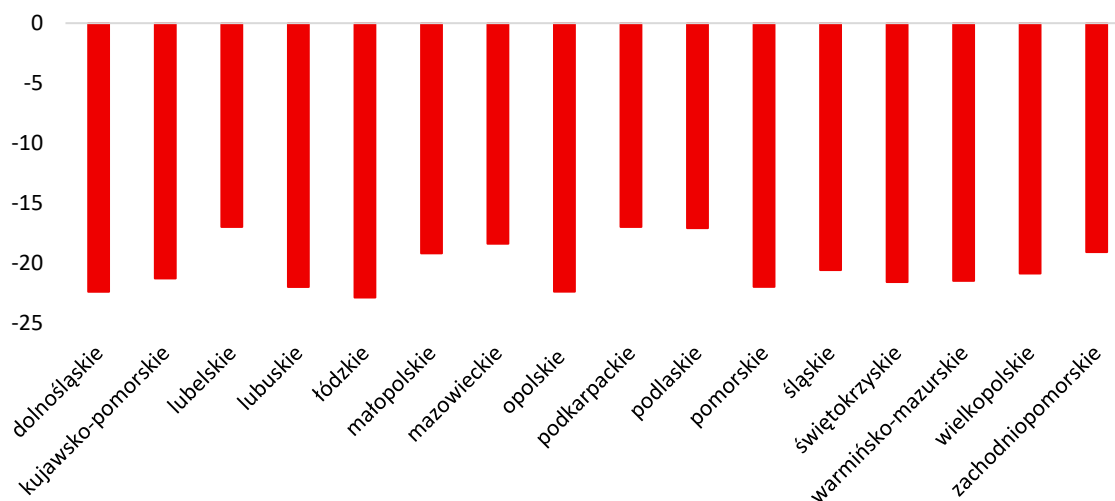


CENA W WOJEWÓDZTWACH

% zmiana ceny miesiąc do miesiąca



% zmiana ceny rok do roku



CENY MLEKA W UE

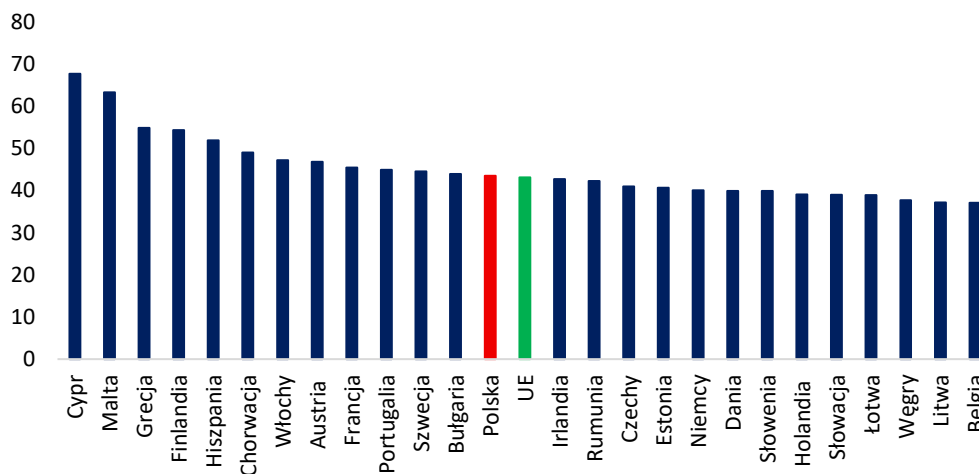
W marcu 2026 roku w Unii Europejskiej cena skupu mleka była niższa niż przed miesiącem.

CENA MLEKA W MARCU

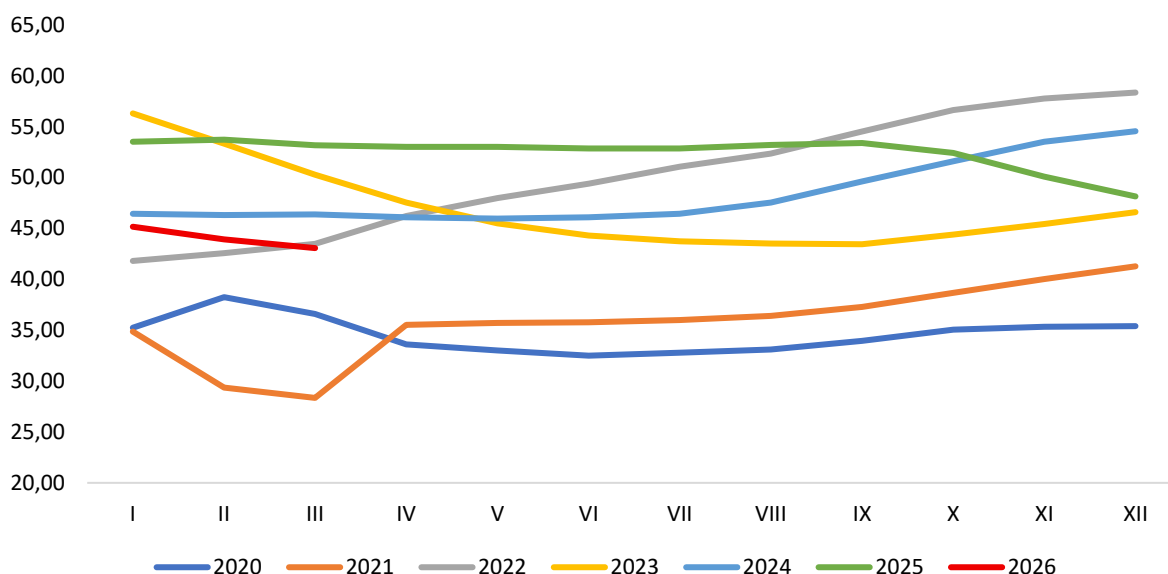


W marcu 2026 roku średnia cena mleka w Unii Europejskiej ukształtowała się na poziomie **43,07 EUR/100 kg** i była o 1,9% niższa niż w lutym 2026 r. oraz o 19,0% niższa niż w marcu 2025 r.

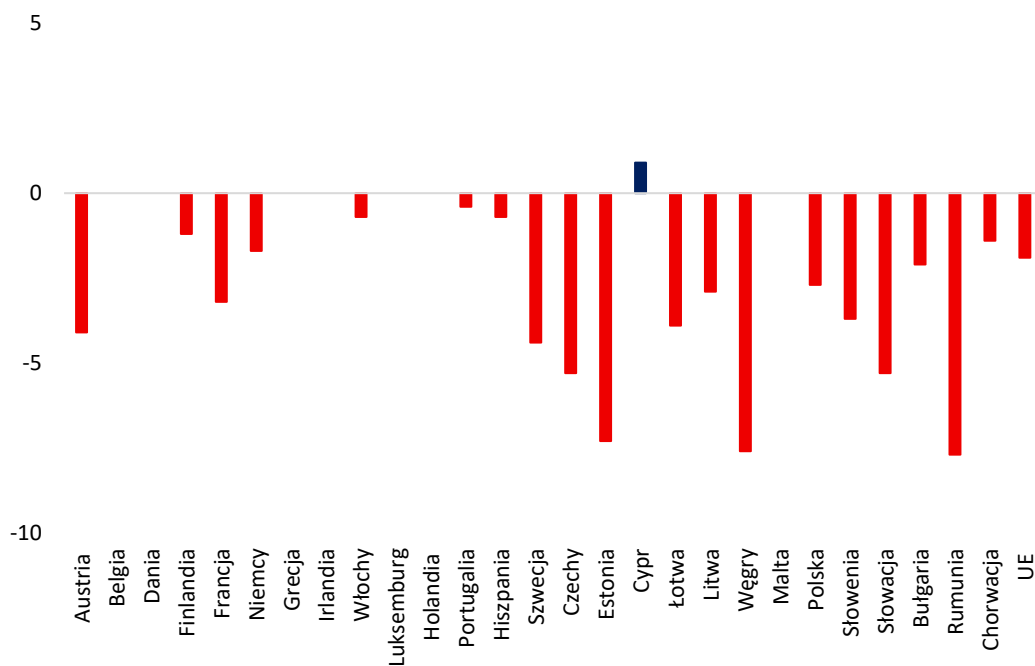
Cena mleka w marcu



Cena mleka w UE



% zmiana ceny miesiąc do miesiąca



PRODUKCJA ARTYKUŁÓW MLECZARSKICH

POLSKA JEST DUŻYM PRODUCENTEM ARTYKUŁÓW MLECZARSKICH

PRODUKCJA

01

MLEKO PŁYNNNE

W marcu 2026 r. produkcja mleka płynnego wynosiła 299,4 mln litrów i była o 11,0% wyższa niż przed miesiącem, ale o 3,9% niższa niż w marcu 2025 r.

W okresie styczeń – marzec 2026 r. produkcja mleka płynnego wyniosła 858,4 mln litrów i była o 2,5% niższa niż w analogicznym okresie 2025 roku.

02

ŚMIETANA

Produkcja śmietany w marcu 2026 r. wynosiła 18,4 mln litrów i była o 22,3% wyższa niż przed miesiącem, ale o 5,9% niższa niż przed rokiem.

W okresie styczeń – marzec 2026 r. produkcja śmietany wyniosła 49,7 mln litrów i była o 7,5% mniejsza niż w 2025 roku.

03

JOGURT

W marcu 2026 r. wyprodukowano 45,8 mln litrów jogurtu i była o 48,6% wyższa niż w poprzednim miesiącu oraz o 34,4% wyższa niż w marcu 2025 roku.

W okresie styczeń – marzec 2026 r. produkcja jogurtu wyniosła 109,9 mln litrów i była o 7,6% wyższa niż w analogicznym okresie 2025 roku.

04

SERY TWAROGOWE

W marcu 2026 r. produkcja serów twarogowych wynosiła 62,1 tys. ton i była o 20,5% wyższa niż przed miesiącem oraz o 26,6% wyższa niż w analogicznym miesiącu 2025 roku.

W okresie styczeń – marzec 2026 r. produkcja serów twarogowych wynosiła 160,5 tys. ton i była o 11,1% wyższa niż w 2025 roku.

05

SER PODPUSZCZKOWY DOJRZEWAJĄCY

W marcu 2026 r. wyprodukowano 37,7 tys. ton serów podpuszczkowych dojrzewających, tj. o 11,7% więcej niż przed miesiącem oraz o 7,0% więcej niż w marcu 2025 r.

W okresie styczeń – marzec 2026 r. produkcja serów podpuszczkowych dojrzewających wyniosła 108,4 tys. ton i była o 6,6% wyższa niż w 2025 roku.

06

MASŁO

Produkcja masła w marcu 2026 r. ukształtowała się na poziomie 27,1 tys. ton i była o 0,7% wyższa niż przed miesiącem oraz o 15,8% wyższa niż w analogicznym miesiącu 2025 roku.

W okresie styczeń – marzec 2026 r. produkcja masła wynosiła 84,8 tys. ton i była o 25,1% wyższa niż w analogicznym okresie 2025 roku.

07

ODTŁUSZCZONE MLEKO W PROSZKU

W marcu 2026 r. wyprodukowano 17,0 tys. ton OMP, tj. o 34,0% więcej niż w lutym 2026 r. oraz o 36,7% więcej niż w analogicznym miesiącu 2025 roku.

W okresie styczeń – marzec 2026 roku produkcja odtłuszczonego mleka w proszku wynosiła 45,3 tys. ton i była o 24,7% wyższa niż w 2025 roku.

08

PEŁNE MLEKO W PROSZKU

Produkcja PMP w marcu 2026 r. wynosiła 2,0 tys. ton i była o 7,5% większa niż miesiąc wcześniej oraz o 89,1% wyższa niż w marcu 2025 roku.

W okresie styczeń – marzec 2026 r. produkcja pełnego mleka w proszku wynosiła 5,6 tys. ton i była o 85,1% wyższa niż w analogicznym okresie 2025 roku.

CENY ARTYKUŁÓW MLECZARSKICH

Ceny większości produktów mlecznych w marcu 2026 r. były niższe niż w analogicznym okresie 2025 roku.

CENY W MARCU

01

MASŁO

Za masło w blokach krajowi producenci w marcu 2026 r. otrzymywali cenę 32,47 zł/kg i była o 2,0% niższa niż w lutym 2026 r. oraz o 12,4% niższa niż w marcu 2025 r.

W okresie trzech miesięcy 2026 roku średnia cena masła ukształtowała się na poziomie 32,99 zł/kg i była o 11,9% niższa niż w tym samym okresie 2025 roku.

02

SERY PODPUSZCZKOWE

W marcu 2026 r. średnia cena serów podpuszczkowych dojrzewających wynosiła 20,13 zł/kg, tj. o 1,7% taniej niż przed miesiącem oraz o 12,4% taniej niż w marcu 2025 roku.

W okresie trzech miesięcy 2026 r. średnia cena serów podpuszczkowych wynosiła 20,50 zł/kg i była o 10,8% niższa niż w analogicznym okresie 2025 roku.

03

ODTŁUSZCZONE MLEKO W PROSZKU

W marcu 2026 r. cena OMP ukształtowała się na poziomie 11,32 zł/kg i była o 1,3% wyższa niż w lutym 2026 r., ale o 8,3% niższa niż w analogicznym miesiącu 2025 roku.

W okresie trzech miesięcy 2026 r. średnia cena odtłuszczonego mleka w proszku wynosiła 11,30 zł/kg i była o 8,8% niższa niż w tym samym okresie 2025 roku.

DYNAMIKA ZMIAN CEN PRODUKTÓW MLECZARSKICH

06 – 12.04.2026

	[zł/kg]	różnica względem wcześniejszego:		
		roku [%]	miesiąca [%]	tygodnia [%]
Masło w blokach	17,75	-42,2	1,7	0,5
Masło konfekcjonowane	19,27	-39,4	-4,9	0,5
OMP	10,67	1,1	4,0	7,8
PMP	14,68	-23,2	-4,6	-1,5
Ser Edamski	17,88	-14,4	-3,8	0,4
Ser Gouda	18,83	-12,0	-0,1	3,7

13 – 19.04.2026

	[zł/kg]	różnica względem wcześniejszego:		
		roku [%]	miesiąca [%]	tygodnia [%]
Masło w blokach	17,41	-43,3	-4,3	-1,9
Masło konfekcjonowane	18,35	-42,0	-13,9	-4,8
OMP	10,29	-1,3	6,3	-3,6
PMP	14,21	-27,3	-7,3	-3,2
Ser Edamski	18,19	-17,3	-3,3	1,7
Ser Gouda	18,77	-13,2	0,3	-0,3

20 – 26.04.2026

	[zł/kg]	różnica względem wcześniejszego:		
		roku [%]	miesiąca [%]	tygodnia [%]
Masło w blokach	17,15	-43,9	-6,6	-1,5
Masło konfekcjonowane	17,90	-43,8	-14,3	-2,4
OMP	10,82	4,6	9,6	5,2
PMP	15,02	-22,9	-1,8	5,7
Ser Edamski	18,75	-15,7	16,7	3,1
Ser Gouda	18,45	-14,7	-3,5	-1,7

27.04 – 03.05.2026

	[zł/kg]	różnica względem wcześniejszego:		
		roku [%]	miesiąca [%]	tygodnia [%]
Masło w blokach	16,62	-46,0	-5,9	-3,1
Masło konfekcjonowane	17,77	-44,8	-7,3	-0,7
OMP	9,95	-5,7	0,5	-8,1
PMP	15,11	-22,8	1,4	0,6
Ser Edamski	17,11	-21,6	-3,9	-8,7
Ser Gouda	17,93	-15,7	-1,3	-2,8

Dane Zintegrowany System Rolniczej Informacji Rynkowej

CENY NA RYNKACH ZAGRANICZNYCH

MASŁO

W USA, w dniu 12 kwietnia 2026 r., cena masła wynosiła 3 842 USD/t i była o 4,0% niższa niż poprzednim notowaniu. Masło było o 26,0% tańsze niż 2025 roku.

W Oceanii masło zbywano po 6 663 USD/t tj., o 4,7% taniej niż dwa tygodnie wcześniej, ale o 11,0% taniej niż przed rokiem.

W Unii Europejskiej cena masła wynosiła 4 967 USD/t i była o 1,8% niższa niż w poprzednim notowaniu oraz o 39,0% niższa niż w 2025 roku.

W dniu 21 kwietnia 2026 roku na GDT cena masła wynosiła 5 702 USD/t i była o 8,0% niższa niż w poprzednim notowaniu oraz o 17,0% niższa niż przed miesiącem. W porównaniu z cenami sprzed roku cena masła była o 26,0% niższa.

ODTŁUSZCZONE MLEKO W PROSZKU

W USA, 12 kwietnia 2026 r., cena OMP wynosiła 4 474 USD/t i była o 6,0% wyższa niż w poprzednim notowaniu. OMP było o 74,0% droższe niż 2025 roku.

W Oceanii cena OMP ukształtowała się na poziomie 3 638 USD/t tj. o 5,8% więcej niż w poprzednim notowaniu oraz o 23,0% więcej niż w 2025 roku.

W Unii Europejskiej cena odtłuszczonego mleka w proszku wynosiła 2 934 USD/t i była o 2,2% niższa niż w poprzednim notowaniu, ale o 7,0% wyższa niż rok wcześniej.

Na GDT w dniu 21 kwietnia 2026 r. odtłuszczone mleko w proszku zbywano po cenie 3 448 USD/t, tj. o 2,0% więcej niż w poprzednim notowaniu oraz o 1,0% drożej niż przed miesiącem. W porównaniu z cenami sprzed roku OMP było o 23,0% droższe.

PEŁNE MLEKO W PROSZKU

W dniu 12 kwietnia 2026 r. w USA pełne mleko w proszku zbywano po 5 214 USD/t, tj. o 2,8% drożej niż w poprzednim notowaniu oraz o 16,0% drożej niż przed rokiem.

W Oceanii cena PMP wynosiła 3 700 USD/t i była o 1,0% niższa niż dwa tygodnie wcześniej oraz o 8,0% niższa niż w poprzednim roku.

W Unii Europejskiej PMP zbywano po cenie 3 875 USD/t tj. o 1,3% mniej niż w poprzednim notowaniu oraz o 19,0% taniej niż w 2025 roku.

W dniu 21 kwietnia 2026 r. na Global Dairy Trade pełne mleko w proszku zbywano po cenie 3 666 USD/t, tj. o 1,0% taniej niż w poprzednim notowaniu oraz o 1,0% taniej niż przed miesiącem. W porównaniu z cenami sprzed roku pełne mleko w proszku było o 12,0% tańsze.

SER CHEDDAR

W Stanach Zjednoczonych 12 kwietnia 2026 r. cena sera Cheddar osiągnęła poziom 3 545 USD/t i była o 1,4% niższa niż w poprzednim notowaniu oraz o 11,0% niższa niż przed rokiem.

W Oceanii ser Cheddar zbywano po 4 825 USD/t tj. o 1,8% taniej niż w poprzednim notowaniu oraz o 5,0% taniej niż w 2025 roku.

W UE cena sera Cheddar wynosiła 3 771 USD/t i była o 0,1% wyższa niż dwa tygodnie wcześniej, ale o 26,0% niższa niż w 2025 roku.

W dniu 21 kwietnia 2026 r. na GDT cena sera Cheddar ukształtowała się na poziomie 4 798 USD/t i była o 1,0% wyższa niż w poprzednim notowaniu, ale o 3,0% niższa niż miesiąc wcześniej. W porównaniu z cenami sprzed roku ser Cheddar był o 2,5% tańszy.

AKTUALNOŚCI

RUSZYŁ NABÓR WNIOSKÓW O PREMIE DLA MŁODYCH ROLNIKÓW

Od 1 czerwca do 30 lipca 2026 r. można składać wnioski o wsparcie na rozpoczęcie lub rozwój działalności rolniczej. To kolejny nabór w ramach Planu Strategicznego dla Wspólnej Polityki Rolnej na lata 2023-2027. Tym razem wsparcie może wynieść nawet 300 tys. zł.

Premie dla młodych rolników są skierowane do osób fizycznych, które:

- w dniu złożenia wniosku nie ukończyły 41 lat;
- prowadzą działalność rolniczą nie dłużej niż przez 24 miesiące albo ją rozpoczynają;
- mają nadany numer identyfikacyjny w ewidencji producentów;
- zdobyły kwalifikacje zawodowe lub umiejętności przydatne do prowadzenia działalności rolniczej albo zobowiążą się do ich uzupełnienia;
- złożą biznesplan.

Wnioski można składać przez dwa miesiące – od 1 czerwca do 30 lipca 2026 r. Wsparcie ma formę płatności ryczałtowej i wynosi:

- standardowo – 200 tys. zł;
- w przypadku młodych gospodarzy zdecydowanych na prowadzenie produkcji zwierzęcej – 300 tys. zł.

Premie będą wypłacane w dwóch ratach.

Wsparcie można przeznaczyć na:

- inwestycje budowlane służące wytwarzaniu produktów rolnych lub przygotowaniu ich do sprzedaży;
- nasadzenia trwałe w sadach i na plantacjach;
- zakupy nieruchomości rolnych, stada podstawowego, nowych maszyn i pojazdów czy sprzętu.

KOREAŃSKI RYNEK OTWARTY DLA KOLEJNYCH PRODUKTÓW MLECZARSKICH Z POLSKI

W dniu 26 maja 2026 r. rynek Republiki Korei został oficjalnie otwarty dla nowych polskich produktów mleczarskich.

Otwarcie koreańskiego rynku na kolejne polskie produkty mleczarskie to bardzo dobra wiadomość dla polskich producentów. Korea Południowa jest wymagającym i jednocześnie niezwykle perspektywnym rynkiem. Otwarcie rynku Republiki Korei na nowe polskie produkty mleczarskie przełoży się na rozwój tego sektora i wzrost sprzedaży polskiej żywności za granicą.

Polscy producenci mogą teraz eksportować na rynek koreański kolejne grupy towarów mleczarskich:

- mleko dla niemowląt;
- mleko zagęszczone;
- śmietankę (w tym UHT);
- laktozę;
- produkty z hydrolizowanych białek mleka;
- maślanek;
- mleka hydrolizowane.

Decyzja władz koreańskich to efekt pozytywnego wyniku audytu sektora mleczarskiego przeprowadzonego przez inspektorów koreańskich w grudniu 2025 r. oraz intensywnych działań prowadzonych przez Ministerstwo Rolnictwa i Rozwoju Wsi oraz Główny Inspektorat Weterynarii, w ścisłej współpracy z Ministerstwem Spraw Zagranicznych.

Resort rolnictwa, przy wsparciu Krajowego Ośrodka Rolnictwa, regularnie promuje polską żywność w Republice Korei, w tym artykuły mleczarskie.

Polskie mleko odniosło sukces na koreańskim rynku, dlatego cieszymy się, że szersza gama artykułów mleczarskich doskonałej jakości jest już dostępna dla koreańskich konsumentów.

Republika Korei jest jednym z kluczowych rynków dla polskich eksporterów w Azji. W 2025 r. sprzedaliśmy na ten rynek artykuły rolno-spożywcze o wartości prawie 110 mln EUR (1/3 wartości eksportu stanowiło mleko UHT).

PÓŁMETEK PROGRAMU PLAN STRATEGICZNY DLA WSPÓLNEJ POLITYKI ROLNEJ 2023-2027: PODSUMOWANIE

To już czwarty rok wdrażania Planu Strategicznego. Do tej pory w ramach programu złożono ponad 13,2 mln wniosków, dotyczących wsparcia obszarowego, sektorowego i rozwoju obszarów wiejskich. Łącznie zakontraktowaliśmy 53,4% dostępnych środków, a prawie połowa z nich trafiła już do beneficjentów.

Od początku wdrażania planu do 10 maja 2026 r. zrealizowano prawie 60% płatności w ramach I filaru WPR.

W ramach płatności bezpośrednich:

- złożono 11 mln wniosków;
- wypłacono łącznie 44,9 mld zł.

W ramach interwencji sektorowych:

- złożono 15,5 tys. wniosków na kwotę 355,6 mln zł;
- podpisano 11,7 tys. umów na 215 mln zł;
- wypłacono 116,1 mln zł.

Z kolei w ramach filaru II – rozwój obszarów wiejskich – zrealizowano prawie 30% płatności i zakontraktowano blisko 40% dostępnego budżetu:

- złożono 2,2 mln wniosków na kwotę 19 mld zł;
- podpisano lub wydano 1,6 mln umów i decyzji na kwotę 12,8 mld zł;
- wypłacono 8,2 mld zł.

Na przestrzeni lat wsparcie przyniosło namacalne korzyści:

- ponad 5 tys. młodych rolników otrzymało płatności w ramach 8,2 tys. zawartych umów;
- podpisano 8,2 tys. umów na rozwój małych gospodarstw, a środki trafiły już do 5,9 tys. beneficjentów;
- corocznie ponad 700 tys. gospodarstw korzysta z płatności ONW, dzięki czemu stabilizuje swoją działalność, mimo niekorzystnych warunków gospodarowania;
- zawarte dotychczas umowy pozwolą na objęcie scaleniami grunty o łącznej powierzchni 41,4 tys. ha, co poprawi strukturę agrarną i efektywność produkcji;
- w ramach doskonalenia zawodowego rolników przeszkolono 32 tys. osób.

Trwają także kolejne nabory wniosków w obszarze interwencji samorządowych związanych z rozwojem obszarów wiejskich. Wsparcie dotyczy m.in. inwestycji lokalnych, infrastruktury oraz poprawy jakości życia mieszkańców wsi.

Równolegle trwa kolejna kampania w ramach I filaru WPR: płatności bezpośrednie dla rolników (nabór od 15 marca do 1 czerwca 2026 r.).

Z kolei jeszcze do 22 maja 2026 r. trwa nabór na szkolenia profilowane dla rolników (w ramach interwencji wdrażanych przez instrumenty finansowe nabór jest ciągły).

Jeszcze w tym półroczu planujemy uruchomienie kolejnych form wsparcia. Będą to nabory:

- związane z zalesianiem i zadrzewianiem (od 1 czerwca do 31 lipca 2026 r.);
- dla młodych rolników (czwarty nabór: od 1 czerwca do 30 lipca 2026 r.);
- na inwestycje w sektorze owoców i warzyw (od 18 czerwca do 27 lipca 2026 r.).

W kolejnych miesiącach 2026 r. przeprowadzimy także nabory m.in. na:

- wsparcie inwestycji w odnawialne źródła energii;
- przeciwdziałanie skutkom ASF;
- rozwój współpracy;
- inwestycje poprawiające dobrostan bydła i świń i dopłaty do ubezpieczenia zwierząt gospodarskich;
- wsparcie w ramach systemów jakości żywności i dla grup producenckich;
- inwestycje związane z transferem wiedzy i doradztwem;
- inwestycje w sektorze pszczelarskim.

DOROTA GRABARCZYK
D.GRABARCZYK@PFHB.PL