

01/26

RYNEK

W A R S Z A W A

S T Y C Z E Ń 2 0 2 6

KONTAKT

www.pfhb.pl

e-mail: d.grabarczyk@pfhb.pl

O NAS

Polska Federacja Hodowców Bydła i Producentów Mleka w Warszawie jest jedynym pełnoprawnym reprezentantem środowiska hodowców bydła i producentów mleka w Polsce.

KONTAKT

www.pfhb.pl

ul. Żurawia 22

00-515 Warszawa

**CELEM POLSKIEJ FEDERACJI
JEST REPREZENTOWANIE
INTERESÓW I OBRONA PRAW
JEJ CZŁONKÓW, A W
SZCZEGÓLNOŚCI:**

- Podejmowanie strategicznych działań związanych z hodowlą bydła i produkcją mleka.
- Wspieranie hodowli bydła i produkcji mleka.
- Podejmowanie zadań w hodowli bydła i produkcji mleka, o charakterze ponadregionalnym lub ogólnokrajowym.
- Opracowywanie programów hodowlanych i koordynowanie ich realizacji.
- Pomoc członkom organizacji w ich działalności statutowej.
- Reprezentowanie PFHBiPM na arenie międzynarodowej.
- Współdziałanie z organizacjami międzynarodowymi zajmującymi się problematyką oceny użytkowości, inseminacji i hodowli bydła.
- Ścisła współpraca z organizacjami i instytucjami krajowymi zajmującymi się inseminacją bydła.
- Dbanie o dobre imię polskiego hodowcy

**POLSKA FEDERACJA REALIZUJE
SWOJE CELE MIĘDZY INNYMI
POPRAZ:**

- Prowadzenie oceny wartości użytkowej bydła mlecznego i mięsno-mlecznego lub hodowlanej.
- Prowadzenie ksiąg bydła i dokumentacji hodowlanej wg obowiązujących przepisów.
- Prowadzenie laboratoriów oceny mleka.
- Prowadzenie systemu informatycznego dla potrzeb oceny wartości użytkowej i hodowlanej bydła.
- Organizowanie działalności zapewniającej wdrażanie nowoczesnych metod w dziedzinie hodowli bydła i produkcji mleka.
- Opracowywanie i realizację regionalnych i krajowych programów hodowlanych.
- Organizację wystaw, pokazów oraz seminariów.
- Dokonywanie na zlecenie hodowców selekcji w ocenianych stadach, wyrażanie zaleceń dotyczących remontu stada, doboru hodowlanego i klasyfikacji bydła.
- Wykorzystywanie dotacji na postęp biologiczny w programach zaakceptowanych przez Ministerstwo Rolnictwa i Rozwoju Wsi.
- Prowadzenie badania oceny mleka do celów hodowlanych.
- Prowadzenie działalności doradczej i szkoleniowej.
- Prowadzenie Laboratorium Genetyki Bydła w celu genotypowania zwierząt.

Spis treści

Pogłowie bydła 01

Ocena użytkowości 02

Skup mleka 03

Skup mleka w UE

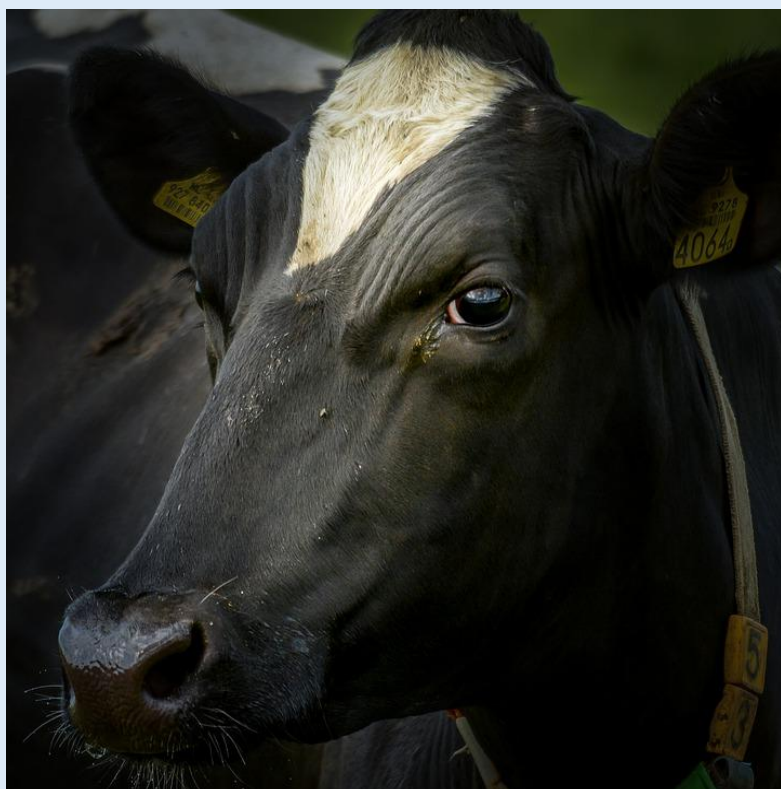
Cena mleka 04

Cena mleka w UE

Produkcja artykułów 05

Ceny artykułów

Aktualności 06



POGŁÓWIE BYDŁA

Populacja bydła na koniec grudnia 2025 roku wynosiła 6 143,3 tys. sztuk i była o 0,1% tj. o 3,9 tys. szt. niższa niż w czerwcu 2025 oraz o 0,8% niższa niż w grudniu 2024 roku (o 47,2 tys. sztuk).



POGŁOWIE CIELĄT

Pogłowie cieląt do 1 roku wzrosło o 3,4% w porównaniu z czerwcem 2025 r. W porównaniu do grudnia 2025 r. wzrosło o 2,8% do poziomu 1 900,6 tys. szt.

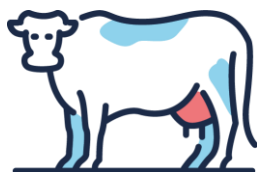
Cielęta stanowią 30,9% w strukturze pogłowia



POGŁOWIE MŁODEGO BYDŁA

Liczba młodego bydła w wieku 1-2 lata zmniejszyła się o 0,7% w porównaniu ze stanem w czerwcu 2025, a w porównaniu z grudniem 2024 r. populacja została zmniejszona o 2,5% i wynosiła 1 585,2 tys. szt.

Młode bydło stanowi 25,8% w strukturze pogłowia



KROWY

Pogłowie krów spadło o 3,1% w porównaniu z czerwcem 2025 r., w porównaniu do grudnia 2024 r. odnotowało spadek o 0,5% i wynosiło 2 091,0 tys. szt.

W strukturze pogłowia krowy stanowią 34,0%.

KROWY MLECZNE

Pogłowie krów mlecznych spadło o 3,3% w porównaniu z czerwcem 2025 r., w porównaniu z grudniem 2024 odnotowało spadek o 0,5% i wyniosło 1 945,9 tys. sztuk.

Rok		Krowy	Krowy	Krowy
		ogółem	pozostałe	mleczne
2015	VI	2445	166	2279
	XII	2303	169	2134
2016	VI	2332	186	2146
	XII	2304	174	2130
2017	VI	2374	220	2154
	XII	2341	188	2153
2018	VI	2429	196	2233
	XII	2417	203	2214
2019	VI	2461	240	2221
	XII	2406	239	2167
2020	VI	2468	250	2218
	XII	2391	266	2126
2021	VI	2388	276	2113
	XII	2289	254	2035
2022	VI	2208	136	2072
	XII	2172	135	2037
2023	VI	2338	145	2192
	XII	2396	152	2243
2024	VI	2336	146	2190
	XII	2101	141	1960
2025	VI	2159	149	2010
	XII	2091	145	1946
2026 ^a	VI	2100	135	1965
	XII	2080	135	1945

Pogłowie krów w Polsce w tys. sztuk: *Dane GUS, ^a prognoza IERiGŻ-PIB*

Wyszczególnienie	2022	2023	2024	Wskaźnik dynamiki		
				2022	2023	2024
				rok poprzedni = 100		
UE-14	15 344,3	15 046,8	14 673,1	99,5	98,1	97,5
UE-13	4 729,5	4 865,2	4 548,8	98,6	102,9	93,5
w tym Polska	2 037,3	2 243,3	1 960,3	100,1	110,1	87,4
UE-27	20 073,8	19 912,0	19 221,7	99,3	99,2	96,5

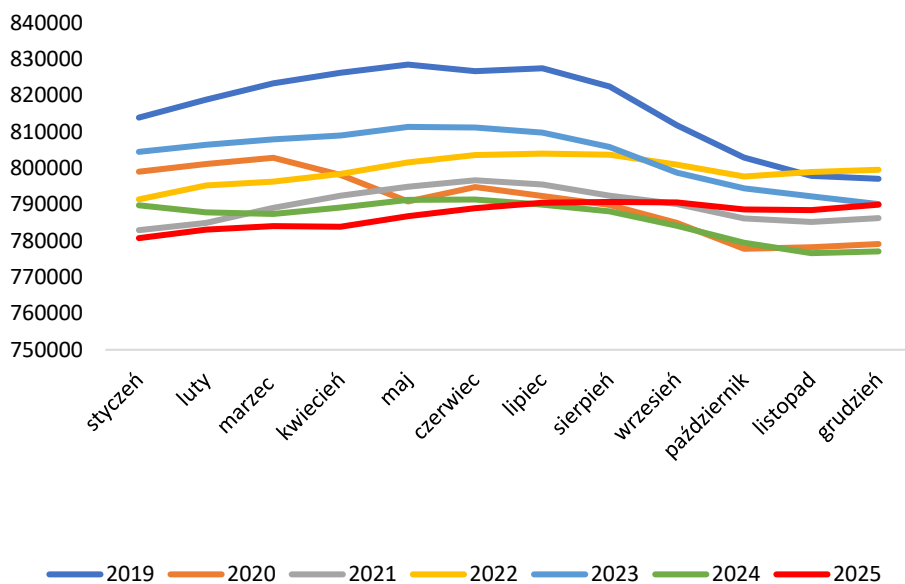
Pogłowie krów mlecznych w Unii Europejskiej tys. sztuk (XII): *Dane Eurostat, IERiGŻ-PIB*

OCENA UŻYTKOWOŚCI

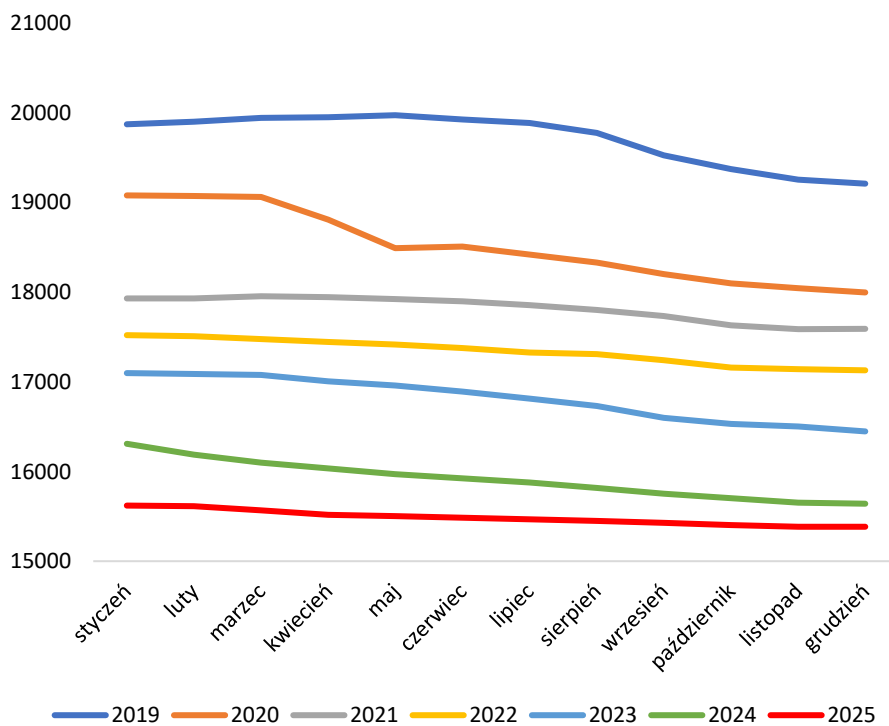
Polska Federacja Hodowców Bydła i Producentów Mleka od 1 lipca 2006 roku przejęła realizowanie zadań z zakresu oceny wartości użytkowej bydła.

**W grudniu 2025 roku pod oceną było 789 964 krowy,
pochodzące z 15 384 obór.**

Krowy



Stada



REGIONY OCENY

01

CENTRUM

W grudniu 2025 r. w Regionie Oceny Centrum oceniono 198 174 krowy, z 4 665 obór.

02

WSCHÓD

W Regionie Oceny Wschód w grudniu 2025 roku oceniono 181 597 krów, pochodzących z 3 729 obór.

03

ZACHÓD

Liczba krów ocenionych w grudniu 2025 roku wynosiła 246 553. Utrzymywane były w 3 765 oborach.

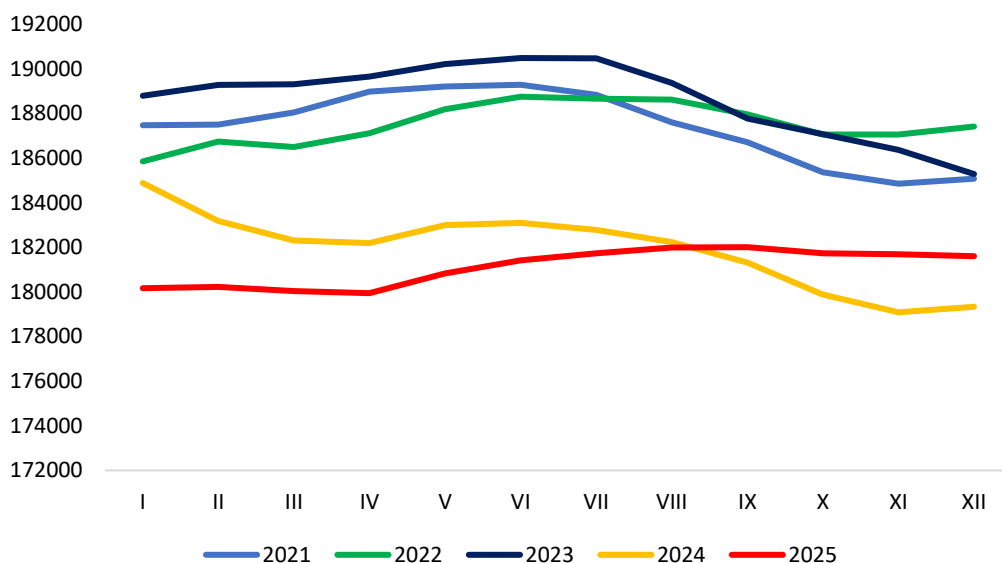
04

PÓŁNOC

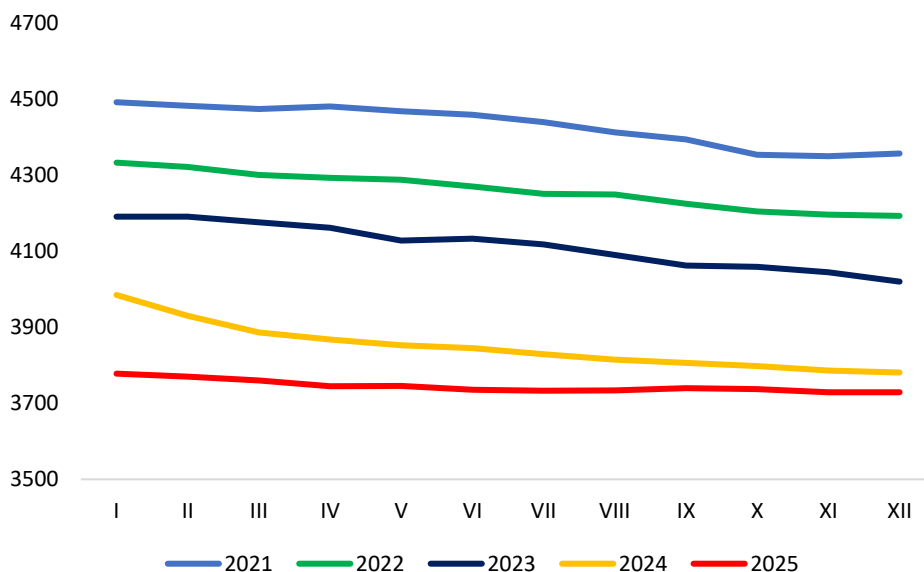
W Regionie Oceny Północ w grudniu 2025 r. oceniono 163 640 krów, z 3 225 obór.

REGION OCENY WSCHÓD

Krowy - RO Wschód

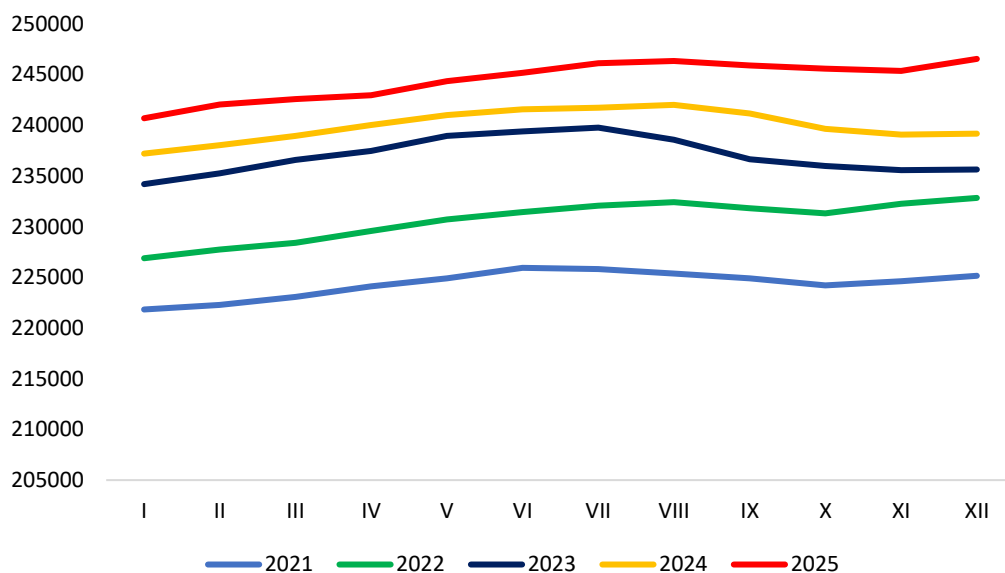


Stada - RO Wschód

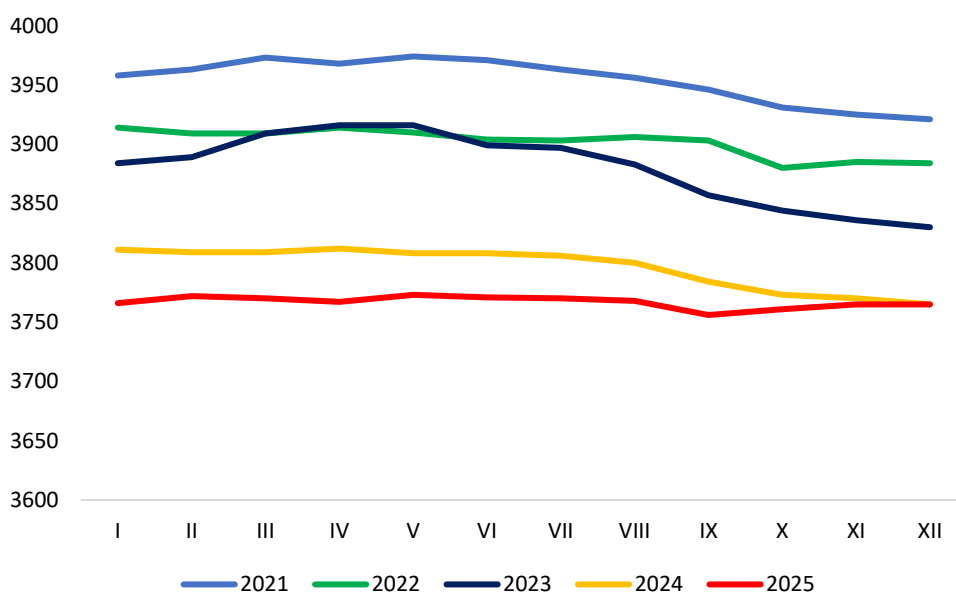


REGION OCENY ZACHÓD

Krowy - RO Zachód

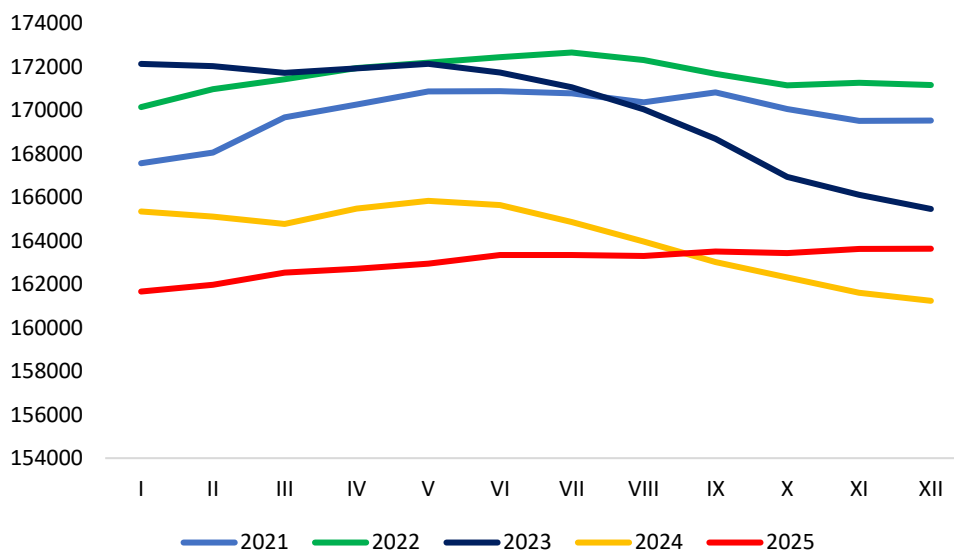


Stada - RO Zachód

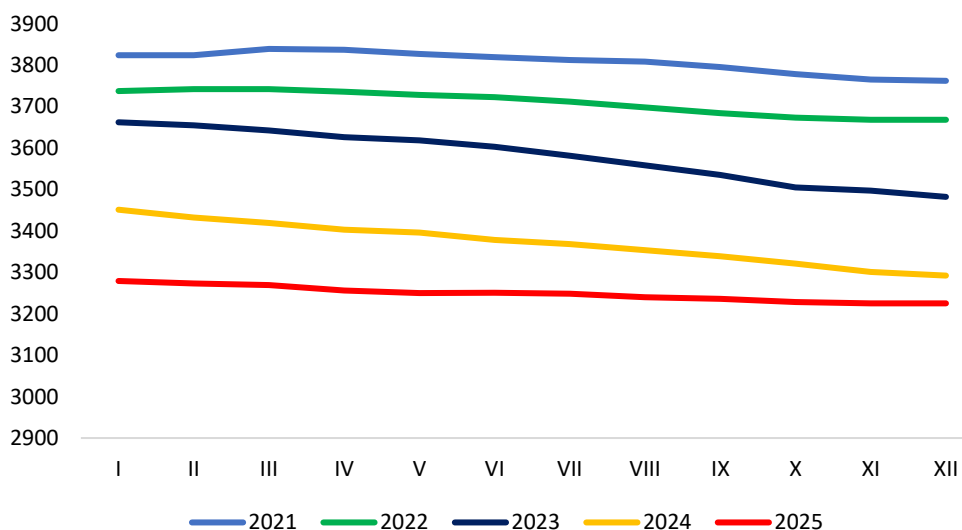


REGION OCENY PÓŁNOC

Krowy - RO Północ



Stada - RO Północ



SKUP MLEKA W POLSCE

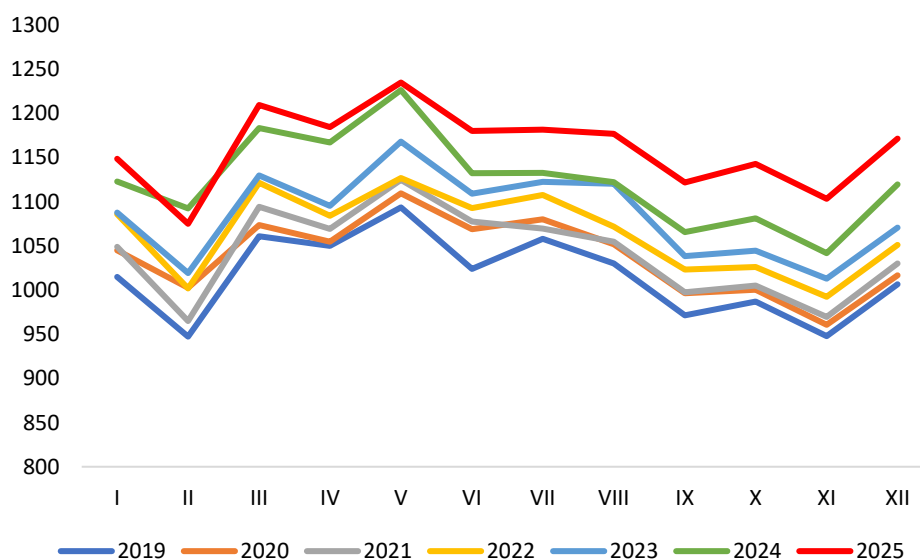
W Polsce od wielu lat odnotowywany jest systematyczny wzrost skupu mleka. Średnioroczny wzrost skupu wynosił zawsze około 2%. W 2024 roku skup odnotował wyższy wzrost w porównaniu z rokiem poprzednim i wyniósł 3,8%.

SKUP MLEKA W GRUDNIU



Według danych Głównego Urzędu Statystycznego meldunkowy skup mleka w grudniu 2025 roku wyniósł **1 135,0 mln litrów**.

W okresie dwunastu miesięcy 2025 roku do podmiotów skupowych trafiło **13 496,4 mln litrów** mleka.



PROCENTOWE ZMIANY SKUPU

W RELACJI MIESIĘCZNEJ

- Skup mleka w grudniu 2025 był o 6,2% większy od skupu odnotowanego w listopadzie 2025

+6,2%

W RELACJI ROCZNEJ

- W grudniu skupiono o 4,6% więcej mleka niż w grudniu 2024 r.

+4,6%

ŁĄCZNY SKUP W 2025 R.

- W ciągu dwunastu miesięcy 2025 roku skupiono o 3,3% więcej mleka niż w analogicznym okresie 2024 roku

+3,3%

Ilość skupionego mleka w okresie I-XII 2025 w tys. litrów

województwo	wg siedziby jednostki skupującej	wg siedziby producenta	różnica w ilościach skupionego mleka	różnica [%]
Polska	13 496 388	13 496 388	x	x
dolnośląskie	24 514	176 856	-152 342	-86,1%
kujawsko-pomorskie	270 683	915 224	-644 541	-70,4%
lubelskie	802 211	590 564	211 647	35,8%
lubuskie	320 348	124 180	196 168	158,0%
łódzkie	740 316	879 810	-139 494	-15,9%
małopolskie	111 642	138 782	-27 140	-19,6%
mazowieckie	2 758 825	2 856 479	-97 654	-3,4%
opolskie		319 068		
podkarpackie	178 730	95 416	83 314	87,3%
podlaskie	5 496 868	3 005 063	2 491 805	82,9%
pomorskie	135 157	379 240	-244 083	-64,4%
śląskie		282 879		
świętokrzyskie		181 777		
warmińsko-mazurskie		936 340		
wielkopolskie	1 524 983	2 460 016	-935 033	-38,0%
zachodniopomorskie	18 237	154 694	-136 457	-88,2%

Dane: Polska Izba Mleka

W okresie od stycznia do grudnia 2025 r. najwięcej mleka ubyło z województw: wielkopolskiego (935,0 mln l), kujawsko-pomorskiego (644,5 mln l).

Najwięcej mleka z innych województw trafiło do województwa podlaskiego (2 491,8 mln l).

SKUP MLEKA W UE

W listopadzie 2025 roku skup mleka został ograniczony w sześciu państwach członkowskich, w relacji rocznej. W dwudziestu krajach zwiększono skup surowca.

SKUP MLEKA W UE

LISTOPAD

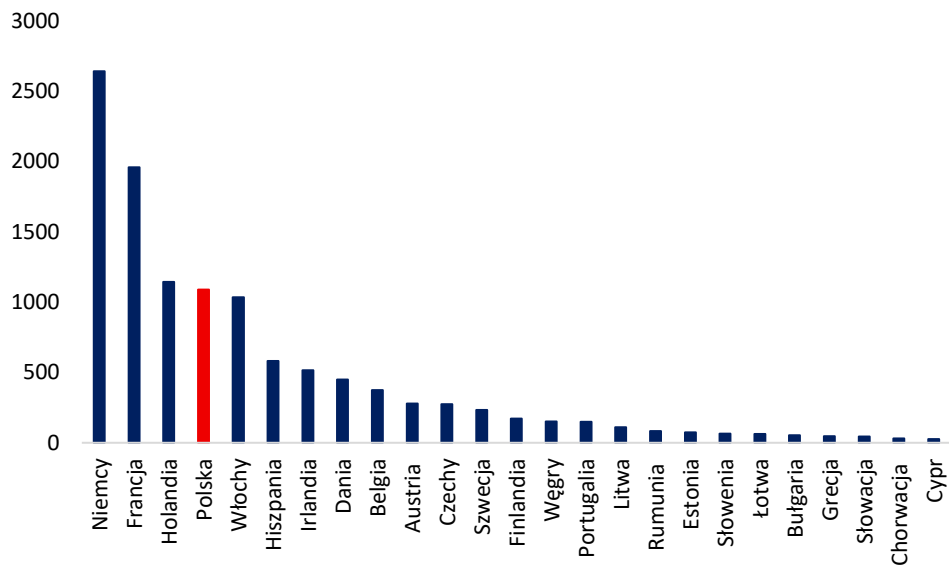


Według danych Eurostat w listopadzie 2025 roku w Unii Europejskiej skupiono **11 650,4 tys. ton** mleka, tj. o 4,4% mniej niż w październiku 2025 r., ale o 5,0% więcej niż w listopadzie 2024 r.

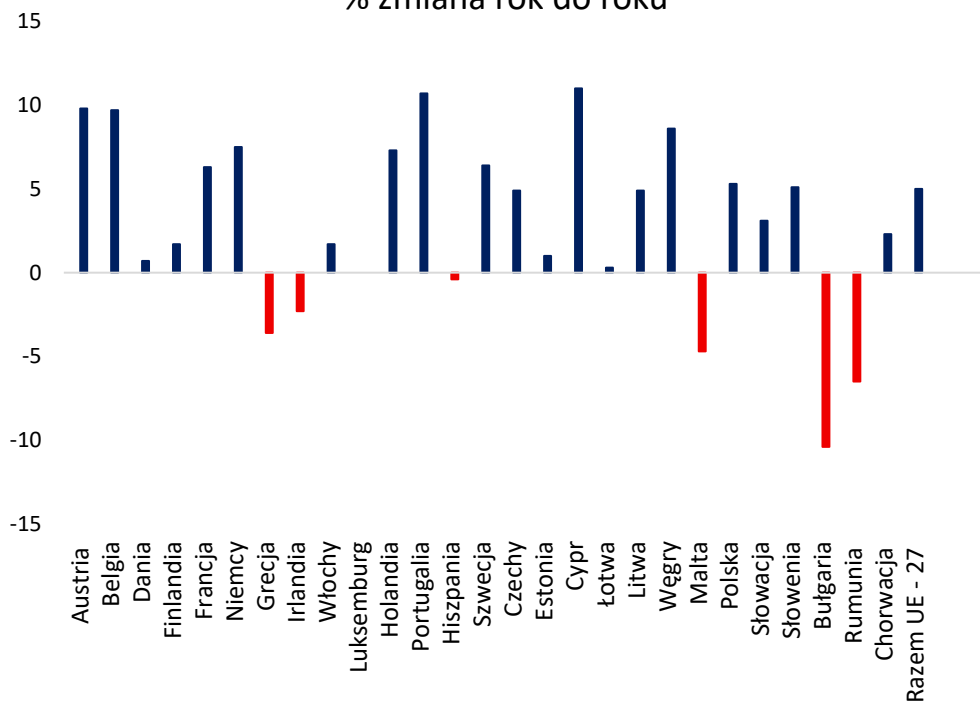
W okresie styczeń – listopad skup mleka w Unii Europejskiej wyniósł **135 720,5 tys. ton** i był o 1,3% większy niż w analogicznym okresie 2024 roku.

Pięciu największych producentów mleka w Unii Europejskiej (Niemcy, Francja, Holandia, Polska, Włochy), w analizowanym miesiącu skupiło łącznie **7 870,8 tys. ton** mleka, było to o 6,1% więcej niż w analizowanym miesiącu 2024 r. Skup ten stanowił 67,6% całego unijnego mleka.

Skup mleka w listopadzie



% zmiana rok do roku



CENY MLEKA W POLSCE

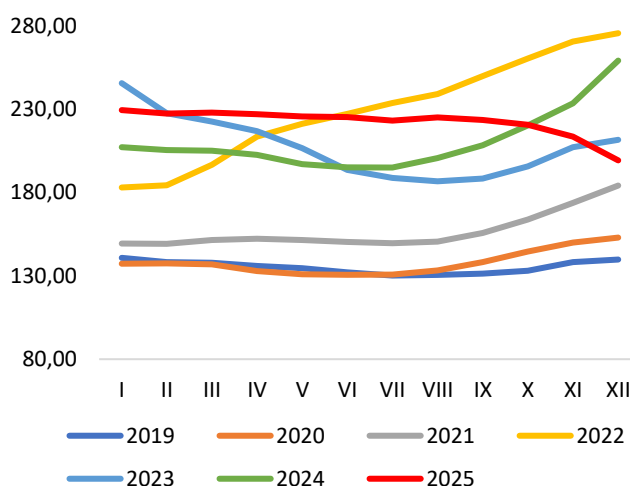
Od początku bieżącego roku cena mleka utrzymywała trend ujemny. W sierpniu odnotowała delikatny wzrost. Jednak następne miesiące przyniosły kolejne korekty.

CENA MLEKA W GRUDNIU



Według GUS średnia cena mleka w grudniu 2025 roku wynosiła **199,22 zł/hl**, była o 6,6% niższa niż w listopadzie 2025 r. oraz o 23,1% niższa niż w grudniu 2024 r.

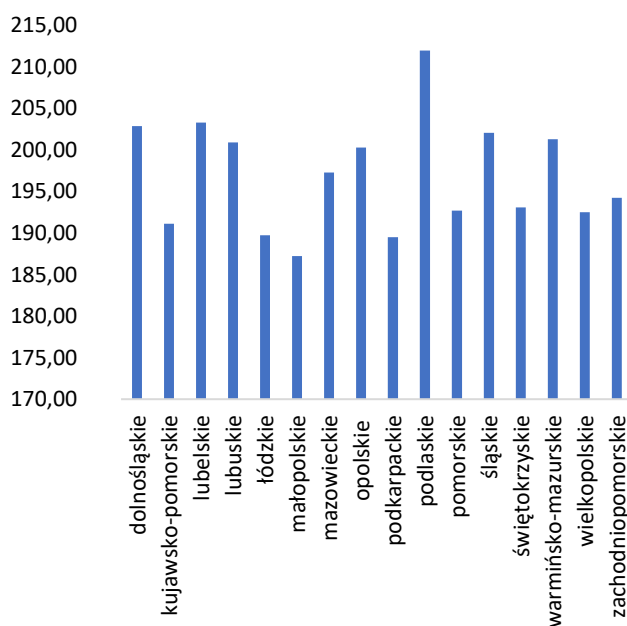
W okresie dwunastu miesięcy 2025 roku średnia cena skupu mleka ukształtowała się na poziomie **222,26 zł/hl** i była o 5,5% wyższa w porównaniu do analogicznego okresu 2024 roku.



CENA W WOJEWÓDZTWACH

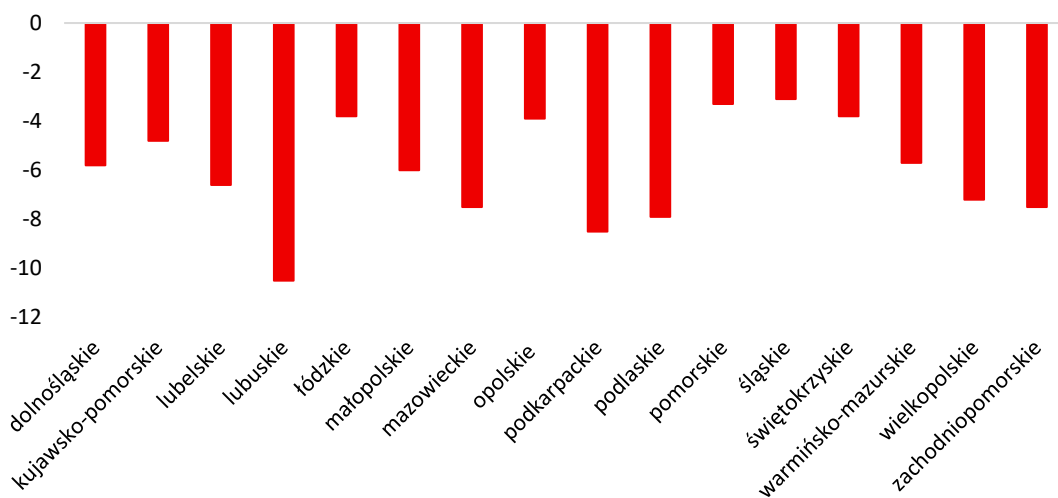


Zróżnicowanie cen mleka w województwach jest dość wyraźne. W grudniu 2025 r. najwyższą cenę otrzymywali producenci z województw: podlaskiego 211,94 zł/hl, lubelskiego 203,29 zł/hl oraz dolnośląskiego 202,86 zł/hl. Najniższą cenę natomiast wypłacano w województwach: małopolskim 187,22 zł/hl, podkarpackim 189,47 zł/hl oraz łódzkim 189,72 zł/hl.

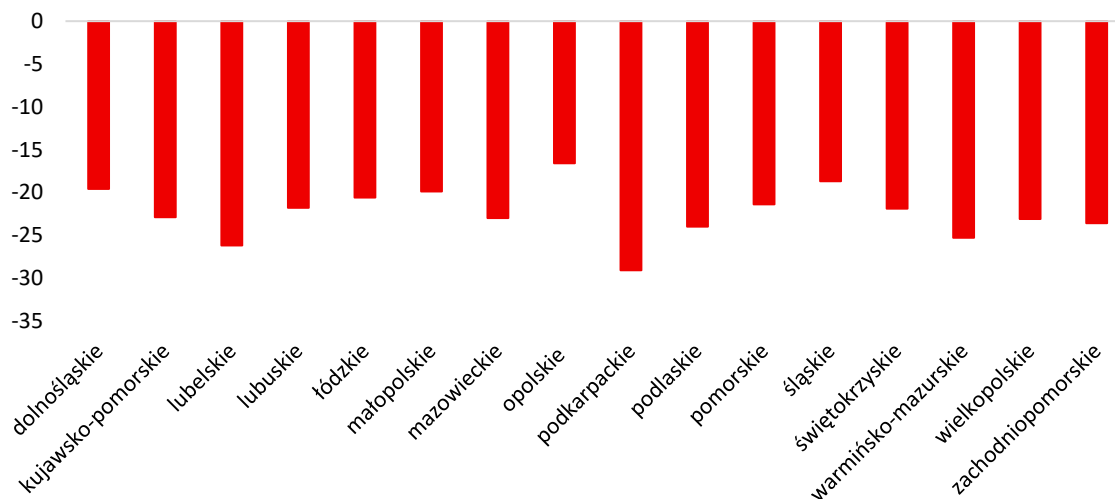


CENA W WOJEWÓDZTWACH

% zmiana ceny miesiąc do miesiąca



% zmiana ceny rok do roku



CENY MLEKA W UE

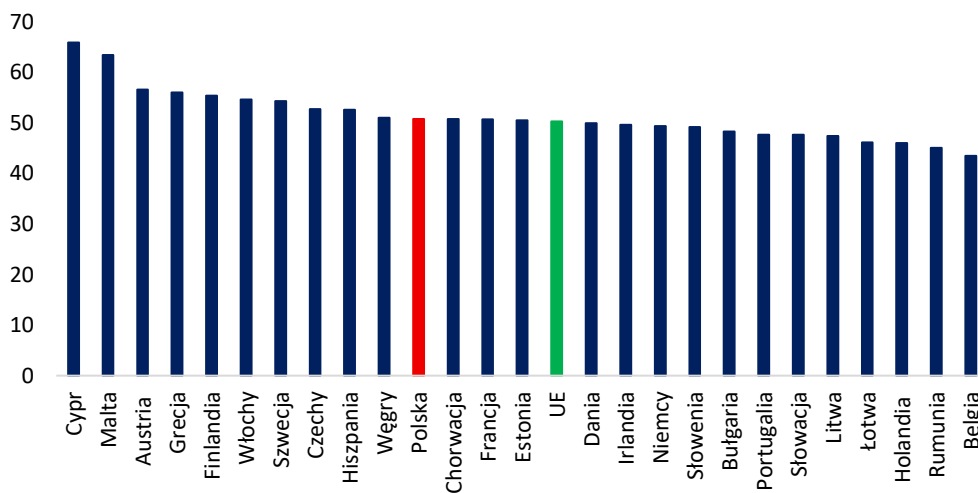
W listopadzie 2025 roku w Unii Europejskiej cena skupu mleka była niższa niż przed miesiącem.

CENA MLEKA W LISTOPADZIE

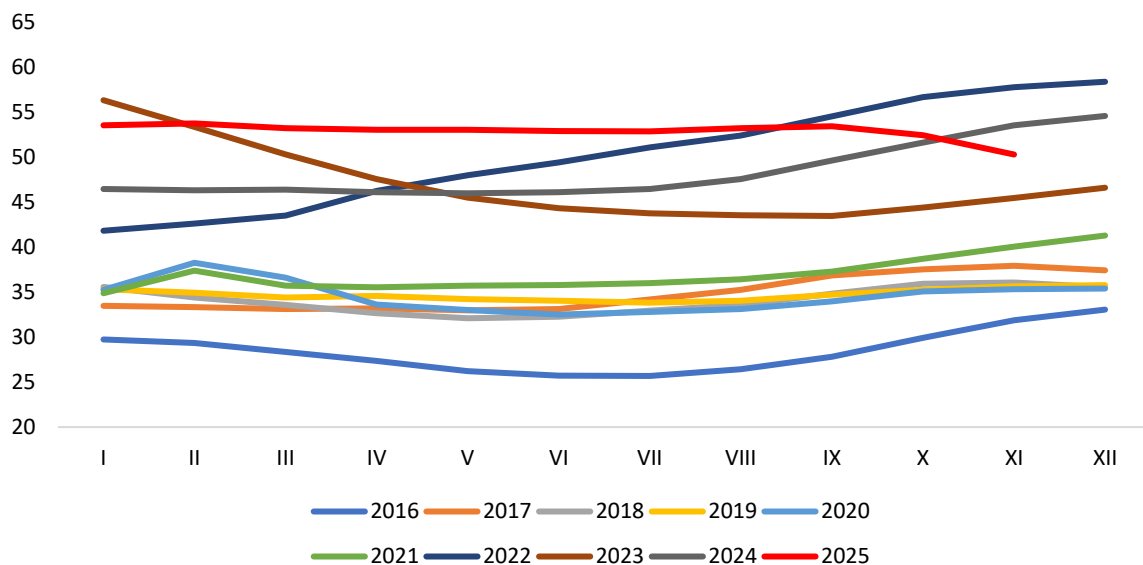


W listopadzie 2025 roku średnia cena mleka w Unii Europejskiej ukształtowała się na poziomie **50,28 EUR/100 kg** i była o 4,1% niższa niż w październiku 2025 r. oraz o 6,1% niższa niż w listopadzie 2024 r.

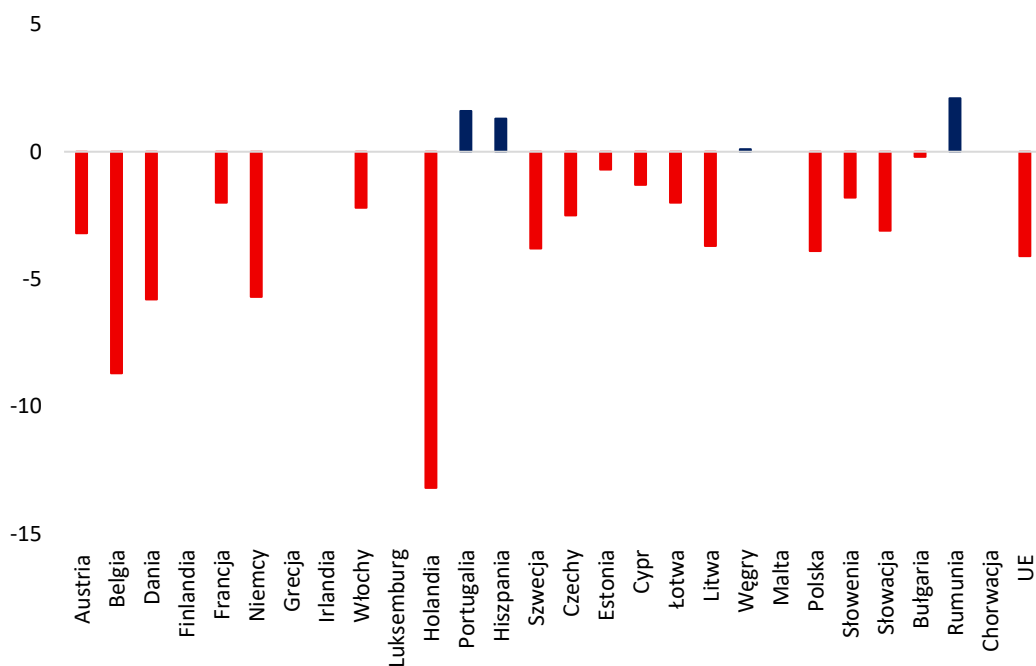
Cena mleka w listopadzie



Cena mleka w UE



% zmiana ceny miesiąc do miesiąca



PRODUKCJA ARTYKUŁÓW MLECZARSKICH

POLSKA JEST DUŻYM PRODUCENTEM ARTYKUŁÓW MLECZARSKICH

PRODUKCJA

01

MLEKO PŁYNNNE

W listopadzie 2025 r. produkcja mleka płynnego wynosiła 291,8 mln litrów i była o 6,0% niższa niż przed miesiącem, ale o 5,8% wyższa niż w listopadzie 2024 r.

W okresie jedenastu miesięcy produkcja mleka wyniosła 3 275,2 mln litrów i była o 1,8% większa niż w tym samym okresie 2024 roku.

02

ŚMIETANA

Produkcja śmietany w listopadzie 2025 r. wynosiła 17,1 mln litrów i była o 3,2% niższa niż przed miesiącem oraz o 6,1% niższa niż przed rokiem.

Od stycznia do listopada produkcja śmietany wyniosła 197,0 mln litrów i była o 3,4% mniejsza niż w analogicznym okresie 2024 roku.

03

JOGURT

W listopadzie 2025 r. wyprodukowano 30,0 mln litrów jogurtu i była o 11,3% niższa niż w poprzednim miesiącu oraz o 1,7% niższa niż w listopadzie 2024 roku.

W okresie jedenastu miesięcy produkcja jogurtu wyniosła 374,9 mln litrów i była o 2,6% większa niż w 2024 roku.

04

SERY TWAROGOWE

W listopadzie 2025 r. produkcja serów twarogowych wynosiła 49,5 tys. ton i była o 2,4% niższa niż przed miesiącem, ale o 2,9% wyższa niż w analogicznym miesiącu 2024 roku.

Od stycznia do listopada wyprodukowano 527,2 tys. ton twarogów i było to o 3,9% więcej niż w analogicznym okresie 2024 roku.

05

SER PODPUSZCZKOWY DOJRZEWAJĄCY

W listopadzie 2025 r. wyprodukowano 33,2 tys. ton serów podpuszczkowych dojrzewających, tj. o 7,0% mniej niż w październiku, ale o 1,5% więcej niż w listopadzie 2024 r.

W okresie jedenastu miesięcy produkcja serów podpuszczkowych wyniosła 379,5 tys. ton i była o 2,6% większa niż w analogicznym okresie 2024 roku.

06

MASŁO

Produkcja masła w listopadzie 2025 r. ukształtowała się na poziomie 23,7 tys. ton i była o 5,6% niższa niż przed miesiącem, ale o 15,6% wyższa niż w analogicznym miesiącu 2024 roku.

Od stycznia do listopada produkcja masła ukształtowała się na poziomie 253,9 tys. ton i była o 9,3% wyższa niż w tym samym okresie w 2024 roku.

07

ODTŁUSZCZONE MLEKO W PROSZKU

W listopadzie 2025 r. wyprodukowano 9,2 tys. ton OMP, tj. o 1,9% mniej niż w październiku, ale o 1,3% więcej niż w analogicznym miesiącu 2024 roku.

W okresie jedenastu miesięcy produkcja OMP wyniosła 125,4 tys. ton i była o 13,8% mniejsza niż w 2024 roku.

08

PEŁNE MLEKO W PROSZKU

Produkcja PMP w listopadzie 2025 r. wynosiła 1,5 tys. ton i była o 6,0% większa niż miesiąc wcześniej oraz o 52,2% wyższa niż w listopadzie 2024 roku.

Od stycznia do listopada produkcja PMP wyniosła 13,4 tys. ton i była o 41,5% mniejsza niż w analogicznym okresie 2024 roku.

CENY ARTYKUŁÓW MLECZARSKICH

Ceny większości produktów mlecznych w listopadzie 2025 r. były niższe niż w analogicznym okresie 2024 roku.

CENY W LISTOPADZIE

MASŁO

01

Za masło w blokach krajowi producenci w listopadzie 2025 r. otrzymywali cenę 34,47 zł/kg i była o 2,0% niższa niż w październiku oraz o 8,6% niższa niż w listopadzie 2024 r. Średnia cena masła, w okresie od stycznia do listopada, ukształtowała się na poziomie 36,45 zł/kg i była o 23,1% wyższa niż w analogicznym okresie 2024 roku.

SERY PODPUSZCZKOWE

02

W listopadzie 2025 r. średnia cena serów podpuszczkowych dojrzewających wynosiła 21,70 zł/kg, tj. o 1,6% taniej niż przed miesiącem oraz o 4,9% taniej niż w listopadzie 2024 roku. W okresie od stycznia do listopada średnia cena serów podpuszczkowych dojrzewających wynosiła 21,61 zł/kg i była o 7,3% wyższa niż w tym samym okresie 2024 roku.

ODTŁUSZCZONE MLEKO W PROSZKU

03

W listopadzie 2025 r. cena OMP ukształtowała się na poziomie 11,85 zł/kg i była o 1,3% niższa niż w październiku, ale o 4,2% wyższa niż w analogicznym miesiącu 2024 roku. W okresie jedenastu miesięcy średnia cena OPM wynosiła 12,23 zł/kg i była o 5,1% wyższa niż w analogicznym okresie 2024 roku.

DYNAMIKA ZMIAN CEN PRODUKTÓW MLECZARSKICH

08 – 14.12.2025

	[zł/kg]	różnica względem wcześniejszego:		
		roku [%]	miesiąca [%]	tygodnia [%]
Masło w blokach	19,18	-47,3	-24,8	-10,8
Masło konfekcjonowane	21,41	-44,3	-14,4	-1,2
OMP	9,10	-14,0	-2,3	-0,4
PMP	16,01	-21,0	-14,7	6,3
Ser Edamski	15,93	-26,2	-16,0	-15,6
Ser Gouda	19,80	-13,5	-4,4	-4,7

15 – 21.12.2025

	[zł/kg]	różnica względem wcześniejszego:		
		roku [%]	miesiąca [%]	tygodnia [%]
Masło w blokach	19,73	-45,7	-18,9	2,9
Masło konfekcjonowane	19,30	-48,7	-18,6	-9,9
OMP	8,94	-19,0	-0,4	-1,8
PMP	15,93	-17,8	-6,6	-0,5
Ser Edamski	17,52	-15,7	-10,6	10,0
Ser Gouda	19,87	-14,2	-0,6	0,3

22 – 28.12.2025

	[zł/kg]	różnica względem wcześniejszego:		
		roku [%]	miesiąca [%]	tygodnia [%]
Masło w blokach	19,88	-40,7	-12,9	0,8
Masło konfekcjonowane	18,80	-46,4	-17,8	-2,6
OMP	9,48	-14,8	1,3	6,0
PMP	16,76	-10,2	9,2	5,2
Ser Edamski	17,95	-16,1	-5,8	2,5
Ser Gouda	19,79	-14,7	-1,4	-0,4

29.12.2025 – 04.01.2026

	[zł/kg]	różnica względem wcześniejszego:		
		roku [%]	miesiąca [%]	tygodnia [%]
Masło w blokach	17,49	-44,2	-18,6	-12,0
Masło konfekcjonowane	17,72	-49,5	-18,2	-5,8
OMP	9,88	-11,3	8,1	4,2
PMP	n/d	-	-	-
Ser Edamski	19,01	-11,9	0,7	5,9
Ser Gouda	19,29	-15,9	-7,2	-2,5

Dane Zintegrowany System Rolniczej Informacji Rynkowej

CENY NA RYNKACH ZAGRANICZNYCH

MASŁO

W USA, w dniu 7 grudnia 2025 r., cena masła wynosiła 3 226 USD/t i była o 2,6% niższa niż poprzednim notowaniu. Masło było o 42,0% tańsze niż 2024 roku.

W Oceanii masło zbywano po 5 613 USD/t tj., o 9,5% taniej niż dwa tygodnie wcześniej oraz o 18,0% taniej niż przed rokiem.

W Unii Europejskiej cena masła wynosiła 5 788 USD/t i była o 13,0% niższa niż w poprzednim notowaniu oraz o 30,0% niższa niż w 2024 roku.

W dniu 2 grudnia 2025 roku na GDT cena masła wynosiła 5 169 USD/t i była o 12,0% niższa niż w poprzednim notowaniu oraz o 19,0% niższa niż przed miesiącem. W porównaniu z cenami sprzed roku cena masła była o 23,0% niższa.

ODTŁUSZCZONE MLEKO W PROSZKU

W USA, 7 grudnia 2025 r., cena OMP wynosiła 2 547 USD/t i była o 2,5% niższa niż w poprzednim notowaniu. OMP było o 16,0% tańsze niż 2024 roku.

W Oceanii cena OMP ukształtowała się na poziomie 2 538 USD/t tj. o 1,5% mniej niż w poprzednim notowaniu oraz o 12,0% mniej niż w 2024 roku.

W Unii Europejskiej cena odtłuszczonego mleka w proszku wynosiła 2 429 USD/t i była o 3,0% niższa niż w poprzednim notowaniu oraz o 12,0% niższa niż rok wcześniej.

Na GDT w dniu 2 grudnia 2025 r. odtłuszczone mleko w proszku zbywano po cenie 2 498 USD/t, tj. o 2,0% mniej niż w poprzednim notowaniu oraz o 2,0% taniej niż przed miesiącem. W porównaniu z cenami sprzed roku OMP było o 12,0% tańsze.

PEŁNE MLEKO W PROSZKU

W dniu 7 grudnia 2025 r. w USA pełne mleko w proszku zbywano po 3 990 USD/t, tj. o 1,1% taniej niż w poprzednim notowaniu oraz o 20,0% taniej niż przed rokiem.

W Oceanii cena PMP wynosiła 3 375 USD/t i była o 2,2% niższa niż dwa tygodnie wcześniej oraz o 14,0% niższa niż w poprzednim roku.

W Unii Europejskiej PMP zbywano po cenie 3 683 USD/t tj. o 8,1% mniej niż w poprzednim notowaniu oraz o 20,0% taniej niż w 2024 roku.

W dniu 2 grudnia 2025 r. na Global Dairy Trade pełne mleko w proszku zbywano po cenie 3 364 USD/t, tj. o 2,5% taniej niż w poprzednim notowaniu oraz o 4,0% mniej niż przed miesiącem. W porównaniu z cenami sprzed roku pełne mleko w proszku było o 16,0% tańsze.

SER CHEDDAR

W Stanach Zjednoczonych 7 grudnia 2025 r. cena sera Cheddar osiągnęła poziom 3 107 USD/t i była o 9,5% niższa niż w poprzednim notowaniu oraz o 20,0% niższa niż przed rokiem.

W Oceanii ser Cheddar zbywano po 4 638 USD/t tj. o 3,9% drożej niż w poprzednim notowaniu, ale o 2,0% taniej niż w 2024 roku.

W UE cena sera Cheddar wynosiła 4 882 USD/t i była o 3,6% niższa niż dwa tygodnie wcześniej, ale o 7,0% wyższa niż w 2024 roku.

W dniu 2 grudnia 2025 r. na GDT cena sera Cheddar ukształtowała się na poziomie 4 639 USD/t i była o 7,0% wyższa niż w poprzednim notowaniu oraz o 4,0% wyższa niż miesiąc wcześniej. W porównaniu z cenami sprzed roku ser Cheddar był o 1,0% tańszy.

AKTUALNOŚCI

RUSZA NABÓR WNIOSKÓW O ZWROT PODATKU AKCYZOWEGO ZA PALIWO ROLNICZE

Od 2 lutego do 2 marca 2026 r. rolnicy mogą składać wnioski o zwrot podatku akcyzowego zawartego w cenie oleju napędowego wykorzystywanego do produkcji rolnej. W tym roku zwrot podatku akcyzowego został ustalony w wysokości 1,48 zł do litra zakupionego oleju napędowego.

Producent rolny, który chce otrzymać zwrot podatku akcyzowego, powinien złożyć wniosek w urzędzie miasta lub gminy. Do wniosku należy dołączyć faktury VAT (lub ich kopie), potwierdzające zakup oleju napędowego wykorzystanego do produkcji rolnej w okresie od 1 sierpnia 2025 r. do 31 stycznia 2026 r. – w ramach limitu zwrotu podatku akcyzowego określonego na 2026 r.

W przypadku ubiegania się o zwrot podatku akcyzowego w odniesieniu do bydła, owiec, kóz, koni i świń, do wniosku należy dołączyć również dokument – z informacjami o średniej rocznej liczbie świń oraz o liczbie dużych jednostek przeliczeniowych bydła, owiec, kóz i koni posiadanych przez producenta rolnego w 2025 r. – wydany przez kierownika biura powiatowego Agencji Restrukturyzacji i Modernizacji Rolnictwa lub wygenerowany z komputerowej bazy danych.

WYŻSZA KWOTA PREMII DLA MŁODYCH ROLNIKÓW NA PRODUKCJĘ ZWIERZĘCĄ

Stawka premii wyniesie 300 tys. zł i dotyczy będzie młodych rolników, którzy prowadzą albo podejmą się prowadzenia produkcji zwierzęcej na określonym poziomie. Rolników planujących rozwijać gospodarstwa wyłącznie w oparciu o produkcję roślinną albo mieszaną z mniejszym udziałem produkcji zwierzęcej będzie dotyczył premia w dotychczasowej wysokości, czyli 200 tys. zł. O premię w wysokości 300 tys. zł będzie można ubiegać się od naboru wniosków o przyznanie pomocy planowanego na 2026 r.

Osoby, które złożyły wnioski o przyznanie pomocy w 2025 r. (nabór od 2 czerwca do 31 lipca) i chcą rozwijać produkcję zwierzęcą, również będą mogły skorzystać z wyższej – 300 tys. zł – kwoty premii. Muszą tylko spełnić następujące warunki:

- Wnioskodawcy z naboru 2025, którzy otrzymają pismo informujące o możliwości zawarcia umowy o przyznaniu pomocy na dotychczasową kwotę pomocy 200 tys. zł, powinni zawrzeć umowę o przyznaniu pomocy w terminie do 14 dni od otrzymania tego pisma za pośrednictwem PUE.
- Zwiększenie kwoty pomocy do 300 tys. zł będzie możliwe wyłącznie na podstawie zawartego aneksu do umowy o przyznaniu pomocy na dotychczasową kwotę i po wprowadzeniu stosownych zmian w biznesplanie. O możliwości zawierania aneksów młodzi rolnicy zostaną poinformowani przez Agencję Restrukturyzacji i Modernizacji Rolnictwa.
- Zwiększenie kwoty pomocy będzie dotyczyło tych beneficjentów, którzy zawarli z ARiMR umowę, a w dotychczasowym biznesplanie:

- zadeklarowali produkcję zwierzęcą w ostatnim roku kalendarzowym realizacji biznesplanu i na tej podstawie zostały im przyznane punkty za prowadzenie produkcji zwierzęcej;

- nie deklarowali produkcji zwierzęcej w roku docelowym, ale chcą to zrobić i dostosują biznesplan, by otrzymać dodatkowe punkty – zostaną one przyznawane, jeśli co najmniej 50 proc. wyliczonej w biznesplanie docelowej wielkości ekonomicznej gospodarstwa stanowi wielkość ekonomiczna osiągnięta z produkcji zwierzęcej.

- Zawarcie aneksu zwiększającego kwotę pomocy będzie możliwe, jeżeli nie została wypłacona I rata pomocy. Gdy młody rolnik planuje zwiększyć kwotę pomocy i zawrzeć aneks w tym zakresie, to należy wstrzymać się ze złożeniem wniosku o płatność I raty pomocy do czasu zawarcia aneksu.
- Przy zwiększeniu kwoty pomocy należy wprowadzić odpowiednią zmianę w biznesplanie w zakresie zwiększenia szacunkowej wartości inwestycji w środki trwałe oraz wartości niematerialnych i prawnych związanych z rozpoczęciem i rozwojem działalności rolniczej w gospodarstwie w zakresie wytwarzania nieprzetworzonych produktów rolnych lub przygotowania ich do sprzedaży – ze 140 tys. zł do 210 tys., czyli co najmniej 70 proc. nowej kwoty pomocy.
- W przypadku młodych rolników planujących prowadzić lub prowadzących wyłącznie produkcję roślinną lub produkcję zwierzęcą poniżej wymaganego poziomu, czyli co najmniej 50 proc. wyliczonej w biznesplanie docelowej wielkości ekonomicznej gospodarstwa, wysokość premii pozostaje bez zmian.

Zawieranie aneksów do umowy o przyznaniu pomocy, zwiększających kwotę premii do 300 tys. zł, będzie możliwe po podpisaniu przez Ministra Rolnictwa i Rozwoju Wsi zmienionych Wytycznych szczegółowych w zakresie przyznawania, wypłaty i zwrotu pomocy finansowej w ramach Planu Strategicznego dla Wspólnej Polityki Rolnej na lata 2023-2027 dla interwencji I.11 Premie dla młodych rolników. Zmianie ulegną również postanowienia regulaminu naboru wniosków w tym zakresie.

Wdrożenie zmian jest możliwe dzięki pozytywnemu zaopiniowaniu w listopadzie ubiegłego roku przez Komitet Monitorujący Plan Strategiczny dla Wspólnej Polityki Rolnej na lata 2023-2027 propozycji zmiany przedstawionej przez Ministerstwo Rolnictwa i Rozwoju Wsi polegającej na wprowadzeniu wyższej kwoty premii dla młodych rolników zajmujących się produkcją zwierzęcą.

Proponowana zmiana PS WPR 2023-2027 wymaga przyjęcia przez Radę Ministrów oraz zatwierdzenia przez Komisję Europejską.

OBOWIĄZKOWE SZKOLENIE DLA BENEFICJENTÓW EKOSCHEMATU DOBROSTAN ZWIERZĄT

Ministerstwo Rolnictwa i Rozwoju Wsi przypomina rolnikom realizującym ekoschemat Dobrostan zwierząt o obowiązku odbycia bezpłatnego, jednorazowego szkolenia z zakresu metod ograniczających stosowanie antybiotyków w produkcji zwierzęcej. Termin na odbycie szkolenia dla kampanii 2025 r. upływa 14 marca 2026 r.

Rolnicy, którzy w kampanii 2025 r. po raz pierwszy złożyli wnioski o wsparcie w ramach ekoschematu Dobrostan zwierząt i realizują ten ekoschemat, mają obowiązek odbyć do 14 marca 2026 r. szkolenie z metod ograniczających stosowanie antybiotyków w produkcji zwierzęcej oraz przesłać do ARiMR zaświadczenie o jego ukończeniu.

Rolnicy, którzy zrealizowali ten wymóg w kampanii 2024 r. nie muszą ponownie odbywać tego szkolenia. Raz złożone zaświadczenie jest ważne w każdym kolejnym roku realizacji ekoschematu Dobrostan zwierząt w ramach PS WPR na lata 2023-2027.

Podmiotami odpowiedzialnymi za realizację szkoleń są Centrum Doradztwa Rolniczego (CDR) i wojewódzkie Ośrodki Doradztwa Rolniczego (ODR).

Szkolenie dostępne jest w trzech formach:

- ekranowej (tj. samodzielnie za pomocą strony internetowej <https://szkoleniadlarolnika.pl/>) - dostępnej 24 h/7 dni w tygodniu,
- webinarium (szkolenie on-line prowadzone przez doradcę i transmitowane na żywo),
- stacjonarnej (w oddziale ODR).

Po ukończeniu szkolenia rolnik otrzyma zaświadczenie, które zobowiązany jest złożyć do Agencji Restrukturyzacji i Modernizacji Rolnictwa (ARiMR) w terminie **do 21 marca 2026 r.** lub w ciągu **7 dni** od dnia otrzymania z ARiMR wezwania do odbycia szkolenia i złożenia tego oświadczenia.

Zgodnie z przepisami rozporządzenia dobrostanowego, na rolnika który nie odbył tego szkolenia nałożona zostanie kara wynosząca 30% płatności dobrostanowej.

Podstawa prawna

§ 48 ust. 7b rozporządzenia Ministra Rolnictwa i Rozwoju Wsi z dnia 20 kwietnia 2023 r. w sprawie szczegółowych warunków i szczegółowego trybu przyznawania i wypłaty pomocy finansowej w ramach schematów na rzecz dobrostanu zwierząt w ramach Planu Strategicznego dla Wspólnej Polityki Rolnej na lata 2023–2027 (Dz.U. z 2025 r. poz. 97, 148, 325 i 1126).

DOROTA GRABARCZYK
D.GRABARCZYK@PFHB.PL